

さいごに



福岡市の乗り物の、正しい乗り方はわかったかな？
乗り物に乗ってどこに行きたいか、先生やお友だち、おうちの人と
話してみよう。

学しゅうしてわかったことを書こう。

—— 保護者の皆様へ ——

福岡市は、鉄道やバスが市内のほぼ全域をカバーし、利便性が比較的高い都市ですが、市内においても、減便や廃止などにより、マイカーを利用できない方(学生や高齢者など)の買い物や通院などの「生活交通の確保」が課題となっております。

この本は、小学生の段階から「公共交通の正しい使い方を学ぶこと」を通して、公共交通を身近に感じてもらい、将来的に「公共交通とクルマをかしこく使い分ける」ことを身につけてもらう事を目的としております。

ぜひ、ご自身のため、みんなのため、誰もが安心して暮らしやすい、持続可能なまちの将来のために、お子さまと一緒に公共交通を利用してみてください。

発行
福岡市 住宅都市局 交通計画課
TEL:092-711-4393
E-mail:kotsukeikaku.HUPB@city.fukuoka.lg.jp

編集協力
・平成27年度 小学校生活科・総合的学習研究委員会(所属は編集協力当時)
委員長: 峯田 明子(赤坂小学校長)
福岡市教育委員会学校指導課

写真協力
九州旅客鉄道株式会社、昭和自動車株式会社、西日本鉄道株式会社
一般社団法人福岡市タクシー協会

(平成28年3月 第1版発行)

福岡市の乗り物に 乗ろう

～福岡市の乗り物を知り、正しい乗り方を学ぼう～



小学校	名前
年 組	

1. 福岡市の“しせつ”



“しせつ”とは、地域の人がべんりに生活するためにつくられた「たてもの」や「場しょ」のことだよ。この“しせつ”は、ぜんぶ福岡市にあるんだ。どんな人がいて、なにができるか考えてみよう。



福岡市総合図書館(早良区)



福岡市動植物園(中央区)



福岡市博物館(早良区)



油山市民の森(城南区・南区)



はかた伝統工芸館(博多区)



香椎公民館(東区)



福岡市西部地域交流センター(西区)

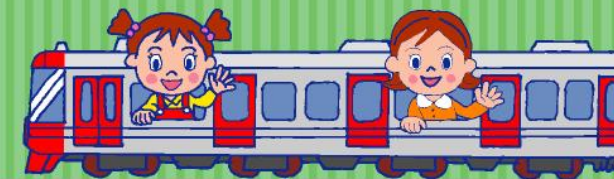
もくじ

- 1 福岡市の“しせつ”……………P1
- 2 福岡市のいろいろな“乗り物”……………P2-P3
- 3 乗り物に乗ろう～バスの乗り方を学ぼう～……………P4-P5
- 4 乗り物に乗ろう～電車や地下鉄の乗り方を学ぼう～… P6-P7
- 5 乗り物の正しい乗り方(マナー)を学ぼう…………… P8-P9

みんなが行ってみたいところまで、どうやって行けるかな？



ふくおか 2.福岡市のいろいろな“乗り物”



鉄道

福岡市には、色々な種類の鉄道があるんだね。



そうだね。ぜんぶ見たことはあるかな？
鉄道は“駅”から乗ることができるんだ。
おうちや学校の近くに駅はあるかな？



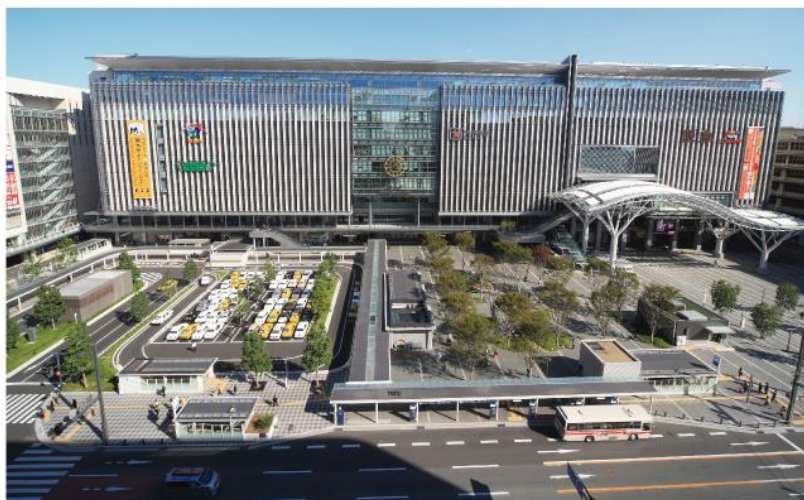
しんかんせん
新幹線



でんしゃ
電車



ちかてつ
地下鉄



はかたえき はかたく
博多駅(博多区)



ちかてついりぐち ななくまえき じょうなんく
地下鉄入口(七隈駅:城南区)



かみづかえき ひがしく
貝塚駅(東区)



でんしゃ
電車



にしてつ ふくおか でんじん えき ちゅうおうく
西鉄福岡(天神)駅(中央区)



いじりえき みなみく
井尻駅(南区)

バス



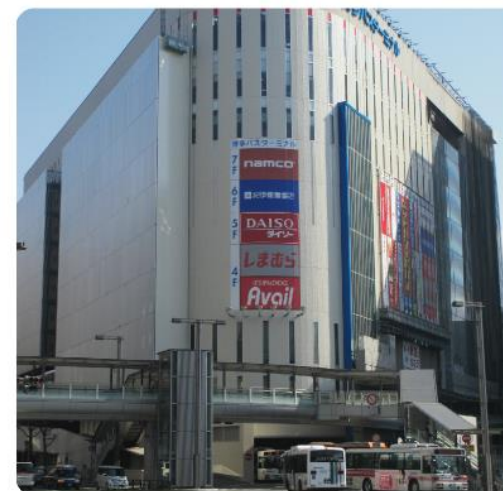
にしてつ
西鉄バス



しょうわ
昭和バス



あっ、見たことがある!!



はかた バスターミナル(博多区)



ふじき 藤崎バスターミナル(早良区)

バスは福岡市のいろいろな場しよを走っているんだよ。
いろいろな町に行ける
たくさんのバスがあつまるとてものを“バスターミナル”っていうんだ。



タクシー

タクシーはどんな場しよにも直せつ行けるの乗り物なんだ。また、まちの中を走りながら、地域やみんなのあんぜんを見まもっているよ。



タクシー
(プレミアムタクシー)



船



しえいとせん
市営渡船

福岡市の中を船で！
知らなかった！
いったい、どこに行くんだろう？



3. 乗り物に乗ろう～バスの乗り方を学ぼう～



出かける前に



出かける前につぎのことを、おうちの人といっしょにしらべておこう。

- ① バスに「乗るバス停」と「降りるバス停」
- ② 乗りたいバスの番ごう
- ③ バスに乗る時こく
- ④ バスの運賃（うんちん）とは、乗り物に乗るためにひつようなお金のことだよ

1. バス停でバスをまつ

バス停についたら、乗りたいバスが来るまでまつね。まつ間は、車道に近づかないようにしよう。



バス停に、たくさん文字や数字が書いてあるね。

バス停には、バスの来る時こく（時刻表っていうんだよ）や、どのバスに乗ればどこに行けるかを書いているんだよ。



にしえつ 西鉄バス バス停 しょうわ 昭和バス バス停

時刻表の見方

時刻表は、平日と土曜、日曜があるから、かくにんする時は気をつけてね!



平日(月)金 運行時刻表

番行号先	44	151	152	301	306
行先	雑餉隈営業所	松原営業所	長住六丁目	能古渡船場	博多駅
5時					
6				59	
7	39 55	41	31	12 51	23
8	13 39	26 57	51	05 55	00 14 20 29 41 44 55
9	05 28 48	17 47	37	23 46 56	14 34 49 59
10	01 28 48	27	17 57	06 21 36 51	19 34 54
11	08 28 48	47		21 36 51	14 34 44
12	06 28 48	27		21 51	04 24 44
13	03	07 47		21 51	04 24 44
14	03		17	21 51	04 24 44
15	08 23 45	07 47			
16	03	27			
17		04 44			
18		32 51			
19	04 24 44	27		11 25 39 55	13 33
20	07 30 52	07 47		09 25 45 55	05 13 23 28 43 53
21		48		10 30 55	33 53
22		18		10 30 50	38
23				10 45	
24				5	

時刻表

よこで何時かをかくにんすると「11時44分」と分かるね

2. バスに乗る



バスが来たら、バスの番ごうをかくにんして、まん中のドアからバスに乗ろう。

バスに乗る時には、整理券をわすれずにとること。降りる時にひつようだからなくさないでね。



3. バスを降りる

降りるバス停に近づいたら、ボタンをおそう。



こうしゃ 降車ボタン

バスが止まったら、前にある運賃ばこにお金と整理券を入れて外へ出よう!



運賃がわからないよ。



博多南駅

番ごう	17	18	19	20
せいりけん 整理券の番ごう	230	200	160	160
うんちん 運賃(小学生は半分の80円だよ)	21	22	23	24
	25	26	27	28
	29	30	31	32
	260			

けいびばん

乗る時にとった整理券に書いてある番ごうを見て、前にあるけいびばんから、同じ番ごうをさがして見て。同じ番ごうの下に書いてあるのが運賃だよ。ただし、みんなは小学生だから、書いてある金がかくの半分がいいんだよ。



ここにお金と整理券を入れる

うんちん 運賃ばこ

4. 乗り物に乗ろう ~電車や地下鉄の乗り方を学ぼう~



出かける前に



出かける前につぎのことを、おうちの人といっしょにしらべておこう。

- ① 電車に乗る駅と降りる駅
- ② 電車に乗る時こく
- ③ 電車の運賃

1. きっぷを買う



電車の乗るぞ~!!

駅についたら、まずはきっぷを買おう。分からない時には、駅員さんに聞けば教えてくれるよ。



【きっぷの買い方】

- ①「子ども」のボタンをおす
- ②降りる駅までの運賃ボタンをおす
- ③お金を入れる
- ④きっぷをとる
- ⑤おつりをとる



2. 駅の中に入る



きっぷをいれるところ
かきさつ口にきっぷを入れて、とびらがひらいたら中に入ろう。入れたきっぷが出てくるから、とりわすれないように! 駅を出る時にひつようだからなくさないでね。



駅に入ったぞ。よ~し、いそげ!

だめだよ! 駅には大ぜいの人がいるから、ぜったいに走らないこと!!



3. ホーム(電車に乗るところ)をかくにんする

けいじばんを見て、乗りたい電車の来るホームをかくにんしよう。



4. 電車をまつ



ホームについた! ここで電車をまてばいいんだね。



黄色い線の内がわで、2れつにならんで電車をまとうね。



あれ?! さくのないホームもあるの?



そうなんだよ。だからぜったいに黄色い線の外がわには、はみ出さないようにね。

5. 電車から降りる・駅を出る



駅が近づいたら、アナウンスで教えてくれるから、目てきの駅についたら電車を降りよう。出口のかきさつ口にきっぷを入れたら外へ出よう!



まめ知しき+

「交通系ICカード」って知っているかな?

福岡市の電車やバスでは「交通系ICカード」がつかえるんだ。電車とバスのりよう方につかえて、電車のかきさつ口やバスの出入口のきかいにタッチすると、 자동으로運賃をはらってくれるべんりなカードなんだよ。



ちかてつ 地下鉄・電車でのつかい方 (駅の中に入る)



バスでのつかい方 (バスに乗る)



ちかてつ 地下鉄・電車やバスを降りる時も、つかい方はいっしょだよ。

5. 乗り物の正しい乗り方(マナー)を学ぼう

を学ぼう



電車やバスに乗る時のマナー(まもらないといけないこと)



電車やバスの乗り方が分かったぞ。

ちょっとまって。
電車やバスに乗る時には、
まもらないといけない
"マナー"があるんだ。



待つ時はれつにならぶ



車内で話す時は小さな声で



車内は歩いていどうする



いすに正しくすわる



電車やバスは、子どもからお年より
までいろいろな人がつかうから、
まわりの人のめいわくにならないように、
マナーをまもることが大切なんだ。
分かったかな。

はい、分かりました!!



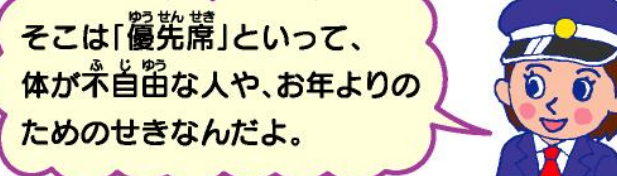
バスの優先席



地下鉄の優先席



ちがう色のいすがあるけど、
どうしてかな。



そこは「優先席」といって、
体が不自由な人や、お年よりの
ためのせきなんだよ。



そのほかにも、体が不自由な人や、
お年よりが使いやすいように、
いろいろなくふうがあるんだよ。



優先スペース



ノンステップバス



エレベーター