

事業所から出る

# 古紙分別

Guidebook for Sorting Waste Paper

## ガイドブック

保存版



Reduce  
use  
cycle

福岡市では、事業系古紙の主な出し方は**2通り**あります。  
あなたは**どっち？** それとも **両方？**

### しっかり分別派

P3▶

燃えるごみと燃えないごみと  
古紙を**種類毎**に分別して出す事業所向け



### ゆる分別派

P5▶

燃えるごみと燃えないごみと古紙(紙ごみ)  
を分別して出す事業所向け



SUSTAINABLE  
DEVELOPMENT  
GOALS



SDGsとは、「誰一人取り残さない持続可能な社会」を実現するために、2015年の国連サミットで採択された、2030年を期限とする17の国際目標です。

# 古紙の出し方 クイックチェック!



古紙は分別してリサイクルしましょう。  
でも…当社はどうしたらいいの？

古紙の出し方は、事業所によってそれぞれ異なります。以下のケースを参考に自分の事業所にあった古紙の出し方で、適正な分別処理を行ってください。

なお、現在分別してリサイクルを実施している事業所では、そのまま取組みを継続してください。

## ●古紙を燃えるごみとして清掃工場へ搬入していた場合



毎月車1台分くらい、  
清掃工場に持って行ってたけど…



## ●古紙をためておく場所がない場合



事務所だけなので量は少ないし、  
分別もむずかしい…



## ●古紙を持ち込む車両がある場合



配達の際に、古紙業者さんが  
あるんだけど、自分でもっていき  
ないの？



## ●集客施設など一般の方が多く出入りする場合



お客様が残していく古紙を、  
どうやって分別したらいいかな？



## ●機密書類を処分したい場合



うちは個人情報を書かれた書類が  
たくさん出るんだけど、どう処分  
したらいいの？



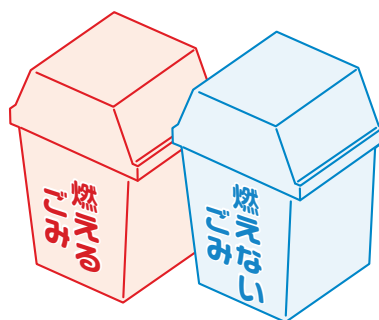
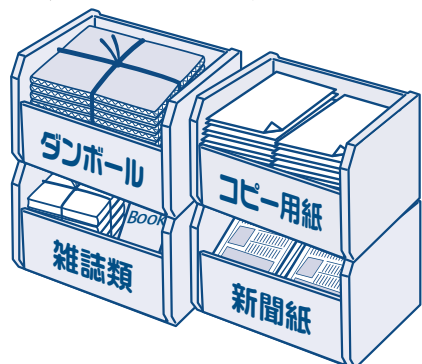
上記のケースに当てはまらない場合は、  
次のページから順番に古紙分別をチェックしてみましょう。

## ● 古紙の出し方 ●

01  
STEP

### まずは、紙を分けましょう

紙専用のボックスなどを準備して、まずは紙類を分別できる環境をつくりましょう。



分別ボックスなどで、古紙を種類ごとに分別するか、1つの箱に入れて、ひとまとめにしておきます。

リサイクルできる古紙が、燃えるごみに入らないようにしましょう。



02  
STEP

### 分別方法を選びましょう

#### しっかり分別派

- 費用をあまりかけたくない
- 量が多い
- 保管場所がある



古紙を種類ごとに分別して出します。排出量によっては費用抑制の効果が期待できます。

古紙業者を利用する P3▶

#### ゆる分別派

- できるだけ手間をかけたくない
- 保管場所がない



紙だけを一つの袋に入れることで、処理施設で分別されます。

ごみ収集許可業者を利用する P5▶

# しっかり分別派

古紙業者を  
利用する

## CASE.1 古紙回収業者に依頼する

○古紙回収業者とは、古紙をリサイクルするために、回収している業者です。  
○比較的排出量が多く、古紙を種類ごとに分別して出せる事業者にお勧めです。

### 1 古紙を5種類に分別します

古紙を、段ボール、新聞紙、牛乳パック、雑誌類、雑がみ類の5種類に分別します。



段ボール



新聞紙



牛乳パック



雑誌類

雑がみ類

※詳しい分別は、環境局ホームページに掲載している「古紙分別図鑑(古紙回収業者編)」を参照ください。

福岡市 古紙 分別

検索

### 2 古紙回収業者へ依頼

現在、古紙の回収を依頼している業者がありましたら、  
回収依頼をしていない種類の古紙についても、ご相談ください。



## CASE.2 古紙問屋へ持ち込む

○回収だけでなく、ご自身で古紙問屋に直接持ち込むこともできます。

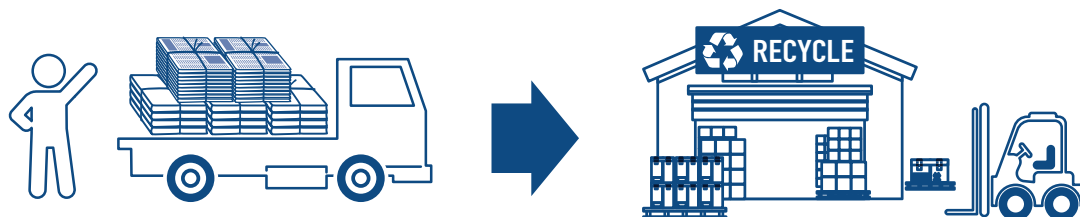
1 P11 ~ P18 の業者を選ぶ。(会社の近くや営業ルート上など)



2 持ち込む業者に事前に連絡。



3 種類ごとに分別した古紙を社用車などで持ち込む。







# 分別ボックスを設置しましょう

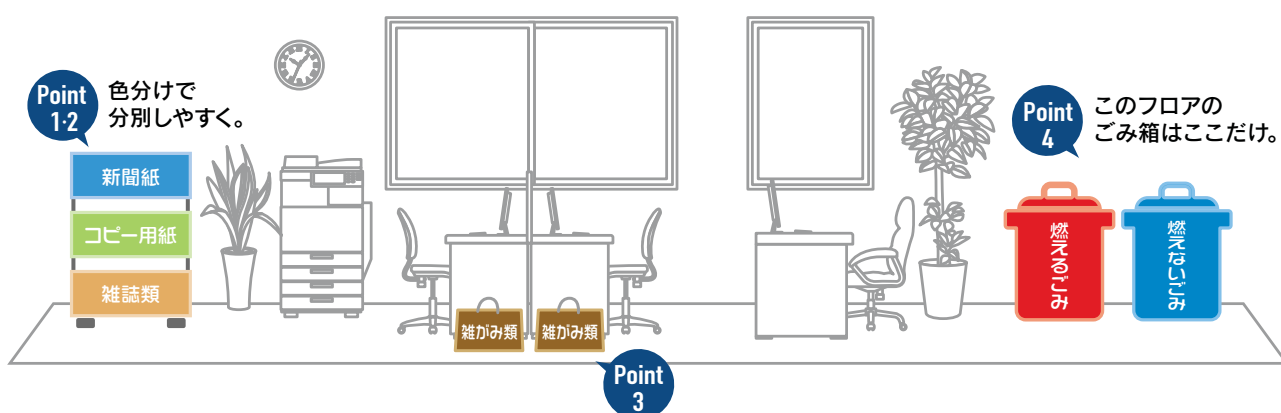
古紙を種類ごとに分別できるように、分別ボックスを設置しましょう。

**Point 1** 多段ボックスだと、古紙を種類ごとに分別できます。

**Point 2** 種類ごとに色分けすると、分別がしやすくなります。

**Point 3** 小さな紙類（メモ用紙、ふせん紙）は、使用済みの紙袋や封筒などにまとめると便利です。

**Point 4** 個人の机回りのごみ箱を無くす（減らす）ことで分別徹底に繋がります。



## 業者選びに困ったら・・・



### 福岡市 事業系ごみ資源化 情報発信サイト

古紙を回収してくれる業者を見つけるためのマッチングサイト

事業者と古紙回収業者・機密書類処理業者を結びつけるマッチングサービスを提供しています。  
簡単な項目をネットで登録すると、条件に合う古紙回収業者の一覧がメールで届きます。  
業者選定でお困りの際は、ぜひご活用ください。

福岡市 古紙 マッチング

検索



<https://jigyogomi-recycle.city.fukuoka.lg.jp>

※P11 以降に福岡市ペーパーリサイクル協同組合及び福岡市資源物回収協定の古紙業者を各区ごとに掲載してますので、参考にご覧ください。

# ゆる 分別派

ごみ収集許可業者を  
利用する

## CASE.1 ごみ収集許可業者に依頼する

- 分別に手間をかけられない、古紙を保管しておく場所がない、発生量が少ない場合に適した出し方です。
- 少量の金属やプラスチック、リサイクルできない紙が入っていても「紙ごみ」として収集され福岡市リサイクルベース（資源化施設）で分別されます。

※紙ごみとは、古紙に少量の金属やプラスチックがついている、またはリサイクルできない紙が混じっている状態のもの。

### 1 ごみ収集業者へ連絡

現在ごみ収集を契約している「ごみ収集許可業者」に連絡し、「紙ごみ」の回収日を決定します。



sun	mon	tue	wed	thu	fri	sat
		5	6	7	8	9
3	4	5	6	7	8	9
10	11	12	13	14	15	16
17	18	19	20	21	22	23
24	25	26	27	28	29	30

※紙ごみの出る量などによって回収日を設定しましょう。

### 2 一つの袋に紙を入れて排出

さまざまな種類の紙を、一つの袋にまとめて出すことができます。

#### ゆる分別

きれいな紙類※を  
まとめるだけ。



※詳しくは、環境局ホームページに掲載している  
「古紙分別図鑑(ごみ収集許可業者編)」を参照ください。

福岡市 古紙 分別

検索

### 3 ごみ収集許可業者が回収に来ます

少量で出すことができますので、古紙をためる場所を必要としません。



※ごみ収集業者が不明な場合は、  
(協組)福岡市事業用環境協会  
TEL.092-432-0123  
へご連絡ください。

RECYCLE BASE

福岡市リサイクルベース（資源化施設）で  
分別され、リサイクルされます。

## CASE.2 福岡市リサイクルベース（資源化施設）へ持ち込む

- ご自身の事業所でまとめた古紙を、資源化施設に直接持ち込むこともできます。
- ほとんどが古紙であれば、少量の異物（ビニールやファイルなど）やリサイクルできない紙が入っていても分別する施設です。（リサイクル料金が必要です）

### 1 福岡市リサイクルベースに事前に連絡する

**持ち込み可能日時** 月曜日～金曜日 ※祝日と年始を除く  
8:00～16:00 ※昼休み(12:00 から 13:00)を除く

**搬入料金** 全品目 70 円／10kg までごとに



### 2 袋などにまとめて、社用車などで持ち込む



#### お問合せ・連絡先

福岡市一般廃棄物リサイクルセンター株式会社  
(福岡市リサイクルベース)

TEL: 092-441-8001 FAX: 092-441-8002

E-mail: info@recyclebase.jp



HP: <http://www.recyclebase.jp/access.html>

## Recycle Point 紙ごみ専用ボックスを設置しましょう

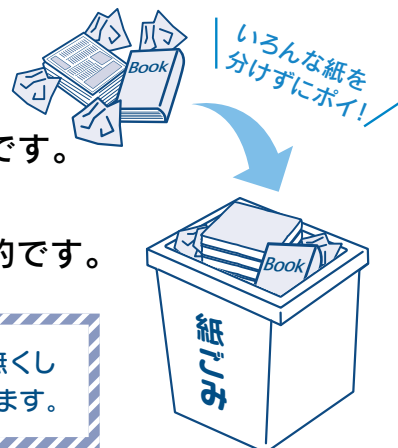
燃えるごみにリサイクルできる紙が混ざらないように、紙ごみ専用のボックスを設置しましょう。

**Point 1** 紙ごみ専用のボックスを設置しましょう。

**Point 2** きれいな紙であれば、分別せずに入れても大丈夫です。

**Point 3** 個人の机回りのごみ箱を紙ごみ専用とし、  
その他のごみ箱は、1か所に整理することも効果的です。

ごみ箱の数を減らしましょう。おもいきって個人のごみ箱を無くし  
フロア共有のごみ箱のみにすると、ごみの減量にもつながります。



# 分別は、慣れることが大事！

そのために…

01  
STEP

## 社内で分別ルールを決め、 会社のみなさんへお知らせしましょう

### 社内ルールを決めて習慣化

一度ごみ箱に入った古紙を分別するのはとても大変です。

まずはルールを決めて、社内報などでお知らせしましょう。イラストや写真を使用したものを掲示することで、簡単に分別することができます。最初は大変かもしれませんが、慣れれば手間がかからなくなります。下は周知用ポスターの見本です。



02  
STEP

## リサイクルできる紙を詳しく 周知しましょう！

### 分別しやすい環境づくりが大事です

リサイクルできる紙は種類が多いため、いざ分別ボックスの前に行くと迷うことがあります。

迷うと分別する意欲が削がれてしまいます。そんな時は、ボックス付近の壁などに分別図鑑などを掲示しましょう。

#### しっかり分別派

#### ゆる分別派

### 古紙 分別図鑑



「古紙分別図鑑」は、  
環境局ホームページに掲載  
しています。

福岡市 古紙 分別

検索



# 混ぜないで！

きん き ひん  
**禁忌品**

## 古紙に混ぜてはいけないもの

リサイクルの原料にならない異物やリサイクルできない紙などの「**禁忌品**」と呼ばれるものがあります。

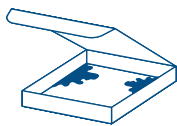
これらが資源物に混入すると、リサイクル工場において、品質の低下、機械の故障の原因となってしまいます。禁忌品は古紙に混ぜずに、**燃えるごみ**として処理してください。

なお、一部の禁忌品は少量であれば「ゆる分別」の紙ごみとして処理することもできます。禁忌品の判別や分別が、困難な場合にご検討ください。(P5・6 参照)

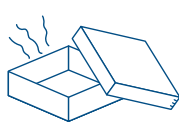
※禁忌品の扱いは業者によって一部違いがあります。詳しくは古紙業者やごみ収集許可業者にお問い合わせください。



アイロンプリント紙



食品のついた紙(油污れなど)



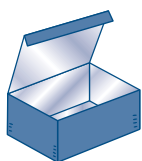
においの強い紙(石鹸や線香箱)



感熱紙(レシート等)



汚れた紙



ワックス付き段ボール



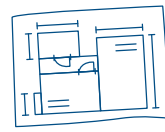
アルミ加工された紙



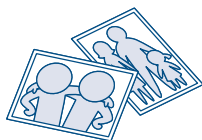
カーボン紙



金紙・銀紙等



青焼き紙(設計図等)



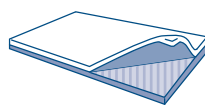
写真



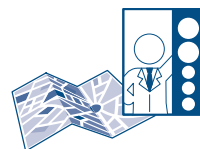
圧着はがき



紙コップ・紙皿



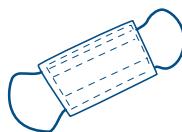
複合材(紙+プラスチック)



合成紙(地図、選挙ポスター)



紙おむつ



不織布(マスク等)

※禁忌品の事例は古紙再生促進センター HP をご覧ください。

古紙再生促進センター 紙リサイクルの基礎知識

検索

[http://www.prpc.or.jp/recycle/waste\\_paper/](http://www.prpc.or.jp/recycle/waste_paper/)



### 分別 コラム

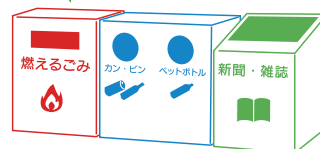


Waste paper sorting

## お客さんが残していく「古紙」について

駅やショッピングモールなど不特定の人が集まる事業用施設でも、古紙の分別が必要です。出されたごみの中から古紙を分別することは難しいので、来館者が分別しやすい古紙回収ボックスを設置しましょう。

紙とごみに分けやすい  
分別対応タイプ

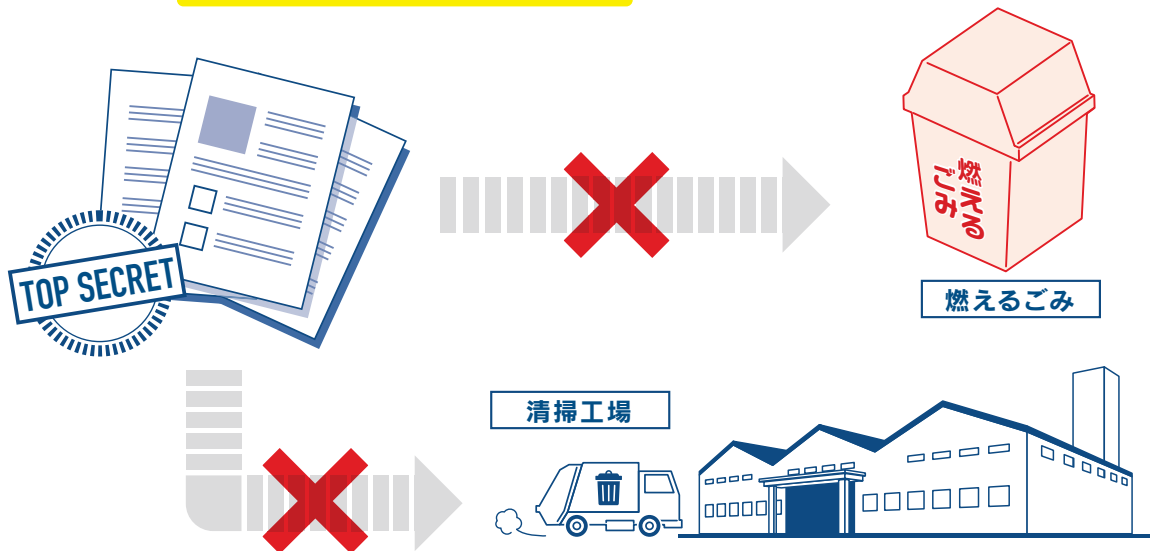




# 機密書類の処理について

## Recycle Point

機密書類についても、「リサイクルできる紙」であれば燃えるごみとしての排出ができません。また、**清掃工場への搬入もできません。**

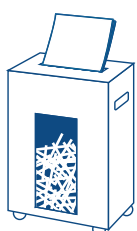


機密を保持し古紙類を資源としてリサイクルする「機密書類処理業者」へご依頼ください。業者により機密書類の取り扱いが異なるので、**排出する機密の内容に応じた**処理業者を選択しましょう。

### CASE.1 自社でシュレッダー処理する場合

シュレッダー処理を行った機密書類は、リサイクル可能です。古紙業者または、ごみ収集許可業者をご利用ください。また、直接持ち込み可能※な古紙業者がありますので、P11以降で確認してください。

※シュレッダーくず等を持ち込む場合は、必ず事前に連絡し、紙以外のものや**禁忌品（P8参照）**は除去してください。



「古紙業者」を利用

P3, P4, P11

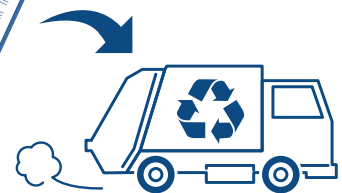
「ごみ収集許可業者」を利用

P5, P6

### CASE.2 自社でシュレッダーしない場合

セキュリティや費用など会社の実情にあった処理業者を選びましょう。

※P10の機密書類処理フローを参考にP11以降から機密書類処理に対応した古紙業者を探し、依頼してください。

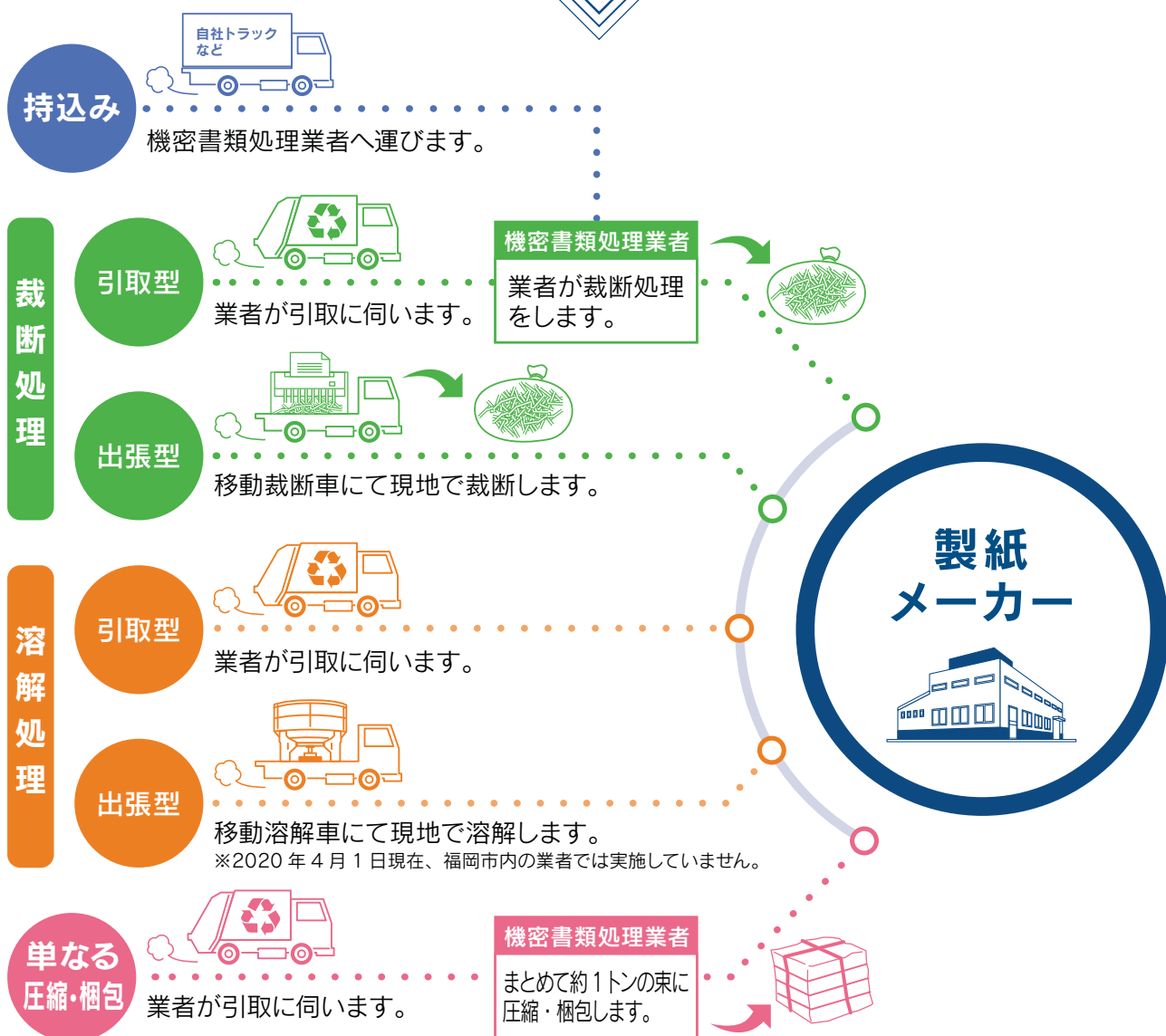


「古紙業者」を利用

P3, P4, P11



# × 自社でシュレッターしない場合の 機密書類処理フロー ×



## 製紙メーカーでは…



製紙メーカーに運ばれた古紙は、下記の工程を経て古紙パルプになり、それを原料としてさまざまな古紙利用製品にリサイクルされます。

### 溶解 (離解)

古紙のかたまりを水に投入し、繊維にほぐします。

### 除塵 じょじん

異物やごみを比重や形状で分離します。

### 脱インキ

紙繊維に付着したインキを取り除きます。

### 古紙パルプ になります。



様々な製品に  
生まれ変わります



# 古紙業者情報

こちらに掲載している業者は、福岡市内の福岡市資源物回収協定事業者および福岡市ペーパーリサイクル協同組合加盟事業所で、福岡市内及び近郊に事業所があるものを掲載しています。(2020年4月現在)

※城南区・早良区には該当の業者はありません。

## 東区

古紙を持ち込む際は、事前に連絡をして、指示された方法で持ち込んでください。

1	(有)井脇商店 箱崎事業所	所在地 東区箱崎ふ頭4-2-38	電話番号 642-8311	古紙の持込 可	シュレッダーくず持込 可				
機密書類の 取り扱い	出張裁断	引取裁断 ○	持込裁断	引取溶解 ○	処理時の立会	証明書の発行	プライバシーマーク	ISO/IEC27001	持込先 所在地と同じ

2	(株)寺松商店 博多港物流センター	所在地 東区箱崎ふ頭4-13-24	電話番号 642-7303	古紙の持込 可	シュレッダーくず持込 可				
機密書類の 取り扱い	出張裁断	引取裁断	持込裁断	引取溶解	処理時の立会	証明書の発行	プライバシーマーク	ISO/IEC27001	持込先 所在地と同じ

3	(株)ペーパーリサイクリング	所在地 東区箱崎ふ頭4-13-24	電話番号 642-7377	古紙の持込 可	シュレッダーくず持込				
機密書類の 取り扱い	出張裁断 ○	引取裁断 ○	持込裁断 ○	引取溶解 ○	処理時の立会 ○	証明書の発行 ○	プライバシーマーク	ISO/IEC27001 ○	持込先 所在地と同じ

4	(株)紙資源	所在地 東区箱崎ふ頭4-1-37	電話番号 651-8870	古紙の持込 可	シュレッダーくず持込 可				
機密書類の 取り扱い	出張裁断 ○	引取裁断 ○	持込裁断 ○	引取溶解 ○	処理時の立会 ○	証明書の発行 ○	プライバシーマーク ○	ISO/IEC27001	持込先 所在地と同じ

5	日本資源流通(株)福岡営業所	所在地 東区松島4-3-22	電話番号 622-1520	古紙の持込 可	シュレッダーくず持込 可				
機密書類の 取り扱い	出張裁断 ○	引取裁断 ○	持込裁断 ○	引取溶解 ○	処理時の立会 ○	証明書の発行 ○	プライバシーマーク ○	ISO/IEC27001	持込先 所在地と同じ

6	(株)サンダイ	所在地 東区筥松1-11-3	電話番号 292-6610	古紙の持込 可	シュレッダーくず持込 可				
機密書類の 取り扱い	出張裁断	引取裁断	持込裁断	引取溶解 ○	処理時の立会	証明書の発行 ○	プライバシーマーク ○	ISO/IEC27001	持込先 所在地と同じ

7	(株)久保田商店	所在地 東区社領3-12-7	電話番号 611-3700	古紙の持込 可	シュレッダーくず持込 可				
機密書類の 取り扱い	出張裁断	引取裁断	持込裁断	引取溶解	処理時の立会	証明書の発行	プライバシーマーク	ISO/IEC27001	持込先 所在地と同じ

8	(有)ゑびす	所在地 東区多の津4-13-16	電話番号 626-7639	古紙の持込 可	シュレッダーくず持込 可				
機密書類の 取り扱い	出張裁断	引取裁断 ○	持込裁断	引取溶解	処理時の立会 ○	証明書の発行 ○	プライバシーマーク	ISO/IEC27001	持込先 所在地と同じ

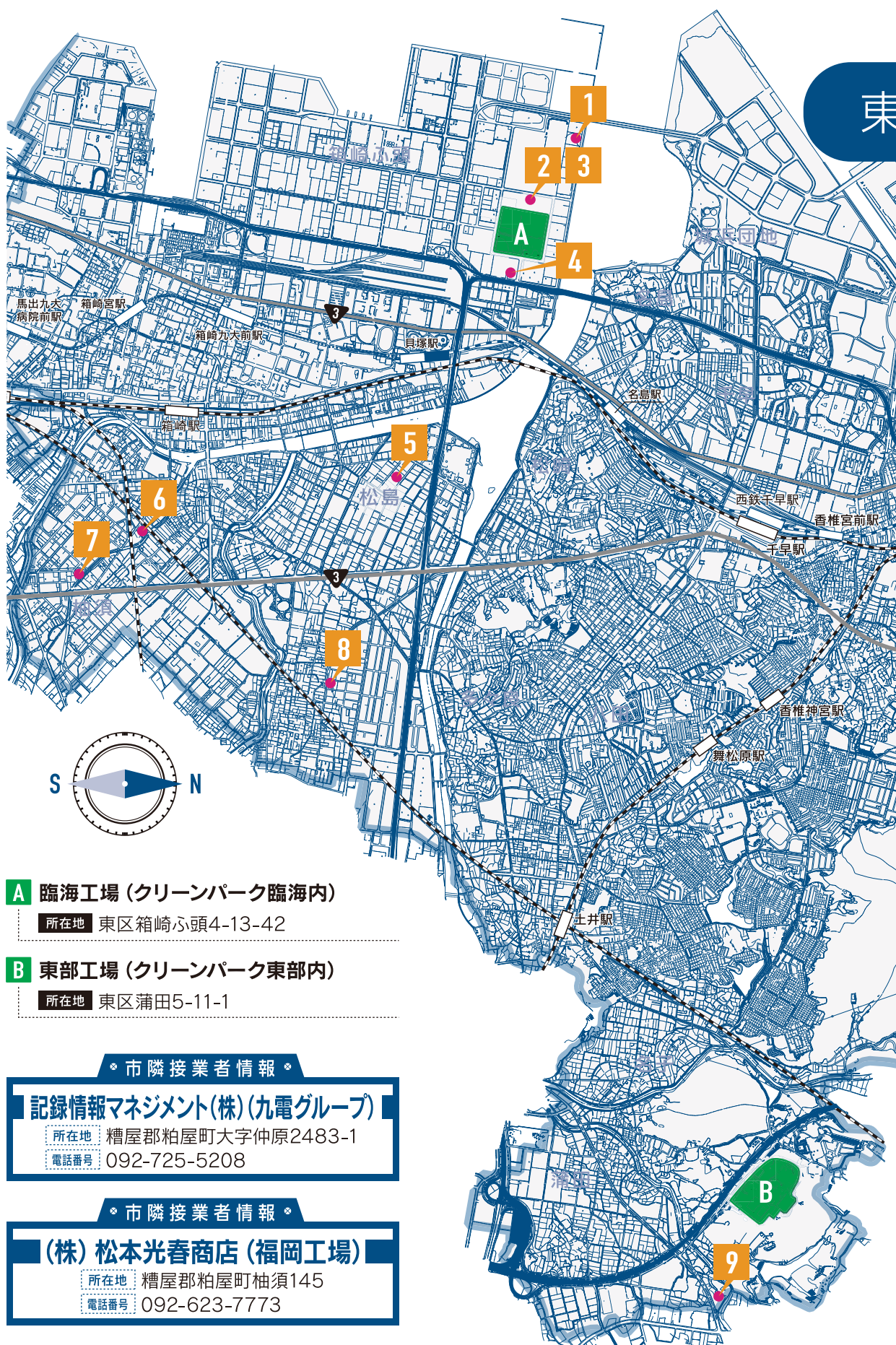
9	(有)西村商店	所在地 東区蒲田4-5-23	電話番号 674-8300	古紙の持込 可	シュレッダーくず持込 可				
機密書類の 取り扱い	出張裁断	引取裁断 ○	持込裁断 ○	引取溶解	処理時の立会 ○	証明書の発行	プライバシーマーク	ISO/IEC27001	持込先 所在地と同じ

### 認証情報について

※プライバシーマーク制度は、日本産業規格(JIS)に適合して事業者が個人情報等を適切に取り扱う体制等を整備していることを証明する制度。

※ISO/IEC27001(情報セキュリティ)は、国際規格で情報の機密性・完全性・可用性の3つをバランスよくマネジメントし、情報を有効活用するための組織の枠組み。

# 東区



## A 臨海工場 (クリーンパーク臨海内)

所在地 東区箱崎ふ頭4-13-42

## B 東部工場 (クリーンパーク東部内)

所在地 東区蒲田5-11-1

### 市隣接業者情報

#### 記録情報マネジメント(株)(九電グループ)

所在地 糟屋郡粕屋町大字仲原2483-1

電話番号 092-725-5208

### 市隣接業者情報

#### (株) 松本光春商店 (福岡工場)

所在地 糟屋郡粕屋町柚須145

電話番号 092-623-7773



# 博多区

古紙を持ち込む際は、事前に連絡をして、指示された方法で持ち込んでください。

## 1 日本紙料(有)

所在地	電話番号	古紙の持込	シュレッダーくず持込
博多区吉塚6-6-43	611-0679	可	可
機密書類の取り扱い	出張裁断	引取裁断	持込裁断
○	○	○	○
引取溶解	処理時の立会	証明書の発行	プライバシーマーク
○	○	○	ISO/IEC27001
持込先	博多区吉塚7-6-1		

## 2 (有)マルタツ田中

所在地	電話番号	古紙の持込	シュレッダーくず持込
博多区空港前1-1-13	611-4954	可	可
機密書類の取り扱い	出張裁断	引取裁断	持込裁断
○	○	○	○
引取溶解	処理時の立会	証明書の発行	プライバシーマーク
○	○	○	ISO/IEC27001
持込先	所在地と同じ		



※市隣接業者情報※

### (株)角商店 春日営業所

所在地 春日市大和町4-31  
電話番号 092-574-5566

### A 福岡市リサイクルベース (福岡市一般廃棄物リサイクルセンター(株))

所在地 博多区西月隈4-1-7

※古紙・シュレッダーくず持込 可

(P6ページ参照)



## 認証情報について

※プライバシーマーク制度は、日本産業規格(JIS)に適合して事業者が個人情報を適切に取り扱う体制等を整備していることを証明する制度。

※ISO/IEC27001(情報セキュリティ)は、国際規格で情報の機密性・完全性・可用性の3つをバランスよくマネジメントし、情報を有効活用するための組織の枠組み。

## 福岡市 各区 古紙業者情報

3	(株)寺松商店 福岡集荷センター				所在地 博多区東比恵3-15-5	電話番号 474-1347	古紙の持込 可	シュレッダーくず持込 可	
機密書類の 取り扱い	出張裁断	引取裁断	持込裁断	引取溶解	処理時の立会	証明書の発行	プライバシーマーク	ISO/IEC27001	持込先 所在地と同じ

4	(株)リペシス				所在地 博多区博多駅前3-2-1	電話番号 418-3161	古紙の持込	シュレッダーくず持込	
機密書類の 取り扱い	出張裁断	引取裁断 ○	持込裁断 ○	引取溶解 ○	処理時の立会 ○	証明書の発行 ○	プライバシーマーク ○	ISO/IEC27001	持込先 福岡市内近隣に 持込先なし

5	(株)紙資源 博多支店				所在地 博多区金の隈2-1-43	電話番号 503-0026	古紙の持込 可	シュレッダーくず持込 可	
機密書類の 取り扱い	出張裁断 ○	引取裁断 ○	持込裁断 ○	引取溶解 ○	処理時の立会	証明書の発行 ○	プライバシーマーク ○	ISO/IEC27001	持込先 所在地と同じ

## 博多区



市隣接業者情報

市隣接業者情報

### (有)井脇商店 大野城事業所

所在地 大野城市御笠川1-16-4  
電話番号 092-504-0570

### (有)野田商店 南営業所

所在地 大野城市御笠川3-13-3  
電話番号 092-503-0004



## 中央区・南区

古紙を持ち込む際は、事前に連絡をして、指示された方法で持ち込んでください。

### 1 KBC開発(株)

所在地 中央区長浜1-1-34  
電話番号 712-8844

古紙の持込 シュレッダーくず持込

機密書類の  
取り扱い

出張裁断

引取裁断

持込裁断

引取溶解

処理時の立会

証明書の発行

プライバシーマーク

ISO/IEC27001

持込先

### 2 記録情報マネジメント(株) (九電グループ)

所在地 中央区薬院1-13-8  
電話番号 725-5208

古紙の持込 シュレッダーくず持込  
可

機密書類の  
取り扱い

出張裁断

引取裁断

持込裁断

引取溶解

処理時の立会

証明書の発行

プライバシーマーク

ISO/IEC27001

持込先

糟屋郡粕屋町  
大字仲原2483-1

### 3 山貞商会

所在地 中央区梅光園3-1-111  
電話番号 711-0213

古紙の持込 シュレッダーくず持込

機密書類の  
取り扱い

出張裁断

引取裁断

持込裁断

引取溶解

処理時の立会

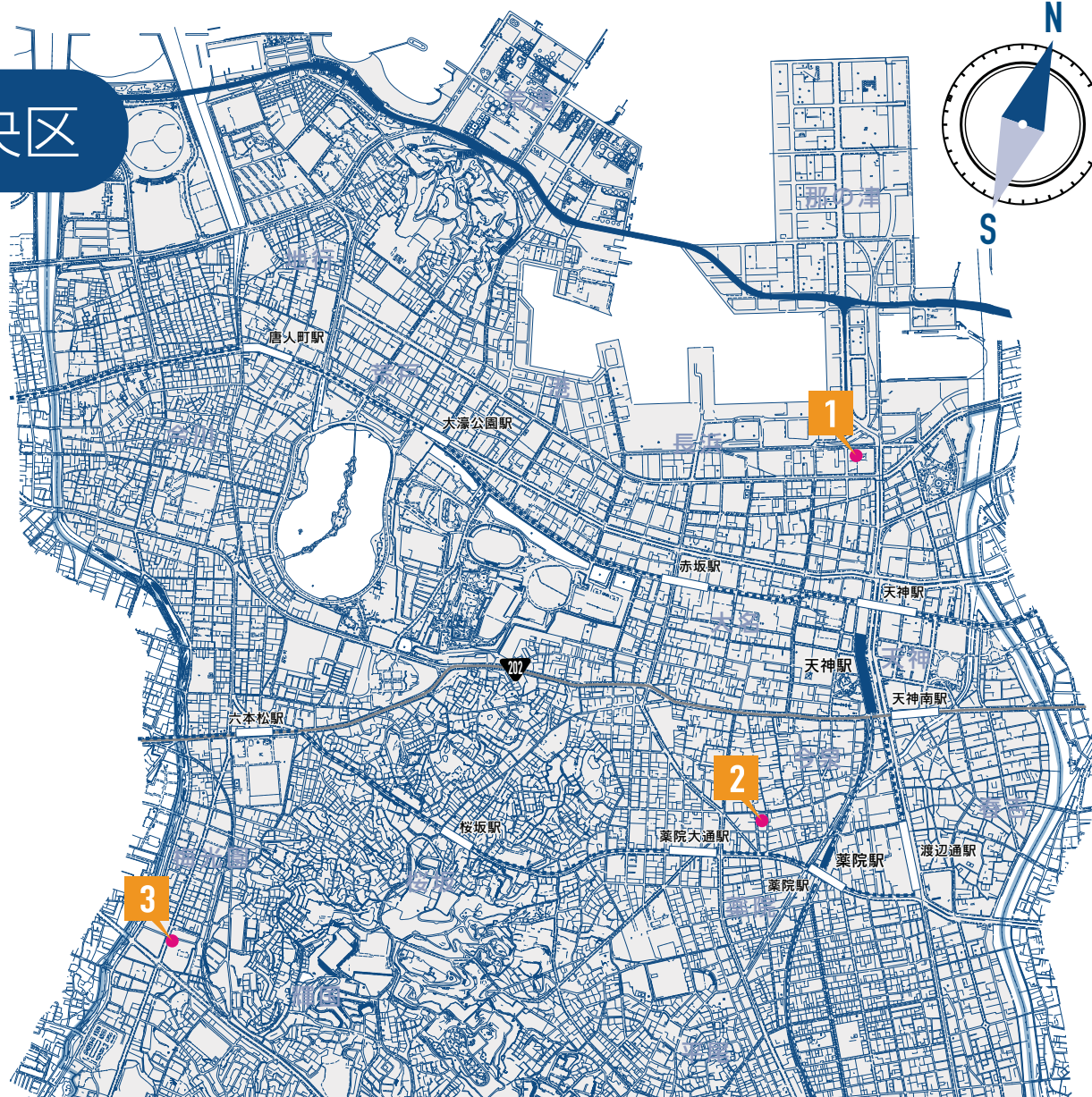
証明書の発行

プライバシーマーク

ISO/IEC27001

持込先

中央区





## 認証情報について

※プライバシーマーク制度は、日本産業規格(JIS)に適合して事業者が個人情報を通切に取り扱う体制等を整備していることを証明する制度。

※ISO/IEC27001(情報セキュリティ)は、国際規格で情報の機密性・完全性・可用性の3つをバランスよくマネジメントし、情報を有効活用するための組織の枠組み。

## 福岡市各区 古紙業者情報

### 1 (有)野田商店

所在地  
南区大楠1-4-10

電話番号  
531-4756

古紙の持込  
可

シュレッダーくず持込  
可

機密書類の  
取り扱い

出張裁断

引取裁断

持込裁断

引取溶解

処理時の立会

証明書の発行

プライバシーマーク

ISO/IEC27001

持込先

所在地と同じ

### 2 梅野商店(株)

所在地  
南区高木2-7-8

電話番号  
411-3873

古紙の持込  
可

シュレッダーくず持込  
可

機密書類の  
取り扱い

出張裁断

引取裁断

持込裁断

引取溶解

処理時の立会

証明書の発行

プライバシーマーク

ISO/IEC27001

持込先

所在地と同じ



南区

市隣接業者情報

### 丸善紙料(有)

所在地 那珂川市今光1-56

電話番号 092-953-1085



## 西区

古紙を持ち込む際は、事前に連絡をして、指示された方法で持ち込んでください。

### 1 (有)福岡紙業

所在地 西区太郎丸800-1 電話番号 807-8111 古紙の持込 可 シュレッダーくず持込 可

機密書類の  
取り扱い

出張裁断

引取裁断

持込裁断

引取溶解

処理時の立会

証明書の発行

プライバシーマーク

ISO/IEC27001

持込先

所在地と同じ

### 2 (有)福嶋商店

所在地 西区上山門3-16-52 電話番号 881-1229 古紙の持込 可 シュレッダーくず持込 可

機密書類の  
取り扱い

出張裁断

引取裁断

持込裁断

引取溶解

処理時の立会

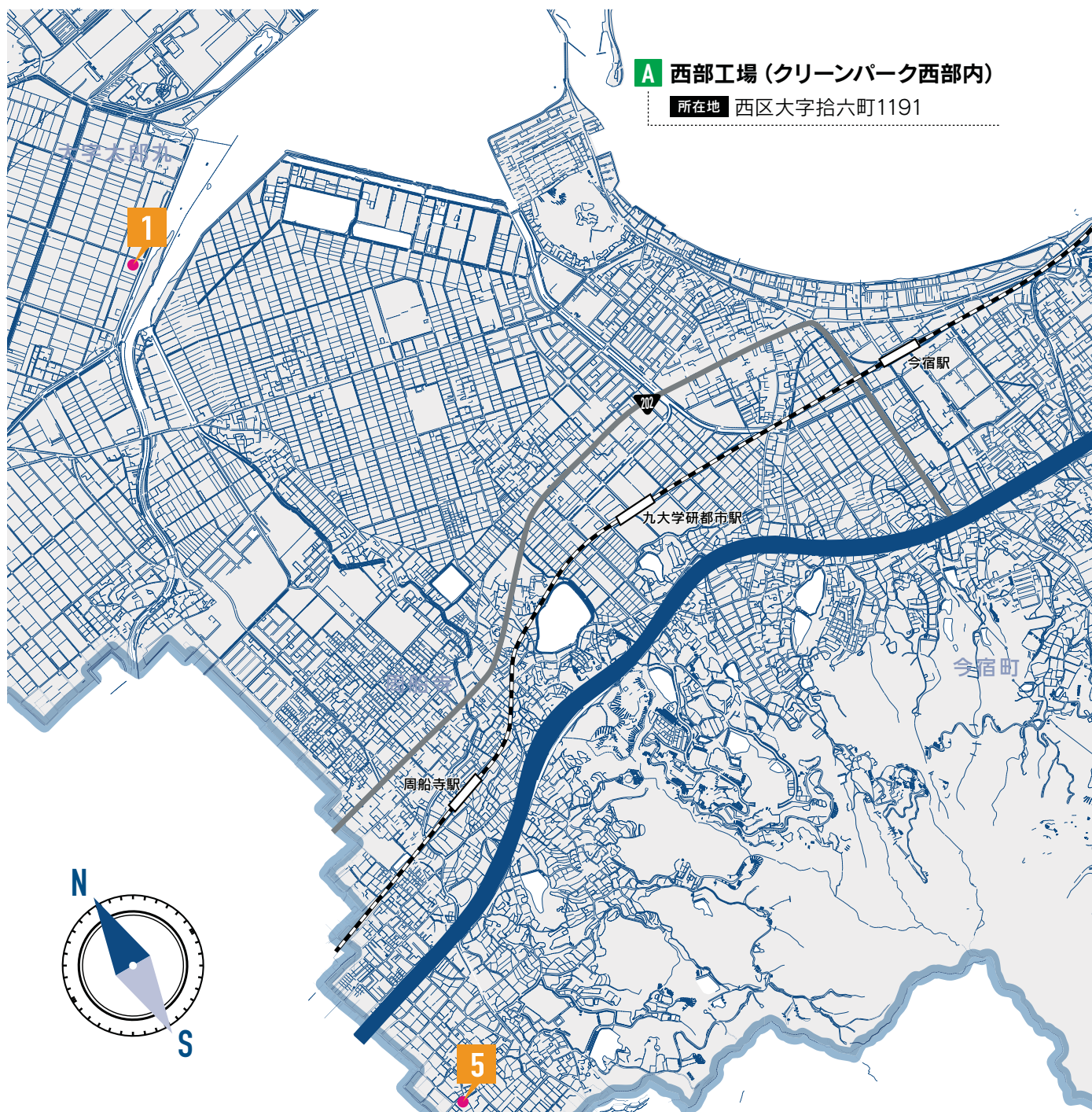
証明書の発行

プライバシーマーク

ISO/IEC27001

持込先

所在地と同じ



### A 西部工場 (クリーンパーク西部内)

所在地 西区大字拾六町1191



## 認証情報について

※プライバシーマーク制度は、日本産業規格(JIS)に適合して事業者が個人情報を適切に取り扱う体制等を整備していることを証明する制度。

※ISO/IEC27001(情報セキュリティ)は、国際規格で情報の機密性・完全性・可用性の3つをバランスよくマネジメントし、情報を有効活用するための組織の枠組み。

## 福岡市 各区 古紙業者情報

### 3 (株)角商店

所在地  
西区拾六町1-12-20

電話番号  
882-2322

古紙の持込  
可

シュレッダーくず持込  
可

機密書類の  
取り扱い

出張裁断  
○

引取裁断  
○

持込裁断  
○

引取溶解  
○

処理時の立会  
○

証明書の発行  
○

プライバシーマーク  
○

ISO/IEC27001  
○

持込先

所在地と同じ

### 4 福岡資源(株)

所在地  
西区野方7-925-8

電話番号  
894-7171

古紙の持込  
可

シュレッダーくず持込  
可

機密書類の  
取り扱い

出張裁断  
○

引取裁断  
○

持込裁断  
○

引取溶解  
○

処理時の立会  
○

証明書の発行  
○

プライバシーマーク  
○

ISO/IEC27001  
○

持込先

所在地と同じ

### 5 (株)松本光春商店 福岡西工場

所在地  
西区千里599-1

電話番号  
805-1710

古紙の持込  
可

シュレッダーくず持込  
可

機密書類の  
取り扱い

出張裁断  
○

引取裁断  
○

持込裁断  
○

引取溶解  
○

処理時の立会  
○

証明書の発行  
○

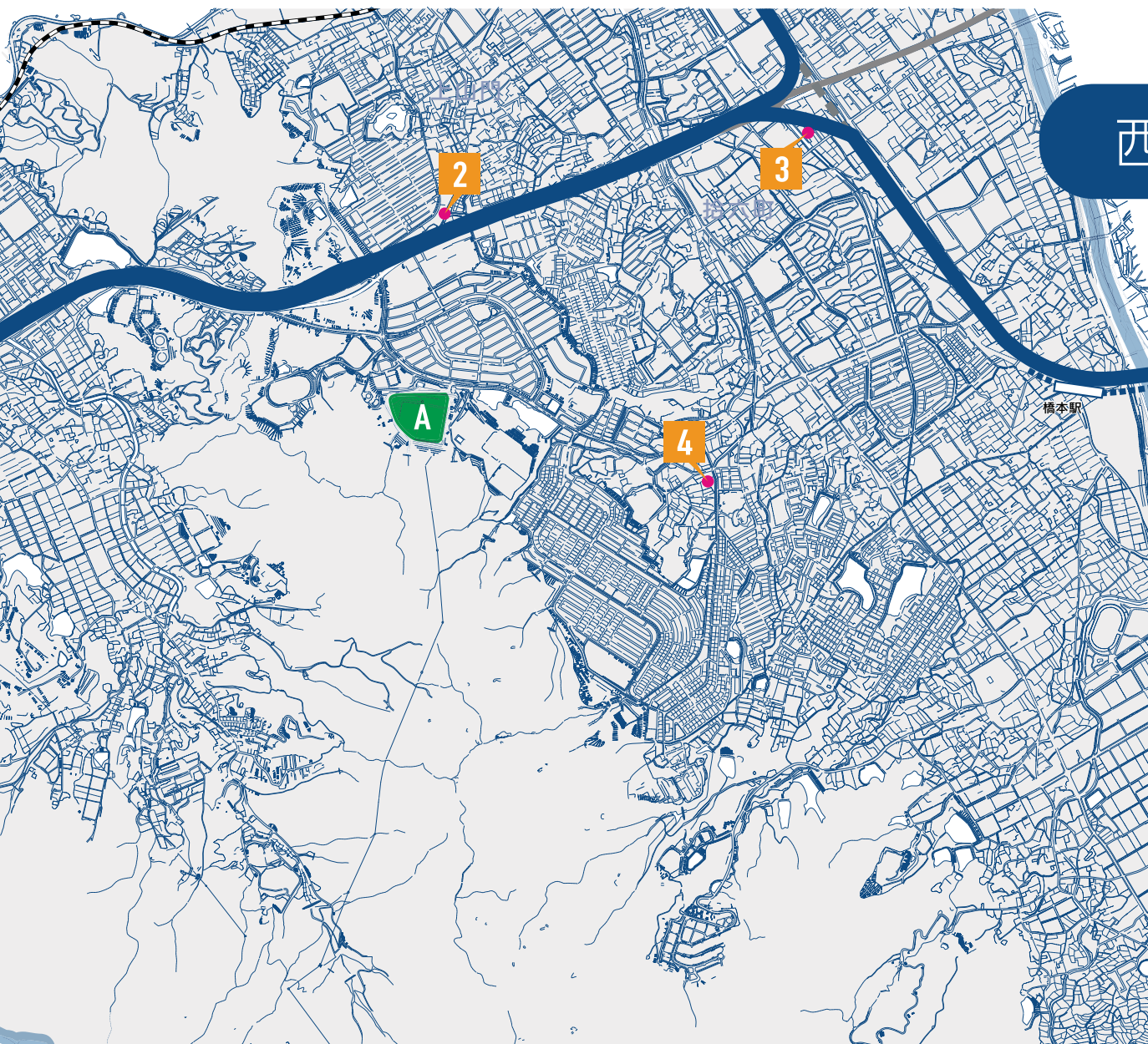
プライバシーマーク  
○

ISO/IEC27001  
○

持込先

所在地と同じ

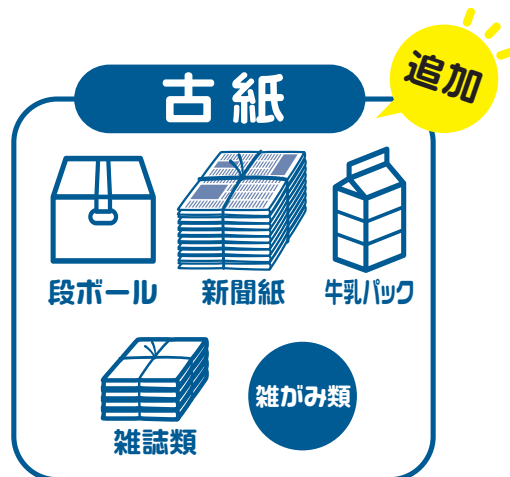
西区



**CHECK!!**

2020/10/01 START

令和2年**10月1日**から  
事業所から出る、  
ごみ(一般廃棄物)の**分別ルール**が変わります。

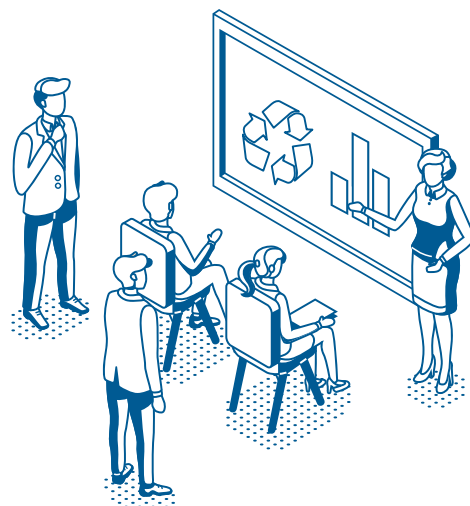


古紙はリサイクルが必要です

ごみの分別区分に**古紙(リサイクルできる紙)**が追加され、  
**3分別(燃えるごみ・燃えないごみ・古紙)**になります。

## 古紙分別 出前講座

社員のみなさまやテナントの方などへ古紙分別の  
出前講座を行っています。  
10分程度の短い時間でも可能ですので、ぜひご利用ください。



### お問い合わせ

福岡市 環境局 循環型社会推進部 事業系ごみ減量推進課

〒810-8620 福岡市中央区天神1-8-1

**TEL** 092-711-4836 **FAX** 092-711-4823

**E-mail** jigyoikeigomi.EB@city.fukuoka.lg.jp

リサイクル適性(A)

この印刷物は、印刷用の紙へ  
リサイクルできます。

令和2年6月発行