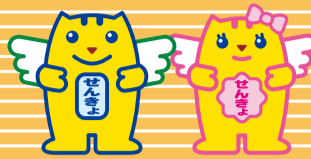


明るい選挙推進情報誌

# せんきよかわら版



明るい選挙推進キャラクター  
選挙のめいすい(明推)くん、  
メイちゃん

# No. 42

令和元年12月発行

編集・発行 / 福岡市・区選挙管理委員会、福岡市・区明るい選挙推進協議会

## 令和元年度 福岡市明るい選挙啓発ポスターコンクール

委員長賞



福岡市立長丘小学校  
3年 森口 あきえさん



福岡市立日佐中学校  
2年 才川 恵理さん

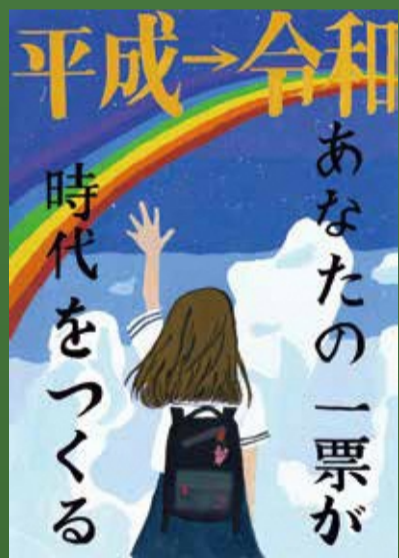


九州産業大学付属九州高等学校  
2年 春野 光琳さん

会長賞



福岡市立長住小学校  
6年 船越 日和さん



筑紫女学園中学校  
1年 奥山 友結さん



九州産業大学付属九州高等学校  
2年 小林 千夏さん

福岡市・区選挙管理委員会では、将来の有権者である小・中・高校生の皆さんに選挙について考えてもらうために、今年度も「福岡市明るい選挙啓発ポスターコンクール」を実施しました。

(7月1日から9月4日にかけて募集)

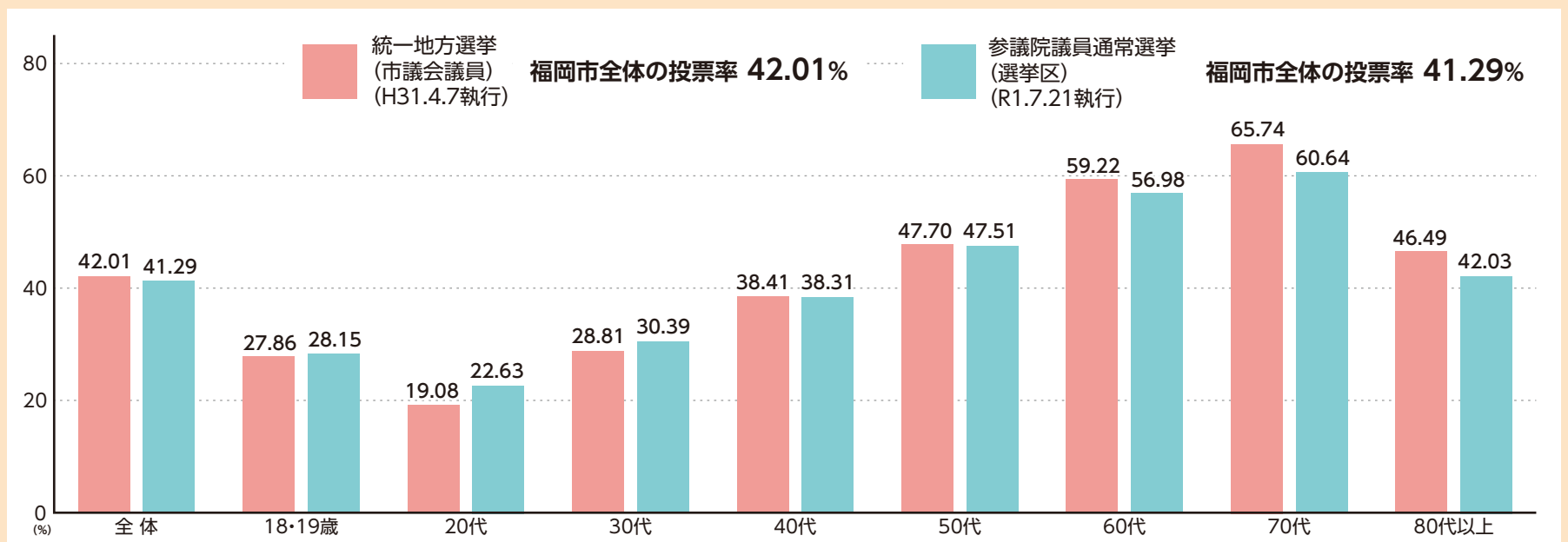
福岡市内の53校から561点の応募があり、「福岡市選挙管理委員会委員長賞」11点、「福岡市明るい選挙推進協議会会長賞」11点、「佳作」38点が入賞しました。

入賞作品は、福岡市選挙管理委員会のホームページで紹介するとともに、右記の日程で巡回展示する予定です(区役所は、委員長賞及び会長賞のみ展示します。)。すてきな作品ばかりですので、どうぞお近くの展示会場をご覧ください。

### 入賞作品展示日程

- 市役所1階ロビー：令和元年12月11日(水)～12月17日(火)
- 東 区役所ロビー：令和元年12月19日(木)～12月24日(火)
- 博多区役所ロビー：令和元年12月25日(水)～令和2年1月6日(月)
- 中央区役所ロビー：令和2年1月7日(火)～1月10日(金)
- 南 区役所ロビー：令和2年1月14日(火)～1月17日(金)
- 城南区役所ロビー：令和2年1月20日(月)～1月23日(木)
- 早良区役所ロビー：令和2年1月24日(金)～1月29日(水)
- 西 区役所ロビー：令和2年1月30日(木)～2月4日(火)

# 最近執行された選挙の年代別投票率



## CECEUF (セセウフ)が街頭啓発を行いました!

セセウフとは、若者の投票率向上のため、平成21年1月に市内大学の学生有志で結成された選挙啓発グループです。

選挙時には、啓発動画を作成したり、街頭啓発で投票の呼びかけを行ったりしています。



また、定例会を月に1度開催し、選挙啓発のアイデア等について話し合いをしています。毎年1月～2月にかけて小学校で実施する「明るい選挙出前授業」の模擬選挙では、候補者として選挙演説を行っており、小学生に大変人気です。

みなさんもセセウフと一緒に活動しませんか? /

「明るく」 「楽しく」 「無理をしない」

市内の大学に通う大学生ならどなたでも大歓迎!!

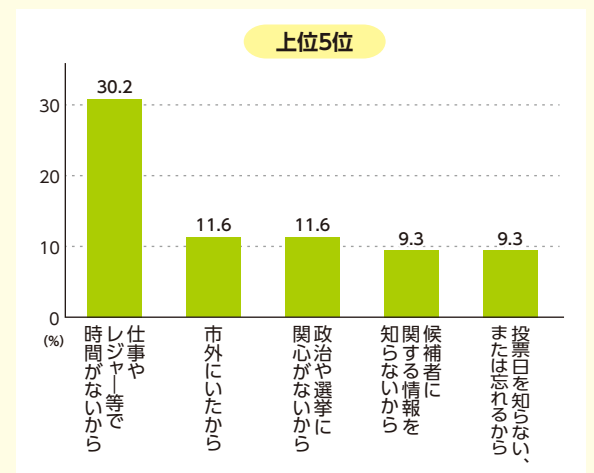
興味のある方は、市選挙管理委員会まで!

電話:092-711-4682 E-MAIL:senkyo.EACS@city.fukuoka.lg.jp



セセウフのInstagramを開設!! アカウントはこちら [ceceuf\\_fukuoka](#)

## 若者に聞きました!! 投票に行かなかった主な理由は??



平成30年福岡市長選挙、平成31年統一地方選挙で投票に行かなかった18歳～29歳が回答 (令和元年度 市政アンケート調査)

「仕事やレジャー等で時間がないから」の割合が30.2%と最も高く、全体でも同様の理由で行けなかったと回答した人の割合は22.9%で最も高いという結果になりました。

## 引っ越したら 住民票を移そう

進学や就職などで転居した場合は、新住所地で投票ができるように、忘れずに住民票を移しましょう。

※引っ越した場合、転入した日から14日以内に届出をする必要があります。

住民票を移して、3カ月経過していれば、新住所の選挙人名簿に登録され、新住所で投票することができます。住民票を移していても、引っ越して3カ月経たずに選挙がある場合は、旧住所地で投票をすることができます。旧住所地に戻れない場合は、「不在者投票」などの方法をご利用いただけます。

「不在者投票」の方法については、本紙3面をご覧ください。

あなたの一票 大切に!!



# 投票日に投票所へ行けない場合の投票方法

下記の(1)~(6)の理由により、投票日に投票所に行けない人は、期日前投票や不在者投票を利用して投票日より前に投票することができます。

- (1)仕事や学業などがある人、本人または親族の冠婚葬祭がある人
- (2)レジャーや旅行などで投票区外に出かける人
- (3)病気や出産、体が不自由などの理由により歩行が困難な人
- (4)西区小呂島に居住・滞在中の人
- (5)市内の他区に転居し、居住している人
- (6)天災又は悪天候のために投票所に到達することが困難



投票日に用事が...



投票日に仕事やレジャーに行く人は、お住いの区の区役所、出張所、市役所、なみきスクエア(東区のみ)やさざんびあ博多(博多区のみ)などで期日前投票ができます。  
日時や場所については、選挙時に送られてくる投票所入場整理券や選挙管理委員会のホームページ等でご確認ください。

**期日前投票ができます!**



選挙期間中福岡市にいない...



仕事や旅行などで福岡市以外の市町村に滞在している人は、滞在地の市町村の選挙管理委員会で不在者投票ができます。

- 投票の仕方**
- ①「不在者投票請求書・宣誓書」(請求書)により、選挙人名簿に登録されている区の選挙管理委員会に、投票用紙を請求。
  - ②投票用紙が郵送されてくるので、中に入っている封筒は開封せずに最寄りの市町村選挙管理委員会へ持参し、投票。

※郵便でやりとりするため、時間を要しますので早めに手続きをお願いします。  
※「不在者投票請求書・宣誓書」は、最寄りの市町村選挙管理委員会にあります。また、福岡市選挙管理委員会のホームページからもダウンロードできます。

**福岡市外でも投票ができます!**



入院中なので病院で投票したいのですが...



**県の選挙管理委員会が指定した病院や老人ホーム**に入院・入所している人は、その施設内で不在者投票ができます。

施設の長に不在者投票を希望する旨を申し出てください。

※個人で区選挙管理委員会に投票用紙を請求することもできます。詳しくは施設又は区選挙管理委員会にお尋ねください。

**入院先で投票ができます!**



障がいがあって外出が困難なので郵送で投票したいのですが...



**下記①②③のいずれかに該当する人**は、自宅などで投票用紙に記載して、区選挙管理委員会に郵送する方法(または信書便)で投票することができます。

※投票用紙の請求期限は選挙期日の4日前までになります。  
※あらかじめ「郵便等投票証明書」の交付を受ける必要があります。

**【郵便などによる不在者投票ができる人】**

- ①身体障害者手帳の交付を受けている人
- |                           |          |
|---------------------------|----------|
| 両下肢、体幹、移動機能の障がい           | 1級・2級    |
| 心臓、じん臓、呼吸器、ぼうこう、直腸、小腸の障がい | 1級・3級    |
| 免疫、肝臓の障がい                 | 1級・2級・3級 |
- ②戦傷病者手帳の交付を受けている人
- |                              |                     |
|------------------------------|---------------------|
| 両下肢、体幹の障がい                   | 特別項症・第1項症・第2項症      |
| 心臓、じん臓、呼吸器、ぼうこう、直腸、小腸、肝臓の障がい | 特別項症・第1項症・第2項症・第3項症 |
- ③介護保険の要介護者で要介護5の認定を受けている人

**郵送で投票ができます!**

政治家(候補者、立候補しようとする人、現職の市長・議員など)が選挙区内の人にお金や物を贈ることは法律で禁止されています。誰も寄付を求めてはいけません。

みんなで守ろう三不運動。



贈らない。 求めない。 受け取らない。

**政治家の寄付は禁止**

政治家は有権者に寄付を

**贈らない!**



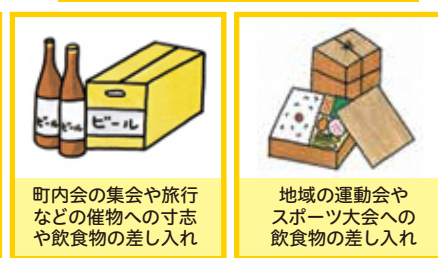
有権者は政治家に寄付を

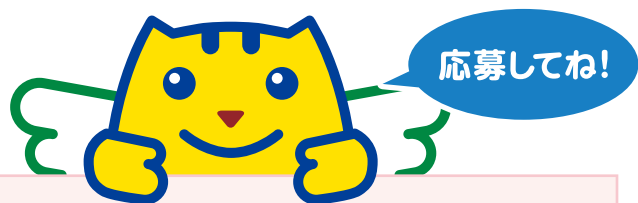
**求めない!**



政治家から有権者への寄付は

**受け取らない!**





# 選挙クイズ

正解者には、抽選のうえ、**40名様に図書カード**をさしあげます。(1000円分)

当選は発送をもってかえさせていただきます。

**Q1** 令和元年7月に執行された第25回参議院議員通常選挙(選挙区)における福岡市の投票率(全年齢)はどれでしょう?  
①28.15% ②41.29% ③56.98%

**Q2** 住民票を移して何カ月経過しないと、新住所地で投票することができませんでしょう?  
①1カ月 ②2カ月 ③3カ月

**Q3** 不在者投票を利用する人は、選挙人名簿に登録されている市区町村の選挙管理委員会に投票用紙を請求する。  
①○ ②×

ヒントは記事の中にあります!!

### 応募方法

はがきに郵便番号・住所・氏名・年齢・電話番号・上記クイズの答え・ご意見をご記入のうえ  
〒810-8620 福岡市選挙管理委員会事務局「選挙クイズ」係 まで郵送してください。

### 締め切り

令和2年1月31日(金)(当日消印有効)

### クイズの答えについて

クイズの答えは選挙管理委員会ホームページにて、令和2年2月3日(月)以降に公開します。  
お楽しみに!

「せんきよかわら版No.41」平成31年3月発行

## 選挙クイズの正解

**Q1** 4月7日の統一地方選挙に入らない選挙は、どれでしょうか?

**A1** ①福岡市長選挙

**Q2** 福岡市議会議員の定数は、どれでしょうか?

**A2** ③62人

**Q3** 福岡県知事選挙、福岡県議会議員選挙、福岡市議会議員選挙すべての期日前投票が同時に出来るのはどの日からでしょうか?

**A3** ②3月30日

応募総数609通、うち全問正解は553通でした。抽選のうえ、40名様に図書カードをお贈りしました。多数のご応募ありがとうございました。

## 明るい選挙出前授業を実施しています!

将来の有権者である小学生と、実際に投票の機会がある高校生～大学生等を対象に、模擬投票を取り入れた「明るい選挙出前授業」を実施しています。

実際に使用する選挙機材を使つての模擬投票を体験することにより、若年層の選挙に対する意識を高めることを目的としています。

実施を希望する学校は各区の選挙管理委員会へお問い合わせください。



## 投票器材の貸出をしています!

選挙管理委員会では、啓発事業の一環として、実際の選挙で使用している**投票器材(投票箱、記載台等)の貸出を無料で行っています。**

児童・生徒会選挙や、各団体の役員選挙などの際にはぜひご利用ください。

貸出を希望される場合は**各区の選挙管理委員会**へお問い合わせください(連絡先は本ページ末尾をご覧ください)。

### ◆注意事項

- ・貸出の際の投票器材の運搬は各自でお願いします。
- ・選挙の投票日が近い場合などには対応できないことがあります。



〈投票箱〉



〈記載台〉

## 編集後記

今回の「せんきよかわら版」はいかがでしたか。少しでも皆様の選挙への関心を深めていただけたら幸いです。選挙に関して分からないことや、ご意見・ご感想などがありましたら、下記の選挙管理委員会事務局へご連絡ください。

事務局	電話番号	FAX番号	郵便番号	住所	E-mail	事務局	電話番号	FAX番号	郵便番号	住所	E-mail
東区	645-1009	645-1127	812-8653	東区箱崎2丁目54-1	higashi.EACS@city.fukuoka.lg.jp	城南区	833-4005	822-2142	814-0192	城南区鳥飼6丁目1-1	jonan.EACS@city.fukuoka.lg.jp
博多区	419-1006	452-6735	812-8512	博多区博多駅前2丁目9-3	hakata.EACS@city.fukuoka.lg.jp	早良区	833-4399	846-2864	814-8501	早良区百道2丁目1-1	sawara.EACS@city.fukuoka.lg.jp
中央区	718-1007	714-2141	810-8622	中央区大名2丁目5-31	chuo.EACS@city.fukuoka.lg.jp	西区	895-7105	882-2137	819-8501	西区内浜1丁目4-1	nishi.EACS@city.fukuoka.lg.jp
南区	559-5005	561-2130	815-8501	南区塩原3丁目25-1	minami.EACS@city.fukuoka.lg.jp	市	711-4682	733-5790	810-8620	中央区天神1丁目8-1	senkyo.EACS@city.fukuoka.lg.jp

★福岡市選挙管理委員会ホームページ <http://www.city.fukuoka.lg.jp/senkyo/>

選挙に行きましょ

検索