



博多区役所 〒812-8512 博多区博多駅前二丁目9-3 区ホームページ 博多区 検索

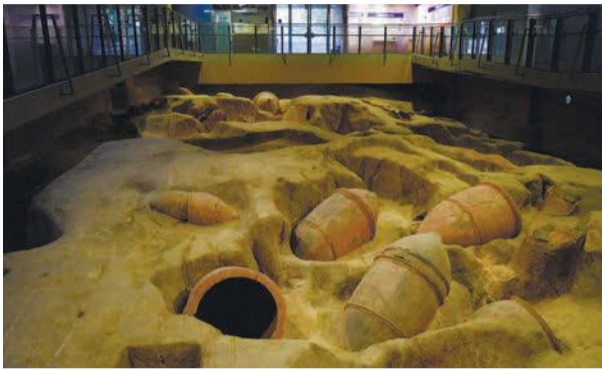
区役所代表電話 ☎ 441-2131



藤田公園のイチヨウ

区の人口 243,559人 (前月比 139人増) (男 116,216人 女 127,343人) 世帯数 153,049世帯 (前月比 80世帯増) (令和元年10月1日現在推計)

☎=日時、開催日、期間 所=場所 問=問い合わせ ☎=電話 印=ファクス 図=対象 定=定員 料=料金、費用 託=託児 申=申し込み 持=持参 メール=メール ホーム=ホームページ



金隈遺跡で発見された墓

■土こう墓(119基)

掘った墓穴にじかに遺体を納める。旧石器時代から見られ、全国各地に分布。同遺跡では最も古いとみられる。



■かめ棺墓(348基)

かめ棺と呼ばれる土器を棺(ひつぎ)として使用。弥生時代の北部九州で多く発見された。



■石棺墓(2基)

石の板で囲って遺体を納める。同遺跡での出土数は少ないが、最も新しいとみられる。

金隈遺跡は、約2400年前の弥生時代に使用されていた共同墓地の遺跡です。ほぼ全域の発掘が完了し、当時北部九州で作られた典型的な墓地像の解明につながりました。同遺跡ではおよそ600年もの間途切れることなく、かめ棺が使われ続けました。そのため、時代とともに変化したかめ棺の形の移り変わりを知ることができます。これらは遺跡の年代を測る「ものさし」としても利用することができます。

右写真。



ここで発見された複数の墓からは、人骨や副葬品も数多く見つかりました。左図み参照。人骨から当時の人々の容姿が推測され、副葬品の一つである腕輪に奄美・沖縄諸島周辺に生息する貝が使われていたこと

「金隈遺跡甕棺展示館」は、昭和60年(1985)に開館しました。発掘現場の中でも、特に墓が密集している場所に屋根をかけ作られた展示館で、発掘当時の近い状態のままの遺跡

展示館で本物を感じよう



とから、当時から遠方と交流があったのではないかと考えられています。このように、弥生人のすがたを研究する上で貴重な資料であることから、同遺跡は昭和47年(1972)に国の史跡に指定されています。

金隈遺跡を「ご存じですか」 博多区には、数多くの文化財や史跡があります。その中から、国指定史跡「金隈遺跡」を紹介いたします。



市埋蔵文化財センター キャラクター「コウコ」

遺構などの劣化が進んでいたことから今年5月にリニューアルされ、展示・解説スペースでは同遺跡の発見から最新の研究成果まで分かりやすく学べます。本物の遺跡ならではの迫力を体感してみませんか。

問い合わせ先

市史跡整備活用課 ☎711-4783 733-5537



展示館は自然豊かな「弥生の森」に囲まれ散策にもぴったりです

【金隈遺跡甕棺展示館】 所金の隈一丁目39-52(福岡外環状道路「立花寺北交差点」から車で約4分) ☎503-5484 料無料 開午前9時~午後5時(入館は4時30分まで) 休月曜日(祝休日の場合は翌平日)、12/29~1/3 地図はこちら

お知らせ

秋のステージはかた

7回目を迎える博多区民の文化祭。今年は初めてさざんびあ博多で開催します。

区内の公民館等で活動しているサークルなどのステージ発表のほか、博多消防団による伝統技術演技の木遣(や)り・まとい振りが披露されます。写真。また、パンや手作りアクセサリーなどを販売する福祉作業所のブースや、専門学校の体験ブース(学生が制作したゲームやハンドマッサージなど)も設置します。

期11月24日(日)午前10時~午後4時 所さざんびあ博多(南本町二丁目) 問まつりはかた実行委員会事務局(区企画振興課) ☎419-1043 印434-0053 料無料 申不要 ※公共交通機関でお越しください。



空港周辺住宅の空調機器の取り換え費用を助成します

■今年度の申し込みは12月6日まで

福岡空港周辺の航空機騒音指定区域内で住宅防音工事により設置した空調機器(10年以上経過し故障しているもの)の取り換え工事に一定額を助成します。申込書は、市空港対策課(市役所北別館1階)、区市民相談室(区役所2階)、各共同利用会館で配布しています。

問空港周辺整備機構 ☎472-4594 印472-4597 郵送(〒812-0013博多駅前二丁目17-5アークビル9階)または持参で12月6日(必着)までに同機構へ。

自転車は駐輪場へ

博多駅周辺にある下記の駐輪場は、3時間無料で利用できます。

- ・明治公園駐輪場(☎474-2594)
・博多口地下駐輪場(☎483-8490)
・博多駅筑紫口駐輪場(☎431-9007)

そのほか、区内の駐輪場は区ホームページ(「博多区 駐輪場」で検索)を確認を。

問区自転車対策・生活環境課 ☎419-1071 印441-5603



放置自転車は通行の妨げになります

博多警察署からのお知らせ

■犯罪被害相談「心のリリーフ・ライン」

犯罪被害者の心のケアを行う相談窓口です。女性の臨床心理士が対応し、サポートを行います。

匿名で相談でき、本人だけでなく周囲の人も相談可能です。秘密は守られますので、一人で悩まずにご相談ください。

【専用電話】☎632-7830 平日午前9時~午後5時45分

■安全安心コンサートin博多

期11月20日(水)正午~午後1時 所JR博多駅前広場 問県警察本部広報課 ☎641-4141

■11月25日~12月1日は犯罪被害者週間

犯罪被害者やその家族は、生命・身体などの直接的な被害だけでなく、心ない言動による二次被害までさまざまな問題に直面することがあります。犯罪被害に遭った人たちを支えていくことについて考えてみませんか。

問博多警察署 ☎412-0110

## お知らせ

### 福岡市バスタボー大会 板付六丁目チームが優勝

「バスタボー」は、2人で1枚のバスタオルを持ってバレーボールを放り合う南区発祥のスポーツです。福岡市バスタボー大会が9月15日に開催され、各区から24チームが参加。博多区から4チームが出場し、板付六丁目チームが優勝しました。



博多区企画振興課 ☎419-1043 F434-0053

### 参加募集

※応募事項は14面の申し込み方法参照

### ママのほっとカフェ はかたん

子どもの発達を心配しているお母さんが、ほっと一息つける空間です。  
 11月22日(金)、12月13日(金)午後1時半～3時半 博多区保健福祉センター2階集団指導室 博多区地域保健福祉課 ☎419-1100 F441-0057 区内に在住または勤務する保護者と発達に気になる未就学児。保護者だけの参加も可 無料 不要

### 家族介護者カフェはかた

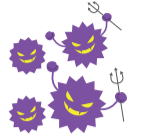
家族を介護している人の交流会です。介護に関する情報交換や相談ができます。  
 11月28日(休)午後1時半～3時半 博多区保健福祉センター2階デイケア室 博多区社会福祉協議会 ☎436-3651 F436-3652 先着15人 無料 電話かファクスに応募事項を書いて同協議会へ。

### 博多市民プール

①第3期子ども水泳教室 水慣れから始め、クロール・背泳ぎなどの泳ぎ方を学びます。  
 1月11日～3月14日の土曜日 午前9時20分①午前10時半②午前11時40分から各1時間(全10回) 小学生 各回抽選25人 8,200円(保険料込み)  
 ②第3期ウォーターキッズ教室 遊びながら水慣れしたり、泳ぎ方を学んだりします。  
 1月20日～3月30日の月曜日(2月24日を除く)①1月17日～3月27日の金曜日(3月20日を除く)午後4時～5時(全10回) 4～6歳の未就学児 各回抽選10人 5,100円(保険料込み)  
 (①②共通) 申し込み方法など詳しくはお問い合わせください。 同プール(〒812-0892 東那珂一丁目9-15) ☎473-8855 F473-8856

### ノロウイルスにご用心

ノロウイルスによる感染性胃腸炎は冬季を中心に流行し、おう吐・下痢・腹痛などの症状が出ます。ウイルスに汚染された食品や感染した人の手を介して感染します。



#### ■ノロウイルスの特徴

感染力が強く、わずかなウイルスが体内に入っただけでも感染します。ウイルスは腸内で増え、便や吐物と一緒に大量に排出されます。症状がなくなってからも1カ月程度、ウイルスが体内に残ることがあります。

#### ■予防のポイント

- ①手洗い せっけんで丁寧に手洗いをすることで、ほとんどのウイルスを取り除くことができます。
- ②加熱 ノロウイルスは85℃～90℃で90秒以上加熱すると死滅します。食材は中心部まで十分加熱しましょう。
- ③消毒 アルコールはノロウイルスに対する消毒効果が弱いので、塩素系漂白剤で消毒しましょう。  
 博多区衛生課 ☎419-1126 F434-0007

## 保健 だより

【問い合わせ・申込先】 ①集団健診予約センター ☎0120-985-902 F0120-931-869  
 ②健康づくり係 ☎419-1091 ③母子保健係 ☎419-1095 ④精神保健福祉係 ☎419-1092  
 ⑤地域保健福祉課 ☎419-1100 ⑥医薬務係 ☎419-1090 F441-0057 (Fは②～⑥共通)  
 ※場所の記載がないものは博多区保健福祉センター(保健所)で実施。料金の記載がないものは無料。  
 ※各検診は受診料の減免制度あり(満70歳以上、市県民税非課税世帯の人など)。  
 ※博多区役所の駐車場は大変混み合います。公共交通機関をご利用ください。



問	内容	実施日	受=受付時間 実=実施時間	予約	対象・料金・その他
	太枠内の健(検)診予約は、各健(検)診日の10日前(土日祝日を除く)までに①集団健診予約センターへ。【受付日時】平日9:00～17:00				
①	よかドック(特定健診)			要	40～74歳の市国民健康保険に加入している人 500円 ※今年度中に40歳・50歳になる人、満70～74歳の人は無料 健康保険証
	がん検診 胃がん 胃がんリスク検査 大腸がん 子宮頸(けい)がん 乳がん 肺がん 結核・肺がん ※子宮頸がん・乳がん検診は2年度に1回受診可	12/★11(水)・17(火)	8:30～10:30	要	【胃がん】40歳以上 600円 【胃がんリスク検査(ピロリ菌検査など)】35歳・40歳 1,000円 【大腸がん】40歳以上 500円 【子宮頸がん】20歳以上 400円 【乳がん】40歳以上 40歳代1,300円、50歳以上1,000円 【肺がん】40～64歳 500円 ※ 【結核・肺がん】65歳以上 ※ ※喫煙本数など一定の条件に該当する50歳以上の希望者は喀痰(かたん)細胞診検査(700円)あり
	骨粗しょう症検査			要	40歳以上 ※妊娠中の人(妊娠の可能性のある人)、骨粗しょう症で現在治療中または経過観察中の人を除く 500円
②	エイズ・クラミジア・梅毒抗体検査	11/21(木)・28(木) 12/5(木)・12(木)・19(木)	9:00～11:00	-	匿名で検査可。検査結果は2週間後に本人に直接説明。
	B型・C型肝炎ウイルス検査	11/21(木) 12/19(木)	9:00～11:00	-	検査結果は2週間後に本人に直接説明。 市内に住む20歳以上で過去に検査を受けたことがない人
	離乳食教室	12/13(金)	13:30～15:00	-	離乳食の進め方やレシピ紹介。さざんびあ博多(南本町二丁目) 生後4～12カ月頃の子と保護者
	栄養相談	11/25(月) 12/6(金)	10:00～11:00 12:30～13:30 14:00～15:00	要	管理栄養士による食事のバランス、離乳食などの個別相談。
③	マタニティースクール	11/25(月) 12/2(月)・9(月)・16(月)	13:30～15:30	-	妊婦とその家族 母子健康手帳、筆記用具 ※11/25、12/2、12/16は母子健康手帳交付窓口を併設。受け取る場合は妊娠届出書、個人番号(マイナンバー)が確認できるもの、本人確認書類など。
④	心の健康相談	11/28(木)	13:30～15:30	要	精神科医による相談。予約は前日まで。
	精神保健福祉家族講座	12/3(火)	13:30～15:30	-	心の病を抱える人の家族を対象にした交流会。
⑤	母子巡回健康相談	11月11日(水)＝板付会館 12月11日(水)＝春住公民館 12月12日(木)＝東吉塚会館 12月13日(金)＝美野島公民館、千代公民館 【共通】13:30～14:00(美野島公民館のみ9:30～10:00) 乳幼児と保護者、妊産婦 母子健康手帳 不要			
⑥	校区献血	11/22(金) 東住吉公民館	9:30～15:30	不要	

★12/11(水)は託児付き健(検)診を実施 市BCG接種済みの生後6カ月～未就学児 健(検)診予約後に博多区健康課(☎419-1091 F441-0057)へ。