

# 福岡市の将来人口推計 (基礎資料)

平成24年3月

福岡市総務企画局企画調整部

# 目 次

1 福岡市の人口動向	
1-1 人口及び世帯の概況	1
(1)総人口・男女別人口	1
(2)人口動態	2
(3)区別人口	4
(4)年齢階層別(3区分)人口	5
(5)昼・夜間人口比率	6
(6)総世帯数	7
1-2 前回推計値と国勢調査確定値	9
2 将来人口の推計方法	
2-1 推計にあたっての基本的な考え方	10
(1)将来人口の推計方法	10
(2)全市人口の推計目標年次	10
(3)区別人口の推計目標年次	10
2-2 推計過程	11
(1)全市人口	11
(2)区別人口	16
(3)世帯数	23
3 将来人口の推計結果	
3-1 全市人口	25
3-2 区別人口	35
(1)区別人口の概要	35
(2)各区別人口	36
3-3 世帯数	50

# 1 福岡市の人口動向

## 1-1 人口及び世帯の概況

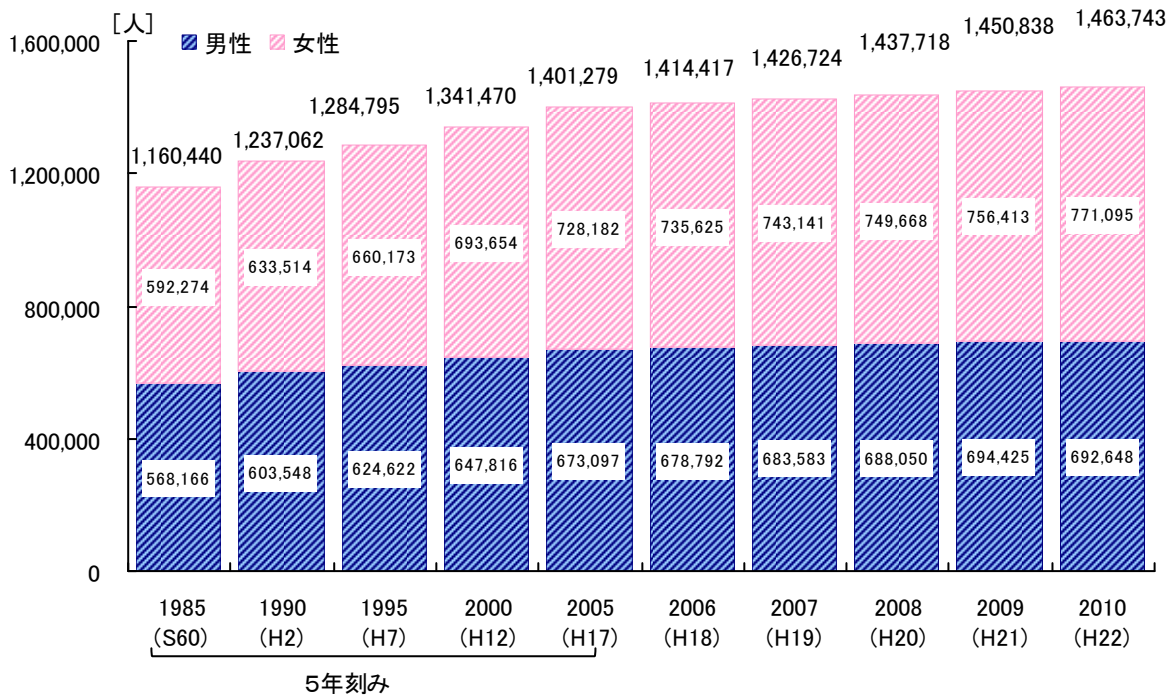
### (1) 総人口・男女別人口

- ・福岡市の総人口は一貫して増加
- ・福岡市の男女別人口は経年的に女性が多く、増加数も男性以上

福岡市の総人口は平成 22 (2010) 年現在で約 146 万人となり、昭和 60 (1985) 年以降、一貫して増加し続け、昭和 60 (1985) 年と平成 22 (2010) 年と比較した場合、この 25 年間で総人口は約 30 万人、26.1%増加している。

男女別人口は、平成 22 (2010) 年現在で男性が約 69 万人、女性が約 77 万人であり、昭和 60 (1985) 年に比べ男性が 21.9%の増、女性が 30.2%の増と、女性の増加率が 8.3 ポイント高い。また、男女別構成比では、昭和 60 (1985) 年は男性 49.0%・女性 51.0%であるのに対し、平成 22 (2010) 年は男性 47.3%・女性 52.7%となっており、男女別の割合の差が拡大している。

【図 1】 福岡市の総人口及び男女別人口の推移



(注) H18~21 (2006~2009) 年は、推計人口 (各年 10 月 1 日現在)

資料：国勢調査

【表1】福岡市の総人口及び男女別人口の増減数・率並びに男女別構成比の推移

		1985 (S60)	1990 (H2)	1995 (H7)	2000 (H12)	2005 (H17)	2006 (H18)	2007 (H19)	2008 (H20)	2009 (H21)	2010 (H22)
前年からの 増減数・率  〔単位： 上段〔人〕 下段〔%〕〕	総人口	- (-)	76,622 (6.6)	47,733 (3.9)	56,675 (4.4)	59,809 (4.5)	13,138 (0.9)	12,307 (0.9)	10,994 (0.8)	13,120 (0.9)	12,905 (0.9)
	男 性	- (-)	35,382 (6.2)	21,074 (3.5)	23,194 (3.7)	25,281 (3.9)	5,695 (0.8)	4,791 (0.7)	4,467 (0.7)	6,375 (0.9)	▲ 1,777 (▲ 0.3)
	女 性	- (-)	41,240 (7.0)	26,659 (4.2)	33,481 (5.1)	34,528 (5.0)	7,443 (1.0)	7,516 (1.0)	6,527 (0.9)	6,745 (0.9)	14,682 (1.9)
性別構成比 〔単位：%〕	総人口	100.0	100.0	100.0	100.0	100.0	100.0	100.0	100.0	100.0	100.0
	男 性	49.0	48.8	48.6	48.3	48.0	48.0	47.9	47.9	47.9	47.3
	女 性	51.0	51.2	51.4	51.7	52.0	52.0	52.1	52.1	52.1	52.7

(注) 前年からの増減率 … T年平均伸び率 (%) = [T年人口 - (T-1)年人口] ÷ (T-1)年人口 × 100

資料：国勢調査

## (2)人口動態

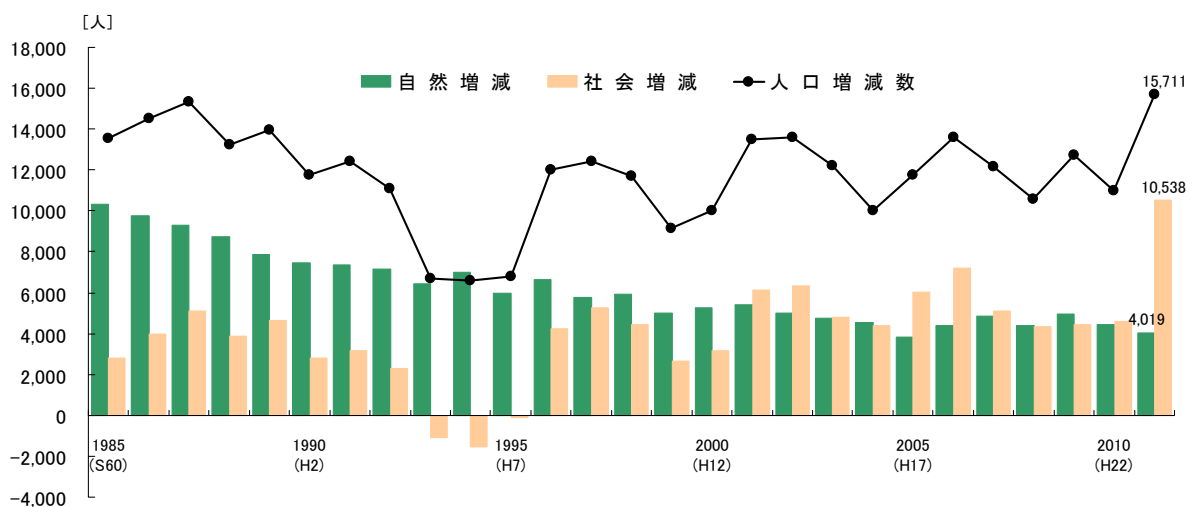
- ・福岡市の自然増は、この25年間で半減し、直近5年間は4千人台で推移
- ・社会動態は、平成5～7(1993～1995)年のみ社会減、他は一貫して社会増、特に平成23(2011)年の社会増は1万人を突破

福岡市の人口動態を見ると、平成5～7(1993～1995)年を除き、概ね1～1.4万人程度の増加を続けている。

要因別に見ると、出生数と死亡数の差による増減を示す自然動態は、昭和60(1985)年以降、自然増で推移しており、直近5年間では4千人台の自然増が続いている。また、転入数と転出数の差による増減を示す社会動態については、平成5～7(1993～1995)年を除き、社会増で推移している。

なお、平成23(2011)年は前年に比べ2倍以上の1万人を突破する社会増となっているが、これは同年3月に発生した東日本大震災が要因の一つではないかと考えられる。

【図2】福岡市の自然増減と社会増減の推移

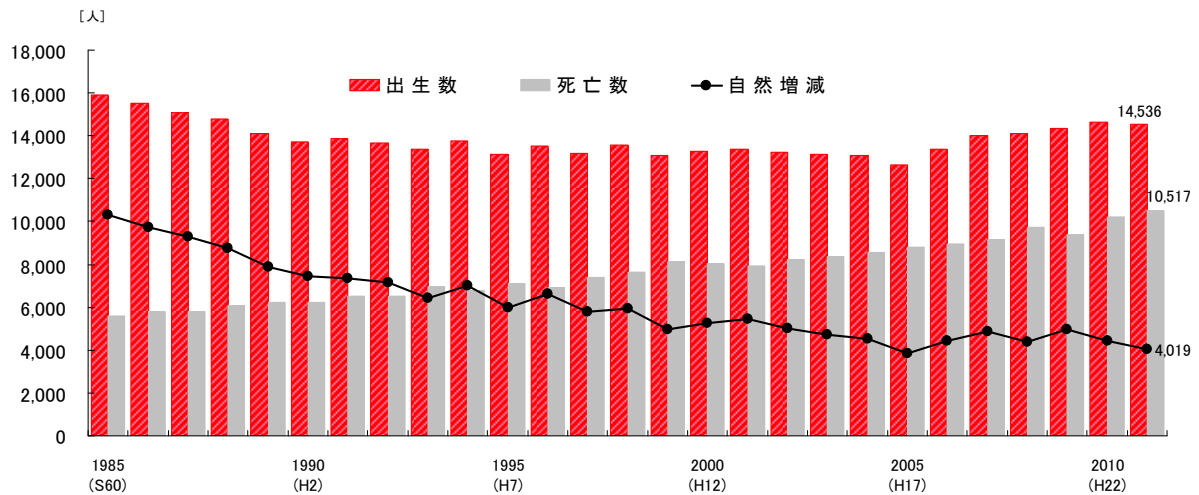


(注) 住民基本台帳及び外国人登録の異動状況

資料：福岡市市民局

自然動態を詳しく見ると、出生数は昭和60（1985）年以降減少した後、平成2（1990）年頃から概ね1.3万人台の横ばい傾向で推移してきたが、直近5年間は1.4万人台で推移している。なお、死亡数は年々増加している。

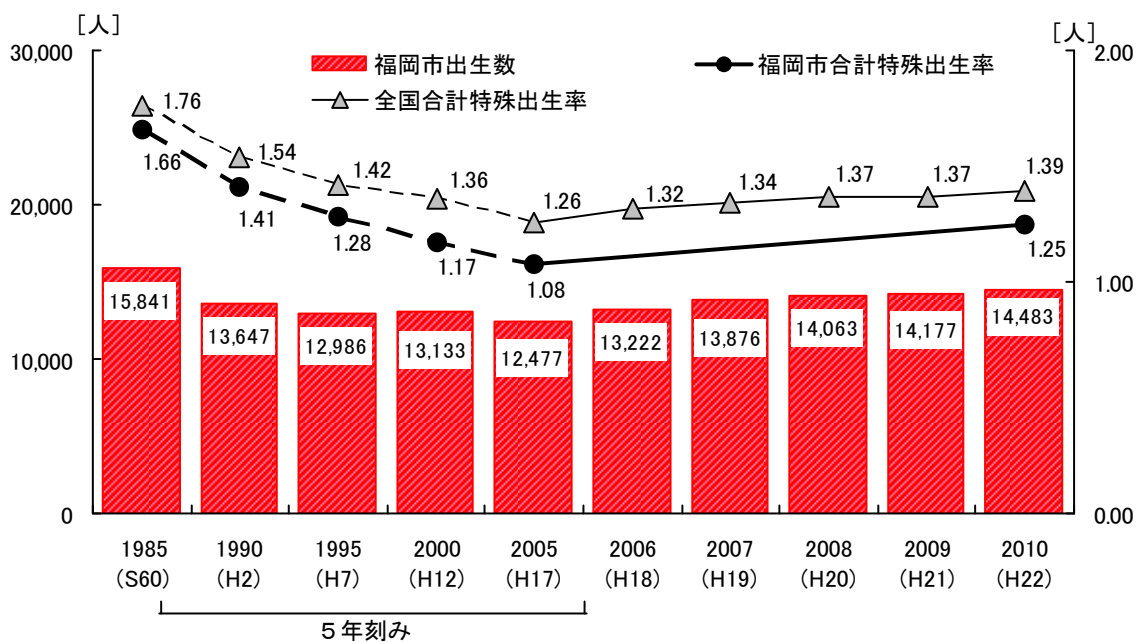
【図3】福岡市の出生数と死亡数の推移



(注) 住民基本台帳及び外国人登録の異動状況 資料：福岡市市民局

また、出生数と合計特殊出生率を詳しく見ると、出生数は平成17（2005）年を底に平成18（2006）年から僅かずつではあるが増加傾向に転じている。なお、福岡市の合計特殊出生率は、全国の動向に沿った形で推移しており、その値は一貫して下回り続けている。

【図4】福岡市の出生数・合計特殊出生率の推移

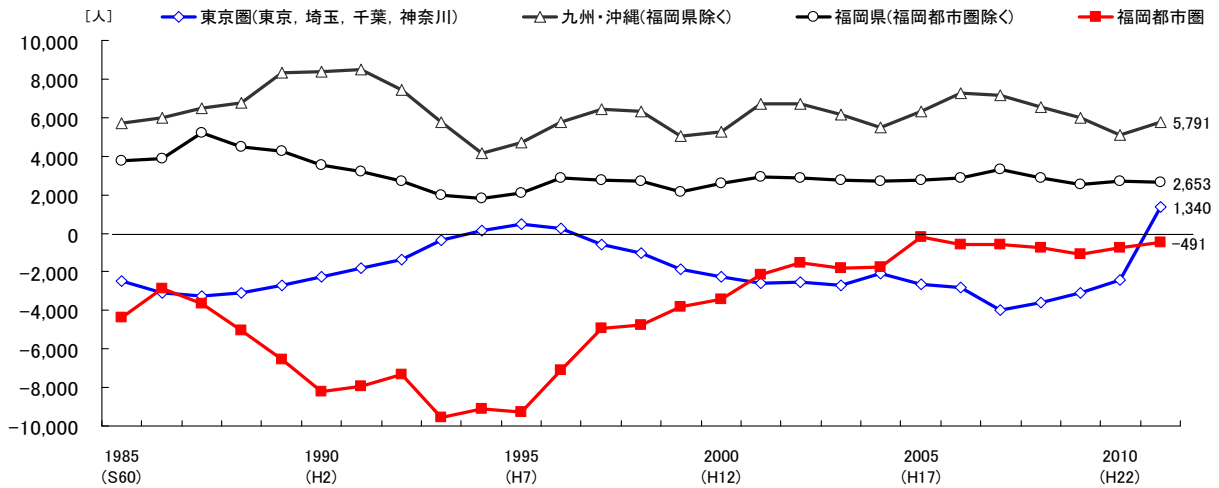


(注) 合計特殊出生率：その年の女性の年齢別出生率を合計したもので、一人の女性が一生の間に産むとしたときの子どもの数を示す（政令指定都市は5年おきの調査）  
資料：厚生労働省「人口動態統計」、福岡市子ども未来局

社会動態を主な地域別に見ると、一貫して福岡県を除く九州・沖縄からの大幅な転入超過が続いており、福岡都市圏への転出超過も平成 16（2004）以前に比べ、近年は減少している。

東京圏に対しては、平成 6～8（1994～1996）年を除き転出超過が続いていたが、平成 23（2011）年は転入超過となっている。

【図 5】福岡市の主な地域別社会動態の推移

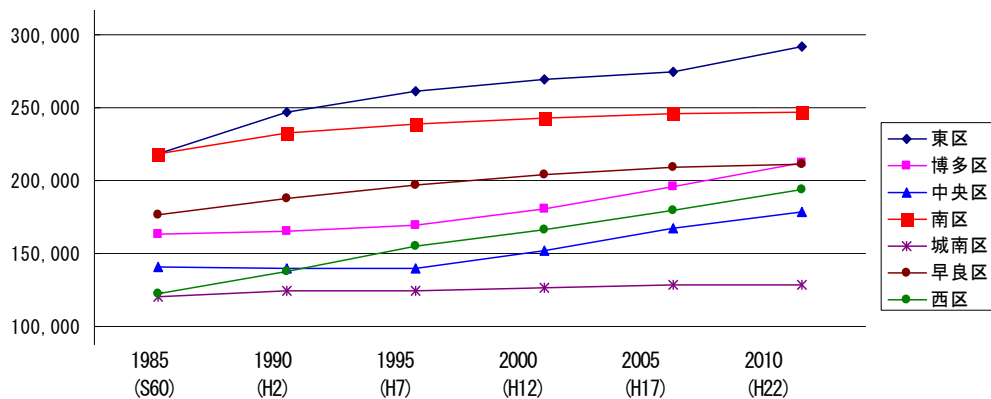


資料：福岡市市民局

### (3) 区別人口

総人口の動きを国勢調査結果によって区別に見ると、西区は昭和 60（1985）年以降一貫して増加している。博多区及び中央区は平成 7（1995）年以降、東区は平成 17（2005）年以降、増加が顕著となっている。一方、南区、早良区、城南区はほぼ横ばい又は微増で推移している。

【図 6】福岡市の区別人口の推移



資料：総務省「国勢調査」各年版

#### (4) 年齢階層別（3区分）人口

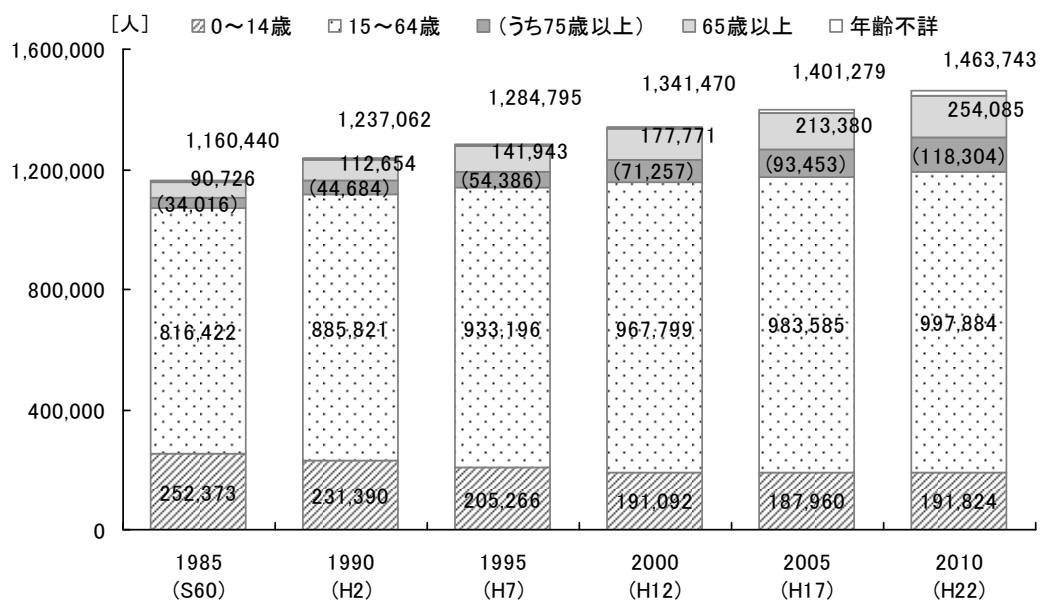
- ・生産年齢人口の増加率は鈍化傾向、老年以上人口は一貫して増加
- ・総人口に占める年少人口及び生産年齢人口の割合は低下、老年人口の割合は上昇し、少子高齢化が加速する傾向にある

15～64歳人口（生産年齢人口）は、現在までのところ増加し続けてはいるが、増加率は鈍化傾向にある。また、0～14歳人口（年少人口）は昭和60(1985)年以降減少傾向にあったが、平成17(2005)年から平成22(2010)年にかけて僅かながら増加に転じている。

他方、65歳以上人口（老年人口）は一貫して増加しており、平成22(2010)年には約25.4万人に達している。

また、総人口に占める各年齢階層人口の割合を昭和60(1985)年と平成22(2010)年で比較した場合、年少人口は21.7%から13.1%と8.6ポイントの減、生産年齢人口は70.4%から68.2%と2.2ポイントの減、一方、老年人口は7.8%から17.4%と9.6ポイントの増となっており、福岡市も例外なく少子高齢化が加速する傾向にある。なお、老年人口のうち、75歳以上の後期老年人口の割合は2.9%から8.1%と5.2ポイントの増となっている。

【図7】福岡市の年齢階層別（3区分）人口の推移



(注) 図中、年齢不詳人口の数値は記載を省いている。 資料：国勢調査

【表2】福岡市の年齢階層別（3区分）人口の割合の推移

		1985 (S60)	1990 (H2)	1995 (H7)	2000 (H12)	2005 (H17)	2010 (H22)
年齢階層別 構成比 [単位：%]	65歳以上	7.8	9.1	11.0	13.3	15.2	17.4
	うち75歳以上	2.9	3.6	4.2	5.3	6.7	8.1
	15～64歳	70.4	71.6	72.6	72.1	70.2	68.2
	0～14歳	21.7	18.7	16.0	14.2	13.4	13.1

(注) 総人口に対する各年齢階層人口の割合の合計は、年齢不詳の人口を除いているため100%にはならない。

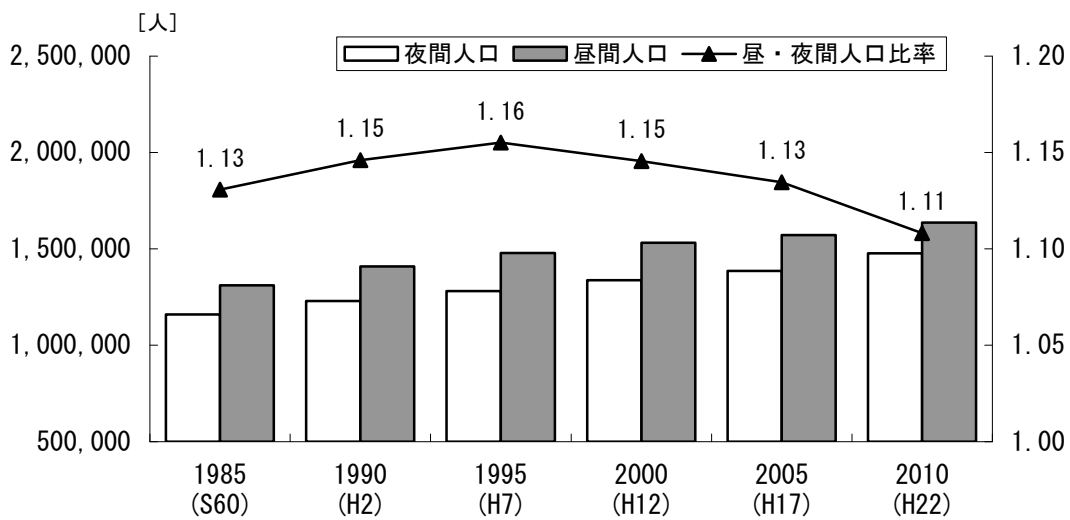
(5) 昼・夜間人口比率

- ・福岡市の昼・夜間人口比率は、平成7（1995）年をピークとして次第に低下
- ・博多区及び中央区の昼間人口は、いずれも夜間人口を大きく上回る

福岡市の昼間人口 と夜間人口との比率（昼間人口を夜間人口で除した値）を見ると、平成7（1995）年の1.16をピークとして、次第に低下してきている。

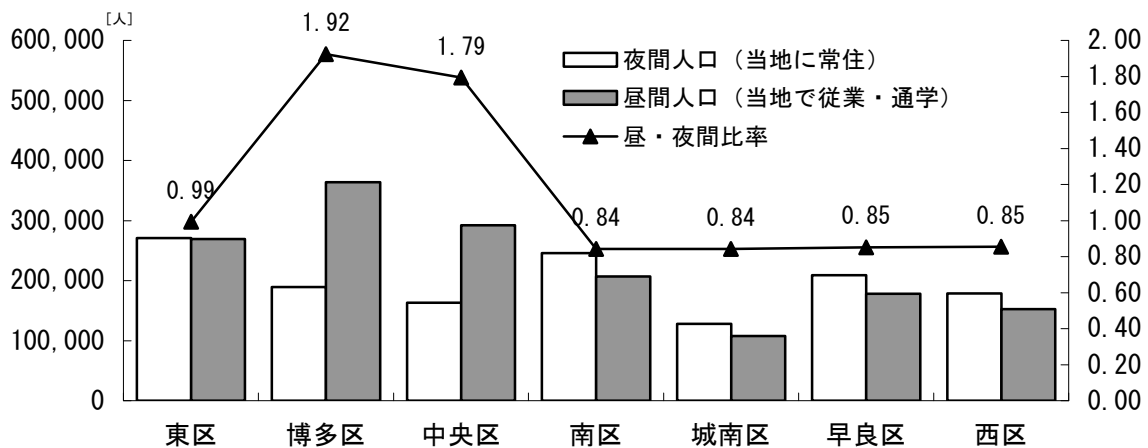
なお、区別の昼間人口は博多区及び中央区が他の5区に比べ突出して高く、昼・夜間人口比率を見ると他の5区がいずれも1.00を下回っている中、博多区は1.92、中央区は1.79といずれも昼間人口が夜間人口を大きく上回っている。

【図8】福岡市の昼・夜間人口比率の推移



(注) 1. 昼・夜間人口比率=昼間人口÷夜間人口 2. 平成22（2010）年は速報値である  
資料：総務省「国勢調査」各年版

【図9】区別の昼・夜間人口比率（平成17（2005）年）



(注) 昼・夜間人口比率=昼間人口÷夜間人口 資料：福岡市「福岡市統計書」



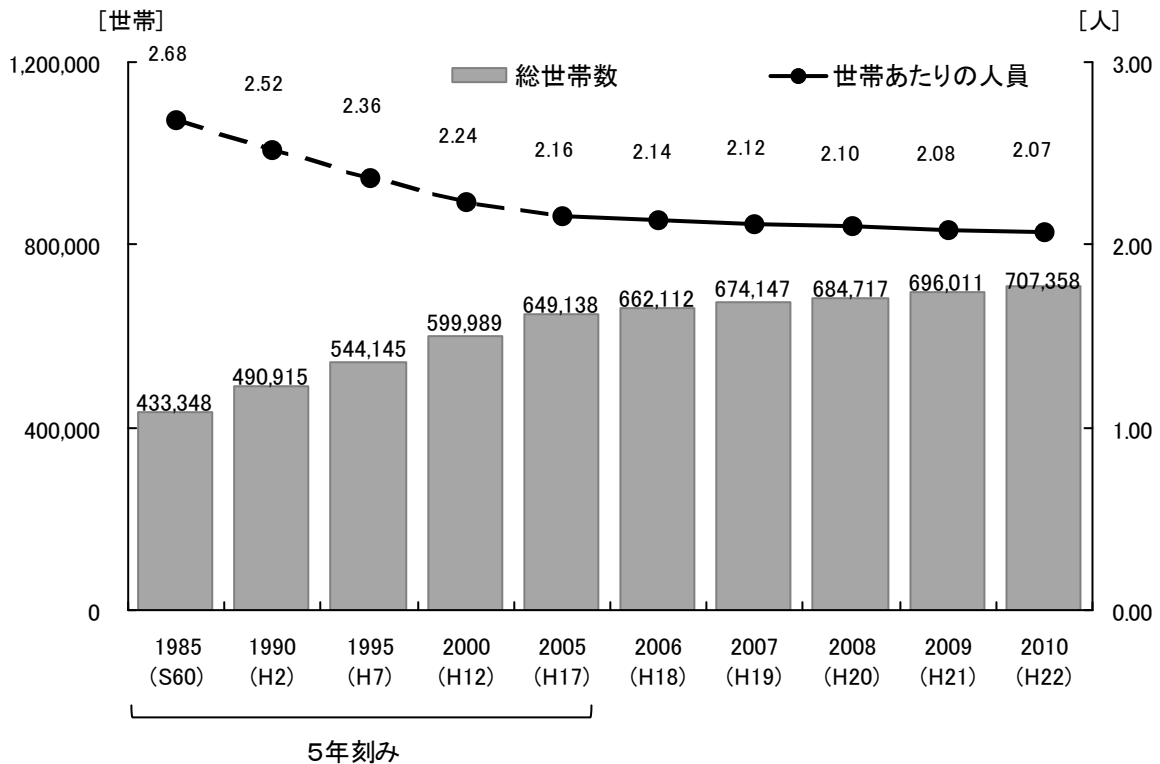
## (6) 総世帯数

- ・福岡市の総世帯数は一貫して増加
- ・1世帯あたりの構成人員は減少傾向
- ・単独世帯は、平成17～22（2006～2010）に急激に増加
- ・夫婦のみ世帯を中心に核家族世帯が増加

福岡市の総世帯数は平成22（2010）年現在で約70.7万世帯となり、昭和60（1985）年以降、一貫して増加し続け、昭和60（1985）年と平成22（2010）年とを比較した場合、この25年間に63.2%増加している。

また、1世帯あたりの構成人員は、昭和60（1985）年の2.68人から平成22（2010）年には2.07人まで年々減少してきている。

【図10】福岡市の総世帯数の推移

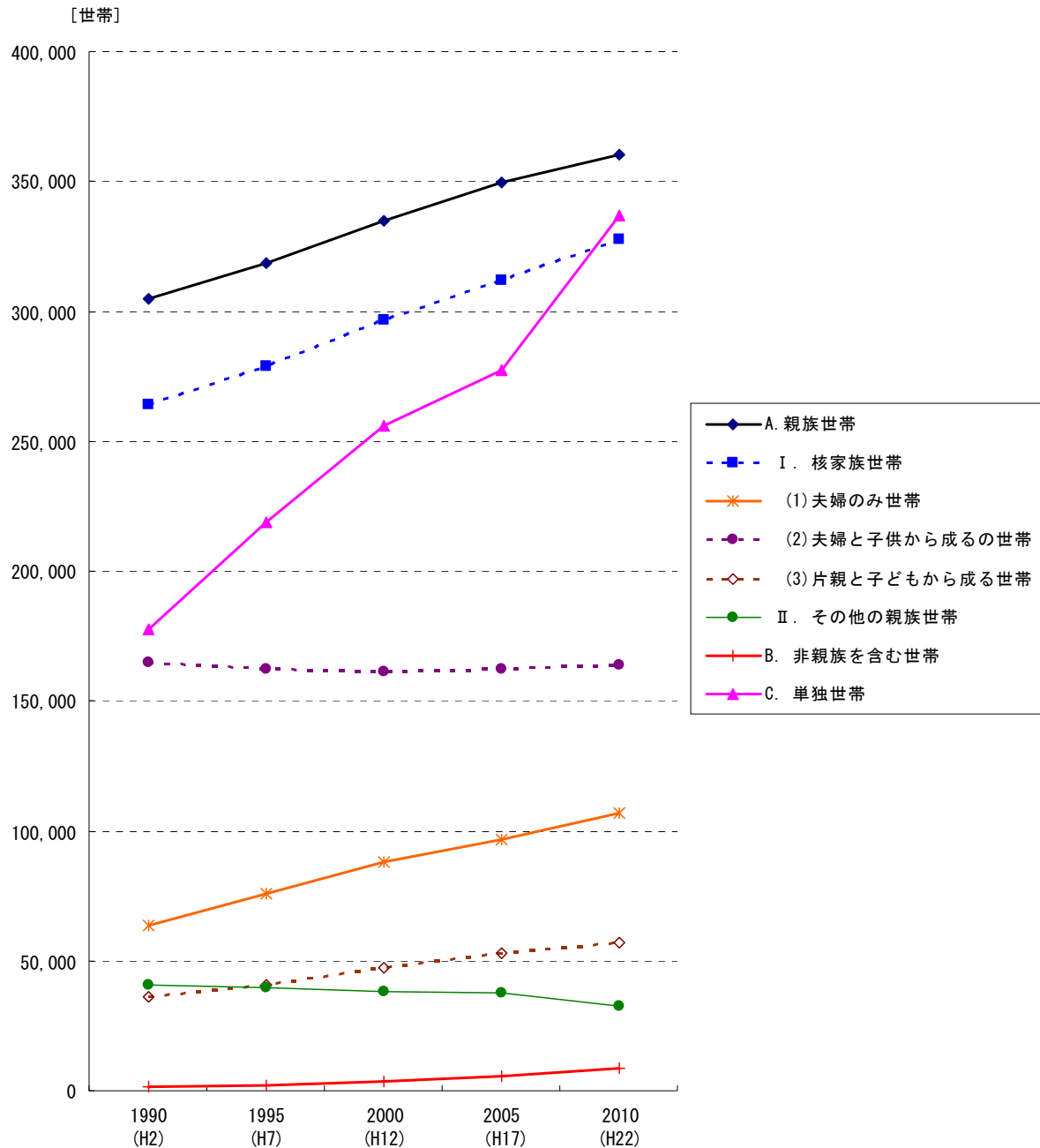


(注) H18～H21（2006～2009）年は、推計総世帯数（各年10月1日現在）

資料：国勢調査

世帯類型別に見ると、A. 親族世帯、B. 非親族を含む世帯、C. 単独世帯ともに増加している。中でも、C. 単独世帯の増加率は際だっているが、特に平成 17～22 (2006～2010) 年は急激な増加を示している。また、A. 親族世帯については、Ⅰ－(1) 夫婦のみ世帯の増加を中心に核家族世帯が増加している一方、Ⅱ. その他の親族世帯は減少している。

【図 11】 福岡市の世帯類型別世帯数の推移



資料：総務省「国勢調査」各年版

## 1-2 前回推計値と国勢調査確定値

平成12(2000)年の国勢調査人口を基準とした平成14年(2002年)の前回推計から2期、10年が経過した。

国勢調査の確定値は1,463,743人であり、前回推計における平成22年(2010年)の推計値1,428,000人に対して約36,000人、2.5%上回っている。

この要因は、確定値が推計値を博多区において8.99%、中央区において7.49%上回ったことによるが、これは当時の予測を超えて人口の都心回帰が進んだことを示している。

【表3】 前回推計値と国勢調査確定値の比較

(単位：国勢調査確定値・02年推計値 人、誤差率 %)

		2010 (H22)	2005 (H17)	2000 (H12)
全市	国勢調査確定値	1,463,743	1,401,279	1,341,470
	02年推計値	1,428,000	1,392,000	—
	誤差率	2.50	0.67	—
東区	国勢調査確定値	292,199	274,481	269,307
	02年推計値	291,000	280,000	—
	誤差率	0.41	▲ 1.97	—
博多区	国勢調査確定値	212,527	195,711	180,722
	02年推計値	195,000	190,000	—
	誤差率	8.99	3.01	—
中央区	国勢調査確定値	178,429	167,100	151,602
	02年推計値	166,000	161,000	—
	誤差率	7.49	3.79	—
南区	国勢調査確定値	247,096	246,367	243,039
	02年推計値	245,000	246,000	—
	誤差率	0.86	0.15	—
城南区	国勢調査確定値	128,659	128,663	126,468
	02年推計値	127,000	128,000	—
	誤差率	1.31	0.52	—
早良区	国勢調査確定値	211,553	209,570	203,656
	02年推計値	211,000	209,000	—
	誤差率	0.26	0.27	—
西区	国勢調査確定値	193,280	179,387	166,676
	02年推計値	194,000	178,000	—
	誤差率	▲ 0.37	0.78	—

(注) 1. 誤差率=国勢調査確定値÷02年推計値×100  
2. 02年推計値は、千人未満を四捨五入しているため、総数(全市)とその内訳(各区)の合計が必ずしも一致しない場合がある。

資料：前回推計値は、福岡市総務企画局企画調整部「福岡市の将来人口予測調査報告書」(平成14年3月)  
確定値は総務省「国勢調査」各年版

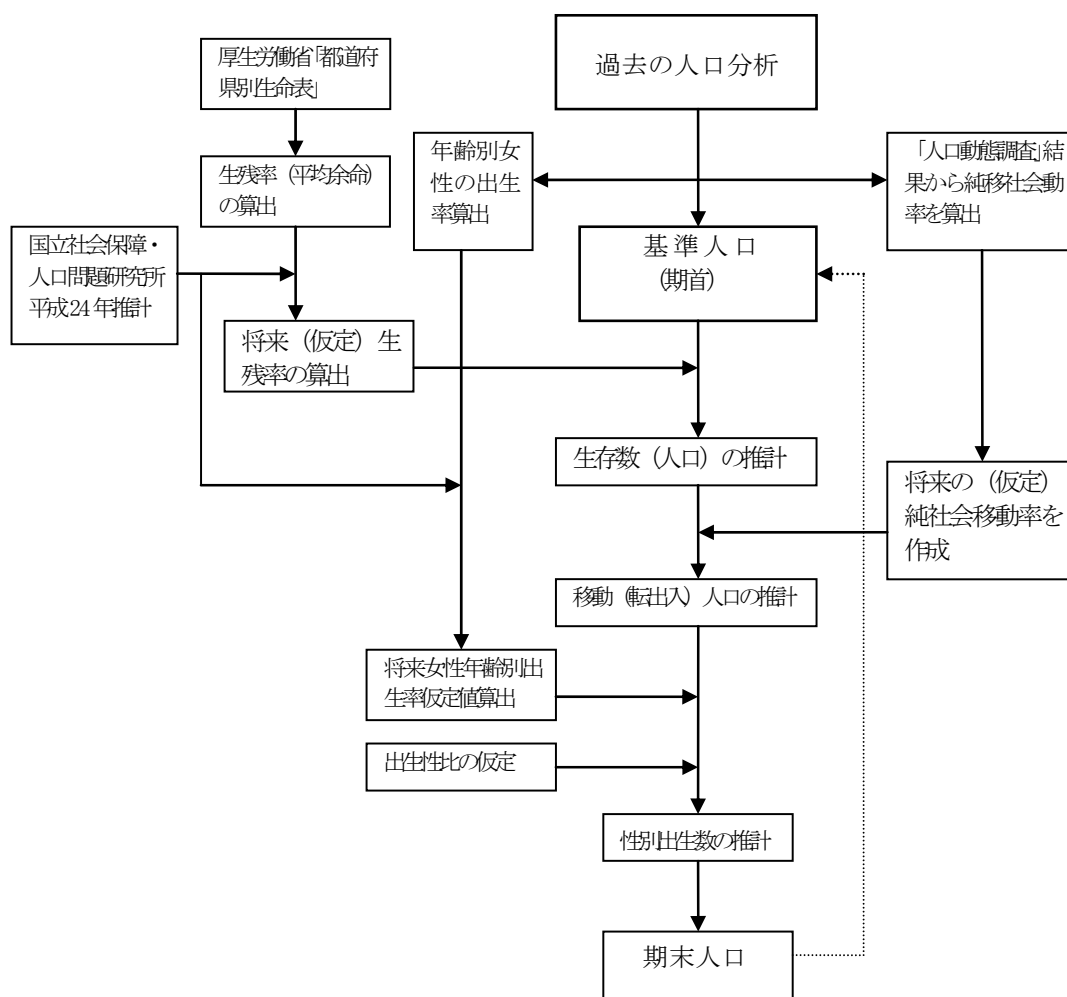
## 2 将来人口の推計方法

### 2-1 推計にあたっての基本的な考え方

#### (1) 将来人口の推計方法

- ◆将来人口は、国連にも採用され現在最も有用性が高いとされているコーホート要因法を用いて推計した。
- ◆推計フローは、【図 12】に示すとおりである。

【図 12】 福岡市の将来人口推計フロー



#### (2) 全市人口の推計目標年次

- ◆基準年次となる平成 22 (2010) 年の国勢調査から 25 年後の平成 47 (2035) 年までとした。
- ◆なお、長期的な人口動態の傾向を確認することを目的に、平成 62 (2050) 年までを参考値として推計した。

#### (3) 区別人口の推計目標年次

- ◆次期基本計画 (長期ビジョン) の目標年次である平成 34 (2022) 年までとした。(社会的・経済的変動の影響が大きく、信頼性の高い推計が困難であることを考慮した。)
- ◆なお、推計形式は 1 年毎の「連年・各歳型」とするが、年齢については推計に必要なデータの制約から、特殊出生率及び純移動率について 5 歳階層の数値を使用した。

## 2-2 推計過程

### (1) 全市人口

#### ① 基準人口

基準人口は、平成 22 年国勢調査における確定人口とする。ただし、年齢不詳の確定人口については、比例配分して各年齢に含めた。

#### ② 将来生残率の設定

##### i) 設定の考え方

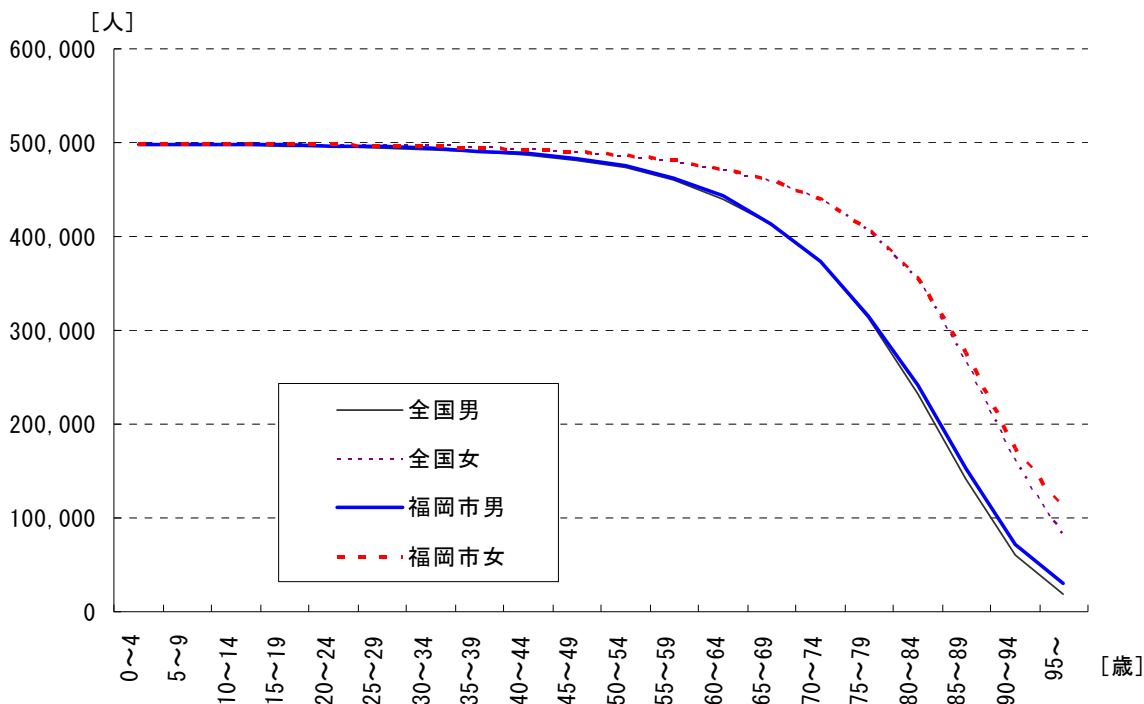
**ステップ1**：平成 12（2000）年及び平成 17（2005）年の厚生労働省「確定生命表（全国）」と「都道府県別生命表（福岡市）」におけるそれぞれの「定常人口（10 万人当り年齢別生存確率）」の加重平均値を計算し、両者の乖離度を算出する。

**ステップ2**：ステップ 1 の方法により算出した乖離度を一定とし、（独）国立社会保障・人口問題研究所「日本の将来推計人口（平成 24 年 1 月推計）」における平成 22～62（2010～2050）年の将来平均余命に対応する将来定常人口を補正のうえ福岡市の将来定常人口を計算し、ここで得られた値を以て将来生残率（仮定値）を設定した。（【図 14】）

##### ii) 定常人口の差異

定常人口は、全国・福岡市とも女性が男性に比べ高い。また、福岡市は男女とも特に高齢層で全国に比べ高い。

【図 13】 平成 17 年全国（確定生命表）と福岡市（都道府県生命表）の定常人口（10 万人の年齢別生存確率）の差異



資料：厚生労働省「平成 17 年確定生命表」及び「平成 17 年都道府県生命表」

### iii) 将来生残率と平均寿命

(独) 国立社会保障・人口問題研究所は、「日本の将来推計人口（平成 24 年 1 月推計）」において、将来生残率の仮定を平均寿命（0 歳の余命で表され、定常人口総数を 100,000 人で除した数値）の形で公表している。

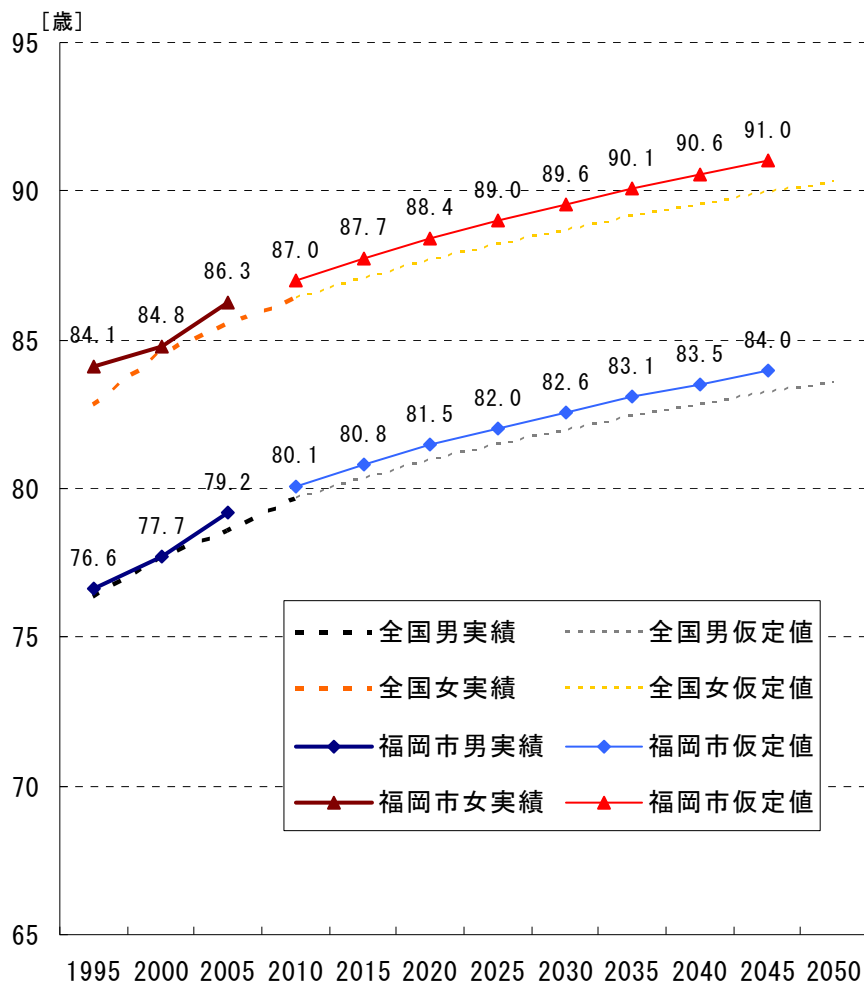
すなわち、 $x$  歳の余命 ( $E_x$ ) は、 $x$  歳以上の定常人口総数 ( $T_x$ ) を  $x$  歳の生存数 ( $l_x$ ) で除したものとして、

$$E_x = T_x \div l_x$$

と表されるが、この計算式で平均寿命 ( $E_0$ ) を考えた場合、それは 0 歳時の余命であり、その生存数 ( $l_0$ ) は 100,000 人であるためである。

【図 14】には、(独) 国立社会保障・人口問題研究所「日本の将来推計人口」（平成 24 年 1 月推計）の「出生率・死亡率中位値」の仮定に倣って仮定した福岡市将来人口の将来生残率を、平均寿命（その定常人口総数を 100,000 人で除したもの）の形で示しておく。

【図 14】 将来平均寿命（定常人口総数/100,000）の仮定値



(注) 厚生労働省「都道府県別生命表」平成 22 (2010) 年は、平成 24 年 3 月末現在で公表されていないため、福岡市の平均寿命を示していない。

資料：全国実績値、仮定値は(独) 国立社会保障・人口問題研究所「日本の将来推計人口」（平成 24 年 1 月推計）による。

### ③将来出生率の設定

#### i) 設定の考え方

**ステップ1**：平成22（2010）年の全国及び福岡市の合計特殊出生率の格差度を計算した。

**ステップ2**：ステップ1による格差度を以て（独）国立社会保障・人口問題研究所「日本の将来推計人口」（平成24年1月推計）における「出生率及び死亡率」中位値の平成22～62（2010～2050）年の将来合計特殊出生率を補正したうえで、福岡市の将来合計特殊出生率を計算した。

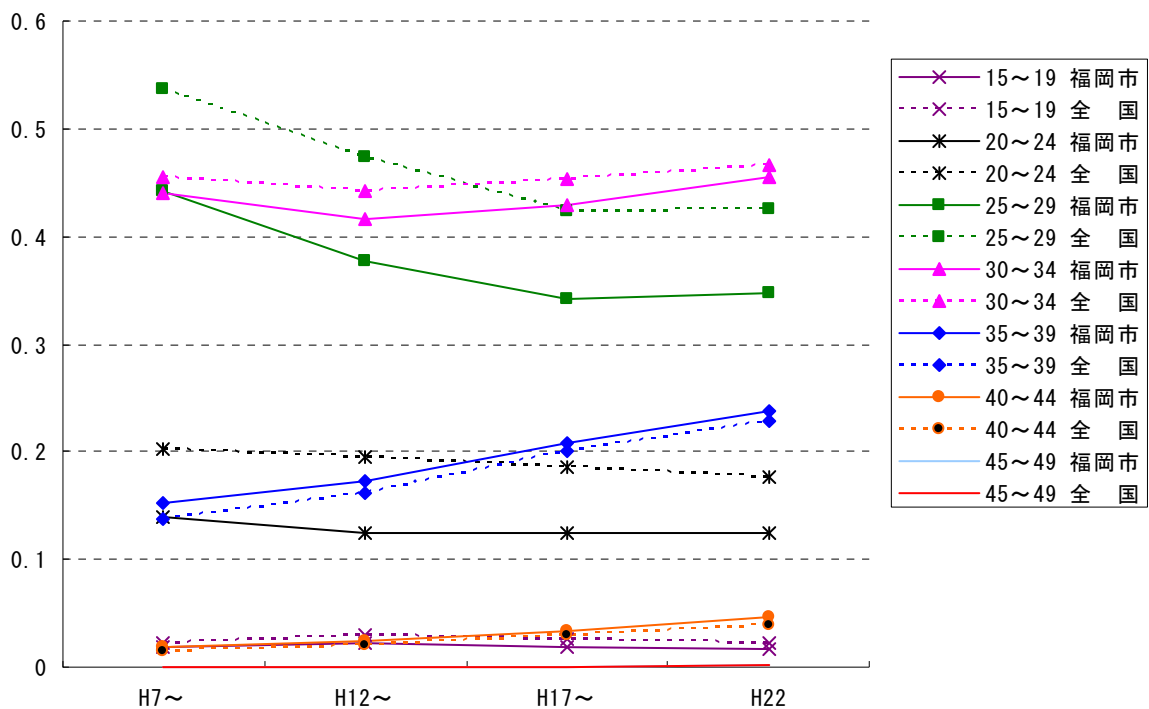
**ステップ3**：福岡市「人口動態調査」から平成12～16（2000～2004）年、平成17～21（2005～2009）年、平成22（2010）年単年の合計特殊出生率及び母親の年齢階層別出生率（特殊出生率）を計算し、3期加重平均値を得る。

**ステップ4**：ステップ2で得られた将来合計特殊出生率とステップ3で得られた3期重平均値合計特殊出生率との比を、母親の年齢階層別出生率（特殊出生率）に乗じて将来特殊出生率（仮定値）を設定した。（【図16】）

#### ii) 母親の年齢階層別出生率（特殊出生率）

福岡市は、全国平均に比べ、34歳以下の各年齢層で下回っているが、特に20～24歳と25～29歳の年齢層でかなり下回っている。一方、35～39歳と40～44歳の年齢層では上回っているものの、その差は僅かである。

【図15】 全国・福岡市における母親の年齢階層別出生率（特殊出生率）

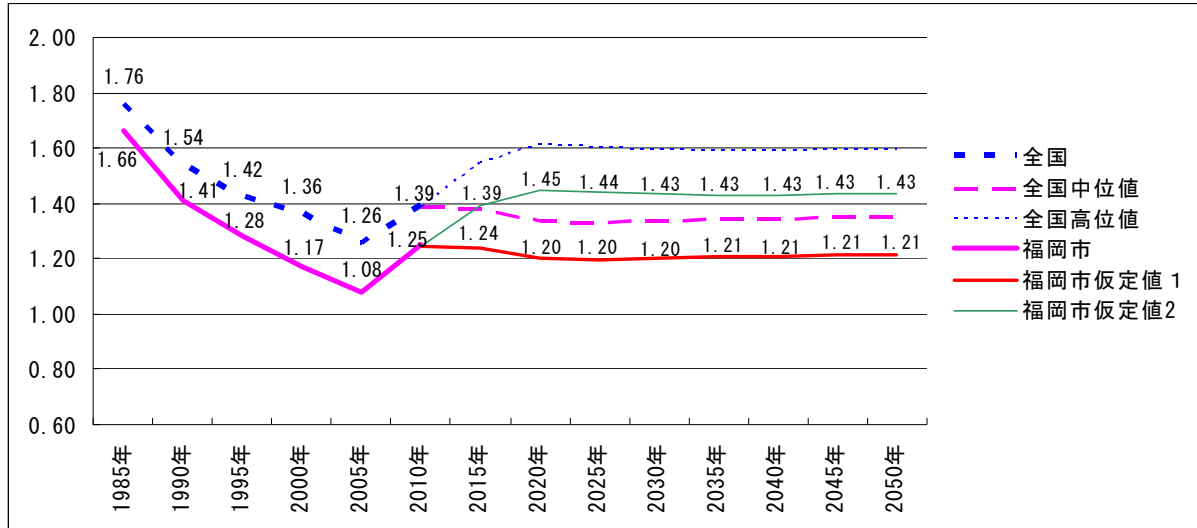


(注) 1. 分母は各期首及び期末年の国勢調査結果の平均値  
 2. 厚労省「人口動態統計」、福岡市「福岡市統計書」の母親の年齢階層別出生数から算出  
 3. 平成22年は、単年の母親の年齢階層別出生率×5として算出  
 資料：総務省「人口動態統計」、福岡市「福岡市統計書」から作成。

### iii) 合計特殊出生率

年齢層を問わない全体の出生率（＝合計特殊出生率）は、平成 22（2010）年において福岡市が 1.25、全国が 1.39 と、福岡市は全国に比べ 0.14 下回っている。

【図 16】 福岡市人口の将来合計特殊出生率の仮定



資料：全国実績値、仮定値は（独）国立社会保障・人口問題研究所「日本の将来推計人口」（平成 24 年 1 月推計）による。  
福岡市の実績値は福岡市「福岡市統計書」及び「福岡の統計」による。

### ④将来出生性比

将来の出生性比は、（独）国立社会保障・人口問題研究所「日本の将来推計人口」（平成 24 年 1 月推計）で使用されている「実績値である 105.5」を用いた。

### ⑤将来純移動率（転入超過率）の設定

#### i) 設定の考え方

**ステップ 1**：福岡市「福岡市統計書」から平成 7～12（1995～2000）年、平成 12～17（2000～2005）年、平成 17～22（2005～2010）年の 3 期における福岡市総純社会移動数（転入超過総数）を計算する。この数値を各期の期首年の国勢調査人口で除して各期平均純移動率を計算したうえで、3 期平均値を算出する。

**ステップ 2**：東日本大震災などの影響とも考えられるが、平成 23（2011）年の純移動率（転入超過率）が急上昇している実態を踏まえ、平成 22～27（2010～2015）年の期間は、平成 12～17（2000～2005）年、平成 17～22（2005～2010）年の純移動率の趨勢が延長されるものとした。

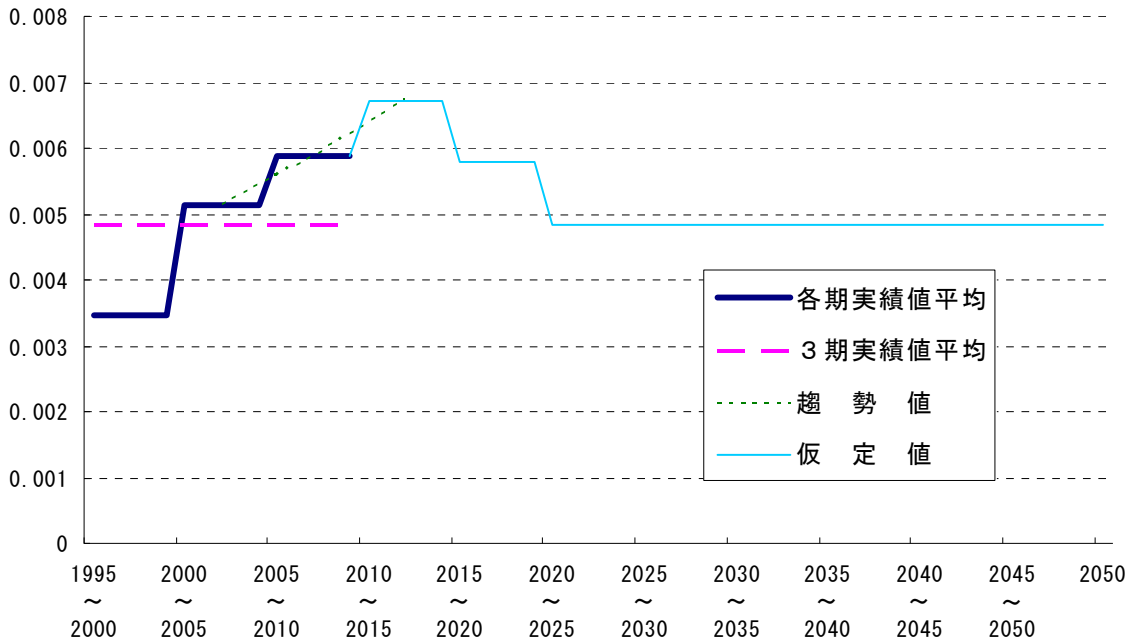
平成 27（2015）年以後は、次第に近年の平均的な値（ステップ 1 で計算した 3 期平均値）まで低下するものと考え、平成 27～32（2015～2020）年の期間は、平成 22～27（2010～2015）年と 3 期平均値との中間値をとるものとし、平成 32（2020）年以降は、3 期平均純移動率で推移するものと仮定した。（【図 17】）



**ステップ3**：福岡県「人口移動調査」結果から、平成7～12（1995～2000）年、平成12～17年（2000～2005）年、平成17～22（2005～2010）年（各々10～9月）の3期間の総数及び性別、年齢階層別転入超過率を計算し、その加重平均値を算出する。（【図18】）

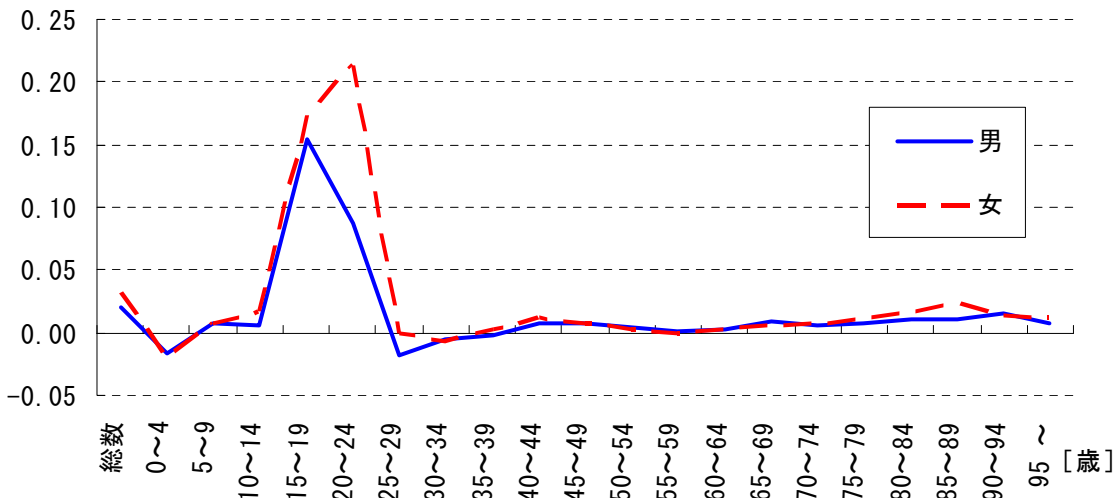
推計期間中は、このパターンが続くものと考え、ステップ2における仮定値と加重平均した総数の転入超過率との比を、加重平均した性別、年齢階層別転入超過率に乗じることにより、各期の性別、年齢階層別純移動率とした。

【図17】純移動率の仮定値



資料：総務省「国勢調査」、福岡市「福岡市統計書」

【図18】福岡市人口の性別、年齢階層別純移動率（3期加重平均値）



(注) 加重平均値は、(1995～2000年) × 0.1 + (2000～2005年) × 0.3 + (2005～2010年) × 0.6として算出した。  
資料：総務省「国勢調査」、福岡県「人口移動調査」

## (2) 区別人口

### ① 基準人口

全市人口の推計と同様、平成 22（2010 年）国勢調査における確定人口とする。

### ② 将来生残率等の設定の考え方

#### i) 将来生残率

厚生労働省「市町村別生命表」から平成 12・17（2000・2005）年における区別の生残率を求めたうえで検討した結果、高齢階層で区ごとの差異が大きすぎると判断し、全市人口推計において仮定した全市生残率を用いることとした。

#### ii) 将来出生率

**ステップ 1**：福岡市「福岡市統計書」により、平成 12～16（2000～2004）年、平成 17～21（2005～2009 年）、平成 22（2010）年における区別の母親の年齢階層別出生数を集計し、期首及び期末の国勢調査の年齢階層別女性人口平均で除して、区別の特殊出生率、合計特殊出生率を計算（ただし、平成 22（2010）年は単年での計算）し、加重平均値を算出した。（【表 4】）

**ステップ 2**：全市人口推計における将来出生率の仮定値に対応するよう補正し、区別将来特殊出生率とした。

#### iii) 将来出生性比

将来の出生性比は、各区とも全市における推計と同様、(独) 国立社会保障・人口問題研究所「日本の将来推計人口」（平成 24 年 1 月推計）における全国の出生性比を用いた。

【表4】 区別特殊出生率の推移及び加重平均値

	女性の 年齢階層	H7～11	H12～16	H17～21	H22	H12～22 加重平均値
東 区	合計	1.32497	1.24555	1.33589	1.50250	1.36780
	15～19	0.01963	0.02272	0.02257	0.02143	0.02226
	20～24	0.15890	0.13757	0.14598	0.17064	0.15170
	25～29	0.51424	0.44162	0.42047	0.44219	0.43122
	30～34	0.46480	0.44428	0.49262	0.54828	0.49965
	35～39	0.14384	0.17519	0.21869	0.26139	0.22280
	40～44	0.02274	0.02382	0.03463	0.05800	0.03948
45歳以上	0.00082	0.00034	0.00092	0.00057	0.00070	
博 多 区	合計	1.19339	1.11375	1.11627	1.13813	1.12232
	15～19	0.02649	0.02834	0.02358	0.02401	0.02466
	20～24	0.15695	0.14092	0.12964	0.13707	0.13413
	25～29	0.42851	0.36747	0.33235	0.31308	0.33359
	30～34	0.40442	0.38792	0.39729	0.39376	0.39435
	35～39	0.15362	0.15967	0.19897	0.22801	0.19982
	40～44	0.02292	0.02835	0.03357	0.04140	0.03487
45歳以上	0.00047	0.00107	0.00087	0.00081	0.00089	
中 央 区	合計	0.80834	0.76218	0.80377	0.94821	0.83879
	15～19	0.01168	0.01327	0.01119	0.01683	0.01330
	20～24	0.06408	0.06458	0.07347	0.08229	0.07434
	25～29	0.25397	0.20451	0.19835	0.22682	0.20813
	30～34	0.32057	0.29407	0.30869	0.34488	0.31662
	35～39	0.13529	0.15984	0.18099	0.21795	0.18785
	40～44	0.02240	0.02536	0.03039	0.05703	0.03737
45歳以上	0.00035	0.00057	0.00069	0.00240	0.00118	
南 区	合計	1.23967	1.12016	1.15996	1.29106	1.19133
	15～19	0.01659	0.01842	0.01846	0.01674	0.01794
	20～24	0.13838	0.12346	0.13576	0.14485	0.13603
	25～29	0.44368	0.36907	0.34186	0.36589	0.35451
	30～34	0.46249	0.41385	0.42178	0.47103	0.43497
	35～39	0.16099	0.17257	0.20756	0.24490	0.21176
	40～44	0.01723	0.02173	0.03442	0.04705	0.03567
45歳以上	0.00032	0.00107	0.00012	0.00060	0.00045	
城 南 区	合計	1.16518	1.10450	1.16414	1.29863	1.19256
	15～19	0.01235	0.01656	0.01433	0.01564	0.01517
	20～24	0.10036	0.08589	0.08415	0.08143	0.08368
	25～29	0.43003	0.37157	0.35220	0.36289	0.35928
	30～34	0.44944	0.42723	0.46297	0.51360	0.47101
	35～39	0.15427	0.17656	0.21204	0.28095	0.22562
	40～44	0.01853	0.02552	0.03743	0.04284	0.03667
45歳以上	0.00021	0.00118	0.00102	0.00128	0.00113	
早 良 区	合計	1.28122	1.21326	1.29444	1.37435	1.30218
	15～19	0.02287	0.02357	0.01827	0.01381	0.01799
	20～24	0.16123	0.14699	0.14751	0.14349	0.14620
	25～29	0.47051	0.41588	0.39281	0.43366	0.40968
	30～34	0.45792	0.43101	0.47829	0.50052	0.47550
	35～39	0.15333	0.17550	0.22510	0.24122	0.22001
	40～44	0.01500	0.01966	0.03178	0.04164	0.03232
45歳以上	0.00035	0.00064	0.00068	0.00000	0.00047	
西 区	合計	1.40407	1.06364	1.09951	1.47959	1.20636
	15～19	0.02064	0.02115	0.01737	0.01554	0.01758
	20～24	0.19358	0.11674	0.11796	0.13765	0.12362
	25～29	0.53392	0.35722	0.32876	0.45811	0.37326
	30～34	0.48119	0.39611	0.40918	0.56201	0.45241
	35～39	0.15600	0.15170	0.19582	0.25720	0.20541
	40～44	0.01828	0.02001	0.03001	0.04673	0.03303
45歳以上	0.00046	0.00070	0.00041	0.00235	0.00105	

(注) 1.平成22(2010)年は「単年×5」による出生率であり、他は、5年間の出生率を期首と期末の国勢調査人口の平均で除して求めた出生率である。  
 2.加重平均値は、(H12～16)×0.2+(H17～21)×0.5+(H22)×0.3として算出した。  
 資料：福岡市「福岡市統計書」区別母親の年齢階層別出生数による。

iv) 将来純移動率

**ステップ1**：福岡市「福岡市統計書」「人口動態」表中の、平成7～12（1995～2000）年、平成12～17（2000～2005）年、平成17～22（2005～2010）年における区別の「その他の移動」を含む「社会移動」増減数（総数）を、平成7（1995）年、平成12（2000）年、平成17（2005）年の国勢調査確定人口で除して、3期間（5年毎）の純移動率を計算し、その平均値を算出する。

**ステップ2**：将来の純移動率は、全市と同様、平成22～27（2010～2015）年の期間は、平成12～17（2000～2005）年、平成17～22（2005～2010）年の期間の純移動率の趨勢が延長されるものとした。

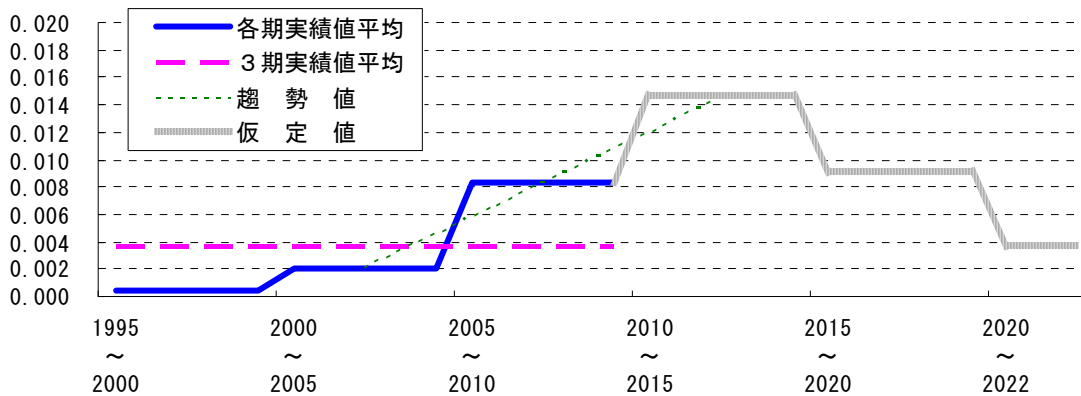
平成27（2015）年以後は、次第に近年の平均的な値（ステップ1で計算した3期平均値）まで低下するものと考え、平成27～32（2015～2020）年の期間は、平成22～27（2010～2015）年と3期平均値の中間値をとるものとし、平成32（2020）年以降は、3期平均純移動率で推移するものと仮定した。

ただし、平成17～22（2005～2010）年の趨勢が3期平均純移動率よりも低位にある区については、平成22～27（2010～2015）年の期間以降3期平均純移動率に戻るものと仮定した。

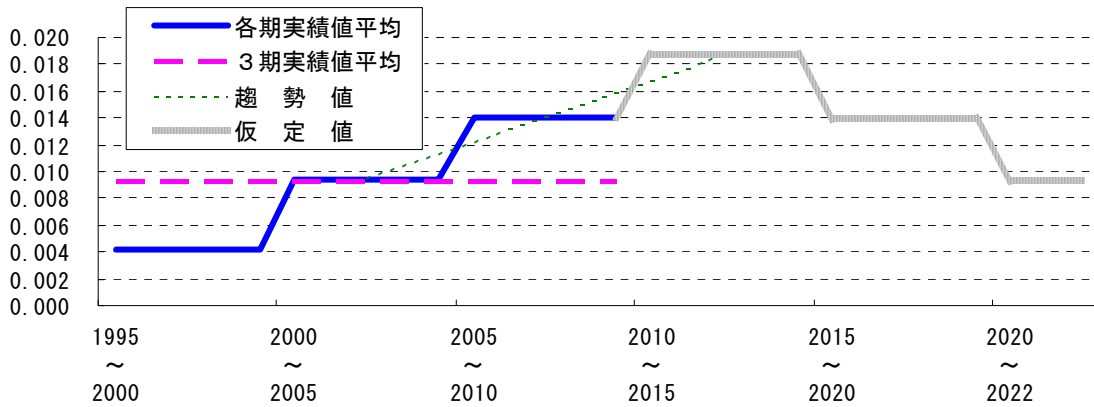
また、区別の性別、年齢階層別純社会移動数（率）は、福岡県「人口移動調査」で公表されている月別データ（平成17～22（2005～2010）年の60カ月）及び福岡市統計調査課資料（平成12～17（2000～2005）年）から再集計して作成した。

【図19】 区別将来純移動率の仮定

【図19-①】 東 区

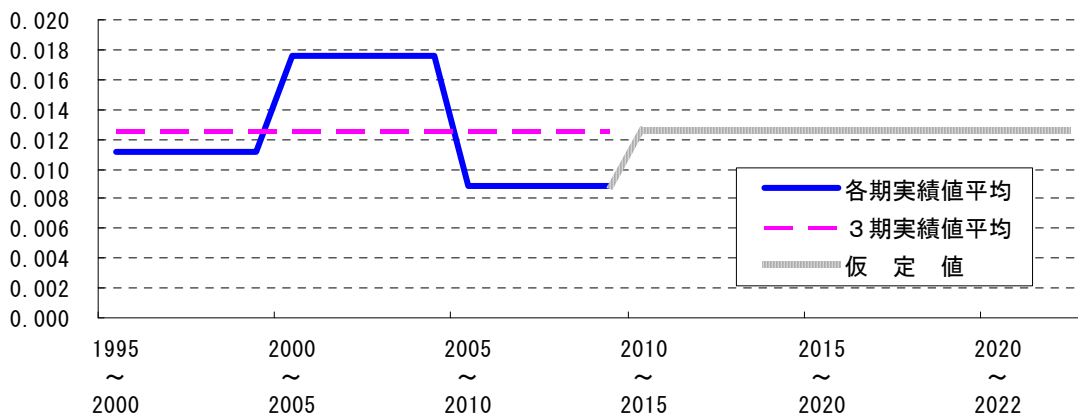


【図 19—②】博多区

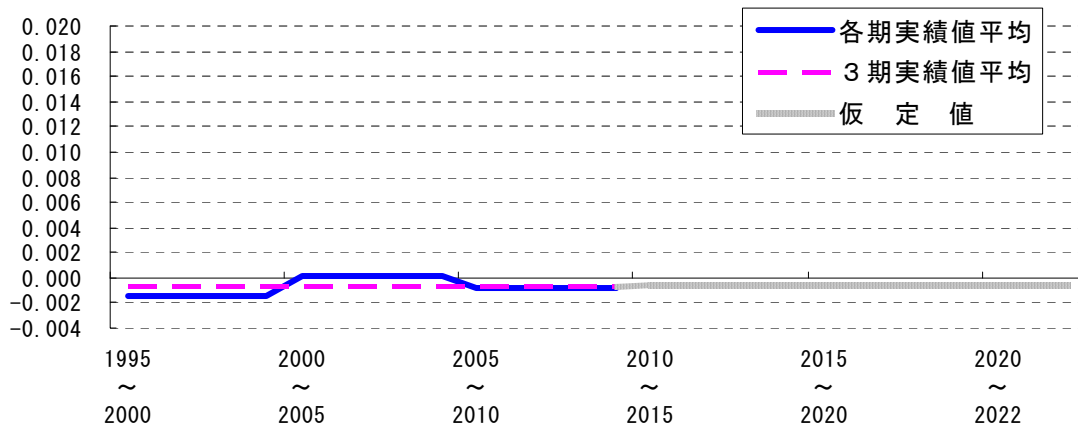


※ 平成 17～22 (2005～2010) 年の趨勢が3期平均純移動率よりも低位にある下記の5区については、平成 22～27 (2010～2015) 年の期間以降3期平均純移動率に戻るものと仮定したため、図中に趨勢値は記載されていない。

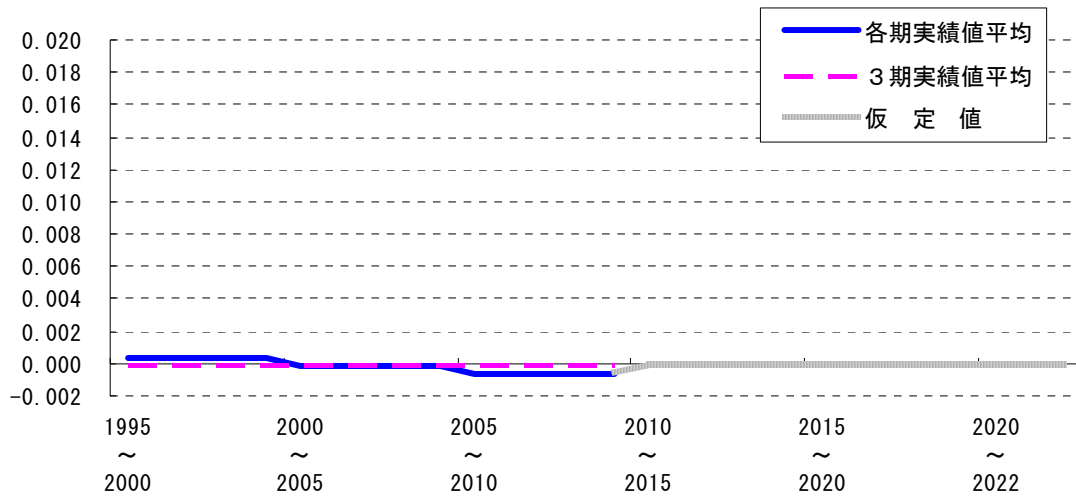
【図 19—③】中央区



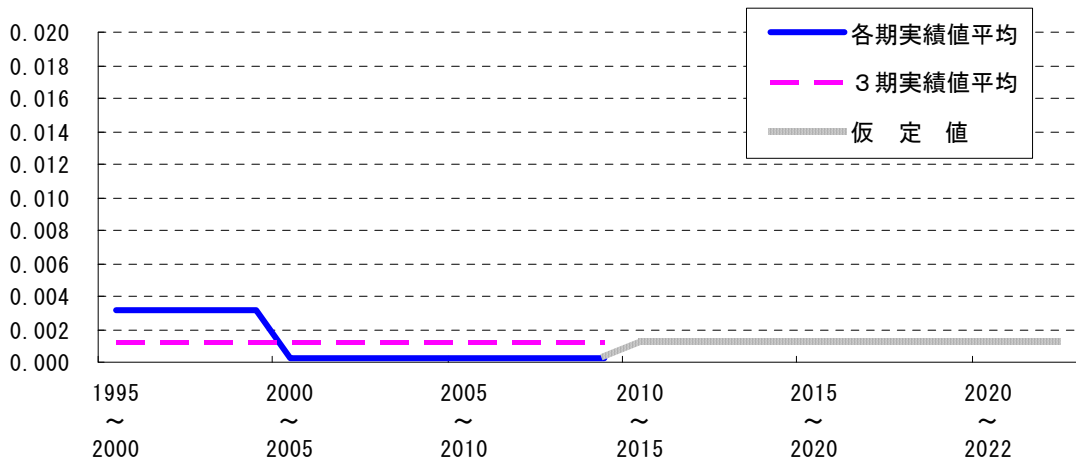
【図 19—④】南区



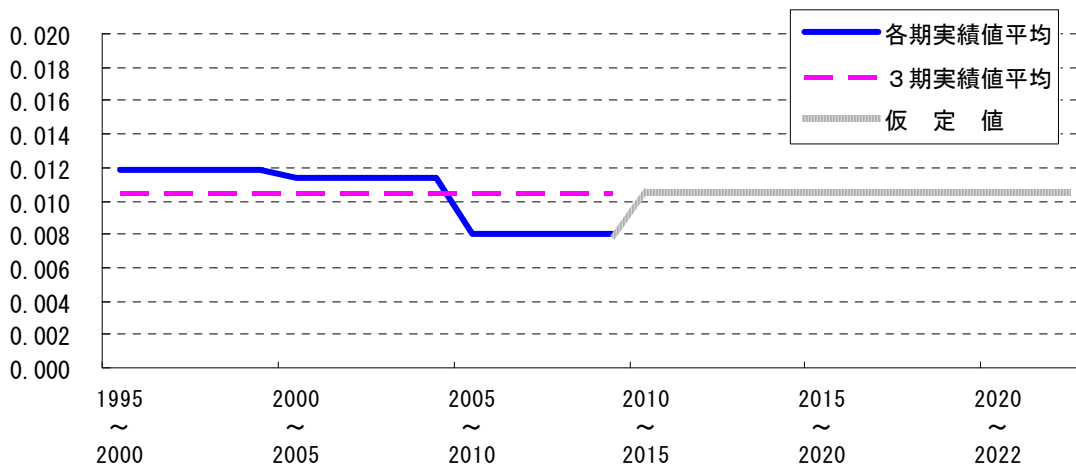
【图 19—⑤】 城南区



【图 19—⑥】 早良区

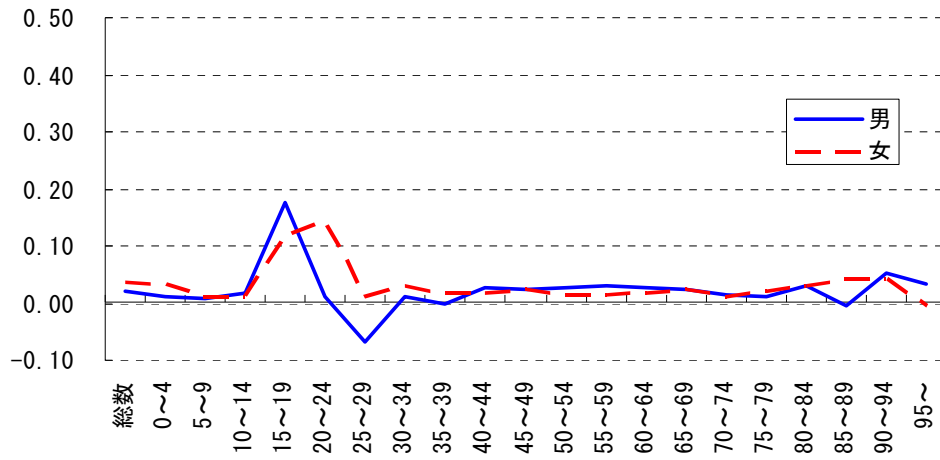


【图 19—⑦】 西区

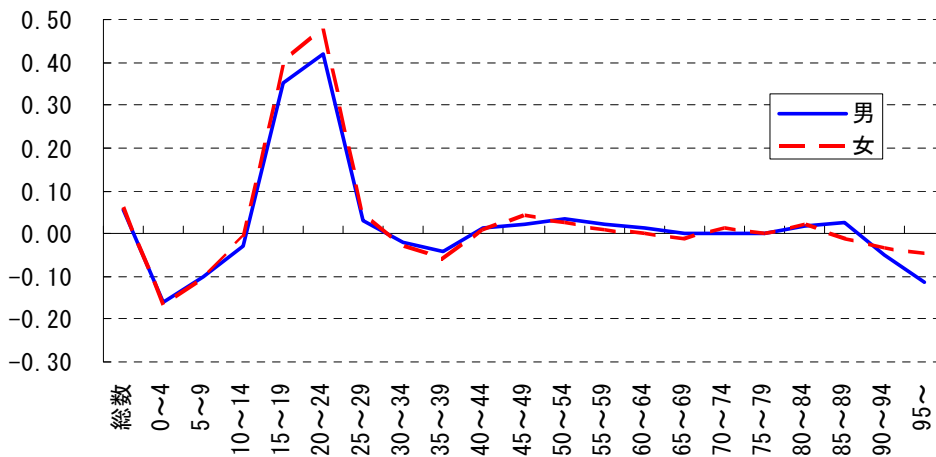


【図20】 区別、性別、年齢階層別純移動率（2期平均値）

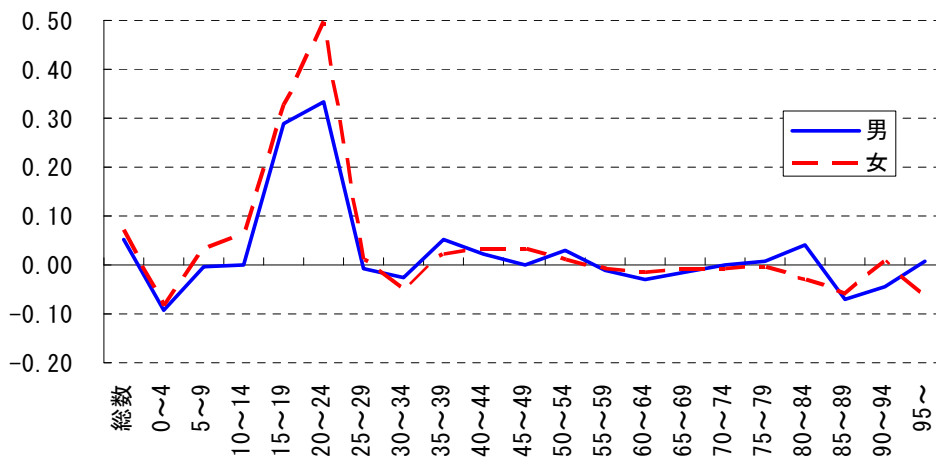
【図20-①】 東 区



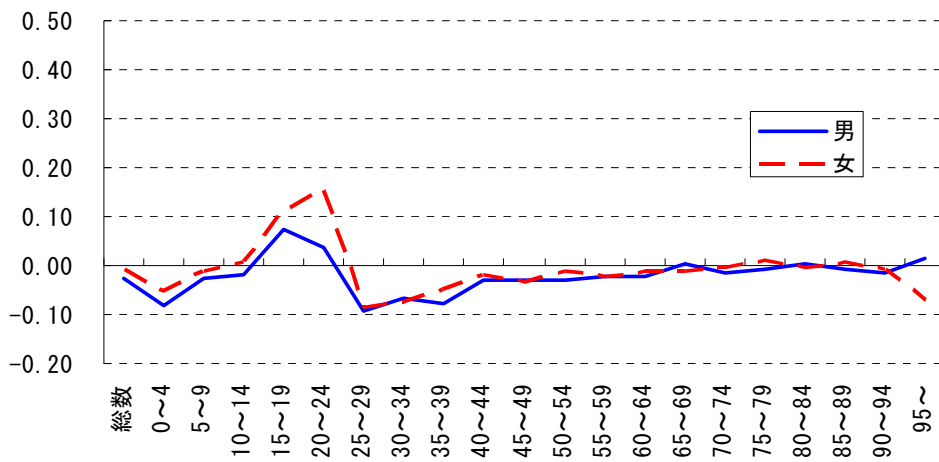
【図20-②】 博多区



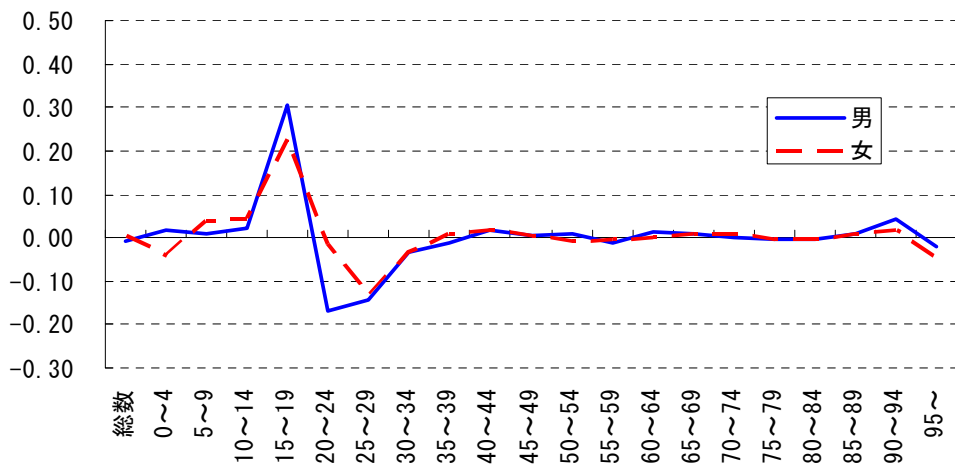
【図20-③】 中央区



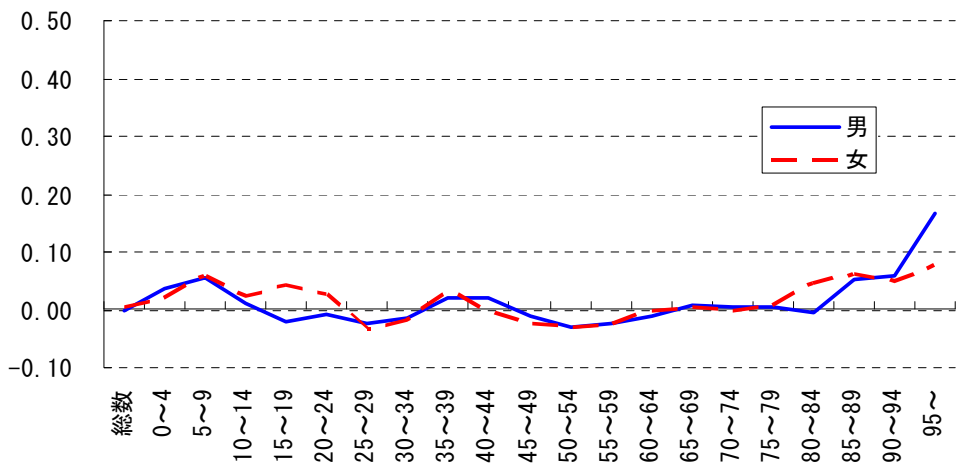
【图 20—④】南 区



【图 20—⑤】城南区

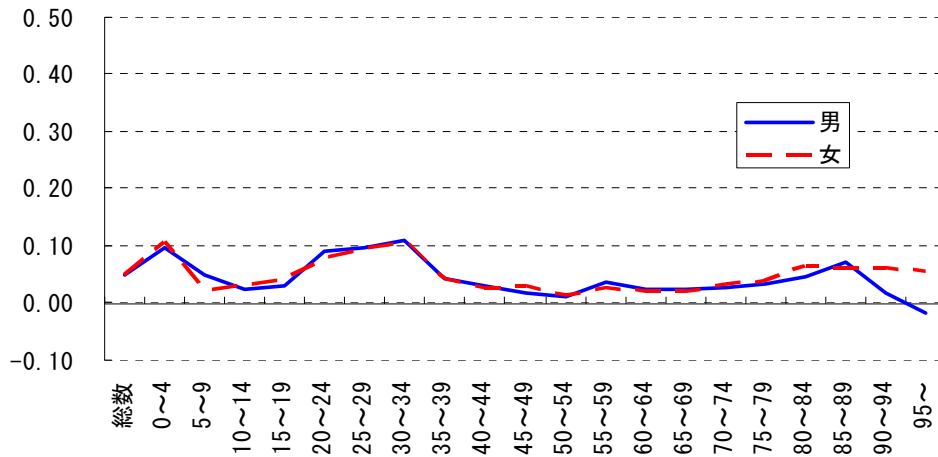


【图 20—⑥】早良区





【図 20—⑦】西 区



## (2) 世帯数

### ① 推計の考え方

- ◆ 将来世帯数は、世帯主率法を用いて推計した。
- ◆ 世帯主率法は、性別、年齢階層別人口から「施設等の世帯」人員を除外した「一般世帯」人員のうち、世帯主となっている人口及び単身世帯人員の比率を求め、その回帰式から将来の世帯主、すなわち世帯数を推計する方法である。
- ◆ 世帯数は、P. 8の【図 11】に示されているとおり、ほぼ直線的に推移している。  
このことを踏まえ、2人以上世帯及び単身世帯における性別、年齢階層の世帯主(=世帯数)は、平成7(1995)年、平成12(2000)年、平成17(2005)年、平成22(2010)年の国勢調査結果から、「施設等の世帯」を除く「一般世帯」のうち、2人以上の世帯及び単身世帯の性別、年齢階層別人口に占める世帯主の割合を計算し、その直線回帰式を求めたうえで得られた全市将来推計人口の性別、年齢階層別人口を基数として算出した。
- ◆ なお、男女総数の推計値と各年齢階層別推計値の合計は一致しないため、両者の中間値を求め、修正した。



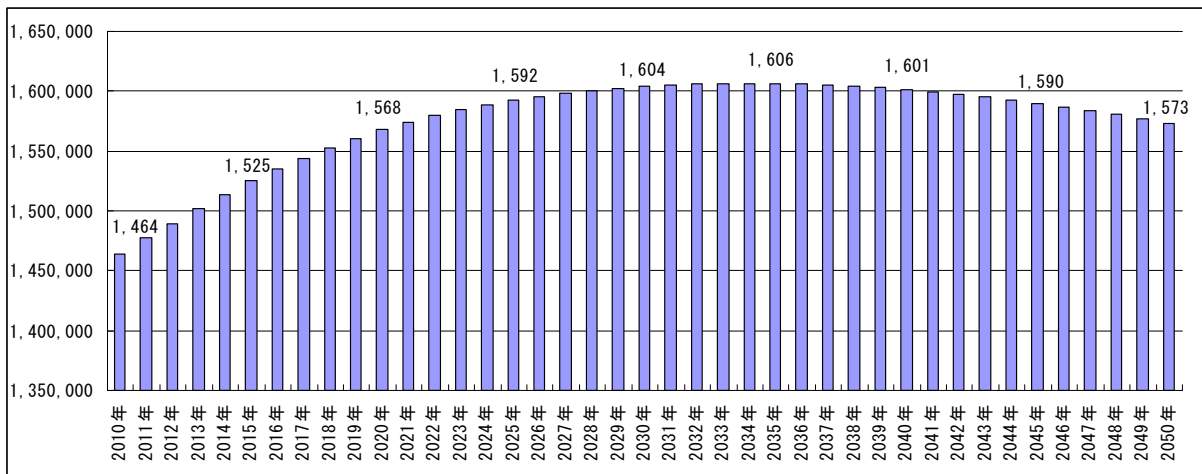
### 3 将来人口の推計結果

#### 3-1 全市人口

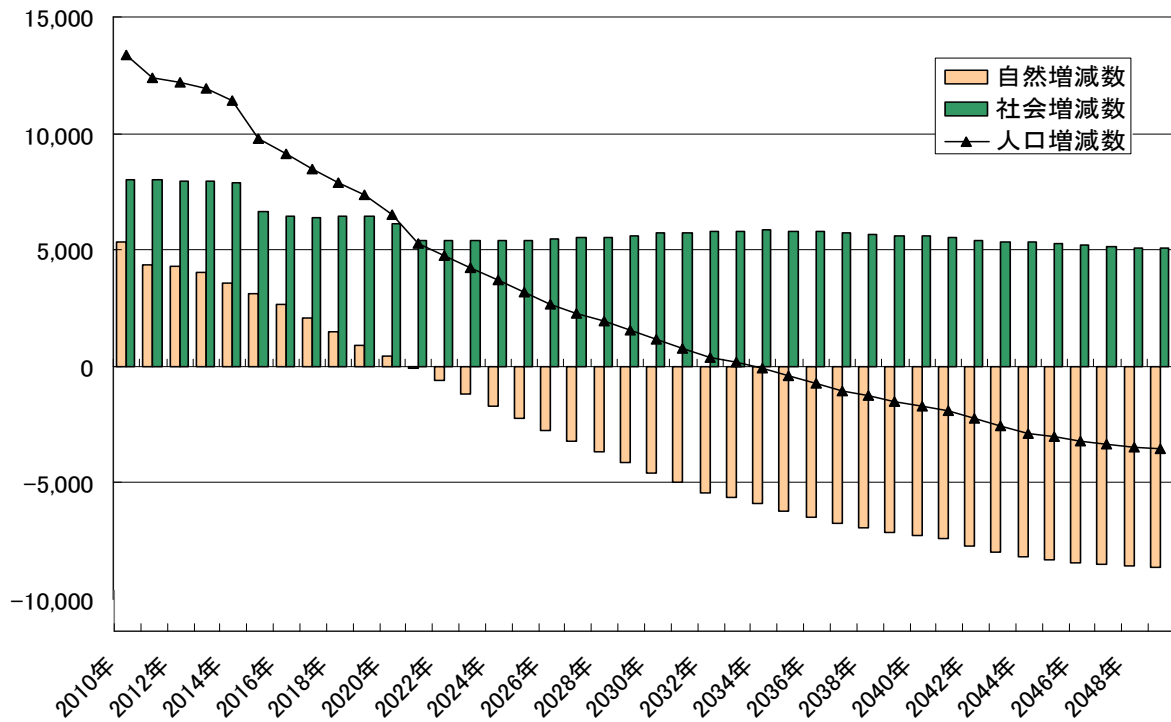
・福岡市の総人口のピークは、平成 47（2035）年頃に約 160 万人

福岡市の総人口は、【図 21】に示すように、平成 32（2020）年頃まで比較的大きな幅を持った増加を続け、以後緩やかに推移し、平成 47（2035）年頃に約 160 万人に達しピークを迎えるものとみられる。

【図 21】 福岡市の将来推計人口



【図 22】 将来推計人口の内訳



福岡市の人口がピークを迎えると考えられる平成 47 (2035) 年頃は、今回の推計にあたって基準年次とした平成 22 (2010) 年と比較して、次のような結果となっている。

- 女性性人口の割合が若干高まる。 +1.2ポイント [H22 (2010) : 52.7%→H47 (2035) : 53.9%]
  
- 15～64歳の生産年齢人口の減少は、女性は男性に比べ小幅にとどまる。
  - 〈男性〉▲5.9% [H22 (2010) : 48.9万人→H47 (2035) : 46.0万人]
  - 〈女性〉▲1.5% [H22 (2010) : 52.3万人→H47 (2035) : 51.5万人]
  
- 生産年齢人口の割合が低下するだけでなく、少子高齢化が一層進む。
  - 〈年少人口 (0～14歳)〉▲2.3ポイント [H22 (2010) : 13.3%→H47 (2035) : 11.0%]
  - 〈生産年齢人口 (15～64歳)〉▲8.4ポイント [H22 (2010) : 69.1%→H47 (2035) : 60.7%]
  - 〈高齢人口 (65歳～)〉+10.7ポイント [H22 (2010) : 17.6%→H47 (2035) : 28.3%]

※ 平成 22 (2010) 年の実績値については、年齢不詳を比例配分して各年齢に加算しているので若干の差異がある。

なお、平成 62 (2050) 年までの男女別の年齢構成の推移に係る将来推計結果の詳細は、【表 6】のとおりである。

【表6】福岡市将来推計人口の性別、年齢階層別内訳

(その1) 2010～2020年

(単位：1,000人)

	2010年	2011年	2012年	2013年	2014年	2015年	2016年	2017年	2018年	2019年	2020年
男女計	1,463.7	1,477.1	1,489.5	1,501.7	1,513.7	1,525.1	1,534.9	1,544.0	1,552.4	1,560.3	1,567.7
男計	692.6	698.0	703.0	707.8	712.5	716.9	720.7	724.2	727.4	730.4	733.1
0～4	34.2	35.2	35.7	36.0	36.4	36.4	36.0	35.8	35.6	35.3	34.8
5～9	32.8	32.5	32.7	32.8	33.1	33.9	34.8	35.3	35.6	36.0	36.1
10～14	32.6	33.0	33.2	33.2	33.2	33.0	32.8	32.9	33.1	33.3	34.1
15～19	39.7	37.0	35.3	35.9	36.0	35.5	35.7	35.8	35.7	35.7	35.5
20～24	49.8	51.6	52.1	50.3	48.1	46.5	43.2	41.1	41.6	41.5	40.7
25～29	49.9	49.5	49.6	49.9	51.2	52.7	54.6	55.1	52.9	50.4	48.6
30～34	54.5	53.2	52.3	50.9	49.9	48.9	48.6	48.6	49.0	50.3	51.8
35～39	59.8	59.5	58.4	57.1	55.6	54.0	52.7	51.8	50.5	49.4	48.5
40～44	51.3	54.6	56.0	57.8	59.0	59.6	59.3	58.2	56.9	55.4	53.9
45～49	45.6	45.4	47.0	48.6	50.2	51.4	54.7	56.1	57.8	59.0	59.6
50～54	42.6	42.5	43.0	43.3	43.8	45.3	45.1	46.7	48.3	49.9	51.1
55～59	46.2	44.6	43.2	42.3	42.2	41.8	41.7	42.2	42.5	43.0	44.5
60～64	49.2	52.4	51.4	49.6	46.5	44.6	43.1	41.8	40.9	40.8	40.5
65～69	34.3	33.5	36.1	39.6	43.2	46.8	49.8	48.8	47.2	44.2	42.4
70～74	26.8	28.0	29.1	30.3	31.9	31.8	31.0	33.6	36.9	40.2	43.6
75～79	21.5	22.2	22.7	22.9	23.1	23.7	24.8	25.9	26.9	28.4	28.3
80～84	13.3	14.0	14.9	15.8	16.6	17.5	18.2	18.7	18.9	19.1	19.6
85～89	6.0	6.8	7.5	8.3	8.9	9.4	9.9	10.7	11.4	12.0	12.7
90～94	1.8	2.0	2.2	2.5	2.9	3.3	3.8	4.3	4.7	5.1	5.4
95～	0.5	0.6	0.6	0.7	0.7	0.8	0.9	1.0	1.2	1.3	1.6
女計	771.1	779.1	786.5	794.0	801.2	808.2	814.2	819.8	825.0	829.9	834.6
0～4	32.4	33.4	33.8	34.0	34.4	34.5	34.1	33.9	33.7	33.4	33.0
5～9	30.9	30.6	30.7	31.1	31.3	32.0	32.9	33.4	33.6	34.0	34.1
10～14	31.5	31.8	31.9	31.7	31.6	31.3	31.0	31.1	31.5	31.7	32.4
15～19	38.0	35.4	34.3	35.1	35.1	35.0	35.1	35.0	34.7	34.5	34.3
20～24	50.7	52.7	52.8	51.4	50.2	48.4	44.7	43.0	43.7	43.4	43.0
25～29	57.5	57.3	57.5	57.7	58.1	59.5	61.8	61.7	59.4	57.5	55.0
30～34	60.4	59.6	58.7	58.2	57.6	57.2	56.9	57.2	57.3	57.8	59.2
35～39	64.2	64.4	63.8	62.4	61.2	60.0	59.2	58.4	57.8	57.2	56.8
40～44	55.2	58.5	60.2	62.3	63.7	64.6	64.7	64.1	62.7	61.5	60.3
45～49	48.6	48.7	50.5	52.3	54.3	55.7	59.0	60.7	62.8	64.2	65.1
50～54	45.0	44.7	45.5	46.3	46.9	48.6	48.7	50.5	52.3	54.3	55.7
55～59	49.1	47.5	46.0	44.8	44.8	44.6	44.3	45.1	45.9	46.4	48.2
60～64	54.0	57.4	56.1	54.0	50.5	48.4	46.8	45.3	44.1	44.2	44.0
65～69	41.2	39.8	42.2	45.7	49.3	53.0	56.4	55.2	53.1	49.7	47.6
70～74	35.3	36.3	37.5	38.6	40.5	40.1	38.7	41.1	44.6	48.1	51.7
75～79	30.4	31.6	32.3	32.8	32.9	33.6	34.7	35.9	36.9	38.7	38.4
80～84	23.0	23.9	25.1	26.0	26.7	27.8	28.9	29.7	30.1	30.2	31.0
85～89	14.4	15.6	16.4	17.5	18.8	19.5	20.2	21.4	22.2	22.9	23.9
90～94	6.4	7.1	7.9	8.7	9.5	10.4	11.3	12.0	12.9	13.9	14.4
95～	2.5	2.8	3.1	3.4	3.6	4.1	4.6	5.1	5.7	6.2	6.8

(その2) 2021～2030年

(単位：1,000人)

	2021年	2022年	2023年	2024年	2025年	2026年	2027年	2028年	2029年	2030年
男女計	1,574.2	1,579.5	1,584.3	1,588.5	1,592.2	1,595.4	1,598.1	1,600.3	1,602.3	1,603.8
男計	735.3	737.1	738.7	740.1	741.2	742.1	742.7	743.1	743.4	743.4
0～4	34.4	33.9	33.4	33.0	32.5	32.0	31.4	30.9	30.5	30.0
5～9	35.7	35.5	35.3	35.0	34.6	34.1	33.6	33.2	32.7	32.3
10～14	35.1	35.6	35.9	36.2	36.3	35.9	35.7	35.5	35.2	34.8
15～19	35.1	35.1	35.1	35.4	36.2	37.2	37.7	38.0	38.5	38.6
20～24	40.8	40.7	40.5	40.3	39.8	39.4	39.4	39.5	39.7	40.6
25～29	45.2	43.0	43.5	43.3	42.4	42.4	42.4	42.1	41.9	41.4
30～34	53.7	54.1	52.0	49.7	47.8	44.6	42.4	42.9	42.6	41.7
35～39	48.2	48.2	48.6	49.9	51.4	53.3	53.7	51.6	49.3	47.5
40～44	52.6	51.6	50.3	49.3	48.3	48.0	48.1	48.5	49.7	51.2
45～49	59.3	58.2	56.9	55.4	53.8	52.5	51.6	50.3	49.3	48.3
50～54	54.3	55.7	57.4	58.6	59.2	58.9	57.8	56.5	55.0	53.5
55～59	44.2	45.8	47.4	49.0	50.2	53.3	54.7	56.4	57.6	58.2
60～64	40.4	40.8	41.1	41.7	43.1	42.9	44.4	46.0	47.5	48.7
65～69	41.0	39.8	39.0	38.9	38.6	38.5	38.9	39.2	39.8	41.2
70～74	46.3	45.5	43.9	41.2	39.5	38.2	37.1	36.4	36.3	36.0
75～79	27.7	30.0	33.1	36.1	39.1	41.6	40.8	39.5	37.0	35.6
80～84	20.6	21.6	22.5	23.8	23.7	23.2	25.3	28.0	30.7	33.2
85～89	13.2	13.6	13.8	14.0	14.5	15.3	16.1	16.8	17.8	17.8
90～94	5.8	6.3	6.7	7.1	7.5	7.9	8.2	8.3	8.5	8.8
95～	1.8	2.0	2.2	2.5	2.7	2.9	3.2	3.5	3.8	4.0
女計	839.0	842.4	845.5	848.4	851.0	853.3	855.4	857.2	858.9	860.4
0～4	32.5	32.1	31.7	31.2	30.8	30.3	29.8	29.3	28.9	28.4
5～9	33.7	33.5	33.4	33.0	32.7	32.2	31.8	31.4	30.9	30.5
10～14	33.3	33.8	34.0	34.4	34.5	34.1	33.9	33.7	33.4	33.0
15～19	33.9	33.8	34.0	34.2	34.8	35.9	36.4	36.6	37.0	37.1
20～24	43.1	42.8	42.0	41.6	41.0	40.3	40.2	40.4	40.6	41.4
25～29	51.1	49.2	49.8	49.3	48.5	48.3	47.9	47.1	46.6	45.8
30～34	61.4	61.4	59.1	57.2	54.7	50.8	49.0	49.6	49.0	48.3
35～39	56.6	56.9	57.0	57.5	58.9	61.1	61.1	58.8	56.9	54.4
40～44	59.5	58.6	58.0	57.4	57.0	56.8	57.1	57.2	57.7	59.1
45～49	65.2	64.6	63.1	61.9	60.6	59.8	58.9	58.3	57.7	57.3
50～54	59.0	60.7	62.7	64.2	65.0	65.1	64.5	63.1	61.8	60.6
55～59	48.3	50.1	51.8	53.9	55.2	58.5	60.1	62.2	63.7	64.5
60～64	43.7	44.4	45.2	45.8	47.5	47.6	49.4	51.1	53.2	54.5
65～69	46.1	44.5	43.4	43.5	43.3	42.9	43.7	44.5	45.1	46.8
70～74	55.0	53.8	51.8	48.4	46.4	44.9	43.4	42.3	42.4	42.2
75～79	37.1	39.3	42.7	46.1	49.6	52.7	51.5	49.6	46.5	44.5
80～84	32.0	33.1	34.1	35.8	35.4	34.2	36.5	39.7	42.9	46.1
85～89	24.9	25.6	26.0	26.1	26.8	27.8	28.9	29.8	31.3	31.0
90～94	15.1	16.0	16.7	17.3	18.1	18.9	19.6	19.9	20.1	20.7
95～	7.6	8.2	8.9	9.7	10.3	11.0	11.9	12.6	13.3	14.0

(その3) 2031~2040年

(単位: 1,000人)

	2031年	2032年	2033年	2034年	2035年	2036年	2037年	2038年	2039年	2040年
男女計	1,604.9	1,605.7	1,606.1	1,606.3	1,606.2	1,605.8	1,605.1	1,604.0	1,602.8	1,601.3
男計	743.3	743.0	742.4	741.8	741.1	740.1	739.1	737.9	736.6	735.2
0~4	29.6	29.3	28.9	28.6	28.4	28.2	28.1	28.1	28.1	28.1
5~9	31.7	31.2	30.7	30.2	29.8	29.4	29.0	28.7	28.4	28.1
10~14	34.3	33.8	33.4	32.9	32.4	31.9	31.4	30.9	30.4	30.0
15~19	38.1	37.9	37.7	37.3	36.9	36.5	36.0	35.5	35.0	34.5
20~24	41.7	42.4	42.7	43.2	43.3	42.8	42.5	42.3	41.9	41.5
25~29	40.9	41.0	41.1	41.4	42.3	43.5	44.1	44.5	44.9	45.0
30~34	41.8	41.7	41.5	41.3	40.8	40.3	40.4	40.5	40.8	41.6
35~39	44.2	42.1	42.6	42.3	41.4	41.5	41.4	41.2	41.0	40.5
40~44	53.1	53.6	51.5	49.2	47.4	44.1	42.0	42.5	42.2	41.3
45~49	48.0	48.1	48.5	49.8	51.2	53.1	53.6	51.5	49.2	47.4
50~54	52.2	51.3	50.0	48.9	48.0	47.7	47.8	48.2	49.5	50.9
55~59	57.8	56.8	55.6	54.1	52.6	51.3	50.4	49.2	48.2	47.3
60~64	51.8	53.1	54.8	55.9	56.5	56.2	55.2	54.0	52.6	51.1
65~69	41.0	42.5	44.0	45.5	46.6	49.5	50.9	52.4	53.5	54.1
70~74	36.0	36.4	36.7	37.3	38.6	38.4	39.8	41.3	42.7	43.8
75~79	34.5	33.5	32.9	32.9	32.7	32.7	33.1	33.4	33.9	35.2
80~84	35.2	34.6	33.5	31.5	30.4	29.5	28.7	28.2	28.3	28.1
85~89	17.4	19.2	21.3	23.5	25.5	26.9	26.4	25.7	24.2	23.4
90~94	9.4	10.0	10.5	11.1	11.1	10.9	12.2	13.7	15.2	16.4
95~	4.3	4.6	4.7	4.9	5.2	5.6	6.0	6.3	6.7	6.8
女計	861.6	862.7	863.6	864.5	865.1	865.7	866.0	866.1	866.2	866.0
0~4	28.1	27.7	27.4	27.1	26.9	26.7	26.6	26.6	26.6	26.6
5~9	30.0	29.5	29.0	28.6	28.2	27.8	27.5	27.1	26.8	26.6
10~14	32.6	32.1	31.7	31.3	30.8	30.3	29.8	29.3	28.9	28.5
15~19	36.7	36.5	36.3	36.0	35.6	35.1	34.6	34.2	33.7	33.2
20~24	42.6	43.2	43.5	44.0	44.2	43.7	43.4	43.2	42.8	42.3
25~29	45.1	45.0	45.4	45.6	46.5	47.8	48.5	48.8	49.3	49.5
30~34	48.1	47.7	46.8	46.3	45.6	44.9	44.8	45.2	45.4	46.3
35~39	50.6	48.7	49.3	48.8	48.0	47.9	47.4	46.6	46.1	45.4
40~44	61.3	61.3	59.0	57.1	54.7	50.8	48.9	49.5	49.0	48.2
45~49	57.1	57.4	57.5	58.0	59.4	61.7	61.6	59.4	57.4	55.0
50~54	59.7	58.9	58.3	57.7	57.3	57.1	57.4	57.5	58.0	59.4
55~59	64.6	64.0	62.6	61.3	60.1	59.3	58.4	57.8	57.2	56.9
60~64	57.7	59.4	61.4	62.9	63.6	63.8	63.2	61.8	60.6	59.4
65~69	46.9	48.7	50.4	52.4	53.7	56.9	58.5	60.5	62.0	62.7
70~74	41.9	42.7	43.5	44.1	45.7	45.9	47.6	49.3	51.2	52.5
75~79	43.1	41.7	40.7	40.8	40.6	40.4	41.2	41.9	42.5	44.1
80~84	49.0	47.9	46.2	43.3	41.5	40.3	39.0	38.1	38.2	38.1
85~89	30.0	32.1	35.0	38.0	40.9	43.4	42.5	41.0	38.5	37.0
90~94	21.6	22.6	23.4	24.6	24.4	23.6	25.5	28.1	30.7	33.0
95~	14.9	15.7	16.3	16.7	17.5	18.5	19.6	20.3	21.2	21.4

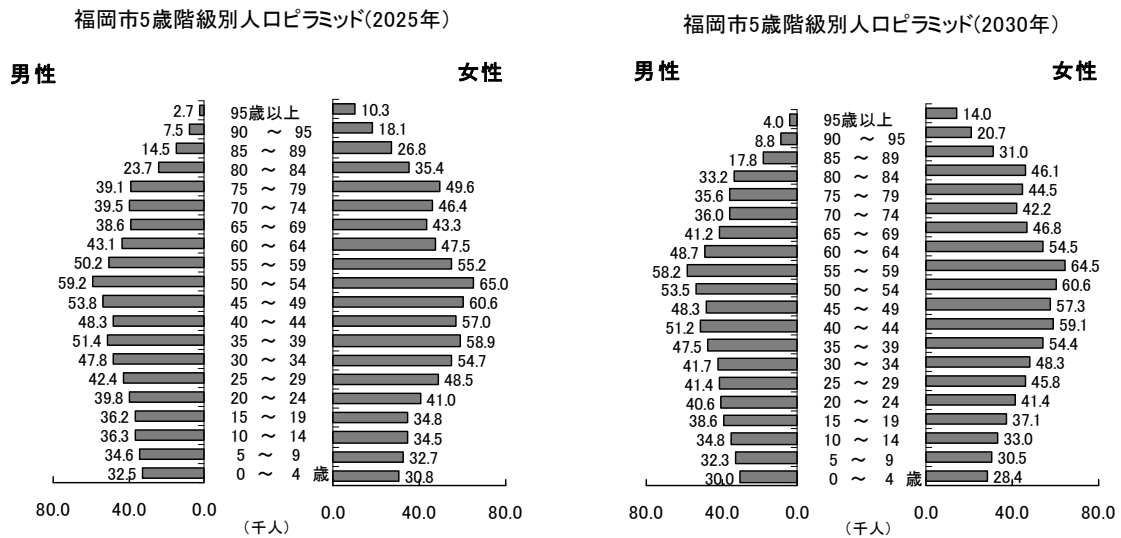
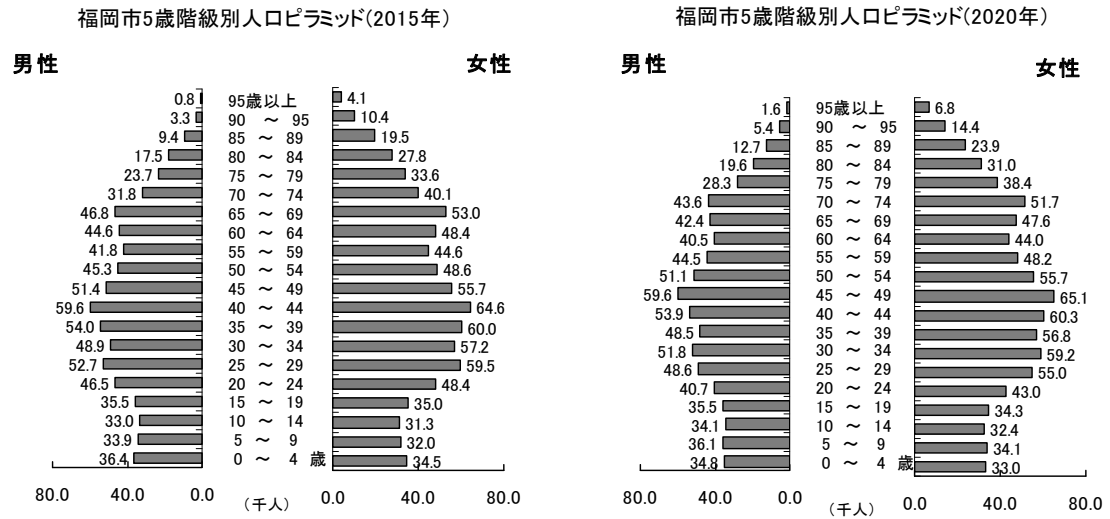
## (その4) 2041～2050年

(単位：1,000人)

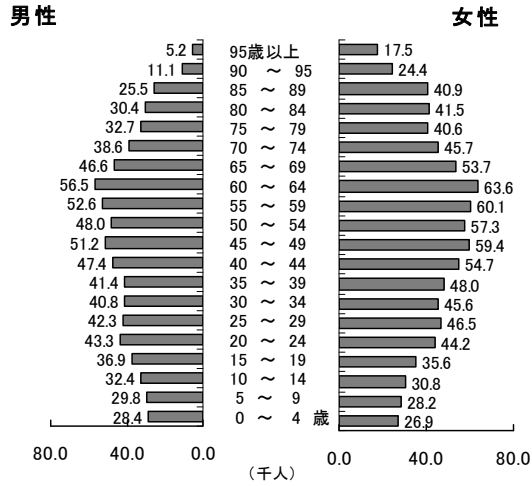
	2041年	2042年	2043年	2044年	2045年	2046年	2047年	2048年	2049年	2050年
男女計	1,599.6	1,597.7	1,595.4	1,592.8	1,590.0	1,586.9	1,583.7	1,580.4	1,576.9	1,573.4
男計	733.8	732.3	730.6	728.9	727.1	725.2	723.3	721.3	719.2	717.1
0～4	28.2	28.2	28.3	28.4	28.4	28.4	28.4	28.3	28.2	28.1
5～9	28.0	27.9	27.9	27.9	27.9	28.0	28.0	28.1	28.2	28.2
10～14	29.6	29.2	28.8	28.5	28.3	28.2	28.1	28.1	28.0	28.1
15～19	33.9	33.4	32.8	32.3	31.8	31.4	31.0	30.6	30.3	30.1
20～24	40.9	40.4	39.8	39.3	38.7	38.1	37.4	36.8	36.3	35.8
25～29	44.5	44.3	44.0	43.6	43.1	42.6	42.0	41.4	40.8	40.3
30～34	42.8	43.5	43.8	44.3	44.4	43.9	43.6	43.4	43.0	42.5
35～39	40.0	40.1	40.2	40.5	41.4	42.5	43.2	43.5	44.0	44.1
40～44	41.4	41.3	41.1	40.9	40.4	39.9	40.0	40.1	40.4	41.3
45～49	44.1	42.0	42.5	42.3	41.3	41.4	41.4	41.1	40.9	40.5
50～54	52.8	53.3	51.2	48.9	47.1	43.9	41.8	42.3	42.0	41.1
55～59	47.0	47.0	47.5	48.7	50.2	52.1	52.5	50.4	48.1	46.4
60～64	49.9	49.0	47.8	46.9	46.0	45.7	45.8	46.2	47.4	48.9
65～69	53.8	52.9	51.8	50.4	49.0	47.9	47.1	45.9	45.0	44.2
70～74	46.6	47.8	49.3	50.4	51.0	50.7	49.8	48.8	47.5	46.2
75～79	35.0	36.3	37.7	39.0	40.0	42.6	43.8	45.2	46.2	46.7
80～84	28.2	28.6	28.9	29.4	30.5	30.4	31.6	32.9	34.1	35.0
85～89	22.8	22.2	22.0	22.1	22.0	22.1	22.5	22.8	23.2	24.2
90～94	17.3	17.1	16.6	15.7	15.3	15.0	14.7	14.6	14.7	14.7
95～	6.8	7.7	8.6	9.6	10.1	10.5	10.7	10.8	10.8	10.9
女計	865.8	865.4	864.8	863.9	862.9	861.7	860.5	859.1	857.7	856.3
0～4	26.7	26.8	26.8	26.9	26.9	26.9	26.9	26.8	26.7	26.6
5～9	26.5	26.4	26.4	26.4	26.4	26.4	26.5	26.6	26.6	26.7
10～14	28.1	27.7	27.4	27.1	26.9	26.7	26.7	26.7	26.6	26.7
15～19	32.7	32.1	31.6	31.1	30.7	30.3	29.9	29.5	29.2	29.0
20～24	41.8	41.2	40.6	40.1	39.5	38.9	38.2	37.6	37.0	36.5
25～29	48.9	48.6	48.4	47.9	47.3	46.7	46.1	45.5	44.9	44.2
30～34	47.6	48.3	48.5	49.1	49.2	48.7	48.4	48.1	47.7	47.1
35～39	44.7	44.6	44.9	45.2	46.0	47.4	48.0	48.3	48.9	49.0
40～44	48.0	47.6	46.8	46.3	45.6	44.8	44.8	45.1	45.3	46.2
45～49	51.1	49.2	49.8	49.3	48.5	48.3	47.9	47.1	46.6	45.9
50～54	61.7	61.6	59.3	57.4	54.9	51.1	49.2	49.8	49.3	48.5
55～59	56.7	56.9	57.1	57.6	59.0	61.2	61.2	58.9	57.0	54.6
60～64	58.5	57.7	57.2	56.6	56.2	56.0	56.3	56.4	56.9	58.3
65～69	62.9	62.3	60.9	59.7	58.6	57.8	56.9	56.4	55.8	55.5
70～74	55.7	57.3	59.3	60.7	61.5	61.6	61.0	59.7	58.5	57.4
75～79	44.3	45.9	47.6	49.5	50.8	53.8	55.4	57.4	58.7	59.5
80～84	37.9	38.6	39.4	39.9	41.5	41.6	43.3	44.9	46.7	48.0
85～89	35.9	34.8	34.1	34.3	34.2	34.1	34.8	35.5	36.1	37.6
90～94	34.8	34.1	33.0	31.1	30.0	29.2	28.4	27.9	28.2	28.2
95～	21.5	23.5	25.7	27.8	29.2	30.0	30.5	30.9	30.9	31.0



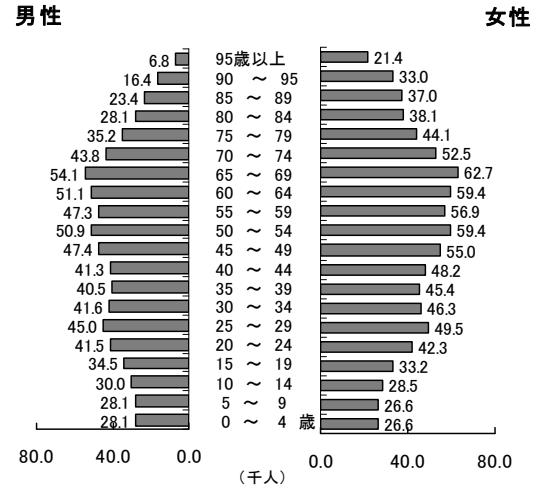
【図 23】 福岡市の5歳階級別人口ピラミッド（※ 2015～2050年まで5年毎）



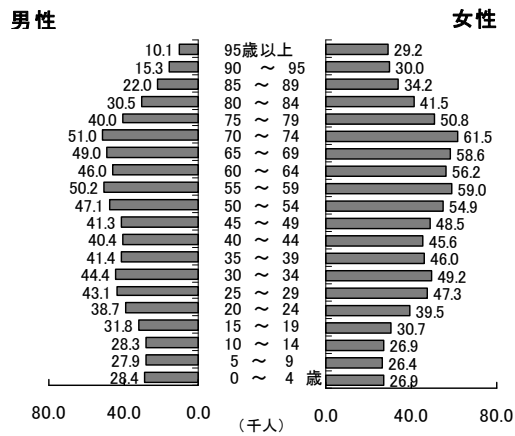
福岡市5歳階級別人口ピラミッド(2035年)



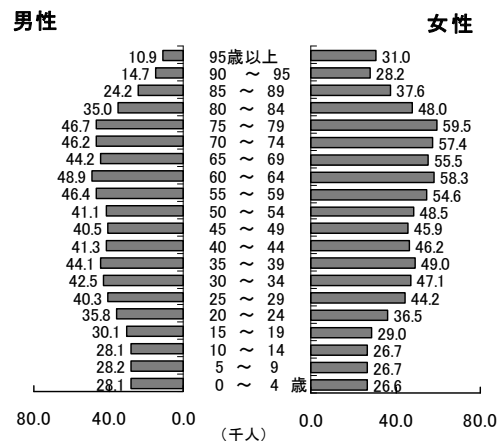
福岡市5歳階級別人口ピラミッド(2040年)



福岡市5歳階級別人口ピラミッド(2045年)



福岡市5歳階級別人口ピラミッド(2050年)

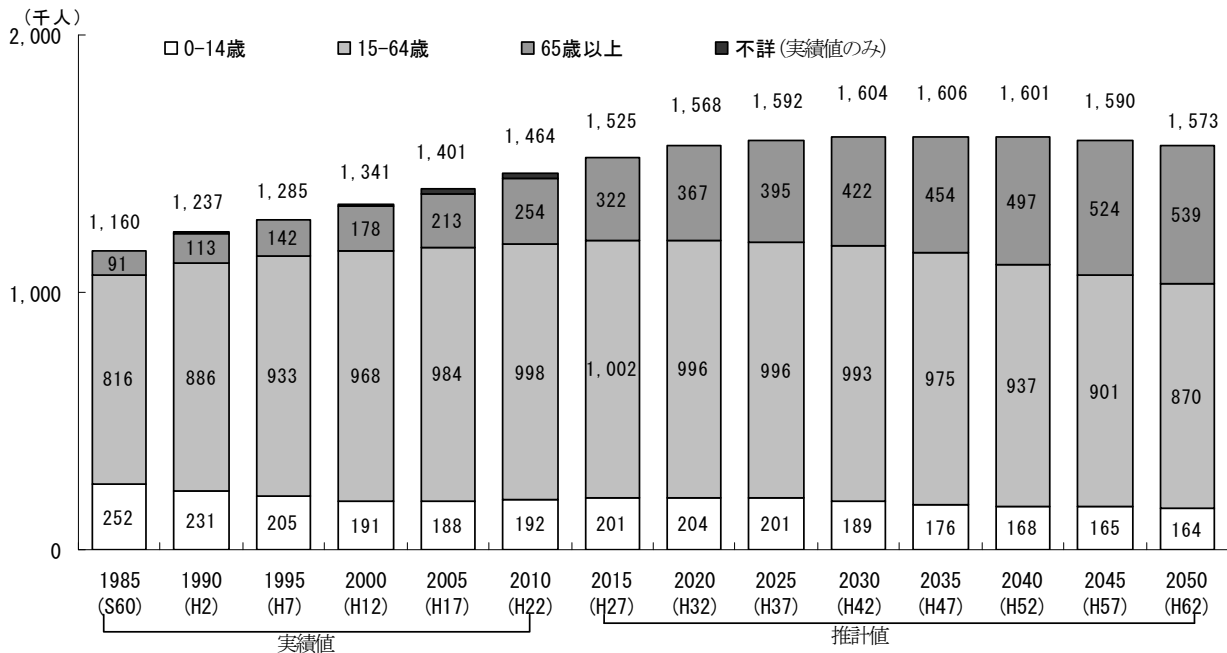


【表 7】福岡市の将来推計人口における性別、年齢階層別の構成

(単位：1,000人、%)

		2010年	2015年	2020年	2025年	2030年	2035年	2040年	2045年	2050年
人	男計	693	717	733	741	743	741	735	727	717
	0～14	100	103	105	103	97	91	86	85	84
	15～64	489	480	475	472	470	460	441	424	411
	65歳以上	104	133	154	166	177	190	208	218	222
	うち75歳以上	43	55	68	88	99	105	110	118	132
口	女計	771	808	835	851	860	865	866	863	856
	0～14	95	98	99	98	92	86	82	80	80
	15～64	523	522	521	523	523	515	495	477	459
	65歳以上	153	189	214	230	245	264	289	306	317
	うち75歳以上	77	95	114	140	156	165	174	186	204
構	男計	47.3	47.0	46.8	46.6	46.4	46.1	45.9	45.7	45.6
	0～14	14.4	14.9	15.2	14.9	14.0	13.1	12.4	12.2	12.2
	15～64	70.6	69.3	68.5	68.2	67.8	66.5	63.7	61.3	59.3
	65歳以上	15.0	19.2	22.2	23.9	25.5	27.4	30.0	31.5	32.0
	うち75歳以上	6.2	7.9	9.8	12.6	14.4	15.1	15.9	17.0	19.0
成	女計	52.7	53.0	53.2	53.4	53.6	53.9	54.1	54.3	54.4
	0～14	12.3	12.7	12.9	12.7	11.9	11.1	10.6	10.4	10.4
	15～64	67.8	67.7	67.6	67.9	67.8	66.8	64.3	61.9	59.6
	65歳以上	19.9	24.5	27.7	29.8	31.8	34.3	37.5	39.6	41.1
	うち75歳以上	10.0	12.4	14.8	18.2	20.3	21.4	22.5	24.1	26.5

【図 24】福岡市の人口、将来推計人口（年齢階層別）

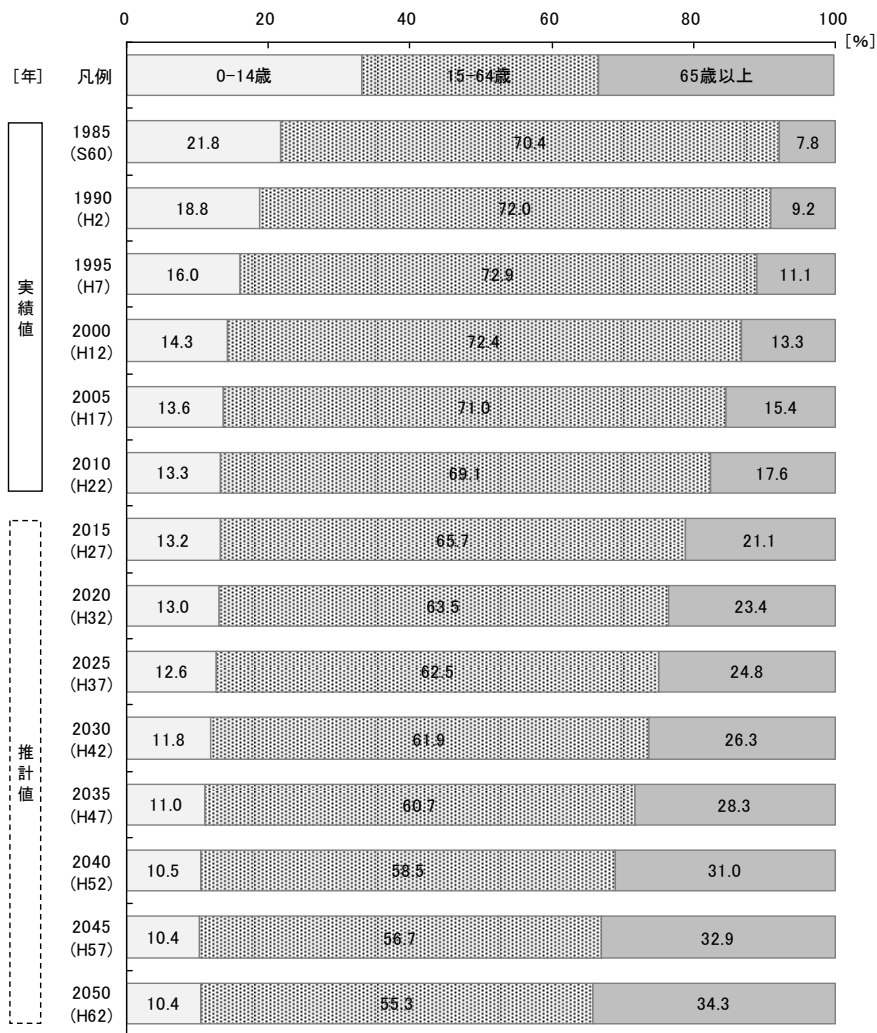


(注) 1. 1985～2010年は実績値、2015～2050年は将来推計値

2. 図中、年齢不詳人口の数値は記載を省いている

資料：総務省「国勢調査」

【図 25】 福岡市の人口、将来推計人口における年齢階層の構成変化



(注) 実績値の構成を算出するにあたっては、総数から年齢不詳を除外している。

資料：実績値…国勢調査

### 3-2 区別人口

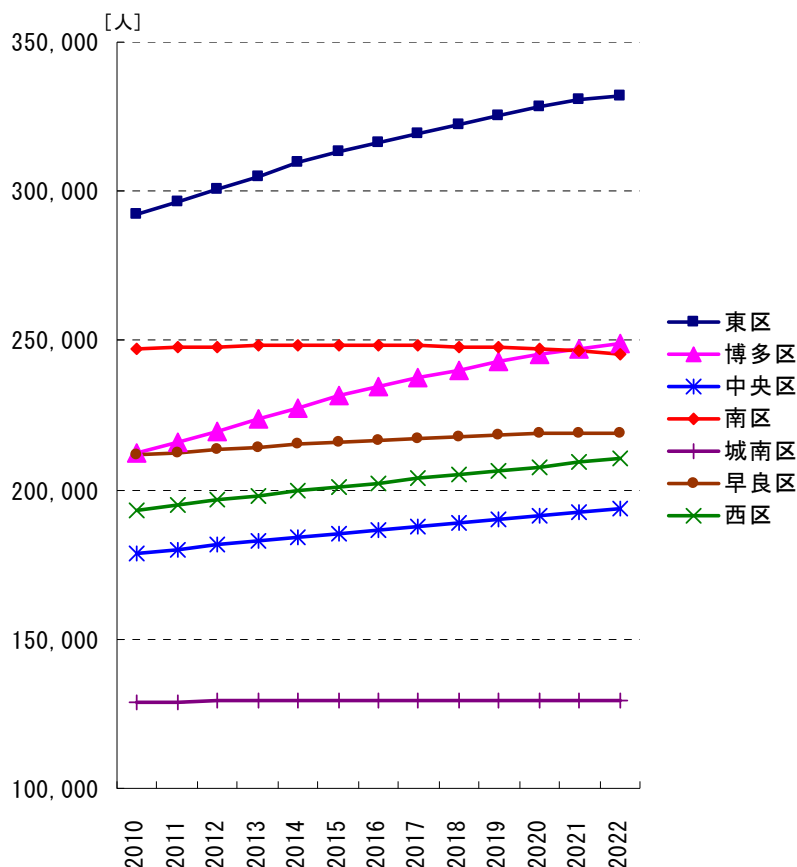
#### (1) 区別人口の概要

福岡市内7区それぞれの将来推計人口の概要は、【図26】及び【表8】に示すとおりである。

平成34(2022)年までの推計期間中の人口は、

- ・東区、博多区、中央区、早良区、西区は、増加率にバラツキが見られるもの増加が続く。
- ・特に東区、博多区は、増加率が高い。
- ・南区、城南区は、期間前半は微増、期間後半は微減であるが、全般的にほぼ横ばいで推移する。

【図26】福岡市区別将来推計人口



【表8】福岡市区別将来推計人口

[単位：千人]

	東区	博多区	中央区	南区	城南区	早良区	西区	合計
2010	292	213	178	247	129	212	193	1,464
2011	297	216	180	248	129	213	195	1,477
2012	301	220	181	248	129	214	197	1,490
2013	305	224	183	248	129	214	198	1,502
2014	310	228	184	248	129	215	200	1,514
2015	314	231	185	249	130	216	201	1,525
2016	317	235	187	248	130	217	202	1,535
2017	320	238	188	248	130	217	204	1,544
2018	322	240	189	248	130	218	205	1,552
2019	325	243	190	248	130	218	207	1,560
2020	328	245	191	247	130	219	208	1,568
2021	331	247	192	246	130	219	209	1,574
2022	332	249	194	246	129	219	211	1,580

(注) 千人未満は四捨五入しているため合計欄の数値とその内訳の合計とは必ずしも一致しない場合がある。

## (2) 各区分人口

以下、各区に係る推計結果について、下記のとおり表及び図を各区分にまとめて記載する。

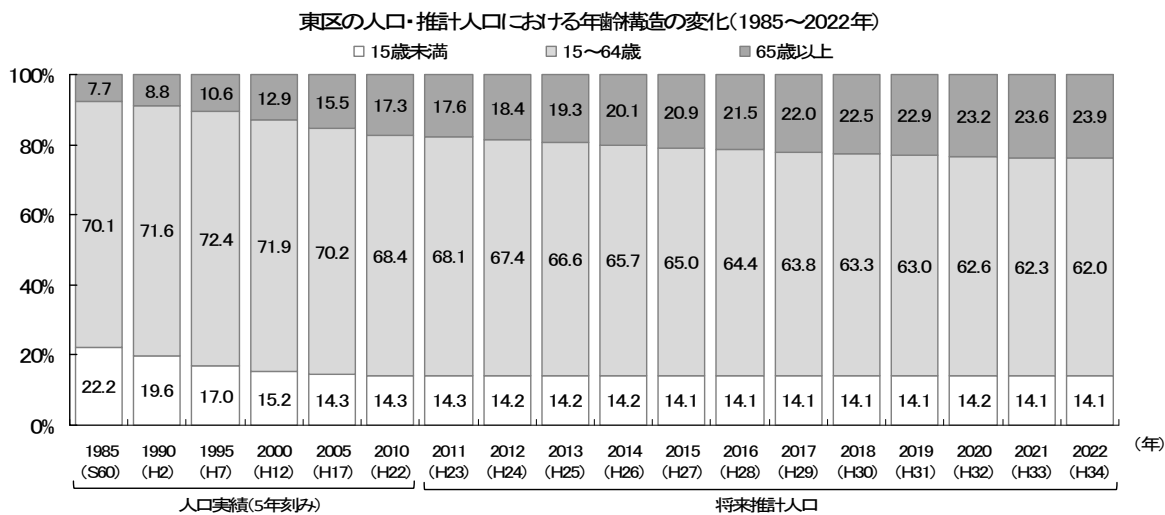
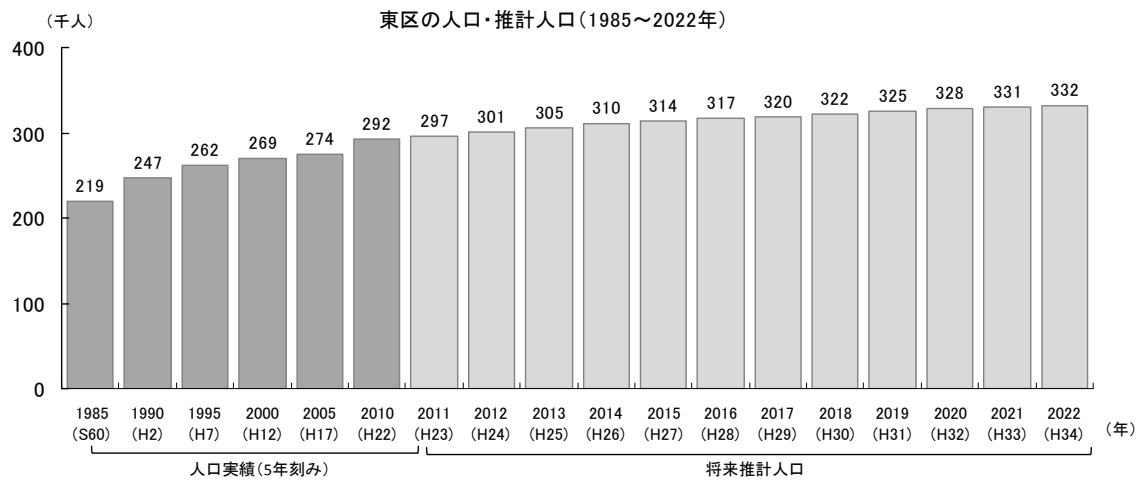
- ・【表 9-①～⑦】 性別、年齢階層別将来推計人口
- ・【図 27-①～⑦】 人口・推計人口（1985～2022 年）
- ・【図 28-①～⑦】 人口・推計人口における年齢構造の変化（1985～2022 年）

### ①東区

#### 東区の性別、年齢階層別将来推計人口

(単位：1,000人)

	2010年	2011年	2012年	2013年	2014年	2015年	2016年	2017年	2018年	2019年	2020年	2021年	2022年
男女計	292.2	296.7	301.0	305.2	309.5	313.6	316.6	319.5	322.4	325.3	328.1	330.6	332.1
男計	142.2	143.9	145.5	147.1	148.7	150.2	151.3	152.4	153.5	154.6	155.7	156.5	157.1
0～4	7.5	7.6	7.7	7.7	7.8	7.8	7.8	7.9	7.9	7.9	7.9	7.9	7.8
5～9	7.0	7.1	7.2	7.3	7.3	7.5	7.6	7.8	7.8	7.9	7.9	7.9	7.9
10～14	6.9	6.9	7.0	7.1	7.1	7.1	7.2	7.3	7.3	7.4	7.6	7.7	7.8
15～19	8.5	8.1	7.9	8.2	8.4	8.3	8.1	8.1	8.1	8.1	8.0	7.9	7.8
20～24	11.4	11.8	12.1	11.6	11.0	10.8	10.3	10.0	10.1	10.1	9.8	9.5	9.3
25～29	9.8	9.5	9.3	9.5	10.0	10.6	11.2	11.5	11.0	10.5	10.3	10.0	9.8
30～34	10.9	10.6	10.2	9.7	9.3	8.8	8.6	8.4	8.6	9.2	9.9	10.5	10.8
35～39	12.3	12.3	12.0	11.7	11.3	10.9	10.6	10.2	9.7	9.3	8.8	8.6	8.4
40～44	10.2	10.9	11.4	11.9	12.3	12.4	12.3	12.1	11.7	11.4	11.0	10.6	10.2
45～49	9.0	9.1	9.4	9.9	10.2	10.6	11.3	11.8	12.3	12.6	12.7	12.7	12.4
50～54	8.4	8.4	8.5	8.7	8.9	9.3	9.3	9.7	10.1	10.5	10.8	11.6	12.1
55～59	9.3	9.1	8.8	8.7	8.7	8.6	8.6	8.7	8.8	9.0	9.5	9.5	9.8
60～64	10.0	10.7	10.6	10.4	9.8	9.5	9.2	8.9	8.7	8.7	8.7	8.7	8.7
65～69	7.1	6.8	7.5	8.3	9.1	9.9	10.6	10.5	10.2	9.6	9.2	9.0	8.7
70～74	5.4	5.8	6.0	6.3	6.7	6.7	6.5	7.1	7.9	8.6	9.4	10.0	9.9
75～79	4.3	4.5	4.5	4.6	4.6	4.8	5.2	5.4	5.7	6.0	6.0	5.9	6.4
80～84	2.7	2.9	3.0	3.2	3.4	3.6	3.7	3.8	3.8	3.9	4.0	4.4	4.6
85～89	1.2	1.4	1.6	1.7	1.8	1.9	2.1	2.2	2.4	2.5	2.6	2.7	2.8
90～94	0.3	0.4	0.4	0.5	0.6	0.7	0.8	0.9	1.0	1.0	1.1	1.2	1.3
95～	0.1	0.1	0.1	0.1	0.2	0.2	0.2	0.2	0.3	0.3	0.3	0.4	0.4
女計	150.0	152.8	155.5	158.1	160.8	163.4	165.2	167.1	168.9	170.6	172.4	174.1	175.0
0～4	7.1	7.4	7.5	7.4	7.5	7.6	7.6	7.6	7.6	7.6	7.6	7.6	7.5
5～9	6.7	6.7	6.8	7.1	7.3	7.5	7.7	7.8	7.8	7.8	7.9	7.8	7.8
10～14	6.6	6.6	6.7	6.7	6.7	6.8	6.8	6.9	7.2	7.4	7.6	7.8	7.9
15～19	7.6	7.4	7.4	7.6	7.6	7.4	7.3	7.3	7.2	7.3	7.3	7.3	7.3
20～24	9.8	10.3	10.6	10.5	10.3	10.2	9.7	9.5	9.5	9.4	9.0	8.9	8.7
25～29	10.6	10.5	10.6	10.9	11.5	12.1	12.7	12.8	12.4	12.0	11.6	11.1	10.7
30～34	11.2	11.1	11.1	11.0	10.9	10.9	10.8	10.9	11.2	11.7	12.4	13.0	13.0
35～39	12.3	12.4	12.4	12.2	12.0	11.7	11.6	11.5	11.5	11.3	11.3	11.2	11.2
40～44	10.4	11.0	11.5	12.0	12.5	12.6	12.7	12.7	12.5	12.2	11.9	11.9	11.8
45～49	9.2	9.4	9.7	10.1	10.4	10.7	11.3	11.7	12.2	12.7	12.9	13.0	12.9
50～54	8.9	8.7	8.8	9.0	9.2	9.5	9.7	10.0	10.3	10.6	11.0	11.5	12.0
55～59	9.6	9.5	9.2	8.9	9.0	9.0	8.7	8.9	9.1	9.3	9.6	9.8	10.1
60～64	10.5	11.3	11.1	10.8	10.1	9.7	9.5	9.2	9.0	9.0	9.0	8.8	9.0
65～69	7.9	7.7	8.2	9.0	9.7	10.7	11.4	11.2	10.8	10.2	9.8	9.6	9.3
70～74	6.8	7.1	7.3	7.7	8.0	7.9	7.7	8.2	8.9	9.7	10.6	11.3	11.1
75～79	5.8	6.0	6.3	6.4	6.4	6.6	6.8	7.1	7.4	7.7	7.6	7.4	7.9
80～84	4.4	4.5	4.9	5.0	5.2	5.5	5.7	5.9	6.0	6.0	6.2	6.4	6.6
85～89	2.9	3.1	3.2	3.5	3.8	3.9	4.0	4.3	4.4	4.6	4.8	5.0	5.2
90～94	1.3	1.4	1.6	1.8	2.0	2.2	2.4	2.5	2.7	2.9	3.0	3.1	3.3
95～	0.5	0.6	0.6	0.7	0.7	0.8	0.9	1.1	1.2	1.3	1.5	1.6	1.7



資料: 実績・国勢調査  
 (注) 実績値の構成比算出に当たっては総数から年齢不詳を除外している

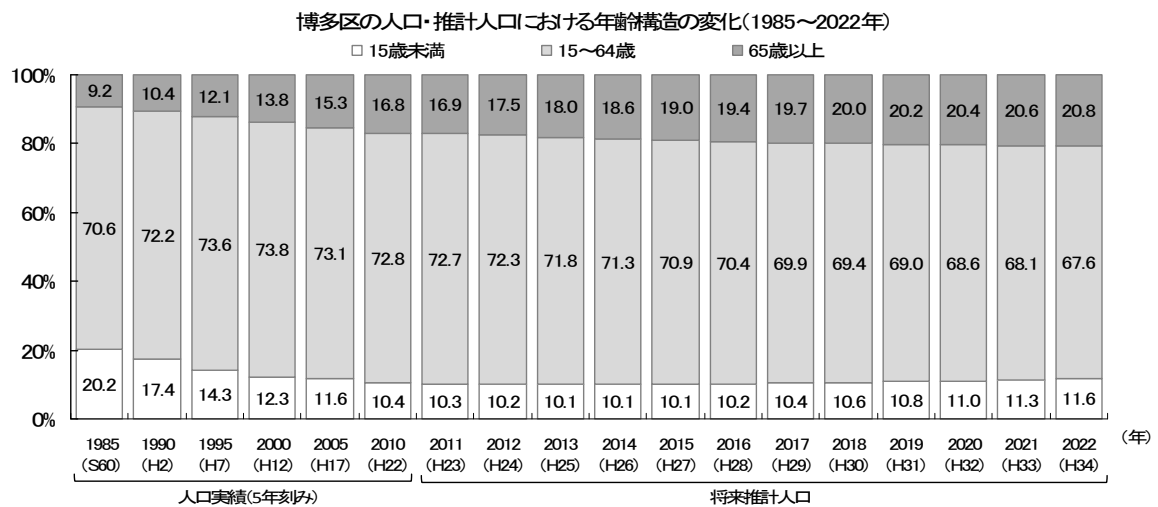
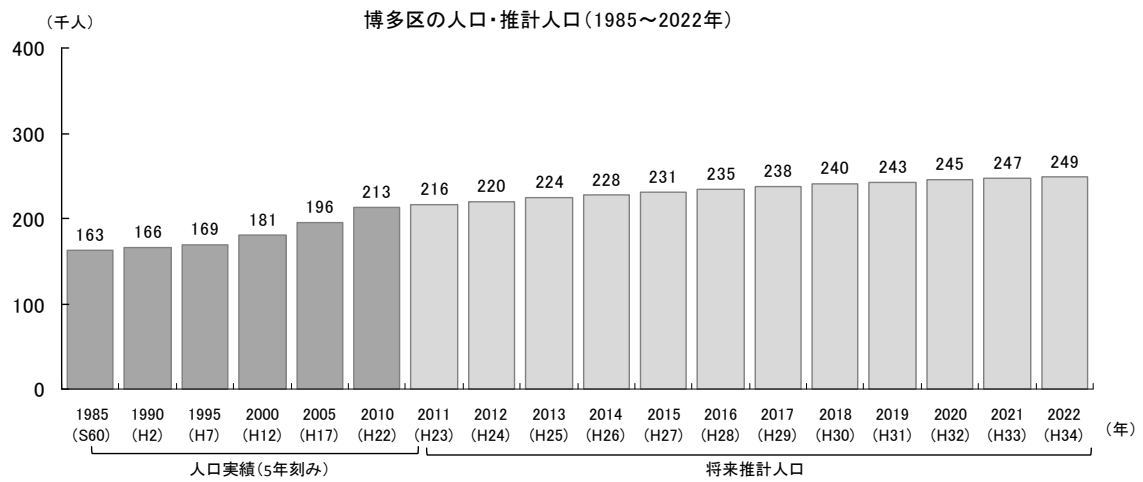
②博多区

博多区の性別、年齢階層別将来推計人口

(単位：1,000人)

	2010年	2011年	2012年	2013年	2014年	2015年	2016年	2017年	2018年	2019年	2020年	2021年	2022年
男女計	212.5	216.1	219.8	223.7	227.5	231.4	234.7	237.6	240.3	242.8	245.2	247.3	249.1
男計	101.7	103.3	105.0	106.8	108.6	110.4	111.9	113.3	114.6	115.8	116.9	117.8	118.7
0～4	4.4	4.6	4.8	5.0	5.2	5.4	5.6	5.9	6.1	6.2	6.3	6.4	6.4
5～9	3.7	3.5	3.5	3.4	3.4	3.4	3.6	3.8	4.0	4.3	4.5	4.8	5.0
10～14	3.4	3.4	3.4	3.4	3.3	3.2	3.1	3.1	3.0	3.0	3.1	3.3	3.5
15～19	5.5	4.8	4.3	4.3	4.2	4.1	4.0	3.9	3.9	3.8	3.7	3.5	3.4
20～24	8.3	9.2	9.8	9.9	10.1	9.8	8.3	7.2	7.0	6.7	6.3	6.0	5.7
25～29	9.3	9.7	10.3	10.7	11.2	12.2	13.6	14.2	13.9	13.5	12.6	10.8	9.4
30～34	8.9	8.7	8.8	8.9	9.2	9.3	9.7	10.3	10.8	11.2	12.3	13.7	14.3
35～39	9.1	9.2	8.8	8.8	8.5	8.4	8.2	8.4	8.4	8.8	8.9	9.3	10.0
40～44	7.6	8.1	8.4	8.5	8.7	8.7	8.7	8.4	8.4	8.1	8.1	7.9	8.1
45～49	6.7	6.7	6.9	7.1	7.3	7.6	8.1	8.4	8.5	8.7	8.7	8.8	8.4
50～54	6.5	6.6	6.6	6.6	6.6	6.8	6.8	7.0	7.2	7.4	7.7	8.2	8.5
55～59	6.9	6.7	6.6	6.5	6.6	6.6	6.6	6.6	6.7	6.7	6.9	6.8	7.0
60～64	7.2	7.7	7.6	7.4	6.9	6.7	6.5	6.4	6.4	6.4	6.5	6.5	6.5
65～69	4.7	4.7	5.2	5.7	6.2	6.8	7.2	7.1	6.9	6.6	6.4	6.2	6.1
70～74	3.6	3.8	3.9	4.1	4.3	4.3	4.3	4.7	5.2	5.7	6.2	6.6	6.5
75～79	2.8	2.9	3.0	3.1	3.1	3.1	3.3	3.4	3.6	3.8	3.8	3.8	4.2
80～84	1.7	1.8	1.9	2.1	2.2	2.3	2.3	2.5	2.5	2.5	2.6	2.7	2.8
85～89	0.7	0.8	0.9	1.0	1.1	1.2	1.3	1.4	1.5	1.6	1.7	1.7	1.8
90～94	0.2	0.2	0.3	0.3	0.3	0.4	0.5	0.5	0.6	0.6	0.7	0.7	0.8
95～	0.1	0.1	0.1	0.1	0.1	0.1	0.1	0.1	0.1	0.1	0.2	0.2	0.2
女計	110.8	112.8	114.8	116.9	119.0	121.1	122.8	124.3	125.7	127.0	128.3	129.5	130.4
0～4	4.1	4.3	4.5	4.7	4.9	5.1	5.3	5.5	5.7	5.9	5.9	6.0	6.0
5～9	3.4	3.3	3.2	3.2	3.1	3.2	3.4	3.6	3.8	4.0	4.2	4.4	4.7
10～14	3.2	3.2	3.2	3.1	3.0	3.0	2.9	2.8	2.9	2.8	2.9	3.1	3.3
15～19	5.5	4.6	4.1	4.2	4.1	4.0	4.0	3.9	3.7	3.6	3.6	3.4	3.3
20～24	9.4	10.5	11.0	11.0	11.0	10.5	8.4	7.2	7.2	7.0	6.6	6.5	6.1
25～29	10.6	11.2	12.1	12.8	13.4	14.6	16.4	16.8	16.0	15.3	14.0	11.4	9.9
30～34	9.6	9.8	9.8	10.0	10.2	10.7	11.4	12.3	12.9	13.6	14.8	16.6	17.1
35～39	9.3	9.3	9.3	9.1	9.0	8.9	9.1	9.1	9.4	9.7	10.1	10.8	11.7
40～44	7.5	8.0	8.2	8.5	8.8	8.7	8.7	8.7	8.5	8.5	8.5	8.7	8.8
45～49	6.3	6.4	6.7	7.0	7.4	7.7	8.1	8.3	8.6	8.9	8.9	8.9	8.9
50～54	5.9	5.8	6.0	6.2	6.2	6.5	6.6	6.9	7.2	7.6	7.9	8.4	8.6
55～59	6.6	6.4	6.1	5.9	5.9	5.9	5.9	6.0	6.2	6.2	6.6	6.6	7.0
60～64	7.5	7.8	7.6	7.3	6.8	6.5	6.3	6.0	5.8	5.8	5.8	5.8	5.9
65～69	5.7	5.6	5.9	6.3	6.8	7.1	7.4	7.3	7.0	6.6	6.3	6.1	5.8
70～74	5.0	5.2	5.2	5.4	5.5	5.4	5.3	5.6	6.0	6.4	6.8	7.1	7.0
75～79	4.3	4.5	4.6	4.6	4.6	4.7	4.9	4.9	5.1	5.2	5.2	5.1	5.3
80～84	3.3	3.4	3.5	3.6	3.8	3.9	4.0	4.1	4.2	4.2	4.3	4.4	4.5
85～89	2.0	2.2	2.3	2.5	2.6	2.7	2.8	2.9	3.0	3.2	3.3	3.4	3.5
90～94	0.9	1.0	1.1	1.2	1.3	1.4	1.5	1.6	1.7	1.8	1.9	2.0	2.1
95～	0.4	0.4	0.4	0.5	0.5	0.5	0.6	0.7	0.7	0.8	0.8	0.9	1.0





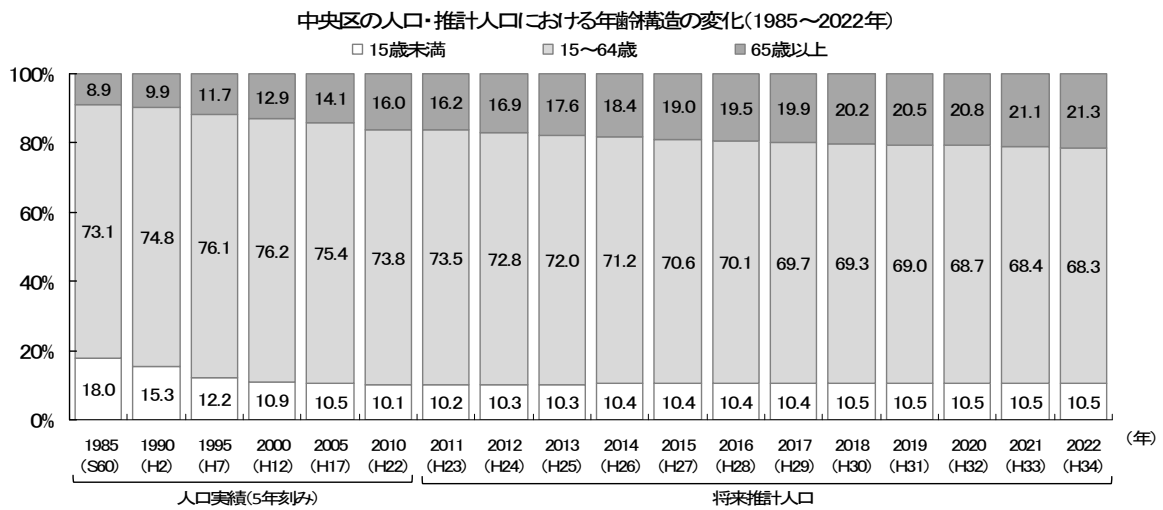
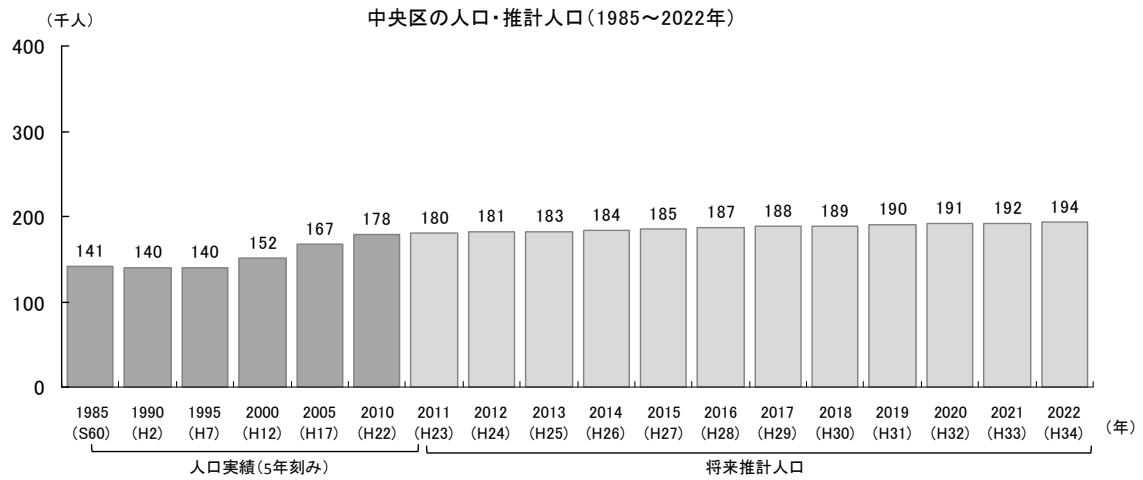
資料:実績・国勢調査  
 (注)実績値の構成比算出に当たっては総数から年齢不詳を除外している

③中央区

中央区の性別、年齢階層別将来推計人口

(単位：1,000人)

	2010年	2011年	2012年	2013年	2014年	2015年	2016年	2017年	2018年	2019年	2020年	2021年	2022年
男女計	178.4	180.0	181.4	182.8	184.1	185.2	186.6	187.9	189.0	190.2	191.3	192.3	193.5
男計	79.3	79.9	80.4	80.9	81.4	81.8	82.4	82.9	83.3	83.8	84.2	84.6	85.0
0～4	3.4	3.6	3.7	3.8	3.8	3.8	3.8	3.7	3.7	3.6	3.5	3.5	3.4
5～9	2.9	2.9	2.9	2.9	3.0	3.2	3.3	3.4	3.5	3.6	3.6	3.5	3.5
10～14	2.9	2.9	2.9	2.9	2.9	2.9	2.8	2.9	2.9	3.0	3.1	3.3	3.4
15～19	3.8	3.5	3.4	3.4	3.3	3.2	3.3	3.3	3.2	3.2	3.2	3.2	3.2
20～24	5.3	5.3	5.3	5.1	5.0	5.0	4.7	4.5	4.5	4.5	4.3	4.4	4.4
25～29	6.9	6.8	6.8	6.6	6.5	6.3	6.3	6.3	6.1	6.0	6.0	5.6	5.4
30～34	7.1	7.1	7.0	6.9	6.8	6.7	6.6	6.6	6.4	6.3	6.1	6.2	6.2
35～39	7.1	7.1	7.1	7.1	7.0	7.0	7.0	6.9	6.8	6.7	6.7	6.6	6.5
40～44	6.5	6.8	7.0	7.2	7.3	7.3	7.3	7.2	7.2	7.2	7.2	7.2	7.1
45～49	5.9	5.9	6.0	6.2	6.4	6.5	6.8	6.9	7.2	7.3	7.3	7.3	7.3
50～54	5.3	5.3	5.4	5.5	5.6	5.8	5.8	6.0	6.1	6.3	6.4	6.7	6.9
55～59	5.5	5.4	5.3	5.2	5.2	5.2	5.2	5.3	5.4	5.5	5.7	5.7	5.9
60～64	5.6	6.0	5.8	5.6	5.2	5.1	5.0	4.9	4.9	4.9	4.9	4.9	5.0
65～69	3.6	3.6	3.9	4.3	4.7	5.1	5.4	5.3	5.1	4.8	4.7	4.6	4.5
70～74	2.8	2.9	3.0	3.2	3.3	3.3	3.2	3.5	3.9	4.2	4.6	4.9	4.8
75～79	2.2	2.3	2.3	2.3	2.4	2.5	2.5	2.7	2.8	2.9	2.9	2.9	3.1
80～84	1.4	1.5	1.6	1.7	1.7	1.8	1.9	1.9	1.9	2.0	2.0	2.1	2.2
85～89	0.7	0.7	0.8	0.9	1.0	1.0	1.1	1.1	1.2	1.2	1.3	1.3	1.4
90～94	0.2	0.2	0.2	0.3	0.3	0.3	0.4	0.4	0.4	0.5	0.5	0.6	0.6
95～	0.0	0.1	0.1	0.1	0.1	0.1	0.1	0.1	0.1	0.1	0.1	0.2	0.2
女計	99.1	100.1	101.0	101.9	102.7	103.4	104.2	105.0	105.7	106.4	107.1	107.7	108.5
0～4	3.1	3.3	3.4	3.5	3.6	3.6	3.6	3.5	3.5	3.4	3.4	3.3	3.2
5～9	2.8	2.8	2.8	2.8	2.9	3.0	3.1	3.2	3.3	3.4	3.4	3.4	3.4
10～14	2.9	3.0	3.0	2.9	2.9	2.9	2.9	2.9	2.9	3.0	3.1	3.3	3.4
15～19	4.1	3.7	3.4	3.5	3.5	3.4	3.5	3.5	3.5	3.5	3.4	3.4	3.4
20～24	7.1	7.1	6.9	6.5	6.3	6.0	5.4	5.0	5.1	5.1	5.0	5.1	5.1
25～29	9.8	9.7	9.8	9.7	9.3	9.3	9.3	9.1	8.5	8.1	7.8	7.1	6.6
30～34	9.8	9.8	9.7	9.8	9.7	9.5	9.5	9.5	9.4	9.1	9.1	9.1	8.9
35～39	9.3	9.5	9.6	9.5	9.4	9.4	9.4	9.4	9.4	9.4	9.3	9.2	9.3
40～44	7.8	8.3	8.6	8.8	9.1	9.4	9.6	9.7	9.6	9.6	9.6	9.6	9.5
45～49	6.7	6.7	7.0	7.3	7.8	7.9	8.4	8.7	9.0	9.3	9.6	9.8	9.9
50～54	5.6	5.7	5.9	6.1	6.3	6.7	6.7	7.1	7.4	7.8	8.0	8.5	8.8
55～59	5.9	5.7	5.6	5.5	5.5	5.5	5.5	5.8	6.0	6.2	6.6	6.7	7.0
60～64	6.5	6.9	6.7	6.4	5.9	5.7	5.5	5.4	5.3	5.3	5.3	5.4	5.6
65～69	4.8	4.7	5.0	5.5	5.9	6.2	6.6	6.4	6.1	5.6	5.4	5.3	5.2
70～74	4.2	4.2	4.2	4.3	4.5	4.5	4.5	4.8	5.2	5.6	5.9	6.3	6.1
75～79	3.6	3.8	3.9	3.8	3.8	3.9	3.9	3.9	4.0	4.2	4.2	4.2	4.5
80～84	2.6	2.8	2.8	3.0	3.1	3.2	3.3	3.4	3.4	3.3	3.4	3.5	3.5
85～89	1.5	1.6	1.7	1.8	2.0	2.0	2.2	2.2	2.4	2.5	2.5	2.6	2.7
90～94	0.6	0.7	0.7	0.8	0.9	1.0	1.1	1.2	1.3	1.4	1.4	1.5	1.6
95～	0.2	0.2	0.3	0.3	0.3	0.3	0.4	0.4	0.5	0.5	0.6	0.7	0.7



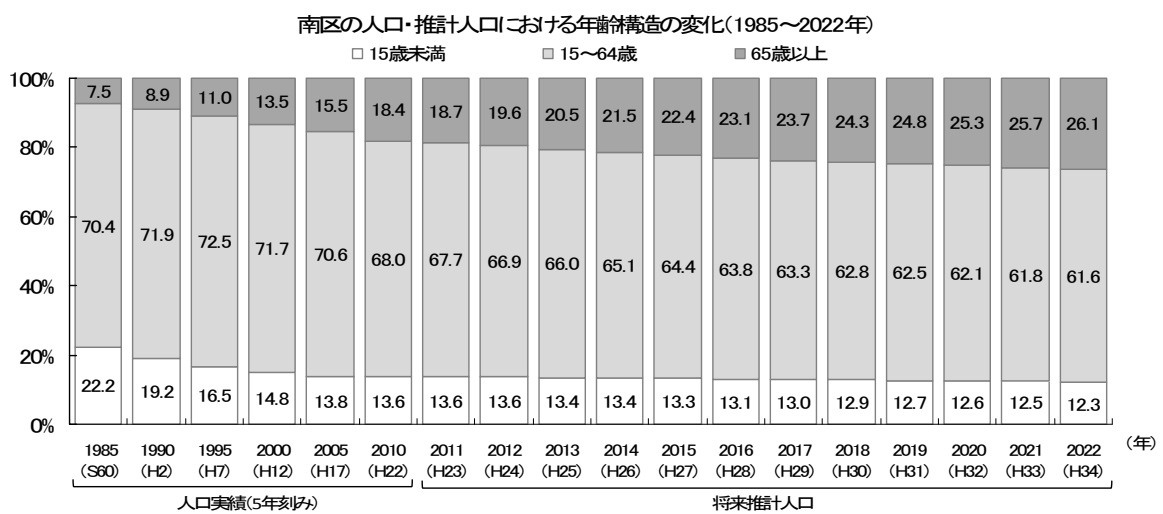
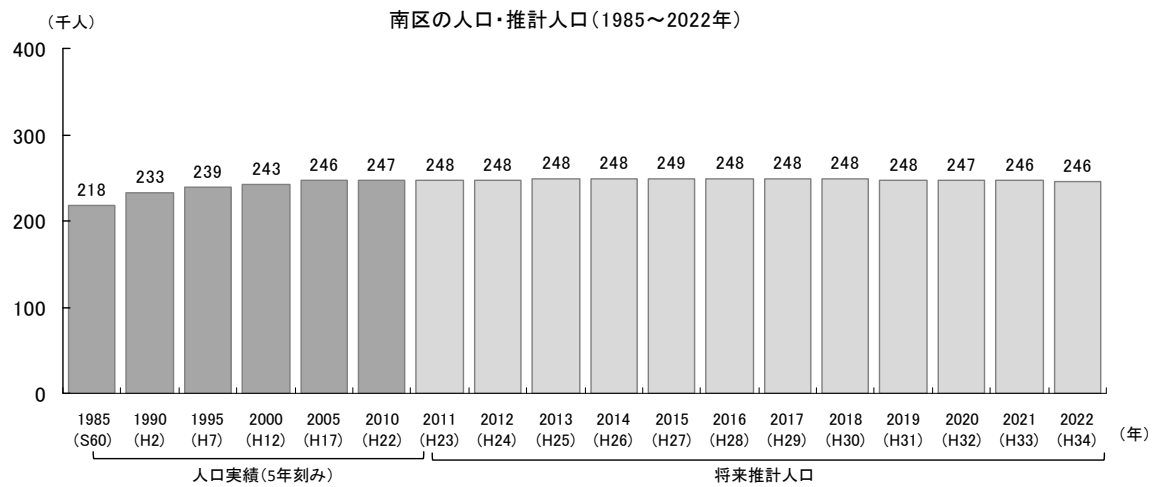
資料: 実績・国勢調査  
 (注) 実績値の構成比算出に当たっては総数から年齢不詳を除外している

## ④南区

## 南区の性別、年齢階層別将来推計人口

(単位：1,000人)

	2010年	2011年	2012年	2013年	2014年	2015年	2016年	2017年	2018年	2019年	2020年	2021年	2022年
男女計	247.1	247.6	247.9	248.2	248.4	248.5	248.4	248.3	248.0	247.6	247.0	246.4	245.6
男計	115.5	115.8	115.9	116.0	116.0	116.0	115.9	115.8	115.6	115.4	115.1	114.8	114.3
0～4	5.7	5.8	5.8	5.8	5.7	5.6	5.4	5.3	5.1	5.0	4.8	4.6	4.4
5～9	5.7	5.5	5.4	5.4	5.5	5.6	5.7	5.8	5.7	5.6	5.5	5.4	5.2
10～14	5.9	5.9	5.9	5.8	5.8	5.7	5.5	5.4	5.4	5.5	5.5	5.7	5.7
15～19	6.3	6.2	6.1	6.1	6.0	5.9	5.9	5.9	5.8	5.8	5.7	5.5	5.4
20～24	6.9	6.7	6.4	6.3	6.3	6.4	6.3	6.2	6.2	6.1	5.9	6.0	6.0
25～29	8.1	7.9	7.8	7.5	7.2	6.9	6.6	6.4	6.3	6.3	6.3	6.3	6.1
30～34	9.2	8.9	8.7	8.4	8.1	7.9	7.8	7.6	7.4	7.1	6.8	6.5	6.3
35～39	10.1	10.0	9.8	9.5	9.2	9.0	8.7	8.5	8.3	8.0	7.8	7.6	7.5
40～44	8.7	9.2	9.3	9.6	9.8	9.9	9.8	9.7	9.4	9.1	8.8	8.6	8.4
45～49	7.7	7.6	7.9	8.1	8.4	8.6	9.1	9.2	9.5	9.7	9.7	9.7	9.5
50～54	7.2	7.1	7.2	7.2	7.3	7.6	7.5	7.7	8.0	8.3	8.4	8.9	9.0
55～59	7.7	7.5	7.2	7.1	7.0	7.0	6.9	7.0	7.0	7.1	7.4	7.3	7.5
60～64	8.4	8.9	8.7	8.3	7.7	7.4	7.2	6.9	6.8	6.8	6.7	6.7	6.7
65～69	5.9	5.7	6.1	6.7	7.3	7.9	8.4	8.2	7.8	7.3	7.0	6.8	6.5
70～74	4.6	4.8	4.9	5.1	5.4	5.4	5.2	5.6	6.2	6.7	7.3	7.7	7.6
75～79	3.9	4.0	4.0	4.0	4.0	4.0	4.2	4.4	4.5	4.8	4.7	4.6	5.0
80～84	2.3	2.4	2.7	2.8	3.0	3.1	3.2	3.3	3.3	3.2	3.3	3.4	3.6
85～89	1.1	1.2	1.3	1.4	1.5	1.6	1.7	1.9	2.0	2.1	2.2	2.3	2.3
90～94	0.3	0.3	0.4	0.4	0.5	0.6	0.7	0.7	0.8	0.9	0.9	1.0	1.1
95～	0.1	0.1	0.1	0.1	0.1	0.1	0.2	0.2	0.2	0.2	0.3	0.3	0.3
女計	131.6	131.9	132.1	132.3	132.4	132.5	132.5	132.4	132.3	132.2	131.9	131.6	131.3
0～4	5.5	5.6	5.6	5.5	5.5	5.3	5.2	5.0	4.9	4.7	4.6	4.4	4.2
5～9	5.3	5.2	5.2	5.3	5.3	5.5	5.6	5.5	5.5	5.4	5.3	5.1	5.0
10～14	5.6	5.6	5.6	5.5	5.4	5.3	5.2	5.2	5.3	5.3	5.5	5.6	5.5
15～19	6.1	5.8	5.6	5.7	5.7	5.7	5.6	5.6	5.5	5.4	5.4	5.3	5.3
20～24	7.9	7.6	7.2	6.7	6.5	6.2	5.9	5.8	5.9	5.8	5.8	5.8	5.8
25～29	9.3	9.3	9.2	8.9	8.5	8.0	7.7	7.3	6.8	6.5	6.3	6.0	5.8
30～34	10.0	9.8	9.6	9.4	9.3	9.2	9.1	9.0	8.8	8.3	7.9	7.6	7.1
35～39	10.8	10.8	10.6	10.3	10.1	9.9	9.6	9.5	9.3	9.1	9.0	9.0	8.9
40～44	9.4	10.0	10.3	10.6	10.6	10.7	10.7	10.4	10.2	10.0	9.8	9.5	9.4
45～49	8.5	8.4	8.6	8.9	9.2	9.3	9.9	10.2	10.5	10.5	10.6	10.6	10.3
50～54	7.9	7.9	8.0	8.1	8.1	8.4	8.3	8.5	8.7	9.1	9.2	9.8	10.1
55～59	8.4	8.2	7.9	7.7	7.8	7.8	7.7	7.9	7.9	8.0	8.3	8.2	8.4
60～64	9.4	9.9	9.8	9.4	8.7	8.3	8.0	7.8	7.6	7.7	7.6	7.6	7.7
65～69	7.3	6.9	7.2	7.9	8.5	9.2	9.7	9.5	9.2	8.5	8.1	7.8	7.6
70～74	6.3	6.5	6.7	6.9	7.1	7.0	6.6	7.0	7.6	8.2	8.8	9.4	9.2
75～79	5.6	5.7	5.8	5.8	5.8	5.9	6.1	6.4	6.5	6.7	6.7	6.3	6.6
80～84	4.1	4.3	4.5	4.7	4.8	5.0	5.2	5.3	5.3	5.3	5.4	5.6	5.8
85～89	2.5	2.7	2.8	3.0	3.3	3.4	3.6	3.8	3.9	4.0	4.2	4.4	4.4
90～94	1.1	1.2	1.4	1.5	1.6	1.8	1.9	2.0	2.2	2.3	2.4	2.6	2.8
95～	0.4	0.5	0.5	0.6	0.6	0.7	0.7	0.8	0.9	1.0	1.1	1.2	1.3



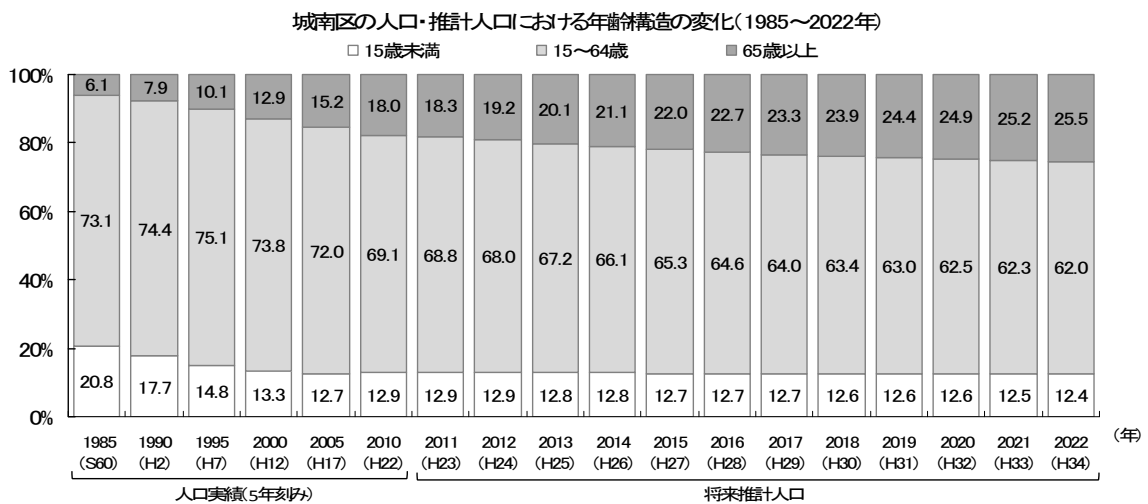
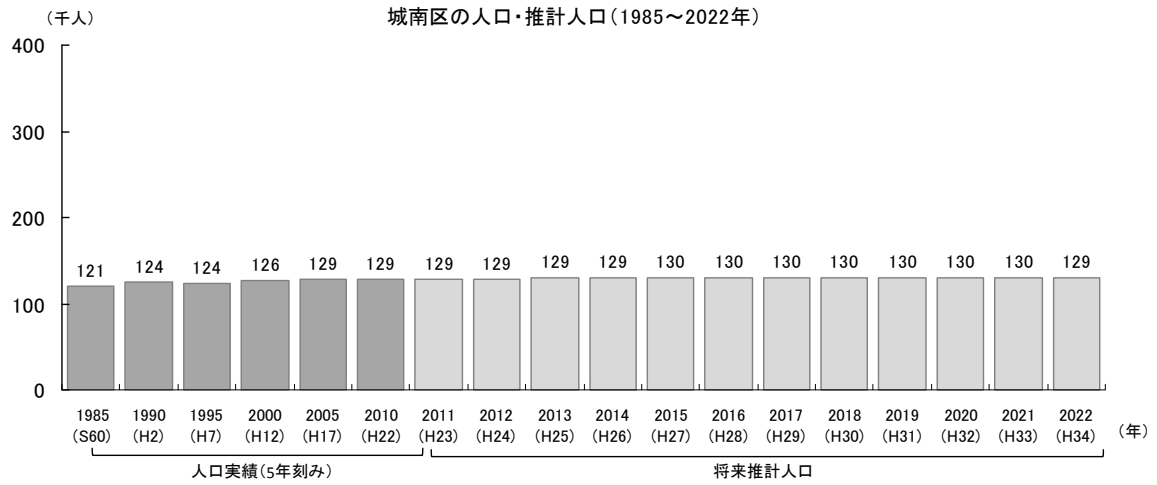
資料: 実績・国勢調査  
 (注) 実績値の構成比算出に当たっては総数から年齢不詳を除外している

⑤城南区

城南区の性別、年齢階層別将来推計人口

(単位：1,000人)

	2010年	2011年	2012年	2013年	2014年	2015年	2016年	2017年	2018年	2019年	2020年	2021年	2022年
男女計	128.7	129.0	129.2	129.3	129.4	129.5	129.6	129.7	129.7	129.6	129.6	129.5	129.4
男計	61.4	61.6	61.6	61.6	61.6	61.6	61.6	61.6	61.6	61.6	61.5	61.4	61.4
0～4	2.9	2.9	2.8	2.8	2.9	2.8	2.8	2.8	2.8	2.8	2.7	2.7	2.6
5～9	2.8	2.8	2.8	2.8	2.8	2.9	2.9	2.9	2.9	2.9	2.8	2.8	2.8
10～14	2.9	2.9	2.9	2.8	2.9	2.8	2.8	2.9	2.8	2.8	2.9	2.9	2.9
15～19	4.3	3.5	3.1	3.1	3.1	3.1	3.1	3.1	3.1	3.1	3.0	3.1	3.1
20～24	6.5	7.0	7.1	6.3	5.3	4.4	3.6	3.2	3.3	3.3	3.3	3.3	3.3
25～29	4.0	4.0	4.1	4.5	5.3	5.9	6.4	6.4	5.7	4.8	4.0	3.3	3.0
30～34	4.4	4.3	4.2	4.0	3.9	3.8	3.8	3.9	4.3	4.9	5.6	6.0	6.1
35～39	4.9	4.8	4.7	4.6	4.5	4.3	4.3	4.1	3.9	3.8	3.7	3.7	3.8
40～44	4.1	4.4	4.6	4.7	4.9	4.9	4.8	4.7	4.6	4.5	4.3	4.2	4.1
45～49	3.6	3.6	3.7	3.8	4.0	4.1	4.4	4.6	4.7	4.9	4.9	4.8	4.7
50～54	3.5	3.5	3.5	3.5	3.5	3.6	3.6	3.6	3.8	3.9	4.1	4.4	4.5
55～59	3.9	3.7	3.6	3.5	3.4	3.4	3.4	3.5	3.4	3.5	3.5	3.5	3.6
60～64	4.2	4.5	4.3	4.3	4.0	3.7	3.5	3.5	3.4	3.3	3.3	3.3	3.3
65～69	3.1	3.0	3.2	3.4	3.7	4.0	4.3	4.1	4.1	3.8	3.6	3.4	3.3
70～74	2.4	2.5	2.6	2.7	2.8	2.9	2.8	3.0	3.2	3.5	3.7	3.9	3.8
75～79	2.0	2.0	2.1	2.1	2.1	2.1	2.2	2.3	2.4	2.5	2.5	2.4	2.6
80～84	1.3	1.3	1.4	1.4	1.5	1.6	1.7	1.7	1.7	1.7	1.7	1.8	1.9
85～89	0.5	0.6	0.7	0.8	0.8	0.9	0.9	1.0	1.0	1.1	1.1	1.2	1.2
90～94	0.1	0.2	0.2	0.2	0.2	0.3	0.3	0.4	0.4	0.5	0.5	0.5	0.6
95～	0.0	0.0	0.0	0.1	0.1	0.1	0.1	0.1	0.1	0.1	0.1	0.2	0.2
女計	67.2	67.4	67.6	67.7	67.8	67.9	68.0	68.0	68.1	68.1	68.1	68.0	68.0
0～4	2.6	2.7	2.7	2.6	2.6	2.6	2.6	2.6	2.6	2.6	2.5	2.5	2.5
5～9	2.7	2.6	2.6	2.6	2.6	2.6	2.7	2.7	2.6	2.6	2.6	2.6	2.6
10～14	2.8	2.8	2.8	2.8	2.8	2.7	2.7	2.7	2.7	2.6	2.7	2.7	2.7
15～19	4.0	3.3	3.0	3.0	3.0	3.0	3.0	3.0	2.9	3.0	2.9	2.8	2.8
20～24	5.5	6.0	6.0	5.5	4.9	4.2	3.5	3.2	3.2	3.2	3.2	3.2	3.2
25～29	4.3	4.2	4.2	4.4	4.8	5.3	5.8	5.8	5.3	4.7	4.0	3.4	3.1
30～34	4.7	4.5	4.4	4.3	4.2	4.1	4.0	3.9	4.2	4.5	5.0	5.5	5.5
35～39	5.1	5.2	5.1	5.0	4.8	4.6	4.4	4.4	4.2	4.1	4.0	3.9	3.9
40～44	4.6	4.7	4.8	5.0	5.1	5.1	5.2	5.1	5.0	4.8	4.7	4.5	4.4
45～49	4.0	4.0	4.2	4.4	4.5	4.6	4.8	4.8	5.0	5.1	5.2	5.2	5.1
50～54	4.0	3.9	4.0	3.9	3.9	4.0	4.0	4.2	4.3	4.5	4.5	4.7	4.8
55～59	4.5	4.3	4.1	3.9	3.9	3.9	3.9	3.9	3.9	3.8	4.0	4.0	4.1
60～64	4.8	5.2	5.1	4.9	4.7	4.4	4.2	4.0	3.9	3.9	3.8	3.8	3.8
65～69	3.7	3.6	3.8	4.1	4.4	4.7	5.1	5.0	4.8	4.6	4.4	4.2	4.0
70～74	3.2	3.3	3.4	3.4	3.6	3.6	3.5	3.7	4.0	4.3	4.6	4.9	4.8
75～79	2.7	2.8	2.9	2.9	3.0	3.1	3.1	3.2	3.2	3.4	3.4	3.3	3.5
80～84	2.0	2.1	2.2	2.3	2.4	2.4	2.5	2.6	2.7	2.7	2.8	2.8	2.9
85～89	1.3	1.4	1.4	1.5	1.6	1.7	1.7	1.8	1.9	2.0	2.0	2.1	2.2
90～94	0.5	0.6	0.7	0.7	0.8	0.9	1.0	1.0	1.1	1.2	1.2	1.3	1.4
95～	0.2	0.3	0.3	0.3	0.3	0.3	0.4	0.4	0.5	0.5	0.6	0.6	0.7



資料: 実績・国勢調査  
 (注) 実績値の構成比算出に当たっては総数から年齢不詳を除外している

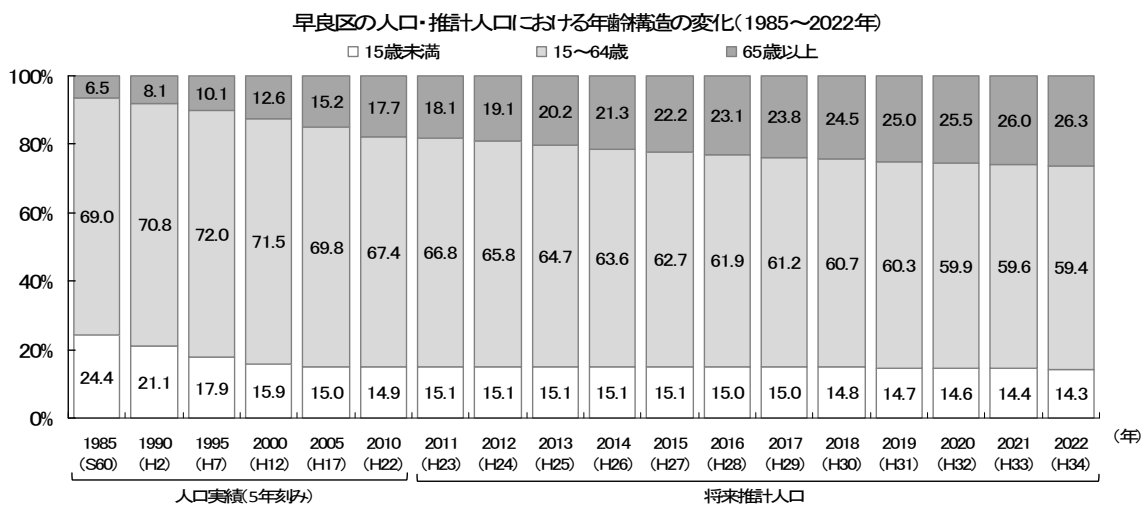
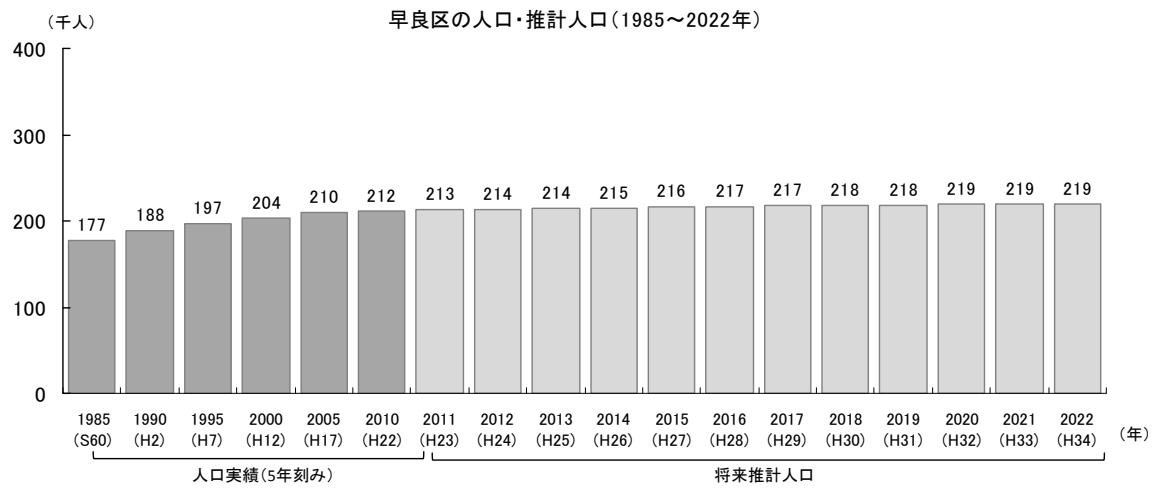
⑥早良区

早良区の性別、年齢階層別将来推計人口

(単位：1,000人)

	2010年	2011年	2012年	2013年	2014年	2015年	2016年	2017年	2018年	2019年	2020年	2021年	2022年
男女計	211.6	212.6	213.5	214.4	215.3	216.1	216.8	217.4	218.0	218.4	218.7	219.0	219.1
男計	100.0	100.3	100.6	100.9	101.2	101.4	101.6	101.7	101.9	101.9	101.9	101.9	101.8
0～4	5.2	5.3	5.3	5.2	5.1	5.0	4.9	4.7	4.7	4.6	4.5	4.4	4.3
5～9	5.4	5.4	5.5	5.7	5.8	5.9	6.0	6.0	5.8	5.7	5.6	5.5	5.3
10～14	5.5	5.7	5.7	5.8	5.8	5.9	6.0	6.1	6.3	6.4	6.5	6.6	6.6
15～19	5.7	5.6	5.5	5.6	5.6	5.5	5.7	5.7	5.8	5.8	5.9	6.0	6.1
20～24	5.6	5.6	5.6	5.6	5.5	5.5	5.4	5.3	5.3	5.4	5.3	5.4	5.5
25～29	6.5	6.2	5.9	5.7	5.6	5.4	5.4	5.4	5.4	5.3	5.3	5.2	5.1
30～34	7.4	7.2	7.0	6.7	6.3	6.1	5.8	5.6	5.4	5.3	5.1	5.1	5.1
35～39	8.3	8.2	8.1	7.9	7.8	7.4	7.2	7.0	6.7	6.3	6.1	5.8	5.5
40～44	7.4	8.0	8.1	8.3	8.5	8.8	8.7	8.5	8.3	8.2	7.8	7.5	7.4
45～49	6.6	6.5	6.7	7.0	7.3	7.5	8.1	8.2	8.5	8.6	8.9	8.8	8.6
50～54	6.5	6.3	6.3	6.2	6.1	6.3	6.1	6.3	6.6	6.9	7.0	7.6	7.8
55～59	7.0	6.7	6.3	6.1	6.0	5.9	5.7	5.7	5.7	5.6	5.7	5.6	5.8
60～64	7.4	7.8	7.6	7.4	6.8	6.4	6.1	5.8	5.6	5.5	5.4	5.3	5.2
65～69	5.1	5.1	5.4	5.9	6.4	6.9	7.3	7.1	6.9	6.4	6.0	5.7	5.4
70～74	4.0	4.1	4.3	4.5	4.7	4.7	4.7	5.1	5.6	6.0	6.5	6.8	6.7
75～79	3.1	3.2	3.3	3.4	3.4	3.5	3.7	3.8	4.0	4.2	4.3	4.3	4.6
80～84	2.0	2.0	2.1	2.3	2.4	2.5	2.6	2.7	2.7	2.8	2.9	3.0	3.2
85～89	0.9	1.1	1.2	1.3	1.4	1.4	1.5	1.6	1.7	1.8	1.9	2.0	2.1
90～94	0.3	0.3	0.3	0.4	0.5	0.6	0.7	0.8	0.9	0.9	0.9	1.0	1.1
95～	0.1	0.1	0.1	0.1	0.1	0.2	0.2	0.2	0.3	0.3	0.4	0.4	0.5
女計	111.6	112.3	112.9	113.5	114.1	114.7	115.2	115.7	116.1	116.5	116.8	117.1	117.3
0～4	4.9	5.0	5.0	4.9	4.8	4.7	4.5	4.4	4.3	4.2	4.1	4.1	4.0
5～9	5.1	5.1	5.2	5.2	5.3	5.4	5.5	5.5	5.4	5.3	5.1	5.0	4.9
10～14	5.5	5.6	5.6	5.6	5.7	5.7	5.7	5.8	5.8	6.0	6.1	6.1	6.1
15～19	5.8	5.6	5.7	5.8	5.8	5.9	6.1	6.0	6.1	6.2	6.2	6.2	6.3
20～24	6.3	6.5	6.5	6.5	6.5	6.4	6.2	6.3	6.3	6.4	6.5	6.7	6.6
25～29	7.2	6.8	6.6	6.3	6.3	6.3	6.5	6.6	6.6	6.5	6.4	6.2	6.3
30～34	7.8	7.6	7.3	7.1	6.9	6.7	6.3	6.1	5.9	5.8	5.9	6.1	6.1
35～39	8.9	8.8	8.7	8.4	8.2	7.8	7.6	7.4	7.2	6.9	6.7	6.4	6.2
40～44	8.1	8.5	8.7	8.9	9.1	9.3	9.2	9.1	8.8	8.6	8.2	8.0	7.7
45～49	7.4	7.3	7.5	7.6	7.8	7.9	8.3	8.4	8.7	8.8	9.0	8.9	8.8
50～54	7.0	6.9	6.8	6.8	6.8	6.9	6.8	6.9	7.0	7.2	7.3	7.6	7.8
55～59	7.6	7.2	6.9	6.7	6.6	6.5	6.3	6.3	6.2	6.2	6.3	6.2	6.4
60～64	8.1	8.7	8.4	8.1	7.5	7.2	6.8	6.5	6.3	6.2	6.1	6.0	6.0
65～69	6.1	5.7	6.2	6.8	7.3	7.9	8.5	8.3	8.0	7.4	7.0	6.7	6.4
70～74	5.0	5.2	5.4	5.6	5.9	5.9	5.5	6.0	6.6	7.1	7.7	8.3	8.0
75～79	4.3	4.5	4.5	4.6	4.7	4.7	5.0	5.2	5.3	5.6	5.6	5.3	5.7
80～84	3.4	3.5	3.7	3.9	3.9	4.1	4.3	4.4	4.5	4.5	4.6	4.8	5.0
85～89	2.1	2.3	2.5	2.8	3.0	3.2	3.3	3.6	3.7	3.8	4.0	4.2	4.2
90～94	0.9	1.0	1.2	1.3	1.5	1.7	1.9	2.1	2.3	2.5	2.7	2.8	3.1
95～	0.3	0.4	0.5	0.5	0.6	0.7	0.8	0.9	1.0	1.2	1.3	1.5	1.7





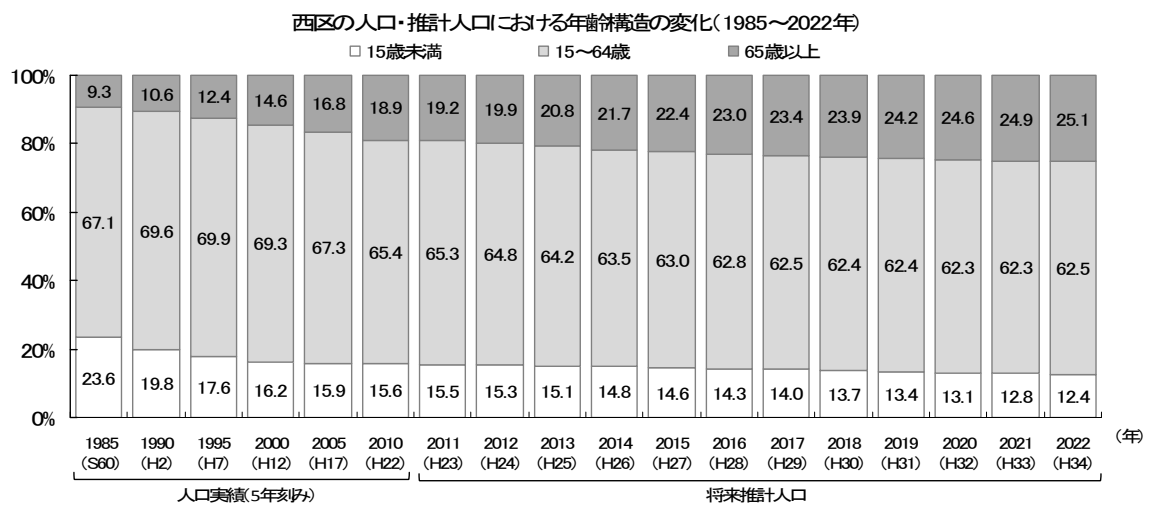
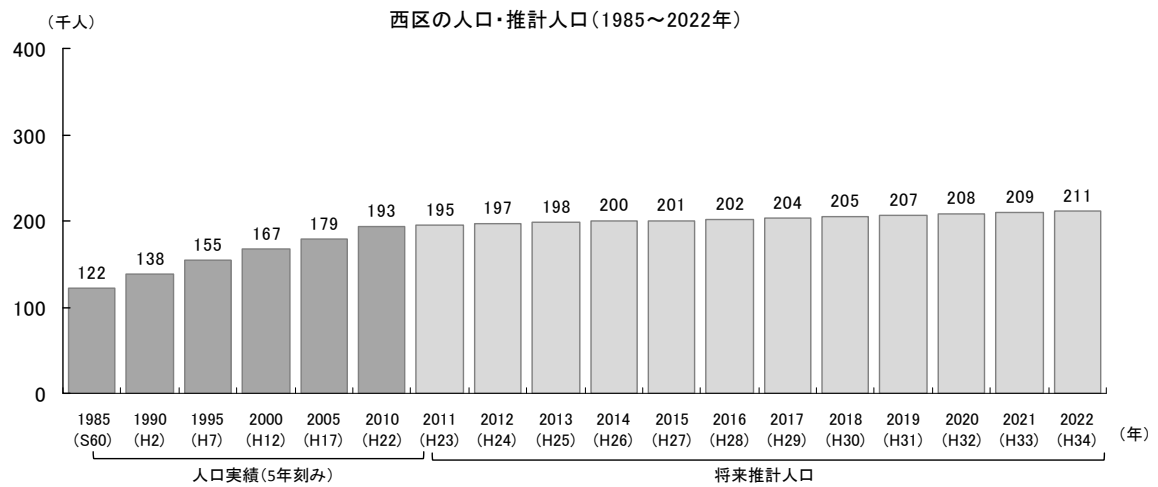
資料: 実績・国勢調査  
 (注) 実績値の構成比算出に当たっては総数から年齢不詳を除いたものを使用している

⑦西区

西区の性別、年齢階層別将来推計人口

(単位：1,000人)

	2010年	2011年	2012年	2013年	2014年	2015年	2016年	2017年	2018年	2019年	2020年	2021年	2022年
男女計	193.3	195.1	196.6	198.1	199.5	200.7	202.2	203.7	205.1	206.5	207.8	209.2	210.7
男計	92.5	93.3	94.1	94.8	95.5	96.1	96.8	97.5	98.2	98.8	99.5	100.1	100.8
0～4	5.2	5.1	4.9	4.7	4.5	4.2	4.1	4.0	3.9	3.9	3.8	3.7	3.7
5～9	5.2	5.2	5.3	5.4	5.4	5.6	5.5	5.2	5.0	4.8	4.5	4.4	4.3
10～14	5.1	5.2	5.3	5.3	5.4	5.4	5.4	5.5	5.6	5.6	5.8	5.7	5.4
15～19	5.6	5.1	4.9	5.0	5.1	5.1	5.3	5.3	5.4	5.5	5.5	5.5	5.6
20～24	5.8	6.2	6.4	6.2	6.0	5.8	5.4	5.1	5.2	5.3	5.4	5.5	5.6
25～29	5.5	5.6	5.7	5.8	6.0	6.3	6.8	7.0	6.8	6.6	6.4	5.9	5.6
30～34	6.7	6.4	6.3	6.2	6.0	6.0	6.1	6.2	6.4	6.6	6.9	7.5	7.7
35～39	7.9	7.9	7.8	7.5	7.4	7.1	6.9	6.7	6.6	6.5	6.5	6.6	6.8
40～44	6.9	7.3	7.4	7.7	7.9	8.0	8.0	8.0	7.7	7.6	7.3	7.1	6.9
45～49	6.0	6.0	6.3	6.6	6.8	7.0	7.4	7.5	7.8	8.0	8.1	8.1	8.1
50～54	5.3	5.3	5.4	5.5	5.7	5.9	5.9	6.3	6.5	6.7	6.9	7.4	7.5
55～59	5.9	5.6	5.4	5.3	5.3	5.2	5.2	5.4	5.5	5.7	5.9	5.9	6.3
60～64	6.4	6.9	6.7	6.4	6.0	5.8	5.5	5.3	5.2	5.2	5.2	5.2	5.3
65～69	4.8	4.5	4.8	5.2	5.7	6.1	6.5	6.4	6.2	5.7	5.6	5.4	5.2
70～74	3.9	4.1	4.3	4.3	4.5	4.4	4.2	4.5	4.9	5.4	5.7	6.2	6.1
75～79	3.2	3.3	3.3	3.4	3.5	3.5	3.7	3.8	3.9	4.1	4.0	3.8	4.1
80～84	1.9	2.0	2.2	2.3	2.5	2.6	2.7	2.8	2.9	2.9	3.0	3.1	3.3
85～89	0.9	1.0	1.1	1.2	1.3	1.4	1.5	1.7	1.7	1.9	2.0	2.0	2.1
90～94	0.3	0.3	0.4	0.4	0.4	0.5	0.6	0.6	0.7	0.8	0.8	0.9	1.0
95～	0.1	0.1	0.1	0.1	0.1	0.1	0.1	0.2	0.2	0.2	0.2	0.3	0.3
女計	100.8	101.7	102.5	103.3	104.0	104.7	105.4	106.2	106.9	107.7	108.4	109.1	109.9
0～4	4.9	4.8	4.6	4.4	4.2	4.0	3.9	3.8	3.8	3.7	3.6	3.6	3.5
5～9	4.9	4.9	5.0	5.1	5.1	5.2	5.1	4.9	4.7	4.5	4.3	4.2	4.1
10～14	4.9	5.0	5.0	5.0	5.0	5.0	5.0	5.0	5.1	5.2	5.4	5.2	5.1
15～19	4.9	4.9	4.9	4.9	5.0	5.0	5.1	5.1	5.1	5.1	5.1	5.1	5.2
20～24	4.8	4.8	4.9	5.0	5.0	5.1	5.1	5.1	5.2	5.2	5.3	5.4	5.4
25～29	5.9	5.7	5.6	5.4	5.2	5.2	5.2	5.3	5.4	5.5	5.5	5.5	5.5
30～34	7.4	7.2	7.0	6.8	6.7	6.4	6.3	6.1	5.9	5.7	5.7	5.7	5.8
35～39	8.4	8.5	8.5	8.3	8.0	7.9	7.7	7.5	7.3	7.2	6.9	6.8	6.6
40～44	7.4	7.9	8.1	8.4	8.6	8.6	8.6	8.7	8.5	8.3	8.2	8.0	7.8
45～49	6.5	6.4	6.7	7.0	7.3	7.5	8.0	8.2	8.6	8.7	8.8	8.8	8.8
50～54	5.8	5.8	5.9	6.0	6.2	6.5	6.5	6.8	7.0	7.3	7.5	8.1	8.3
55～59	6.4	6.2	6.0	5.9	5.8	5.7	5.8	5.8	6.0	6.2	6.5	6.5	6.8
60～64	7.1	7.6	7.4	7.1	6.7	6.3	6.1	6.0	5.9	5.8	5.8	5.8	5.9
65～69	5.7	5.5	5.7	6.1	6.5	7.0	7.5	7.3	7.0	6.6	6.3	6.1	6.0
70～74	4.7	4.9	5.1	5.3	5.7	5.6	5.4	5.6	6.0	6.4	6.9	7.4	7.2
75～79	4.0	4.2	4.3	4.4	4.4	4.6	4.7	5.0	5.2	5.5	5.5	5.3	5.5
80～84	3.3	3.3	3.5	3.6	3.6	3.8	4.0	4.1	4.1	4.2	4.3	4.5	4.7
85～89	2.2	2.3	2.4	2.5	2.7	2.9	2.9	3.1	3.2	3.2	3.3	3.6	3.7
90～94	1.1	1.3	1.3	1.5	1.6	1.6	1.7	1.8	1.9	2.1	2.2	2.3	2.4
95～	0.4	0.5	0.6	0.6	0.7	0.7	0.8	0.9	1.0	1.1	1.2	1.3	1.4



資料: 実績・国勢調査  
 (注) 実績値の構成比算出に当たっては総数から年齢不詳を除外している

### 3-3 世帯数

一般世帯（「施設等の世帯」を除く）のうち、2人以上世帯の将来推計世帯数は【表10】、単身世帯は【表11】のとおりであり、両者を合計した福岡市の将来推計一般世帯数は、【表12】のとおりである。

- ・総人口がピークを迎える平成47（2035）年頃には、世帯数は89.8万世帯に達し、平成22（2010）年に比べ19.2万世帯、27.2%増加する。  
[H22（2010）：70.6万世帯→H47（2035）：89.8万世帯]
- ・平成32（2020）年には単身世帯が2人以上世帯数を上回り、1世帯あたりの人員が2.0を割り込む。

	2人以上世帯	単身世帯
H22（2010）	36.9万世帯	> 33.7万世帯
H32（2020）	39.3万世帯	< 39.9万世帯

〈1世帯あたり人員〉▲0.09人 [H22（2010）：2.07人→H32（2020）：1.98人]

【表10】福岡市の将来の2人以上世帯数

（単位：世帯）

	2010年	2015年	2020年	2025年	2030年	2035年	2040年	2045年	2050年
<b>男性世帯</b>									
15歳未満	1	...	...	...	...	...	...	...	...
15～19歳	90	100	100	100	100	0	0	0	0
20～24歳	2,454	2,300	1,900	1,900	1,800	1,900	1,800	1,600	1,500
25～29歳	12,361	11,900	10,400	8,600	8,000	7,600	7,500	6,700	5,700
30～34歳	25,419	20,600	20,200	17,200	13,700	12,100	10,800	10,000	8,000
35～39歳	33,863	27,900	22,900	22,100	18,300	14,100	11,800	10,000	8,400
40～44歳	31,042	33,600	28,000	23,000	22,100	18,200	13,800	11,400	9,500
45～49歳	28,770	30,800	33,400	28,000	23,300	22,500	18,700	14,500	12,300
50～54歳	27,968	28,000	29,600	31,900	26,700	21,900	21,000	17,300	13,100
55～59歳	31,356	27,000	26,900	28,200	30,300	25,000	20,300	19,100	15,400
60～64歳	35,597	31,600	27,500	28,200	30,400	33,600	28,800	24,400	24,300
65～69歳	25,958	35,200	31,500	28,200	29,700	33,100	37,900	33,700	29,900
70～74歳	20,538	24,400	33,300	30,300	27,700	29,800	33,700	39,400	35,800
75～79歳	16,023	17,700	21,500	30,200	28,000	26,100	28,500	33,100	39,400
80～84歳	9,085	12,300	14,200	17,700	25,600	24,200	23,100	25,900	30,800
85歳以上	4,737	8,100	12,600	16,800	22,100	31,900	37,700	40,500	45,000
計	305,262	311,600	314,100	312,400	307,900	302,100	295,500	287,700	279,100
<b>女性世帯</b>									
15歳未満	3	...	...	...	...	...	...	...	...
15～19歳	95	100	100	100	200	200	200	200	200
20～24歳	1,691	1,800	1,600	1,600	1,600	1,800	1,700	1,700	1,600
25～29歳	2,874	3,200	3,100	2,900	2,800	3,000	3,300	3,300	3,200
30～34歳	3,740	3,800	4,100	4,000	3,600	3,600	3,800	4,200	4,200
35～39歳	5,612	5,700	5,500	5,900	5,700	5,200	5,100	5,300	5,900
40～44歳	6,925	8,500	8,100	7,800	8,300	7,800	7,100	6,900	7,100
45～49歳	7,635	9,100	10,800	10,300	10,000	10,600	10,000	9,100	8,800
50～54歳	7,061	7,800	9,200	11,000	10,500	10,200	10,900	10,400	9,400
55～59歳	6,174	6,100	6,800	8,000	9,700	9,300	9,100	9,800	9,400
60～64歳	6,014	5,600	5,200	5,800	6,900	8,300	8,000	7,800	8,400
65～69歳	4,227	5,700	5,200	4,900	5,400	6,400	7,700	7,500	7,300
70～74歳	3,633	4,200	5,400	4,900	4,500	5,000	5,800	6,900	6,600
75～79歳	3,320	3,700	4,300	5,700	5,100	4,800	5,300	6,200	7,400
80～84歳	2,630	3,400	3,900	4,700	6,300	5,900	5,700	6,400	7,700
85歳以上	2,431	4,000	5,900	7,800	10,200	13,800	16,400	18,000	20,000
計	64,063	72,500	79,400	85,400	90,900	95,800	100,100	103,700	107,000
男女計	369,325	384,100	393,400	397,800	398,800	397,900	395,600	391,300	386,000

(注) 1. 2010年は、総務省「国勢調査」による実績値

2. 年齢不詳を比例配分し、各年齢階層に加算している。

3. 「15歳未満」はデータ些少のため推計不可

4. 2015年以降の推計値は千世帯未満を四捨五入しているため総計とその内訳の合計が一致しない場合がある。

【表 11】福岡市の将来の単独世帯数

(単位：世帯)

	2010年	2015年	2020年	2025年	2030年	2035年	2040年	2045年	2050年
<b>男性世帯</b>									
15歳未満	13	…	…	…	…	…	…	…	…
15～19歳	7,709	6,700	6,600	6,600	6,900	6,400	5,900	5,300	4,900
20～24歳	25,850	22,500	19,100	18,000	17,500	17,900	16,400	14,700	13,000
25～29歳	21,481	21,900	20,000	17,200	16,600	16,700	17,500	16,600	15,300
30～34歳	16,709	15,500	17,100	16,400	14,700	14,800	15,600	17,100	16,900
35～39歳	15,955	15,700	15,600	17,900	17,800	16,600	17,300	18,800	21,200
40～44歳	13,319	16,600	16,800	16,600	19,100	19,000	17,800	18,700	20,300
45～49歳	12,089	14,300	18,400	18,200	17,700	20,200	20,000	18,600	19,400
50～54歳	11,160	12,700	16,000	20,300	19,900	19,300	21,900	21,700	20,200
55～59歳	11,828	11,600	14,000	17,600	22,400	22,100	21,500	24,600	24,400
60～64歳	10,869	10,300	10,700	12,700	15,700	19,900	19,500	18,900	21,600
65～69歳	6,468	9,300	9,500	9,500	11,000	13,500	16,900	16,400	15,700
70～74歳	4,512	6,000	9,200	9,300	9,300	10,800	13,200	16,500	16,000
75～79歳	3,454	4,400	5,800	8,800	8,700	8,600	10,000	12,100	15,000
80～84歳	2,201	3,400	4,200	5,500	8,400	8,200	8,200	9,500	11,600
85歳以上	1,144	2,100	3,300	4,400	5,800	8,200	9,700	10,300	11,300
計	165,502	173,000	186,400	199,100	211,400	222,200	231,400	239,700	246,700
<b>女性世帯</b>									
15歳未満	6	…	…	…	…	…	…	…	…
15～19歳	6,272	6,200	6,600	7,200	8,200	8,400	8,300	8,100	8,000
20～24歳	21,621	21,200	19,700	19,500	20,400	22,500	22,300	21,400	20,300
25～29歳	21,234	23,900	24,300	23,300	23,800	25,900	29,400	29,800	29,500
30～34歳	15,997	17,000	20,000	20,700	20,200	20,900	22,900	26,300	26,900
35～39歳	13,258	14,100	15,500	18,200	18,800	18,400	19,000	20,900	23,900
40～44歳	10,098	12,900	14,100	15,300	17,700	18,200	17,600	18,100	19,800
45～49歳	8,167	9,700	12,900	13,500	14,100	16,000	16,100	15,300	15,500
50～54歳	7,585	8,300	10,500	13,400	13,500	13,700	15,200	15,000	14,000
55～59歳	9,416	8,400	9,700	11,900	14,600	14,400	14,300	15,400	14,900
60～64歳	12,019	10,300	9,700	10,900	12,800	15,400	14,800	14,300	15,200
65～69歳	10,687	13,200	12,100	11,200	12,200	14,200	16,700	15,700	15,000
70～74歳	10,696	12,200	16,300	15,000	14,000	15,500	18,200	21,700	20,700
75～79歳	10,496	12,200	14,900	20,300	19,200	18,400	20,900	25,000	30,500
80～84歳	8,195	10,900	13,400	16,900	23,900	23,200	22,800	26,500	32,500
85歳以上	5,425	8,800	13,300	18,300	24,000	33,100	39,700	43,600	48,400
計	171,601	189,300	213,000	235,500	257,500	278,100	298,100	317,200	335,000
男女計	337,103	362,300	399,400	434,700	468,900	500,300	529,500	556,800	581,700

- (注) 1. 2010年は、総務省「国勢調査」による実績値  
2. 年齢不詳を比例配分し、各年齢階層に加算している。  
3. 「15歳未満」はデータ些少のため推計不可  
4. 2015年以降の推計値は千世帯未満を四捨五入しているため総計とその内訳の合計が一致しない場合がある。

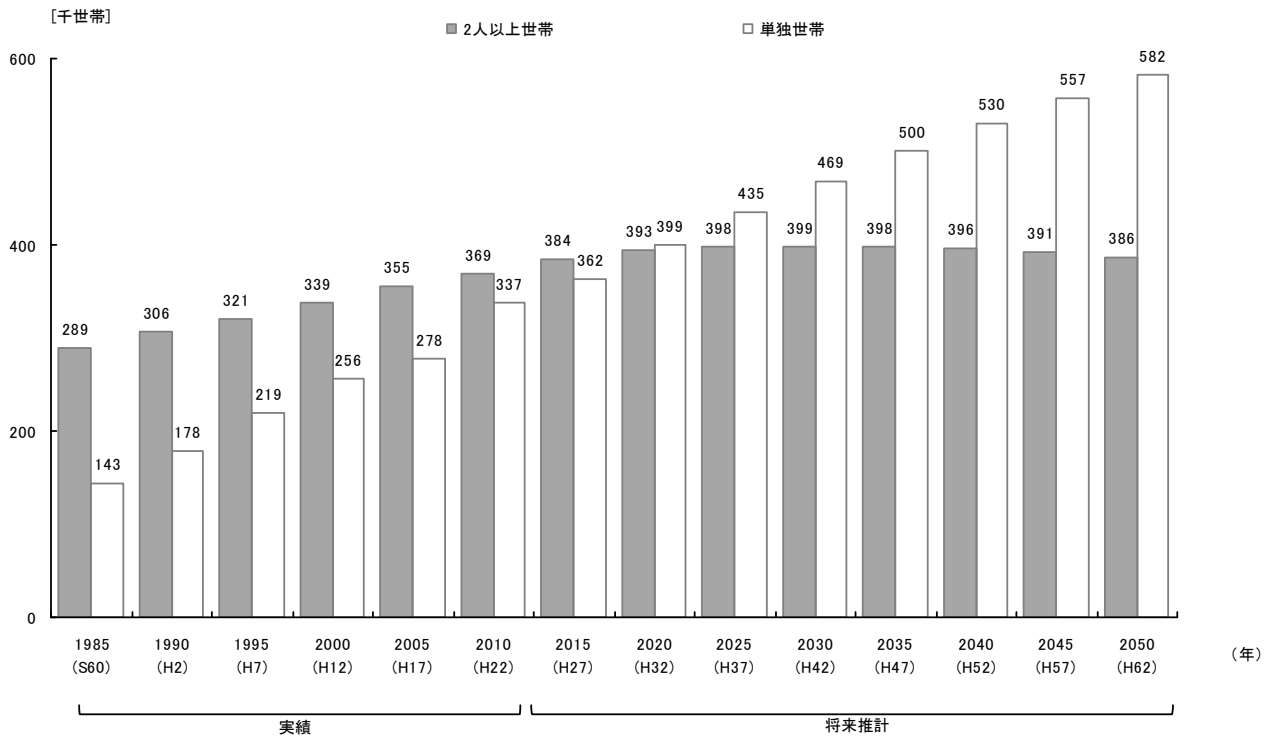
【表 12】福岡市の将来推計世帯数（2人以上世帯と単独世帯の合計）

（単位 世帯数：世帯、人口：人、世帯人員：人/世帯）

	2010年	2015年	2020年	2025年	2030年	2035年	2040年	2045年	2050年
<b>男性世帯</b>									
15歳未満	13	...	...	...	...	...	...	...	...
15～19歳	7,488	6,800	6,700	6,700	6,900	6,500	5,900	5,300	4,900
20～24歳	27,314	24,800	21,100	19,800	19,400	19,800	18,200	16,300	14,400
25～29歳	33,262	33,800	30,400	25,900	24,600	24,300	25,100	23,300	21,000
30～34歳	42,047	36,100	37,400	33,600	28,400	26,800	26,400	27,000	24,800
35～39歳	49,966	43,600	38,500	40,000	36,100	30,700	29,100	28,800	29,600
40～44歳	44,548	50,300	44,800	39,600	41,100	37,200	31,600	30,100	29,800
45～49歳	41,043	45,100	51,800	46,300	41,000	42,700	38,800	33,100	31,700
50～54歳	39,331	40,700	45,500	52,200	46,600	41,200	42,900	39,000	33,300
55～59歳	43,439	38,500	40,900	45,800	52,700	47,100	41,800	43,700	39,900
60～64歳	46,860	41,900	38,200	40,800	46,100	53,500	48,300	43,300	45,900
65～69歳	32,772	44,500	40,900	37,700	40,800	46,600	54,700	50,100	45,700
70～74歳	25,348	30,300	42,600	39,600	37,000	40,500	46,900	55,800	51,800
75～79歳	19,713	22,100	27,400	39,100	36,700	34,700	38,500	45,200	54,400
80～84歳	11,409	15,700	18,400	23,200	34,000	32,500	31,300	35,400	42,300
85歳以上	5,946	10,200	15,900	21,200	27,900	40,200	47,300	50,800	56,200
合計	470,764	484.6	500.5	511.6	519.3	524.3	526.9	527.3	525.8
<b>女性世帯</b>									
15歳未満	9	...	...	...	...	...	...	...	...
15～19歳	6,289	6,300	6,700	7,400	8,400	8,500	8,400	8,200	8,100
20～24歳	23,095	22,900	21,300	21,100	22,000	24,300	24,000	23,100	21,900
25～29歳	23,938	27,100	27,400	26,200	26,600	28,900	32,700	33,200	32,700
30～34歳	19,666	20,800	24,100	24,700	23,800	24,500	26,800	30,500	31,100
35～39歳	18,903	19,800	21,000	24,200	24,500	23,500	24,100	26,200	29,800
40～44歳	17,144	21,400	22,200	23,100	26,000	26,000	24,700	24,900	26,900
45～49歳	15,973	18,700	23,700	23,800	24,100	26,600	26,100	24,400	24,300
50～54歳	14,804	16,100	19,700	24,400	24,000	24,000	26,100	25,300	23,400
55～59歳	15,691	14,500	16,500	19,900	24,300	23,700	23,400	25,200	24,300
60～64歳	18,095	15,900	15,000	16,700	19,700	23,700	22,800	22,100	23,500
65～69歳	14,930	18,900	17,300	16,000	17,600	20,600	24,400	23,200	22,300
70～74歳	14,322	16,400	21,700	19,900	18,500	20,500	24,000	28,600	27,200
75～79歳	13,801	16,000	19,200	26,000	24,300	23,200	26,100	31,200	37,800
80～84歳	10,815	14,300	17,400	21,600	30,200	29,100	28,500	33,000	40,200
85歳以上	7,874	12,800	19,200	26,100	34,200	46,900	56,100	61,700	68,400
合計	235,664	261,800	292,400	321,000	348,400	374,000	398,200	420,800	441,900
総世帯数	706,428	746,400	792,800	832,500	867,700	898,300	925,100	948,100	967,800
全市人口	1,463,743	1,525,000	1,568,000	1,592,000	1,604,000	1,606,000	1,601,000	1,590,000	1,573,000
世帯人員	2.072	2.043	1.978	1.912	1.849	1.788	1.731	1.677	1.625
単独世帯比率	0.478	0.485	0.504	0.522	0.540	0.557	0.572	0.587	0.601

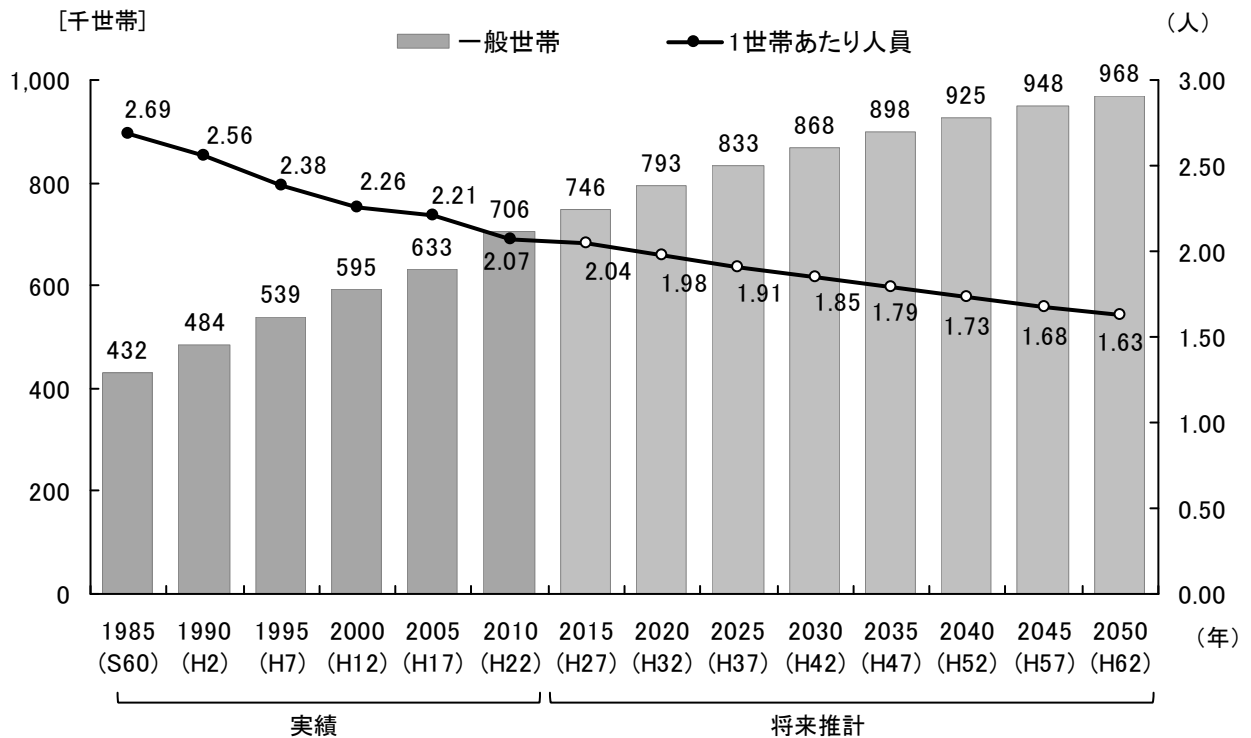
- (注) 1. 2010年は、総務省「国勢調査」による実績値  
 2. 年齢不詳を比例配分し、各年齢階層に加算している。  
 3. 「15歳未満」はデータ些少のため推計不可  
 4. 2015年以降の推計値は千世帯未満を四捨五入しているため総計とその内訳の合計が一致しない場合がある。

【図 29】 福岡市の2人以上世帯数と単独世帯数の推移



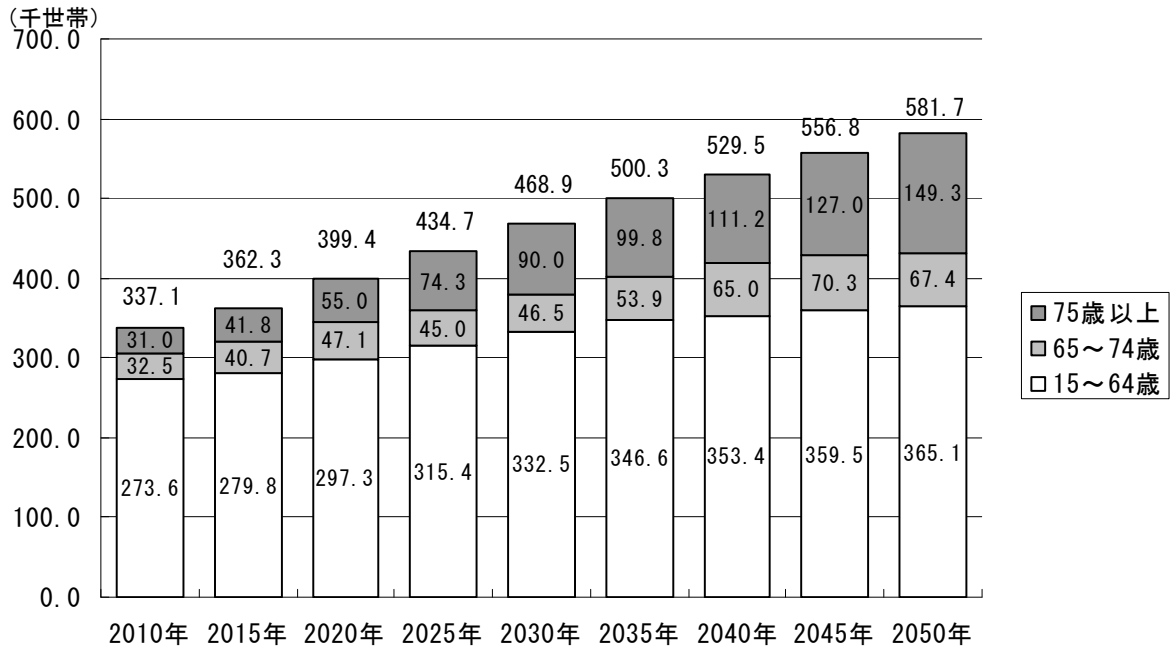
資料:実績…国勢調査

【図 30】 一般世帯数、世帯人員の推移



資料:実績…国勢調査

【図 31】 単独世帯の推移（年齢階層別）



(注) 2010年は国勢調査による実績値。ただし、年齢不詳を比例配分して加算した。

発 行 福岡市総務企画局企画調整部  
 〒810-8620 福岡市中央区天神 1-8-1  
 TEL 092-711-4093 FAX 092-733-5582

調査会社 公益財団法人福岡アジア都市研究所