

4) 外来種の確認状況

ア. 外来種の分布状況

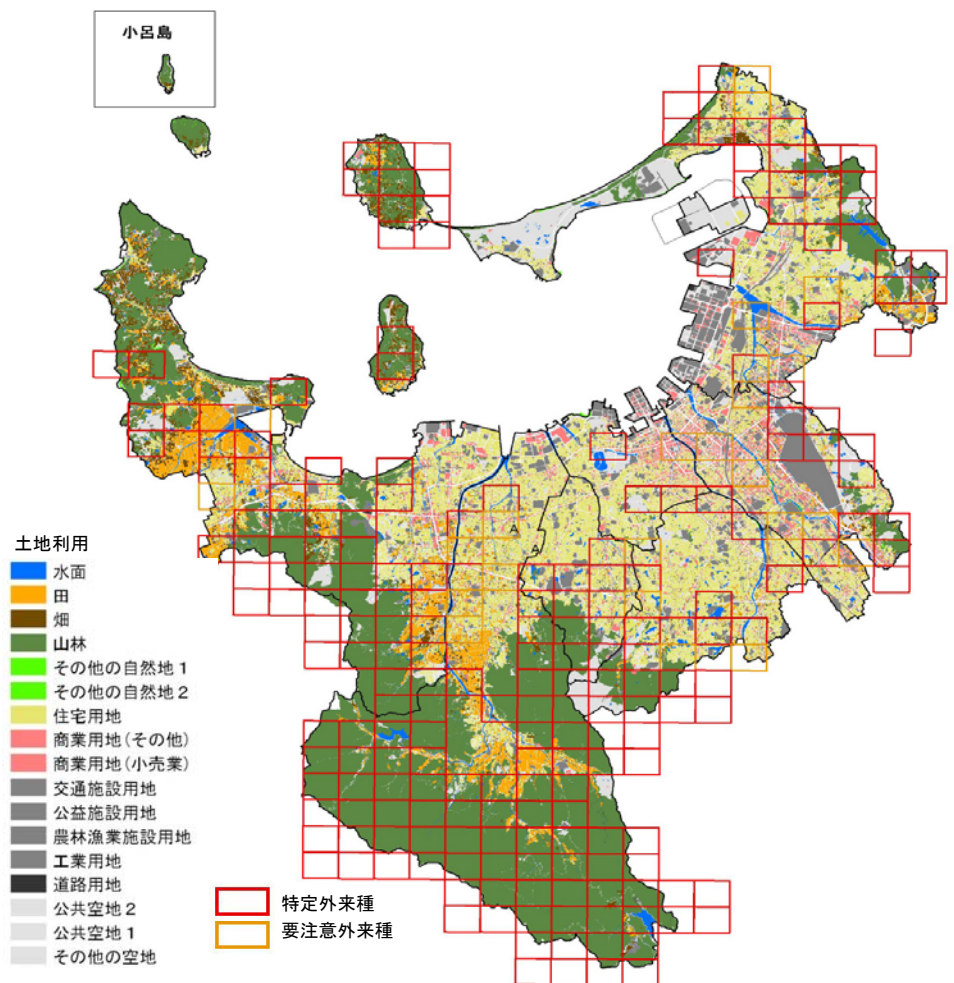
下図は、本市が1996（平成8）～2009（平成21）年度に実施した動植物に関する調査※において確認した種の位置情報に基づき、外来種法で指定されている特定外来種と環境省が公表している要注意外来種について掲載されている種を抽出し、3次メッシュとして表記したものです。

なお、これらの調査は、調査地点や頻度に偏りがあるため、必ずしも市内全域の状況を均等に把握しているものではないことに注意が必要です。

※使用した報告書一覧

- 「平成20年度自然環境調査データ変換業務報告書（2009年、福岡市環境局）」
- 「平成19年度自然環境調査（ほ乳類・は虫類・両生類の生息状況）委託報告書」（2008年、福岡市環境局）
- 「平成19年度自然環境調査（外来種の生息状況調査）委託報告書」（2008年、福岡市環境局）
- 「平成20年度自然環境調査（外来種の生息状況調査）委託報告書」（2009年、福岡市環境局）
- 「平成21年度自然環境調査（昆虫類及び貴重植物）委託報告書」（2009年、福岡市環境局）

現在、すでに市内の広い範囲に外来種が分布しています。山林や河川やため池環境では外来種が多く確認されています。なお、山林で確認されている特定外来種は主にソウシチョウです。



■外来種の確認メッシュ

イ. 外来種の確認状況

本市内で既に定着していることが確認されている特定外来種は 9 種、要注意外来種は 43 種です。また、すでに市内に侵入もしくは近隣地域に定着していることから定着リスクの高いと評価される特定外来種は 12 種、要注意外来種は 21 種です¹⁷。

動物では、池や河川に生息する種や海域に生息する種、植物では、河川敷などの日当たりのいい草地などに先駆的に生育する植物の割合が高くなっています。

■福岡市内に定着しているもしくは定着リスクの高い外来種

福岡市内に定着している種	定着リスクの高い種
〈哺乳類〉 なし	〈哺乳類〉 アライグマ
〈鳥類〉 ガビチョウ、ソウシチョウ	〈鳥類〉 なし
〈両生類〉 ウシガエル	〈両生類〉 なし
〈爬虫類〉 アカミミガメ	〈爬虫類〉 カミツキガメ
〈魚類〉 カダヤシ、ブルーギル、オオクチバス、カムルチー	〈魚類〉 タイリクバラタナゴ、グッピー、タイリクスズキ
〈昆虫・クモ類〉 なし	〈昆虫・クモ類〉 セイヨウオオマルハナバチ、アカカミアリ、ホソオチョウ、ハイイロゴケグモ、セアカゴケグモ
〈甲殻・ゴカイ類〉 アメリカザリガニ、タテジマフジツボ、カサネカンザシ	〈甲殻類〉 チチュウカイミドリガニ、カニヤドリカンザシ
〈貝類〉 ムラサキイガイ、コウロエンカワヒバリガイ、タイワンシジミ種群、スクミリンゴガイ、	〈貝類〉 ミドリイガイ、シナハマグリ
〈植物類〉 オオキンケイギク、オオフサモ、ボタンウキクサ、オオカナダモ、ホテイアオイ、セイタカアワダチソウ、オオブタクサ、ハゴロモモ、キショウブ、ムラサキカタバミ、ヒメジョオン、ノハカタカラクサ、ククイモ、外来タンポポ種群、オランダガラシ、イチビ、メマツヨイグサ、コマツヨイグサ、ヘラオオバコ、アメリカネナシカズラ、セイヨウヒルガオ、オオフタバムグラ、ブタナ、オオオナモミ、アメリカセンダングサ、コセンダングサ、オオアレチノギク、ヒメムカシヨモギ、メリケンカルカヤ、メリケンガヤツリ、ハリエンジュ、トウネズミモチ、シナダレスズメガヤ、オニウシノケグサ、カモガヤ、ネズミムギ、ホソムギ、キシウスズメノヒエ	〈植物類〉 アレチウリ、ナガエツルノゲイトウ、ブラジルチドメグサ、オオハンゴンソウ、ナルトサワギク、アゾラ、クリスタータ、コカナダモ、ハルジオン、オオアワダチソウ、ハリビユ、エゾノギシギシ、ハルザキヤマガラシ、ワルナスビ、カミツレモドキ、ブタクサ、ショクヨウガヤツリ、イタチハギ、シバムギ、オオアワガエリ

赤字：特定外来生物

黒字：要注意外来生物

資料：平成 19 年度自然環境調査（外来種の生息状況調査）委託報告書（平成 20 年、福岡市環境局）を基に作成

¹⁷ 平成 19 年度自然環境調査（外来種の生息状況調査）委託報告書、2008 年、福岡市環境局
平成 20 年度自然環境調査（外来種の生息状況調査）委託報告書、2009 年、福岡市環境局

外来種確認種数の増減傾向をみると、市内で外来種の確認状況を経年的に調査したデータはないものの、例えば、市内の各河川においては、近年外来種の確認種数が増加傾向にある¹⁸ことが伺えます。

全国的にも外来種の増加は課題になっており、本市内においても外来種は増加傾向にあるものと推測されます。

■市内各河川における外来種の確認種数の変化

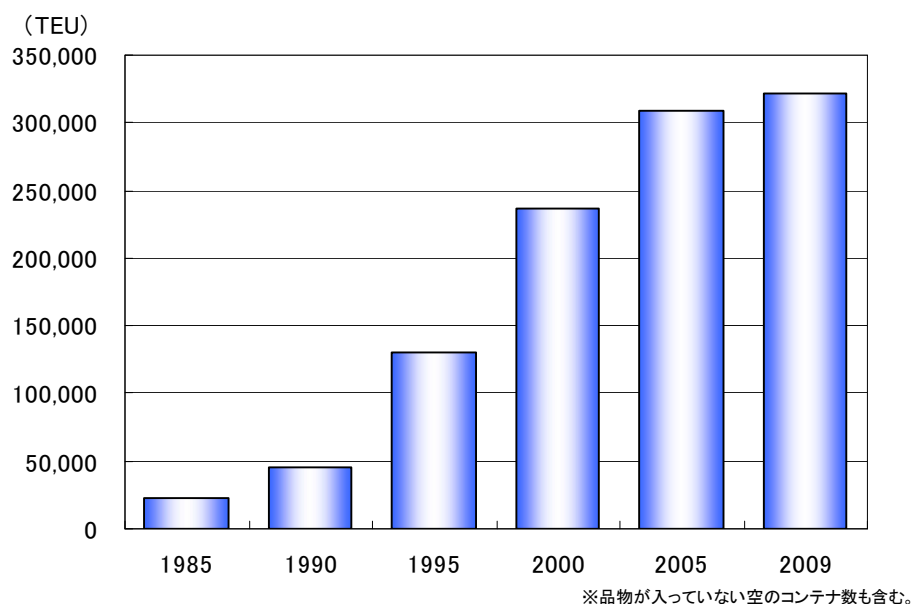
河川	平成5年	平成11年	平成18年	増減	備考
多々良川	3	3	2	→	
御笠川	1	2	3	↑	
那珂川	3	4	3	→	
樋井川	1	4	2	↑	
金屑川	0	2	1	↑	
室見川	0	3	0	→	
瑞梅寺川	0	5	2	↑	ゲンゴロウブナ・ブルーギル増加

↑：増加傾向
 ↓：減少傾向
 →：変化なし

資料：平成18年度自然環境調査（水生生物）委託報告書（2007年、福岡市環境局）を基に作成

ウ. 外来種の侵入機会の増加

本市には、国際港湾である博多湾があり、海外からの外来種侵入リスクは高く、また、アジアを中心とした国際貨物量、客船の寄航回数も大幅に増加しており、侵入機会は増加しているものと考えられます。



■博多港の国際海上コンテナ取扱個数(輸入)

資料：博多港統計年報(2009年、福岡市港湾局)

¹⁸ 平成18年度自然環境調査（水生生物）委託報告書、2007年、福岡市環境局

2. 生物多様性の健全性の変遷と現状

この項では、生物多様性の健全性を評価する視点として、「生態系の健全性」、「種の多様性」、「種の危うさ」に着目し、指標となるデータの推移を基に、本市における生物多様性の健全性の変遷と現状を整理しました。

(1) 生態系の多様性

1) 陸域生態系

「2. (3) 環境の変化」でも述べたように、1950（昭和 25）年頃と比較し、現在は、市街地の面積が増加する一方、樹林、農地の面積は減少しており、分断化され、一つひとつのまとまりの面積が小さくなる傾向が読み取れます。

このため、1950（昭和 25）年頃と比較し、陸域の生態系の多様性は減少しており、特に農地の減少が著しく、農地生態系が著しく劣化していると考えられます。また、農地の中でも、水田面積の減少が著しく、圃場整備による用水路のコンクリート化や河川との繋がりや分断による影響も加わり、河川・用水路と水田を往き来する生活史を持つ生物の生息環境として機能している水田生態系は市内ではほとんどみられなくなりました。

市街地においても、人口が集中する DID 地区の広がりに伴い、市街地内に点在していた緑地や農地が減少しています。生物生息空間地図から 1970（昭和 45）年頃と 2001（平成 13）年頃を比較すると、市街地の中でも、住宅地の周辺に樹林や農地が残る住宅地型が商業地や住宅地が密集する都市型に変化し、市街地の中の身近な生物の生育・生息空間も減少していることが伺えます。実際に、市街地に隣接する「平尾」地区で 1953 年と 1990-92 年に行われた蝶相の調査では、蝶の個体数、種数いずれも極端に減少しているほか、1953 年当時に確認された森林性のイチモンジチョウ、ホソバセセリ、草原性のメスグロヒョウモンなどの種が、1990-92 年では、隣接する鴻巣山を含め全く確認できていません。¹⁹

一方、森林については、近年面積の減少はそれほど大きくないものの、かつては人が管理することによって維持されていた二次林が、人の手が入らなくなったことや、竹林の拡大により²⁰減少しつつあり、生態系の多様性は低下しているものと考えられます。

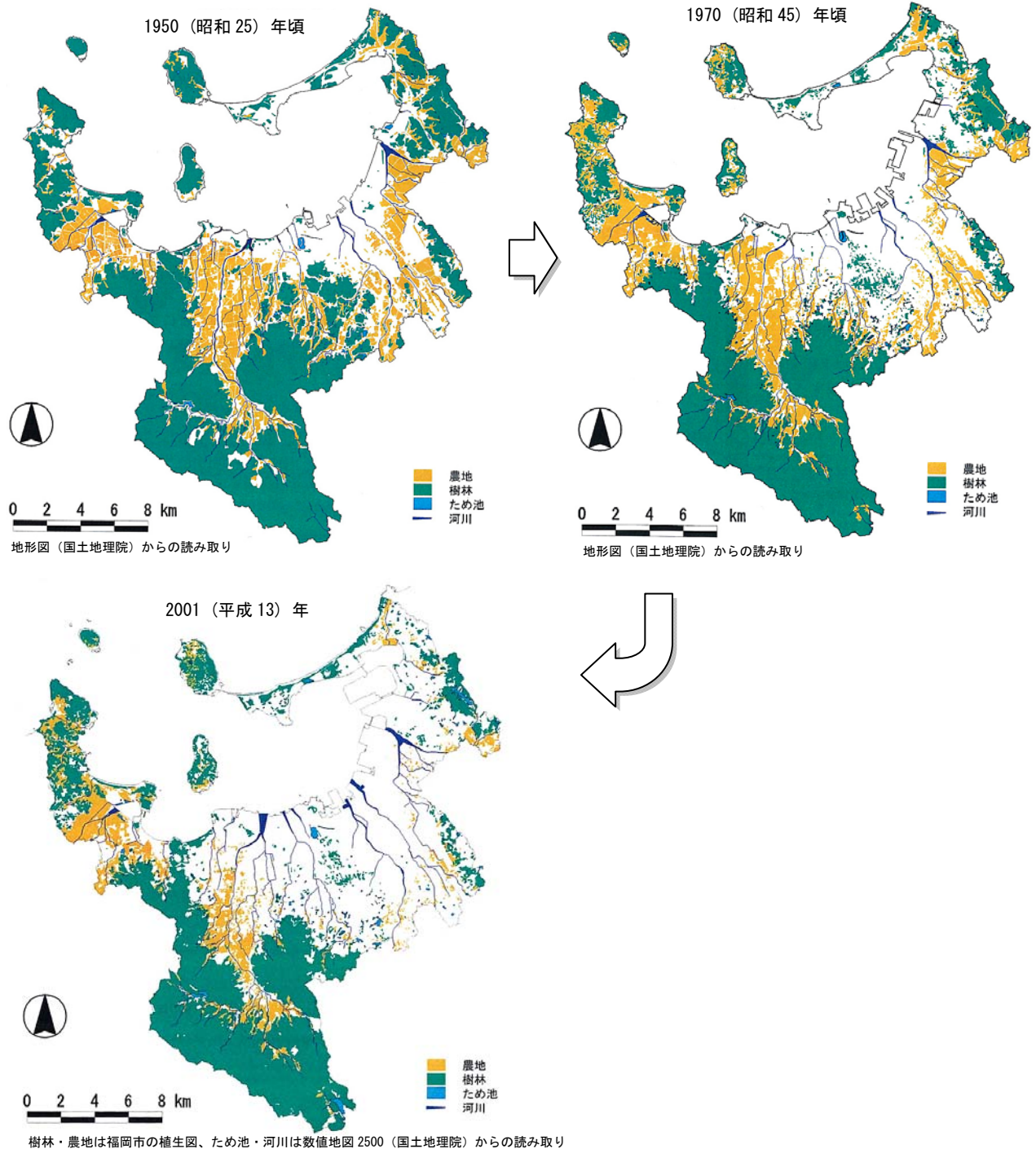
2) 沿岸・海洋生態系

「2. (3) 環境の変化」でも述べたように、高度経済成長期に進められた沿岸部の埋め立てにより、多くの干潟が消失するなど自然海岸の面積は減少しています。また、特に博多湾内においては、同時期に、人間の産業活動や生活に伴って生じる産業排水や生活排水による水質・底質の汚染が進行し、底質のヘドロ化や赤潮の発生など、生物の生育・生息環境は急激に悪化しました。

¹⁹ 矢田脩・福田治（1992）：福岡市における蝶相の衰亡：日本応用動物昆虫学会大会講演要旨 36,118

²⁰ 平成 20 年度自然環境調査（植生）委託報告書（2009 年、福岡市環境局）によると、2001（平成 13）年度と比較して、竹林が 141ha 増加している。

このように、沿岸域の生態系では、多様性が著しく低下していると考えられます。
 一方、福岡市近海の外洋域（日本海、東シナ海）については、沿岸域ほど生態系の多様性に大きな変化はないものと考えられますが、ガス田開発などが実施されており、今後も開発は拡大していくものと考えられます。



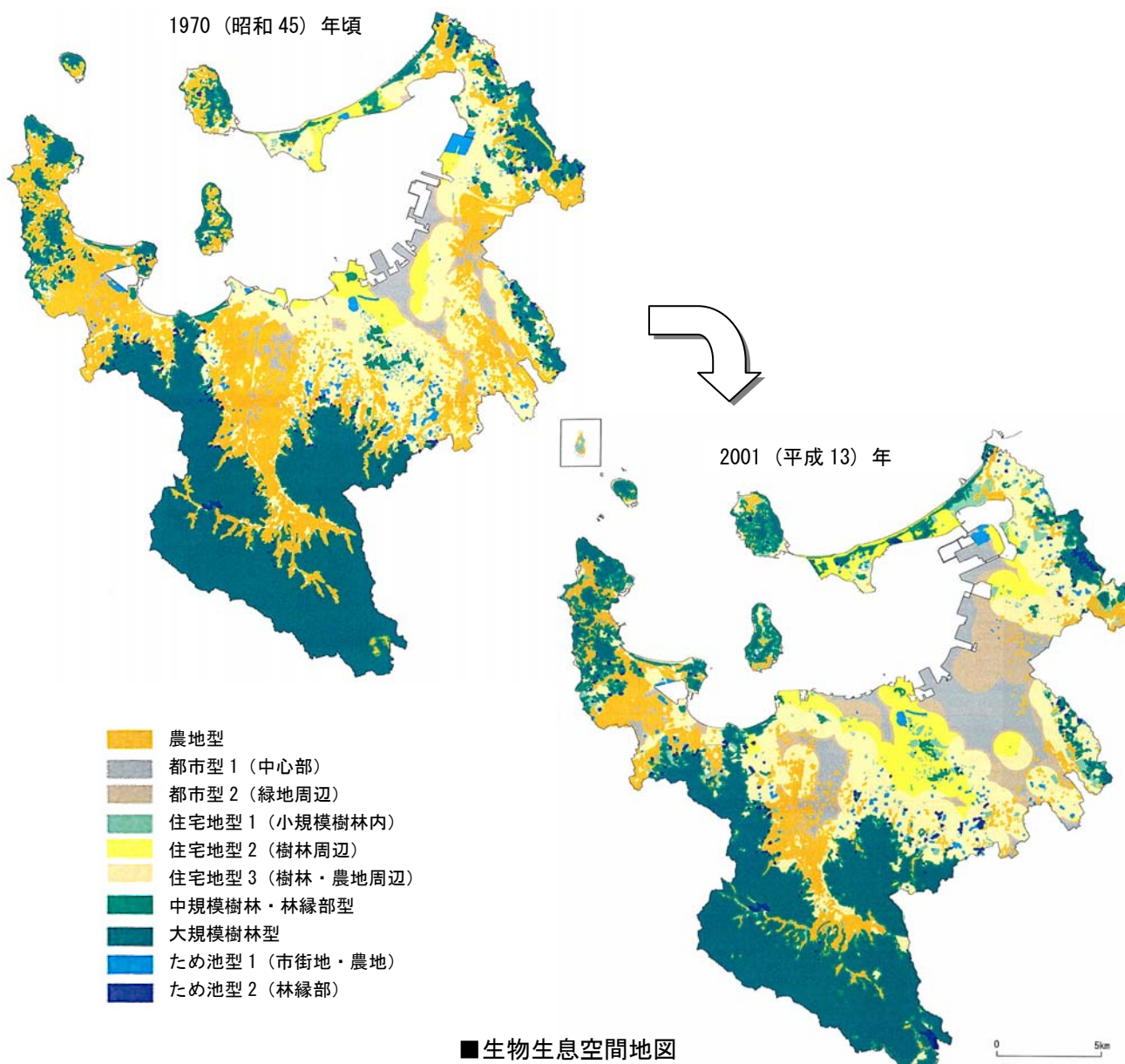
■福岡市の樹林、農地、水辺の分布

出典：平成 15 年度市域生態系調査業務委託報告書 (2004 年、福岡市環境局)

(2)種の多様性

1) 陸域生態系

陸域の生態系について、本市では、2002（平成14）～2003（平成15）年に、身近な生物として鳥類、チョウ類、トンボ類について調査を実施し、それらの出現状況を10類型に区分し、それぞれの類型が出現する環境を「樹林」、「農地」、「池」の分布状況と面積を基にモデル化し、生物生息空間地図を作成しています²¹。それによると、大規模樹林型、農地型、中規模樹林・林縁部型で種の多様性が高く、次いで、ため池型や住宅地型と続き、最も種の多様性が低いのが都市型という結果になっています。1970（昭和45）年頃と2001（平成13）年の生物生息空間モデルを比較すると、農地型と住宅地型の生物生息空間が減少し、都市型が拡大しているため、それに伴い、種の多様性も低下しているものと考えられます。



出典：平成15年度市域生態系調査業務委託報告書（平成16年、福岡市環境局）

²¹ 平成15年度市域生態系調査業務委託報告書、2004年、福岡市環境局

ア. 植物

植物については、種の多様性の変化を把握できるデータがないものの、土地の改変によって直接的な影響を最も受ける種であることから、樹林や農地の減少に伴い、種の多様性は急激に低下したものと考えられます。

イ. 哺乳類

哺乳類については長期にわたっての追跡調査は実施されていないため、種の多様性の変化は把握できていませんが、生態系の多様性が低下するのに伴い、種の多様性も低下しているものと推測されます。

しかし、宅地面積の拡大が収束しつつある近年（「2. (3) 環境の変化」の「土地利用面積構成比」）、各種の分布域は拡大傾向にあり、近年では全体として種の多様性は増加しているものと推測されます。

本市で実施した2000（平成12）年度及び2007（平成19）年度の自然環境調査では、近年の哺乳類・両生・爬虫類の確認状況の比較を行っています²²。それによると、確認種数については大きな変化はありませんが、多くの種で確認地点数が増加しており、分布域の拡大が認められます。

また、環境省の実施している自然環境保全基礎調査の結果でも、福岡県における哺乳類の分布域は拡大傾向にあります²³。

■哺乳類の確認地点数の変化（福岡市）

種名	確認メッシュ数	
	平成12年度	平成19年度
ジネズミ	0	2
ヒミズ	2	0
コウベモグラ	24	25
アブラコウモリ	3	8
タヌキ	10	12
キツネ	0	7
テン	5	12
イタチ属の一種	18	26
アナグマ	0	4
ニホンイノシシ	12	19
スミスネズミ	0	1
ハタネズミ	2	0
カヤネズミ	4	5
アカネズミ	8	10
ヒメネズミ	4	2
ノウサギ	3	6
合計種数	13	11

注：合計種数にイタチ属の一種は含めていない。

■ 減少
■ 増加

出典：平成19年度自然環境調査（ほ乳類・は虫類・両生類の生息状況）委託報告書（2008年、福岡市環境局）を一部改変。

■哺乳類の確認地点数の変化（福岡県）

種名	確認メッシュ数	
	昭和53年度	平成12～16年度
ニホンザル	15	32
タヌキ	186	239
キツネ	192	208
アナグマ	95	114
ニホンイノシシ	98	188
三ホンジカ	46	71

資料：第6回自然環境保全基礎調査 種の多様性調査 哺乳類分布調査報告書（平成16年、環境省）

²² 平成19年度自然環境調査（ほ乳類・は虫類・両生類の生息状況）委託報告書、平成20年、福岡市環境局

²³ 第6回自然環境保全基礎調査 種の多様性調査 哺乳類分布調査報告書、平成16年、環境省

ウ. 鳥類

本市でこれまで確認された鳥類は、18目66科357種であり、これは日本で記録のある鳥類の61%にあたり、市町村レベルとしては最も多い確認数です²⁴。

また、コアジサシやヤイロチョウなど全国的にも希少な鳥類の繁殖地にもなっています。コアジサシは、ほぼ毎年、博多湾で繁殖しており、博多湾は全国的にみても東京湾、伊勢湾、大阪湾と同じく重要な繁殖地の一つになっています。

福岡市は、北半球のシベリアやアラスカなどからカムチャッカ半島やサハリン経由で日本列島を縦断し南方へ渡る渡り鳥のルートと、朝鮮半島から九州を經由し南方へ渡るルートとが交差するクロスロードに位置し、国内でも有数の鳥類の渡りの中継地・越冬地となっています²⁵。

博多湾には、和白干潟、多々良川河口干潟、室見川河口干潟、瑞梅寺川河口干潟(今津干潟)などの干潟が分布しており、多くのシギ・チドリ類やカモ類が飛来しています。

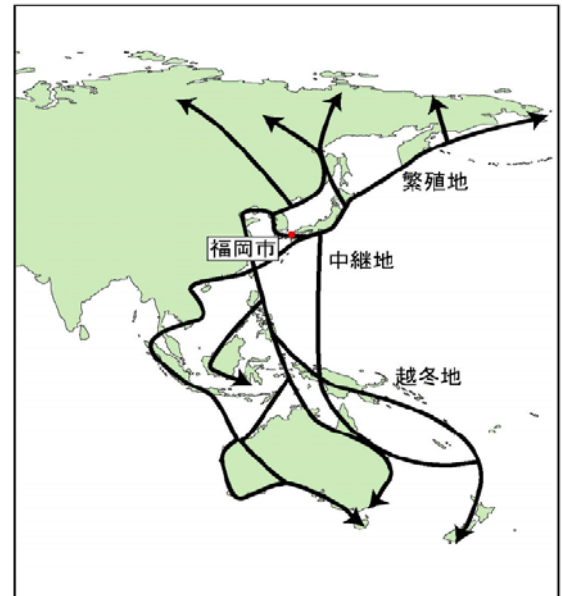
博多湾東部(和白・多々良)、今津干潟は、1996年に設立された「アジア・太平洋地域渡り性水鳥保全戦略」の下に発足した東アジア・オーストラリア地域において渡り鳥を保護する国際的なネットワーク「シギ・チドリ類ネットワーク」が定める「東アジア・オーストラリア地域シギ・チドリ類重要生息地ネットワーク」への参加基準を満たしています。

これまでの博多湾の沿岸環境の変化により、シギ・チドリ類の生息環境も変化してきましたが、依然として博多湾はシギ・チドリ類にとって重要な機能を担っています。

また、本州や朝鮮半島などで繁殖し、東南アジアで越冬するハククマやサシバ、アカハラダカなどの渡りのコースになっているため、春と秋の渡りの時期には、多くのタカ類も観察できます。

小鳥類の渡りのコースも本市を通過しており、渡りの時期には、市街地内に点在する緑地で、通常は山地でしかみられないような鳥類が観察できます。

このように、本市は鳥類の種の多様性が高く、繁殖地としてだけでなく、越冬地、中継地として世界的にみても重要な役割を果たしています。



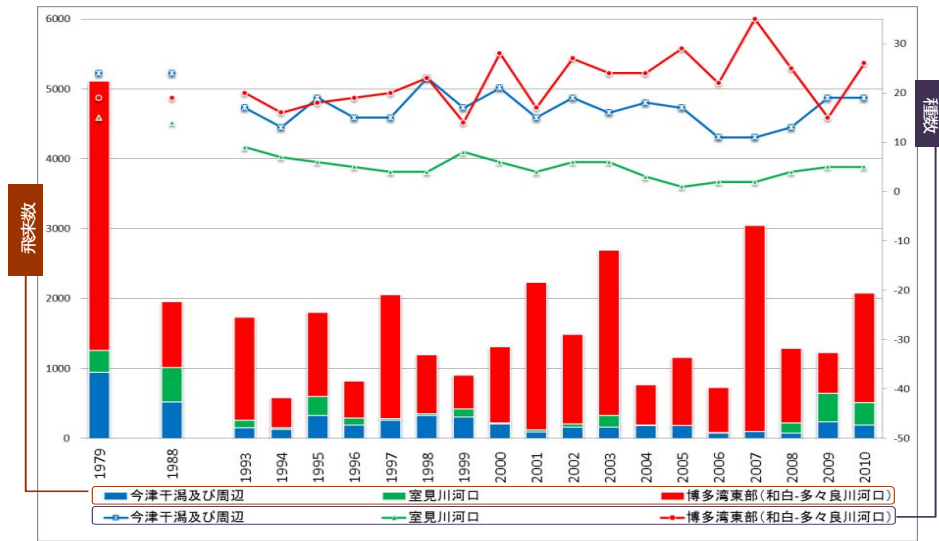
■シギ・チドリ類の渡りのルート

出典：福岡市野鳥公園基本構想（平成18年、野鳥公園基本構想検討委員会）

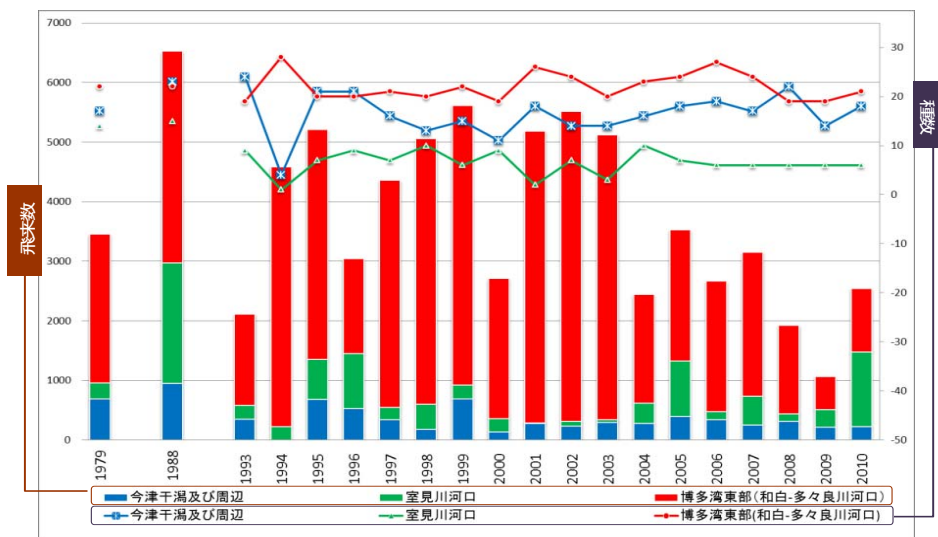
²⁴ 平成17年度自然環境調査(鳥類)委託報告書. 2006年. 福岡市環境局

²⁵ 福岡市野鳥公園基本構想(平成18年. 野鳥公園基本構想検討委員会)

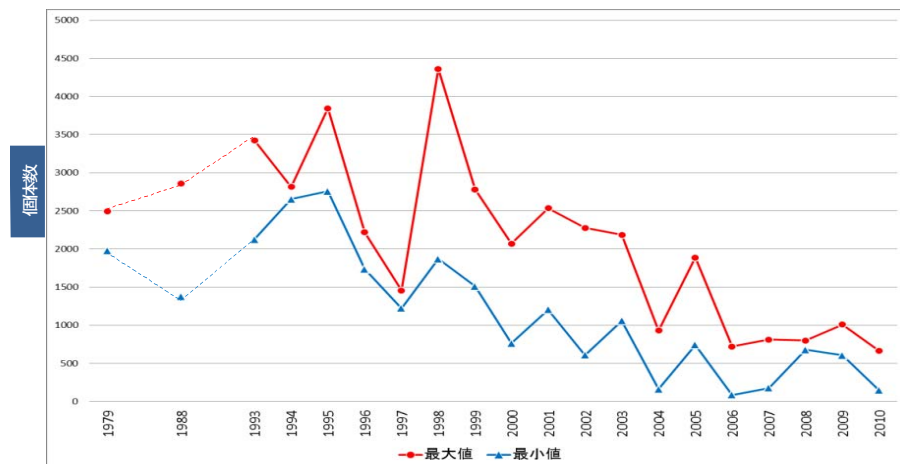
本市港湾局で行っているアイランドシティモニタリング調査等の結果より、博多湾東部のシギ・チドリ類は、埋め立てに伴って生じた工事区域内の水溜まり等を一時的に利用していたものの、工事の進捗に伴い、博多湾周辺に分散している傾向がみられます。



■博多湾に飛来するシギ・チドリ類の“飛来数”と“種数” 春季[3月-6月]

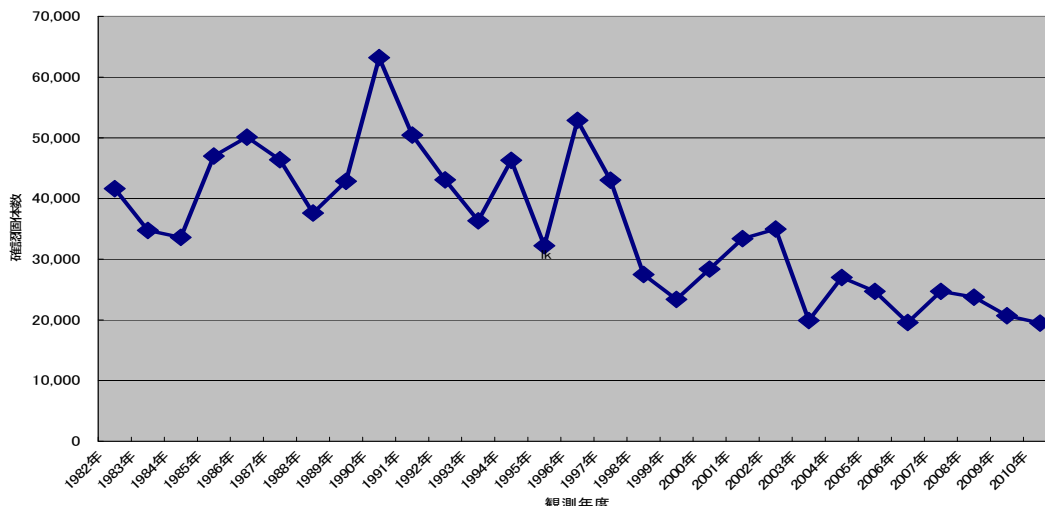


■博多湾に飛来するシギ・チドリ類の“飛来数”と“種数” 秋季[7月-10月]

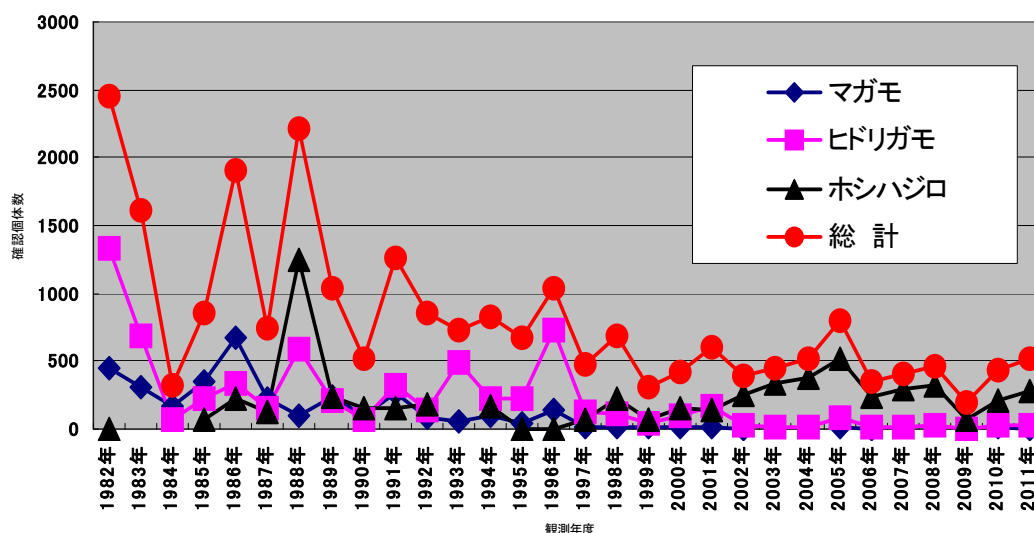


■博多湾東部(和白-多々良川河口)で、越冬期(12月-2月)に観察されるハマシギの個体数(最大値; 赤 と 最小値; 青) グラフ提供: ふくおか湿地保全研究会(港湾局データより作成)

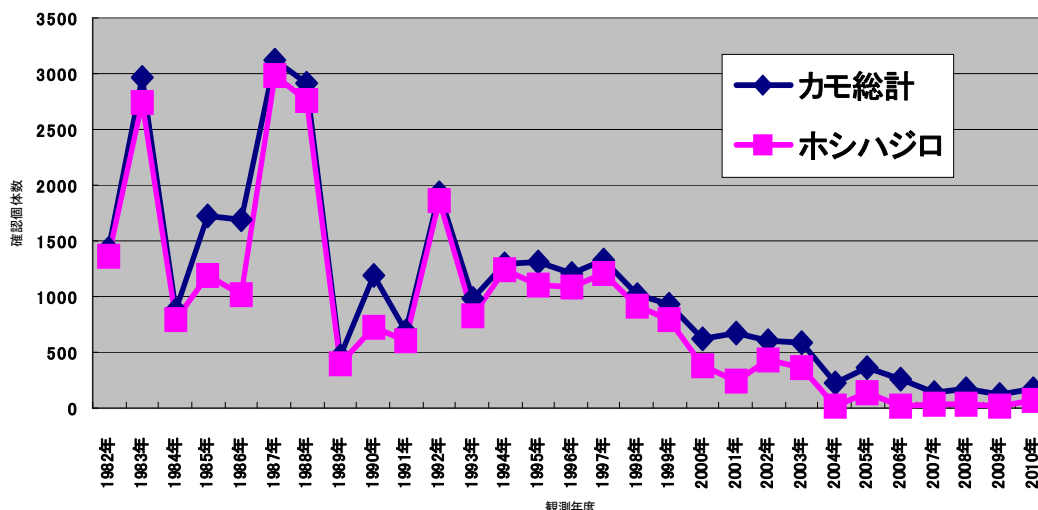
また、財団法人日本野鳥の会 福岡支部では、1982（昭和 57）年より、福岡市及び周辺でガン・カモ類のカウント調査を実施しています。観測員の増加によってダブルカウントをなくしてきたことなどにより、単純には比較できないものの、ガン・カモ類の飛来数に減少傾向が認められます。室見川河口や大濠公園における飛来数の変化をみても、いずれも減少傾向にあります。



■福岡市および周辺で確認したカモの確認個体数の経年変化



■室見川河口部で確認したカモの確認個体数の経年変化



■大濠公園で確認したカモの確認個体数の経年変化

グラフ提供：日本野鳥の会 福岡支部

その他の鳥類については、長期にわたっての追跡調査は実施されていないため、種の多様性の変化は把握できていませんが、近年の傾向からみても、全体としての種の多様性は低下しているものと推測されます。本市では自然環境調査を実施しており、その中で、1998（平成10）年度、2005（平成17）年度の自然環境調査やその他、本市の実施した調査結果を基に、近年の鳥類の個体数の増減について報告しています²⁶。近年は、確認種数に大きな変化はなく、一部の種では個体数が増加しているものの、多くの種で個体数が減少しています。個体数が増加している種としては、カワウ、アオサギなどの魚食性鳥類やツクシガモ、イワツバメ、ムクドリ、ソウシチョウなどが挙げられます。個体数が減少した種としては、オオヨシキリなどのヨシ原に生息する種、コミミズクなどの農耕地に生息する種、干潟や湿地に渡来するシギ・チドリ類、コアジサシやウグイスなどが挙げられます。

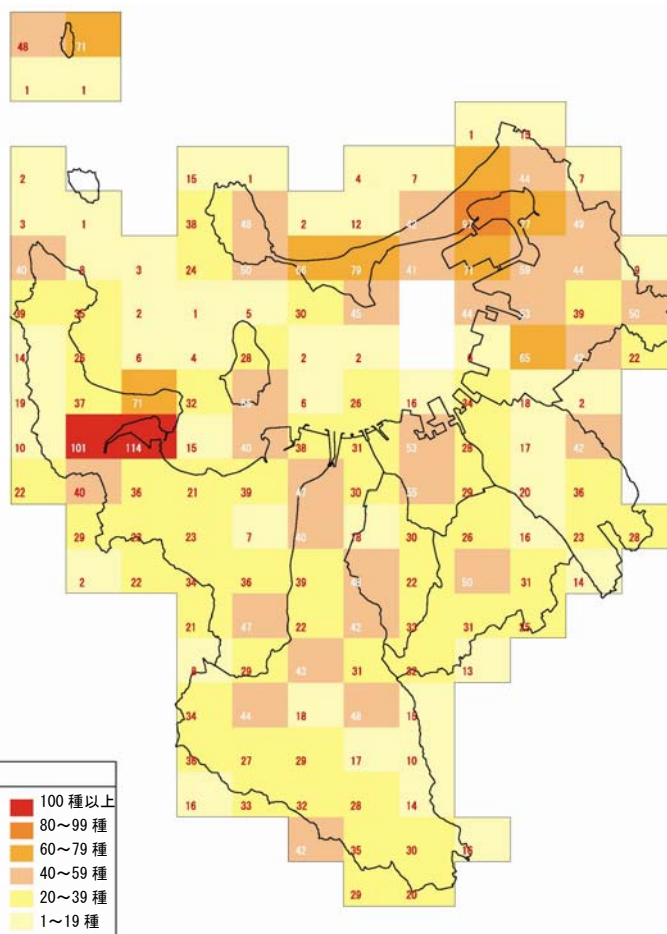
■鳥類の個体数の増減傾向

	個体数の増減						
	↗	↑	↓	↘	→	DD	-
種数	12	2	41	8	186	9	104

↗: 顕著に増加 ↑: 増加傾向
 ↓: 減少傾向 ↘: 顕著に減少
 →: 変化なし DD: 現状不明
 -: 定期的な飛来の見られない種のため、評価できない

資料：平成17年度自然環境調査（鳥類）委託報告書(平成18年、福岡市環境局)を基に作成

また、市内で鳥類の確認種数が多く、種の多様性が最も高い地区は、西区瑞梅寺川河口周辺となっており、博多湾東部海域、東区海の中道、西区小呂島なども確認種数が多い地区です。ただし、各メッシュの調査頻度が同一でない点には注意が必要です。



出典：平成17年度自然環境調査（鳥類）委託報告書（2006年、福岡市環境局）

²⁶ 平成17年度自然環境調査（鳥類）委託報告書、2006年、福岡市環境局

エ. 両生・爬虫類

両生・爬虫類については、長期にわたっての追跡調査は実施されていないため、種の多様性の変化は把握できていませんが、生態系の多様性が低下するのに伴い、種の多様性も低下しているものと推測されます。本市においては、特に農地の減少が著しく、農地環境に依存する種の割合の高い両生類については、減少が著しかったものと推測されます。

本市で実施した 2000（平成 12）年度及び 2007（平成 19）年度の自然環境調査では、近年の両生・爬虫類の確認状況の比較を行っています²⁷。それによると、近年は、爬虫類については、種毎の確認地点数をみると多少の増減はあるものの、顕著な変化のみられた種はなく、全体としての種の多様性には大きな変化は認められていません。両生類については、アマガエルの確認地点数が大きく減少する一方、ニホンアカガエルの確認地点数が増加しています。その他の種については、大きな変化はみられていません。近年は全体としての種の多様性には大きな変化は認められていません。

■両生・爬虫類の確認地点数の変化（福岡市）

種名	確認メッシュ数	
	平成12年度	平成19年度
カスミサンショウウオ	1	0
ブチサンショウウオ	2	1
イモリ	4	3
ニホンヒキガエル	1	2
アマガエル	14	9
タゴガエル	6	7
ニホンアカガエル	3	8
トノサマガエル	2	2
ヌマガエル	17	20
ウシガエル	9	9
ツチガエル	1	1
シュレーゲルアオガエル	0	1
カジカガエル	1	2
クサガメ	2	2
イシガメ	2	2
ヤモリ	13	19
トカゲ	7	6
カナヘビ	28	26
シマヘビ	9	11
ジムグリ	0	1
アオダイショウ	4	4
ヒバカリ	2	2
ヤマカガシ	5	7
マムシ	2	0
合計種数	22	22

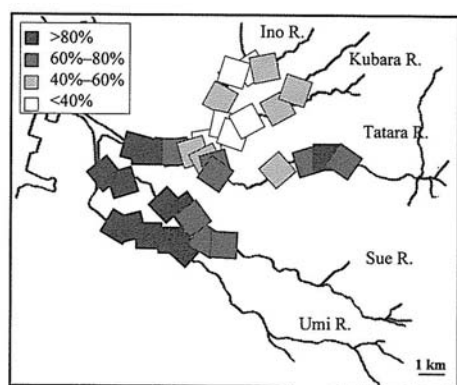
■ : 減少
■ : 増加

出典：平成 19 年度自然環境調査（ほ乳類・は虫類・両生類の生息状況）委託報告書（2008 年、福岡市環境局）

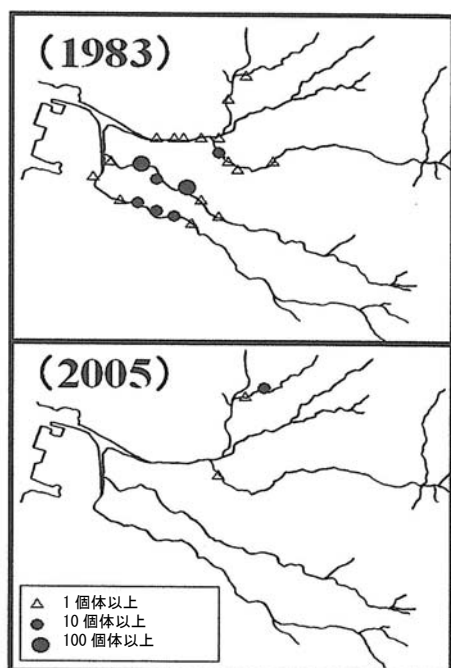
²⁷ 平成 19 年度自然環境調査（ほ乳類・は虫類・両生類の生息状況）委託報告書、平成 20 年、福岡市環境局

オ. 魚類

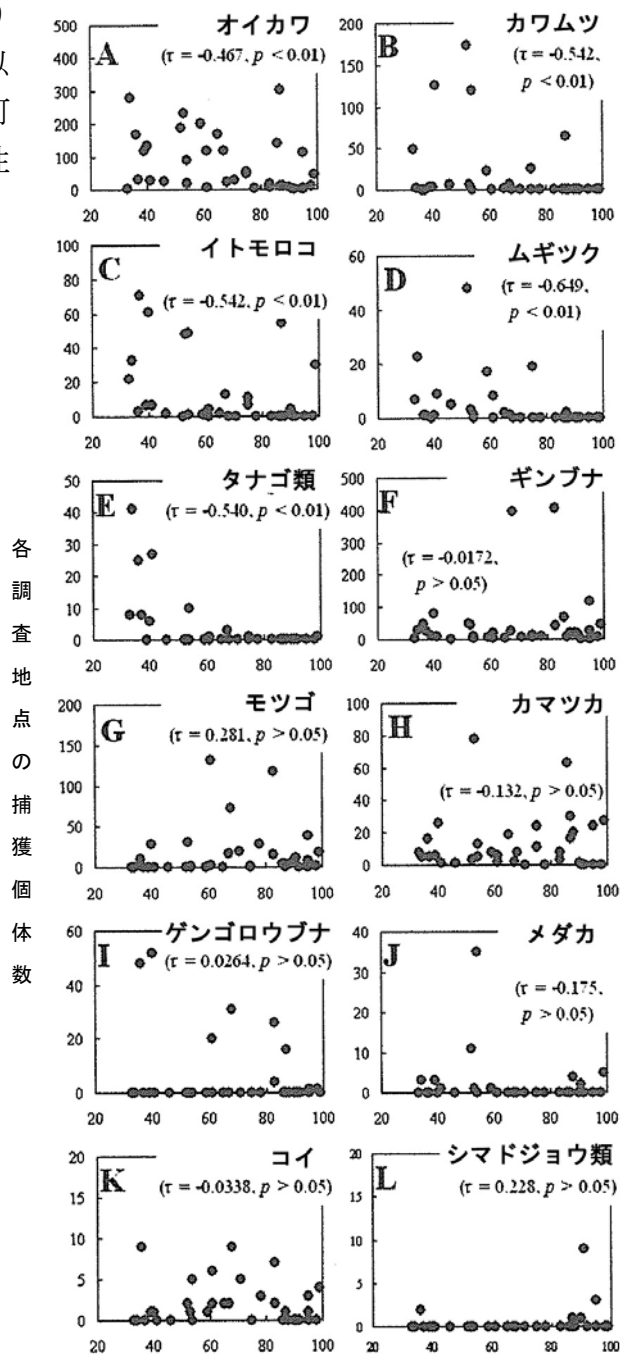
魚類については、多々良川水系において、タナゴ類を中心とした魚類相の変化が調査されています²⁸。1984（昭和58）年には23地点で採集されていたニッポンバラタナゴが2005（平成17）年にはわずか3地点となっており、福岡市域では確認されなくなっています。福岡市内では、その他のタナゴ類についても減少して、須恵川と宇美川ではタナゴ類の生息が確認されなくなっています。要因として、河川周辺の都市化が指摘され、タナゴ類の他にもオイカワ、カワムツ、イトモロコやムギツクなどは、周辺の都市化により個体数が減少の傾向がみられています。以上を踏まえると、市内の都市部を流れる河川では、都市化の進行とともに種の多様性が低下しているものと考えられます。



<各調査地点の都市化の割合>



<ニッポンバラタナゴの分布状況の比較>



調査地点から1km²内の都市用地の割合
※P<0.05の場合に、都市化の割合と個体数に相関が認められる。

出典：鬼倉・中島ほか、2006. 多々良川水系におけるタナゴ類の分布域の推移とタナゴ類・二枚貝の生息に及ぼす都市化の影響。水環境学会誌, Vol. 29, No. 12

■河川周辺の都市化の割合と魚類の出現個体数の関係

²⁸ 鬼倉・中島ほか、2006年、多々良川水系におけるタナゴ類の分布域の推移とタナゴ類・二枚貝の生息に及ぼす都市化の影響。水環境学会誌, Vol.29, No.12

本市では、1993（平成5）年から定期的に市内の主要河川で、自然環境調査を実施しています²⁹。1993（平成5）年以降、御笠川、樋井川、金屑川、室見川や瑞梅寺川では、魚類の確認種数に大きな変化は認められていませんが、多々良川と那珂川では、タナゴ類を中心に種の多様性が低下している傾向が認められます。

■市内河川における魚類の確認種数の変化

河川	平成5年	平成11年	平成18年	増減	備考
多々良川	30	21	15	↓	タナゴ減少
御笠川	12	21	19	→	
那珂川	33	33	27	↓	タナゴ減少
樋井川	13	22	14	→	
金屑川	10	17	14	→	
室見川	18	30	24	→	ニッポンバラタナゴ減少
瑞梅寺川	17	28	19	→	

↑：増加傾向
↓：減少傾向
→：変化なし

資料：平成18年度自然環境調査（水生生物）委託報告書（平成19年、福岡市環境局）を基に作成

カ. 昆虫類

市内全域において、昆虫類相の変化を長期にわたっての追跡調査は実施されていません。しかしながら、生態系の多様性が低下するのに伴い、種の多様性も同様に低下しているものと考えられます。

油山では、これまでに75種のチョウ類が記録されています。1991（平成3）年～2000（平成12）年に実施されたルートセンサス調査の結果によると、そのうち半数近くの種が、ほとんど確認されない、もしくは個体数が著しく減少しているという結果になっています。全体の確認個体数も1992（平成4）年の850個体をピークに年々少なくなり、1999（平成11）年に323個体、2000（平成12）年に388個体となり半減しています³⁰。

■油山におけるチョウ類の個体数の増減傾向

	個体数の増減					
	EX	↓↓	↓	→	DD	-
種数	1	12	23	17	16	6

EX：絶滅（30年間にわたり記録のない種）

↓↓：顕著に減少（10年間の調査中、10個体以内の記録であり、かつ個体数0の年が多くある）

↓：減少傾向（観察された最大数を基準として50%以上の減少が認められた種、もしくは近年になり断片的な記録が数回ある種）

→：変化なし（毎年観察でき、比較的安定した個体数である種）

DD：現状不明

-：環境要因や食草によって年により個体数が大きく変動する種、もしくは季節により長距離移動する種

資料：福岡市油山のチョウ-トランセクト調査10年間のまとめ-。（2003、佐々木）を基に作成

²⁹ 平成18年度自然環境調査（水生生物）委託報告書、2007年、福岡市環境局

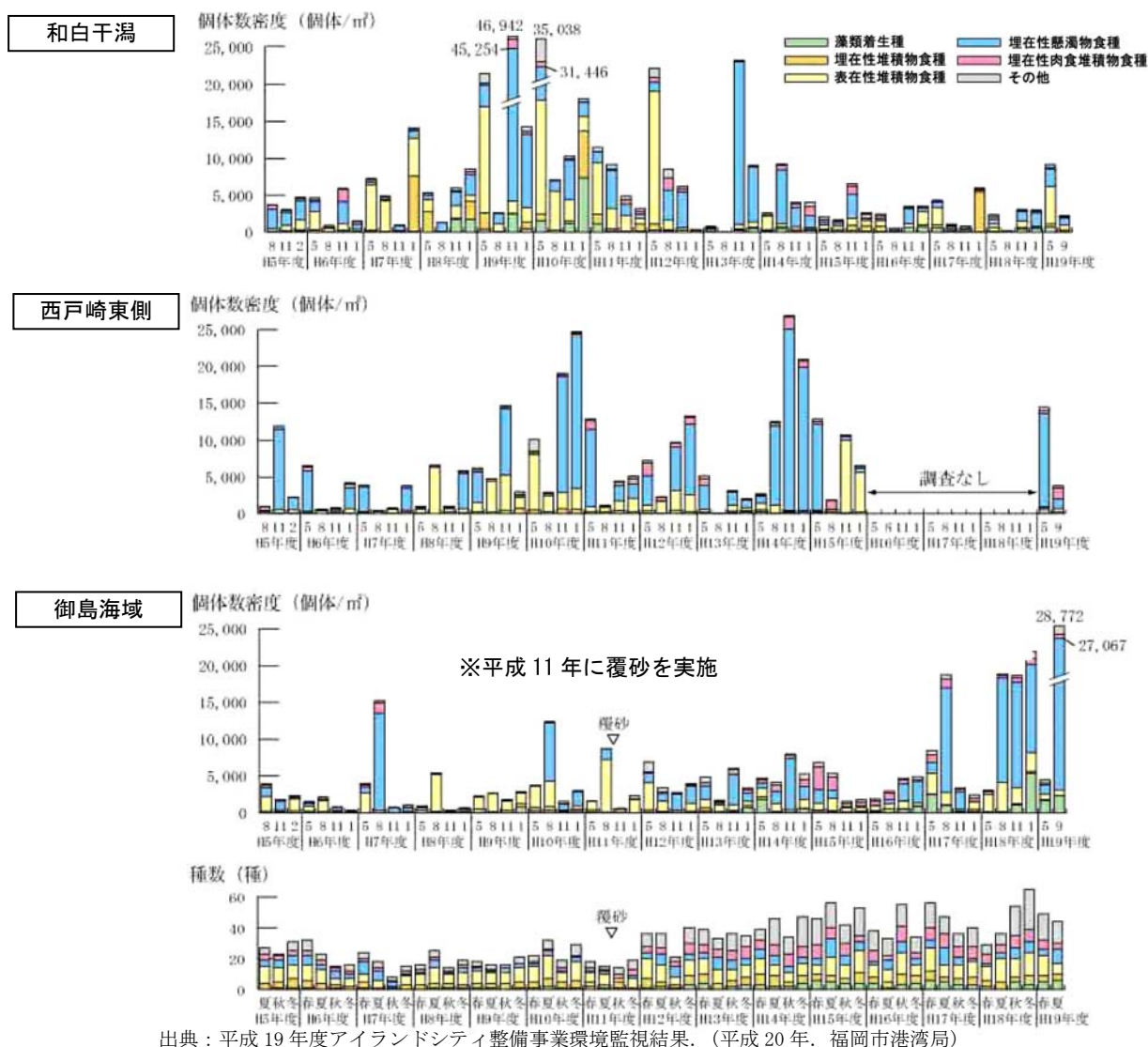
³⁰ 福岡市油山のチョウ-トランセクト調査10年間のまとめ-、2003年、佐々木、昆虫と自然38(3)

なお、本市の2009（平成21）年度の自然環境調査では、市域の環境の異なる5地点（里山環境、島しょ、照葉樹林帯、ブナ帯）で調査を実施した結果、18目246科1593種を確認しています³¹。

2) 沿岸・海洋生態系

沿岸・海洋生態系は、藻場や干潟、海浜域等から構成されていますが、埋め立て等による干潟面積等の減少や博多湾の水質の変化に伴い、昭和初期の頃と比較すると種の多様性も低下しているものと考えられます。

近年に関しては、博多湾奥部の底生動物相に関して調査が実施されています³²。これによると、夏季に個体数密度が減少する傾向がみられるものの、年による変化も大きく、明確な傾向はみられません。また、環境改善のために覆砂を実施したエリアでは、確認種数、個体数共に増加しており、種の多様性が増加しています。



■ 博多湾における底生動物の個体数密度の変化

³¹ 平成22年度自然環境調査（鳥類、昆虫類及び貴重植物）委託報告書。2011年。福岡市環境局

³² アイランドシティ整備事業環境監視結果。福岡市港湾局

(3)種の危うさ

1) 絶滅危惧種の分布状況

本項で示す図は、本市が1996（平成8）年度～2009（平成21）年度に実施した動植物に関する調査*において確認した種の位置情報にもとづいて、「環境省レッドリスト（2006、2007年、環境省）」及び「福岡県レッドデータブック2001（2001年、福岡県）」に掲載されている種を抽出し、3次メッシュとして表記したものです。

なお、これらの調査は、調査地点や頻度に偏りがあるため、必ずしも市内全域の状況を均等に把握しているものではないことに注意が必要です。

※使用した報告書一覧

- 「平成20年度自然環境調査データ変換業務報告書（2009年、福岡市環境局）」
- 「平成19年度自然環境調査（ほ乳類・は虫類・両生類の生息状況）委託報告書」（2008年、福岡市環境局）
- 「平成19年度自然環境調査（外来種の生息状況調査）委託報告書」（2008年、福岡市環境局）
- 「平成20年度自然環境調査（外来種の生息状況調査）委託報告書」（2009年、福岡市環境局）
- 「平成21年度自然環境調査（昆虫類及び貴重植物）委託報告書」（2009年、福岡市環境局・福岡市環境局）

<評価ランクの設定>

- ・図の凡例は、下表のように定義し、より希少性の高い種が確認されたメッシュに高評価を与えている。

■評価ランクの設定（植物）

評価 ランク	種の内訳				
	環境省レッドデータによる分類			福岡県レッドデータによる分類	
				維管束植物	植物群落
6	絶滅危惧	絶滅危惧Ⅰ類	絶滅危惧ⅠA類	絶滅危惧ⅠA類	Ⅰ類、Ⅰ～Ⅱ類
5			絶滅危惧ⅠB類	絶滅危惧ⅠB類	Ⅱ類
4		絶滅危惧Ⅱ類	絶滅危惧Ⅱ類	Ⅲ類	
3	準絶滅危惧			準絶滅危惧	Ⅳ類
2	情報不足			情報不足	—
1	絶滅のおそれのある地域個体群			野生絶滅	—

注：評価ランク「2」及び「1」は該当なし。

■評価ランクの設定（その他の分類群）

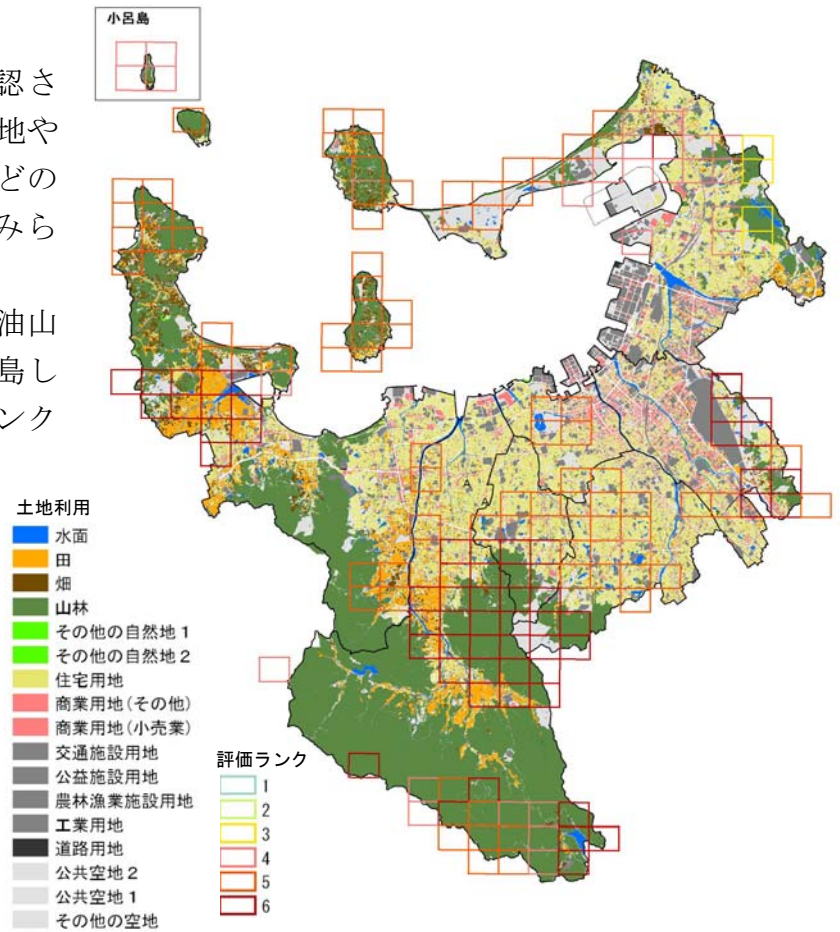
評価 ランク	種の内訳					
	環境省レッドデータによる分類			福岡県レッドデータによる分類		
6	絶滅危惧	絶滅危惧Ⅰ類	絶滅危惧ⅠA類	絶滅危惧	絶滅危惧Ⅰ類	絶滅危惧ⅠA類
5			絶滅危惧ⅠB類			絶滅危惧ⅠB類
4		絶滅危惧Ⅱ類	絶滅危惧Ⅱ類			
3	準絶滅危惧			準絶滅危惧		
2	情報不足			情報不足		
1	絶滅のおそれのある地域個体群			そのほかのカテゴリ		

ア. 植物

本市内でこれまでに確認されている絶滅危惧種は、草地や明るい林、水田やため池などの水辺に生育する種が多くみられます。

現在は、山地（脊振山と油山周辺）、耕作地、ため池、島しょなどの沿岸部に、評価ランク 6 や 5 に該当する種が多く分布しています。

なお、東平尾地区にも評価ランクの高い種が多く分布していますが、このうち評価ランク 6 に該当するハイビヤクシン、バイカイカリソウは植栽です。

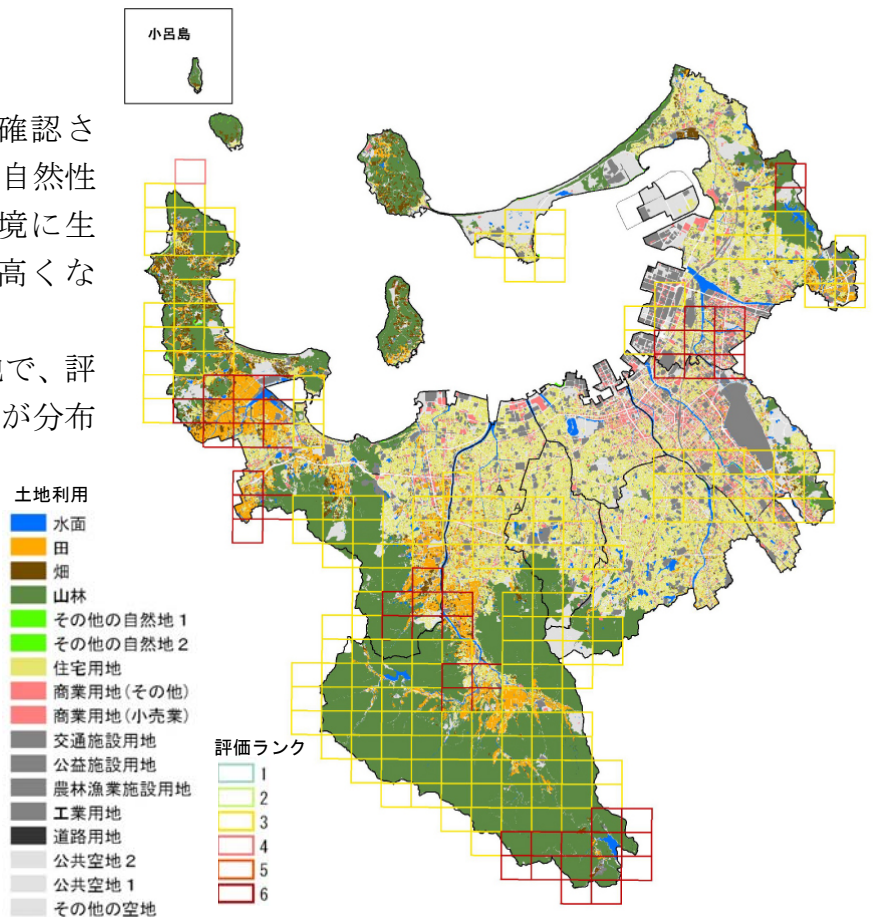


■絶滅危惧種（植物）の分布状況

イ. 哺乳類

本市内でこれまでに確認されている絶滅危惧種は、自然性の高い環境や特殊な環境に生息する種でその割合が高くなっています。

現在は、耕作地と山地で、評価ランク 6 に該当する種が分布しています。



■絶滅危惧種（哺乳類）の分布状況

ウ. 鳥類

本市内でこれまでに確認されている絶滅危惧種は、シギ・チドリ・カモ類などの旅鳥や冬鳥の割合が高くなっています。

現在は、干潟や沿岸域、山地では脊振山や油山周辺に、評価ランク6や5に該当する種が多く分布しています。

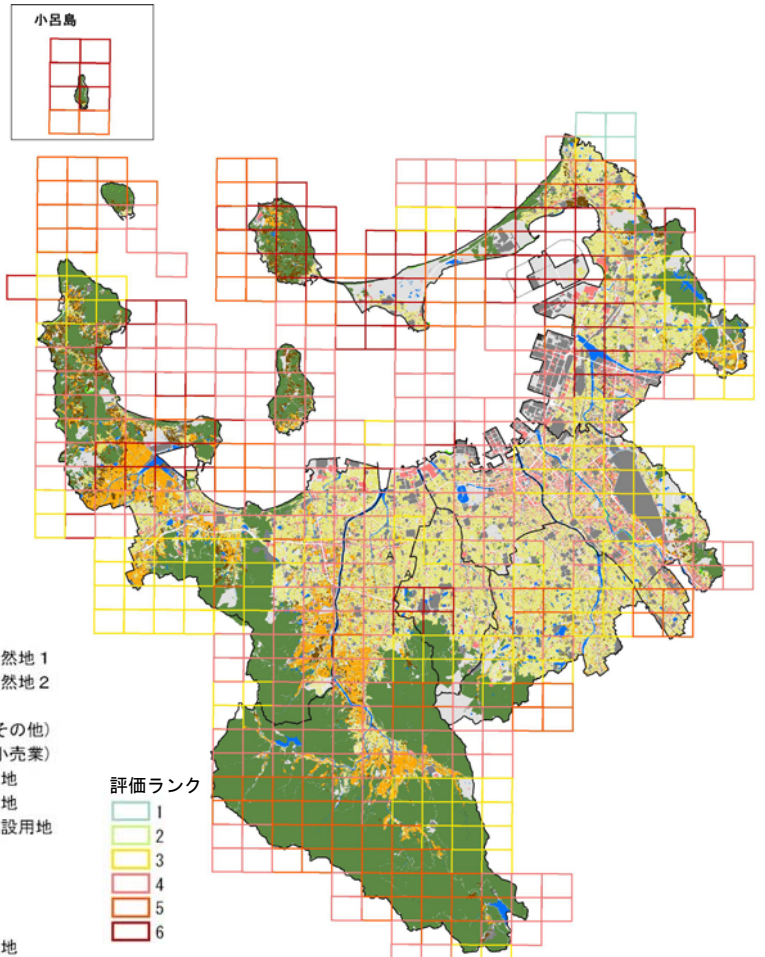
河川沿いや海域にも比較的評価ランクの高い種が多く分布しています。



評価ランク



■絶滅危惧種（鳥類）の分布状況



エ. 爬虫類

本市内でこれまでに確認されている絶滅危惧種は、海域に生息するアカウミガメ(産卵環境として砂浜を利用)と里地環境を主な生息場所とするイシガメやヘビ類です。

現在は、海の中道で、評価ランク 5 に該当する種が確認されています。

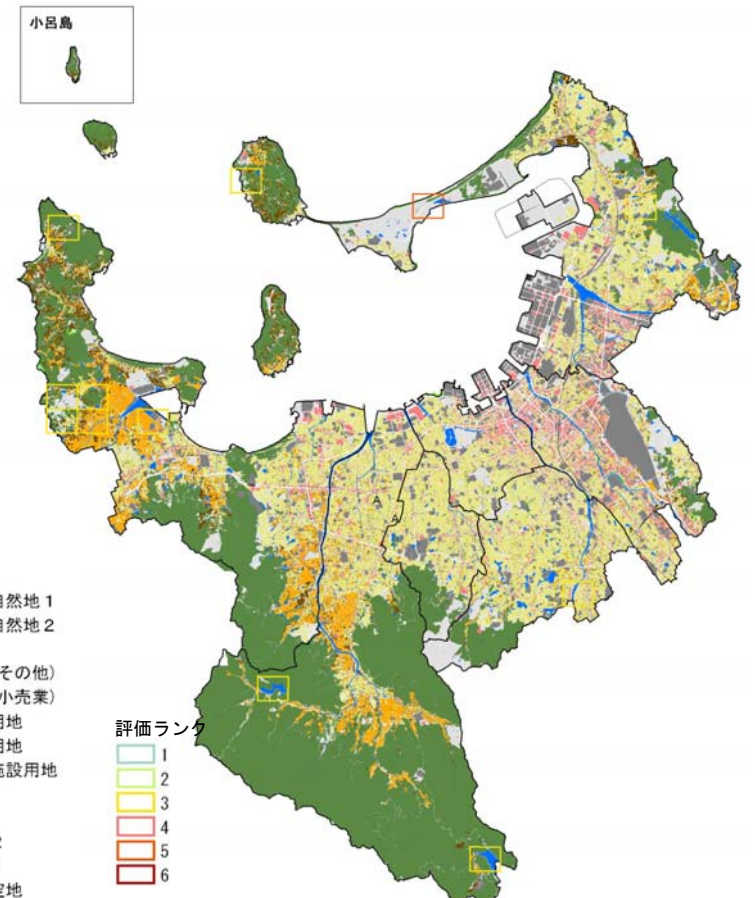
その他は、耕作地や水辺などに評価ランク 3 に該当する種が分布しています。



評価ランク



■絶滅危惧種（爬虫類）の分布状況

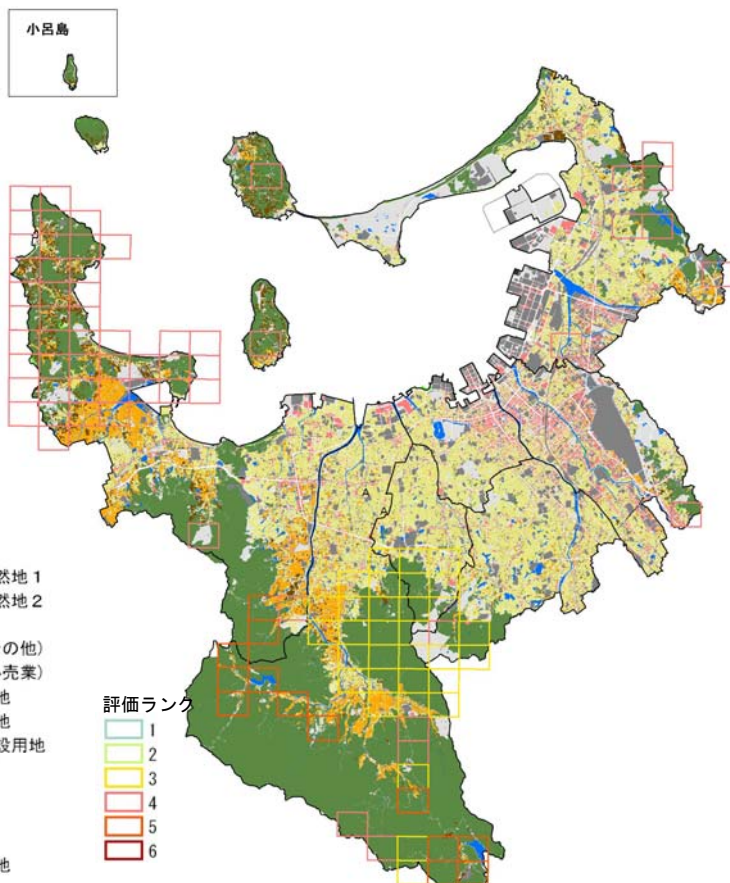


オ. 両生類

本市内でこれまでに確認されている絶滅危惧種は、主に里地里山環境に生息する種です。

現在は、山間部の河川沿いに評価ランク5に該当する種が多く分布しています。

また、糸島半島や立花山周辺などの里地里山環境でも比較的評価ランクの高い種が分布しています。



■絶滅危惧種（両生類）の分布状況

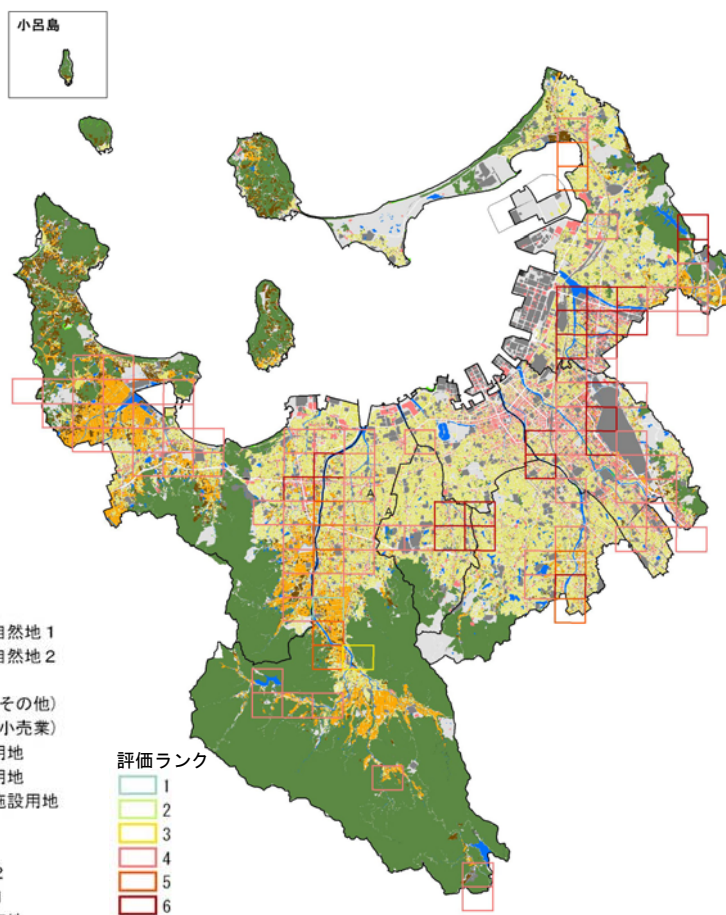
カ. 魚類

本市内でこれまでに確認されている絶滅危惧種は、主に自然性の高い中小河川などに生息する種や干潟、汽水域に生息する種です。

多々良川水系や室見川、樋井川、那珂川などで、評価ランク6に該当する種が確認されていたが、現在は既に絶滅している箇所も少なくないと考えられます。

室見川や今津干潟、和白干潟に評価ランク5に該当する種が分布しています。

また、各河川周辺の市街地でも評価ランク4に該当する種が分布していますが、これは主に用水路などで確認されたメダカです。

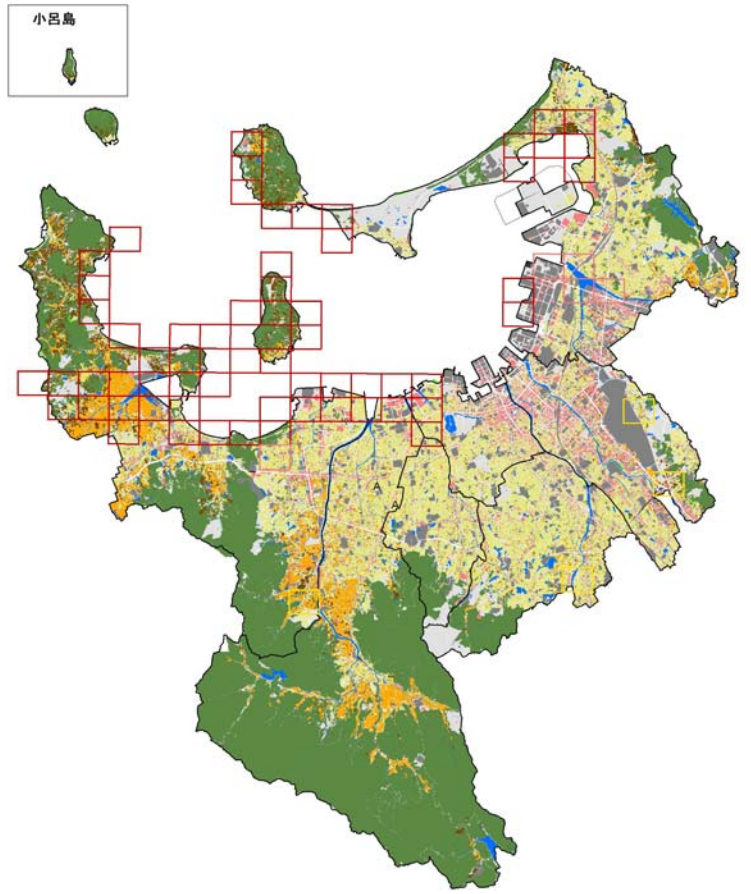


■絶滅危惧種（魚類）の分布状況

キ. 底生動物

本市内でこれまでに確認されている絶滅危惧種は、主に干潟に生息する種です。

現在は、評価ランク 6 や 5 に該当する種は、主に干潟、海域に分布しています。



■絶滅危惧種（底生動物）の分布状況

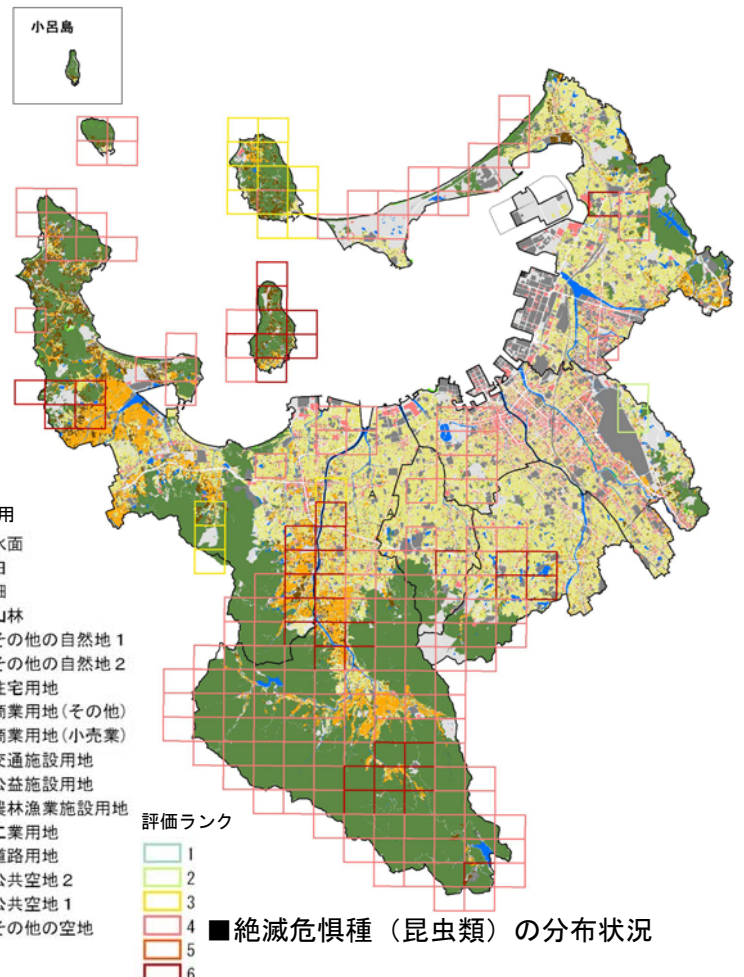
ク. 昆虫類

本市内でこれまでに確認されている絶滅危惧種は、草地や明るい林、水田やため池などの水辺に多種する種が多い状況です。

現在は、能古島や椎原川周辺などの良好な里地里山環境やため池に評価ランク 6 に該当する種が分布しています。

脊振山や自然環境の残る沿岸部のほか、市街地の中でも緑地やため池が存在する箇所では、比較的評価ランクの高い種が確認されています。

なお、室見川で確認されている評価ランク 6 に該当する種は、シルビアシジミですが、近年の確認はなく、絶滅したものと思われます。



■絶滅危惧種（昆虫類）の分布状況

2) 絶滅危惧種の確認状況の変化

絶滅危惧種の確認状況を経年的に把握できている分類群について整理しました。

ア. 市内で絶滅した可能性が高い動植物

過去に記録はされていますが、近年生息が確認されていない、または分布が特定されていない種として、キキョウ、ヒナモロコ、ウラギンスジヒョウモンなど計10種が挙げられています³³。(なお、草地環境に生息するシルビアシジミなども近年確認されなくなっています。)

これらは、生育生息環境の消失が、主な減少要因であると考えられます。

植物や昆虫類などの多くは、主に草地環境などの明るい里地里山環境に生育生息する種であり、そのような環境は、市内で顕著に減少した環境であると考えられます。

また、ヒナモロコについては、生態に不明な点が多いのですが、本市周辺の平野部の流れのゆるやかな小川や浅い湖沼、用水路に生息していたとされます。現在、久留米市に残っている野外の個体群は、水田と水路を往き来し生活しているのが確認されており、水田地帯に囲まれた流れのある土水路が主な生息環境であったと推測されています³⁴。市内においては、水田環境の減少が著しく、圃場整備に伴う水路のコンクリート化が、本種の減少にさらに拍車をかけたものと推測されます。

■市内で絶滅した可能性が高い動植物とその生育生息環境

分類群	種名	主な生育生息環境
植物	キキョウ	日当たりの良い山地や野原
	リンドウ	日当たりの良い山地や野原
魚類	ヒナモロコ	流れの緩やかな細流、用水路やこれに続く浅い池
昆虫類	ウラギンスジヒョウモン	明るい草原、堤防など
	ウラナミジャノメ	明るい疎林や路傍、草原
	クモガタヒョウモン	日当たりの良い草原や堤防
	ヒオドシチョウ	低地～低山地の樹林帯
	ミヤマチャバナセセリ	高地の草原や山間の路傍、湿原の周縁
甲殻類	シオマネキ	泥質干潟
貝類	ビョウブガイ	アマモが生えた内湾の海底

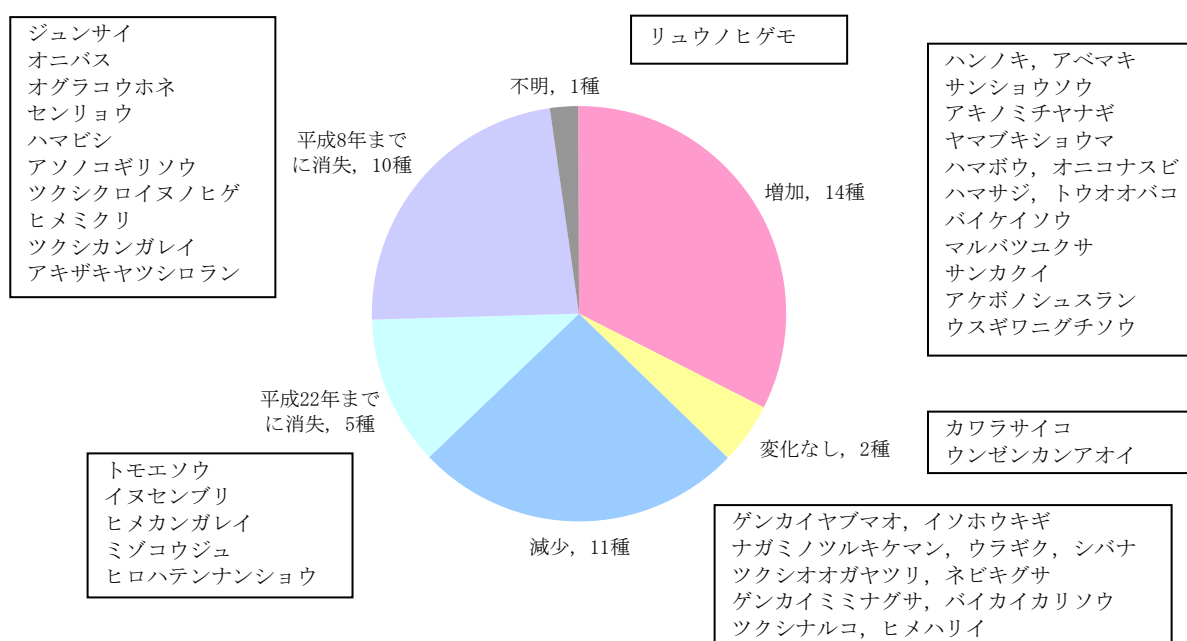
資料：福岡市環境配慮指針（改訂版）（平成19年、福岡市）

³³ 福岡市環境配慮指針（改訂版）、平成19年、福岡市

³⁴ 田主丸のヒナモロコ—その生態と保護活動の記録—、平成21年、ヒナモロコ里親会

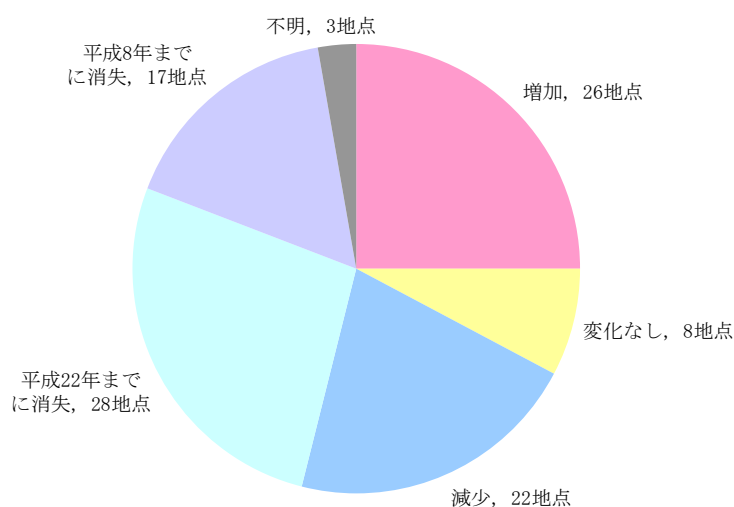
イ. 植物

過去に確認した絶滅危惧種 43 種について、2009～2010（平成 22～23）年に追跡調査を実施しています³⁵。43 種のうち、1996（平成 8）年までに消失した種は 10 種、2010（平成 22）年までに消失した種は 5 種、1996（平成 8）年度に比べて生育量が減少した種は 11 種、増加した種は 14 種、変化なしは 2 種でした。調査地点別の生育量（個体数または分布面積）は、調査地点 104 地点のうち、1996（平成 8）年までに消失した地点は 17 地点、2010（平成 22）年までに消失した地点は 28 地点、1996（平成 8）年度に比べて調査対象種の生育量が減少した地点は 22 地点、増加した地点は 26 地点、変化なしは 8 地点でした。



■絶滅危惧種（植物）の種別の生育量の変化

出典：平成 22 年度自然環境調査（鳥類、昆虫類及び貴重植物）委託報告書（2011 年、福岡市環境局）



■絶滅危惧種（植物）の調査地点別の生育量の変化

出典：平成 22 年度自然環境調査（鳥類、昆虫類及び貴重植物）委託報告書（2011 年、福岡市環境局）

³⁵ 平成 21 年度自然環境調査（昆虫類及び貴重植物）委託報告書。2010 年。福岡市環境局
平成 22 年度自然環境調査（鳥類、昆虫類及び貴重植物）委託報告書。2011 年。福岡市環境局

ウ. 哺乳類・両生類・爬虫類

近年の絶滅危惧種の確認状況としては、2007（平成19）年度に哺乳類3種、爬虫類2種、両生類5種が確認されています。2000（平成12）年度と比較すると確認地点数ではアナグマとニホンアカガエルの増加、ハタネズミが減少していますが³⁶、分類群としては近年は種の危うさに大きな変化はないものと考えられます。

エ. 鳥類

近年の絶滅危惧種の個体数の増減について、平成17年度自然環境調査（鳥類）委託報告書（2006年、福岡市環境局）のデータを基に整理しました。絶滅危惧種のうち、個体数が増加しているものは8種、減少しているものは24種となっています。

■鳥類絶滅危惧種の個体数の増減傾向

		個体数の増減						
		↗	↑	↓	↘	→	DD	-
天然記念物	国指定天然記念物	0	0	0	0	2	0	3
	国指定特別天然記念物	0	0	0	0	0	0	1
種の保存法	国内希少野生動植物種	0	0	0	0	3	0	4
	国際希少野生動植物種	0	0	1	0	1	0	2
環境省レッドリスト	絶滅危惧ⅠA類	1	0	0	0	2	0	2
	絶滅危惧ⅠB類	1	0	0	0	4	0	5
	絶滅危惧Ⅱ類	0	1	3	1	8	0	8
	準絶滅危惧	1	0	1	0	6	2	3
	情報不足	0	0	0	1	2	0	7
福岡県レッドリスト	絶滅危惧ⅠA類	1	0	0	0	1	0	4
	絶滅危惧ⅠB類	0	0	0	1	6	0	0
	絶滅危惧Ⅱ類	1	1	7	3	6	2	3
	準絶滅危惧	1	0	5	0	12	0	5
	情報不足	0	0	0	1	0	1	0
	保全対策依存	0	0	0	0	1	0	0
合計		6	2	17	7	54	5	47

↗: 顕著に増加

↓: 減少傾向

→: 変化なし

↑: 増加傾向

↘: 顕著に減少

DD: 現状不明

-: 定期的な飛来の見られない種のため、評価できない

資料：平成17年度自然環境調査（鳥類）委託報告書（2006年、福岡市環境局）を基に作成

オ. 魚類

近年の絶滅危惧種の確認状況について、平成18年度自然環境調査（水生生物）委託報告書（2007年、福岡市環境局）のデータを基に整理した結果、確認された絶滅危惧種の種数は、7河川中、5河川で減少しています。

■市内各河川における絶滅危惧種の確認種数の変化

河川	平成5年	平成11年	平成18年	増減	備考
多々良川	8	2	1	↓	タナゴ類・オヤニラミ減少
御笠川	2	2	1	↓	
那珂川	9	8	5	↓	タナゴ類減少
樋井川	2	2	1	↓	
金屑川	3	2	0	↓	
室見川	4	6	6	→	ニッポンバラタナゴ減少
瑞梅寺川	1	2	1	→	

↑: 増加傾向

↓: 減少傾向

→: 変化なし

資料：平成18年度自然環境調査（水生生物）委託報告書（2007年、福岡市環境局）を基に作成

³⁶ 平成19年度自然環境調査（哺乳類・爬虫類・両生類の生息状況）委託報告書、2008年、福岡市環境局

カ. 底生動物

博多湾におけるカブトガニの生息状況は、年々悪化しており、最近では、今津干潟で確認される産卵つがい数は数つがいにとどまっています。また、博多湾における捕獲個体数に関しても、1988（平成 10）年以降、急激に減少しています。カブトガニは、国際自然保護連合（IUCN）、環境省、水産庁のレッドデータブックで絶滅危惧種に指定されている希少生物であり、国際的な保護が望まれています。

■今津干潟におけるカブトガニの産卵つがい数の推移

年 度	大 潮 期		大 潮 期 以 外	
	調査回数(日数)	産卵つがい数	調査回数(日数)	産卵つがい数
平成 8 年 度	17 (13)	6	—	—
平成 9 年 度	32 (16)	23	—	—
平成 10 年 度	34 (17)	37	—	—
平成 11 年 度	24 (12)	17	—	—
平成 12 年 度	34 (17)	12	18 (13)	10
平成 13 年 度	30 (15)	8	18 (12)	1
平成 14 年 度	30 (15)	1	24 (17)	0
平成 15 年 度	30 (16)	3	23 (16)	3
平成 16 年 度	29 (15)	2	25 (16)	2
平成 17 年 度	30 (15)	3	25 (18)	3

出典：平成 21 年度版福岡市の環境（2010 年、福岡市環境局）

■博多湾におけるカブトガニの捕獲数の推移

年 度	種 別	雄	雌	計
平成 9 年 度	標識個体数	545	257	802
	再捕獲個体数	179	48	227
平成 10 年 度	標識個体数	474	313	787
	再捕獲個体数	428	178	606
平成 11 年 度	標識個体数	62	80	142
	再捕獲個体数	18	14	32
平成 12 年 度	標識個体数	42	23	65
	再捕獲個体数	27	17	44
平成 13 年 度	標識個体数	15	11	26
	再捕獲個体数	9	3	12
平成 14 年 度	標識個体数	16	8	24
	再捕獲個体数	9	0	9
平成 15 年 度	標識個体数	10	12	22
	再捕獲個体数	1	2	3
平成 16 年 度	標識個体数	20	5	25
	再捕獲個体数	8	7	15
平成 17 年 度	標識個体数	12	4	16
	再捕獲個体数	6	2	8
平成 18 年 度	標識個体数	24	14	38
	再捕獲個体数	5	0	5
平成 19 年 度	標識個体数	19	5	24
	再捕獲個体数	14	5	19
平成 20 年 度	標識個体数	23	16	39
	再捕獲個体数	7	3	10
平成 21 年 度	標識個体数	32	9	41
	再捕獲個体数	4	1	5
平成 22 年 度	標識個体数	98	41	139
	再捕獲個体数	25	7	32

※標識個体：新たに捕獲し標識を貼付した個体。

再捕獲個体：捕獲時に既に標識が貼付されていた個体。2回以上再捕獲した個体を含む。

出典：平成 21 年度版福岡市の環境（2010 年、福岡市環境局）

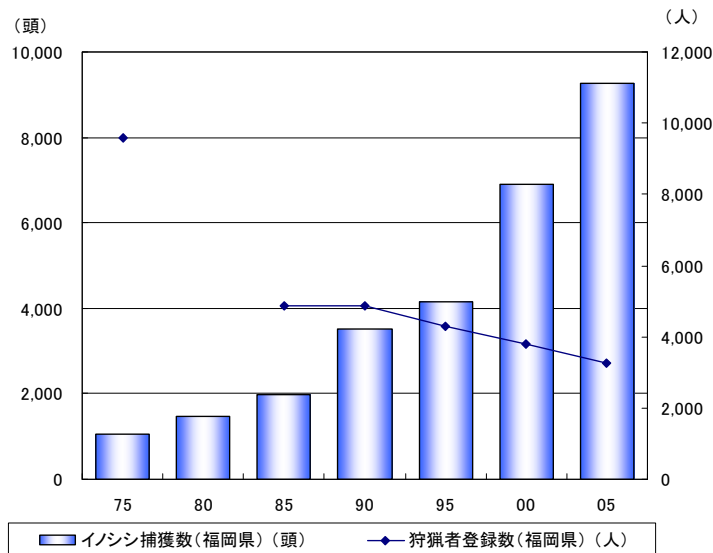
3) 特定種の増加

生物多様性に影響を与える要因として、シカやイノシシの個体数の増加が課題となっています。日光や大台ヶ原など全国各地では、個体数の増加したシカの食害により下層植生が生育せず樹林の更新がされない、草本類がシカの食べない種類しか生育しないなど、特に植物への影響が顕著です。また、イノシシによる農林作物への被害も年々増加傾向にあります。

本市内でも、近年、イノシシによる農林作物の被害が著しく増加し、課題となっています。1975（昭和50）年頃には、1600頭程度であったイノシシの捕獲数が、2005（平成17）年頃には、8000頭を超えています。その一方で、狩猟者登録数は減少傾向にあります。

耕作放棄地の広がりイノシシに格好の餌場を提供し、そのために人里近くまでイノシシが出没するようになったことなどが理由として考えられます。

一方、シカについては、周辺域から福岡市東部にまで分布域が拡大しつつあります。



■イノシシ捕獲数と狩猟登録者数の推移(福岡市)

資料：福岡県特定鳥獣（イノシシ）保護管理計画（第2期）（平成19年、福岡県水産林務部緑化推進課）



■イノシシの分布域の拡大状況(福岡県)

出典：第6回動植物分布調査検索（環境省 生物多様性情報システム）