

【南区】洪水ハザードマップ

(対象河川：那珂川・樋井川)

【Minami Ward】 Flood Hazard Map

【南区】 洪涝防災地图

【미나미구】 홍수위험지도

洪水ハザードマップ (南区版)

▶洪水ハザードマップは、現在の川の幅、深さ、ダム等が整備されている状況で、「想定される最大規模の降雨」による洪水によって那珂川、樋井川が氾濫した場合の浸水状況を、福岡県がシミュレーションにより予測した結果を示しています。

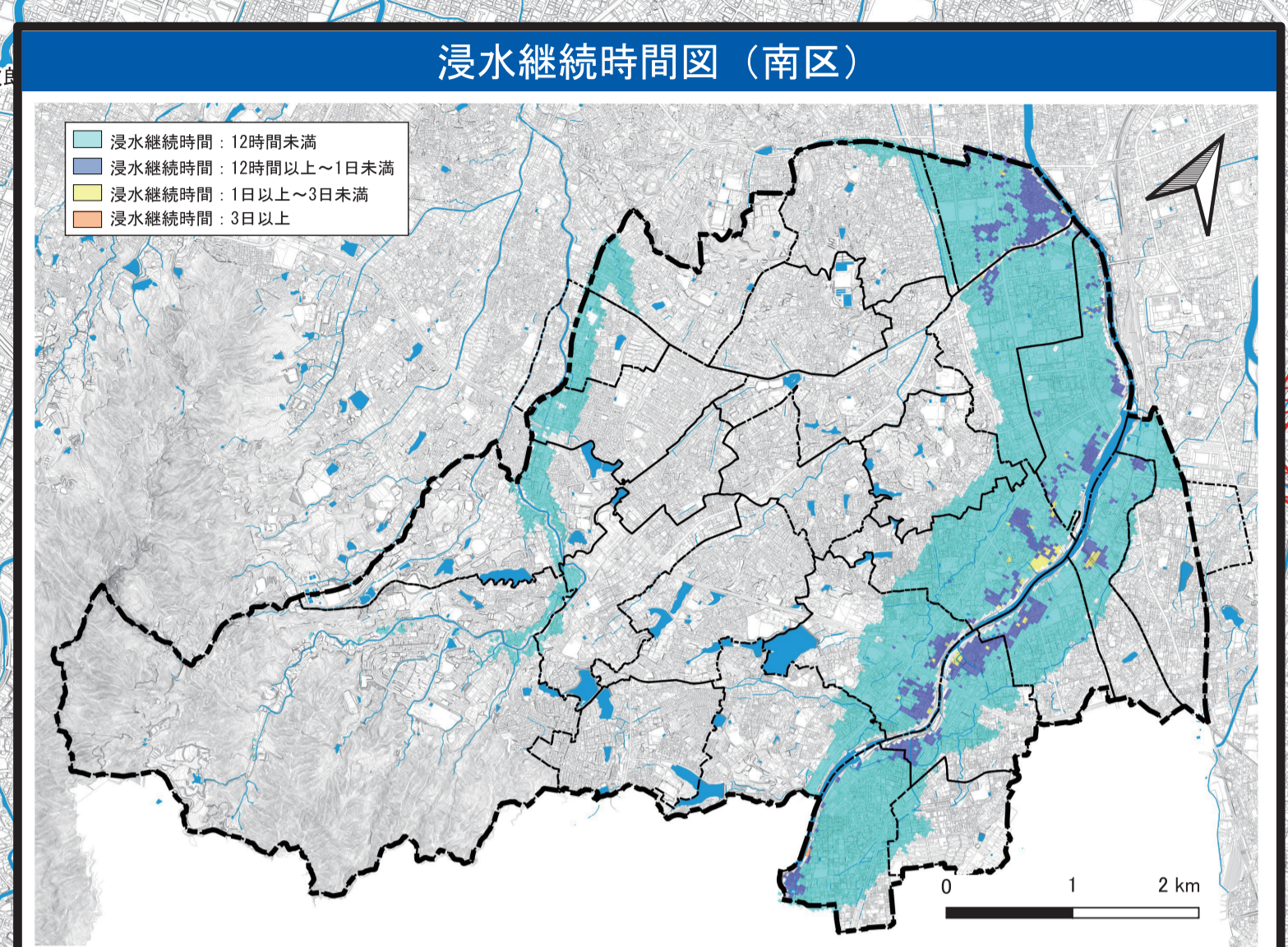
▶「想定される最大規模の降雨」は以下のとおりです。

- 那珂川流域：961mm/24時間
- 樋井川流域：615mm/6時間

【凡例：水深の目安】

河川沿いの の箇所は「家屋倒壊等氾濫想定区域」を示しています。

なお、雨の降り方や中小河川の氾濫等によって浸水の状況が変わるため、このマップで示した以外の場所も浸水する可能性がありますので、十分にご注意ください。



家屋倒壊等氾濫想定区域

家屋倒壊等氾濫想定区域には、次の2種類があります。

- ：氾濫流
- ：河岸侵食

堤防の決壊等が発生した場合に、家屋の倒壊等の危険性がある区域の目安を示すものです。

河岸が削られた場合に、家屋の倒壊等の危険性がある区域の目安を示すものです。

緊急連絡先

南区 総務課	092-559-5063
福岡市 市民局 防災・危機管理部	092-711-4056
警察	110
消防・救急	119
水道 () () ()	
電気 () () ()	
ガス () () ()	

「指定緊急避難場所」とは

「指定緊急避難場所」は、津波、洪水等、災害による危険が切迫した状況において、住民等の生命の安全の確保を目的として住民等が緊急に避難する際の避難先として位置づけるものです。

【一時避難所とは…】
公民館など50人以上を受け入れることができる施設

【収容避難所とは…】
小・中学校など100人以上を受け入れることができる施設

※災害の状況、施設の被害状況、周辺の状況から安全を確認し、開設します。

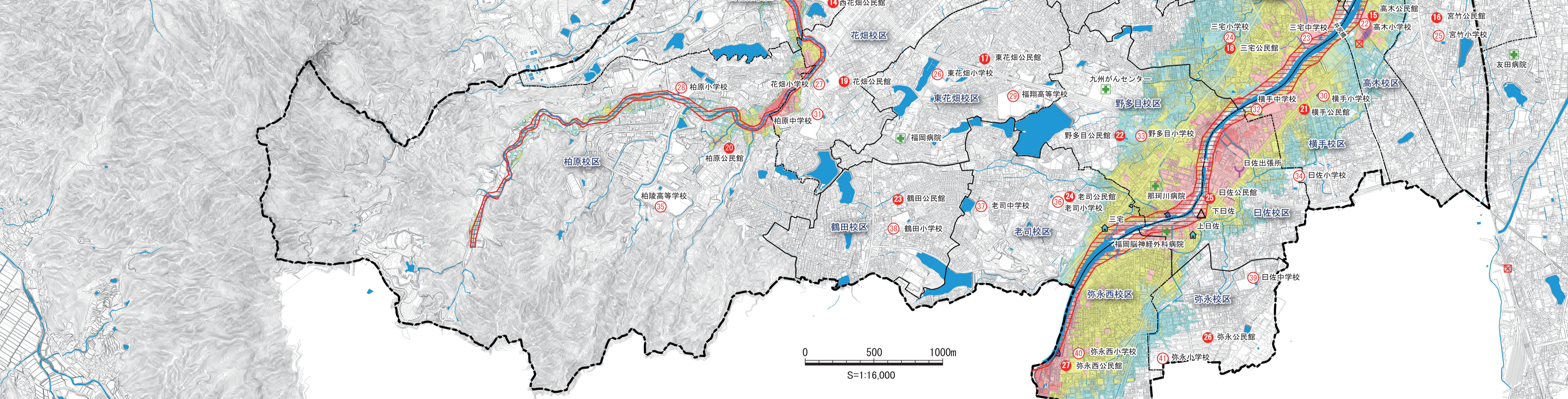
指定緊急避難場所

（一時避難所）	
1 西高宮公民館	○
2 大楠公民館	②
3 長丘公民館	○
4 大池公民館	○
5 玉川公民館	○
6 南体育館	○
7 西長住公民館	○
8 長住公民館	○
9 南市民センター	○
10 若久公民館	○
11 塩原公民館	×
12 筑紫丘公民館	○
13 東若久公民館	○
14 西花畑公民館	○
15 高木公民館	②
16 宮竹公民館	○
17 東花畑公民館	○
18 三宅公民館	②
19 花畑公民館	○
20 柏原公民館	×
21 横手公民館	②
22 野多目公民館	○
23 鶴田公民館	○
24 老司公民館	○
25 日佐公民館	②
26 弥永公民館	○
27 弥永西公民館	②

(収容避難所)

1 西高宮小学校	○
2 高宮中学校	②
3 大楠小学校	②
4 長丘中学校	×
5 長丘小学校	○
6 西長住小学校	○
7 春吉中学校	②
8 都築学園 (体育館)	○
9 大池小学校	○
10 玉川小学校	②
11 長住小学校	○
12 筑紫丘高等学校	○
13 野間中学校	○
14 塩原小学校	×
15 若久小学校	○
16 筑紫丘中学校	○
17 宮竹中学校	×
18 筑紫丘小学校	○
19 東若久小学校	○
20 西花畑小学校	○
21 花畑中学校	○
22 高木小学校	②
23 三宅中学校	×
24 三宅小学校	○
25 宮竹小学校	○
26 東花畑小学校	○
27 花畑小学校	○
28 柏原小学校	○
29 福翔高等学校	○
30 横手小学校	②
31 柏原中学校	○
32 横手中学校	×
33 野多目小学校	○
34 日佐小学校	○
35 柏原高等学校	×
36 老司小学校	○
37 老司中学校	○
38 鶴田小学校	○
39 日佐中学校	○
40 弥永西小学校	②
41 弥永小学校	○

○：使用可
②：2階以上使用可
×：使用不可



【凡例】

- 区界
- 校区
- ① 指定緊急避難場所 (一時避難所)
- ② 指定緊急避難場所 (収容避難所)
- 区役所
- ★ 警察署
- 🏥 救急告示病院
- 🏠 水防倉庫
- 其他主要行政機関
- 🚒 消防署
- △ 水位観測所
- ⓧ 道路アンダーパス