

令和
5
年版

写真：野河内溪谷(早良区)

グラフで見る福岡市

ふくおかの街をデータで知ろう！

**市民の
くらし**
Citizen's life

出生
1日に
34人
(令和4年)

死亡
1日に
40人
(令和4年)

転入
1日に
244人
(令和4年)

転出
1日に
199人
(令和4年)

ゴミ収集搬入量
1日に
1,440トン
(令和4年度・市内分)

**医師・
歯科医師**
市民**182**人に1人
(令和2年10月1日)

上水道使用水量
1戸1カ月に
11.4 m³
(令和4年度・家事用)

火災
1日に
0.7件
(令和4年)

交通事故
1日に
16件
(令和4年)

救急出動
1日に
260件
(令和4年)

乗用自動車保有台数
(軽自動車の四輪乗用車を含む)
1.3世帯
に1台
(令和3年度末)



※福岡市をもっと知りたい人は
こちらも確認ください
データでわかるイトコ福岡
Fukuoka Facts

令和5年版

グラフで見る福岡市(令和5年7月発行)

編集・発行 福岡市総務企画局企画調整部統計調査課
〒810-8620 福岡市中央区天神1丁目8番1号
お問い合わせ:(092)711-4081

販売価格200円(税込)

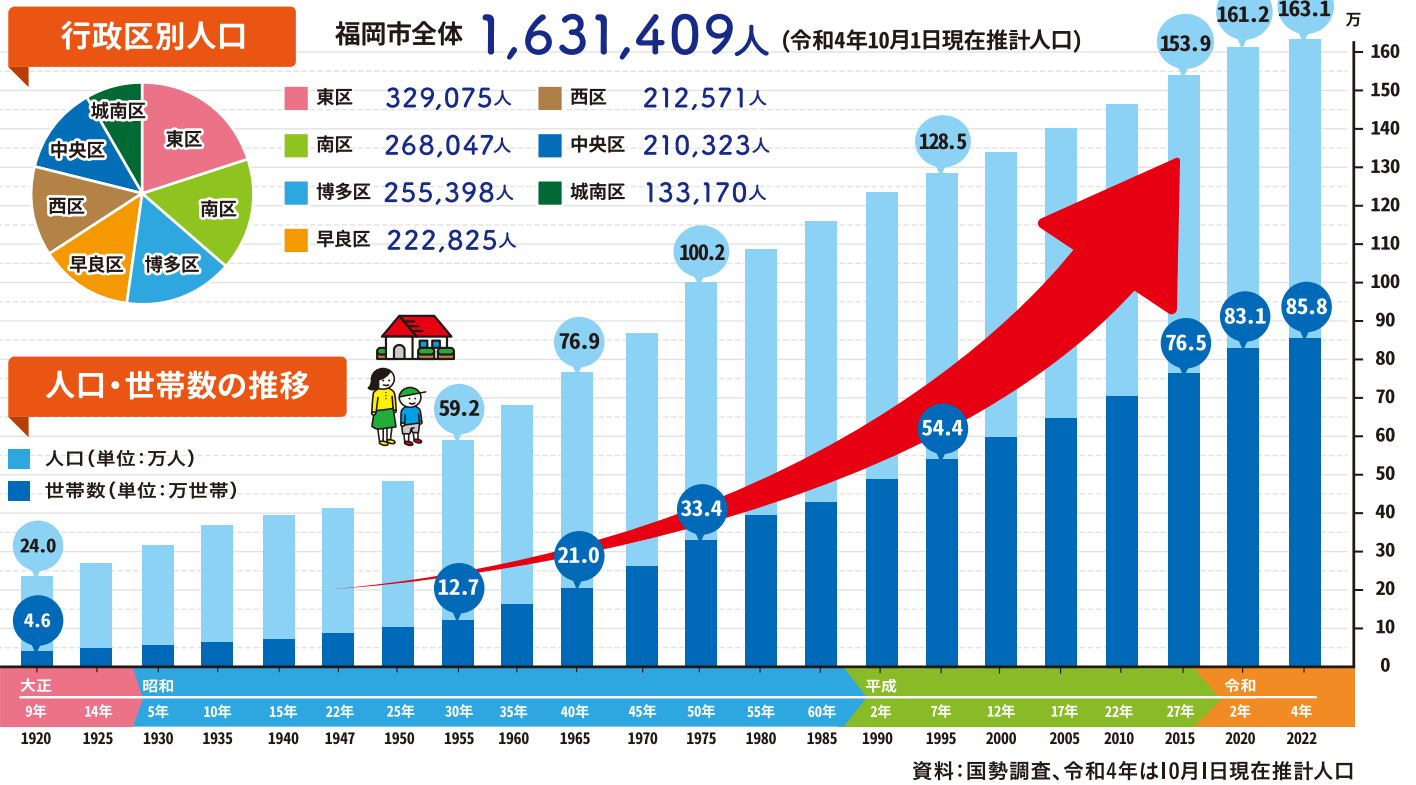
※グラフ面のデータをホームページにも掲載しています





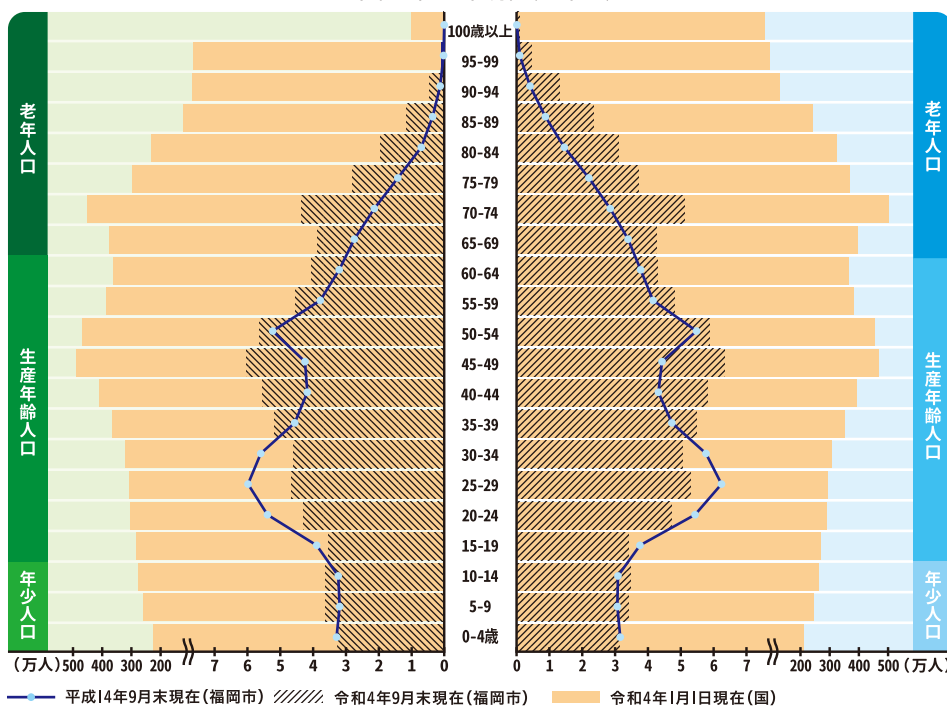
増加を続ける福岡市の人口

福岡市の人口は増加を続け、令和元年10月には160万人を超えました。福岡市内では東区の人口が最も多く、続いて南区、博多区の順になっています。



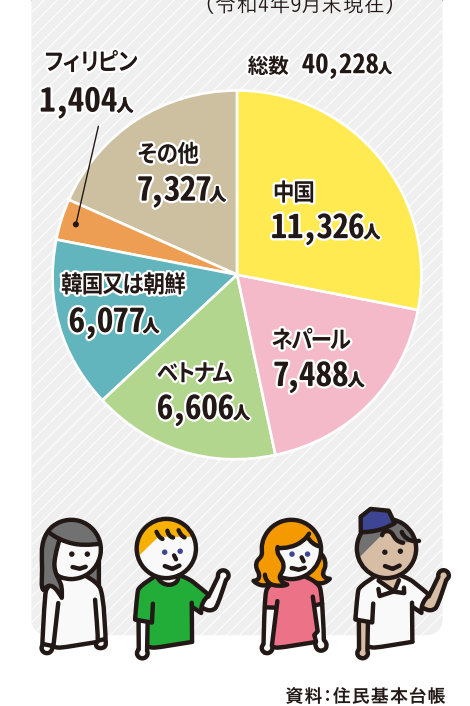
老年人口の増加

平成14年と令和4年を比較すると、70歳以上の人口が大きく増えています。福岡市にいる外国人は、中国とネパールの人で5割近くを占めています。



国籍別外国人人口

(令和4年9月末現在)





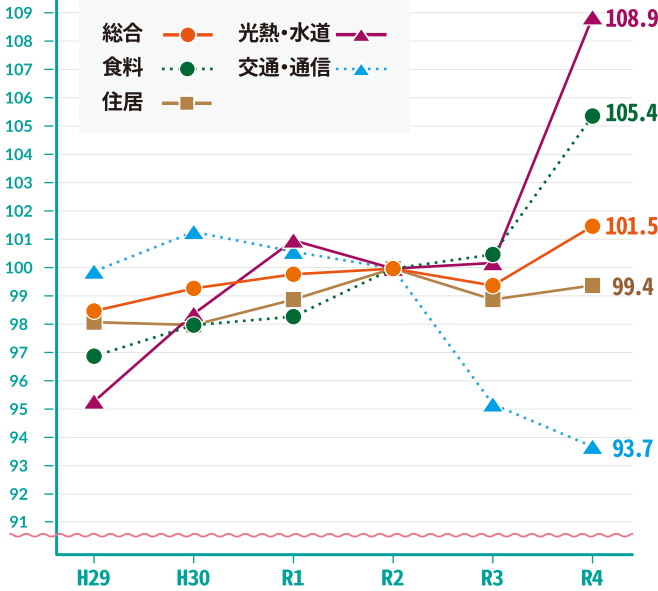
上昇傾向にある消費者物価指数

消費者物価指数は平成29年と比べると、交通・通信を除き、上昇しています。福岡市の予算の約半分は、子育てや教育、保健・福祉・医療などに充てられています。

消費者物価指数の推移



R2=100



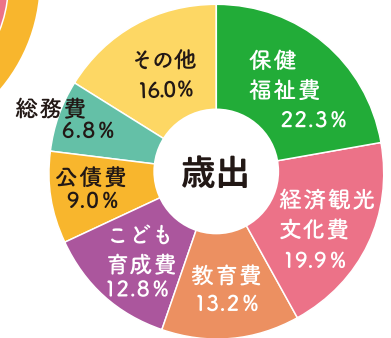
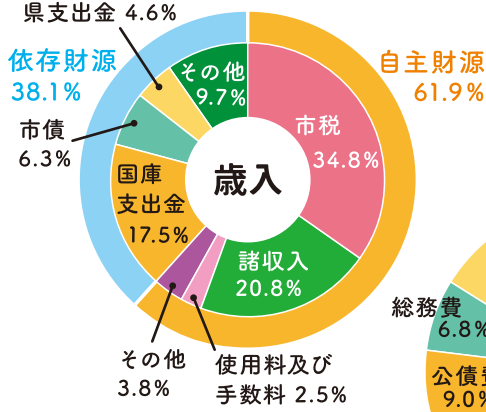
資料：総務省「消費者物価指数年報」

市の予算額

令和5年度当初



一般会計 1兆497億5,600万円



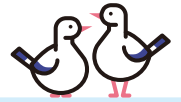
資料：財政局



貿易 Trade

アジアを中心に広がる外国貿易

福岡市は博多港や福岡空港で貿易が行われています。主な貿易国は中国や台湾などで、アジア地域が中心です。



外国貿易額の推移、国・地域別輸出入状況

輸出総額 4兆1,705億円

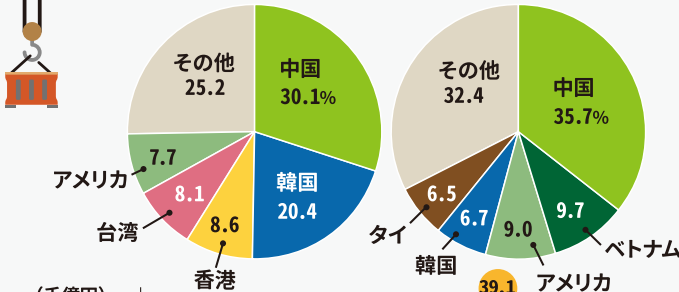
輸入総額 2兆483億円

令和4年

博多港

輸出 (3兆9,143億91百万円)

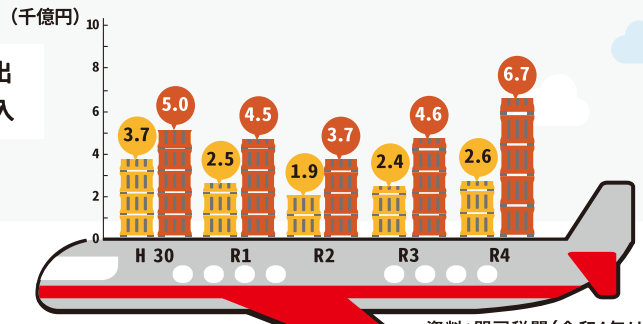
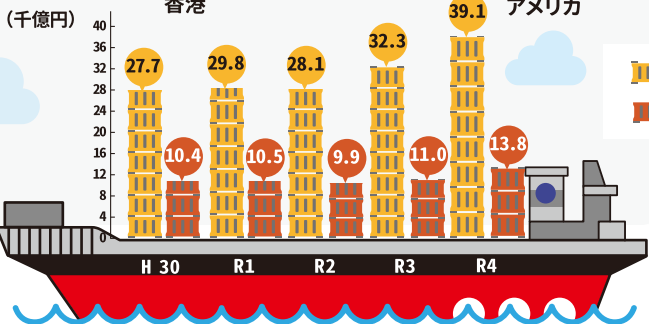
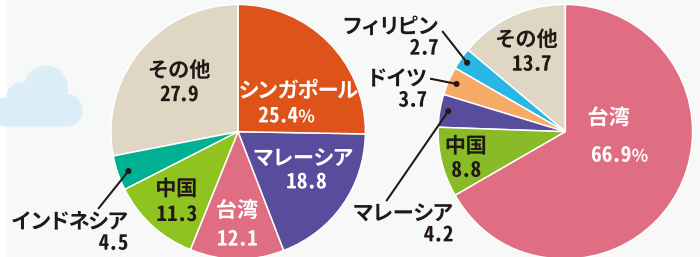
輸入 (1兆3,783億47百万円)



福岡空港

輸出 (2,561億13百万円)

輸入 (6,699億32百万円)

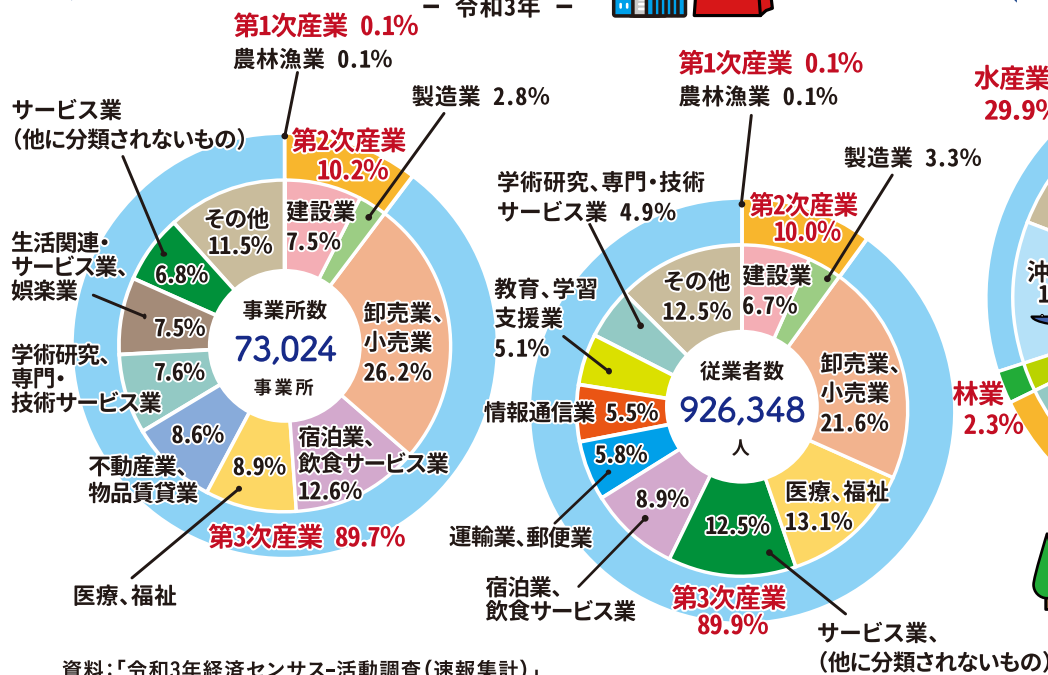


資料：門司税関 (令和4年は速報値)

第三次産業が盛んな都市

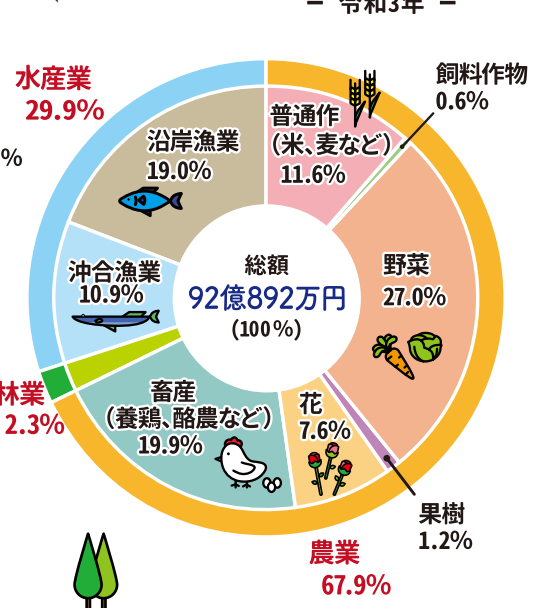
福岡市の事業所数、従業者数の約9割を第3次産業が占めており、その中で「卸売業、小売業」の割合が最も高くなっています。農林水産業生産額は農業と水産業がそのほとんどを占めています。

事業所・従業者数 (産業大分類別)



資料:「令和3年経済センサス-活動調査(速報集計)」
※公務を除く

農林水産業生産額

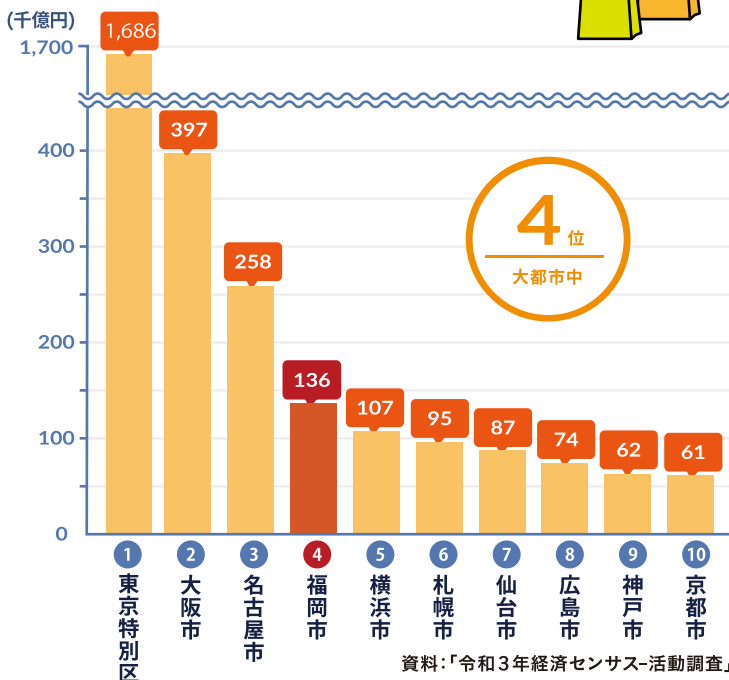


資料:農林水産局「福岡市農林水産統計書」

東京・大阪・名古屋に次ぐ、商いの街

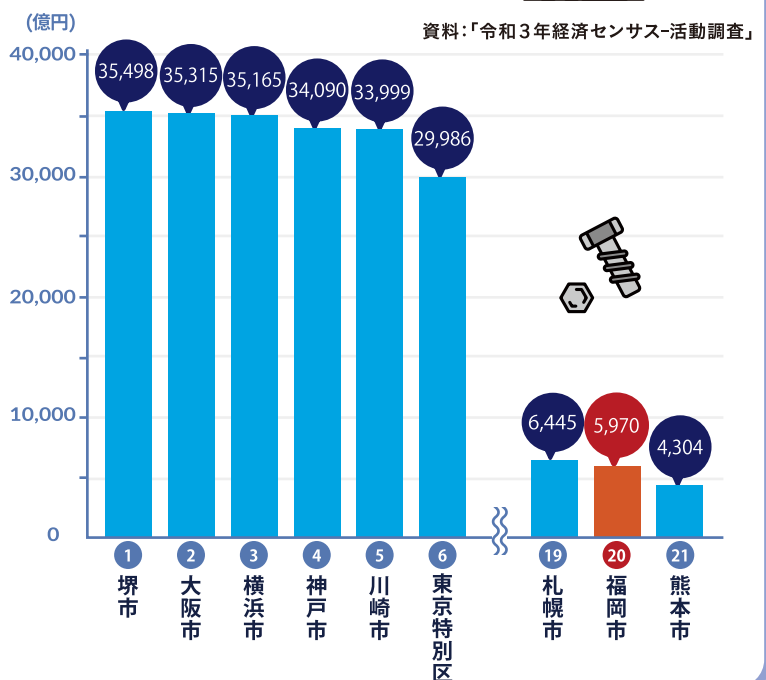
福岡市は、卸売や小売などの事業所が多く、年間商品販売額は13兆5,580億円です。製造業の製造品出荷額は5,970億円です。

商業[卸売業・小売業] 年間商品販売額の大都市比較

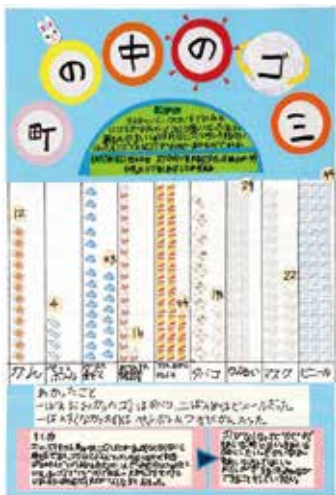


資料:「令和3年経済センサス-活動調査」

工業[製造業] 製造品出荷額等の大都市比較



資料:「令和3年経済センサス-活動調査」



入選 福岡教育大学附属福岡小学校
1年 西田 青以



入選 福岡教育大学附属福岡小学校
1年 家元 武蔵

※第70回統計グラフ
全国コンクール入賞<佳作>



特選 福岡教育大学附属福岡小学校
4年 林 奏太



入選 福岡市立愛宕小学校
3年 江見 百加

あなたもコンクールに参加してみませんか?

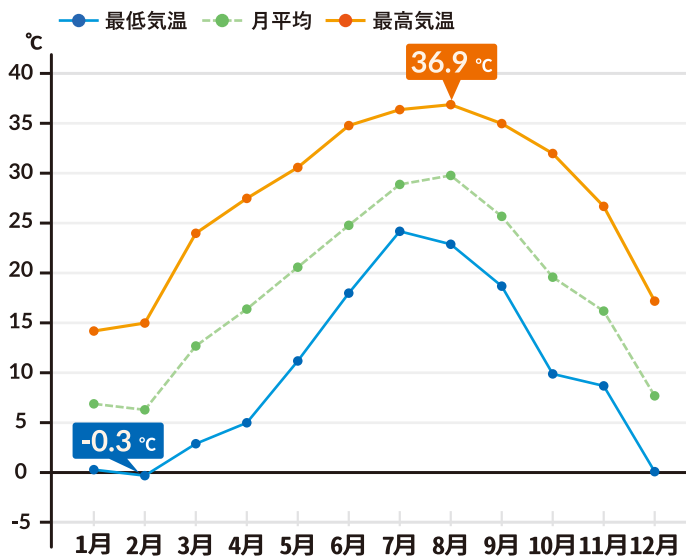
テーマは自由、しめ切りは毎年9月上旬です。詳しい応募要領は、
福岡県統計協会福岡支部(電話092-711-4081)へ



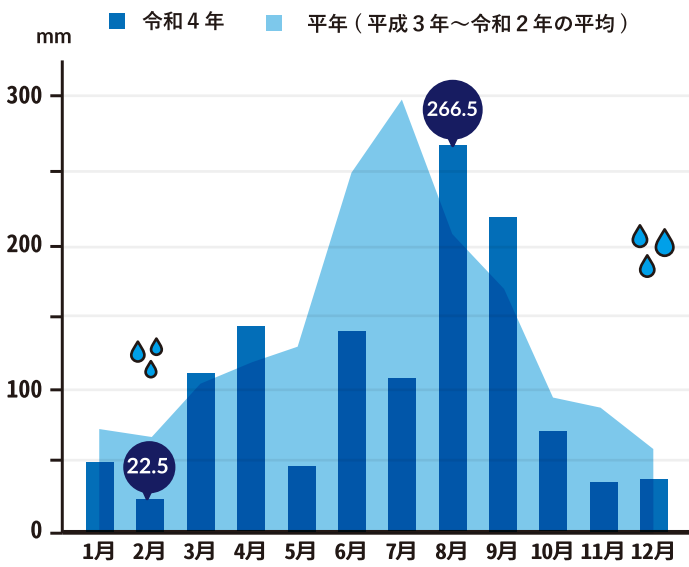
福岡市の気温と年間降水量

令和4年は2月に最低気温-0.3℃、8月に最高気温36.9℃を記録しました。
年間では平年を下回る降水量で、7月は特に平年を大きく下回りました。

気温(月別) - 令和4年 -



降水量(月別) - 令和4年 -



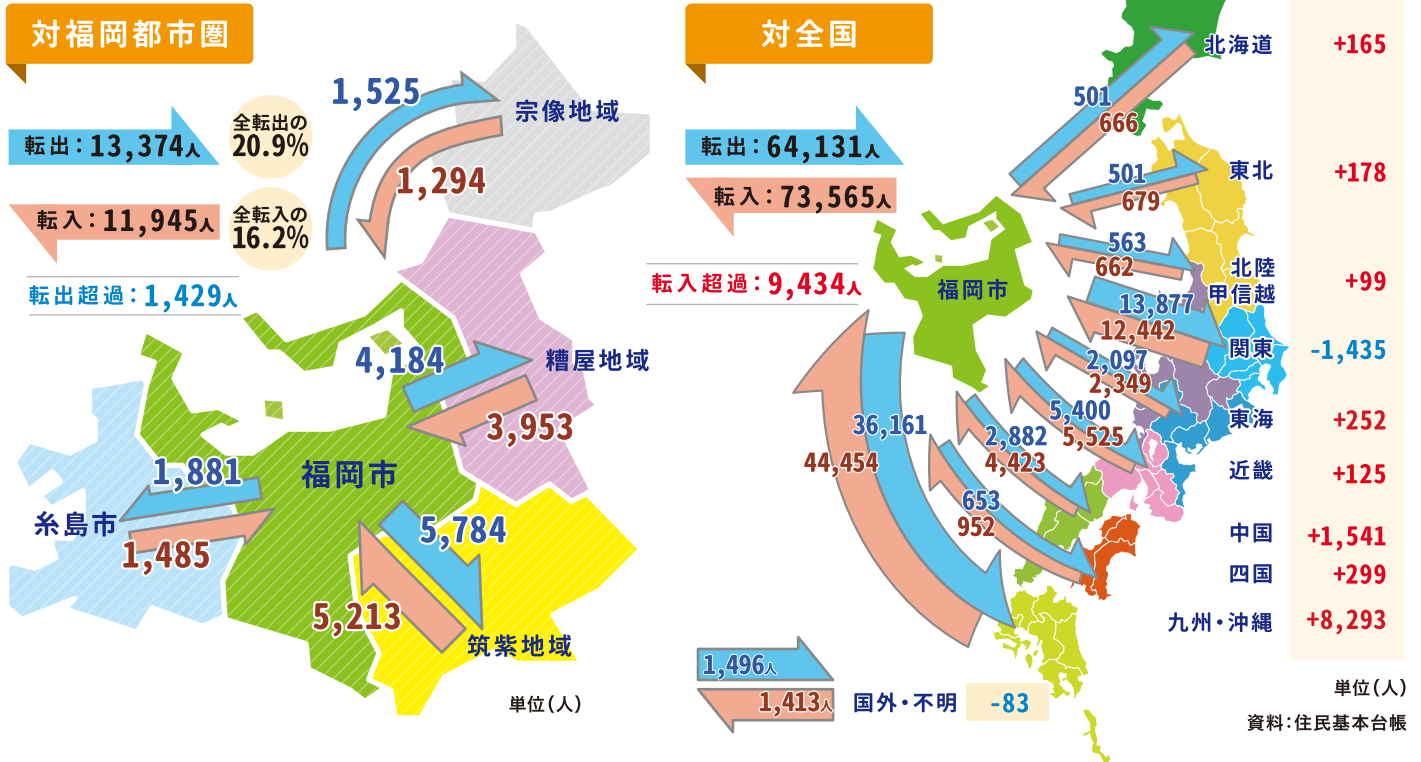
資料:福岡管区気象台「気象月報」



福岡市の人口移動の様子

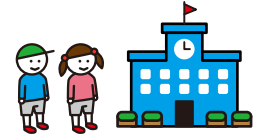
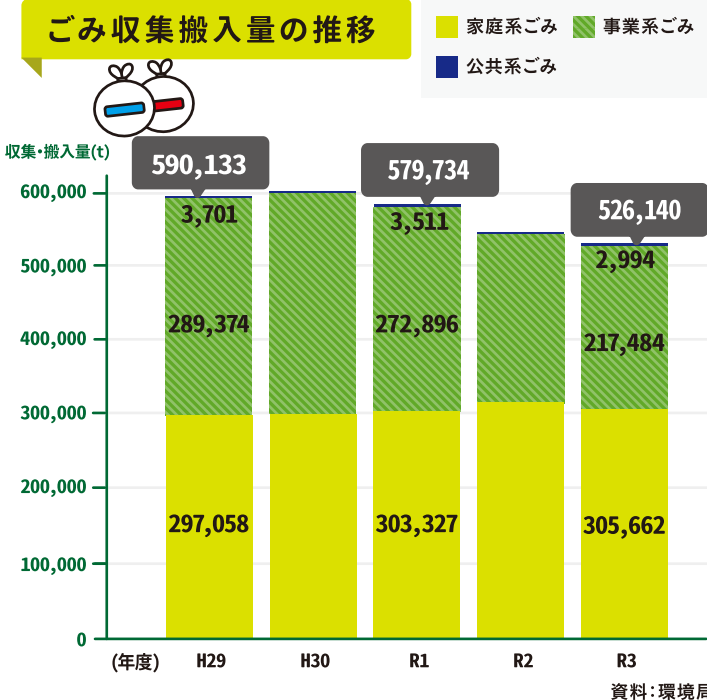
全国各地から福岡市へ転入しており、その中でも九州・沖縄エリアからの転入が多くを占めています。福岡都市圏だけを見ると、転出数が若干上回ります。

住民基本台帳による人口移動(日本人) - 令和4年 -



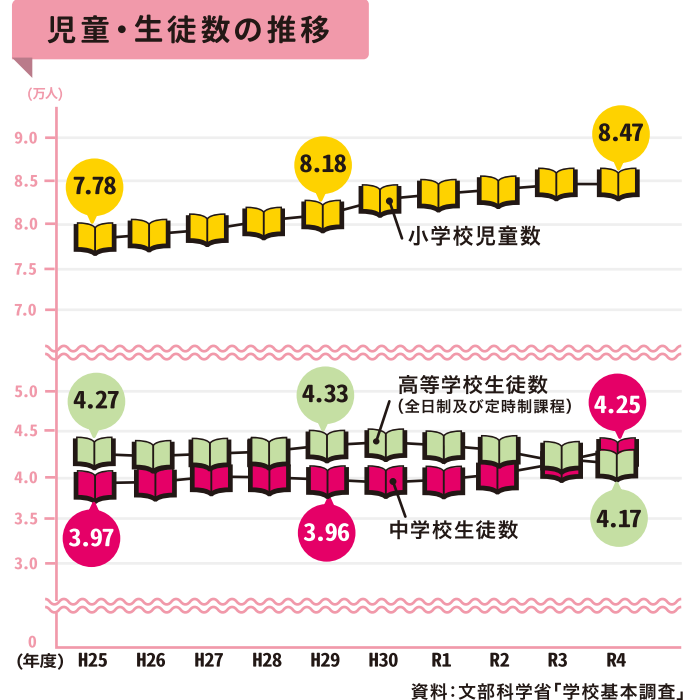
福岡市のごみの量

家庭系ごみは微増し、事業系ごみは減少しています。



小学校児童数は緩やかに増加

少子高齢化が進んでいますが、福岡市では児童数は増加傾向、生徒数は横ばいでの推移が続いています。





開催件数の多さは政令市上位

福岡市は国際会議の開催件数が全国政令市の中で3位です。

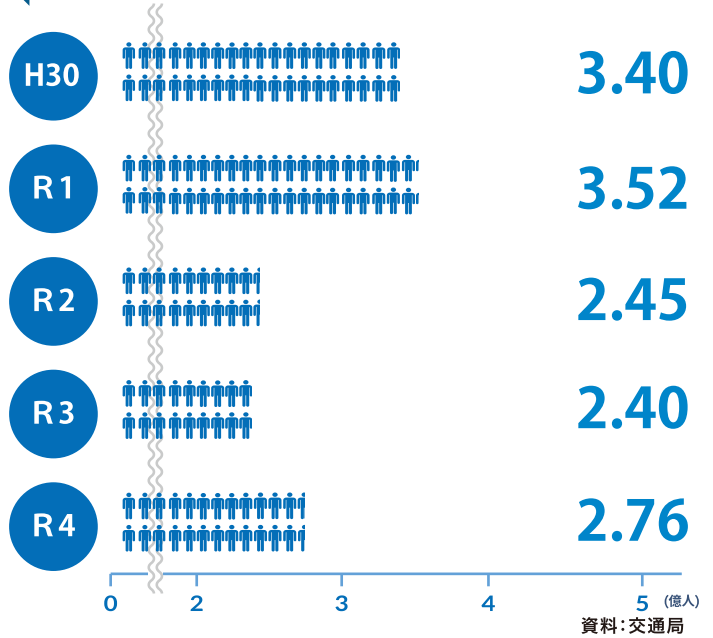
国際会議の開催件数（大都市比較） - 令和元年 -



地下鉄がますます便利に！

交通の利便性が高い福岡市。令和5年3月には七隈線天神南～博多間が開通し、博多駅へのアクセスが便利になりました。

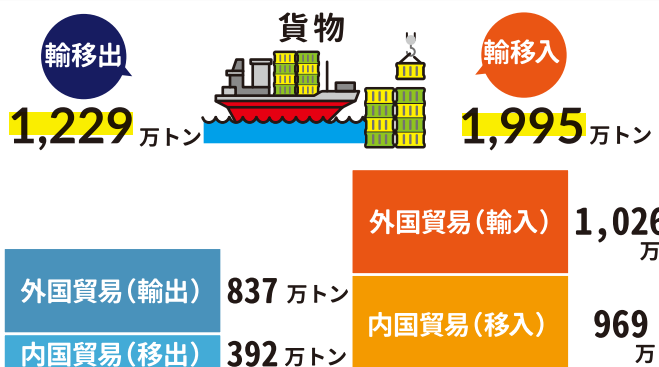
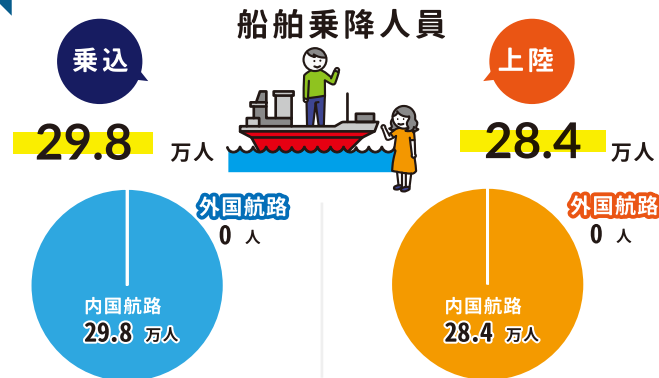
福岡市地下鉄乗降人員の推移



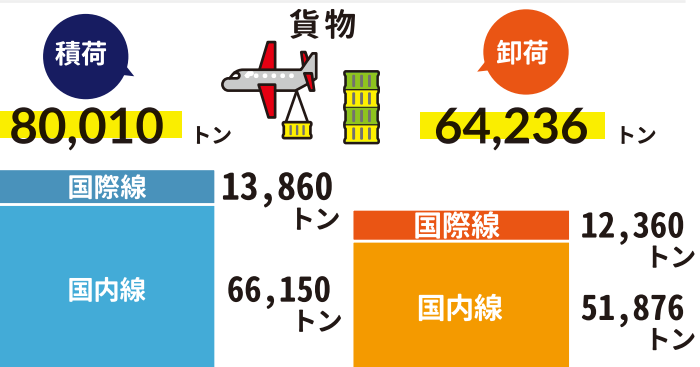
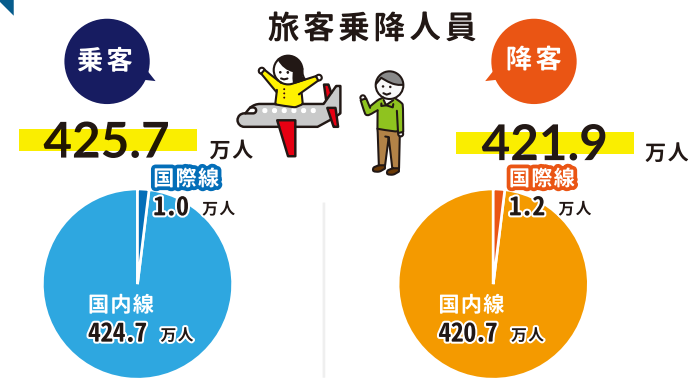
九州を支える空と海の玄関口

博多港の船舶乗降人員は約58万人で、コロナ前の令和元年と比較すると、約222万人減少、福岡空港の旅客乗降人員は約848万人で、令和元年と比較すると、約1,620万人減少しました。

博多港の運輸状況 - 令和3年 - 資料：港湾空港局



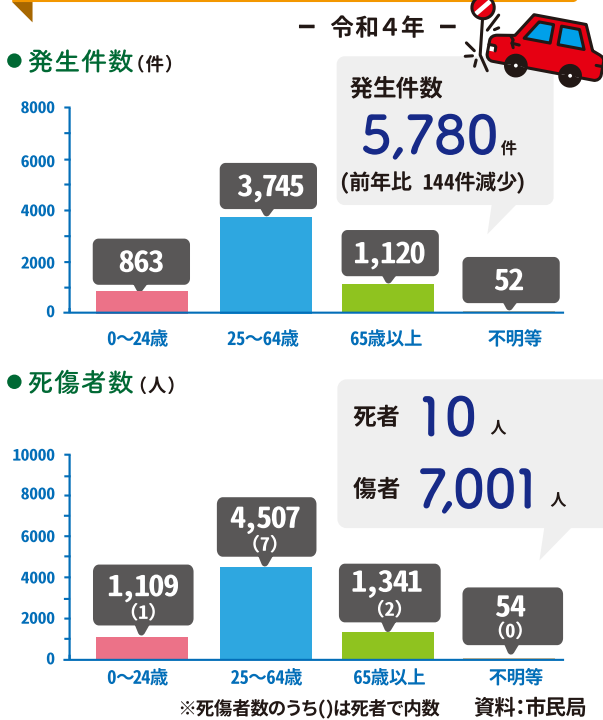
福岡空港の運輸状況 - 令和3年 - 資料：国土交通省航空局



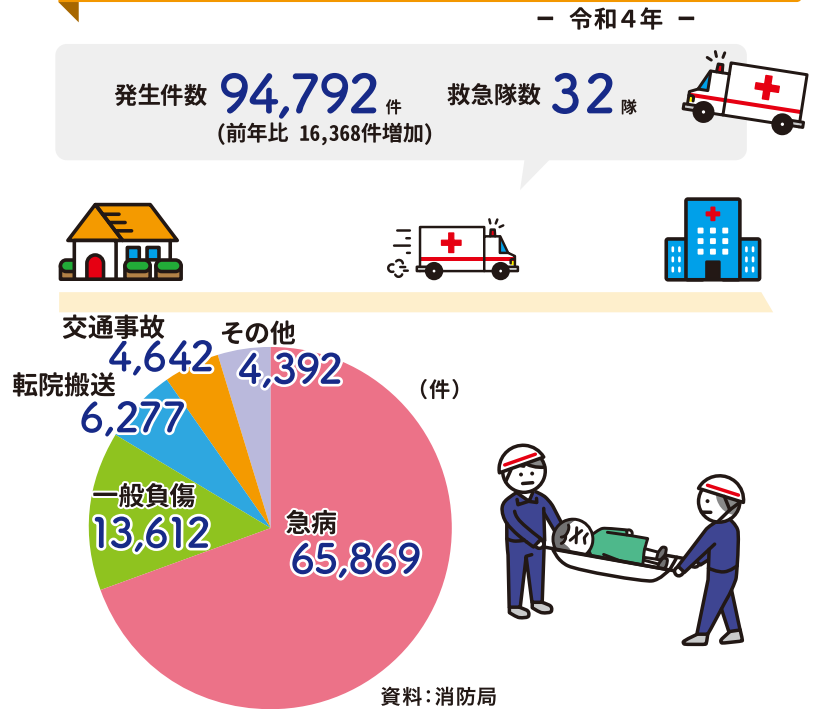
安全安心の街を目指して

交通事故の発生件数は前年より減少しました。
救急出動件数は前年より増加し、1日あたりの出動件数は260件です。

交通事故発生状況(年齢別)



救急出動状況(事故種別)



知っておきたい身の回りの出来事

火災の出火原因として特にこんろとたばここと放火の割合が多くなっています。
刑法犯認知状況は前年に比べ1,288件増加しています。罪種別にみると窃盗犯が約7割を占めます。

火災発生状況(出火原因別)



刑法犯認知状況(罪種別)

