

平成29年度 地域包括支援センター事業実績

○本市の人口等

	総人口	65歳以上人口	高齢化率
29年度	1,494,065	323,545	21.7%
28年度	1,484,476	315,786	21.3%

※総人口は、各年度3月末の住民基本台帳人口をもとにした、公称町(町丁字)別人口の合計

○包括的支援業務実績

1 総合相談支援業務

高齢者が、住み慣れた地域で安心してその人らしい生活を継続していくことができるようにするため、高齢者や家族等から相談を受け、適切なサービスや関係機関、制度の利用につなげる等の支援を行うもの。

(1)相談対応件数

	実相談対応件数a (1センター平均)	延相談対応件数b (1センター平均)	継続相談 対応率 b/a
29年度 (57センター)	29,707	158,451	5.3
	521	2,780	
28年度 (57センター)	24,007	140,549	5.9
	421	2,466	

(2)相談対応方法

	29年度		28年度	
訪問	32,296	20.4%	29,092	20.7%
来所	13,595	8.6%	12,999	9.2%
電話	109,752	69.3%	96,285	68.5%
文書	285	0.2%	217	0.2%
その他	2,523	1.6%	1,956	1.4%
計	158,451	100.0%	140,549	100.0%

(3)本人(相談の対象となる人)との関係

	29年度		28年度	
	人数	割合	人数	割合
本人	52,468	33.1%	43,025	30.6%
家族	34,193	21.6%	32,099	22.8%
民生委員・児童委員	9,193	5.8%	8,331	5.9%
居宅介護支援事業所	19,117	12.1%	18,217	13.0%
医療機関	15,319	9.7%	12,953	9.2%
介護保険事業所等	7,882	5.0%	7,508	5.3%
行政等	15,922	10.0%	14,375	10.2%
その他	4,291	2.7%	3,969	2.8%
不明	66	0.0%	72	0.1%
計	158,451	100.0%	140,549	100.0%

- ◆「医療機関」…病院・一般診療所, 歯科診療所, 薬局
- ◆「介護保険事業所等」…居宅サービス事業所, 施設, 民間サービス事業所等
- ◆「行政等」…市・区役所(地域包括支援センター含), 警察・消防, その他の行政機関, 権利擁護機関, 社協, 等
- ◆「その他」…友人・知人, 地域(老人クラブ, 自治協等)等

(4)相談内容…次ページ参照

(5)土曜日の相談対応状況

【相談体制】

職員2名以上の体制で, センターでの来所・電話相談を行う。(1名は, 3職種いずれかの職員)

	実相談	延相談	1センターあたりの 月平均相談対応件数
29年度	3,548	5,064	7.4
28年度	1,795	4,456	6.5

(5)-1 土曜日にセンターへ初めて相談された方の第1主訴

	介護保険	保健	医療	権利擁護	福祉	その他	合計
29年度	427	416	32	14	23	104	1016
	42.0%	40.9%	3.1%	1.4%	2.3%	10.2%	100.0%
28年度	446	116	32	10	36	88	728
	61.3%	15.9%	4.4%	1.4%	4.9%	12.1%	100.0%

相談内容(重複あり)

	29年度		28年度
保健	健康管理	51,867	44,060
	介護方法	8,331	7,591
	介護予防	13,394	6,525
	家族の健康管理	9,710	8,829
	精神・アルコール	7,545	6,825
	認知症	31,312	28,210
	その他	1,962	1,658
	小計	124,121	103,698
介護保険	申請	28,278	25,714
	認定	38,283	35,465
	サービス	77,138	72,158
	ケアマネ及びケアプラン	28,578	27,478
	その他	5,195	4,915
	小計	177,472	165,730
権利擁護	身体的虐待	3,812	3,848
	放任・放棄	1,091	1,020
	心理的虐待	1,600	2,016
	性的虐待	7	23
	経済的虐待	820	842
	金銭(財産)管理	6,921	6,085
	金融・消費・契約問題	2,133	2,056
	成年後見制度	3,751	3,643
	制度(成年後見制度以外)	730	884
	セルフネグレクト	296	351
	DV, 家庭内暴力	1,393	1,535
	その他	1,079	997
	小計	23,633	23,300
医療	在宅診療	2,760	2,576
	医療機関紹介等	21,013	18,035
	医療制度	1,156	1,245
	治療	30,875	26,088
	緩和ケア及び終末期ケア	1,218	1,118
	退院時連携	5,151	4,216
	その他	3,619	2,642
	小計	65,792	55,920
福祉	在宅福祉サービス	5,441	5,227
	障がい, 自立支援法	1,932	1,628
	生活困窮, 経済問題	5,855	5,147
	その他	828	665
	小計	14,056	12,667
クレーム	包括的支援業務	4	8
その他	家族関係	28,199	24,647
	地域福祉	9,586	7,893
	安否確認	4,641	4,394
	民間サービス	6,737	5,849
	住宅	9,123	8,639
	その他	10,200	8,332
	小計	68,486	59,754
合計	473,564	421,077	

【保健】
相談全体の
26.2%

【介護保険】
相談全体の
37.5%

【権利擁護】
相談全体の
5.0%

【医療】
相談全体の
13.9%

【福祉】
相談全体の
3.0%

【その他】
相談全体の
14.5%

(6)センター業務の広報・啓発活動

【活動状況】

各センターでは、個別相談に対応するほか、本人や支援者等がセンターに相談するイメージが付きやすいよう、センターへの具体的な相談事例を紹介するなど、センター業務の広報を積極的に行っている。

また、地域包括ケアの推進のため、「民生委員と介護支援専門員との情報交換会」や、「多職種との勉強会」の開催など、地域や専門職とのネットワーク構築にも取り組んでいる。

機会	29年度		28年度	
区単位の会議等(※1)	2,652	20.2%	2,778	19.5%
民生委員・児童委員	1,417	10.8%	1,328	9.3%
医療機関巡回	606	4.6%	714	5.0%
公民館	690	5.2%	660	4.6%
居宅巡回, CM個別支援	734	5.6%	790	5.5%
ケアマネ会(※2)	749	5.7%	714	5.0%
ふれあい事業(※3)	763	5.8%	835	5.9%
地域密着型事業所運営推進会議	939	7.1%	960	6.7%
介護予防事業	1,380	10.5%	2,240	15.7%
校区単位の保健事業等	506	3.8%	589	4.1%
介護保険事業所	559	4.2%	549	3.8%
校区単位の会議	275	2.1%	323	2.3%
老人クラブ	208	1.6%	244	1.7%
権利擁護機関	283	2.2%	290	2.0%
その他(※4)	1,395	10.6%	1,252	8.8%
計	13,156	100.0%	14,266	100.0%

(※1)区単位の会議等・・・職種別会議, センター連絡会, 地域包括ケア推進会議,
在宅医療・介護予防部会・権利擁護部会等

(※2)複数のセンターが同時参加しているものを含む。

(※3)ふれあい事業・・・ふれあいサロン, ふれあいネットワーク

(※4)「その他」・・・上記に含まれないもの(郵便局, 銀行, 商店, 区社協, 民間サービス事業所等)
個別支援会議および事前打ち合わせも含む

2 介護予防ケアマネジメント業務

虚弱な状態にある65歳以上の者が、要介護状態になることを予防するため、その心身の状況に応じて、介護予防事業の紹介等、必要な支援を行うもの。

また、生活機能が低下している高齢者を早期に把握し、支援につなげるため、地域や関係機関へ介護予防事業等の啓発も行っている。

(1)介護予防郵送把握事業と連携した虚弱高齢者の把握および支援

○介護予防郵送把握事業

【事業概要】

介護予防郵送把握事業：平成29年度より実施。市内に住む70歳，75歳の方（要支援・要介護認定を受けていない方）を対象に、介護予防に資する生活習慣等について広く市民に啓発するとともに、生活機能が低下している方を健康チェックリスト（以下、「チェックリスト」という。）により把握するもの。

（虚弱高齢者の把握および支援状況）

平成30年3月末時点

センター対応数	支援実施状況				
	インフォーマルサービス等	介護予防教室の参加	訪問型介護予防事業	認定申請	支援継続
4,427	38	226	3	65	279

(2)介護予防に関する啓発活動（ロコモ，転倒予防等の啓発，介護予防事業の説明等）

【活動状況】

個別相談やふれあいサロン参加者等に実施をしている健康チェックリスト等の分析から把握した地域特性に応じて、啓発内容を工夫しながら地域の介護予防意識の向上を図るとともに、虚弱な高齢者の把握や支援を行っている。

機会	29年度		28年度	
	回数	割合	回数	割合
区単位の会議等	179	7.5%	134	3.9%
民生委員・児童委員	130	5.5%	231	6.6%
医療機関巡回	35	1.5%	128	3.7%
公民館	106	4.4%	41	1.2%
居宅巡回，CM個別支援	44	1.8%	41	1.2%
ケアマネ会	0	0.0%	5	0.1%
ふれあい事業	239	10.0%	289	8.3%
地域密着型事業所運営推進会議	21	0.9%	17	0.5%
介護予防事業	1,332	55.9%	2,217	63.7%
校区単位の保健事業等	66	2.8%	119	3.4%
介護保険事業所	21	0.9%	22	0.6%
校区単位の会議	5	0.2%	10	0.3%
老人クラブ	69	2.9%	96	2.8%
その他	137	5.7%	128	3.7%
計	2,384	100.0%	3,478	100.0%

3 権利擁護業務

地域住民や民生委員，介護支援専門員などの支援だけでは十分に問題が解決できない場合や，適切なサービス等につながらない等の困難な状況にある高齢者が，地域において安心して生活できるよう，専門的・継続的な視点から支援を行うもの。

また，成年後見制度の活用促進，高齢者虐待や困難事例への対応，消費者被害の防止により，高齢者の権利を守るための支援や啓発を行うもの。

(1) 権利擁護に関する相談対応状況

		29年度		28年度	
権利擁護に関する延相談対応件数		23,633	-	17,074	-
虐待	身体的虐待	3,812	52.0%	3,848	49.7%
	放任・放棄	1,091	14.9%	1,020	13.2%
	心理的虐待	1,600	21.8%	2,016	26.0%
	性的虐待	7	0.1%	23	0.3%
	経済的虐待	820	11.2%	842	10.9%
	合計	7,330	-	7,749	-
その他	金銭・財産管理	6,921	42.5%	6,085	39.1%
	金融・消費・契約問題	2,133	13.1%	2,056	13.2%
	成年後見制度	3,751	23.0%	3,643	23.4%
	その他制度に関すること	730	4.5%	884	5.7%
	セルフネグレクト	296	1.8%	351	2.3%
	DV, 家庭内暴力	1,393	8.5%	1,535	9.9%
	その他	1,079	6.6%	997	6.4%
	合計	16,303	-	15,551	-

※1回の相談で対応した内容を複数選択可のため，対応件数の総数は延相談対応件数の合計とは一致しない。

(2) 困難事例に関する相談状況

① 困難事例件数

(29年度(H29,4月～H30,3月に処遇困難指定期間を有する件数。当該期間に指定を解除した事例含む。)

	実件数
29年度	549

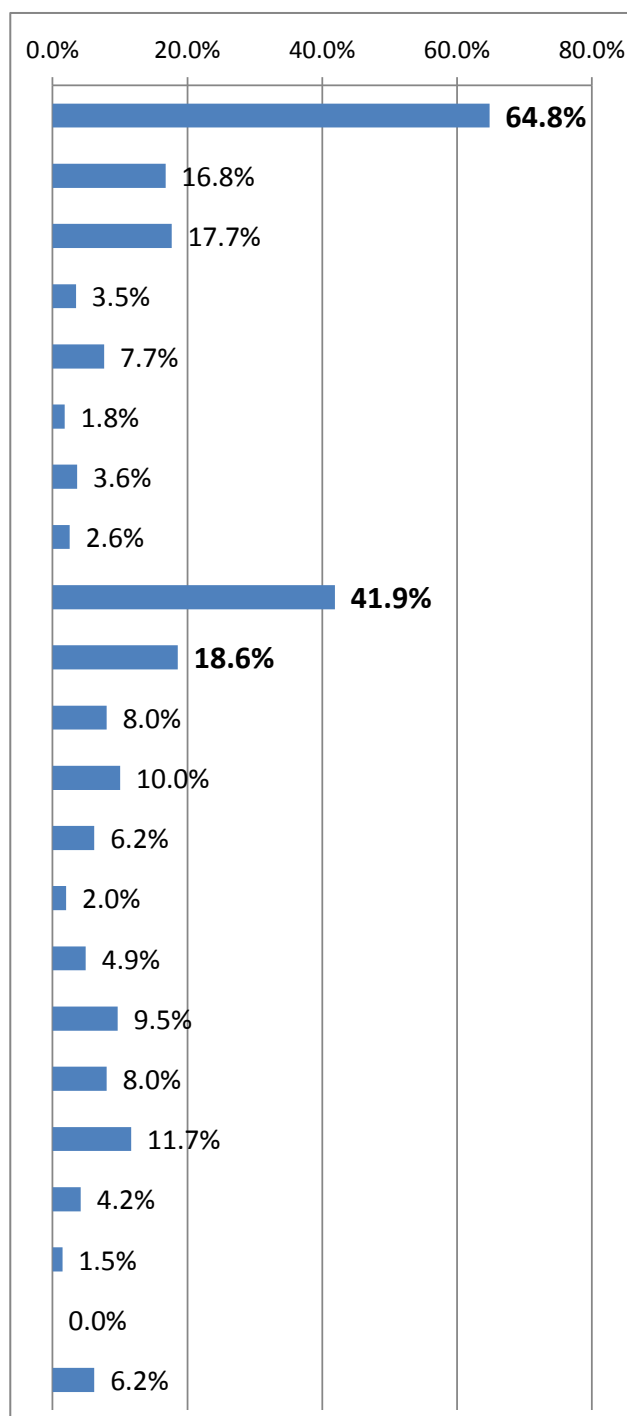
※困難事例の判定基準: 以下のいずれかに該当する事例

ア. 虐待(疑いを含む)事例

イ. 「困難要素」のうち、「本人の状況」から1つ以上かつ「親族・地域との関係」及び「サービスの受け入れ」から1つ以上の要素が存在する事例

② 困難要素(重複あり)

困難要素		割合
本人の状況	認知症(疑いを含む)	64.8%
	経済問題	16.8%
	その他精神疾患(疑いを含む)	17.7%
	依存症(疑いを含む)	3.5%
	重介護, ターミナル	7.7%
	知的障がい(疑いを含む)	1.8%
	その他	3.6%
親族・地域等との関係	キーパーソン不在	2.6%
	虐待(疑いを含む)	41.9%
	養護者の身体・精神問題	18.6%
	親族かかわり拒否, 非協力的	8.0%
	近隣等とのトラブル, 苦情	10.0%
	DV, 家庭内暴力	6.2%
	第三者による権利侵害	2.0%
その他	4.9%	
サービスの受け入れ	サービス拒否	9.7%
	保険料・サービス費の未払い	8.0%
	治療・入院拒否・中断	11.7%
	介入拒否	4.2%
	クレーマー	1.5%
	セクハラ	0.0%
	その他	6.2%



※処遇困難事例のうち、約60%に認知症、約40%に虐待、約20%に養護者の身体・精神問題という困難要素が含まれている。

(3)権利擁護に関する啓発活動

【活動状況】

ふれあい事業や公民館等に出向いたときに「消費者被害防止」について啓発を行ったり、居宅巡回や民生委員等に「虐待の早期発見」について周知を行っている。

「消費者被害防止」や「成年後見制度」についても、実際の事例等を交え、わかりやすく伝える工夫をしている。

機会	29年度		28年度	
区単位の会議等	491	21.9%	463	19.5%
民生委員・児童委員	287	12.8%	342	14.4%
医療機関巡回	59	2.6%	91	3.8%
公民館	141	6.3%	145	6.1%
居宅巡回, CM個別支援	134	6.0%	148	6.2%
ケアマネ会	21	0.9%	15	0.6%
ふれあい事業	130	5.8%	191	8.1%
地域密着型事業所運営推進会議	75	3.4%	90	3.8%
介護予防事業	16	0.7%	47	2.0%
校区単位の保健事業等	39	1.7%	38	1.6%
介護保険事業所	287	12.8%	247	10.4%
校区単位の会議	1	0.0%	5	0.2%
老人クラブ	27	1.2%	49	2.1%
権利擁護機関	256	11.4%	260	11.0%
その他	273	12.2%	238	10.0%
計	2,237	100.0%	2,369	100.0%

4 包括的・継続的ケアマネジメント支援業務

地域の高齢者が住み慣れた地域で安心してその人らしく暮らすことができるよう、介護支援専門員、主治医、地域の関係機関等の連携、在宅と施設の連携など、地域においていろいろな職種と連携し、個々の高齢者の状況や変化に応じて支援するもの。

(1)介護支援専門員と連携した個別相談における延相談対応件数

	延件数	うち、同行訪問件数
29年度	19,117	3,360
28年度	18,217	2,904

(2)活動実績

①居宅介護支援事業所巡回・ケアマネ会への支援等

【活動状況】

居宅介護支援事業所巡回を行いながら、ケアマネが抱える課題の把握や連携した対応ができる関係づくりを行っている。また、圏域や各区のケアマネ会では、研修や勉強会を開催しケアマネのスキルアップを図っている。

	延件数
29年度	1,483
28年度	1,504

②医療機関、薬局巡回訪問数

【活動状況】

センター業務の広報だけでなく、個別相談や地域ケア会議等の振り返り等なども巡回時に行っている。

	延件数
29年度	606
28年度	714

5 地域ケア会議

平成27年4月から、個別、小学校区、概ね中学校区、区、市の5階層で「地域ケア会議」を実施し、それぞれの階層で課題解決を図るとともに、必要に応じてより広域な階層で検討を行うことにより、高齢者が地域で生活しやすい環境整備を重層的に進めている。

センターは、個別支援会議を中心に、区と連携しながら小・中学校区レベルの会議も実施している。

会議名	開催延数	
	29年度	28年度
圏域連携会議	68	72
高齢者地域支援会議	244	224
個別支援会議	476	320

平成29年度 収支決算(法人別)

福岡市地域包括支援センター 収支決算書(平成29年度)

法人名： 一般社団法人 福岡市医師会

センター数： 30

【収入の部】

(単位:円)

項目		予算額	決算額	備考
委託料	地域包括支援センター事業業務	715,058,000	715,008,352	
	介護予防推進業務(該当法人のみ)	52,550,000	52,550,000	
	第1号介護予防支援事業業務(3職種)	144,300,000	15,622	
	第1号介護予防支援事業業務(指定介護予防支援事業所)		133,201,839	
介護報酬(指定介護予防支援業務)	3職種	302,200,000	34,026	
	指定介護予防支援事業所		302,802,189	
その他		8,765,000	6,345,298	
合計		1,222,873,000	1,209,957,326	

【支出の部】

(単位:円)

項目		予算額	決算額	備考
地域包括 支援セン ター事業 業務	報酬, 給与, 職員手当, 共済費, 年金	532,923,764	541,409,547	給料・賞与・通勤費・福利厚生費・時間外手当等
	賃金	55,873,400	53,755,364	臨時職員人件費
	報償費	1,076,460	1,007,025	会議費
	旅費	4,372,944	4,464,027	研修会参加費・講師料
	需用費(印刷消耗品 費, 被服費, 光熱水費, 修繕料等)	29,115,680	24,312,129	消耗品代・制服代等
	役務費(通信運搬費, 手数料, 保険料等)	17,383,664	17,125,450	電話代・郵便代・交通費等
	委託料	0	0	
	使用料及び賃借料(土 地家屋借上料, 自動車 借上料, 借損料)	73,100,488	71,848,396	家屋・駐車場借上料・OA機器、自動車リース料等
	工事請負費	1,211,600	1,086,414	回線工事費用等
	備品購入費	0	0	
負担金	0	0		
小計①	715,058,000	715,008,352		
第1号介 護予防支 援業務	報酬, 給与, 職員手当, 共済費, 年金	47,965,000	45,927,277	給料・賞与・通勤費 福利厚生費・時間外手当等
	賃金	72,445,000	71,491,736	臨時職員人件費
	報償費	250,000	299,078	会議費
	旅費	10,362,000	9,135,899	訪問時交通費等
	需用費(印刷消耗品 費, 被服費, 光熱水費, 修繕料等)	6,875,000	4,768,328	消耗品代・制服代等
	役務費(通信運搬費, 手数料, 保険料等)	1,669,000	1,521,093	電話代・郵便代 交通費等
	委託料			
	使用料及び賃借料(土 地家屋借上料, 自動車 借上料, 借損料)			
	工事請負費			
	備品購入費			
負担金	1,000	77,912	電子証明書発行手数料等	
その他	4,733,000	-3,862	保守費・租税公課等	
小計②	144,300,000	133,217,461		

項目		予算額	決算額	備考
指定介護 予防支援 業務	報酬, 給与, 職員手当, 共済費, 年金	208,837,000	206,208,617	給料・福利厚生費等
	その他	102,128,000	102,972,896	業務委託費 パソコン環境整備等
	小計 ③	310,965,000	309,181,513	
合計(①+②+③)		1,170,323,000	1,157,407,326	

(該当法人のみ)

項目		予算額	決算額	備考
介護予防 推進業務	報酬, 給与, 職員手当, 共済費, 年金	39,261,236	39,883,993	給料・賞与・通勤費・福利厚生費・時間外手当等
	賃金	4,076,600	3,922,065	臨時職員人件費
	報償費	78,540	73,474	会議費
	旅費	319,056	325,702	研修会参加費・講師料
	需用費(印刷消耗品 費, 被服費, 光熱水費, 修繕料等)	2,124,320	1,773,846	消耗品代・制服代等
	役務費(通信運搬費, 手数料, 保険料等)	1,268,336	1,249,496	電話代・郵便代・交通費等
	委託料	0	0	
	使用料及び賃借料(土 地家屋借上料, 自動車 借上料, 借損料)	5,333,512	5,242,158	家屋・駐車場借上料・OA機器、自動車リース料等
	工事請負費	88,400	79,266	回線工事費用等
	備品購入費	0	0	
	負担金	0	0	
	小計 ④	52,550,000	52,550,000	
合計(①+②+③+④)		1,222,873,000	1,209,957,326	

福岡市地域包括支援センター 収支決算書(平成29年度)

法人名： 社会福祉法人 ふくおか福祉サービス協会

センター数： 20

【収入の部】

(単位：円)

項目		予算額	決算額	備考
委託料	地域包括支援センター事業業務	491,940,000	476,083,584	
	介護予防推進業務(該当法人のみ)	40,250,000	40,250,000	介護予防専任職員9名分
	第1号介護予防支援事業業務(3職種)	88,683,000	10,433,677	
	第1号介護予防支援事業業務(指定介護予防支援事業所)		87,896,434	
介護報酬(指定介護予防支援業務)	3職種	227,103,000	24,393,539	
	指定介護予防支援事業所		203,327,499	
その他		200,000	1,175,790	講師料、利息収入等
合計		848,176,000	843,560,523	

【支出の部】

(単位:円)

	項目	予算額	決算額	備考
地域包括 支援セン ター事業 業務	報酬, 給与, 職員手当, 共済費, 年金	409,815,000	392,016,042	職員給与等
	賃金	21,434,000	26,647,531	事務職員人件費等
	報償費	460,000	361,690	講師謝礼等
	旅費	2,536,000	1,828,821	研修参加交通費等
	需用費(印刷消耗品 費, 被服費, 光熱水費, 修繕料等)	22,051,000	15,636,370	事務用品、光熱水費等
	役務費(通信運搬費, 手数料, 保険料等)	18,392,000	18,547,845	通信代金、保険料等
	委託料	6,020,000	8,313,915	機械警備、会計管理等
	使用料及び賃借料(土 地家屋借上料, 自動車 借上料, 借損料)	50,211,000	42,994,001	家賃、自動車等賃借料
	工事請負費	300,000	331,498	工事費等
	備品購入費	676,000	2,300,168	事務機器購入等
	負担金	295,000	1,082,767	研修参加負担金
		小計①	532,190,000	510,060,648
第1号介 護予防支 援業務	報酬, 給与, 職員手当, 共済費, 年金	0	0	
	賃金	0	0	
	報償費	0	0	
	旅費	0	0	
	需用費(印刷消耗品 費, 被服費, 光熱水費, 修繕料等)	0	0	
	役務費(通信運搬費, 手数料, 保険料等)	0	0	
	委託料	0	0	
	使用料及び賃借料(土 地家屋借上料, 自動車 借上料, 借損料)	0	0	
	工事請負費	0	0	
	備品購入費	0	0	
	負担金	0	0	
		小計②	0	0

項目		予算額	決算額	備考
指定介護 予防支援 業務	報酬, 給与, 職員手当, 共済費, 年金	257,665,000	224,477,068	職員給与等
	その他	58,321,000	102,749,871	講師謝礼、交通費、光熱水費、研修負担金等
	小計 ③	315,986,000	327,226,939	
合計(①+②+③)		848,176,000	837,287,587	

(該当法人のみ)

項目		予算額	決算額	備考
介護予防 推進業務	報酬, 給与, 職員手当, 共済費, 年金	0	0	
	賃金	0	0	
	報償費	0	0	
	旅費	0	0	
	需用費(印刷消耗品 費, 被服費, 光熱水費, 修繕料等)	0	0	
	役務費(通信運搬費, 手数料, 保険料等)	0	0	
	委託料	0	0	
	使用料及び賃借料(土 地家屋借上料, 自動車 借上料, 借損料)	0	0	
	工事請負費	0	0	
	備品購入費	0	0	
	負担金	0	0	
小計 ④	0	0		
合計(①+②+③+④)		848,176,000	837,287,587	

福岡市地域包括支援センター 収支決算書(平成29年度)

法人名: 社会福祉法人 順和

センター数: 1

【収入の部】

(単位:円)

項目		予算額	決算額	備考
委託料	地域包括支援センター事業業務	27,100,000	27,106,000	介護予防専任職員1名分を含む
	介護予防推進業務(該当法人のみ)			
	第1号介護予防支援事業業務(3職種)	8,160,000	0	
	第1号介護予防支援事業業務(指定介護予防支援事業所)		0	
介護報酬(指定介護予防支援業務)	3職種	8,840,000	0	
	指定介護予防支援事業所		18,201,021	
その他			95,365	利息収入等
		44,100,000	45,402,386	

【支出の部】

	項目	予算額	決算額	備考
地域包括 支援セン ター事業 業務	報酬, 給与, 職員手当, 共済費, 年金	20,000,000	20,437,503	職員給与等
	賃金	1,200,000	1,221,200	アルバイト職員賃金等
	報償費	0	0	講師謝礼等
	旅費	240,000	88,158	研修等参加交通費等
	需用費(印刷消耗品 費, 被服費, 光熱水費, 修繕料等)	1,610,000	1,060,484	事務用品購入, 電気代等
	役務費(通信運搬費, 手数料, 保険料等)	900,000	1,034,518	電話・FAX・切手代等
	委託料	700,000	836,600	セキュリティ委託等
	使用料及び賃借料(土 地家屋借上料, 自動車 借上料, 借損料)	2,400,000	2,583,546	家賃・OAリース等
	工事請負費	0	0	回線工事費等
	備品購入費	50,000	0	机・椅子・事務機器購入等
	負担金	0	0	研修参加負担金
	小計①	27,100,000	27,262,009	
第1号介 護予防支 援業務	報酬, 給与, 職員手当, 共済費, 年金	0	0	職員給与等
	賃金	0	0	アルバイト職員賃金等
	報償費	0	0	講師謝礼等
	旅費	57,000	0	研修等参加交通費等
	需用費(印刷消耗品 費, 被服費, 光熱水費, 修繕料等)	240,000	0	事務用品購入, 電気代等
	役務費(通信運搬費, 手数料, 保険料等)	230,000	0	電話・FAX・切手代等
	委託料	0	0	セキュリティ委託等
	使用料及び賃借料(土 地家屋借上料, 自動車 借上料, 借損料)	0	0	家賃・OAリース等
	工事請負費	0	0	回線工事費等
	備品購入費	48,000	0	机・椅子・事務機器購入等
	負担金	0	0	研修参加負担金
	小計②	575,000	0	

項目		予算額	決算額	備考
指定介護 予防支援 業務	報酬, 給与, 職員手当, 共済費, 年金	15,320,000	14,357,998	職員給与等
	その他	1,105,000	3,914,171	
	小計 ③	16,425,000	18,272,169	
合計(①+②+③)		44,100,000	45,534,178	

(該当法人のみ)

項目		予算額	決算額	備考
介護予防 推進業務	報酬, 給与, 職員手当, 共済費, 年金			
	賃金			
	報償費			
	旅費			
	需用費(印刷消耗品 費, 被服費, 光熱水費, 修繕料等)			
	役務費(通信運搬費, 手数料, 保険料等)			
	委託料			
	使用料及び賃借料(土 地家屋借上料, 自動車 借上料, 借損料)			
	工事請負費			
	備品購入費			
	負担金			
小計 ④				
合計(①+②+③+④)				

福岡市地域包括支援センター 収支決算書(平成29年度)

法人名： 社会福祉法人ちどり福祉会

センター数： 1

【収入の部】

(単位：円)

項目		予算額	決算額	備考
委託料	地域包括支援センター事業業務	27,000,000	27,000,000	
	介護予防推進業務(該当法人のみ)			
	第1号介護予防支援事業業務(3職種)		166,064	
	第1号介護予防支援事業業務(指定介護予防支援事業所)	1,220,000	5,039,700	
介護報酬(指定介護予防支援業務)	3職種		932,612	
	指定介護予防支援事業所	16,900,000	13,821,297	
その他				
合 計		45,120,000	46,959,673	

【支出の部】

(単位:円)

	項目	予算額	決算額	備考
地域包括 支援セン ター事業 業務	報酬, 給与, 職員手当, 共済費, 年金	23,673,000	31,107,311	
	賃金	0	0	
	報償費	0	0	
	旅費	30,000	6,043	
	需用費(印刷消耗品 費, 被服費, 光熱水費, 修繕料等)	746,000	248,797	
	役務費(通信運搬費, 手数料, 保険料等)	800,000	1,104,824	
	委託料	500,000	616,568	
	使用料及び賃借料(土 地家屋借上料, 自動車 借上料, 借損料)	1,226,000	1,425,600	
	工事請負費		0	
	備品購入費		0	
	負担金	25,000	0	
	小計①	27,000,000	34,509,143	
第1号介 護予防支 援業務	報酬, 給与, 職員手当, 共済費, 年金	1,500,000	2,129,053	
	賃金			
	報償費			
	旅費	53,000	10,677	
	需用費(印刷消耗品 費, 被服費, 光熱水費, 修繕料等)	286,000	95,383	
	役務費(通信運搬費, 手数料, 保険料等)	286,000	394,974	
	委託料	551,000	679,459	
	使用料及び賃借料(土 地家屋借上料, 自動車 借上料, 借損料)	0	0	
	工事請負費	44,000	0	
	備品購入費		0	
	負担金		0	
	小計②	2,720,000	3,309,546	

項目		予算額	決算額	備考
指定介護 予防支援 業務	報酬, 給与, 職員手当, 共済費, 年金	13,433,000	19,066,379	
	その他	1,967,000	812,116	
	小計 ③	15,400,000	19,878,495	
合計(①+②+③)		45,120,000	57,697,184	

(該当法人のみ)

項目		予算額	決算額	備考
介護予防 推進業務	報酬, 給与, 職員手当, 共済費, 年金			
	賃金			
	報償費			
	旅費			
	需用費(印刷消耗品 費, 被服費, 光熱水費, 修繕料等)			
	役務費(通信運搬費, 手数料, 保険料等)			
	委託料			
	使用料及び賃借料(土 地家屋借上料, 自動車 借上料, 借損料)			
	工事請負費			
	備品購入費			
	負担金			
	小計 ④			
合計(①+②+③+④)				

福岡市地域包括支援センター 収支決算書(平成29年度)

法人名: 公益社団 福岡医療団

センター数: 1

【収入の部】

(単位:円)

項目		予算額	決算額	備考
委託料	地域包括支援センター事業業務	27,040,000	27,040,000	
	介護予防推進業務(該当法人のみ)			
	第1号介護予防支援事業業務(3職種)		0	
	第1号介護予防支援事業業務(指定介護予防支援事業所)	828,000	4,209,761	
介護報酬(指定介護予防支援業務)	3職種		0	
	指定介護予防支援事業所	17,149,000	14,297,257	
その他				
合 計		45,017,000	45,547,018	

【支出の部】

(単位:円)

	項目	予算額	決算額	備考
地域包括 支援セン ター事業 業務	報酬, 給与, 職員手当, 共済費, 年金	24,518,000	25,000,031	職員給与等
	賃金			
	報償費	230,000	230,000	講師謝礼等
	旅費	150,000	29,082	交通費等
	需用費(印刷消耗品 費, 被服費, 光熱水費, 修繕料等)	320,000	189,175	水道光熱費・事務用品等
	役務費(通信運搬費, 手数料, 保険料等)	178,000	270,458	電話・保険料・PC通信費
	委託料			
	使用料及び賃借料(土 地家屋借上料, 自動車 借上料, 借損料)	1,401,000	1,074,254	家賃・リース他
	工事請負費	0		
	備品購入費	0		
	負担金	243,000	247,000	研修参加費負担
小計①	27,040,000	27,040,000		
第1号介 護予防支 援業務	報酬, 給与, 職員手当, 共済費, 年金	15,006,000	23,232,646	職員給与等
	賃金			
	報償費			
	旅費	130,000	102,158	研修会参加交通費等
	需用費(印刷消耗品 費, 被服費, 光熱水費, 修繕料等)	253,000	237,015	事務用品購入、電気代等
	役務費(通信運搬費, 手数料, 保険料等)	357,000	403,610	電話・FAX・切手代等
	委託料			
	使用料及び賃借料(土 地家屋借上料, 自動車 借上料, 借損料)	1,117,000	1,340,448	家賃、OAリース等
	工事請負費			
	備品購入費			
	負担金	837,000	708,352	予算時、委託料を負担金に入れていた
小計②	17,700,000	26,024,229		

項目		予算額	決算額	備考
指定介護 予防支援 業務	報酬, 給与, 職員手当, 共済費, 年金	0	0	
	その他	277,000	270,373	雑費
	小計 ③	277,000	270,373	
合計(①+②+③)		45,017,000	53,334,602	

(該当法人のみ)

項目		予算額	決算額	備考
介護予防 推進業務	報酬, 給与, 職員手当, 共済費, 年金			
	賃金			
	報償費			
	旅費			
	需用費(印刷消耗品 費, 被服費, 光熱水費, 修繕料等)			
	役務費(通信運搬費, 手数料, 保険料等)			
	委託料			
	使用料及び賃借料(土 地家屋借上料, 自動車 借上料, 借損料)			
	工事請負費			
	備品購入費			
	負担金			
小計 ④				
合計(①+②+③+④)				

福岡市地域包括支援センター 収支決算書(平成29年度)

法人名： 特定非営利活動法人地域福祉を支える会そよかぜ

センター数： 1

【収入の部】

(単位：円)

	項目	予算額	決算額	備考
委託料	地域包括支援センター 事業業務	22,600,000	22,600,000	
	介護予防推進業務 (該当法人のみ)			
	第1号介護予防支援事 業業務(3職種)	0	15,622	
	第1号介護予防支援事 業業務(指定介護予防 支援事業所)	5,000,000	3,581,290	
介護報酬 (指定介 護予防支 援業務)	3職種	0	107,642	
	指定介護予防支援事 業所	7,500,000	9,382,295	
その他		0	0	
合 計		35,100,000	35,686,849	

【支出の部】

(単位:円)

	項目	予算額	決算額	備考
地域包括 支援セン ター事業 業務	報酬, 給与, 職員手当, 共済費, 年金	15,560,000	12,681,157	給与・賞与・法定福利費・福利厚生費等
	賃金	1,400,000	126,440	事務職員(非常勤)賃金
	報償費	0	0	
	旅費	800,000	587,826	旅費交通費
	需用費(印刷消耗品 費, 被服費, 光熱水費, 修繕料等)	1,690,000	1,032,276	需用費・雑費・会議費・消耗品費・事務用品費・修繕費・光熱 水費等
	役務費(通信運搬費, 手数料, 保険料等)	750,000	653,837	通信費・手数料・保険料等
	委託料	1,300,000	986,328	委託費
	使用料及び賃借料(土 地家屋借上料, 自動車 借上料, 借損料)	2,094,000	2,125,990	車両費・家賃・リース費等
	工事請負費	0	0	
	備品購入費	400,000	259,092	備品費
	負担金	0	0	
	返還金	0	41,864	委託料返還金
	小計①	23,994,000	18,494,810	
指定介護 予防支援 業務	報酬, 給与, 職員手当, 共済費, 年金	10,500,000	9,749,403	
	賃金	0	0	
	報償費	0	0	
	旅費	0	0	
	需用費(印刷消耗品 費, 被服費, 光熱水費, 修繕料等)	0	0	
	役務費(通信運搬費, 手数料, 保険料等)	0	0	
	委託料	0	0	
	使用料及び賃借料(土 地家屋借上料, 自動車 借上料, 借損料)	500,000	500,000	
	工事請負費	0	0	
	備品購入費	0	0	
	負担金	0	0	
		小計②	11,000,000	10,249,403

項目		予算額	決算額	備考
第1号介護予防支援業務	旅費	6,000	0	
	需用費(印刷消耗品費, 被服費, 光熱水費, 修繕料等)	50,000	0	
	役務費(通信運搬費, 手数料, 保険料等)	50,000	0	
	小計 ③	106,000	0	
合計(①+②+③)		35,100,000	28,744,213	

(該当法人のみ)

項目		予算額	決算額	備考
介護予防推進業務	報酬, 給与, 職員手当, 共済費, 年金			
	賃金			
	報償費			
	旅費			
	需用費(印刷消耗品費, 被服費, 光熱水費, 修繕料等)			
	役務費(通信運搬費, 手数料, 保険料等)			
	委託料			
	使用料及び賃借料(土地家屋借上料, 自動車借上料, 借損料)			
	工事請負費			
	備品購入費			
	負担金			
	小計 ④			
合計				

福岡市地域包括支援センター 収支決算書(平成29年度)

法人名： 医療法人 福岡桜十字

センター数： 1

【収入の部】

(単位:円)

項目	予算額	決算額	備考	
委託料	地域包括支援センター事業業務	26,900,000	26,900,000	
	介護予防推進業務(該当法人のみ)		0	
	第1号介護予防支援事業業務(3職種)		0	
	第1号介護予防支援事業業務(指定介護予防支援事業所)	11,463,000	6,294,061	
介護報酬(指定介護予防支援業務)	3職種		0	
	指定介護予防支援事業所	8,054,000	11,315,999	
その他	0	366,460	認定調査料・住宅改修申請委託料	
合計	46,417,000	44,876,520		

【支出の部】

(単位:円)

	項目	予算額	決算額	備考
地域包括 支援セン ター事業 業務	報酬, 給与, 職員手 当, 共済費, 年金	20,905,000	20,793,928	職員給与等
	賃金	0	0	アルバイト職員賃金等
	報償費	0	0	講師謝礼等
	旅費	146,000	6,300	研修等参加交通費等
	需用費(印刷消耗品 費, 被服費, 光熱水 費, 修繕料等)	1,379,000	469,836	事務用品購入, 電気代等
	役務費(通信運搬費, 手数料, 保険料等)	504,000	468,467	電話・FAX・切手代等
	委託料	0	86,400	ソフト保守料
	使用料及び賃借料(土 地家屋借上料, 自動車 借上料, 借損料)	3,966,000	3,965,760	家賃・OAリース等
	工事請負費	0	0	回線工事費等
	備品購入費	0	765,000	机・椅子・事務機器購入等
	負担金	0	34,320	研修参加負担金
	小計①	26,900,000	26,590,011	
第1号介 護予防支 援業務	報酬, 給与, 職員手 当, 共済費, 年金	7,048,000	5,028,113	職員給与等
	賃金	0	0	アルバイト職員賃金等
	報償費	0	0	講師謝礼等
	旅費	0	0	研修等参加交通費等
	需用費(印刷消耗品 費, 被服費, 光熱水 費, 修繕料等)	120,000	109,932	事務用品購入, 電気代等
	役務費(通信運搬費, 手数料, 保険料等)	0	0	電話・FAX・切手代等
	委託料	0	0	セキュリティ委託等
	使用料及び賃借料(土 地家屋借上料, 自動車 借上料, 借損料)	0	0	家賃・OAリース等
	工事請負費	0	0	回線工事費等
	備品購入費	120,000	0	机・椅子・事務機器購入等
	負担金	0	0	研修参加負担金
	小計②	7,288,000	5,138,045	

項目		予算額	決算額	備考
指定介護 予防支援 業務	報酬, 給与, 職員手 当, 共済費, 年金	10,030,000	9,039,971	職員給与等
	その他	2,180,000	4,111,600	ケアプラン作成委託料
	小 計 ③	12,210,000	13,151,571	
合計(①+②+③)		46,398,000	44,879,627	

(該当法人のみ)

項目		予算額	決算額	備考
介護予防 推進業務	報酬, 給与, 職員手 当, 共済費, 年金			
	賃金			
	報償費			
	旅費			
	需用費(印刷消耗品 費, 被服費, 光熱水 費, 修繕料等)			
	役務費(通信運搬費, 手数料, 保険料等)			
	委託料			
	使用料及び賃借料(土 地家屋借上料, 自動車 借上料, 借損料)			
	工事請負費			
	備品購入費			
	負担金			
	小 計 ④			
合計(①+②+③+④)				

福岡市地域包括支援センター 収支決算書(平成29年度)

法人名: 医療法人 寺沢病院

センター数: 福岡市南第9地域包括支援センター

【収入の部】

(単位:円)

項目		予算額	決算額	備考
委託料	地域包括支援センター事業業務	21,750,000	21,750,000	
	介護予防推進業務(該当法人のみ)	—	—	
	第1号介護予防支援事業業務(3職種)	4,561,000	0	
	第1号介護予防支援事業業務(指定介護予防支援事業所)		4,528,240	
介護報酬(指定介護予防支援業務)	3職種	9,167,000	0	
	指定介護予防支援事業所		8,737,727	
その他		174,000	280,379	訪問調査料、受取利息
合計		35,652,000	35,296,346	

【支出の部】

(単位:円)

項目		予算額	決算額	備考
地域包括 支援セン ター事業 業務	報酬, 給与, 職員手当, 共済費, 年金	15,349,740	15,179,280	職員給与、通勤手当、社会保険料 等
	賃金	600,000	600,000	事務員手当
	報償費	0	0	
	旅費	72,000	39,100	研修会等交通費 等
	需用費(印刷消耗品 費, 被服費, 光熱水費, 修繕料等)	906,000	640,859	事務用品費、水道光熱費、被服費 等
	役務費(通信運搬費, 手数料, 保険料等)	898,545	698,030	通信費、保険料 等
	委託料	144,072	147,744	機械警備費 等
	使用料及び賃借料(土 地家屋借上料, 自動車 借上料, 借損料)	3,424,416	3,361,983	家賃、車輛費、OAリース料 等
	工事請負費	0	0	
	備品購入費	0	0	
	負担金	355,227	508,636	研修会費、福利厚生費 等
小計 ①	21,750,000	21,175,632		
第1号介 護予防支 援業務	報酬, 給与, 職員手当, 共済費, 年金	3,923,000	4,072,734	職員給与、通勤手当、社会保険料 等
	賃金	0	0	
	報償費	0	0	
	旅費	0	0	
	需用費(印刷消耗品 費, 被服費, 光熱水費, 修繕料等)	0	0	
	役務費(通信運搬費, 手数料, 保険料等)	0	0	
	委託料	0	0	
	使用料及び賃借料(土 地家屋借上料, 自動車 借上料, 借損料)	0	0	
	工事請負費	0	0	
	備品購入費	0	0	
	負担金	0	0	
	小計 ②	3,923,000	4,072,734	

項目		予算額	決算額	備考
指定介護 予防支援 業務	報酬, 給与, 職員手当, 共済費, 年金	7,846,000	8,145,468	職員給与、通勤手当、社会保険料
	その他	2,133,000	2,147,987	通信費、保険料、被服費、OAリース料研修会費、福利厚生費 ケアプラン委託料 等
	小計 ③	9,979,000	10,293,455	
合計(①+②+③)		35,652,000	35,541,821	

(該当法人のみ)

項目		予算額	決算額	備考
介護予防 推進業務	報酬, 給与, 職員手当, 共済費, 年金			
	賃金			
	報償費			
	旅費			
	需用費(印刷消耗品 費, 被服費, 光熱水費, 修繕料等)			
	役務費(通信運搬費, 手数料, 保険料等)			
	委託料			
	使用料及び賃借料(土 地家屋借上料, 自動車 借上料, 借損料)			
	工事請負費			
	備品購入費			
	負担金			
小計 ④				
合計(①+②+③+④)				

福岡市地域包括支援センター 収支決算書(平成29年度)

法人名:医療法人 順和

センター数:1

【収入の部】

(単位:円)

項目		予算額	決算額	備考
委託料	地域包括支援センター事業業務	27,050,000	27,050,000	
	介護予防推進業務(該当法人のみ)	0	0	
	第1号介護予防支援事業業務(3職種)	4,360,000	44,619	
	第1号介護予防支援事業業務(指定介護予防支援事業所)		5,767,193	
介護報酬(指定介護予防支援業務)	3職種	13,834,000	27,606	
	指定介護予防支援事業所		12,152,525	
その他		0	731,788	利息収入等
合 計		45,244,000	45,773,731	

【支出の部】

(単位:円)

	項目	予算額	決算額	備考
地域包括 支援セン ター事業 業務	報酬, 給与, 職員手当, 共済費, 年金	21,274,000	20,991,337	職員給与等
	賃金	0	0	
	報償費	0	0	
	旅費	50,000	27,595	研修等参加交通費等
	需用費(印刷消耗品 費, 被服費, 光熱水費, 修繕料等)	1,150,000	1,287,267	事務用品購入, 電気代等
	役務費(通信運搬費, 手数料, 保険料等)	1,140,000	680,669	電話・FAX・切手代等
	委託料	120,000	210,800	セキュリティ委託等
	使用料及び賃借料(土 地家屋借上料, 自動車 借上料, 借損料)	2,796,000	2,605,871	家賃・OAリース等
	工事請負費	0	0	
	備品購入費	150,000	0	机・椅子・事務機器購入等
	負担金	370,000	927,417	諸会費・支払手数料・研修参加負担金
	小計①	27,050,000	26,730,956	
第1号介 護予防支 援業務	報酬, 給与, 職員手当, 共済費, 年金	3,997,000	5,415,860	職員給与等
	賃金	0	0	
	報償費	0	0	
	旅費	3,000	0	研修等参加交通費等
	需用費(印刷消耗品 費, 被服費, 光熱水費, 修繕料等)	90,000	131,267	事務用品購入, 電気代等
	役務費(通信運搬費, 手数料, 保険料等)	60,000	107,169	電話・FAX・切手代等
	委託料	210,000	452,800	セキュリティ委託等
	使用料及び賃借料(土 地家屋借上料, 自動車 借上料, 借損料)	0	0	家賃・OAリース等
	工事請負費	0	0	
	備品購入費	0	0	机・椅子・事務機器購入等
	負担金	0	0	諸会費・支払手数料・研修参加負担金
	小計②	4,360,000	6,107,096	

項目		予算額	決算額	備考
指定介護 予防支援 業務	報酬, 給与, 職員手当, 共済費, 年金	12,987,000	10,995,838	職員給与等
	その他	847,000	1,161,347	交通費, 光熱水費, 通信費, 委託料等
	小計 ③	13,834,000	12,157,185	
合計(①+②+③)		45,244,000	44,995,237	

(該当法人のみ)

項目		予算額	決算額	備考
介護予防 推進業務	報酬, 給与, 職員手当, 共済費, 年金			
	賃金			
	報償費			
	旅費			
	需用費(印刷消耗品 費, 被服費, 光熱水費, 修繕料等)			
	役務費(通信運搬費, 手数料, 保険料等)			
	委託料			
	使用料及び賃借料(土 地家屋借上料, 自動車 借上料, 借損料)			
	工事請負費			
	備品購入費			
	負担金			
	小計 ④			
合計(①+②+③+④)		45,244,000	44,995,237	

平成30年度 収支予算(法人別)

福岡市地域包括支援センター 収支予算書(平成30年度)

法人名： 一般社団法人 福岡市医師会

センター数： 30

【収入の部】

(単位:千円)

項目		予算額	備考
委託料	地域包括支援センター事業業務及び生活支援体制整備等業務	780,997	
	第1号介護予防支援事業業務	144,300	
介護報酬(指定介護予防支援業務)		302,200	
その他		8,765	要介護認定調査料 住宅改修手当等
合 計		1,236,262	

【支出の部】

(単位:千円)

項目		予算額	備考
地域包括支援センター事業業務及び生活支援体制整備等事業業務	報酬, 給与, 職員手当, 共済費, 年金	590,122	給料・賞与・通勤費・福利厚生費・時間外手当等
	賃金	59,251	臨時職員人件費
	報償費	1,370	会議費
	旅費	4,699	研修会参加費・講師料
	需用費(印刷消耗品費, 被服費, 光熱水費, 修繕料等)	28,177	消耗品代・制服代等
	役務費(通信運搬費, 手数料, 保険料等)	18,209	電話代・郵便代・交通費等
	委託料	0	
	使用料及び賃借料(土地家屋借上料, 自動車借上料, 借損料)	78,669	家屋・駐車場借上料・OA機器、自動車リース料等
	工事請負費	500	回線工事費用等
	備品購入費	0	
負担金	0		
小 計 ①		780,997	

(単位:千円)

	項目	予算額	備考
第1号介 護予防支 援業務	報酬, 給与, 職員手当, 共済費, 年金	47,965	給料・賞与・通勤費 福利厚生費・時間外手当等
	賃金	72,445	臨時職員人件費
	報償費	250	会議費
	旅費	10,362	訪問時交通費等
	需用費(印刷消耗品 費, 被服費, 光熱水費, 修繕料等)	6,875	消耗品代・制服代等
	役務費(通信運搬費, 手数料, 保険料等)	1,669	電話代・郵便代 交通費等
	委託料		
	使用料及び賃借料(土 地家屋借上料, 自動車 借上料, 借損料)		
	工事請負費		
	備品購入費		
	負担金	1	電子証明書発行手数料等
その他	4,733	保守費・租税公課等	
	小計②	144,300	
指定介護 予防支援 業務	報酬, 給与, 職員手当, 共済費, 年金	208,837	給料・福利厚生費等
	その他	102,128	業務委託費 パソコン環境整備等
	小計③	310,965	
	合計(①+②+③)	1,236,262	

福岡市地域包括支援センター 収支予算書(平成30年度)

法人名: 社会福祉法人 ふくおか福祉サービス協会

センター数: 20

【収入の部】

(単位:千円)

項目		予算額	備考
委託料	地域包括支援センター事業業務及び生活支援体制整備等業務	537,960	『生活支援・介護予防推進員9名分の委託料を含む』
	第1号介護予防支援事業業務	86,656	
介護報酬(指定介護予防支援業務)		244,609	
その他		386	講師料、利息収入等
合 計		869,611	

【支出の部】

(単位:千円)

項目		予算額	備考
地域包括支援センター事業業務及び生活支援体制整備等事業業務	報酬, 給与, 職員手当, 共済費, 年金	415,500	職員給与等
	賃金	19,000	事務職員人件費等
	報償費	660	講師謝礼等
	旅費	2,298	研修参加費交通費等
	需用費(印刷消耗品費, 被服費, 光熱水費, 修繕料等)	22,026	事務用品、光熱水費等
	役務費(通信運搬費, 手数料, 保険料等)	19,800	通信代金、保険料等
	委託料	8,640	機械警備、会計管理等
	使用料及び賃借料(土地家屋借上料, 自動車借上料, 借損料)	45,000	家賃、自動車等賃借料
	工事請負費	720	工事費等
	備品購入費	3,116	事務機器購入等
	負担金	1,200	研修参加負担金
	小 計 ①	537,960	

(単位:千円)

項目		予算額	備考
第1号介護予防支援業務	報酬, 給与, 職員手当, 共済費, 年金	0	
	賃金	0	
	報償費	0	
	旅費	0	
	需用費(印刷消耗品費, 被服費, 光熱水費, 修繕料等)	0	
	役務費(通信運搬費, 手数料, 保険料等)	0	
	委託料	0	
	使用料及び賃借料(土地家屋借上料, 自動車借上料, 借損料)	0	
	工事請負費	0	
	備品購入費	0	
	負担金	0	
	小計 ②	0	
指定介護予防支援業務	報酬, 給与, 職員手当, 共済費, 年金	274,298	職員給与等
	その他	57,353	事務職員人件費、講師謝礼、交通費、事務機器、研修負担金等
	小計 ③	331,651	
合計(①+②+③)		869,611	

福岡市地域包括支援センター 収支予算書(平成30年度)

法人名: 社会福祉法人 順和

センター数: 1

【収入の部】

(単位:千円)

項目		予算額	備考
委託料	地域包括支援センター事業業務及び生活支援体制整備等業務	31,650	生活予防推進員1名分の委託料を含む
	第1号介護予防支援事業業務	9,000	
介護報酬(指定介護予防支援業務)		9,000	
その他			
合 計		49,650	

【支出の部】

(単位:千円)

項目		予算額	備考
地域包括支援センター事業業務及び生活支援体制整備等事業業務	報酬, 給与, 職員手当, 共済費, 年金	24,168	職員給与等
	賃金	1,200	非常勤職員賃金等
	報償費		
	旅費	360	研修等参加交通費等
	需用費(印刷消耗品費, 被服費, 光熱水費, 修繕料等)	2,118	事務用品購入・電気代等
	役務費(通信運搬費, 手数料, 保険料等)	960	電話・FAX・切手代等
	委託料	300	セキュリティ委託等
	使用料及び賃借料(土地家屋借上料, 自動車借上料, 借損料)	2,544	家賃・OAリース等
	工事請負費		
	備品購入費		
	負担金		
	小 計 ①		31,650

(単位:千円)

項目		予算額	備考
第1号介護予防支援業務	報酬, 給与, 職員手当, 共済費, 年金		
	賃金		
	報償費		
	旅費	70	研修等参加交通費等
	需用費(印刷消耗品費, 被服費, 光熱水費, 修繕料等)	270	事務用品購入・電気代等
	役務費(通信運搬費, 手数料, 保険料等)	250	電話・FAX・切手代等
	委託料		
	使用料及び賃借料(土地家屋借上料, 自動車借上料, 借損料)		家賃・OAリース等
	工事請負費		
	備品購入費	50	事務機器購入等
	負担金		
	小計②	640	
指定介護予防支援業務	報酬, 給与, 職員手当, 共済費, 年金	15,918	職員給与等
	その他	1,442	
	小計③	17,360	
合計(①+②+③)		49,650	

福岡市地域包括支援センター 収支予算書(平成30年度)

法人名: 社会福祉法人 ちどり福祉会

センター数: 1

【収入の部】

(単位: 千円)

項目		予算額	備考
委託料	地域包括支援センター事業業務及び生活支援体制整備等業務	36,000	
	第1号介護予防支援事業業務	7,845	
介護報酬(指定介護予防支援業務)		12,455	
その他		4	
合 計		56,304	

【支出の部】

(単位: 千円)

項目		予算額	備考
地域包括支援センター事業業務及び生活支援体制整備等事業業務	報酬, 給与, 職員手当, 共済費, 年金	32,673	職員給与等
	賃金	0	
	報償費	0	
	旅費	30	研修参加交通費等
	需用費(印刷消耗品費, 被服費, 光熱水費, 修繕料等)	746	事務用品費、電気代等
	役務費(通信運搬費, 手数料, 保険料等)	800	電話・切手代
	委託料	500	委託費
	使用料及び賃借料(土地家屋借上料, 自動車借上料, 借損料)	1,226	家賃等
	工事請負費	0	
	備品購入費	0	
	負担金	25	研修参加負担金
	小 計 ①		36,000

(単位:千円)

項目		予算額	備考
第1号介護予防支援業務	報酬, 給与, 職員手当, 共済費, 年金	0	
	賃金	0	
	報償費	0	
	旅費	341	
	需用費(印刷消耗品費, 被服費, 光熱水費, 修繕料等)	1,839	
	役務費(通信運搬費, 手数料, 保険料等)	1,839	
	委託料	3,543	
	使用料及び賃借料(土地家屋借上料, 自動車借上料, 借損料)	0	
	工事請負費	0	
	備品購入費	0	
	負担金	283	
	小計 ②	7,845	
指定介護予防支援業務	報酬, 給与, 職員手当, 共済費, 年金	12,459	
	その他	0	
	小計 ③	12,459	
合計(①+②+③)		56,304	

福岡市地域包括支援センター 収支予算書(平成30年度)

法人名:公益社団法人 福岡医療団

センター数: 1

【収入の部】

(単位:千円)

項目		予算額	備考
委託料	地域包括支援センター事業業務及び生活支援体制整備等業務	31,536	
	第1号介護予防支援事業業務	4,209	
介護報酬(指定介護予防支援業務)		16,743	
その他		0	
合 計		52,488	

【支出の部】

(単位:千円)

項目		予算額	備考
地域包括支援センター事業業務及び生活支援体制整備等事業業務	報酬, 給与, 職員手当, 共済費, 年金	28,857	職員給与等
	賃金	0	
	報償費	320	講師謝礼等
	旅費	180	研修等参加交通費
	需用費(印刷消耗品費, 被服費, 光熱水費, 修繕料等)	332	水道光熱費・事務用品
	役務費(通信運搬費, 手数料, 保険料等)	204	電話・FAX・切手等
	委託料	0	
	使用料及び賃借料(土地家屋借上料, 自動車借上料, 借損料)	1,401	家賃・リース
	工事請負費	0	
	備品購入費	0	
	負担金	242	研修等参加負担金
	小 計 ①	31,536	

(単位:千円)

項目		予算額	備考
第1号介護予防支援業務	報酬, 給与, 職員手当, 共済費, 年金	19,195	職員給与等
	賃金	0	
	報償費		
	旅費	120	研修等参加交通費
	需用費(印刷消耗品費, 被服費, 光熱水費, 修繕料等)	230	水道光熱費・事務用品
	役務費(通信運搬費, 手数料, 保険料等)	400	電話・FAX・切手等
	委託料	730	予防業務委託
	使用料及び賃借料(土地家屋借上料, 自動車借上料, 借損料)		家賃・リース
	工事請負費	0	
	備品購入費	0	
	負担金	0	
	小計②	20,675	
指定介護予防支援業務	報酬, 給与, 職員手当, 共済費, 年金	0	
	その他	277	雑費等
	小計③	277	
合計(①+②+③)		52,488	

福岡市地域包括支援センター 収支予算書(平成30年度)

法人名: 特定非営利活動法人地域福祉を支える会そよかぜ

センター数: 1

【収入の部】

(単位:千円)

項目		予算額	備考
委託料	地域包括支援センター事業業務及び生活支援体制整備等業務	26,200	包括委託費
	第1号介護予防支援事業業務	0	
介護報酬(指定介護予防支援業務)		12,600	介護予防支援費
その他		0	
合計		38,800	

【支出の部】

(単位:千円)

項目		予算額	備考
地域包括支援センター事業業務及び生活支援体制整備等事業業務	報酬, 給与, 職員手当, 共済費, 年金	17,714	3職種・生活支援コーディネーター・事務・予防プランナー
	賃金	1,915	事務
	報償費	0	
	旅費	656	研修旅費・職員旅費交通費
	需用費(印刷消耗品費, 被服費, 光熱水費, 修繕料等)	1,593	消耗品費・事務用品費・修繕費・光熱水費・会議・図書・雑費
	役務費(通信運搬費, 手数料, 保険料等)	3,529	車両費・家賃・リース料・保険料・通信費
	委託料	96	警備代
	使用料及び賃借料(土地家屋借上料, 自動車借上料, 借損料)	0	
	工事請負費	0	
	備品購入費	100	書庫他
	負担金	0	
	小計 ①	25,603	

(単位:千円)

項目		予算額	備考
第1号介護予防支援業務	報酬, 給与, 職員手当, 共済費, 年金	1,290	
	賃金	0	
	報償費	0	
	旅費	7	
	需用費(印刷消耗品費, 被服費, 光熱水費, 修繕料等)	50	
	役務費(通信運搬費, 手数料, 保険料等)	50	
	委託料	0	
	使用料及び賃借料(土地家屋借上料, 自動車借上料, 借損料)	0	
	工事請負費	0	
	備品購入費	0	
	負担金	0	
	小計 ②	1,397	
指定介護予防支援業務	報酬, 給与, 職員手当, 共済費, 年金	11,000	
	その他	800	
	小計 ③	11,800	
合計(①+②+③)		38,800	

福岡市地域包括支援センター 収支予算書(平成30年度)

法人名: 医療法人 福岡桜十字

センター数: 1

【収入の部】

(単位: 千円)

項目		予算額	備考
委託料	地域包括支援センター事業業務及び生活支援体制整備等業務	31,600	
	第1号介護予防支援事業業務	6,500	
介護報酬(指定介護予防支援業務)		11,500	
その他		300	認定調査料
合計		49,900	

【支出の部】

(単位: 千円)

項目		予算額	備考
地域包括支援センター事業業務及び生活支援体制整備等事業業務	報酬, 給与, 職員手当, 共済費, 年金	25,342	職員給与等
	賃金	0	該当なし
	報償費	0	該当なし
	旅費	204	研修等参加交通費等
	需用費(印刷消耗品費, 被服費, 光熱水費, 修繕料等)	1,440	事務用品購入、電気代等
	役務費(通信運搬費, 手数料, 保険料等)	624	電話・FAX・切手代等
	委託料	0	該当なし
	使用料及び賃借料(土地家屋借上料, 自動車借上料, 借損料)	3,966	地代家賃・リース料等
	工事請負費	0	該当なし
	備品購入費	0	該当なし
	負担金	24	研修参加費
	小計 ①	31,600	

(単位:千円)

項目		予算額	備考
第1号介 護予防支 援業務	報酬, 給与, 職員手 当, 共済費, 年金	5,000	職員給与等
	賃金	0	該当なし
	報償費	0	該当なし
	旅費	0	該当なし
	需用費(印刷消耗品 費, 被服費, 光熱水 費, 修繕料等)	120	水道光熱費
	役務費(通信運搬費, 手数料, 保険料等)	0	該当なし
	委託料	0	該当なし
	使用料及び賃借料(土 地家屋借上料, 自動車 借上料, 借損料)	0	該当なし
	工事請負費	0	該当なし
	備品購入費	120	事務機器購入費 自転車
	負担金	0	該当なし
	小計 ②	5,240	
指定介護 予防支援 業務	報酬, 給与, 職員手 当, 共済費, 年金	9,000	職員給与等
	その他	4,000	ケアプラン作成委託料
	小計 ③	13,000	
合計(①+②+③)		49,840	

福岡市地域包括支援センター 収支予算書(平成30年度)

法人名: 医療法人 寺沢病院

センター数: 1

【収入の部】

(単位:千円)

項目		予算額	備考
委託料	地域包括支援センター事業業務及び生活支援体制整備等業務	26,500	地域包括支援センター事業業務受託料
	第1号介護予防支援事業業務	6,153	第1号介護予防支援業務報酬
介護報酬(指定介護予防支援業務)		5,902	介護予防支援業務報酬
その他		420	要介護認定調査料 利息収入等
合 計		38,975	

【支出の部】

(単位:千円)

項目		予算額	備考
地域包括支援センター事業業務及び生活支援体制整備等事業業務	報酬, 給与, 職員手当, 共済費, 年金	19,912	職員給与、通勤手当、社会保険料 等
	賃金	720	事務員手当
	報償費	0	
	旅費	72	研修会等交通費 等
	需用費(印刷消耗品費, 被服費, 光熱水費, 修繕料等)	858	事務用品費、水道光熱費、被服費 等
	役務費(通信運搬費, 手数料, 保険料等)	954	通信費、保険料 等
	委託料	144	機械警備費 等
	使用料及び賃借料(土地家屋借上料, 自動車借上料, 借損料)	3,478	家賃、車輛費、OAリース料 等
	工事請負費	0	
	備品購入費	0	
	負担金	362	研修会費、福利厚生費 等
	小 計 ①		26,500

(単位:千円)

項目		予算額	備考
第1号介護予防支援業務	報酬, 給与, 職員手当, 共済費, 年金	5,906	職員給与、通勤手当、社会保険料 等
	賃金	0	事務員手当
	報償費	0	
	旅費	0	研修会等交通費 等
	需用費(印刷消耗品費, 被服費, 光熱水費, 修繕料等)	54	事務用品費、水道光熱費、被服費 等
	役務費(通信運搬費, 手数料, 保険料等)	31	通信費、保険料 等
	委託料	0	
	使用料及び賃借料(土地家屋借上料, 自動車借上料, 借損料)	227	家賃、車輛費、OAリース料 等
	工事請負費	0	
	備品購入費	0	
	負担金	19	研修会費、福利厚生費 等
小計 ②	6,237		
指定介護予防支援業務	報酬, 給与, 職員手当, 共済費, 年金	6,218	職員給与、通勤手当、社会保険料、通信費、保険料、被服費、OAリース料 等
	その他	20	研修会費、福利厚生費 等
	小計 ③	6,238	
合計(①+②+③)		38,975	

福岡市地域包括支援センター 収支予算書(平成30年度)

法人名: 医療法人 順和

センター数: 1

【収入の部】

(単位: 千円)

項目		予算額	備考
委託料	地域包括支援センター事業業務及び生活支援体制整備等業務	31,650	
	第1号介護予防支援事業業務	11,168	
介護報酬(指定介護予防支援業務)		7,446	
その他		0	
合 計		50,264	

【支出の部】

(単位: 千円)

項目		予算額	備考
地域包括支援センター事業業務及び生活支援体制整備等事業業務	報酬, 給与, 職員手当, 共済費, 年金	25,760	職員給与等
	賃金	0	
	報償費	0	
	旅費	60	研修等参加交通費等
	需用費(印刷消耗品費, 被服費, 光熱水費, 修繕料等)	2,300	事務用品購入, 電気代等
	役務費(通信運搬費, 手数料, 保険料等)	1,200	電話・FAX・切手代等
	委託料	240	セキュリティ委託等
	使用料及び賃借料(土地家屋借上料, 自動車借上料, 借損料)	1,920	家賃・OAリース等
	工事請負費	50	
	備品購入費	60	机・椅子・事務機器購入等
	負担金	60	研修参加負担金
	小 計 ①		31,650

(単位:千円)

項目		予算額	備考
第1号介護予防支援業務	報酬, 給与, 職員手当, 共済費, 年金	9,900	職員給与等
	賃金	0	
	報償費	0	
	旅費	20	研修等参加交通費等
	需用費(印刷消耗品費, 被服費, 光熱水費, 修繕料等)	100	事務用品購入, 電気代等
	役務費(通信運搬費, 手数料, 保険料等)	100	電話・FAX・切手代等
	委託料	755	セキュリティ委託等
	使用料及び賃借料(土地家屋借上料, 自動車借上料, 借損料)	250	家賃・OAリース等
	工事請負費	0	
	備品購入費	23	机・椅子・事務機器購入等
	負担金	20	研修参加負担金
	小計②	11,168	
指定介護予防支援業務	報酬, 給与, 職員手当, 共済費, 年金	6,600	職員給与等
	その他	846	交通費, 光熱水費, 通信費, 委託料等
	小計③	7,446	
合計(①+②+③)		50,264	