

平成28年度 地域包括支援センター事業実績

○本市の人口等

	総人口	65歳以上人口	高齢化率
27年度	1,473,126	306,347	20.8%
28年度	1,484,476	315,786	21.3%

※総人口は、各年度3月末の住民基本台帳人口

○包括的支援業務実績

1 総合相談支援業務

高齢者が、住み慣れた地域で安心してその人らしい生活を継続していくことができるようにするため、高齢者や家族等から相談を受け、適切なサービスや関係機関、制度の利用につなげる等の支援を行うもの。

(1) 相談対応件数

	実相談対応件数a (1センター平均)	延相談対応件数b (1センター平均)	継続相談 対応率 b/a
27年度 (57センター)	22,565	124,011	5.5
	396	2,176	
28年度 (57センター)	24,007	140,549	5.9
	421	2,466	

(2) 相談回数別

	相談1回のみ	相談2回	相談3回	相談4回	相談5回以上	合計
27年度	6,218	3,690	2,887	2,061	7,709	22,565
	27.6%	16.4%	12.8%	9.1%	34.2%	100%
28年度	6,286	3,837	2,898	2,199	8,787	24,007
	26.2%	16.0%	12.1%	9.2%	36.6%	100%

(3) 相談対応方法

	27年度	28年度
訪問	26,300	29,092
来所	11,861	12,999
電話	84,169	96,285
文書	202	217
その他	1,479	1,956
計	124,011	140,549

○相談対応件数では、実相談、延相談ともに増加。
○相談回数別では、1回のみ相談が約3割、5回以上が約4割を占める。
○相談対応方法は、電話が一番多く、次いで訪問となっている。

(4)本人(相談の対象となる人)との関係

	27年度	28年度
本人	40,695	43,025
家族	28,680	32,099
民生委員・児童委員	7,745	8,331
居宅介護支援事業所	15,268	18,217
医療機関	10,281	12,953
介護保険事業所等	5,998	7,508
行政等	12,081	14,375
その他	3,208	3,969
不明	55	72
計	124,011	140,549

○本人, 家族からの相談が約5割を占める。
○本人に関わる家族, 民生委員, 医療機関等の関係機関の相談対応が増加している。

- ◆「医療機関」…病院・一般診療所, 歯科診療所, 薬局
- ◆「介護保険事業所等」…居宅サービス事業所, 施設, 民間サービス事業所等
- ◆「行政等」…市・区役所(地域包括支援センター含), 警察・消防, その他の行政機関, 権利擁護機関, 社協等
- ◆「その他」…友人・知人, 地域(老人クラブ, 自治協等)等

(5)相談内容…次ページ参照

(6)土曜日の相談対応状況

【相談体制】

職員2名以上の体制で, センターでの来所・電話相談を行う。(1名は, 3職種いずれかの職員)

	実相談	延相談	1センターあたりの 月平均相談対応件数
27年度	2,722	3,928	5.7
28年度	1,795	4,456	6.5

(6)-1 土曜日にセンターへ初めて相談された方の第1主訴

	介護保険	保健	医療	権利擁護	福祉	その他	合計
27年度	390	97	31	15	34	86	653
28年度	446	116	32	10	36	88	728

○土曜日の相談対応状況では, 実相談件数は減少しているが, 延相談件数は増加している。
○土曜日に初めて相談された方の主訴は, 介護保険に関するものが約6割を占めている。

相談内容(重複あり)

	27年度	28年度	
保健	健康管理	39,742	44,060
	介護方法	7,768	7,591
	介護予防	6,260	6,525
	家族の健康管理	5,928	8,829
	精神・アルコール	4,974	6,825
	認知症	23,258	28,210
	その他	765	1,658
	小計	88,695	103,698
介護保険	申請	23,074	25,714
	認定	32,163	35,465
	サービス	66,523	72,158
	ケアマネ及びケアプラン	25,417	27,478
	その他	3,946	4,915
	小計	151,123	165,730
権利擁護	身体的虐待	3,879	3,848
	放任・放棄	595	1,020
	心理的虐待	1,611	2,016
	性的虐待	10	23
	経済的虐待	578	842
	金銭(財産)管理	5,520	6,085
	金融・消費・契約問題	2,003	2,056
	成年後見制度	2,743	3,643
	制度(成年後見制度以外)	687	884
	セルフネグレクト	330	351
	DV, 家庭内暴力	1,835	1,535
	その他	875	997
小計	20,666	23,300	
医療	在宅診療	2,038	2,576
	医療機関紹介等	16,016	18,035
	医療制度	1,260	1,245
	治療	22,923	26,088
	緩和ケア及び終末期ケア	958	1,118
	退院時連携	3,391	4,216
	その他	1,712	2,642
	小計	48,298	55,920
福祉	在宅福祉サービス	5,357	5,227
	障がい, 自立支援法	1,337	1,628
	生活困窮, 経済問題	4,617	5,147
	その他	550	665
	小計	11,861	12,667
クレーム	包括的支援業務	13	8
その他	家族関係	22,074	24,647
	地域福祉	6,122	7,893
	安否確認	4,384	4,394
	民間サービス	5,096	5,849
	住宅	7,645	8,639
	その他	6,088	8,332
	小計	51,409	59,754
合計	372,065	421,077	

【保健】

健康管理に関することに次いで認知症についての相談が多い。家族の健康管理や精神・アルコールについての相談は、約1.4倍増加。

相談全体の
24.6%

【介護保険】

介護サービスに関する相談は1割増加。

相談全体の
39.4%

【権利擁護】

身体的虐待以外の虐待について、相談件数が増加。成年後見制度に関する相談は前年比1.3倍となっている。

※制度(成年後見制度以外)・・・日常生活自立支援事業, 生活福祉支援資金貸付制度, 徘徊高齢者一時保護事業等

相談全体の
5.5%

【医療】

医療に関する相談のうち、治療についての相談が約5割を占める。

相談全体の
13.3%

【福祉】

在宅福祉サービスおよび生活困窮, 経済問題に関する相談対応が多い。

相談全体の
3.0%

(7)センター業務の広報・啓発活動

【活動状況】

各センターでは、個別相談に対応するほか、本人や支援者等がセンターに相談するイメージが付きやすいよう、センターへの具体的な相談事例を紹介するなど、センター業務の広報を積極的に行っている。

また、地域包括ケアの推進のため、「民生委員と介護支援専門員との情報交換会」や、「多職種との勉強会」の開催など、地域や専門職とのネットワーク構築にも取り組んでいる。

機会	27年度	28年度
区単位の会議等(※1)	2,916	2,778
民生委員・児童委員	1,335	1,328
医療機関巡回	762	714
公民館	662	660
居宅巡回, CM個別支援	766	790
ケアマネ会(※2)	685	714
ふれあい事業(※3)	756	835
地域密着型事業所運営推進会議	670	960
介護予防事業	1,739	2,240
校区単位の保健事業等	405	589
介護保険事業所	431	549
校区単位の会議	316	323
老人クラブ	170	244
権利擁護機関	371	290
その他(※4)	1,213	1,252
計	13,197	14,266

○センター業務の広報・啓発は、区単位の会議や介護予防事業での実施が多い。
○校区単位の保健事業や老人クラブへの活動は27年度と比較し約1.4倍となっている。

(※1)区単位の会議等・・・職種別会議, センター連絡会, 地域包括ケア推進会議, 在宅医療・介護予防部会・権利擁護部会等

(※2)複数のセンターが同時参加しているものを含む。

(※3)ふれあい事業・・・ふれあいサロン, ふれあいネットワーク

(※4)「その他」・・・上記に含まれないもの(郵便局, 銀行, 商店, 区社協, 民間サービス事業所等) 個別支援会議および事前打ち合わせも含む

2 介護予防ケアマネジメント業務

虚弱な状態にある65歳以上の者が、要介護状態になることを予防するため、その心身の状況に応じて、介護予防事業の紹介等、必要な支援を行うもの。

また、虚弱な高齢者を早期に把握し、支援につなげるため、地域や関係機関へ介護予防事業等の啓発も行っている。

(1)介護予防教室参加者の個別フォロー及び自主グループ支援

委託事業者が主体となって行う、介護予防に取り組む動機づけを目的とした教室の参加者の中から、個別に支援が必要な方について、生活機能の維持・向上を図る支援を行う。

また、委託事業者と連携して、教室終了後もより身近なところで継続した取り組みを行うことができるよう、自主グループの立ち上げ支援を行う。

実施年度	開催箇所数	参加実人数	自主グループ
27年度	158	2,069	70
28年度	159	1,961	29

(2)介護予防に関する啓発活動(ロコモ、転倒予防等の啓発、介護予防事業の説明等)

【活動状況】

個別相談やふれあいサロン参加者等に実施をしている健康チェックリスト等の分析から把握した地域特性に応じて、啓発内容を工夫しながら地域の介護予防意識の向上を図るとともに、虚弱な高齢者の把握や支援を行っている。

機会	27年度	28年度
区単位の会議等	197	134
民生委員・児童委員	215	231
医療機関巡回	197	128
公民館	158	41
居宅巡回, CM個別支援	13	41
ケアマネ会	4	5
ふれあい事業	282	289
地域密着型事業所運営推進会議	38	17
介護予防事業	1,724	2,217
校区単位の保健事業等	71	119
介護保険事業所	26	22
校区単位の会議	17	10
老人クラブ	95	96
その他	106	128
計	3,143	3,478

○介護予防事業や校区単位の保健事業等で啓発を行う回数が増加。

3 権利擁護業務

地域住民や民生委員、介護支援専門員などの支援だけでは十分に問題が解決できない場合や、適切なサービス等につながらない等の困難な状況にある高齢者が、地域において安心して生活できるよう、専門的・継続的な視点から支援を行うもの。

また、成年後見制度の活用促進、高齢者虐待や困難事例への対応、消費者被害の防止により、高齢者の権利を守るための支援や啓発を行うもの。

(1) 権利擁護に関する相談対応状況

		27年度	28年度	前年比
権利擁護に関する延相談対応件数		15,390	17,074	1.1
虐待	身体的虐待	3,879	3,848	1.0
	放任・放棄	595	1,020	1.7
	心理的虐待	1,611	2,016	1.3
	性的虐待	10	23	2.3
	経済的虐待	578	842	1.5
その他	金銭・財産管理	5,520	6,085	1.1
	金融・消費・契約問題	2,003	2,056	1.0
	成年後見制度	2,743	3,643	1.3
	その他制度に関すること	687	884	1.3
	セルフネグレクト	330	351	1.1
	DV, 家庭内暴力	1,835	1,535	0.8
	その他	873	997	1.1

※1回の相談で対応した内容を複数選択可のため、対応件数の総数は延相談対応件数の合計とは一致しない。

○身体的虐待への対応が前年比1.0に対し、放任・放棄、心理的虐待、性的虐待、経済的虐待対応件数はいずれも前年度より増加。

(2) 困難事例に関する相談状況

① 困難事例件数 (各年度 3月末時点)

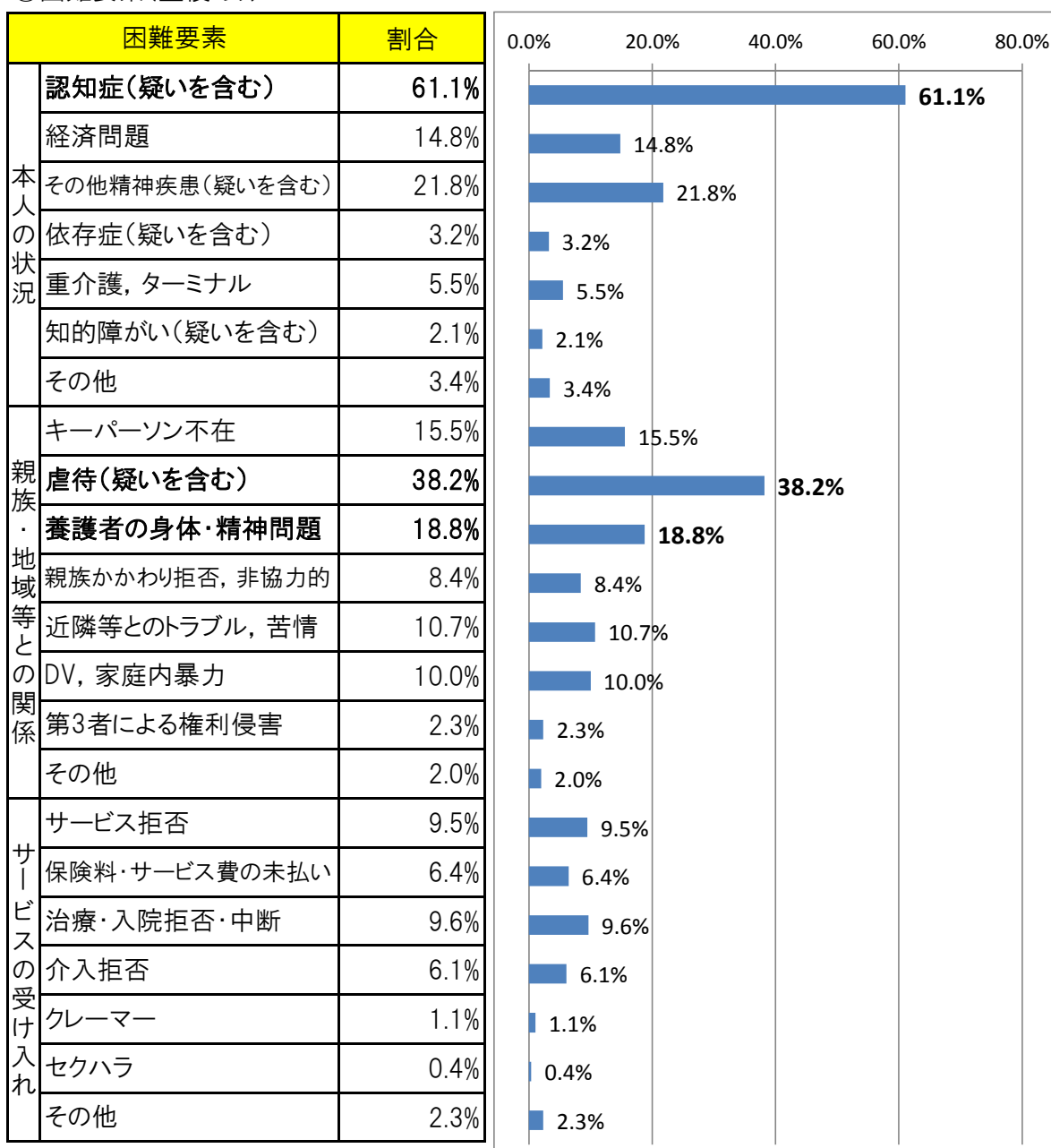
	実件数
27年度	567
28年度	560

※困難事例の判定基準: 以下のいずれかに該当する事例

ア. 虐待(疑いを含む)事例

イ. 「困難要素」のうち、「本人の状況」から1つ以上かつ「親族・地域との関係」及び「サービスの受けれ」から1つ以上の要素が存在する事例

② 困難要素(重複あり)



※処遇困難事例のうち, 約60%に認知症, 約40%に虐待, 約20%に養護者の身体・精神問題という困難要素が含まれている。

(3)権利擁護に関する啓発活動

【活動状況】

ふれあい事業や公民館等に出向いたときに「消費者被害防止」について啓発を行ったり、居宅巡回や民生委員等に「虐待の早期発見」について周知を行っている。

「消費者被害防止」や「成年後見制度」についても、実際の事例等を交え、わかりやすく伝える工夫をしている。

機会	27年度	28年度
区単位の会議等	467	463
民生委員・児童委員	336	342
医療機関巡回	135	91
公民館	160	145
居宅巡回, CM個別支援	200	148
ケアマネ会	8	15
ふれあい事業	178	191
地域密着型事業所運営推進会議	72	90
介護予防事業	5	47
校区単位の保健事業等	34	38
介護保険事業所	201	247
校区単位の会議	8	5
老人クラブ	47	49
権利擁護機関	334	260
その他	314	238
計	2,499	2,369

4 包括的・継続的ケアマネジメント支援業務

地域の高齢者が住み慣れた地域で安心してその人らしく暮らすことができるよう、介護支援専門員、主治医、地域の関係機関等の連携、在宅と施設の連携など、地域においていろいろな職種と連携し、個々の高齢者の状況や変化に応じて支援するもの。

(1)介護支援専門員と連携した個別相談における延相談対応件数

	延件数	うち、同行訪問件数
27年度	15,268	2,597
28年度	18,217	2,904

(2)活動実績

①居宅介護支援事業所巡回・ケアマネ会への支援等

【活動状況】

居宅介護支援事業所巡回を行いながら、ケアマネが抱える課題の把握や連携した対応ができる関係づくりを行っている。また、圏域や各区のケアマネ会では、研修や勉強会を開催しケアマネのスキルアップを図っている。

	延件数
27年度	1,451
28年度	1,504

②医療機関、薬局巡回訪問数

【活動状況】

センター業務の広報だけではなく、個別相談や地域ケア会議等の振り返り等なども巡回時に行っている。

	延件数
27年度	762
28年度	714

5 地域ケア会議

平成27年4月から、個別、小学校区、概ね中学校区、区、市の5階層で「地域ケア会議」を実施し、それぞれの階層で課題解決を図るとともに、必要に応じてより広域な階層で検討を行うことにより、高齢者が地域で生活しやすい環境整備を重層的に進めている。

センターは、個別支援会議を中心に、区と連携しながら小・中学校区レベルの会議も実施している。

会議名	開催数	
	平成27年度	平成28年度
圏域連携会議	45	69
高齢者地域支援会議	83	108
個別支援会議	108	320

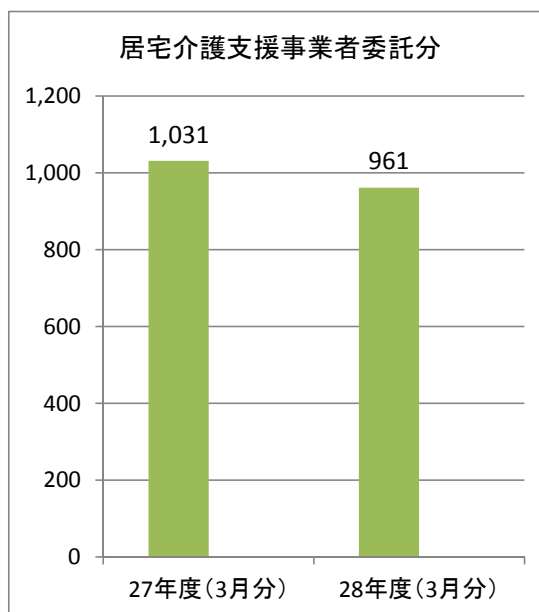
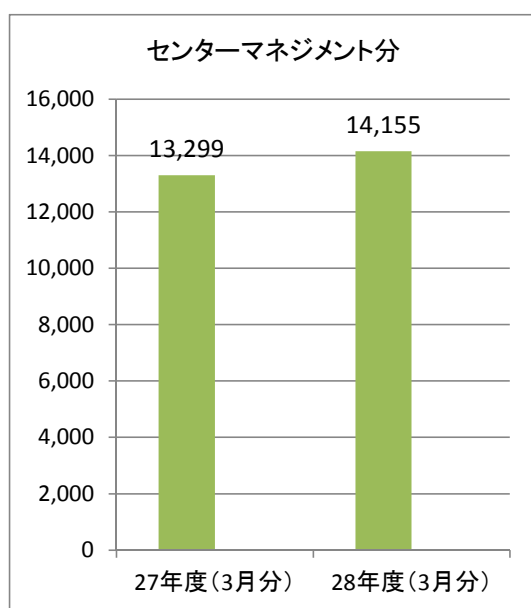
※平成28年9月よりケアカンファレンスも個別支援会議として入力しており、計上方法に変更あり

○指定介護予防支援業務実績

要支援1・2の介護認定を受けた高齢者に対し、利用者が有している生活機能の維持や改善が図られるようケアプランを作成し、適切な介護予防サービスの提供を行うことにより高齢者の支援を行うもの。

予防給付業務は、その業務の一部を居宅介護支援事業者に委託することができるとされている。

	給付管理数 (a+b)	センターマネジメント分(a)	居宅介護支援事業者 委託分(b)	委託率
27年度(3月分)	14,339	13,299	1,031	7.2%
28年度(3月分)	15,116	14,155	961	6.4%

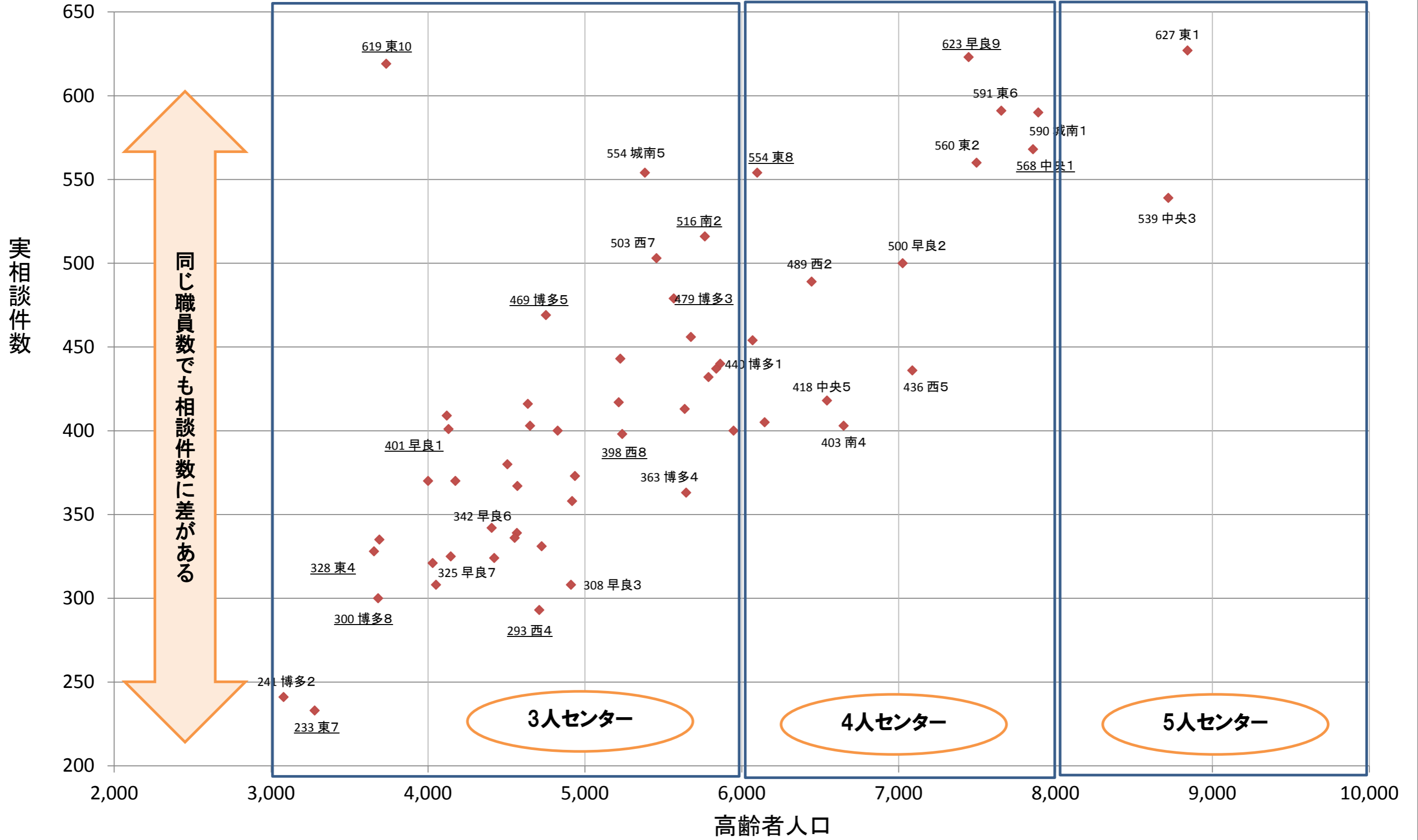


補足資料

（センター事業実績）

平成28年度 地域包括支援センター [相談件数(実相談)×高齢者人口]

下線は介護予防専任職員
配置センター



同じ職員数でも相談件数に差がある

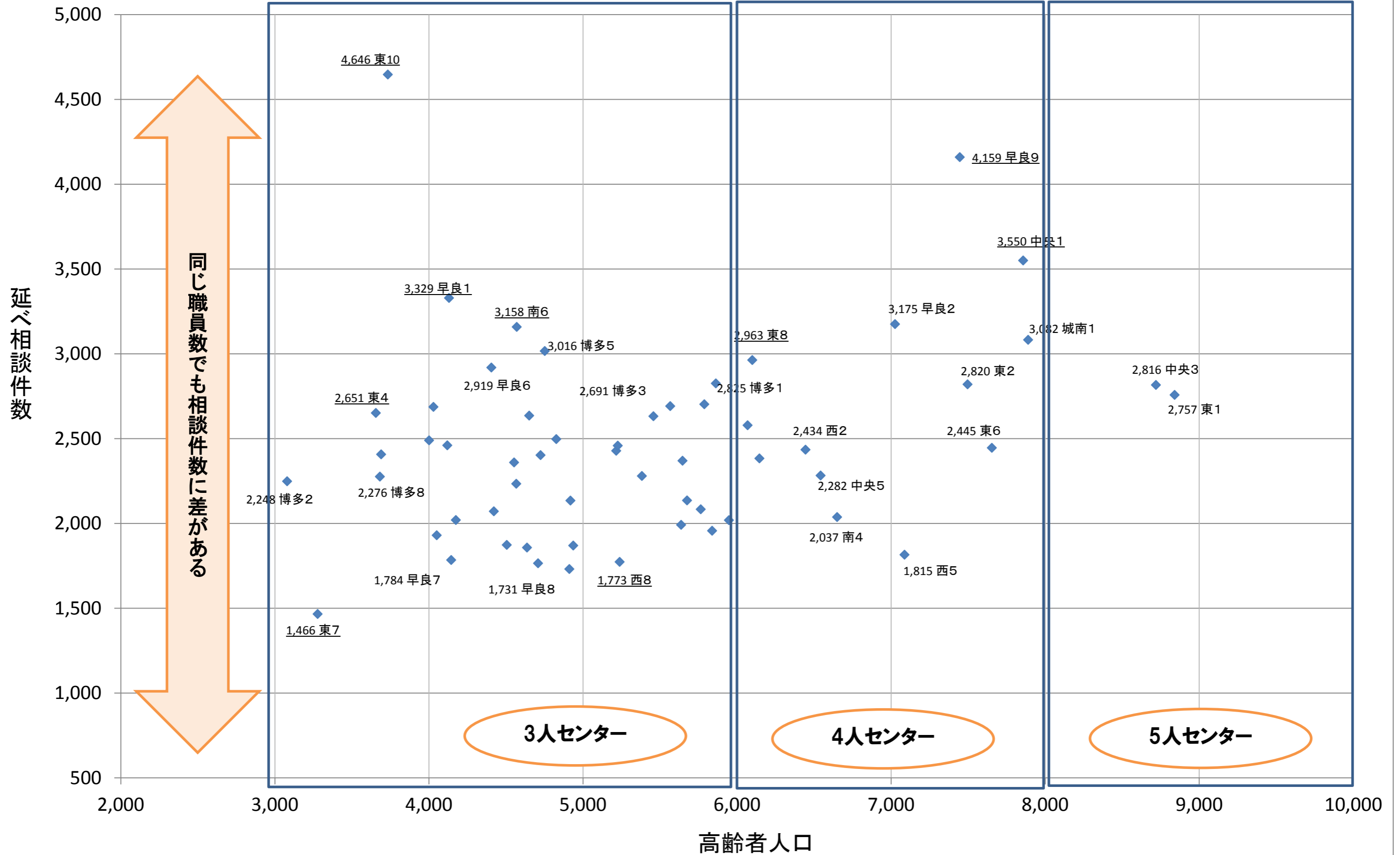
3人センター

4人センター

5人センター

平成28年度 地域包括支援センター [相談件数(延べ相談)×高齢者人口]

下線は介護予防専任職員
配置センター



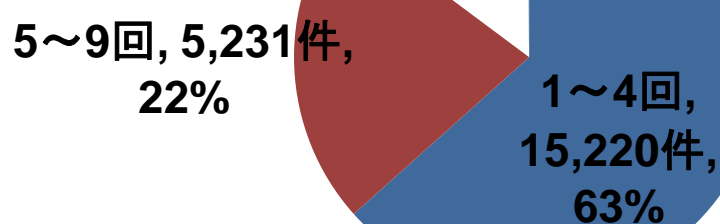
平成28年度 相談実績(相談回数別)

【出典:いきいきシステム集計(年次処理:平成29年4月25日(火))】

	職員数	予防専任	1~4	5~9	10~19	20~29	30~39	40~49	50~59	60~69	70~79	80~89	90~99	100~	相談件数	延べ件数
東 1	5		434	132	50	6	1	3	1	0	0	0	0	0	627	2,757
東 2	4		373	130	40	6	3	5	2	0	1	0	0	0	560	2,820
東 3	3	1	279	94	39	7	6	1	1	0	1	2	0	2	432	2,702
東 4	3	1	165	88	43	19	6	5	0	0	0	1	0	1	328	2,651
東 5	3	1	194	84	45	7	2	3	0	2	1	0	0	1	339	2,233
東 6	4		448	92	37	8	3	1	0	0	0	2	0	0	591	2,445
東 7	3	1	136	53	31	9	2	1	0	0	0	1	0	0	233	1,466
東 8	4	1	357	120	53	15	6	3	0	0	0	0	0	0	554	2,963
東 9	3		260	92	36	7	2	1	1	1	0	0	0	0	400	2,019
東10	3	1	354	122	83	34	11	4	4	3	3	1	0	0	619	4,646
東11	3		183	80	49	15	4	2	1	2	0	0	0	0	336	2,359
博多1	4		260	109	45	14	4	3	2	0	0	1	1	1	440	2,825
博多2	3		110	55	47	12	8	4	4	0	0	0	1	0	241	2,248
博多3	3	1	293	118	47	11	4	2	3	1	0	0	0	0	479	2,691
博多4	3		214	89	36	10	6	2	4	2	0	0	0	0	363	2,369
博多5	3	1	291	99	50	14	6	3	1	1	1	2	1	0	469	3,016
博多6	3		222	83	42	1	1	5	2	1	0	0	0	1	358	2,134
博多7	3		247	106	45	8	7	2	2	0	0	0	0	0	417	2,428
博多8	3	1	187	55	35	8	6	5	0	0	0	0	1	3	300	2,276
中央 1	4	1	326	145	67	22	3	1	2	0	0	1	0	1	568	3,550
中央 2	3		201	69	37	13	6	1	2	2	1	2	1	0	335	2,407
中央 3	5		354	123	41	8	5	4	1	3	0	0	0	0	539	2,816
中央 4	3		309	65	20	9	4	2	1	1	0	0	1	1	413	1,991
中央 5	4		301	60	33	8	9	2	2	1	2	0	0	0	418	2,282
南 1	3		205	59	37	14	0	4	3	1	0	1	0	0	324	2,071
南 2	3	1	381	92	34	5	3	1	0	0	0	0	0	0	516	2,083
南 3	3		296	94	37	7	3	0	0	0	0	0	0	0	437	1,956
南 4	4		263	94	35	8	1	0	0	0	0	1	0	1	403	2,037
南 5	3	1	211	104	29	10	8	2	2	0	3	0	0	1	370	2,489
南 6	3	1	203	82	49	16	3	3	4	3	1	0	0	3	367	3,158
南 7	3	1	218	105	58	14	3	3	0	0	2	0	0	0	403	2,635
南 8	3	1	244	71	36	12	1	5	0	1	0	0	0	0	370	2,020
南 9	3		306	66	29	7	3	4	1	0	0	0	0	0	416	1,857
南10	3	1	260	90	38	12	3	2	0	2	1	0	0	1	409	2,460
南11	4		277	109	48	11	7	1	0	0	1	0	0	0	454	2,578
城南 1	4		397	123	45	13	7	3	0	0	0	0	1	1	590	3,082
城南 2	3		301	86	35	10	4	5	0	0	1	0	0	1	443	2,458
城南 3	3	1	158	96	56	14	2	2	0	0	3	0	0	0	331	2,402
城南 4	3	1	234	98	44	13	6	2	2	1	0	0	0	0	400	2,497
城南 5	3		414	91	34	6	4	3	0	2	0	0	0	0	554	2,279
早良 1	3	1	222	84	61	17	6	3	1	2	0	0	1	4	401	3,329
早良 2	4		303	114	56	13	4	5	3	0	1	0	0	1	500	3,175
早良 3	3		192	67	32	4	6	4	2	1	0	0	0	0	308	1,930
早良 4	3		264	66	25	10	3	2	3	0	0	0	0	0	373	1,869
早良 5	3		316	95	31	7	1	4	1	1	0	0	0	0	456	2,135
早良 6	3		176	98	43	13	5	2	1	0	0	0	1	3	342	2,919
早良 7	3		200	73	42	5	4	1	0	0	0	0	0	0	325	1,784
早良 8	3		203	56	32	11	3	1	2	0	0	0	0	0	308	1,731
早良 9	4	1	337	156	94	21	7	5	1	0	1	0	1	0	623	4,159
西 1	4		253	96	40	7	4	2	1	0	0	0	0	2	405	2,383
西 2	4		337	110	26	5	4	2	0	2	1	0	2	0	489	2,434
西 3	3		199	60	30	12	9	4	1	1	1	0	1	3	321	2,687
西 4	3	1	185	66	27	5	3	2	2	1	2	0	0	0	293	1,765
西 5	4		314	92	22	3	3	1	1	0	0	0	0	0	436	1,815
西 6	3		261	76	26	7	10	0	0	0	0	0	0	0	380	1,873
西 7	3		328	103	54	10	2	1	3	1	0	1	0	0	503	2,632
西 8	3	1	264	96	31	4	2	1	0	0	0	0	0	0	398	1,773

	職員数	予防専任	1~4	5~9	10~19	20~29	30~39	40~49	50~59	60~69	70~79	80~89	90~99	100~	相談件数	延べ件数
全市	189	22	15,220	5,231	2,367	597	249	145	70	39	28	16	13	32	24,007	140,549
割合			63.4%	21.8%	9.9%	2.5%	1.0%	0.6%	0.3%	0.2%	0.1%	0.1%	0.1%	0.1%		

相談実績
(回数別)



相談回数の85%は,
9回以下

平成28年度 相談実績(新規相談者別)

※高齢者人口:平成28年3月31日時点

【出典:いきいきシステム集計(年次処理:平成29年4月25日(火))】

	件数 高齢者人口			件数 高齢者人口			件数 高齢者人口			件数 高齢者人口	
東区	2,646	61,615人	博多区	1,644	38,725人	中央区	1,271	32,446人	南区	2,337	54,898人
本人	567	21.43%	本人	326	19.83%	本人	269	21.16%	本人	538	23.02%
別居の家族及び親族	497	18.78%	別居の家族及び親族	275	16.73%	別居の家族及び親族	249	19.59%	別居の家族及び親族	419	17.93%
同居の家族	416	15.72%	同居の家族	224	13.63%	同居の家族	214	16.84%	同居の家族	406	17.37%
病院・一般診療所	229	8.65%	病院・一般診療所	190	11.56%	病院・一般診療所	149	11.72%	病院・一般診療所	234	10.01%
民生委員・児童委員	208	7.86%	民生委員・児童委員	133	8.09%	区役所・市役所	77	6.06%	民生委員・児童委員	219	9.37%
居宅介護支援事業所	173	6.54%	区役所・市役所	129	7.85%	民生委員・児童委員	74	5.82%	居宅介護支援事業所	155	6.63%
区役所・市役所	164	6.20%	居宅介護支援事業所	116	7.06%	居宅介護支援事業所	65	5.11%	区役所・市役所	106	4.54%
地域包括支援センター	116	4.38%	地域包括支援センター	58	3.53%	友人・知人	40	3.15%	地域包括支援センター	74	3.17%
友人・知人	66	2.49%	施設	40	2.43%	地域包括支援センター	39	3.07%	友人・知人	57	2.44%
施設	49	1.85%	居宅サービス事業所	33	2.01%	居宅サービス事業所	24	1.89%	居宅サービス事業所	29	1.24%
居宅サービス事業所	33	1.25%	友人・知人	32	1.95%	施設	16	1.26%	地域	26	1.11%
民間サービス事業者	26	0.98%	地域	18	1.09%	民間サービス事業者	12	0.94%	施設	18	0.77%
地域	25	0.94%	不明	17	1.03%	その他	10	0.79%	民間サービス事業者	17	0.73%
その他	23	0.87%	民間サービス事業者	16	0.97%	地域	7	0.55%	不明	12	0.51%
不明	14	0.53%	その他	15	0.91%	不明	7	0.55%	その他	10	0.43%
その他の行政機関	14	0.53%	その他の行政機関	10	0.61%	その他の行政機関	7	0.55%	社会福祉協議会	9	0.39%
社会福祉協議会	10	0.38%	社会福祉協議会	7	0.43%	社会福祉協議会	6	0.47%	その他の行政機関	6	0.26%
権利擁護機関	8	0.30%	警察署・消防署	2	0.12%	警察署・消防署	4	0.31%	警察署・消防署	1	0.04%
警察署・消防署	6	0.23%	権利擁護機関	1	0.06%	薬局	1	0.08%	薬局	1	0.04%
薬局	1	0.04%	薬局	1	0.06%	介護予防委託業者	1	0.08%			
後見人	1	0.04%	介護予防委託業者	1	0.06%						

	件数 高齢者人口			件数 高齢者人口			件数 高齢者人口			件数 高齢者人口	
城南区	1,269	28,051人	早良区	1,901	46,730人	西区	1,738	43,618人	福岡市	12,806	306,083人
本人	326	25.69%	本人	435	22.88%	本人	435	25.03%	本人	2,896	22.61%
別居の家族及び親族	241	18.99%	別居の家族及び親族	352	18.52%	同居の家族	334	19.22%	別居の家族及び親族	2,339	18.26%
同居の家族	223	17.57%	同居の家族	340	17.89%	別居の家族及び親族	306	17.61%	同居の家族	2,157	16.84%
病院・一般診療所	122	9.61%	病院・一般診療所	185	9.73%	病院・一般診療所	140	8.06%	病院・一般診療所	1,249	9.75%
居宅介護支援事業所	103	8.12%	民生委員・児童委員	147	7.73%	民生委員・児童委員	119	6.85%	民生委員・児童委員	973	7.60%
民生委員・児童委員	73	5.75%	居宅介護支援事業所	127	6.68%	居宅介護支援事業所	107	6.16%	居宅介護支援事業所	846	6.61%
地域包括支援センター	44	3.47%	地域包括支援センター	79	4.16%	地域包括支援センター	78	4.49%	区役所・市役所	637	4.97%
区役所・市役所	30	2.36%	区役所・市役所	71	3.73%	区役所・市役所	60	3.45%	地域包括支援センター	488	3.81%
友人・知人	23	1.81%	居宅サービス事業所	44	2.31%	施設	48	2.76%	友人・知人	291	2.27%
居宅サービス事業所	18	1.42%	友人・知人	43	2.26%	友人・知人	30	1.73%	居宅サービス事業所	204	1.59%
その他	17	1.34%	地域	21	1.10%	居宅サービス事業所	23	1.32%	施設	193	1.51%
施設	11	0.87%	民間サービス事業者	16	0.84%	その他	16	0.92%	地域	117	0.91%
不明	9	0.71%	その他	13	0.68%	地域	12	0.69%	その他	104	0.81%
地域	8	0.63%	施設	11	0.58%	不明	8	0.46%	民間サービス事業者	102	0.80%
民間サービス事業者	7	0.55%	不明	6	0.32%	その他の行政機関	8	0.46%	不明	69	0.54%
その他の行政機関	6	0.47%	その他の行政機関	5	0.26%	民間サービス事業者	4	0.23%	その他の行政機関	56	0.44%
社会福祉協議会	5	0.39%	社会福祉協議会	2	0.11%	社会福祉協議会	4	0.23%	社会福祉協議会	43	0.34%
権利擁護機関	2	0.16%	後見人	2	0.11%	警察署・消防署	2	0.12%	警察署・消防署	16	0.12%
後見人	1	0.08%	警察署・消防署	1	0.05%	権利擁護機関	2	0.12%	権利擁護機関	14	0.11%
			権利擁護機関	1	0.05%	薬局	2	0.12%	薬局	6	0.05%
									後見人	4	0.03%
									介護予防委託業者	2	0.02%

平成28年度 相談実績(土曜日相談者別)

※高齢者人口:平成28年3月31日時点

【出典:いきいきシステム集計(年次処理:平成29年4月25日(火))】

	件数 高齢者人口			件数 高齢者人口			件数 高齢者人口			件数 高齢者人口	
東区	926	61,615人	博多区	482	38,725人	中央区	355	32,446人	南区	890	54,898人
本人	237	25.59%	同居の家族	101	20.95%	別居の家族及び親族	101	28.45%	本人	226	25.39%
別居の家族及び親族	205	22.14%	別居の家族及び親族	100	20.75%	本人	77	21.69%	別居の家族及び親族	205	23.03%
同居の家族	178	19.22%	本人	100	20.75%	同居の家族	68	19.15%	同居の家族	178	20.00%
民生委員・児童委員	82	8.86%	民生委員・児童委員	51	10.58%	居宅介護支援事業所	20	5.63%	居宅介護支援事業所	78	8.76%
居宅介護支援事業所	68	7.34%	居宅介護支援事業所	40	8.30%	民生委員・児童委員	19	5.35%	民生委員・児童委員	60	6.74%
病院・一般診療所	55	5.94%	病院・一般診療所	37	7.68%	居宅サービス事業所	18	5.07%	病院・一般診療所	40	4.49%
友人・知人	26	2.81%	民間サービス事業者	16	3.32%	病院・一般診療所	14	3.94%	友人・知人	19	2.13%
居宅サービス事業所	18	1.94%	友人・知人	10	2.07%	友人・知人	9	2.54%	居宅サービス事業所	19	2.13%
地域	17	1.84%	施設	7	1.45%	地域包括支援センター	7	1.97%	民間サービス事業者	19	2.13%
地域包括支援センター	13	1.40%	地域	6	1.24%	施設	6	1.69%	地域	18	2.02%
民間サービス事業者	6	0.65%	地域包括支援センター	6	1.24%	地域	5	1.41%	地域包括支援センター	10	1.12%
その他	5	0.54%	居宅サービス事業所	3	0.62%	民間サービス事業者	2	0.56%	施設	5	0.56%
施設	3	0.32%	不明	2	0.41%	その他	2	0.56%	その他	3	0.34%
その他の行政機関	3	0.32%	その他の行政機関	2	0.41%	不明	2	0.56%	警察署・消防署	3	0.34%
不明	3	0.32%	警察署・消防署	1	0.21%	警察署・消防署	2	0.56%	その他の行政機関	3	0.34%
区役所・市役所	3	0.32%				区役所・市役所	1	0.28%	不明	2	0.22%
警察署・消防署	3	0.32%				その他の行政機関	1	0.28%	社会福祉協議会	1	0.11%
後見人	1	0.11%				社会福祉協議会	1	0.28%	権利擁護機関	1	0.11%

城南区	445	28,051人	早良区	720	46,730人	西区	603	43,618人	福岡市	4,441	306,083人
本人	105	23.60%	本人	168	23.33%	別居の家族及び親族	162	26.87%	本人	1,036	23.33%
別居の家族及び親族	92	20.67%	同居の家族	154	21.39%	本人	123	20.40%	別居の家族及び親族	1,010	22.74%
同居の家族	84	18.88%	別居の家族及び親族	145	20.14%	同居の家族	121	20.07%	同居の家族	884	19.91%
居宅介護支援事業所	48	10.79%	居宅介護支援事業所	90	12.50%	居宅介護支援事業所	70	11.61%	居宅介護支援事業所	414	9.32%
民生委員・児童委員	37	8.31%	民生委員・児童委員	58	8.06%	民生委員・児童委員	39	6.47%	民生委員・児童委員	346	7.79%
病院・一般診療所	29	6.52%	病院・一般診療所	41	5.69%	病院・一般診療所	31	5.14%	病院・一般診療所	247	5.56%
居宅サービス事業所	10	2.25%	居宅サービス事業所	18	2.50%	居宅サービス事業所	21	3.48%	居宅サービス事業所	120	2.70%
友人・知人	7	1.57%	民間サービス事業者	9	1.25%	地域包括支援センター	10	1.66%	友人・知人	86	1.94%
地域	7	1.57%	友人・知人	8	1.11%	友人・知人	7	1.16%	地域	66	1.49%
区役所・市役所	7	1.57%	地域	8	1.11%	施設	6	1.00%	民間サービス事業者	62	1.40%
警察署・消防署	6	1.35%	地域包括支援センター	8	1.11%	地域	5	0.83%	地域包括支援センター	55	1.24%
民間サービス事業者	3	0.67%	その他	4	0.56%	その他	4	0.66%	施設	33	0.74%
その他の行政機関	3	0.67%	施設	3	0.42%	警察署・消防署	1	0.17%	その他	20	0.45%
施設	3	0.67%	警察署・消防署	2	0.28%	区役所・市役所	1	0.17%	警察署・消防署	18	0.41%
その他	2	0.45%	薬局	2	0.28%	その他の行政機関	1	0.17%	区役所・市役所	13	0.29%
地域包括支援センター	1	0.22%	不明	1	0.14%	薬局	1	0.17%	その他の行政機関	13	0.29%
不明	1	0.22%	区役所・市役所	1	0.14%				不明	11	0.25%
									薬局	3	0.07%
									社会福祉協議会	2	0.05%
									権利擁護機関	1	0.02%
									後見人	1	0.02%

平成28年度 相談実績(権利擁護(第1主訴)×相談者)

※高齢者人口:平成28年3月31日時点

【出典:いきいきシステム集計(年次処理:平成29年4月25日(火))】

	件数 高齢者人口			件数 高齢者人口			件数 高齢者人口			件数 高齢者人口	
東区	2,594	61,615人	博多区	1,842	38,725人	中央区	1,018	32,446人	南区	2,436	54,898人
居宅介護支援事業所	576	22.21%	居宅介護支援事業所	574	31.16%	居宅介護支援事業所	227	22.30%	本人	500	20.53%
区役所・市役所	502	19.35%	区役所・市役所	375	20.36%	本人	207	20.33%	居宅介護支援事業所	474	19.46%
本人	407	15.69%	本人	264	14.33%	区役所・市役所	191	18.76%	区役所・市役所	369	15.15%
病院・一般診療所	209	8.06%	居宅サービス事業所	118	6.41%	別居の家族及び親族	84	8.25%	別居の家族及び親族	241	9.89%
別居の家族及び親族	179	6.90%	別居の家族及び親族	90	4.89%	権利擁護機関	54	5.30%	権利擁護機関	148	6.08%
権利擁護機関	107	4.12%	権利擁護機関	86	4.67%	社会福祉協議会	39	3.83%	病院・一般診療所	141	5.79%
地域包括支援センター	105	4.05%	病院・一般診療所	76	4.13%	病院・一般診療所	36	3.54%	居宅サービス事業所	110	4.52%
同居の家族	87	3.35%	同居の家族	47	2.55%	地域包括支援センター	30	2.95%	同居の家族	87	3.57%
民生委員・児童委員	86	3.32%	施設	42	2.28%	同居の家族	25	2.46%	民生委員・児童委員	70	2.87%
居宅サービス事業所	80	3.08%	社会福祉協議会	39	2.12%	民間サービス事業者	24	2.36%	地域包括支援センター	63	2.59%
施設	49	1.89%	民生委員・児童委員	32	1.74%	民生委員・児童委員	24	2.36%	社会福祉協議会	58	2.38%
社会福祉協議会	43	1.66%	友人・知人	28	1.52%	居宅サービス事業所	23	2.26%	施設	29	1.19%
その他の行政機関	40	1.54%	地域包括支援センター	27	1.47%	後見人	15	1.47%	民間サービス事業者	29	1.19%
その他	37	1.43%	その他の行政機関	12	0.65%	地域	14	1.38%	警察署・消防署	25	1.03%
友人・知人	22	0.85%	民間サービス事業者	8	0.43%	その他	9	0.88%	その他	24	0.99%
民間サービス事業者	20	0.77%	その他	8	0.43%	警察署・消防署	6	0.59%	友人・知人	22	0.90%
警察署・消防署	19	0.73%	地域	7	0.38%	その他の行政機関	5	0.49%	地域	20	0.82%
地域	17	0.66%	後見人	6	0.33%	施設	2	0.20%	その他の行政機関	18	0.74%
後見人	9	0.35%	警察署・消防署	2	0.11%	友人・知人	2	0.20%	後見人	7	0.29%
			不明	1	0.05%	不明	1	0.10%	不明	1	

	件数 高齢者人口			件数 高齢者人口			件数 高齢者人口			件数 高齢者人口	
城南区	1,248	28,051人	早良区	1,426	46,730人	西区	1,441	43,618人	福岡市	12,005	306,083人
居宅介護支援事業所	290	23.24%	居宅介護支援事業所	343	24.05%	居宅介護支援事業所	351	24.36%	居宅介護支援事業所	2,835	23.62%
区役所・市役所	282	22.60%	区役所・市役所	290	20.34%	本人	306	21.24%	区役所・市役所	2,295	19.12%
本人	218	17.47%	本人	227	15.92%	区役所・市役所	286	19.85%	本人	2,129	17.73%
別居の家族及び親族	77	6.17%	別居の家族及び親族	97	6.80%	別居の家族及び親族	82	5.69%	別居の家族及び親族	850	7.08%
権利擁護機関	70	5.61%	病院・一般診療所	86	6.03%	地域包括支援センター	73	5.07%	病院・一般診療所	645	5.37%
病院・一般診療所	58	4.65%	同居の家族	79	5.54%	同居の家族	60	4.16%	権利擁護機関	586	4.88%
民生委員・児童委員	55	4.41%	権利擁護機関	74	5.19%	権利擁護機関	47	3.26%	居宅サービス事業所	474	3.95%
居宅サービス事業所	47	3.77%	居宅サービス事業所	58	4.07%	病院・一般診療所	39	2.71%	同居の家族	417	3.47%
地域包括支援センター	40	3.21%	民生委員・児童委員	51	3.58%	居宅サービス事業所	38	2.64%	地域包括支援センター	370	3.08%
同居の家族	32	2.56%	地域包括支援センター	32	2.24%	その他	36	2.50%	民生委員・児童委員	346	2.88%
施設	17	1.36%	社会福祉協議会	21	1.47%	民生委員・児童委員	28	1.94%	社会福祉協議会	231	1.92%
その他	15	1.20%	施設	16	1.12%	施設	24	1.67%	施設	179	1.49%
友人・知人	14	1.12%	友人・知人	15	1.05%	社会福祉協議会	22	1.53%	その他	135	1.12%
その他の行政機関	11	0.88%	その他の行政機関	13	0.91%	友人・知人	17	1.18%	友人・知人	120	1.00%
社会福祉協議会	9	0.72%	地域	7	0.49%	その他の行政機関	15	1.04%	その他の行政機関	114	0.95%
民間サービス事業者	5	0.40%	その他	6	0.42%	警察署・消防署	9	0.62%	民間サービス事業者	95	0.79%
警察署・消防署	4	0.32%	民間サービス事業者	6	0.42%	後見人	4	0.28%	警察署・消防署	69	0.57%
後見人	4	0.32%	警察署・消防署	4	0.28%	民間サービス事業者	3	0.21%	地域	66	0.55%
			後見人	1	0.07%	地域	1	0.07%	後見人	46	0.38%
									不明	3	0.02%

平成28年度 活動実績

【出典：いきいきシステム集計(年次処理：平成29年4月25日(火))】

職員数	介護 予防 専任	民生委 員	ふれあ い事業	老人ク ラブ	校区事 業	校区事 業	校区議 議	校区会	公民館	ケアマ ネ支援 ネ会	ケアマ ネ会	介護保 険事業 所	地密運 営推進 会議	病院・ 一般診 療所	歯科診 療所	薬局	介護予 防	権利擁 護	区レベ ル会議	その他	合計
東1	5	37	6	1	10	10	1	9	17	0	26	2	0	0	35	17	51	19	241		
東2	4	24	9	1	0	3	0	16	8	14	11	12	0	0	23	0	56	18	195		
東3	3	24	5	0	6	6	23	17	18	5	14	1	0	0	31	9	54	11	224		
東4	3	22	14	11	4	2	7	3	10	21	8	4	0	0	22	1	58	14	201		
東5	3	24	3	0	4	2	0	7	18	0	3	8	0	0	23	1	54	7	154		
東6	4	36	9	0	4	3	0	14	16	3	37	4	0	0	33	5	55	3	222		
東7	3	12	7	5	2	2	12	3	10	17	19	7	0	0	23	3	58	30	210		
東8	4	37	31	1	21	11	15	10	8	14	25	4	0	1	36	1	60	42	317		
東9	3	25	12	5	3	0	13	5	19	17	12	19	0	9	22	0	56	31	248		
東10	3	26	8	2	31	4	34	3	16	2	7	4	0	1	19	1	60	15	233		
東11	3	26	5	1	5	1	25	22	17	0	17	7	1	0	23	6	57	17	230		
博多1	4	33	24	0	6	10	3	15	16	10	15	13	0	0	47	0	61	16	269		
博多2	3	25	1	1	3	8	5	19	8	7	1	5	0	9	56	9	33	10	200		
博多3	3	21	3	6	1	3	7	2	10	23	11	13	0	1	55	2	45	11	214		
博多4	3	34	2	2	4	11	52	20	7	22	12	10	2	19	23	2	46	6	274		
博多5	3	23	5	4	4	4	17	7	5	17	11	14	1	4	31	0	49	10	207		
博多6	3	36	12	4	4	4	23	9	9	18	11	1	0	3	36	0	42	31	243		
博多7	3	26	8	0	14	2	0	12	13	2	17	4	0	0	31	17	43	7	196		
博多8	3	17	0	3	2	1	15	19	19	6	11	16	0	0	30	0	56	14	209		
中央1	4	35	5	7	5	3	7	8	34	0	15	18	0	0	59	22	59	37	314		
中央2	3	13	12	0	3	4	4	14	12	14	6	5	0	0	30	27	63	24	231		
中央3	5	48	11	0	1	6	28	17	9	0	10	6	0	0	29	3	53	33	254		
中央4	3	23	4	2	6	1	1	5	11	0	10	6	0	3	33	13	49	15	182		
中央5	4	24	7	3	10	3	10	22	19	12	27	30	19	14	60	36	70	25	391		
南1	3	19	2	0	2	5	0	24	17	19	16	5	0	0	38	4	49	11	211		
南2	3	24	10	0	60	11	7	14	17	91	22	13	0	8	17	8	50	14	366		
南3	3	23	24	8	18	10	12	22	0	1	15	12	0	18	26	8	44	14	255		
南4	4	27	3	3	31	12	14	21	12	4	24	9	0	1	33	0	53	31	278		
南5	3	12	5	2	4	8	4	12	17	20	23	2	0	0	29	1	50	27	253		
南6	3	14	16	10	17	0	18	8	15	14	5	4	0	2	36	1	47	44	251		
南7	3	18	20	7	7	0	14	37	12	1	20	5	1	3	48	10	42	36	281		
南8	3	23	43	5	3	25	28	43	6	15	24	15	1	11	42	28	40	36	388		
南9	3	22	32	0	8	0	0	30	4	1	7	4	0	0	27	0	49	20	204		
南10	3	14	27	4	20	4	4	14	17	11	10	5	0	0	33	2	54	31	250		
南11	4	18	30	4	7	3	1	19	6	1	38	9	0	0	31	1	45	10	223		
城南1	4	32	16	6	3	4	30	9	1	11	32	0	0	0	29	3	50	9	235		
城南2	3	20	17	0	7	4	3	14	15	2	9	0	0	0	44	0	48	3	186		
城南3	3	25	10	6	20	2	10	13	9	2	10	14	0	7	29	0	48	30	235		
城南4	3	11	38	0	2	5	12	10	19	0	38	9	0	0	33	0	51	11	239		
城南5	3	23	25	4	0	2	0	22	13	0	10	0	0	2	17	2	44	15	179		
早良1	3	17	15	3	4	16	14	25	10	15	14	18	0	2	127	0	41	34	355		
早良2	4	22	16	2	9	9	17	12	8	3	17	9	0	0	53	0	42	5	224		
早良3	3	10	7	2	3	5	4	5	15	0	17	10	0	0	52	1	36	26	193		
早良4	3	11	9	3	10	3	5	7	17	7	24	13	0	3	36	8	43	5	204		
早良5	3	27	57	11	14	16	15	11	13	7	29	13	2	7	83	0	35	14	354		
早良6	3	27	10	1	2	0	0	11	12	6	26	2	0	1	51	0	36	16	201		
早良7	3	13	15	1	9	7	33	13	11	9	13	10	0	0	46	5	36	21	242		
早良8	3	21	10	3	3	4	3	8	11	0	8	1	0	1	15	2	40	15	145		
早良9	4	21	39	34	6	5	22	17	16	13	37	16	0	0	70	3	41	28	368		
西1	4	28	8	3	4	15	7	10	15	11	15	20	12	22	80	13	31	70	364		
西2	4	36	11	4	13	8	19	16	14	1	26	3	0	2	30	4	57	9	253		
西3	3	15	22	4	58	6	9	20	15	12	7	11	0	10	48	0	46	34	317		
西4	3	13	24	1	4	4	6	11	10	0	25	2	0	7	71	7	41	42	268		
西5	4	26	14	13	13	11	6	8	11	1	20	14	0	7	53	2	45	32	276		
西6	3	23	12	5	1	4	3	8	14	7	9	3	0	1	33	0	51	29	203		
西7	3	25	20	7	11	5	25	11	6	6	15	2	0	7	19	1	56	31	247		
西8	3	17	25	29	25	6	13	7	7	34	19	20	0	3	51	1	49	53	359		
全市	189	22	1,328	835	244	589	323	660	790	714	549	960	486	39	189	2,240	290	2,778	1,252	14,266	
割合			9.3%	5.9%	1.7%	4.1%	2.3%	4.6%	5.5%	5.0%	3.8%	6.7%	3.4%	0.3%	1.3%	15.7%	2.0%	19.5%	8.8%		

平成28年度 収支決算(法人別)

福岡市地域包括支援センター 収支決算書（平成28年度）

法人名； 一般社団法人 福岡市医師会

センター数； 30センター

収入の部

(単位；円)

項 目	予 算 額	決 算 額	備 考
委託料	753,660,000	753,660,000	
介護報酬	418,300,000	417,469,381	
その他	8,430,000	8,846,063	要介護認定調査料 住宅改修手当等
合 計	1,180,390,000	1,179,975,444	

支出の部

(単位；円)

項 目	予 算 額	決 算 額	備 考	
包 括 的 支 援 等 支 務 等	報酬、給与、職員手当、共済費、 年金	558,129,000	562,429,670	給料・賞与・通勤費 福利厚生費・時間外手当等
	賃金	67,071,000	67,159,958	臨時職員人件費
	報償費	715,000	533,522	会議費
	旅費	4,218,000	3,948,411	研修会参加費・講師料
	需用費（印刷消耗品費、被服費、 光熱水費、修繕料等）	27,701,000	25,160,353	消耗品代・制服代等
	役務費（通信運搬費、手数料、 保険料等）	18,484,000	18,281,504	電話代・郵便代 交通費等
	委託料	0	0	
	使用料及び賃借料（土地家屋借上 料、自動車借上料、借損料）	77,042,000	76,103,382	家屋・駐車場借上料 OA機器、自動車リース料等
	工事請負費	300,000	43,200	修理費等
	備品購入費	0	0	
	負担金	0	0	
小 計	753,660,000	753,660,000		
指 定 介 護 予 防 支 援 業 務	報酬、給与、職員手当、共済費、 年金、賃金等人件費	296,224,000	276,680,261	給料・福利厚生費等
	その他	130,506,000	149,635,183	業務委託費 パソコン環境整備等
	小 計	426,730,000	426,315,444	
合 計	1,180,390,000	1,179,975,444		

福岡市地域包括支援センター 収支決算書（平成28年度）

法人名： 社会福祉法人 ふくおか福祉サービス協会

センター数： 20センター

収入の部

(単位；円)

項目	予算額	決算額	備考
委託料	526,710,000	526,710,000	※介護予防専任職員9名分の委託料を含む
介護報酬	292,068,000	307,888,304	
その他	170,000	174,886	住宅改修理由書作成業務、講師料、利息収入等
合計	818,948,000	834,773,190	

支出の部

(単位；円)

項目	予算額	決算額	備考	
包括的支援業務等	報酬，給与，職員手当，共済費，年金等	405,500,000	405,482,871	職員給与等
	賃金	20,400,000	11,161,619	事務職員人件費等
	報償費	310,000	625,118	講師謝礼等
	旅費	2,417,000	2,287,217	研修参加交通費等
	需用費（印刷消耗品費，被服費，光熱水費，修繕料等）	21,800,000	22,026,926	事務用品、光熱水費等
	役務費（通信運搬費，手数料，保険料等）	18,720,000	19,672,453	通信代金、保険料等
	委託料	6,020,000	8,672,476	機械警備、会計管理等
	使用料及び賃借料（土地家屋借上料，自動車借上料，借損料）	50,580,000	41,856,844	家賃・自動車等賃借料
	工事請負費	120,000	810,837	工事費等
	備品購入費	600,000	7,249,969	事務機器購入等
	負担金	243,000	1,202,204	研修参加負担金
小計	526,710,000	521,048,534		
指定介護予防支援業務	報酬，給与，職員手当，共済費，年金，賃金等人件費	226,674,000	202,964,372	職員給与等
	その他	65,564,000	105,092,439	業務委託料等
	小計	292,238,000	308,056,811	
合計	818,948,000	829,105,345		

福岡市地域包括支援センター 収支決算書（平成28年度）

法人名： 社会福祉法人 順和

センター数： 1センター（南第2）

収入の部

（単位；円）

項目	予算額	決算額	備考
委託料	27,000,000	27,008,000	介護予防専任職員1名分を含む
介護報酬	16,500,000	17,088,542	
その他	0	74,085	利息収入等
合計	43,500,000	44,170,627	

支出の部

（単位；円）

項目	予算額	決算額	備考	
包括的 支援等 業務	報酬，給与，職員手当，共済費，年金	19,820,000	19,278,970	職員給与等
	賃金	1,200,000	1,182,400	アルバイト職員賃金等
	報償費	0	0	
	旅費	300,000	128,395	研修等参加交通費等
	需用費（印刷消耗品費，被服費，光熱水費，修繕料等）	1,724,000	1,471,611	事務用品購入，電気代等
	役務費（通信運搬費，手数料，保険料等）	870,000	929,450	電話・FAX・切手代等
	委託料	456,000	745,624	セキュリティ委託等
	使用料及び賃借料（土地家屋借上料，自動車借上料，借損料）	2,580,000	2,166,458	家賃・OAリース等
	工事請負費	0	0	
	備品購入費	50,000	31,957	机・椅子・事務機器購入等
	負担金	0	0	
小計	27,000,000	25,934,865		
指定介護 予防支援 業務	報酬，給与，職員手当，共済費，年金，賃金等人件費	14,800,000	15,496,367	職員給与等
	その他	1,700,000	6,197,106	事業区分間繰入金費用を含む
	小計	16,500,000	21,693,473	
合計	43,500,000	47,628,338		

福岡市地域包括支援センター 収支決算書（平成28年度）

法人名： 社会福祉法人 ちどり福祉会

センター数： 1センター（東第6）

収入の部

（単位；円）

項目	予算額	決算額	備考
委託料	26,954,000	26,954,000	
介護報酬	17,946,000	18,432,985	
その他	0	0	
合計	44,900,000	45,386,985	

支出の部

（単位；円）

項目	予算額	決算額	備考	
包括的 支援等 業務	報酬，給与，職員手当，共済費， 年金	22,786,000	23,198,850	職員給与等
	賃金	0	0	
	報償費	0	0	
	旅費	115,000	8,150	研修等参加交通費等
	需用費（印刷消耗品費，被服費， 光熱水費，修繕料等）	479,000	893,000	事務用品、電気代
	役務費（通信運搬費，手数料， 保険料等）	788,000	825,000	電話・切手代
	委託料	1,560,000	760,000	委託費
	使用料及び賃借料（土地家屋借上 料，自動車借上料，借損料）	1,226,000	1,226,000	家賃
	工事請負費	0	0	
	備品購入費	0	0	
	負担金	0	43,000	研修参加負担金
小計	26,954,000	26,954,000		
指定介護 予防支援 業務	報酬，給与，職員手当，共済費， 年金，賃金等人件費	17,057,000	22,696,816	職員給与等
	その他	3,325,000	1,789,759	事務用品等
	小計	20,382,000	24,486,575	
合計	47,336,000	51,440,575		

福岡市地域包括支援センター 収支決算書（平成28年度）

法人名： 公益社団法人 福岡医療団

センター数： 1センター（博多第1）

収入の部

（単位；円）

項目	予算額	決算額	備考
委託料	26,900,000	26,900,000	
介護報酬	19,164,000	17,977,236	予防プラン代等
その他	0	0	
合計	46,064,000	44,877,236	

支出の部

（単位；円）

項目	予算額	決算額	備考	
包括的 支援等 業務	報酬，給与，職員手当，共済費， 年金	24,379,000	24,009,000	職員給与等
	賃金	0	0	
	報償費	230,000	204,583	講師謝礼等
	旅費	150,000	84,648	交通費等
	需用費（印刷消耗品費，被服費， 光熱水費，修繕料等）	321,000	275,818	水道光熱費・事務用品
	役務費（通信運搬費，手数料， 保険料等）	179,000	388,438	電話・保険料・PC通信費
	委託料	0	0	
	使用料及び賃借料（土地家屋借上 料，自動車借上料，借損料）	1,401,000	1,117,224	家賃・リース他
	工事請負費	0	0	
	備品購入費	0	0	
	負担金	240,000	153,336	研修参加負担金
小計	26,900,000	26,233,047		
指定介護 予防支援 業務	報酬，給与，職員手当，共済費， 年金，賃金等人件費	16,160,000	15,006,000	職員給与等
	その他	3,004,000	3,576,991	経費関係（備品等）
	小計	19,164,000	18,582,991	
合計	46,064,000	44,816,038		

福岡市地域包括支援センター 収支決算書（平成28年度）

法人名： 特定非営利活動法人
地域福祉を支える会そよかぜ

センター数： 1センター（博多第7）

収入の部

（単位；円）

項 目	予 算 額	決 算 額	備 考
委託料	22,400,000	22,400,000	
介護報酬	12,500,000	12,578,492	
その他	0	0	
合 計	34,900,000	34,978,492	

支出の部

（単位；円）

項 目	予 算 額	決 算 額	備 考	
包 括 的 支 援 等 支 業 務 等	報酬，給与，職員手当，共済費， 年金	16,300,000	14,573,983	3職種・事務員給与
	賃金	0	0	
	報償費	0	0	
	旅費	756,000	793,098	職員交通費及び研修参加 旅費
	需用費（印刷消耗品費，被服費， 光熱水費，修繕料等）	1,550,000	1,668,277	電気・水道・修繕・その 他
	役務費（通信運搬費，手数料， 保険料等）	800,000	1,047,832	電話・保険料・広報代
	委託料	0	1,097,964	
	使用料及び賃借料（土地家屋借上 料，自動車借上料，借損料）	2,094,000	2,252,338	家賃・OAリース
	工事請負費	0	0	
	備品購入費	900,000	181,550	椅子・机・書庫・ロッ カー
	負担金	0	0	
小 計	22,400,000	21,615,042		
指 定 介 護 予 防 支 援 業 務	報酬，給与，職員手当，共済費， 年金，賃金等人件費	12,000,000	8,628,794	
	その他	500,000	469,117	OA機器リース・介護報 酬請求ソフト
	小 計	12,500,000	9,097,911	
合 計	34,900,000	30,712,953		

福岡市地域包括支援センター 収支決算書（平成28年度）

法人名： 医療法人 福岡桜十字

センター数： 1センター（中央第5）

収入の部

（単位；円）

項目	予算額	決算額	備考
委託料	26,900,000	26,900,000	
介護報酬	17,181,846	17,558,379	
その他	0	0	
合計	44,081,846	44,458,379	

支出の部

（単位；円）

項目	予算額	決算額	備考	
包括的 支援等 業務	報酬，給与，職員手当，共済費， 年金	21,026,560	23,559,258	職員給与等
	賃金	0	0	
	報償費	0	0	
	旅費	145,800	10,500	研修等参加交通費等
	需用費（印刷消耗品費，被服費， 光熱水費，修繕料等）	1,258,840	601,657	事務用品購入，電気代等
	役務費（通信運搬費，手数料， 保険料等）	503,040	572,931	電話・FAX・切手代等
	委託料	0	0	
	使用料及び賃借料（土地家屋借上 料，自動車借上料，借損料）	3,965,760	3,983,904	地代家賃・リース料等
	工事請負費	0	0	
	備品購入費	0	0	
	負担金	0	36,100	研修参加負担金
小計	26,900,000	28,764,350		
指定介護 予防支援 業務	報酬，給与，職員手当，共済費， 年金，賃金等人件費	15,428,199	14,095,278	職員給与等
	その他	1,753,000	1,693,054	ケアプラン委託料
	小計	17,181,199	15,788,332	
合計	44,081,199	44,552,682		

福岡市地域包括支援センター 収支決算書（平成28年度）

法人名： 医療法人 寺沢病院

センター数： 1センター（南第9）

収入の部

（単位；円）

項 目	予 算 額	決 算 額	備 考
委託料	21,200,000	21,200,000	地域包括支援センター事業業務受託料
介護報酬	13,200,000	12,598,501	予防介護支援報酬
その他	153,600	154,928	要介護認定調査料 受取利息
合 計	34,553,600	33,953,429	

支出の部

（単位；円）

項 目	予 算 額	決 算 額	備 考	
包 括 的 支 援 等 支 業 務 等	報酬，給与，職員手当，共済費， 年金	14,653,787	15,196,531	職員給与、通勤手当等
	賃金	600,000	600,000	事務員手当
	報償費	0	0	
	旅費	66,000	32,030	研修会等交通費
	需用費（印刷消耗品費，被服費， 光熱水費，修繕料等）	1,110,072	639,761	事務用品費、水道光熱 費、被服費等
	役務費（通信運搬費，手数料， 保険料等）	929,685	671,472	通信費、保険料等
	委託料	540,000	145,908	機械警備費、塵芥処理費 等
	使用料及び賃借料（土地家屋借上 料，自動車借上料，借損料）	2,624,016	3,318,196	家賃、車輛費、 OAリース料等
	工事請負費	0	0	
	備品購入費	0	0	
	負担金	676,440	69,785	研修会費、交際費、 修繕費等
小 計	21,200,000	20,673,683		
指 定 介 護 予 防 支 援 支 業 務 等	報酬，給与，職員手当，共済費， 年金，賃金等人件費	11,615,043	12,690,728	職員給与、通勤手当、被服費、通 信費、保険料、介護予防システム 利用料
	その他	1,738,557	2,168,694	研修会参加費、ケアプラン委託料 雑費等
	小 計	13,353,600	14,859,422	
合 計	34,553,600	35,533,105		

福岡市地域包括支援センター 収支決算書（平成28年度）

法人名： 医療法人 順和

センター数： 1センター（南第11）

収入の部

（単位；円）

項目	予算額	決算額	備考
委託料	26,900,000	26,900,000	
介護報酬	17,853,000	17,497,603	
その他	0	1,852	
合計	44,753,000	44,399,455	

収出の部

（単位；円）

項目	予算額	決算額	備考	
包括的 支援等 業務等	報酬，給与，職員手当，共済費， 年金	21,124,000	21,241,998	職員給与等
	賃金	0	0	
	報償費	0	0	
	旅費	360,000	39,430	訪問時の交通費等
	需用費（印刷消耗品費，被服費， 光熱水費，修繕料等）	1,110,000	2,370,546	水・電気代・被服費・印 刷・消耗品費等
	役務費（通信運搬費，手数料， 保険料等）	1,080,000	1,168,165	通信費・切手・保険料等
	委託料	120,000	218,560	セキュリティー委託費等
	使用料及び賃借料（土地家屋借上 料，自動車借上料，借損料）	2,796,000	1,866,240	土地家屋賃貸料等
	工事請負費	100,000	0	
	備品購入費	150,000	0	
	負担金	60,000	53,640	諸経費等
小計	26,900,000	26,958,579		
指定介護 予防支援 業務	報酬，給与，職員手当，共済費， 年金，賃金等人件費	17,853,000	18,175,147	職員給与等
	その他	0	982,400	居宅介護支援事業所委託 料等
	小計	17,853,000	19,157,547	
合計	44,753,000	46,116,126		

平成29年度 収支予算(法人別)

福岡市地域包括支援センター 収支予算書（平成29年度）

法人名； 一般社団法人 福岡市医師会

センター数； 30センター

収入の部

(単位；千円)

項 目		予 算 額	備 考
委託料	地域包括支援センター事業業務	766,658	※介護予防専任職員12名分の委託料を含む
	第1号介護予防支援業務	144,300	
介護報酬		302,200	
その他		8,765	要介護認定調査料 住宅改修手当等
合 計		1,221,923	

支出の部

(単位；千円)

項 目		予 算 額	備 考
地域包括 支援セン ター事業 業務	報酬，給与，職員手当，共済費， 年金	571,235	給料・賞与・通勤費 福利厚生費・時間外手当等
	賃金	59,950	臨時職員人件費
	報償費	1,155	会議費
	旅費	4,692	研修会参加費・講師料
	需用費（印刷消耗品費，被服費， 光熱水費，修繕料等）	31,240	消耗品代・制服代等
	役務費（通信運搬費，手数料， 保険料等）	18,652	電話代・郵便代 交通費等
	委託料	0	
	使用料及び賃借料（土地家屋借上 料，自動車借上料，借損料）	78,434	家屋・駐車場借上料 OA機器、自動車リース料等
	工事請負費	1,300	回線工事費用等
	備品購入費	0	
	負担金	0	
	小 計	766,658	

支出の部

(単位；千円)

項 目		予 算 額	備 考
指定介護 予防支援 業 務	報酬, 給与, 職員手当, 共済費, 年金	208,837	給料・福利厚生費等
	その他	102,128	業務委託費 パソコン環境整備等
	小 計	310,965	
第1号介 護予防支 援業務	報酬, 給与, 職員手当, 共済費, 年金	47,965	給料・賞与・通勤費 福利厚生費等
	賃金	72,445	臨時職員人件費
	報償費	250	会議費
	旅費	10,362	交通費等
	需用費(印刷消耗品費, 光熱水費, 修繕料等)	6,875	消耗品代等
	役務費(通信運搬費, 手数料, 保険料等)	1,669	電話代・郵便代 交通費等
	委託料		
	備品購入費		
	負担金	1	支払負担金
	その他	4,733	
	小 計	144,300	
合計	1,221,923		

福岡市地域包括支援センター 収支予算書（平成29年度）

法人名； 社会福祉法人 ふくおか福祉サービス協会

センター数； 20センター

収入の部

（単位；千円）

項 目		予 算 額	備 考
委託料	地域包括支援センター事業業務	532,190	※介護予防専任職員9名分の委託料を含む
	第1号介護予防支援業務	88,683	総合事業
介護報酬		227,103	介護予防支援
その他		200	住宅改修理由書作成業務、講師料、利息収入等
合 計		848,176	

支出の部

（単位；千円）

項 目		予 算 額	備 考
地域包括支援センター事業業務	報酬，給与，職員手当，共済費，年金等	409,815	職員給与等
	賃金	21,434	事務職員人件費等
	報償費	460	講師謝礼等
	旅費	2,536	研修等参加交通費等
	需用費（印刷消耗品費，被服費，光熱水費，修繕料等）	22,051	事務用品、光熱水費等
	役務費（通信運搬費，手数料，保険料等）	18,392	通信代金、保険料等
	委託料	6,020	機械警備、会計管理等
	使用料及び賃借料（土地家屋借上料，自動車借上料，借損料）	50,211	家賃・自動車等賃借料
	工事請負費	300	工事費等
	備品購入費	676	事務機器購入等
	負担金	295	研修参加負担金
小 計		532,190	

支出の部

(単位；千円)

項 目		予 算 額	備 考
指定介護 予防支援 業 務	報酬，給与，職員手当，共済費， 年金等	257,665	職員給与等
	その他	58,321	事務職員人件費，講師謝 礼，交通費，光熱水費， 研修負担金等
	小 計	315,986	
第1号介 護予防支 援業務	報酬，給与，職員手当，共済費， 年金	0	
	賃金	0	
	報償費	0	
	旅費	0	
	需用費（印刷消耗品費，被服費， 光熱水費，修繕料等）	0	
	役務費（通信運搬費，手数料， 保険料等）	0	
	委託料	0	
	備品購入費	0	
	負担金	0	
	その他	0	
小 計	0		
合計		848,176	

福岡市地域包括支援センター 収支予算書（平成29年度）

法人名； 社会福祉法人 順和

センター数； 1センター（南第2）

収入の部

（単位；千円）

項 目		予 算 額	備 考
委託料	地域包括支援センター事業業務	27,100	介護予防専任職員1名分を含む
	第1号介護予防支援業務	8,160	
介護報酬		8,840	
その他		0	
合 計		44,100	

支出の部

（単位；千円）

項 目		予 算 額	備 考
地域包括支援センター事業業務	報酬，給与，職員手当，共済費，年金	20,000	職員給与等
	賃金	1,200	アルバイト職員賃金等
	報償費	0	
	旅費	240	研修等参加交通費等
	需用費（印刷消耗品費，被服費，光熱水費，修繕料等）	1,610	事務用品購入，電気代等
	役務費（通信運搬費，手数料，保険料等）	900	電話・FAX・切手代等
	委託料	700	セキュリティ委託等
	使用料及び賃借料（土地家屋借上料，自動車借上料，借損料）	2,400	家賃・OAリース等
	工事請負費	0	
	備品購入費	50	机・椅子・事務機器購入等
	負担金	0	
小 計		27,100	

支出の部

(単位；千円)

項 目		予 算 額	備 考
指定介護 予防支援 業 務	報酬，給与，職員手当，共済費， 年金	7,966	職員給与等
	その他	873	交通費，事務用品購入， 電気代，電話・FAX・ 切手代，家賃・OAリー ス等
	小 計	8,839	
第1号介 護予防支 援業務	報酬，給与，職員手当，共済費， 年金	7,354	職員給与等
	賃金	0	
	報償費	0	
	旅費	57	研修等参加交通費等
	需用費（印刷消耗品費，被服費， 光熱水費，修繕料等）	240	事務用品購入，電気代等
	役務費（通信運搬費，手数料， 保険料等）	230	電話・FAX・切手代等
	委託料	0	
	備品購入費	48	机・椅子・事務機器購入 等
	負担金	0	
	その他	232	家賃・OAリース等
	小 計	8,161	
合計	44,100		

福岡市地域包括支援センター 収支予算書（平成29年度）

法人名； 社会福祉法人 ちどり福祉会

センター数； 1センター（東第6）

収入の部

（単位；千円）

項 目		予 算 額	備 考
委託料	地域包括支援センター事業業務	27,000	
	第1号介護予防支援業務	1,220	
介護報酬		16,900	
その他		0	
合 計		45,120	

支出の部

（単位；千円）

項 目		予 算 額	備 考
地域包括 支援セン ター事業 業務	報酬，給与，職員手当，共済費， 年金	23,673	職員給与等
	賃金	0	
	報償費	0	
	旅費	30	研修参加交通費等
	需用費（印刷消耗品費，被服費， 光熱水費，修繕料等）	746	事務用品費、電気代等
	役務費（通信運搬費，手数料， 保険料等）	800	電話・切手代
	委託料	500	委託費
	使用料及び賃借料（土地家屋借上 料，自動車借上料，借損料）	1,226	家賃等
	工事請負費	0	
	備品購入費	0	
	負担金	25	研修参加負担金
	小 計	27,000	

支出の部

(単位；千円)

項 目		予 算 額	備 考
指定介護 予防支援 業 務	報酬，給与，職員手当，共済費， 年金	13,433	職員給与等
	その他	1,967	研修参加負担金，事務用 品購入・電気代，委託料 等
	小 計	15,400	
第1号介 護予防支 援業務	報酬，給与，職員手当，共済費， 年金	1,500	職員給与等
	賃金	0	
	報償費	0	
	旅費	53	研修参加交通費等
	需用費（印刷消耗品費，被服費， 光熱水費，修繕料等）	286	事務用品購入・電気代等
	役務費（通信運搬費，手数料， 保険料等）	286	電話・切手代
	委託料	551	委託費
	備品購入費	0	
	負担金	44	研修参加負担金
	その他	0	
	小 計	2,720	
合計	45,120		

福岡市地域包括支援センター 収支予算書（平成29年度）

法人名； 公益社団法人 福岡医療団

センター数； 1センター（博多第1）

収入の部

（単位；千円）

項 目		予 算 額	備 考
委託料	地域包括支援センター事業業務	27,040	
	第1号介護予防支援業務	828	
介護報酬		17,149	前年実績
その他		0	
合 計		45,017	

支出の部

（単位；千円）

項 目		予 算 額	備 考
地域包括 支援セン ター事業 業務	報酬，給与，職員手当，共済費， 年金	24,518	職員給与
	賃金	0	
	報償費	230	講師謝礼等
	旅費	150	研修等参加交通費
	需用費（印刷消耗品費，被服費， 光熱水費，修繕料等）	320	水道光熱費・事務用品
	役務費（通信運搬費，手数料， 保険料等）	178	電話・FAX・切手代等
	委託料	0	
	使用料及び賃借料（土地家屋借上 料，自動車借上料，借損料）	1,401	家賃・リース料
	工事請負費	0	
	備品購入費	0	
	負担金	243	研修等参加負担金
	小 計	27,040	

支出の部

(単位；千円)

項 目		予 算 額	備 考
指定介護 予防支援 業 務	報酬，給与，職員手当，共済費， 年金	12,506	職員給与
	その他	2,694	交通費，光熱水費，電 話・FAX・切手，研修 参加費等
	小 計	15,200	
第1号介 護予防支 援業務	報酬，給与，職員手当，共済費， 年金	2,500	職員給与
	賃金	0	
	報償費	0	
	旅費	20	研修参加交通費
	需用費（印刷消耗品費，被服費， 光熱水費，修繕料等）	122	水道光熱費・事務用品
	役務費（通信運搬費，手数料， 保険料等）	135	電話・FAX・切手
	委託料	0	
	備品購入費	0	
	負担金	0	
	その他	0	
	小 計	2,777	
合計	45,017		

福岡市地域包括支援センター 収支予算書（平成29年度）

法人名： 特定非営利活動法人
地域福祉を支える会そよかぜ

センター数： 1センター（博多第7）

収入の部

（単位；千円）

項 目		予 算 額	備 考
委託料	地域包括支援センター事業業務	22,600	社会福祉士・保健師・主任ケアマネ
	第1号介護予防支援業務	5,000	
介護報酬		7,500	
その他		0	
合 計		35,100	

支出の部

（単位；千円）

項 目		予 算 額	備 考
地域包括 支援セン ター事業 業務	報酬，給与，職員手当，共済費， 年金	15,560	3職種給与
	賃金	0	
	報償費	0	
	旅費	800	職員交通費及び研修参加 旅費
	需用費（印刷消耗品費，被服費， 光熱水費，修繕料等）	1,690	電気・水道・修繕・その 他
	役務費（通信運搬費，手数料， 保険料等）	750	電話・保険料・広報代
	委託料	1,300	
	使用料及び賃借料（土地家屋借上 料，自動車借上料，借損料）	2,094	家賃・OAリース
	工事請負費	0	
	備品購入費	400	書庫・電動自転車
	負担金	0	
	小 計	22,594	

支出の部

(単位；千円)

項 目		予 算 額	備 考
指定介護 予防支援 業 務	報酬，給与，職員手当，共済費， 年金	10,500	職員給与等
	その他	500	
	小 計	11,000	
第1号介 護予防支 援業務	報酬，給与，職員手当，共済費， 年金	0	
	賃金	1,400	アルバイト職員賃金
	報償費	0	
	旅費	6	研修参加旅費
	需用費（印刷消耗品費，被服費， 光熱水費，修繕料等）	50	電気・水道・事務用品購 入
	役務費（通信運搬費，手数料， 保険料等）	50	電話・保険料・広報代
	委託料	0	
	備品購入費	0	
	負担金	0	
	その他	0	
	小 計	1,506	
合計	35,100		

福岡市地域包括支援センター 収支予算書（平成29年度）

法人名； 医療法人福岡桜十字

センター数； 1センター（中央第5）

収入の部

（単位；千円）

項 目		予 算 額	備 考
委託料	地域包括支援センター事業業務	26,900	
	第1号介護予防支援業務	11,463	
介護報酬		8,054	
その他		0	
合 計		46,417	

支出の部

（単位；千円）

項 目		予 算 額	備 考
地域包括 支援セン ター事業 業務	報酬，給与，職員手当，共済費， 年金	20,905	職員給与等
	賃金	0	該当なし
	報償費	0	該当なし
	旅費	146	研修等参加交通費等
	需用費（印刷消耗品費，被服費， 光熱水費，修繕料等）	1,379	事務用品購入，電気代等
	役務費（通信運搬費，手数料， 保険料等）	504	電話・FAX・切手代等
	委託料	0	該当なし
	使用料及び賃借料（土地家屋借上 料，自動車借上料，借損料）	3,966	地代家賃・リース料等
	工事請負費	0	該当なし
	備品購入費	0	該当なし
	負担金	0	該当なし
	小 計	26,900	

支出の部

(単位；千円)

項 目		予 算 額	備 考
指定介護 予防支援 業 務	報酬，給与，職員手当，共済費， 年金	10,030	職員給与等
	その他	2,180	水道光熱費，ケアプラン 作成料等
	小 計	12,210	
第1号介 護予防支 援業務	報酬，給与，職員手当，共済費， 年金	7,048	職員給与等
	賃金	0	
	報償費	0	該当なし
	旅費	0	該当なし
	需用費（印刷消耗品費，被服費， 光熱水費，修繕料等）	120	水道光熱費
	役務費（通信運搬費，手数料， 保険料等）	0	該当なし
	委託料	0	該当なし
	備品購入費	120	事務機器
	負担金	0	該当なし
	その他	0	該当なし
	小 計	7,288	
合計	46,398		

福岡市地域包括支援センター 収支予算書（平成29年度）

法人名； 医療法人 寺沢病院

センター数； 1センター（南第9）

収入の部

（単位；千円）

項 目		予 算 額	備 考
委託料	地域包括支援センター事業業務	21,750	地域包括支援センター事業業務受託料
	第1号介護予防支援業務	4,561	
介護報酬		9,167	予防介護支援報酬
その他		174	要介護認定調査料 利息収入等
合 計		35,652	

支出の部

（単位；千円）

項 目		予 算 額	備 考
地域包括 支援セン ター事業 業務	報酬，給与，職員手当，共済費， 年金	15,350	職員給与、通勤手当等
	賃金	600	事務員手当
	報償費	0	
	旅費	72	研修会等交通費
	需用費（印刷消耗品費，被服費， 光熱水費，修繕料等）	906	事務用品費、水道光熱費 被服費等
	役務費（通信運搬費，手数料， 保険料等）	899	通信費、保険料等
	委託料	144	機械警備費等
	使用料及び賃借料（土地家屋借上 料，自動車借上料，借損料）	3,424	家賃、車輛費 OAリース料等
	工事請負費	0	
	備品購入費	0	
	負担金	355	研修会費、福利厚生費等
小 計		21,750	

支出の部

(単位；千円)

項 目		予 算 額	備 考
指定介護 予防支援 業 務	報酬，給与，職員手当，共済費， 年金	7,846	職員給与、通勤手当等
	その他	2,133	通信費，保険料，介護予 防システム使用料，ケア プラン委託料等
	小 計	9,979	
第1号介 護予防支 援業務	報酬，給与，職員手当，共済費， 年金	3,923	職員給与、通勤手当等
	賃金	0	
	報償費	0	
	旅費	0	
	需用費（印刷消耗品費，被服費， 光熱水費，修繕料等）	0	
	役務費（通信運搬費，手数料， 保険料等）	0	
	委託料	0	
	備品購入費	0	
	負担金	0	
	その他	0	
	小 計	3,923	
合計	35,652		

福岡市地域包括支援センター 収支予算書（平成29年度）

法人名； 医療法人 順和

センター数； 1センター（南第11）

収入の部

（単位；千円）

項 目		予 算 額	備 考
委託料	地域包括支援センター事業業務	27,050	
	第1号介護予防支援業務	4,360	
介護報酬		13,834	
その他		0	利息収入等
合 計		45,244	

支出の部

（単位；千円）

項 目		予 算 額	備 考
地域包括 支援セン ター事業 業務	報酬，給与，職員手当，共済費， 年金	21,274	職員給与等
	賃金	0	アルバイト職員賃金等
	報償費	0	講師謝礼等
	旅費	50	研修等参加交通費等
	需用費（印刷消耗品費，被服費， 光熱水費，修繕料等）	1,150	事務用品購入・電気代等
	役務費（通信運搬費，手数料， 保険料等）	1,140	電話・FAX・切手代等
	委託料	120	セキュリティ委託等
	使用料及び賃借料（土地家屋借上 料，自動車借上料，借損料）	2,796	家賃・OAリース等
	工事請負費	0	回線工事費等
	備品購入費	150	机・椅子・事務機器購入 等
	負担金	370	研修参加負担金
	小 計	27,050	

支出の部

(単位；千円)

項 目		予 算 額	備 考
指定介護 予防支援 業 務	報酬，給与，職員手当，共済費， 年金	12,987	職員給与等
	その他	847	交通費，光熱水費，通信 費，委託料等
	小 計	13,834	
第1号介 護予防支 援業務	報酬，給与，職員手当，共済費， 年金	3,997	職員給与等
	賃金	0	
	報償費	0	
	旅費	3	研修等参加交通費等
	需用費（印刷消耗品費，被服費， 光熱水費，修繕料等）	90	事務用品購入、電気代等
	役務費（通信運搬費，手数料， 保険料等）	60	電話、FAX、切手代等
	委託料	210	セキュリティ委託等
	備品購入費	0	机、椅子、事務機器購入 等
	負担金	0	研修等参加負担金
	その他	0	
	小 計	4,360	
合計	45,244		