

# 公共工事等事故情報

|      |                                                                                                                                              |      |                            |       |   |         |      |
|------|----------------------------------------------------------------------------------------------------------------------------------------------|------|----------------------------|-------|---|---------|------|
| 事故分類 | 物損公衆災害                                                                                                                                       | 発生日時 | 平成30年 9月10日(月曜日) 15 時 30 分 |       |   | 工事関係者区分 | 一次下請 |
| 事故区分 | 車両・自転車等損傷                                                                                                                                    | 性別   | —                          | 年齢    | — | 業種区分    | 土木   |
| 被災程度 | 車両の破損                                                                                                                                        |      |                            | 事故レベル | I | 休業見込日数  | —    |
| 工事概要 | 中央区地域整備部地域整備課                                                                                                                                |      |                            |       |   |         |      |
| 事故概要 | 既設構造物を大型ブレーカで取壊しを行った際に、近くを走行していた一般車両にコンクリート片が飛散し、車体を損傷させたもの。                                                                                 |      |                            |       |   |         |      |
| 事故原因 | 既設構造物の縁を切るための取り壊し作業を点在して大型ブレーカで施工を行うことから、飛散防止にパネル(コンパネ)を用いていたが、経験から両側1枚のパネルで十分に飛散防止を図ることができると判断して作業を進めたため。                                   |      |                            |       |   |         |      |
| 改善策  | <ul style="list-style-type: none"> <li>・再発防止のため作業従事者にて安全教育を実施した。</li> <li>・コンクリートの取り壊し作業に際しては、現場状況に応じた飛散防止対策を講じることを作業従事者に周知・徹底する。</li> </ul> |      |                            |       |   |         |      |

## 事故状況図



## 改善状況図



施工状況再発防止のための安全教育の実施

# 公共工事等事故情報

|      |                                                                                                                                                                      |      |                          |       |   |         |      |
|------|----------------------------------------------------------------------------------------------------------------------------------------------------------------------|------|--------------------------|-------|---|---------|------|
| 事故分類 | 物損公衆災害                                                                                                                                                               | 発生日時 | 平成30年 9月12日(水曜日) 11時 00分 |       |   | 工事関係者区分 | 一次下請 |
| 事故区分 | 車両・自転車等損傷                                                                                                                                                            | 性別   | —                        | 年齢    | — | 業種区分    | 土木   |
| 被災程度 | 自家用車の損傷                                                                                                                                                              |      |                          | 事故レベル | I | 休業見込日数  | 0    |
| 工事概要 | 給水管取替工事                                                                                                                                                              |      |                          |       |   |         |      |
| 事故概要 | 舗装復旧作業のために片側通行の規制で工事看板等の各種標識を設置し交通誘導警備員を配置して作業を行い、反対車線へ工事看板を移動させようとした際に、誤って倒してしまい車庫に止めてあった車を損傷させたもの。                                                                 |      |                          |       |   |         |      |
| 事故原因 | 点在する給水管取替箇所の舗装本復旧を、片側通行の規制で工事看板等の標識類を反対車線の施工をするために移動させようとして交通誘導警備員が急いで設置しようとした際に、誤って交通誘導警備員が工事看板を倒したため。                                                              |      |                          |       |   |         |      |
| 改善策  | 安全会議を実施し、下記の事項を行うこととした。<br>・余裕のある作業工程に見直し、より安全確認を徹底する。<br>・車道を二分割しての作業の終了時は規制を一時解除し、再度、規制を行うようにする。<br>・交通誘導警備員は、交通の安全な通行を促すために配置することで道路使用許可を得ていることを、作業従事者を含め周知・徹底する。 |      |                          |       |   |         |      |

## 事故状況図



## 改善状況図



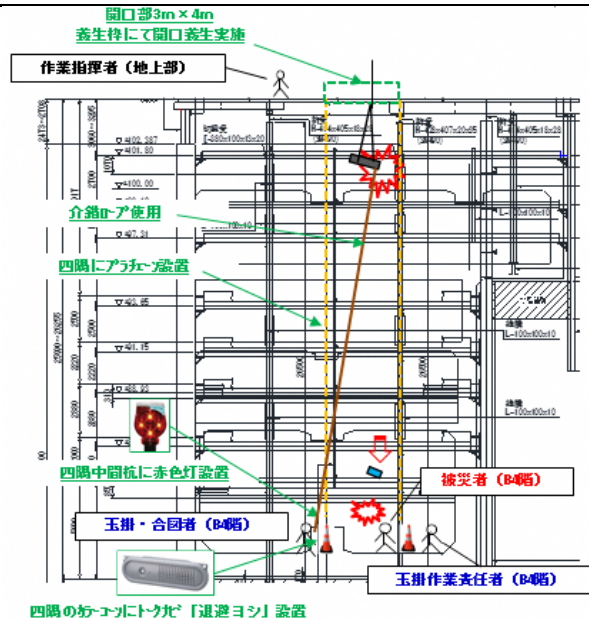
# 公共工事等事故情報

|      |                                                                                                                                                                                                                                                                                                                                                                                                                  |      |                           |       |    |         |      |
|------|------------------------------------------------------------------------------------------------------------------------------------------------------------------------------------------------------------------------------------------------------------------------------------------------------------------------------------------------------------------------------------------------------------------|------|---------------------------|-------|----|---------|------|
| 事故分類 | 労働災害                                                                                                                                                                                                                                                                                                                                                                                                             | 発生日時 | 平成 30年 9月 15日(土曜日) 15時30分 |       |    | 工事関係者区分 | 二次下請 |
| 事故区分 | その他                                                                                                                                                                                                                                                                                                                                                                                                              | 性別   | 男性                        | 年齢    | 46 | 業種区分    | 土木   |
| 被災程度 | 右肩甲骨骨折, 右腕神経叢損傷, 右肩挫創                                                                                                                                                                                                                                                                                                                                                                                            |      |                           | 事故レベル | II | 休業見込日数  | 9日   |
| 工事概要 | 地下鉄七隈線延伸工事                                                                                                                                                                                                                                                                                                                                                                                                       |      |                           |       |    |         |      |
| 事故概要 | 深さ24.8mの地下4階から足場材(階段枠等)の荷上げ作業中、吊荷が1段梁に接触し傾いたことで、足場材の上に置いて一緒に荷上げしていた鉄筋ベンダー機(15kg)が落下、19.8m下の被災者の右肩に当たり負傷、直ちに救急車で病院へ搬送した。被災者は地下4階で荷上げをする足場材を開口付近に集積する作業をしていた。                                                                                                                                                                                                                                                      |      |                           |       |    |         |      |
| 事故原因 | <ul style="list-style-type: none"> <li>・小物を固縛していなかった。</li> <li>・資材の荷上げ作業中に開口直下の立入り禁止区画に立ち入った。</li> <li>・玉掛けした状態を玉掛作業責任者が確認していなかった。</li> <li>・吊荷が切梁に接触しそうになった際に、上部作業指揮者の合図が遅れた。</li> </ul>                                                                                                                                                                                                                        |      |                           |       |    |         |      |
| 改善策  | <ul style="list-style-type: none"> <li>・ワイヤーで絞りがきれない小物は吊袋やワイヤーモックを利用して揚重する、または絞りがきれている吊荷に確実に固縛する。</li> <li>・下の合図者は荷上げ・荷下し開始前に拡声器にて当該ブロック作業者全員に荷上げ・荷下し作業開始を伝える。全員が作業を休止し、開口部を注視したことを確認するまで揚重作業は行わない。揚重作業が完全に終了したことを確認した後、拡声器にて作業開始の合図を送る。</li> <li>・玉掛けした状態を玉掛作業責任者が確実に確認した上で揚重作業を実施する。</li> <li>・合図者は必ず上下に一人ずつ配置し、2人の合図者とクレーンオペレーターは3者無線で確実に連絡を取り合い、合図の不備・連絡不足を排除する。</li> <li>・上記改善内容を適宜、継続的に指導、教育する。</li> </ul> |      |                           |       |    |         |      |

## 事故状況図

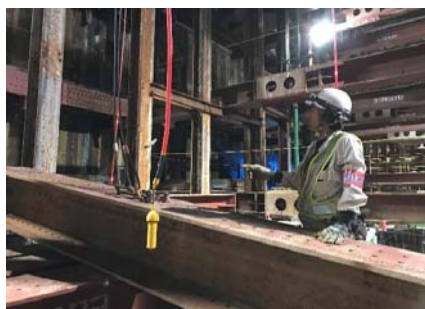


吊荷(再現)

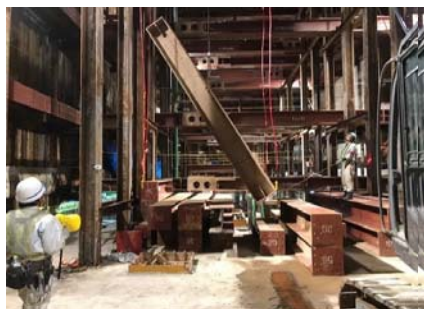


## 改善状況図

**荷上作業状況**  
(玉掛作業責任者による玉掛状況の確認)



**荷上作業状況**  
(拡声器による注意喚起後の荷上)



**安全教育状況**



# 公共工事等事故情報

|      |                                                                                                                                                                                                                                     |      |                        |       |    |         |     |
|------|-------------------------------------------------------------------------------------------------------------------------------------------------------------------------------------------------------------------------------------|------|------------------------|-------|----|---------|-----|
| 事故分類 | 労働災害                                                                                                                                                                                                                                | 発生日時 | 平成30年9月17日(月曜日) 15時00分 |       |    | 工事関係者区分 | 元請け |
| 事故区分 | 墜落・転落                                                                                                                                                                                                                               | 性別   | 男性                     | 年齢    | 19 | 業種区分    | 設備  |
| 被災程度 | 左耳後部挫創                                                                                                                                                                                                                              |      |                        | 事故レベル | I  | 休業見込日数  | 3   |
| 工事概要 | 車両清掃業務委託                                                                                                                                                                                                                            |      |                        |       |    |         |     |
| 事故概要 | 車両の清掃を作業通路から清掃用ポールを使用して、先頭車両の前面ガラスの清掃作業を行った際に、バランスを崩し作業通路からレール上に転落し、左耳を受傷したもの。                                                                                                                                                      |      |                        |       |    |         |     |
| 事故原因 | 先頭車両の清掃作業を作業通路を利用して行っていたが、作業通路と車両の先頭付近には、作業通路から軌道内に転落する恐れがあるため、作業場所を移動する手順となっていたにもかかわらず、この手順を怠り作業通路から無理な姿勢で窓を清掃したため。                                                                                                                |      |                        |       |    |         |     |
| 改善策  | <ul style="list-style-type: none"> <li>・全社員に対して当該負傷事故について周知するとともに今後も継続して安全に関する指導・教育を実施する。</li> <li>・毎日実施するKY活動時において、安全に関する項目を充実させたチェックシートを用いながら、作業手順及び安全に関する指導を行うよう改善した。</li> <li>・転倒防止等の注意喚起及び軌道内に移動する際の足元注意を促す掲示を実施した。</li> </ul> |      |                        |       |    |         |     |

## 事故状況図



事故発生時

## 改善状況図



毎朝のKYミーティング

| 車両清掃に関するチェックシート                            |      |     |         |    |       |              |   |   |     |     |
|--------------------------------------------|------|-----|---------|----|-------|--------------|---|---|-----|-----|
| 事業所名                                       | 年    | 月   | 日       | 曜日 | 会社名   | 所属(ビルメンテナンス) |   |   |     |     |
| 作業日時                                       | 時    | 分   | 時       | 分  | 作業責任者 | 名            |   |   |     |     |
| 作業内容                                       | 作業箇所 | 天候  |         |    |       |              |   |   |     |     |
| <b>1. 作業前点検に関する事項</b>                      |      |     |         |    |       |              |   |   |     |     |
| (1)作業員の体調は良いか                              | 良    | 否   | 責任者チェック |    |       |              |   |   |     |     |
| (2)使用する保護具は万全か                             | 良    | 否   |         |    |       |              |   |   |     |     |
| (3)作業者の作業配置は的確か                            | 良    | 否   |         |    |       |              |   |   |     |     |
| <b>2. 作業時における遵守及び確認事項(作業員全員に周知徹底させる事項)</b> |      |     |         |    |       |              |   |   |     |     |
| (1)保護具を正しく使用する(保護帽:保護帽アゴ紐・ゴム手袋:穴あきが無いこと)等  | 良    | 否   |         |    |       |              |   |   |     |     |
| (2)作業範囲外の立入禁止の厳守                           | 良    | 否   |         |    |       |              |   |   |     |     |
| (3)上部高圧線に近づかない(作業道具も近づけない)                 | 良    | 否   |         |    |       |              |   |   |     |     |
| (4)濡れ(水)部分は転落恐れがあるので前通で降りる。足元確認等は指差呼称を行う   | 良    | 否   |         |    |       |              |   |   |     |     |
| (5)電化品のON-OFF時の作業確認(指示は明確に行う)              | 良    | 否   |         |    |       |              |   |   |     |     |
| (6)通話(スマートフォン)と電車の間に足を挟みやすいように注意する         | 良    | 否   |         |    |       |              |   |   |     |     |
| (7)モップ拭きは歩道作業で行うので、ベテラ等を足で引っ掛らないよう注意する     | 良    | 否   |         |    |       |              |   |   |     |     |
| (8)車両先頭の清掃作業時には、軌道内に移動する                   | 良    | 否   |         |    |       |              |   |   |     |     |
| <b>3. 道具の管理に関する事項</b>                      |      |     |         |    |       |              |   |   |     |     |
| 編成                                         | 作業内容 | 道具  | 1       | 2  | 3     | 4            | 5 | 6 | 確認票 | 確認票 |
|                                            |      | バケツ |         |    |       |              |   |   |     |     |
|                                            |      | モップ |         |    |       |              |   |   |     |     |
|                                            |      | バケツ |         |    |       |              |   |   |     |     |
|                                            |      | モップ |         |    |       |              |   |   |     |     |
|                                            |      | バケツ |         |    |       |              |   |   |     |     |
|                                            |      | モップ |         |    |       |              |   |   |     |     |
|                                            |      | バケツ |         |    |       |              |   |   |     |     |
|                                            |      | モップ |         |    |       |              |   |   |     |     |

安全に関するチェックシート(赤枠追加)



足元注意の掲示  
(先頭部各4か所計8か所)



作業員詰所の掲示

# 公共工事等事故情報

|      |                                                                                                                                              |      |                         |    |   |         |      |
|------|----------------------------------------------------------------------------------------------------------------------------------------------|------|-------------------------|----|---|---------|------|
| 事故分類 | 物損公衆災害                                                                                                                                       | 発生日時 | 平成30年 9月19日(水曜日) 12時25分 |    |   | 工事関係者区分 | 一次下請 |
| 事故区分 | 埋設物等損傷                                                                                                                                       | 性別   | —                       | 年齢 | — | 業種区分    | 土木   |
| 被災程度 | 国交省所有さや管及び九電配電管の被覆部損傷                                                                                                                        |      | 事故レベル                   | II |   | 休業見込日数  | —    |
| 工事概要 | 道路工事に伴う水道仕切弁鉄蓋高さ調整工事                                                                                                                         |      |                         |    |   |         |      |
| 事故概要 | 水道仕切弁鉄蓋高さ調整のため、機械掘削を行っていた際、電線共同溝さや管及び配電管の被覆部を損傷させたもの。                                                                                        |      |                         |    |   |         |      |
| 事故原因 | <ul style="list-style-type: none"> <li>・国道を工事するにあたり、国交省への地下埋設物の有無・埋設状況の確認を怠った。</li> <li>・九電の管理図のみで確認し、地下埋設物は掘削範囲にはないと判断し機械掘削を行った。</li> </ul> |      |                         |    |   |         |      |
| 改善策  | <ul style="list-style-type: none"> <li>・再発防止に向けた安全訓練講習会に参加し、社内で共有を図った。</li> <li>・施工条件・地下埋設物の埋設情報を確実に確認し、日々のKY活動時に指さし確認を行うよう改善した。</li> </ul>  |      |                         |    |   |         |      |

## 事故状況図



## 改善状況図

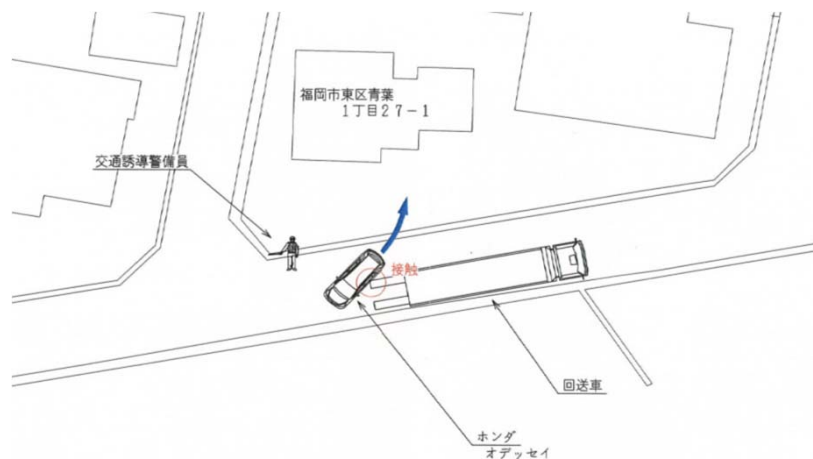


安全訓練講習会の実施

# 公共工事等事故情報

|      |                                                                                                                    |      |                       |       |    |         |      |
|------|--------------------------------------------------------------------------------------------------------------------|------|-----------------------|-------|----|---------|------|
| 事故分類 | 物損公衆災害                                                                                                             | 発生日時 | 平成30年9月19日(月曜日)17時10分 |       |    | 工事関係者区分 | 二次下請 |
| 事故区分 | 車両・自転車等損傷                                                                                                          | 性別   | 男性                    | 年齢    | 47 | 業種区分    | 土木   |
| 被災程度 | 車両のサイドステップ下部に傷                                                                                                     |      |                       | 事故レベル | I  | 休業見込日数  | -    |
| 工事概要 | 配水管布設工事                                                                                                            |      |                       |       |    |         |      |
| 事故概要 | 重機を運搬する回送車に重機を積み込もうとしたところに、自家用車で帰宅され駐車場に交通誘導整備員の誘導で後進した際に、回送車用のブリッジと接触し、被災者の車両を損傷させたもの。                            |      |                       |       |    |         |      |
| 事故原因 | 帰宅車両を後進で駐車場に進入させる際に、通過車両を誘導するために配置した交通誘導整備員が積み込み用のブリッジの確認が不十分な位置で誘導したこと、安全な走行を確保するためにブリッジを収納する等の措置が疎かであったため。       |      |                       |       |    |         |      |
| 改善策  | 重機を回送車へ積み卸しする等の作業では、通過車両を誘導する交通誘導警備員とは別に周囲の安全を確認できる専任の誘導員を配置するなど、運転者の安全な走行を確保するように努めていく。また、定期的な安全訓練を行い、再発防止に努めていく。 |      |                       |       |    |         |      |

## 事故状況図



## 改善状況図



再発防止に向けた安全訓練を実施