

# ふくおか FUKUOKA 市政だより

令和6(2024)年  
**5/15**  
No.1754



災害時に備え、水やパン、レトルトパックのご飯、紙おむつなどを保管する市の備蓄倉庫

今号の主な内容

## 特集 災害への備え ~今できることを~ …… 1~3

- 六月博多座大歌舞伎 船乗り込み …… 4
- 歯科健診を受診しましょう …… 5
- 脱炭素社会を目指し補助事業をスタート …… 6
- 情報BOX …… 7-14
- 区版 …… 15-16

※本紙掲載の情報は4月26日時点のものです。

・中面折り込み「みずだより」

人口 <b>1,645,863人</b> (前月比499人増) 男=775,905人/女=869,958人	面積 <b>343.47km<sup>2</sup></b>
世帯数 <b>877,520世帯</b> (前月比3,511世帯増) ※人口と世帯数は令和6年4月1日現在推計	ダムの貯水率 <b>71.11%</b> (4月26日現在)

- 市役所代表電話 …… ☎711-4111 (市外局番は092)
- 市政に関するご意見・要望・相談 …… 広聴課 ☎711-4067 📠733-5580
- 福岡市政だよりの配布 …… 毎日メディアサービス ☎0120-359-303

## 市長からの メッセージ

近年、全国各地で大雨や台風などの災害が多発しています。

市は、いざというときの行動につなげてもらえるよう、市民の皆さんに避難行動計画「マイ・タイムライン」の作成を推奨しています。また、市の防災アプリ「ツナガル+」は、避難所情報や市からの支援情報を入手できるほか、市に自分の避難場所を伝えたり、支援を求めたりすることができ、登録しておくことで安心です。

災害は、いつ起こるか分かりません。自分や家族の命を守るために、日頃から備えておきましょう。気象情報を早めに収集し、適切な避難行動をお願いします。

福岡市長 高島宗一郎



SDGs(エス・ディー・ジーズ)は、持続可能な社会の実現を目指す17の国際目標です。福岡市は、SDGsの達成に向けたさまざまな取り組みを進めています。



# 災害への備え〜今できることを〜

初夏から秋にかけて、梅雨前線や台風などの影響で、洪水や土砂災害などが発生しやすくなります。今のうちにどのような備えが必要かを考えておきましょう。



予期せず起こる地震と異なり、大雨や台風などの情報は、天気予報で事前に知ることができ、地域の災害リスクを知り、早めに対策して、被害を最小限にとどめましょう。

## ハザードマップで災害のリスクを調べる

災害時に適切に行動するためには、自宅や職場などの周辺地域に、災害発生時の危険性はないか、どこに避難すればよいかを調べておくことが重要です。

## ●総合ハザードマップで各種災害のリスクを確認

市は、▽洪水▽土砂災害▽高潮▽博多駅周辺地区の内水▽地震による揺れやすさ▽津波▽ため池の災害リスクや避難場所



総合ハザードマップの画面(イメージ)

「総合ハザードマップ」を、市ホームページ(福岡市総合ハザードマップ)で検索し、掲載しています。※選んだ地点の災害リスクを災害別に確認することもできます。

スマートフォンからはこちら



## 警戒レベル4までに必ず避難を

警戒レベル	避難情報等
<b>5</b>	災害発生または切迫 <b>緊急安全確保</b>
<警戒レベル4までに必ず避難>	
<b>4</b>	災害の恐れが高い <b>避難指示</b>
<b>3</b>	災害の恐れあり <b>高齢者等避難</b>
<b>2</b>	気象状況悪化 <b>大雨・洪水・高潮注意報(気象庁)</b>
<b>1</b>	気象状況悪化の恐れ <b>早期注意情報(気象庁)</b>

災害発生の恐れがあると市が判断した場合に、避難情報を発令します。高齢者や障がいのある人など、避難に時間がかかる人は、警戒レベル3「高齢者等避難」までに避難してください。

その他の人も、警戒レベル4の「避難指示」までに必ず避難を完了してください。※警戒レベル5「緊急安全確保」の発令を待って避難してはいけません。

警戒レベル5は命に危険が迫っている状況です。避難が完了していない場合は、少しでも高い場所や、土砂災害の危険が少ない場所へ移動してください。

## 【避難は安全が確保できる場所へ】

身の危険を感じたら、早めに避難してください。避難所に行くことだけが避難ではありません。災害の危険のない親戚や知人宅、ホテルなどに避難することも選択肢の一つです。

マンションの上層階に住んでいる人などで、自宅の安全が確保できれば、在宅で避難することも可能です。

●建物の階数と浸水の深さの目安

4階	5m~10m未満 (3階床上浸水~4階軒下浸水)
3階	3m~5m未満 (2階床上~軒下浸水)
2階	0.5m~3m未満 (1階床上~軒下浸水)
1階	0.5m未満 (1階床下浸水)



私が一番伝えたいのは、周囲の人との「つながり」です。災害の規模が大きければ大きいほど、地域での支え合いが求められます。一人では行動しづらく、

「友だち追加」し、防災・気象情報の受信を設定すると、市が発信する緊急情報が「友だち追加」

市LINE公式アカウントに「友だち追加」し、防災・気象情報の受信を設定すると、市が発信する緊急情報が「友だち追加」

ため池(防災重点農業用)が自然災害で決壊した場合に想定される浸水の範囲や深さ、避難場所の情報をまとめた「ため池ハザードマップ」を、市ホームページ(福岡市ため池ハザードマップ)で検索し、掲載しています。ため池はできる限り水位を

ため池も確認しよう

ため池(防災重点農業用)が自然災害で決壊した場合に想定される浸水の範囲や深さ、避難場所の情報をまとめた「ため池ハザードマップ」を、市ホームページ(福岡市ため池ハザードマップ)で検索し、掲載しています。ため池はできる限り水位を

また、区ごとに紙版の各種ハザードマップ(洪水、高潮、博多駅周辺地区の内水、地震による揺れやすさ)を作成し、情報プラザ(市役所1階)、各区総務課、各区役所情報コーナー、入部・西部出張所で配布しています。問い合わせは、防災推進課(☎711・4153) 733・5861へ。

情報収集が難しい人は

市内に住み、▽視覚や聴覚に

情報収集の手段を確保する

気象情報や防災情報など、必要な情報を必要な時に入手できるようにしておきましょう。

▽市防災メール

避難指示などの緊急情報や気象警報等を、携帯電話やパソコンにメールでお知らせします。

☎733・5583へ。

受け取れます。平常時には、近くの避難所の情報や災害時に取るべき行動を確認できます。

▽テレビのデータ放送(dボタン)

リモコンのdボタンを押すと、気象情報や防災情報が表示されます。災害時には市からの避難情報(高齢者等避難や避難指示など)や避難所開設情報などを見ることができます。

障がいがある▽携帯電話等を持っていないなど、避難情報の入手が困難な人で、避難情報(「アラート情報を含む」)の配信を希望する人に、電話やファクスでお知らせしています。

情報を受け取るには、登録が必要です。申込用紙は、各区役所情報コーナー、入部・西部出張所で配布しています。送付を希望する人は、地域防災課(☎711・4156) 733・5861へ。ホームページ(福岡市)「避難情報配信」で検索)からもダウンロードできます。

でも、日常生活の中で近所の人たちとの関係性ができていれば、声を掛け合って行動を起こすこともできるでしょう。

散歩しながら、避難所となる公民館や小学校まで危険な所はないか確認したり、災害が起きた時の家族との連絡方法を決めておいたりすると安心です。こうした小さな備えが、いざという時に行動を起こすスイッチを入れてくれます。行ったことのある場所や知っている人がいる所であれば、避難へのハードルが下がります。

日常と非常時はつながっているように思います。普段からの備えや、地域とのつながりを大切にしていけば、災害時だけでなく、日々の生活も豊かになるのではないのでしょうか。

## 避難行動や避難生活を支援する 「ツナガル+」をご活用ください

「ツナガル+(プラス)」は、災害時に役立つ市の防災アプリです。災害が発生すると、自動的に災害モードに切り替わり、避難所の開設状況や混雑具合などが分かります。

また、在宅避難や車中泊など、市が開設する避難所以外の場所に避難している人も、市に支援を求めることができます。

平常時でも、浸水や土砂災害などの危険度、避難所の情報(位置、設備、ペット同行の可否、避難経路)などをマップ上で確認することができます。詳しい機能や登録方法などは、市ホームページ(「福岡市 ツナガル+」で検索)でご確認ください。

■問い合わせ先/防災推進課 ☎711-4153 F733-5861



どこにいても物資支援の情報などを入手できます。



指定避難所以外の場所にいる人も、自ら情報を発信することができます。

マイ・タイムラインの作成ガイドには、作成のためのシートが付いています。



したり、印刷してみんなが見える場所に貼ったりすることができ、手書きで作成したい人に、詳しい手順を書いた作成ガイドを情報プラザ(市役所1階)や地域防災課(同15階)、各区役所情報

コーナー、入部・西部出張所等で配布しています。市ホームページからもダウンロードできます。お問い合わせ先/地域防災課 ☎711-4156 F733-5861

### 避難行動計画を立てよう マイ・タイムラインを作成

マイ・タイムラインとは、大雨や台風などの災害時に「いつ」「誰が」「何をするか」を時系列で整理するためのものです。作成

しておく、いざという時に落ち着いて行動できます。市ホームページ(福岡市マイ・タイムライン)で検索のフォームに沿って入力し、マイ・タイムラインを完成させ、パソコンやスマートフォンにデータを保存しておきましょう。家族間でデータを共有



#### <マイ・タイムライン作成の手順>

- ①ハザードマップで自宅周辺の災害リスクを確認
- ②家族構成などを踏まえ、避難先や避難経路、避難するタイミングを決める
- ③家族などの連絡先、非常持ち出し品や、在宅避難のための備蓄品をチェック
- ④「いつ」「誰が」「何をするか」を決める



## ローリングストックで備蓄を

「ローリングストック」とは、食料や生活必需品を普段からやや多めに購入し、賞味(使用)期限が早いものから順に使用して、随時買い足す備蓄法です。



水道や電気、ガスなどのライフラインの停止に備え、3日~1週間分の水や乾麺、缶詰など常温保存できる物をそろえておきましょう。カセットコンロやガスボンベなどがあれば、温かい食事を取ることもできます。

#### ●非常持ち出し品の準備も

自宅以外で避難生活を送ることも考え、下記の非常持ち出し品の他、常備薬や粉ミルク、紙おむつなど、個人特有のものもそろえておきましょう。

重すぎたり、取り出すのに時間がかかったりすると、避難に支障を来します。持ち物を厳選してリュックなどにまとめ、すぐに持ち出せる場所に置いておくと安心です。

#### <非常持ち出し品の一例>

- 食料 □飲料水 □救急セット □下着
- 現金 □身分証明書 □携帯電話の充電器
- 携帯ラジオ □懐中電灯など

詳細は、市ホームページ(「福岡市 家庭での備蓄」で検索)を確認を。

■問い合わせ先/地域防災課 ☎711-4156 F733-5861



ゴーグルを着けて風水害を擬似体験

### 市民防災センターで 災害を学ぶ

市民防災センターは、さまざまな災害の疑似体験を通して、防災に関する知識や対処法などを学べる施設です。

#### ●VRで風水害を擬似体験

VR防災体験では、ゴーグルを着けて、仮想現実の世界で雨による水しぶきや煙の臭い、震度7の揺れなどを体感できます。

風水害のコースでは、豪雨の中、冠水した道路を自動車で走行する疑似体験をします。今にも氾濫しそうな川のそばを走ったり、目の前で崖が崩れてきたり、風で飛ばされた木の枝が車にぶつかりそうになったり、臨場感ある映像で危険性を学びま

このほか、水圧でドアが開けられなくなることを体感するコーナーもあります。写真。詳細は、市ホームページ(「福岡市民防災センター」で検索)でご確認ください。

■問い合わせ先/市民防災センター(早良区百道浜一丁目) ☎847-5991(予約専用) F847-5970 開午前9時30分~午後5時 休無料 休月曜日、最終火曜日(祝休日の場合は翌平日)



水深10~40センチ(大人のくるぶしから膝上程度の水圧の力を体感)



ファイ太くん

## 六月博多座大歌舞伎 船乗り込み

5月30日(木)午後2時から

「六月博多座大歌舞伎 船乗り込み」が、5月30日(木)に実施されます。「船乗り込み」は、歌舞伎俳優が船に乗ってご当地到着を知らせる、江戸時代から続く



川端ぜんざい広場前(博多区上川端町)

伝統行事で、現在は福岡と大阪だけで行われています。

今年の六月博多座大歌舞伎は、博多座開場25周年を記念して、6月2日(日)〜17日(月)に行われます(10日は休演)。船には、中村梅玉、中村扇雀、坂東彌十郎、尾上松也、坂東新悟、尾上右近ほか、多くの歌舞伎俳優が乗り込みます。ぜひ沿道から声援を送ってください。

午後2時からキャナルシティ博多(博多区住吉一丁目)で乗船式典が行われ、その後、俳優陣は清流公園(博多区中洲一丁目)に移動します。船で博多川をゆつ

くり下り、途中、川端ぜんざい広場前で口上が読み上げられます。鏡天満宮(博多区下川端町)前で下船し、参拝後、午後3時30分ごろから博多座(下川端町)の劇場内で式典が行われます。

劇場入場には、式典当日に博多座や川端ぜんざい広場、博多リブレイン等で販売される公式グッズの手拭い(博多おはじき付き1200円)が必要です。事前にホームページ(「博多座」で検索)で購入することもできます。

雨天時は、博多座劇場内での式典のみ実施されます。詳細はホームページをご覧ください。

■問い合わせ先/船乗り込み実行委員会(博多座) ☎263・5874 ☎263・3632

### 参加者募集



## 福岡マラソン みらいランナーズ

6月16日(日)に開催する、親子参加型ランニングイベント「福岡マラソンみらいランナーズ」の参加者を募集します。

走るのが好きな子も苦手な子も、運動不足の保護者の皆さんも、にこにこ笑顔で走れるスロージョギング®で、楽しく体を動かしませんか。※スロージョギングとは歩く速さで走るジョギングのことです。

<会場>市総合体育館(東区香椎照葉六丁目)武道場

<日時>6月16日(日)午前10時~正午(受け付けは9時30分から)

<対象・定員>小学生の子どもと保護者 25組50人程度(きょうだいで参加可)

<募集期間>5月15日(水)午後8時~30日(木)午後11時59分(先着順)

<申し込み方法>申込書に必要事項を記入の上、メール(☐f-marathon@city.fukuoka.lg.jp)で申込先へ。申込書は大会ホームページ(「福岡マラソン2024」で検索)からダウンロードできます。



天気良ければ体育館外周も走ります



スマホはこちらから

イベントの詳細は、大会ホームページでご確認ください。

■問い合わせ・申込先/福岡マラソン実行委員会 福岡マラソンみらいランナーズ担当 ☎711-4676 ☎733-5595

## 5月10日(金)~6月2日(日) 福岡ボルドーワイン祭り

5月10日(金)から6月2日(日)まで

で、市役所西側ふれあい広場で「福岡ボルドーワイン祭り2024」が開催されます。

福岡市の姉妹都市であるフランスのボルドー市は、ワインで有名な港町です。歴史ある美しい街並みは、「月の港・ボルドー」として世界遺産に登録されています。

### 100種類以上の厳選されたワイン

赤・白・スパークリングなど、ボルドーワインを中心に100種類以上から選べます(ソフトドリンクあり)。中央区西中洲にある、国内唯一のボルドーワイン委員会公認バー「オ・ボルドー・フクオカ」が厳選したワインもあります。

■問い合わせ先/福岡ボルドーワイン祭り2024実行委員会 ☎402・1556 ☎402・1557



福岡ボルドーワイン祭り会場(昨年)



オ・ボルドー・フクオカ 午後5時~11時(土曜日は午前11時30分から)、日曜・祝休日は午前11時30分~午後9時(月曜日)

## 6月9日(日)一斉清掃にご参加ください ラブアース・クリーンアップ



「ラブアース・クリーンアップ」は、市民・企業・行政が協力して海岸や河川・公園などを一斉に清掃する、地域環境美化活動です。

今年、6月9日(日)に東区・海の中道海浜公園内の本部会場をはじめ、▷福浜海岸(中央区)▷松山中央公園(城南区)▷シーサイドもち海浜公園 百道浜地区(早良区)▷長垂海浜公園(西区)一の市内5会場で、海岸等の一斉清掃が行われます。※小雨決行、雨天中止。

誰でも参加可能です。参加を希望する場合は、5月31日(本部会場は6月3日)までに右コードの案内に沿ってお申し込みください。



申し込み案内はこちら

当日は、飲み物・帽子・タオル・軍手を持参してください。詳細は市ホームページ(「福岡市 ラブアース」で検索)を確認を。



東区・海の中道本部会場(昨年)

他にも地域や企業・団体による清掃活動が行われます。みんなで福岡市の豊かな自然を守りましょう。

■問い合わせ先/ごみ減量推進課 ☎711-4039 ☎711-4823

軽自動車税(種別割)の納期限は5月31日です

金融機関やコンビニ、納付書に印字された「eL-QR」や「eL番号」を利用してスマホ決済アプリやクレジットカードで早めの納付を。☎各区納税課

### 6月4日～10日は歯と口の健康週間

## 歯科健診を受診しましょう

#### 歯科節目健診

●25歳・30歳も対象に

市は、今年度中に25、30、35、40、50、60、70歳になる市民を対象に、「歯科節目健診」を市内の歯科医院で実施しています。

対象者は、4月1日から来年度3月末までの間に1回、歯と歯茎のチェックや歯磨きの指導が、いつでも500円(70歳の方は無料)で受けられます。

※健診時に治療(歯石除去や歯の清掃等も含む)を受ける場合は、別途治療費が必要です。歯周病は痛みなどの自覚症状が出にくいため、歯科医院で定期的にチェックしてもらいましょう。実施歯科医療機関は、ホームページ(福岡市歯科医師会)で検索)をご確認ください。

■問い合わせ先/口腔保健支

援センター ☎711-4396  
☎733-5535

#### 後期高齢者歯科健診

福岡県後期高齢者医療広域連

合は、今年度76～80歳になる被保険者(昭和19年4月1日～24年3月31日生まれ)を対象に、歯科健診を実施します。

福岡県後期高齢者医療広域連合は、今年度76～80歳になる被保険者(昭和19年4月1日～24年3月31日生まれ)を対象に、歯科健診を実施します。



よかろーもん

※長期入院および一部の施設入所者を除く。

自己負担金は300円です。

対象者に、5月下旬ごろ受診券と実施歯科医院の1覧が同広域連合から送付されます。内容を確認の上、6月から12月までの間に受診してください。

■問い合わせ先/福岡県後期高齢者医療広域連合お問い合わせセンター ☎651-3111 ☎651-3901



## 笑顔の輪を広げるハッピーボックス

皆さんの「ちょっといい話」や「うれしかったこと」などを募集しています。

おいしかった

(東区 70代)

歯の治療が済んで、赤身の肉がしっかりかめました。

データ保存もいけれど

(中央区 50代)

久しぶりに撮った家族写真を

プリントしました。写真立てを見て、また笑顔になれます。

万歩計を見るのが楽しみ

(西区 70代)

血圧が少し高くなり、毎日6

千～1万歩歩いたら、1カ月で血圧が平常値に戻りました。

### 福岡市民の健康を歯と口から守る集い

6月9日(日)午前10時～午後5時に、ららぽーと福岡(博多区那珂六丁目)1階メディアパークで、「福岡市民の健康を歯と口から守る集い」を開催します。来場者には、歯ブラシなどの「お口のケアグッズ」をプレゼントします。

#### ●テーマは「家族みんなで健口チェック」

▷歯科健康相談▷歯周病リスク検査▷さわろうサメの歯・さかなの歯▷マイ歯ブラシワークショップ(小学生以下対象)ーなど、大人も子どもも楽しめるイベントです。また、5月18日に行われた、お口の健康状態が良好な人を表彰する「健口(けんこう)コンクール」の表彰式も併せて行われます。

詳細はホームページ(「福岡市歯科医師会」で検索)で確認するか、福岡市歯科医師会(☎781-6321 ☎781-6512)へ。



スマホはこちらから

## ハンセン病問題の正しい理解のために

市は、ハンセン病問題についての理解を深めるため、啓発活動を行っています。

#### ●講演会

「映画「ハンセン病問題を知らず元患者と家族の思い」上映後、国立ハンセン病資料館学芸員の西浦直子氏」写真Ⅱが、ハンセン病対策の歴史と被害の実態、ハンセン病問題の現状などについて話します。



要約筆記あり。

※手話通訳・要約筆記あり。  
期 6月22日(土)午後1時30分～3時30分  
所 エルガラホール  
(中央区天神二丁目) ☎200人

(先着) 無料 ☎5月15日(水)6月20日(木)にはがき(〒810-8620住所不要)またはファクスに参加希望人数と代表者の氏名(ふりがな)と電話番号、住所またはファクス番号を書いて人権推進課へ。市ホームページ(「福岡市 ハンセン病問題」で検索)でも受け付けます。※1通4人まで。定員を超過した場合はみ連絡します。空きがあれば当日入場可。

#### ●啓発パネル展

6月21日(金)～27日(木)午前9時～午後5時に、市役所1階ロビーでパネル展を行います。



スマホはこちらから

昭和21(1946)年、特効薬の開発でハンセン病は適切に治療すれば治る病気になりました。しかし、平成8(1996)年に「らい予防法」が廃止されるまで、ハンセン病患者は約90年間強制隔離され、恐ろしい伝染病だという誤った認識が浸透しました。患者やその家族の中には、今も厳しい偏見・差別を恐れ、苦しんでいる人がいます。

この機会に、ハンセン病問題について考えてみませんか。  
■問い合わせ先/人権推進課 ☎711-4338 ☎733-5863

## 5月31日は「世界禁煙デー」

たばこの煙は、喫煙者本人だけでなく、家族や周囲の人にも健康被害をもたらします。自分、そして大切な人のためにも、禁煙に取り組みましょう。

市は、禁煙をサポートするための動画をホームページ(「市健康づくりスポーツサイト 禁煙」で検索)で配信しています。また、市健康づくりサポートセンター(中央区舞鶴二丁目あいれふ4



動画はこちらから

階)では、「禁煙教室」を実施しています。詳細は、ホームページ(「健康づくりサポートセンター 禁煙教室」で検索)でご確認ください。

#### ●なくそう! 受動喫煙

多くの人が利用する施設の屋内での喫煙は、原則禁止されています。屋外で喫煙する際も、周囲の人に受動喫煙をさせないよう配慮する義務があります。自宅のベランダなどでも十分な配慮をお願いします。

■問い合わせ先/地域保健課 ☎711-4374 ☎733-5535

## 路上喫煙について ～人に優しく安全で快適なまちへ～

市の「モラル・マナー条例」で、天神・大名地区と博多駅周辺地区の一部は「路上禁煙地区」に指定されています。同地区の道路上での歩行中・自転車乗車中の喫煙は禁止されています。立ち止まっただけの喫煙も「歩きタバコ」とみなされることがあります。

また、市内全域で歩行中や自転車乗車中に喫煙しないよう努めること▷屋外で喫煙する場合は、吸い殻入れを携帯するよう努めること一が同条例で定められています。

市は、路上禁煙地区を中心に、指導員の巡回による指導・啓発を実施しています。

■問い合わせ先/防犯・交通安全課 ☎711-4061 ☎711-4059

# 脱炭素社会を目指して 市民・事業者向けの補助事業をスタート



市は、脱炭素(カーボンニュートラル)社会の実現に向け、「2040年度温室効果ガス排出量実質ゼロ」へのチャレンジを掲げています。今年もさまざまな補助事業の「カーボンニュートラルパッケージ」をスタートします。

## ECOチャレンジ応援事業

●脱炭素行動に取り組んで「エコチャレンジポイント」をもらおう

▽電気使用量の削減▽再生可能エネルギー(再エネ)電気の購入▽フードドライブへの参加▽等に取り組み、活動を報告した4000世帯に、内容に応じてエコチャレンジポイント年間上限5000円相当を進呈します。ポイントは、「はやかけん」等の交通系ICカードのポイントに交換できます。



応募には参加登録が必要です。専用サイト「エコチャレンジ」で検索)から申し込むか、情報プラザ(市役所 1階)等で配布している申込書お問い合わせ先に郵送してください。☎ECOチャレンジ事務局(エイチ・アイ・エス



ECOチャレンジのチラシ

## 電気自動車購入等補助

ガソリン車から電気自動車等への移行を推進するため、次の通り費用の一部を助成します。

いずれも要件あり。▽電気自動車の購入 10万円(再エネ電気で充電を行う場合は5万円加算)▽プラグインハイブリッド自動車の購入 15万円▽燃料電池自動車の購入 60万円▽電気自動車用充電設備(公共用急速・普通)の設置 11急速充電設備本体価格(税抜き)の2分の1(上限100万円)、普通充電設備本体価格および工事費(税抜き)の2分の1(上限100万円、1基当たり上限20万円)

☎メール(☒car-charger-ho

## 太陽光発電など、住宅用エネルギーシステム導入補助

家庭でエネルギーをつくり、ためて消費する「自家消費型のシステム」の導入を推進するため、住宅用エネルギーシステム(住宅用太陽光発電システム、リチウムイオン蓄電システム、V2Hシステム、高効率給湯器・エコキュート、家庭用燃料電池)の設置費用の一部を助成します。

☎メール(☒jimukyoku@kee

☎メール(☒saiehojo@city.fukuoka.lg.jp)または郵送(〒810-8620 住所不要)で、問い合わせ先へ。詳細は、市ホームページ「福岡市 再エネ設備導入支援事業」で検索)に掲載しています。☎市地球温暖化対策市民協議会(脱炭素事業推進課内) ☎711-4204 ☎733-5592

10004 東区松香台1-101)で、問い合わせ先へ。詳細は、市ホームページ「福岡市住宅用エネルギーシステム導入補助」で検索)に掲載しています。☎市住宅用エネルギーシステム導入支援事業補助金交付事務局(九州環境管理協会内) ☎692-7117 ☎662-0424

☎メール(☒crkeisokushin@city.fukuoka.lg.jp)または郵送(〒810-8620 住所不要)で、問い合わせ先へ。詳細は、市ホームページ「福岡市CN経営促進事業」で検索)に掲載しています。☎脱炭素事業推進課 ☎711-4204 ☎733-5592

金融機関と連携したカーボンニュートラル経営促進事業 事業者が温室効果ガス(CO2)排出削減を目的としたSLL(サステナビリティ・リンク・ローン)で融資を受ける際の手数料の一部を助成します。

☎メール(☒saiehojo@city.fukuoka.lg.jp)または郵送(〒810-8620 住所不要)で、問い合わせ先へ。詳細は、市ホームページ「福岡市 省エネ最適化診断」で検索)に掲載しています。☎市地球温暖化対策市民協議会(脱炭素事業推進課内) ☎711-4204 ☎733-5592

## 事業者の皆さんへ

### ●省エネ設備導入補助

LED照明・空調設備・換気設備の設置費用の一部を助成します。

☎メール(☒c-fukuoka@earth-tone.jp)または郵送(〒812-0011 博多区博多駅前二丁目6-15 3階)で、問い合わせ先へ。詳細は、市ホームページ「福岡市 省エネ設備導入支援事業」で検索)に掲載しています。☎市事業所の省エネ設備導入支援事業補助金交付事務局(アーストンコンサルティング内) ☎292-1719 ☎292-1702

### ●再エネ設備の導入補助

太陽光発電設備の設置費用の一部を助成します。

☎メール(☒saiehojo@city.fukuoka.lg.jp)または郵送(〒810-8620 住所不要)で、問い合わせ先へ。詳細は、市ホームページ「福岡市 再エネ設備導入支援事業」で検索)に掲載しています。☎市地球温暖化対策市民協議会(脱炭素事業推進課内) ☎711-4204 ☎733-5592

### ●省エネ最適化診断

事業所にエネルギー診断の専門家を派遣し、省エネ対策等の助言・提案等を無料で行います。

☎メール(☒shoeshindan@city.fukuoka.lg.jp)または郵送(〒810-8620 住所不要)で、問い合わせ先へ。詳細は、市ホームページ「福岡市 省エネ最適化診断」で検索)に掲載しています。☎市地球温暖化対策市民協議会(脱炭素事業推進課内) ☎711-4204 ☎733-5592

## 市国民健康保険からのお知らせ

### 低所得者に対する保険料の軽減措置の基準額が変わります

前年中の世帯の所得総額(加入者全員分)が国の定める基準額以下の世帯は、均等割保険料と平等割保険料が軽減されます。

令和6年度の基準額は右表の通りです。減額割合が5割の世帯は1人につき5千円、2割の世帯は1人につき1万円、それぞれ基準額を引き上げました。

### 「減額」を受けるには所得の報告を

保険料の減額を受けるには、所得の報告が必要です。市民税の申告をしていない等、所得が不明な人がいる世帯に、「国民健康保険簡易申告書」を送付します。5月27日(必着)までに同封の返信用封筒で返送するか、

住所地の区役所(出張所)へご提出ください。提出が遅れた場合、保険料の減額判定や所得割保険料の確定が遅くなる場合があります。

所得がない人は、オンラインで提出できます。詳しくは市ホームページ「福岡市 国保簡易申告書 オンライン」で検索)を確認を。

### ●令和6年度の基準額(太字の金額が改定部分)

減額割合 区分	基準額 (前年中の所得の合計が下記の金額以下)
7割	43万円+10万円×(給与所得者等の数-1)
5割	43万円+ <b>29万5千円</b> ×被保険者数+10万円×(給与所得者等の数-1)
2割	43万円+ <b>54万5千円</b> ×被保険者数+10万円×(給与所得者等の数-1)

※被保険者数には、後期高齢者医療制度の被保険

者になり国民健康保険の資格を喪失し、引き続き国民健康保険の同一世帯に属する人を含みます。国民健康保険の世帯主だった場合は引き続き世帯主であることが条件です。

※下線部の計算式は、給与所得者等の数が2人以上の場合のみ適用します。給与所得者等とは、同一世帯内の被保険者のうち、給与収入が55万円超の給与所得者、または公的年金等に係る収入が60万円超の65歳未満もしくは125万円超の65歳以上の人をいいます。

### 【問い合わせ先】各区(出張所)保険年金担当課

区(出張所)	電話	ファクス
東	645-1102	631-6463
博多	419-1118	441-0075
中央	718-1124	725-2117
南	559-5152	561-3444
城南	833-4123	844-6790
早良	833-4372	846-9921
西	895-7090	883-6690
(西部)	806-9432	806-6811

開=開催日時 開=開館時間 所=場所 問=問い合わせ ☎=電話(市外局番の記載がない場合は092) ファクス 対=対象 定=定員 料=料金(年齢別に料金設定がある場合は、年齢を確認できるものが必要) 申=申し込み 託=託児 電=メール ホーム=ホームページ 休=休館日

あいくる(中央児童会館)

〒810-0021 中央区今泉一丁目19-22 ☎741-3551 ☎741-3541 開午前9時~午後9時 月曜日(祝休日のときは翌日)、月末(日曜・祝日のときは翌日)

5月・6月の事業

Table with 3 columns: 内容, 日時, 対象. Includes activities like ①みんなであそぼう(運動遊び), ②育ちのひろば(親子遊び), etc.

Table with 3 columns: ⑤グリーンタッチ(花の手入れなど), ⑥木育おもちゃのひろば, ⑦おもちゃ病院. Includes dates and target groups like 高校生以下, 乳幼児.

末就学児は保護者同伴。④は上履きとバスタオルなど子どもを寝かせる物を持参、会場は西体育館(西区拾六町一丁目)。

乳幼児を対象にした親子あそび

読み聞かせや体操、季節の工作などを行います(火~金曜日に実施)。曜日によって時間・対象年齢が異なります。詳細はホームページで確認を。



④あかちゃんといっしょ

背振少年自然の家

〒811-1113 早良区板屋530 ☎804-6771 ☎804-6772 利用受付時間 午前9時~午後5時

せふりチャレンジクラブ

水生生物の観察=写真=や野外調理などを行います。市役所発着の送迎バスか自家用車で来所してください。詳細はホームページで確認を。



臨海3Rステーション(リサイクルプラザ)

〒812-0051 東区箱崎ふ頭四丁目13-42 ☎642-4641 ☎642-4598 開午前10時~午後5時 月曜日(祝休日のときは翌平日)

6月の催し

Table with 3 columns: 内容・日時, 定員. Includes events like ①包丁研ぎ講座, ②古布deぞうり作り, etc.

Table with 3 columns: ⑦家具修理相談, ⑧おもちゃ病院, ⑨帯de作るちいさなポシェット. Includes dates and target groups.

一部講座は材料を持参。⑥1年間使用してアンケートに回答するモニターの募集。市内に住むか通勤・通学する人。

西部3Rステーション(リサイクルプラザ)

〒819-0162 西区今宿青木1043-2 ☎882-3190 ☎882-4580 開午前10時~午後5時 月曜日(祝休日のときは翌平日)

6月の催し

Table with 3 columns: 内容・日時, 定員. Includes events like ①やさしいパッチワーク教室, ②着物や衣類のお直し教室, etc.

Table with 3 columns: ⑤ハーブ入りリサイクルせつけ, ⑥牛乳パックで紙すき体験. Includes dates and target groups.

一部講座は材料を持参。市内に住むか通勤・通学する人。①1,000円②800円③④500円⑤⑥無料。

今宿野外活動センター

〒819-0163 西区今宿上ノ原217-2 ☎806-3114 ☎806-3115 開午前9時~午後6時30分(4月~9月) 月曜日(祝休日のときは翌平日)

高校生以下は保護者同伴。今宿の四季をたのしむ ~梅雨の植物~ センター内の植物観察を行います。



過去の同イベント

ファミリーキャンプ教室

キャンプに必要な基礎知識や、火おこしなどを学びます(保護者対象)。おこした火を利用してバウムクーヘンを作ります。



過去の同教室

ヨットハーバー

〒819-0001 西区小戸三丁目58-1 ☎882-2151 ☎881-2344 開午前9時30分~午後6時(4月~9月)

初心者ヨット教室

座学と実技で学びます。6月2日(日)午前10時~午後4時市内に住む16歳以上8人。



過去の同教室

今津リフレッシュ農園

〒819-0165 西区今津5685 ☎806-2565 ☎806-2570 開午前7時~午後7時(4月~9月) 月曜日(祝休日のときは翌平日)

ジャガイモ・タマネギ収穫体験

1口当たりジャガイモ10株、タマネギ16個程度を収穫できます。6月15日(土)、16日(日)午前9時~午後4時市内に住む人。

科学館

〒810-0044 中央区六本松四丁目2-1 ☎731-2525 ☎731-2530 火曜日(祝休日のときは翌平日) ※開館時間など詳細はホームページで確認を。

科学実験プログラム「光のとおりみちを観察しよう」

光の進み方を観察します。5月18日(土)、19日(日)、25日(土)、26日(日)午前11時~午後2時30分。

サイエンスショー「光のナゾを追え」

光の正体について考えます。5月18日(土)、19日(日)、25日(土)、26日(日)午後1時30分~4時30分。

「加藤和樹 LIVE in the DARK tour(ライブ イン ザ ダーク ツアー)~星座リサイクル~」福岡公演

小学生以下は入場不可。購入方法など詳細はホームページで確認を。8月31日(土)午後4時~5時大人推奨。



LIVE in the DARK キービジュアル

アミカス(男女共同参画推進センター)

〒815-0083 南区高宮三丁目3-1 ☎526-3755 ☎526-3766 開午前9時30分~午後9時30分(日曜・祝休日は5時まで) 第2・最終火曜日(祝休日のときは翌平日)。アミカス図書室は第3火曜日も休み。

①託児で安心 アミカスBOOK(ブック)タイム

託児付きで読書やDVD鑑賞ができます。6月13日(土)、14日(日)、15日(日)午前10時~11時50分。

②女性のための起業ゼミ

起業のために必要なスキルと知識を学びます。6月23日~7月28日の日曜日午後1時~4時。



過去の同講座

応募事項

電話以外で申し込む場合は  
次の「応募事項」を書いてください。

●催し名など(コースも)  
●郵便番号・住所

●氏名(ふりがな)  
●年齢

●電話番号  
●小中高生は学年

※講座・催しなどで、特に記載がないものは誰でも参加(申し込み)可。

障がいのある子どものための教育の場を検討する就学相談会

大学教授、医師、福祉機関の職員、学校の教員などが相談に応じます。  
期7月5日(金)、8日(月)、10日(水)、12日(金)、17日(水)、19日(金)、22日(月)、24日(水)、26日(金)、29日(月)、31日(水)、8月2日(金)、5日(月)、7日(水)、19日(月)、23日(金)、26日(月)、28日(水)、30日(金)、9月2日(月)、4日(水)、6日(金)、9日(月)、11日(水)、13日(金)、18日(水)のいずれか1日。午後1時、1時30分、2時、2時30分、3時、3時30分、4時から(各1時間程度) 福岡市発達教育センター(中央区地行浜二丁目) ☎845-0015 ☎845-0025 ▶来年度の新学期1年生▶小・中・特別支援学校在校生 ※いずれも保護者同伴 ☎無料 ☎ホームページから5月16日～7月3日に申し込みを。

交通事故相談

損害賠償や示談などの相談に、電話や面談で応じます。面談による相談は予約が必要(各日先着3人)。期平日午前9時30分～午後4時(正午～午後1時を除く) 福岡市役所2階市民相談室 ☎711-4097 ☎733-5580 ☎無料 ☎面談を希望する場合は、電話か来所でお問い合わせ先へ。

ゲーム依存等に対応したひきこもり相談

ゲームやネット依存の問題を抱えるひきこもりの人の相談に電話で応じます。期水～土曜日午前10時～午後2時 福岡市カウンセリングスペース やどりぎ(東区箱崎一丁目) ☎409-5178 ☎yadorigi@japanmac.or.jp 市内に住むひきこもり本人やその家族 ☎電話相談は無料。必要に応じて面接相談も行います(初回のみ無料)。

ひきこもり相談

臨床心理士や社会福祉士などが、電話や面接で相談に応じます。期平日午前10時～午後5時 ※第1火曜日のみ正午～午後7時 福岡ひきこもり成年地域支援センター「よかよかルーム」(中央区舞鶴二丁目 あいれいふ3階) ☎716-3344 ☎716-3394 市内に住むおおむね20歳以上のひきこもり本人やその家族など ☎無料 ☎面接を希望する場合は電話かファクスで同ルームへ予約を。

精神保健福祉センター 専門相談

いずれも無料。【専門電話相談】▶依存症・ひきこもり=火・木曜日▶発達障がい・性同一性障がい=第1・3水曜日(いずれも祝休日を除く) 午前10時～午後1時 ☎737-8829 【専門医師による面接相談】アルコール・薬物・ギャンブル等への依存症・ひきこもりについ

ての相談。電話(☎737-8829 火・木曜日午前10時～午後1時)かファクスで事前予約が必要。日時など詳細は問い合わせを。福岡同センター(中央区舞鶴二丁目) ☎737-8825 ☎737-8827

高齢者・障がい者のための無料相談会

成年後見制度や相続・遺言などの相談に応じます。期高齢者・障害者安心サポートネット ☎737-2345 ☎737-0500 ☎無料 ☎電話かファクスで、希望日の前日までに問い合わせ先へ。

日時	会場
5/20(月) 10:00～12:00	なみきスクエア1階 (東区千早四丁目)
5/28(火) 10:00～15:00	早良市民センター3階 (早良区百道二丁目)
5/29(水) 10:00～15:00	西市民センター3階 (西区内浜一丁目)

総合図書館

〒814-0001 早良区百道浜三丁目7-1 ☎852-0600 ☎852-0609  
期午前10時～午後8時(日曜・祝休日は7時まで) 期月曜日(祝休日のときは翌平日)、月末

映像ホール・シネラ 6月上映スケジュール  
表内の[11]は午前11時、[2]は午後2時、[5]は5時上映開始。6月1日(土)午後2時の回は上映後に映画監督の寺崎みずほ氏によるトークイベントもあり。詳細はホームページで確認するか問い合わせを。

1日(土)	[11]魔法使いのおじいさん [2]曼陀羅(まんだら)
5日(水)	[2]ゴビの蜃気楼
6日(木)	[11]めし [2]牙
7日(金)	[11]めし [2]枷(かせ)
8日(土)	[11]めし [2]至福の禍(わざわい) [5]魔法使いのおじいさん

9日(日)	[11]モンゴルの息子 [2]風雲の聖者
12日(水)	[2]風雲の聖者
13日(木)	[11]三人姉妹 [2]至福の禍
14日(金)	[11]三人姉妹 [2]モンゴルの息子
15日(土)	[11]三人姉妹 [2]牙 [5]曼陀羅
16日(日)	[11]ゴビの蜃気楼 [2]枷(かせ)
19日(水)	[2]山嶺の女王クルマンジャン
20日(木)	[11]鴛鴦(おしどり)歌合戦 [2]トゥルー・ヌーン
21日(金)	[11]鴛鴦歌合戦 [2]盗まれた花嫁

22日(土)	[11]鴛鴦歌合戦 [2]父への電話 [5]松本俊夫集A
23日(日)	[11]少年と狼 [2]演説者
26日(水)	[2]少年と狼
27日(木)	[11]十月になれば [2]父への電話
28日(金)	[11]十月になれば [2]山嶺の女王クルマンジャン
29日(土)	[11]十月になれば [2]泣かないで [5]松本俊夫集B

総合体育館

〒813-0017 東区香椎照葉六丁目1-1 ☎410-0314 ☎410-0318  
期午前8時～午後10時50分(施設の使用は午前9時から ※一部は午前8時30分から) 期第3月曜日(祝休日のときは翌平日)

いずれも申し込みは電話か来所で、同体育館へ。

放課後レクリエーション開放

卓球やボードゲーム等で遊べるスペースを開放します。詳細は問い合わせを。期来年3月13日までの原則第3木曜日午後3時～6時 小学生 ☎各25人(先着) ☎無料

遊んDEスポーツ

頭と体を使ってさまざまな運動を行います。期来年3月26日までの水曜日午後5時～6時(大会等で休講の場合あり) 小学生 ☎各20人(先着) ☎500円

健康づくりサポートセンター

〒810-0073 中央区舞鶴二丁目5-1 あいれいふ内 ☎751-2806 ☎751-2572  
期午前9時～午後5時

6月の休日健診(総合健診)

内容	対象	費用
①よかドック	40～74歳	500円
②よかドック30	30～39歳	500円
③胃透視検査	40～69歳	600円
④胃がんリスク検査	35歳か40歳	1,000円
⑤乳がん検診	40～49歳	1,300円
	50歳以上	1,000円
⑥子宮頸(けい)がん検診	20歳以上	400円
⑦大腸がん検診	40歳以上	500円

⑧肺がん検診	40～64歳	500円
⑨結核・肺がん検診	65歳以上	無料
⑩喀痰(かくだん)細胞診検査	50歳以上	700円
⑪歯周病検診	18歳以上	1,000円

※6月実施の胃内視鏡検査および骨粗しょう症検査は定員に達しました。



①②⑤の健(検)診は全日程女性医師および女性技師が行います。6月2日(日)、9日(日)、16日(日)、23日(日)、29日(土)は、⑥の検診を女性医師が行います。期①～⑩6月2日(日)、9日(日)、16日(日)、23日(日)、29日(土)、30日(日)午前8時30分～10時30分⑩6月23日(日)午前10時～正午 市内に住む人。※①は市国民健康保険加入者、⑩は⑧か⑨の受診者で喫煙など一定の条件の該当者 ☎先着順 ☎一部減免あり ☎電話かメール(☎ yoyaku@kenkou-support.jp)、来所で2日前までに予約を。期3カ月～小学3年生(無料。希望日の4日前までに要予約)

まもるーむ福岡 (保健環境学習室)

〒810-0065 中央区地行浜二丁目1-34 ☎831-0669 ☎831-0726  
期午前10時～午後5時 期月・火曜日(祝休日のときは翌平日)

からだをつくるアミノ酸のヒミツ ～どこにあるのかがしてみよう～

講師は福岡工業大学工学部 三田肇教授。簡単な実験をしながら、食べ物や体の中に含まれるアミノ酸の働きについて学びます。期6月8日(土)午前10時30分～正午 小学生以上(小学生は保護者同伴) ☎30人(先着) ☎無料 ☎電話かメール(☎ mamoroom@fch.chuo.fukuoka.jp)で、5月15日午前10時以降に同施設へ。1通5人まで。



開=開催日時 開=開館時間 所=場所 問=問い合わせ ☎=電話(市外局番の記載がない場合は092) ☎=ファクス 宛=対象 定=定員 料=料金(年齢別に料金設定がある場合は、年齢を確認できるものが必要) 申=申し込み 託=託児 電=メール ホーム=ホームページ 休=休館日

### アスベストの分析調査や除去などの費用を助成します

申請は11月22日まで。【対象建築物・助成内容】解体の予定がない民間建築物に係る▷分析調査=アスベストを含む可能性がある吹き付け材の分析調査費用(通常10万円程度。上限25万円)▷除去等工事=多数の人が利用する建築物のアスベスト除去・封じ込め・囲い込みの工事費用の3分の2以内(上限120万円。指定建築物の除去工事に限り上限300万円)。詳細は市ホームページに掲載。☎建築指導課☎711-4573☎733-5584

### 防犯灯の管理費と工事費の補助金申請を受け付けます

受付期間は管理費が7月31日まで、工事費は11月29日まで。電子申請も可。詳細は道路維持課まで問い合わせを。【申請書などの配布】各区地域整備課(西区は土木第1・2課)、情報プラザ(市役所1階)で。市ホームページにも掲載。☎道路維持課☎711-4488☎733-5591

### 生ごみ堆肥化容器等の購入費を補助します

申請は来年1月31日まで。家庭から出る生ごみの減量と資源化を推進するため、段ボールコンポスト等の生ごみ堆肥化容器や、電動生ごみ処理機(バイオ式)の購入費の一部を補助します。【補助内容】いずれも購入費の2分の1。▷生ごみ堆肥化容器=上限2,500円▷電動生ごみ処理機=上限2万円(購入前の申請が必要) ※乾燥式の処理機は対象外。詳細は市ホームページ、またはごみ減量推進課(市役所13階)、情報プラザ(同1階)で配布するチラシを確認を。☎ふくおか環境財団☎731-2704☎731-2706

### 市水素ステーションの営業日について

4月1日から同ステーションの営業日時を日～金曜日午前10時～午後5時に変更しました。☎市グリーン水素活用推進協議会事務局☎711-4901☎733-5748

### 「市子ども総合計画」の策定に向けたワークショップを開催

子どもや若者、子育て中の保護者の意見を計画に反映するための意見交換などを行います。詳細はホームページで確認を。☎5月26日(日)午前11時～午後5時、6月1日(土)午前11時～午後3時 ※各区分ごとに1時間30分 園にじいるCAP(キャップ)事務局☎☎0942-50-9555☎市内に住むか通勤・通学する▷小学5、6年生▷中学生▷高校生▷将来子育てをしたい18～39歳▷子育て中の保護者☎各30人(抽選) ☎無料☎電話かメール(☎ nijicap@niji

cap.com)で、5月22日までに同事務局へ。ホームページでも受け付けます。

### 市総合図書館運営審議会委員を募集

総合図書館の運営に係る調査や審議を行う委員を募集します。書類選考あり。【任期】7月9日から2年間【資格】市内に住む人で、年2～4回程度開催される運営審議会に出席でき、国または地方公共団体の議員・職員(会計年度任用職員を除く)以外の人【報酬】運営審議会出席への報酬あり【申し込み】5月17日から市ホームページに掲載、または同図書館(早良区百道浜三丁目)・分館、各区役所情報コーナー、入部・西部出張所などで配布する応募用紙に作文(テーマあり。800字程度)を添えて、5月31日(必着)までに同図書館運営課へ。☎同課☎852-0619☎852-0609

### ホークス フラワーガーデンコンテストの参加者を募集

みずほペイペイドーム福岡(中央区地行浜二丁目)敷地内の花壇を花や緑で飾るコンテストに参加する市民・団体などを募集。締め切りは5月24日。詳細はホームページで確認するか問い合わせを。☎ソフトバンクホークス☎0120-106-187☎ contest@chronos-fuk.com

### カーボンニュートラルに貢献する製品・サービスの開発を支援します

「福岡グリーンイノベーションチャレンジ」は、市内の中小企業等が行うカーボンニュートラル(温室効果ガスの排出量と吸収量・除去量を均衡させること)に資する製品・サービスの開発等を支援する事業です。申請方法など詳細は市ホームページで確認するか問い合わせを。【対象】市内に本店を置く中小企業【補助率】製品開発等に必要経費の2分の1(上限200万円)【申請期間】6月7日午後5時まで☎新産業振興課☎711-4333☎733-5748

## しごと

※募集する職員等の資格や勤務条件など、詳細は募集案内で確認するか問い合わせを。

### 「性暴力被害者支援センター・ふくおか」の相談員を募集

同センター(博多区内)で被害者等からの相談電話対応や面談、付き添い支援等に従事。【資格】臨床心理士、公認心理師、社会福祉士、精神保健福祉士、看護師など。他要件あり。【募集案内】ホームページに掲載。【申込期

間】5月10日～6月15日(消印有効) ☎福岡犯罪被害者支援センター☎409-8881☎409-8856

### アジア美術館 市職員(文化学芸職)を募集

同美術館でアジアの近現代美術資料の収集、保存、展示、調査、研究、アーティスト・イン・レジデンス業務および教育普及業務に従事。【採用予定日】10月1日【資格】昭和54年4月2日以降に生まれ、大学(短大を除く)で博物館学、美学、美術史等に関する専門知識を修めて卒業した人で、採用予定日までに一年以上大学院等で同分野に関する研究に従事した人。または一年以上博物館、美術館等で同分野の実務経験を有する人【募集案内・申込書の配布】同美術館(博多区下川端町リバレインセンタービル7・8階)、情報プラザ(市役所1階)、各区役所情報コーナー、入部・西部出張所で。ホームページにも掲載。【申込期間】5月17日～6月14日(消印有効) ☎同美術館運営課☎263-1100☎263-1105

### 市美術館 美術館教育普及専門員を募集

美術館の教育普及に関する業務に従事。【資格】大学・大学院で美術史・博物館学などを修め、卒業・修了した人、または採用予定日までに美術館教育普及活動に一年以上携わった経験がある人。他要件あり。【任用期間】9月1日～令和7年3月31日(再任用あり)【募集案内・申込書の配布】市美術館(中央区大濠公園)、情報プラザ(市役所1階)、各区役所情報コーナー、入部・西部出張所で。市ホームページにも掲載。【申込期間】6月16日(必着)まで☎市美術館事業管理課☎714-6055☎714-6145

### 県調理師試験

詳細はホームページで確認を。【日時】10月26日(土)午後1時30分～3時30分【受験手数料】6,100円【受験案内の配布】各区衛生課で【申込期間】6月3日(消印有効)まで☎調理技術技能センター☎03-3667-1815☎03-3667-1868

### 老人福祉センター長生園 シルバー人材センター入会説明会

就業に関する疑問・困り事などの相談にも応じます。☎6月12日(水)午前10時～正午☎同園(博多区千代一丁目)☎641-0903☎641-0907☎市内に住む原則60歳以上☎14人(先着) ☎無料☎電話かファクス、メール(☎ cho-seien@magokorokai.jp)、来所で、5月15日以降に同園へ。定員を超えた場合のみ通知。

### 老人福祉センター若久園 おしごと相談会

シルバー人材センターによる個別

相談会。☎6月13日(水)午後1時～2時 ☎同園(南区若久六丁目)☎511-7255☎511-7558☎市内に住む原則60歳以上☎4人(先着) ☎無料☎電話かファクス、メール(☎ wakahisaen@lime.ocn.ne.jp)、来所で、5月15日午前9時30分以降に同園へ。

### 老人福祉センター東香園 働きたいシニアを応援 60代70代の就業支援講座&相談会

高齢者を積極的に雇用している企業の概要や仕事内容について説明します。終了後、希望者には個別相談もあり(要予約。先着2人。1人15分)。☎5月28日(火)午前11時～正午☎同園(東区香住ケ丘一丁目)☎671-2213☎671-2214☎市内に住む原則60歳以上☎15人(先着) ☎無料☎電話かファクス、メール(☎ toukouen@mocha.ocn.ne.jp)に応募事項と個別相談希望者はその旨も書いて、5月15日以降に同園へ。来所でも受け付けます。

## 相談

### つながりサポート相談室

さまざまな不安を抱える女性を支援するため、公認心理師などが無料で相談に応じます。電話や対面のほか、必要に応じて関係機関に同行します。【電話相談】月・水・金・土曜日午前10時～午後5時(第5土曜日は休み)。相談員が折り返し電話します。話し中のときはSMS(ショートメール)で連絡先を伝えてください。【対面相談】アミカス(南区高宮三丁目)で実施。要予約。詳細はホームページで確認するか問い合わせを。☎来年3月15日(土)まで☎同相談室☎080-8511-8080☎https://josei-tsunagari.com/

### くらし・事業なんでも相談会

社会保険労務士・弁護士・弁理士・公認会計士・中小企業診断士・税理士・司法書士・土地家屋調査士・不動産鑑定士・行政書士による相談会です。☎6月8日(土)午前10時～午後4時☎☎710-7782☎62組(先着) ☎無料☎電話かファクスで、5月21日午前10時以降に同会へ。



応募事項

電話以外で申し込む場合は 次の「応募事項」を書いてください。

●催し名など(コースも) ●郵便番号・住所

●氏名(ふりがな) ●年齢

●電話番号 ●小中高生は学年

※講座・催しなどで、特に記載がないものは誰でも参加(申し込み)可。

6/17 月他

催し 福岡市民クルーズ コスタセレーナで航く 初夏の舞鶴・金沢・釜山クルーズ(博多乗船/下関下船)

旅行代金を特別価格で提供。行程や料金など詳細は市ホームページに掲載、または各区役所情報コーナー、入部・西部出張所などで配布するチラシを確認を。期6月17日(月)午後3時~21日(金)午前8時(4泊5日) 関ベストワンクルーズ ☎03-5312-6247 ☎03-5312-6248 市内に住むか通勤・通学する人(6カ月未満の乳児は参加不可。18歳未満は保護者同伴) 関20部屋(抽選) 関詳細を市ホームページまたは各区役所情報コーナー等で配布するチラシを確認の上、5月20日までに申し込みを。

6/20 木

講座教室 建物の維持保全セミナー「マンション改修設計コンサルタントの役割~長期修繕計画と最新改修技術の動向紹介~」

マンション改修設計コンサルタント協会の講師が話します。期午後2時~4時 関市場会館2階(中央区長浜三丁目) 関市施設整備公社総務課 ☎738-7221 ☎738-7230 市内に住むか通勤・通学する18歳以上 関50人(先着) 関無料 関電話かファクス、メール(☎ seibicop@circus.ocn.ne.jp)に応募事項と参加人数を書いて、5月15日以降に同課へ。定員を超えた場合のみ通知。

6/23 日他

催し ひとり親家庭支援センター ①養育費・親子交流セミナー②グリーンケアおしゃべり会

②グリーンケアとは、死別の悲しみに寄り添う支援のことです。期6月①23日(日)②30日(日)いずれも午後1時30分~3時30分 関同センター(中央区大手門二丁目) ☎715-8805 ☎725-7720 市内に住む①ひとり親または子どもがいて離婚を考えている人②配偶者と死別したひとり親 関①15人②6人(いずれも先着) 関無料 関電話か来所で、5月15日以降に同センターへ。関3カ月~小学生(無料。申込時に予約を)

6/24 月他

講座教室 南障がい者フレンドホーム はじめての手話 応用編(追加募集)

期6月24日~来年3月24日の第4月曜日午後1時30分~3時(9月と2月は休講。連続講座) 関同ホーム(南区清水一丁目) ☎541-5858 ☎541-5856 市内に住む障がいのある人(介助者の参加も可) 関3人(抽選) 関1,980円 関電話かファクス、メール(☎ minami-friend03@c-fukushin.or.jp)に応募事項と障がいの種別を書いて、5月15日~30日に同ホームへ。来所でも受け付けます。

6/28 金

講演 夢ふくおかネットワーク 総会・講演会

アスクルロジストの担当者が、障がいの者の就労支援について話します。期午後2時~4時 関早良市民センター4階(早良区百道二丁目) 関市発達教育センター ☎845-0015 ☎845-0025 障がい者雇用に関心のある企業・事業所担当者、小中高生(特別支援学校等含む)の保護者など 関200人(先着) 関無料 関ファクスに応募事項と所属名を書いて、5月15日以降に問い合わせ先へ。ホームページでも受け付けます。定員を超えた場合のみ通知。

広報課からのお知らせ

「福岡市政だよりWEB版」のご案内

市政だよりの記事を、市ホームページの「福岡市政だよりWEB版」で公開しています。情報BOXの記事を「お知らせ」「しごと」「相談」などのジャンル別に読むことができるほか、記事の検索も可能です。スマートフォンにも対応していますので、ぜひご利用ください。関広報課 ☎711-4016 ☎732-1358

講座・教室

東平尾公園 「博多の森テニス競技場専属コーチ個人レッスン」

初心者から上級者まで自分に合ったレッスンを受けられます。実施日や料金など詳細はホームページを確認を。期午前9時~午後9時 関博多の森テニス競技場 屋内・屋外コート(博多区東平尾公園一丁目) 関同公園 ☎611-1544 ☎624-6161 関ファクスかメール(☎ tennis.coach@midorimachi.jp)、来所で同公園へ。ホームページでも受け付けます。

6/30 日

講座教室 教室「紫式部日記」・「源氏物語」・藤原実資「小右記」中の筑前を読む

市美術館レクチャールームで三つの書物の中から筑前にかかわる記述を抽出して読む講座を受講。また、企画展示室で開催中の「源氏物語の世界」展について学芸員の解説を聴講し、同展を観覧します。期午後1時~5時 関市美術館(中央区大濠公園) 関那国王の教室 ☎090-9404-4299 ☎naou\_yz@icloud.com 関小学5年生以上 関15人(先着) 関3,500円 関電話かメールで、5月15日以降に問い合わせ先へ。

7/4 木他

講座教室 東体育館 フォークダンス教室

基本ステップから学びます。期7月4日~9月12日の木曜日午後1時15分~2時45分(8月15日を除く。連続講座) 関東体育館(東区香住ケ丘一丁目) ☎672-0301 ☎672-0302 関18歳以上 関20人(抽選) 関6,000円 関往復はがき(〒813-0003東区香住ケ丘1-12-2)で5月15日~31日(必着)に東体育館へ。

広報課からのお知らせ

スマートニュース SmartNewsで市の情報が見られます

スマホ・タブレット向けニュース閲覧アプリ「SmartNews」に、市の最新情報などを配信しています。詳細は市ホームページをご覧ください。関広報課 ☎711-4016 ☎732-1358

お知らせ

女性のための農業インターンシップ受講生を募集

女性農業経営者から農作業や経営、加工品開発などについて直接学べる研修です。随時受け付け。詳細は市ホームページで確認するか問い合わせを。【場所】市内の受け入れ農家の農地他【対象】市内に住み、自家用車などで研修場所に通える18歳以上の女性(夫婦等での参加も可)【費用】無料関担い手育成担当 ☎711-4852 ☎733-5583

高校生留学奨学生を募集

50万円を上限として給付(返還不要)。【対象】次の全てに該当する人。▷海外留学あっせん機関の高校生交換留学プログラム等で約1年間の留学を予定し、来年出発する▷県内の高等学校、高等専門学校に在籍するか入学を予定する▷保護者が市内に1年以上継続して住む【定員】10人(選考)【募集案内・申込書の配布】高等学校、高等専門学校、中学校、市教育振興会(市役所6階)で。【申込期間】7月31日(必着)まで関同会 ☎721-1709 ☎721-1739

事業所用家屋の貸付申告書の提出を

事業所税の納税義務者に事業所用家屋を貸し付けている場合は、「事業所用家屋の貸付申告書」を貸付開始

日から1カ月以内に提出してください。申告書は市ホームページからダウンロードできます。関法人税務課 ☎292-2486 ☎292-4173

事業所税の申告を

次の要件に該当する事業者は、事業所税の申告・納付が必要です。【対象】市内の事業所で床面積の合計が1,000平方メートルを超えるか、従業員数が100人を超える事業者【申告・納付期間】法人は事業年度終了の日から2カ月以内。個人は来年3月15日まで。関法人税務課 ☎292-2486 ☎292-4173

「ふくおかの家計簿」を作成しました

令和6年度予算、財政状況、財政運営の取り組みなどについて分かりやすく解説しています。【閲覧・配布】情報プラザ(市役所1階)、各区役所情報コーナー、入部・西部出張所などで。市ホームページにも掲載。関財政調整課 ☎711-4166 ☎733-5586


土砂災害対策改修・移転等の費用を助成します

土砂災害特別警戒区域(レッドゾーン)など市が指定する区域内にある住宅等で、土砂災害に対する構造耐力上の安全性を有していないものに対し、改修・移転等の費用の一部を助成します。事前に開発・建築調整課への相談が必要です。詳細は市ホームページで確認するか問い合わせを。関同課 ☎711-4587 ☎733-5584

開=開催日時 開=開館時間 所=場所 問=問い合わせ ☎=電話(市外局番の記載がない場合は092) F=ファクス 対=対象 定=定員 料=料金(年齢別に料金設定がある場合は、年齢を確認できるものが必要) 申=申し込み 託=託児 電=メール ホーム=ホームページ 休=休館日

**6/11 火** **催し** **R60倶楽部**  
映画「九十歳。何がめでたい」特別招待試写会

100歳を迎えた作家・佐藤愛子のエッセイを映画化。主演は俳優の草笛光子。開午前10時30分～午後0時10分 所T・ジョイ博多(博多区博多駅中央街) 問アラカンフェスタ実行委員会 ☎401-3456(平日午前10時～午後5時) F739-6081 対おおむね60歳 定180人(先着) 料無料 申ホームページから5月15日以降に申し込みを。



2024映画「九十歳」製作委員会 ©佐藤愛子/小学館

**6/11 火** **講座教室** **老人福祉センター若久園 筋力アップ講座**

体についての講義と、自宅でもできる筋肉トレーニングを行います。希望者には筋肉量の測定も実施。開午後1時30分～3時 所同園(南区若久六丁目) ☎511-7255 F511-7558 対市内に住む原則60歳以上 定25人(先着) 料無料 申電話かファクス、メール(☎ wakahisaen@lime.ocn.ne.jp)、来所で、5月15日以降に同園へ。

**6/13 木** **催し** **ダネル弦楽四重奏団**

プロコフィエフやシューベルトのカルテットの名曲などを演奏します。未就学児は入場不可。開午後7時～9時 所アクロス福岡シンフォニーホール(中央区天神一丁目) 問アクロス福岡チケットセンター ☎725-9112 F725-9102 料3,000円 ※25歳以下は1,500円 申電話か来所(アクロス福岡2階)で同センターへ。ホームページでも受け付けます。定4カ月～就学前(無料。先着順)、託児の申し込みは前日までにテノ.コーポレーション(☎0120-8000-29)へ。

**6/15 土** **催し** **九州大学芸術工学部大公開**  
～デザインのふしぎ体験～


大学施設内を公開します。子どもから大人まで、「芸術工学」の魅力を楽しみながら学べる企画が盛りだくさんです。飲食物の出店もあり。小学生以下は保護者同伴。一部イベントは事前申し込みが必要。詳細はホームページで確認を。開午前10時～午後4時 所同大学大橋キャンパス(南区塩原四丁目) 問同学部総務課 ☎553-4435 F553-4593 料入場無料 申不要

**6/15 土** **講座教室** **フラワーデザイン体験レッスン**

父の日に贈る花束を作ります。開午後1時～3時 所市役所1階多目的スペース 問日本フラワーデザイナー協会福岡県支部 ☎070-3080-3305 電 nfd.fukuoka@docomo.ne.jp 対中学生以上 定25人(抽選) 料2,200円 申電話かメールで、5月15日～31日に同支部へ。

**催し** **ミニチュアガーデン講座(全3回)**

一人一花アンバサダーで庭園デザイナーの石原和幸氏=写真=が特別講座を実施します。同氏が監修する、市植物園(中央区小笹五丁目)内の「一人一花ガーデンラボ」で一緒に手入れを行い、季節の花の寄せ植えなどを学びます。詳細はホームページで確認を。開6月23日(日)、8月4日(日)、9月8日(日)午前10時～11時30分(連続講座) 所緑のまちづくり協会 ☎260-8817 F401-1384 定24人(抽選) 料1万2,000円 申ホームページから5月24日までに申し込みを。



**広報課からのお知らせ** **市政だよりの感想をお聞かせください**

福岡市政だよりに関する意見や感想を、はがきか封書(〒810-8620住所不要)、メール(☎ shiseidayorioubo@city.fukuoka.lg.jp)で広報課「市政だより感想」係までお寄せください。寄せられた意見は、よりよい広報活動に生かしていきます。問広報課 ☎711-4016 F732-1358

**6/15 土** **催し** **市スポーツ協会 スタージャンプ福岡**

アビスパ福岡や福岡ソフトバンクホークスなど、福岡を拠点とするスポーツチームの選手やコーチと一緒に、サッカーや野球などのボールを使って遊びます。開午後1時30分～4時30分 所市民体育館(博多区東公園) 問同協会事業課 ☎407-8381 F407-8185 対小学1～3年生 定150人(抽選) 料500円 申ホームページから5月15日～31日に申し込みを。当選者にのみ通知。

**6/15 土 他** **講座教室** **ボランティアのための傾聴入門講座**

ボランティア活動の基本である「傾聴」について学びます。詳細はホームページで確認するか問い合わせを。開6月15日、22日、または6月29日、7月6日のいずれも土曜日午後1時30分～4時30分(各2回の連続講座) 所ふくふくプラザ(中央区荒戸三丁目) 問市社会福祉協議会ボランティアセンター ☎713-0777 F713-0778 対おおむね50歳以上で、講座終了後にボランティア活動ができる人 定各30人(先着) 料500円 申電話かファクス、メール(☎ vc@fukuoka-shakyo.or.jp)に応募事項と希望日程を書いて、5月15日以降に同センターへ。来所(ふくふくプラザ2階)でも受け付けます。

**6/16 日 他** **催し** **がくどうじゅく 楽動塾**

運動神経を高めることを目的に体を楽しく動かします。開①6月16日(日)午前10時～11時30分②8月4日(日)午前10時～11時30分③10月19日(土)午後1時～2時30分 所西日本短期大学(中央区福浜一丁目) 問同短期大学健康スポーツコミュニケーション学科 星子研究室・坂元研究室 ☎721-1152 F721-1536 対幼稚園・保育園の年長～小学4年生(保護者同伴) 定各25人(先着) 料無料 申電話かファクス、メール(☎ kenspo@nishitan.jp)に、応募事項と通っている幼稚園・保育園・小学校の名前、保護者氏名、メールアドレス、希望日を書いて、①5月15日②7月1日③9月17日以降に同研究室へ。ホームページでも受け付けます。

**6/17 月** **催し** **家族介護者のつどい**

介護者同士で語り合う交流会や相談員による個別相談などを実施。フラワーアレンジメント作りもあり。開午後1時30分～3時30分 所城南市民センター(城南区片江五丁目) 問市介護実習普及センター ☎731-8100 F731-5361 対市内に住み、要支援または要介護の認定を受けた人を在宅で介護している人 定20人(先着) 料無料 申電話かファクス、メール(☎ f\_kaigon@fukuwel.or.jp)で、6月16日までに問い合わせ先へ。

**催し** **老人福祉センター東香園**

内容	日時	定員(先着)
①法務相談会	5/23(木)13:00～15:00 (1組30分)	4組
②高齢者のためのスマートフォン講座 LINE(ライン)とZoom(ズーム)体験	5/31(金)13:00～14:30	15人
③スマホ個別相談会	6/4(火)11:30～15:30 (1人30分)	8人
④「楽しく人と付き合うためのコミュニケーション」講座	6/6(木)13:00～14:00	15人
⑤健康相談	6/6(木)13:00～15:00	5人
⑥くすりと健康のお悩み個別相談会	6/6(木)14:15～16:00 (1人30分)	3人

①行政書士が、相続や遺言、終活などに関する相談に応じます。②全員同じ貸出機で学びます。③スマートフォンを持参してください。④看護師が相談に応じます。⑤薬剤師で医学博士の立石正登氏が相談に応じます。お薬手帳を持参してください。⑥はオンラインでの相談も可。所同園(東区香住ヶ丘一丁目) ☎671-2213 F671-2214 対市内に住む原則60歳以上 料無料 申電話かファクス、メール(☎ toukouen@mocha.ocn.ne.jp)に応募事項と⑤⑥は参加方法(会場またはオンライン)も書いて、5月15日以降に同園へ。来所でも受け付けます。

応募事項

電話以外で申し込む場合は  
次の「応募事項」を書いてください。

●催し名など(コースも)  
●郵便番号・住所

●氏名(ふりがな)  
●年齢

●電話番号  
●小中高生は学年

※講座・催しなどで、特に記載がないものは誰でも参加(申し込み)可。

6/2  
日他

**催し** 東障がい者フレンドホーム  
①初夏の収穫祭②「LD(学習障害)」のはなし

①タマネギなどを収穫した後、野菜を使ったカレーを食べます。②勉強が苦手な原因「LD」についての講演の後、家庭でもできる簡単なトレーニングを学びます。6月①2日(日)午前11時～午後1時②6月7日(金)、7月5日(金)午前10時～正午(連続講座) 所 同ホーム(東区松島三丁目) ☎621-8840 ☎621-8863 ①市内に住む障がいのある人(障がいの程度によっては介助者の同伴が必要。家族も参加可)▷小中学生(小学3年生以下は保護者同伴)②市内に住み通学する子どもの保護者 ☎①80人②20人(いずれも先着) 料①300円②無料 電話かファクス、来所で、5月15日以降に同ホームへ。②はメール(☎ higashi.f02@c-fukushin.or.jp)でも受け付けます。

6/3  
月

**催し** 「測量の日」記念行事「あそこまでなんぼ」

歩いて距離や面積を測ります。賞品・参加賞あり。6月正午～午後2時 所 天神中央公園(中央区天神一丁目) 同市設計測量業協会 ☎751-8246 ☎751-2271 料無料 電話不要

6/3  
月他

**講座教室** 雁の巣レクリエーションセンター  
ノルディック・ウォーキング教室

2本のポール(ストック)を使った、運動効果の高い歩き方を学び、3km程度歩きます。雨天中止。6月3日～24日の月曜日午前10時～11時30分 所 同センター(東区奈多) ☎606-3458 ☎607-9057 小学生以上(小学生は保護者同伴) 各30人(先着) 料200円(4回まで参加可。ポールレンタル代1回300円) 当日午前9時45分から同センター球技場管理棟で受け付けます。

6/4  
火他

**催し** かなたけの里公園  
①生きものとびよんクラブ②田植え祭り

①親子の自然遊び教室。中学生以下は保護者同伴。②昆虫のすみかとなるインセクトハウスづくり体験や、竹細工などの小物販売もあり。小学生以下は保護者同伴。詳細はホームページで確認するか問い合わせを。6月①4日(火)午前10時～正午②9日(日)午前10時～午後3時 所 同公園(西区金武) ☎811-5118 ☎400-0147 ①20人(先着)②なし 料①1組1,000円②入場無料 電話☎(☎215-3913)で、5月15日以降にグリーンシティ福岡へ。ホームページでも受け付けます。②不要

6/5  
水

**講座教室** 早良南図書館 「絵本から広がる子育て講座」

赤ちゃんの成長に合わせた絵本の選び方や楽しみ方について、「絵本で子育てセンター」の松本直美氏が話します。6月午前10時～11時30分 所 ともてらす早良(早良区四箇田団地) 同図書館 ☎400-0690 ☎400-0691 18歳以上 30人(先着) 料無料 電話か来所(ともてらす早良内)で、同図書館へ。

広報課からのお知らせ

市政だよりに広告を掲載しませんか

福岡市政だよりに掲載する広告を募集します。福岡市政だよりは毎号約89万部を発行し、市内全戸および事業所などに配布しています。申し込みは、指定の広告代理店を通じて受け付けます(掲載には審査があります)。指定代理店の問い合わせ先など、詳細は市ホームページを確認を。同広報課 ☎711-4016 ☎732-1358

講座・教室

**健康ボウリング教室**  
美容と健康に老若男女みんなで楽しくボウリング

講義と実技を行います。詳細は問い合わせを。6月3日～7月19日の月曜～金曜日。時間は午前10時～午後0時30分または2時～4時30分、木曜日は午後1時30分～4時、金曜日は午後7時30分～10時(いずれも全6回。休講あり) 所 ラウンドワン福岡天神店(中央区天神二丁目) ☎070-1262-5137 ☎720-8103 各コース42人(先着) 料2,000円 電話かファクスに応募事項と希望曜日・時間帯、性別を書いて、問い合わせ先へ。

6/6  
木

**催し** 市観光案内ボランティアガイドと「福岡・博多“深”発見まち歩き」魚町流を歩く

「幻の山笠と太閤道」をテーマに、博多を東西に貫く通り「魚町流」を歩き、豊臣秀吉の太閤町割りや、博多祇園山笠にまつわる秘話など、地域の歴史を学びながら歩きます。小学生以下は保護者同伴。6月午前10時～正午 所 集合は地下鉄千代田駅口駅、解散は櫛田神社(博多区上川端町) 同福岡観光コンベンションビューロー ☎733-5050 ☎733-5055 20人(先着) 料700円、小学生以下無料 電話かメール(☎ event-bora@welcome-fukuoka.or.jp)に参加者全員の応募事項を書いて、5月15日午前9時以降に問い合わせ先へ。

6/8  
土

**催し** 中村学園大学栄養クリニック  
健康開花フェスティバル

「万葉びとに学ぶ 食べることは生きること」をテーマにした講演や、健康相談、舌圧・骨強度・血圧・運動機能などの健康度測定を実施します。弁当付き。野菜などの販売もあり。詳細はホームページで確認するか問い合わせを。6月午前9時～午後2時 所 同大学2号館(城南区別府五丁目) 同大学栄養クリニック ☎851-2869 150人(先着) 料500円 電話かメール(☎ husu33@nakamura-u.ac.jp)に氏名、年齢、電話番号またはメールアドレスを書いて、5月15日以降に問い合わせ先へ。定員を超えた場合のみ通知。

6/8  
土他

**催し** 平和祈念資料展  
「平和を願い、戦争の悲惨さ、命の尊さを学ぶ」

6月19日の「福岡大空襲の日」を前に、焼夷弾(しょういだん)や戦場からの手紙などを展示します。6月8日(土)、9日(日)午前10時～午後5時 所 県教育会館(東区馬出四丁目) 同同展実行委員会 ☎632-6319 料無料

6/10  
月

**催し** ギャンブル依存問題を抱える家族のための会

精神科医が、ギャンブル依存症の病態や治療、家族の関わり方について話します。家族の会代表による講話もあり。6月午後2時～4時(受け付けは1時45分から) 所 あいれいふ7階(中央区舞鶴二丁目) 同市保健福祉センター ☎737-8825 ☎737-8827 30人(先着) 料無料 電話かファクス、メール(☎ phwb-uketuke@city.fukuoka.lg.jp)に応募事項とギャンブル依存問題の当事者との続柄を書いて、5月15日以降に同センターへ。定員を超えた場合のみ通知。

講座・教室

**老人福祉センター早寿園** ①シニアのためのリラックスヨガ教室②クラフトバッグ作り講座

6月①6月1日～8月17日の第1・3土曜日午後1時30分～3時②6月9日～30日の日曜日午後3時15分～5時(いずれも連続講座) 所 同園(早良区重留七丁目) ☎804-7750 ☎804-7751 市内に住む原則60歳以上 ①20人②10人(いずれも先着) 料①無料②700円 電話かファクス、来所で、5月15日以降に同園へ。

催し

**ABURAYAMA FUKUOKA自然観察センター**  
ヘビが好きな小中学生のための1日学校

爬虫(はちゅう)類専門家の「ニョロ先生」こと橋元浩一氏とヘビを探し、ヘビの生態について学びます。6月30日(日)午前10時～午後2時 所 同センター(南区松原) ☎235-3143 ☎980-5304 小学4年～中学生 20人(抽選) 料500円 往復はがき(〒811-1355南区松原855-4)に代表者の応募事項と参加者全員の氏名・年齢を書いて6月7日(必着)までに同センターへ。ホームページでも受け付けます。



福北連携コーナー

**買取大吉バレーボールネーションズリーグ2024 福岡大会**

バレーボールの国際大会「バレーボールネーションズリーグ」が初めて九州で開催されます。今大会は、女子日本代表のパリ五輪出場がかかる最終決戦です。日程など詳細はホームページで確認するか問い合わせを。6月4日(火)～16日(日) ※10日(月)は試合なし 所 西日本総合展示場新館(北九州市小倉北区浅野三丁目) 同同大会事務局 ☎03-6260-9125 ☎ info@vw-j.online 料500円～15万円(前売り券が完売した場合は当日券の販売はなし)

開=開催日時 開=開館時間 所=場所 問=問い合わせ ☎=電話(市外局番の記載がない場合は092) ☎=ファクス 対=対象 定=定員 料=料金(年齢別に料金設定がある場合は、年齢を確認できるものが必要) 申=申し込み 託=託児 電=メール ホーム=ホームページ 休=休館日

**5/26 日** **催し** 中村学園大学 日本栄養・食糧学会大会 市民公開シンポジウム  
「健康な未来のための食と栄養 ～食塩・野菜摂取のバランスを巡る課題と対策～」をテーマに、カゴメ 食健康研究所の牛田悠介氏らが話します。開午後1時～3時 所同大学(城南区別府五丁目)1号館10階 ☎851-2531 ☎841-7762 定300人(先着) 料無料 申不要

**5/27 月 他** **催し** 博多・東障がい者フレンドホーム作品展 in アクロス福岡  
両ホームの利用者が製作した絵画や陶芸などの作品を展示します。開博多=5月27日(月)～6月2日(日) 東=6月3日(月)～9日(日)いずれも午前10時～午後6時(5月27日、6月3日は正午から、6月2日、9日は4時まで) 所アクロス福岡2階(中央区天神一丁目) 博多障がい者フレンドホーム ☎586-1360 ☎586-1397 料無料

**5/29 水** **講座教室** 老人福祉センター福寿園 健康いきいき講座 メイクアップ&口腔ケア  
シニア向けのメイクアップなどを学びます。開午前10時～正午 所同園(西区今宿青木) ☎891-2727 市内に住む原則60歳以上 定20人(先着) 料無料 申電話かファクス、来所で、5月15日以降に同園へ。

**5/30 木 他** **催し** 東区、よかまち・よかとこ歩・歩・歩①菩提樹香る馬出を巡る②「海の中道」の自然と歴史を訪ねて  
①翁別(おきなわけ)神社、妙徳寺などを巡ります。②旧海軍レンガ堀跡・米軍埋設警告標、海の中道海浜公園・潮見台などを巡ります。開①5月30日(木)、6月6日(木)午前10時～午後0時30分 ※内容は同じ②6月15日(土)午前10時15分～午後0時30分 所①集合は地下鉄馬出九大病院前駅、解散は地下鉄箱崎宮前駅②集合はJR海ノ中道駅、解散はシーサイドヒルシオヤ(東区西戸崎) 所東区歴史ガイドボランティア連絡会 ①奥永 ☎090-5731-4095 ☎629-2183②加藤 ☎090-6177-9478 ☎603-6200 定①各15人②30人(いずれも抽選) 料①700円②500円 申はがき(〒812-8653住所不要)かファクス(☎645-1042)、メール(✉ h-gakushu@city.fukuoka.lg.jp)に、参加者全員の応募事項と代表者名、①は希望日も書いて、5月①21日②31日(いずれも必着)までに東区生涯学習推進課へ。東区ホームページでも受け付けます。1通2人まで。

**5/31 金 他** **講座教室** アイランドシティ中央公園ぐりんぐりん ①ランの植え替え教室②ウスネオイデス管理ボランティア  
①コショウランの育て方と鉢の植え替えについて学びます。植え替えたランは持ち帰れます。②エアプランツのウスネオイデスの枯れた部分を除去します。仕分けたウスネオイデスの持ち帰りも可能です。開①5月31日(金)午後1時30分～2時30分②6月12日(水)午後2時～3時 所同公園(東区香椎照葉四丁目) ☎661-5980 ☎672-6925 定各20人(先着) 料①500円(入館料別)②無料 申電話か来所で、5月15日以降に同公園へ。ホームページでも受け付けます。

**催し** 老人福祉センター舞鶴園

内容	日時	定員(先着)
①シニア向け初心者プログラミング講座「Scratch(スクラッチ)3.0」	5/26～12/22の原則第4日曜日10:00～11:30 または13:00～14:30(連続講座)	各5人
②懐かしのアナログレコード鑑賞会「ビリー・ジョエル特集」	5/31(金)10:00～11:50、 13:00～14:50	各30人
③初心者向けスマホ講習会 スマホカメラの楽しみ方	6/2(日)10:00～11:30、 13:00～14:30	各7人

①タブレット端末の貸し出しあり。日程など詳細はホームページで確認するか問い合わせを。③スマートフォンを持参してください。所同園(中央区長浜一丁目) ☎771-7677 ☎716-0046 市内に住む原則60歳以上(①はパソコン・タブレット端末を所有し予習・復習が可能な人) 料無料 申電話かファクスに応募事項と希望時間を書いて、5月15日以降に同園へ。来所でも受け付けます。定員を超えた場合のみ通知。

**6/1 土** **講座教室** 月隈パークゴルフ場 パークゴルフ初心者教室  
講義と実技。中学生以下は保護者同伴。開午前10時～正午 所同ゴルフ場(博多区月隈三丁目) ☎504-5333 ☎586-5388 定8人(先着) 料1,000円 申電話かファクス、来所で、5月15日以降に同ゴルフ場へ。

**6/1 土 他** **催し** 九州ボートショー in 福岡  
ボート試乗体験やマリン用品の展示、ボート免許実技体験、小型船安全情報など。開6月1日(土)、2日(日)午前10時～午後5時(2日は4時まで) 所市ヨットハーバー(西区小戸三丁目) 所九州ボートショー実行委員会 ☎512-9815 ☎554-1658 入場無料 申不要

**6/2 日** **催し** 博多のおいしゃんと歩こう「追い山笠コース探訪」  
博多の歴史や山笠についての話を聞きながら、追い山笠コースを歩きます(約5km)。開午前9時30分～11時30分 所集合は冷泉公園(博多区上川端町) 所博多の風・塚本 ☎080-1429-1983 ☎263-7188 定200人(抽選) 料1,000円、中学生以下無料 申はがき(〒812-0027博多区下川端町8-16-302)に代表者の応募事項と参加者全員の氏名・年齢を書いて5月19日(消印有効)までに問い合わせ先へ。ホームページでも受け付けます。空きがあれば当日も受け付け可。

**6/2 日** **講座教室** 立花寺緑地リフレッシュ農園 園芸講習「キッチンで野菜づくり 初級編」  
プランターでラディッシュを作ります。種を入れたプランターは持ち帰れます。詳細はホームページで確認するか問い合わせを。開午前10時～正午 所同農園(博多区立花寺二丁目) ☎587-0881 ☎587-0883 定10人(先着) 料1,000円 申電話かファクスで、5月15日午前10時以降に同農園へ。

**6/2 日** **催し** 桜原運動公園野球場 ひばるマルシェ&キッズパルクール大会  
キッチンカーの出店やワークショップなど。パルクール(走る・跳ぶ・登るなどの移動動作で心身を鍛える運動方法)の大会も観覧できます(無料)。開午前10時～午後2時 所同公園野球場(南区桜原五丁目) ☎566-8208 ☎566-8920 入場無料 申不要

**催し** はかた伝統工芸館 ①ちいさなかわいい癒やし展②新作博多織展・新作博多人形展 受賞作品展

①博多人形師の梶原正二氏による「癒やし」をテーマにした地蔵などの作品を展示・販売します。②4月に東京で開催された展覧会の審査会で内閣総理大臣賞を受賞した作品などを展示します。開①5月14日(火)～19日(日)②5月28日(火)～6月9日(日)午前9時30分～午後5時30分(入館は5時まで) 所同館(早良区百道浜三丁目 市博物館2階) ☎409-5450 ☎409-5460 ①入場無料②無料 休月曜日



作品名「もしもしカメさん」

**講座・教室** 老人福祉センター長生園

内容	日時	定員(先着)
①介護予防体操とツボを学ぶ講座	5/30(木)11:00～12:00	30人
②初心者向けスマートシェアサイクル(チャリチャリ)使い方講座	6/26(水)13:00～13:30	15人

①はり・きゅう師から学びます。②スマートフォンアプリを使った自転車貸し出しサービス「チャリチャリ」の利用登録・使用方法や、利用中の事故の補償内容、交通ルールについて説明します。所同園(博多区千代一丁目) ☎641-0903 ☎641-0907 市内に住む原則60歳以上 料無料 申電話かファクス、メール(✉ cho-seien@magokorokai.jp)、来所で、5月15日以降に同園へ。定員を超えた場合のみ通知。

ここに掲載している情報は、市が主催・共催・後援しているものです。

# 情報BOX

## 応募事項

電話以外で申し込む場合は次の応募事項を書いてください。

- 催し名など(コースも)
- 郵便番号・住所
- 氏名(ふりがな)
- 年齢
- 電話番号
- 小中高生は学年

※ご記入いただいた個人情報は適切に管理し、目的外には使用しません。  
※講座・催しなどで、特に記載がないものは誰でも参加(申し込み)可。

開=開催日時 開=開館時間 所=場所 問=問い合わせ ☎=電話(市外局番の記載がない場合は092) ファクス 対=対象 定=定員 料=料金(年齢別に料金設定がある場合は、年齢を確認できるものが必要) 申=申し込み 託=託児 電=メール ホーム=ホームページ 休=休館日

※カレンダーの日付は、イベント開催日(複数日ある場合はその初日)を記載しています。本紙掲載の情報は4月26日時点のものです。催し等が中止になる場合がありますので、事前に各問い合わせ先にご確認ください。

### 5/23 木 **催し** ポートレース福岡 初夏のグリーンスワッグ作り

造花やドライフラワーを使って、スワッグ(壁飾り)を作ります。開午後1時~2時 所ポートレース福岡(中央区那の津一丁目) 問アノンセ ☎771-3166 771-3344 20歳以上の女性 定10人(抽選) 料無料(入場料別) 申ファクスかメール(☎ info@annonce.jp)に応募事項とメールアドレスを書いて、5月19日までに問い合わせ先へ。当選者にのみ通知。

### 5/25 土他 **催し** 福岡タワー 春の階段のぼり大会

地上123mの展望室まで577段の階段を使って上る都市型ハイキング。基礎疾患がある人、妊婦や妊娠の可能性のある人は参加できません。今回は開業35周年限定缶バッジを進呈します。詳細はホームページを確認を。開5月25日(土)、26日(日)午前10時~、午後1時~、3時~ 所福岡タワー(早良区百道浜二丁目) ☎823-0234 822-4656 各回200人(先着) 料無料(入館料別) 申ホームページから5月15日以降に申し込みを。



過去の同イベント

### 5/25 土他 **催し** 西部運動公園 ①ひなたの縁日②エンジョイフェスタ

①モルックやボールすくいができるほか、キッチンカーの出店等もあります。②消防・警察・自衛隊のコラボイベント。はしご車の乗車体験(当日午前9時~9時30分に整理券を配布。抽選20組。4歳~小学生)や、消火器訓練、消防・警察車両との写真撮影ができます。いずれも小学生以下は保護者同伴。詳細はホームページを確認を。開5月①25日(土)、26日(日)午前10時~午後4時②26日(日)午前10時~正午 所同公園(西区飯盛) ☎811-5625 811-0549 入場無料 申不要

### 5/25 土他 **催し** ひろの夕市

東区志賀島の近海で捕れた新鮮な魚介類などを販売。荒天中止。開5月25日~12月14日の第2・4土曜日午後2時から(売り切れ次第終了) 所弘漁港(東区弘) 問市漁業協同組合弘支所 ☎603-6611 603-2755 入場無料 申不要

### 5/26 日 **催し** 博多障がい者フレンドホーム はしごパン

大野城市のパン屋2店を巡ります。開午前9時15分~午後1時30分 所集合・解散は同ホーム(博多区西月隈五丁目) 問同ホーム ☎586-1360 586-1397 市内に住む障がい児・者と介助者(18歳以下は保護者同伴) 定7人(抽選) 料パン購入費など実費 申電話かファクス、メール(☎ hakata-fh03@c-fukushin.or.jp)に応募事項と障がい者手帳の種類を書いて、5月15日~19日に同ホームへ。来所でも受け付けます。

### 5/26 日 **催し** 妊活イベント こうのとりのフォーラム

「保険診療としての不妊治療」「サプリメントの正しい取り入れ方と留意点」などをテーマに産婦人科の医師が話します。不妊相談のコーナーもあり。開午後1時~4時(開場は午後0時30分) 所ザ・カンパニー(中央区天神四丁目 ミーナ天神8階) 問ラ・シゴニュー ☎473-5080 申support@la-cigogne.net 定100人(先着) 料無料 申不要

### 5/26 日 **催し** リメンバー福岡 自死遺族の集い

家族、友人、恋人などを自死(自殺)で亡くした人たちが、寄り添い語り合う集い。詳細はホームページを確認を。開午後1時15分~4時(受け付けは1時から) 所あいれいふ8階(中央区舞鶴二丁目) 問市精神保健福祉センター ☎737-1275 737-8827 料500円 申不要

### 催し 市NP0・ボランティア交流センターあすみん

①NP0の事業や運営、広報、助成金の受け方などの相談に応じます(1組50分)。②ボランティア活動を始める際の心構えやボランティアを受け入れることの意義等について学びます。ボランティア活動を始めたい人には、募集情報を紹介します。いずれもオンラインでの参加可。開6月①3日~24日の月曜日午前10時~午後9時50分②19日(水)午後7時~9時 所同あすみん(中央区今泉一丁目) ☎724-4801 724-4901 ①市内で市民公益活動を行っている、または行う予定のNP0法人、ボランティア団体など②不問 ①なし②20人(先着) ※②のオンラインは定員なし 料無料 申電話かファクス、メール(☎ info@fnvc.jp)に氏名、電話番号またはメールアドレス、団体に所属している人は団体名、参加方法(対面またはオンライン)、①は希望日時と相談内容も書いて同施設へ(②は5月17日以降受け付け)。来所、ホームページでも受け付けます。

### 催し 介護実習普及センター 企画展示「ユニバーサルデザイン」

上からも下からも開けられるダブルファスナーのブラウスや、ひもを結ばずに着用できるガーデニングエプロン=写真=などを紹介します。開開催中~6月30日(日)午前10時~午後6時 所同センター(中央区荒戸三丁目) ☎731-8100 731-5361 料無料 申第3火曜日



## 夜間・休日急患診療

以下の内容は市ホームページ(「福岡市 救急医療・消防」で検索)にも掲載しています。急患診療は、急病患者に対して応急処置を行うものです。後日かかりつけの医療機関などで受診してください。

### ●救急車を呼ぶべきか迷ったときは

☎#7119

県救急医療情報センターが、看護師による相談や現在受診できる最寄りの医療機関の案内等を、年中無休で24時間行います。☎471-0099でも受け付けます。また、現在診療中の医療機関をホームページ(「ふくおか医療情報ネット」で検索)で確認できます。

### ●急患診療センター(早良区百道浜一丁目)

☎847-1099

平日	診療科	診療日時
平日	内科、小児科	午後7時30分~翌朝6時30分
土曜日	小児科	午後5時~翌朝7時30分
土曜日	内科	午後7時~翌朝7時30分
日曜日・祝休日	内科、小児科、外科、産婦人科	午前9時~翌朝7時30分
日曜日・祝休日	眼科、耳鼻咽喉科	午前9時~午後11時30分

※内科・小児科・耳鼻咽喉科は、待ち人数などの診療状況をホームページ(「福岡市急患診療センター 待ち時間」で検索)で確認できます。

### ●歯科急患診療所(中央区大名一丁目)

日曜・祝休日の急患診療を歯科急患診療所(県歯科医師会館内☎752-0648)で午前9時~午後4時30分に行います。

### ●小児救急医療電話相談 ☎#8000

子どもの急な病気やけがなどについて、午後7時(土曜日=正午、日曜・祝休日=午前7時)~翌朝7時に電話相談を行っています。☎731-4119でも受け付けます。

### ●急患診療所(各区保健福祉センター)

区	電話	診療科	診療日時
東	651-3835	内科・小児科	日曜・祝休日の午前9時~午後4時30分
南	541-3299		
博多	441-0020	内科	
城南	831-7979		
西	882-3145		

※受診の際は、同伴者も含めマスクの着用にご協力を。  
※乳幼児は、検査機器などが比較的充実した急患診療センターでの受診をお願いします。

### ●外科当番医(5月後半の日曜日)

診療時間は病院ごとに異なるため、電話等で確認を。

5月19日(日)

福岡山田病院(東区箱崎三丁目9-26)	☎641-1100
福岡輝栄会病院(東区千早四丁目14-40)	☎681-3115
溝口外科整形外科病院(中央区天神四丁目6-25)	☎721-5252
福岡川病院(南区向新町二丁目17-17)	☎565-3531
福岡記念病院(早良区西新二丁目1-35)	☎821-4731
白十字病院(西区石丸四丁目3-1)	☎891-2511

5月26日(日)

八木病院(東区馬出二丁目21-25)	☎651-0022
原三信病院(博多区大博町1-8)	☎291-3434
福岡みつき病院(城南区別府一丁目2-1)	☎831-6911
吉村病院(早良区西新三丁目11-27)	☎841-0835
昭和病院(西区北原二丁目2-6)	☎807-8811
南川整形外科病院(西区姪の浜四丁目14-17)	☎891-1234

※外科当番医は変更になる場合があります。  
※夜間・休日急患診療は、曜日・時間帯によって、加算(休日・時間外・深夜)があります。さらに外科当番医は、紹介状がない場合に必要選定療養費や、保険が利かない費用がかかる場合があるため、各医療機関に問い合わせを。



# ひがし



ホームページ



フェイスブック



エックス

区役所代表電話 ☎ 631-2131

東区データ

人口 333,468人(+79)  
男161,811人 / 女171,657人  
世帯数 167,322世帯(+551)  
令和6年4月1日現在推計(前月比)

🕒 = 日時、期間 📍 = 場所 👤 = 対象 👤 = 定員 💰 = 料金、費用 📄 = 申し込み 🗨️ = 問い合わせ 📠 = ファクス 📧 = メール 🏠 = ホームページ 📞 = 託児 📎 = 持参 🕒 = 受付時間

## 身近な地域コミュニティ 東区の地域情報を紹介します

区内には、約500の自治会や町内会があり、各地域でさまざまな行事やイベントを行っています。気軽に参加して、地域とのつながりを深めてみませんか。

### 自治会・町内会

自治会・町内会は、自分たちの住む地域を住みよい町にするために、地域住民によって自主的に結成された団体です。

防犯パトロールや防災活動、住民の交流を深めるお祭りなど、地域住民の協力でさまざまな取り組みが行われています。

また、集められた会費は、防犯灯の設置・管理や清掃活動など、住みやすいまちづくりに活用されています。

### 地域とのつながりを子どもたちにも

自治会・町内会、PT



子ども防災キャンプ

Aなどの団体が協力して、登下校時の安全を守るパトロールやキャンプ・クリスマス会など、子どもたちが参加できるイベントを行っている校区もあります。

### 高齢者が安心して暮らせるまちへ

高齢者が気軽に集えるサロンの開催や敬老の日のイベント、災害時の支援や見守りなども行われ

ています。

### 地域の活動情報は「ふくコミ」から

市は、市民が気軽に地域活動の情報を入手できるように、地域コミュニティサイトを「ふくコミ」を運営しています。

住所を入力すると、自分の住む地域の自治会・町内会が分かります。校区データ集から公園や医療・福祉施設、防災マップなどの情報も知ることができます。



詳しくは、区ホームページ「東区ふくコミ」(検索)で検索してください。

スマートフォンはこちら

スマートフォンはこちら



スマートフォンはこちら

スマートフォンはこちら

スマートフォンはこちら

645-1042

## 民生委員・児童委員を知っていますか？

民生委員・児童委員は、地域から推薦され、厚生労働大臣の委嘱を受けたボランティアで、区内で約450人が活動しています。

### 《主な活動内容》

▷1人暮らしの高齢者や障がいのある人への声掛け、見守り

▷福祉、子育てなど日常生活の心配事に関する相談

▷必要なサービスが受けられるように、行政機関や関係団体への情報提供

このほか、地域独自の取り組みも行っています=上写真。福祉や子育てに関することなど、困ったことがあれば気軽にご相談ください。※民生委員・児童委員には守秘義務があり、プライバシーは必ず守られます。

☎区地域保健福祉課 ☎645-1086 📠631-2295



高齢者宅を訪問する民生委員

## 箱崎宮前交番ができました

4月8日(月)に東警察署小松町交番が、「箱崎宮前交番」=右写真=として東浜1-4-26に移転しました。

☎東警察署 ☎643-0110



箱崎宮前交差点南西側

## 区役所へ行かずに証明書取得

### ●オンライン申請

署名用電子証明書の暗証番号を登録している人は、スマートフォンなどを使って、住民票の写しや、税務証明などの証明書の交付申請ができます。受け取りは郵送です。申請者は、本人および同一世帯の人に限りです。手数料はクレジットカードでの決済となります(普通郵便料は令和7年3月31日まで無料)。詳しくは、市ホームページ(「福岡市 ネットでできる手続き」で検索)をご確認ください。

### ●コンビニ交付

利用者証明用電子証明書設定(数字4桁)のマイナンバーカードがあれば、コンビニのマルチコピー機で、証明書を取得できます。詳しくは、市ホームページ(「福岡市 コンビニ交付サービス」で検索)で確認を。

☎区市民課 ☎645-1016 📠632-0360

## おやこカフェ

なみきスクエア(千早四丁目)で、親子で楽しい時間を過ごしてもらおうと「おやこカフェ」を開催します。親子で楽しめるカフェ



やワークショップを実施します。開催日など詳しくは、ホームページ(「なみきスクエア公式」で検索)で確認を。☎区内に住む0~3歳の子どもとその保護者📎無料📄不要

☎なみきスクエアクラブ事務局 ☎090-7458-3470 📧namikisquareclub@gmail.com

## カンピロバクター食中毒に注意

レアの焼き鳥など、加熱が不十分な鶏肉料理によるカンピロバクター食中毒が多発しています。外食の時は、鶏刺し・鶏たきなどは避け、よく加熱された料理を選びましょう。



☎区衛生課 ☎645-1111 📠645-1114

## 夜のピラティス

🕒7月5日(金)~8月23日(金)の間に全8回、午後7時30分~9時📍東体育館👤18歳以上📄抽選30人📎6,000円📄5月15日(水)~31日(金)(必着)に、往復はがき(香住ヶ丘1-12-2)に教室名、氏名(ふりがな)、住所、年齢、電話番号を書いて問い合わせ先へ ☎672-0301 📠672-0302

## 発達が気になる子と親の交流サロン「チューリップくらぶ」

「言葉の成長がゆっくり」など、子どものことで心配事はありませんか。チューリップくらぶでは、同じ思いを経験している保護者同士の交流や情報交換などを行っています。詳しくは区ホームページ(「東区 チューリップくらぶ」で検索)で確認を。



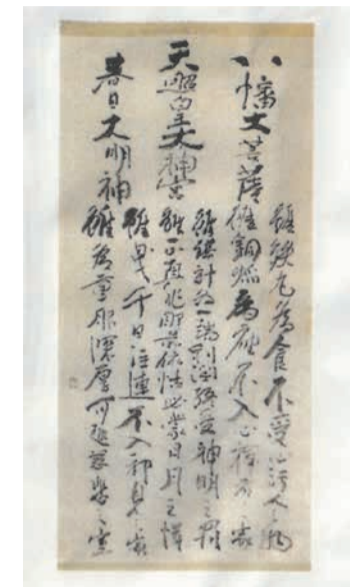
🕒毎月第2・第4木曜日、午前10時30分~午後0時30分📍東障がい者フレンドホーム(松島三丁目)📎無料📄不要

☎区地域保健福祉課 ☎645-1088 📠631-2295



志賀海神社

志賀海神社は、神代より「海神の総本社」「龍の都」とたたえられ、玄海灘に臨む海上交通の要衝である博多湾の総鎮守として信仰されてきました。志賀海神社には、かつての神仏習合時代には神宮寺としての金剛山吉祥寺があり、禅宗にもゆかりがあります。



仙厓和尚の書  
志賀海神社所蔵（非公開）

寺内にあった文殊菩薩を安置した文殊堂に参りする文殊信仰も盛んで、航海神としても人々の信仰を集めました。金剛山吉祥寺は明治元年の神仏分離により廃寺となり、今はその姿を留めておらず跡地を残すのみとなっています。令和6年の干支は辰年です。「龍の都」を訪ね、仙厓和尚の世界に浸って書やユーモアあふれる親みませんか。

## 歴史

歩・歩・歩  
さんぽ

ボランティアのすすめスポット  
志賀海神社と仙厓和尚

「歩・歩・歩・会」  
加藤 徳生

## 高齢者囲碁・将棋大会参加者募集

期 6月26日(水)午前10時～  
所 東市民センター2階会議室（なみきスクエア）  
関 60歳以上  
申 申込書は東香園（香住ヶ丘一丁目）、老人いこいの家、公民館で配布。  
※6月10日(月)必着。申し込み方法など詳しい情報は、申込書をご確認ください。  
問 区ねんりんクラブ連合会事務局 ☎645-1074 画 631-2191



## 「東第3いきいきセンターふくおか」が移転します

5月18日(土)に「東第3いきいきセンターふくおか」が下記住所に移転します。  
所 香椎駅前1-14-13 アンルミネ香椎1階  
問 東第3いきいきセンターふくおか ☎673-3088 画 673-3097

## 空調機器取り換え費用の助成

福岡空港周辺の航空機騒音指定区域内で防音工事により設置した空調機器(10年以上経過し故障しているもの)の取り換え工事に一定額を助成します。  
※購入後の申請は対象外です。申 12月2日(月)必着。申込書は、市空港対策課(市役所10階)、区市民相談室、各共同利用会館で配布。  
問 空港周辺整備機構(〒812-0013博多区博多駅東二丁目17-5 アークビル9階) ☎472-4594 画 472-4597

## 保健 だより

### 【問い合わせ・申し込み先】

① 集団健診・よかドック総合窓口 ☎0120-985-902 画 0120-931-869  
受 平日9:00～17:00  
② 健康・感染症対策係 ☎645-1078  
③ 母子保健係 ☎645-1077  
④ 精神保健福祉係 ☎645-1079  
⑤ 企画管理係 ☎645-1076 画 651-3844 (②～⑤共通)  
※場所の記載がないものは、区保健福祉センター(箱崎二丁目54-27)で実施。  
※料金の記載がないものは無料。  
★印の日に無料託児健診(事前予約制)を実施。

### 健(検)診等

内容	実施日		受付時間	予約	対象・料金・その他 (令和7年3月31日までに対象年齢になる人は誕生日前でも受診できます)	申 問
	6月	7月				
なみきスクエア健診	26(水)	25(木)	9:00～11:30		下記のとおり。がん検診と同じ内容をなみきスクエア(千早四丁目)で実施。(骨粗しょう症検査は無し。)	申し込みは①、問い合わせは②
よかドック(特定健診)					関 40～74歳の市国民健康保険被保険者 画 500円 画 健康保険証、よかドック受診券	
骨粗しょう症検査					関 40歳以上 画 500円	
がん検診 胃がん、子宮頸(けい)がん、乳がん、大腸がん、胃がんリスク検査	6(木) 20(木)	3(水)★ 17(水)	8:30～10:30	要	【胃がん】関 40歳以上(70歳以上は委託の医療機関等で実施) 画 600円 ※バリウムによる胃透視 【子宮頸がん】2年度に1回受診可 関 20歳以上 画 400円 【乳がん】2年度に1回受診可 関 40歳以上 画 40歳代1,300円、50歳以上1,000円 【大腸がん】関 40歳以上 画 500円 【胃がんリスク検査】関 35歳・40歳 画 1,000円	
肺がん					関 40～64歳 画 500円	
結核・肺がん					関 65歳以上 ※喫煙者など一定の条件に該当する50歳以上で喀痰(かたん)細胞診検査希望者は別途700円必要	

※健(検)診等は70歳以上と市県民税非課税世帯の人などは料金が免除されます(証明書が必要)。

※健(検)診等の予約は、実施日から土・日曜・祝休日を除く10日前までに集団健診・よかドック総合窓口(①)、または「けんしんナビ」で受け付け。

### 検査・相談等

内容	実施日		受付時間	予約	対象者・料金等	申 問
	5月	6月				
エイズ・クラミジア・梅毒検査	27(月)	10(月)、24(月)	9:30～11:00		匿名検査可。検査結果は、後日、本人に直接説明	⑤
B型・C型肝炎ウイルス検査	—	10(月)		関 20歳以上で過去に受検歴がない人。検査結果は、後日、本人に直接説明		
個別栄養相談	20(月)、24(金) 27(月)	3(月)、7(金) 19(水)、26(水)	13:00～13:50 14:00～14:50		栄養士による相談。1人50分程度	②
離乳食教室 所 なみきスクエア	21(火)	10(月)	11:00～12:00 14:00～15:00		関 生後4カ月～8カ月頃の乳児の保護者 関 生後9カ月～18カ月頃の乳幼児の保護者	
マタニティ スクール	[1]	—	3(月)	10:00～10:30	関 区内に住む妊婦とその家族 申 前月の25日までに区ホームページまたは電話で申込 [1] 妊娠中の生活、ママと赤ちゃんの栄養 [2] 産後の生活と赤ちゃんのお世話	③
	[2]	20(月)	24(月)	画 10:30～12:00		
心の健康相談	—	11(火)	10:00～12:00		精神科医による相談。1人30分程度	④
	28(火)	25(火)	13:30～15:30			

### 校区献血

場所	実施日	受付時間	申 問
筥松会館	5/24(金)	9:30～12:30 13:30～15:30	⑤
和白東公民館	6/26(水)	9:30～11:30	
松島公民館	6/26(水)	13:30～15:30	

個別栄養相談  
詳細はこちら→



### けんしんナビ

健(検)診等の日程の確認や予約は市ホームページ(「けんしんナビ」で検索)で。



スマホは  
こちらから





博多区役所
〒812-8512
博多区博多駅前二丁目8-1
代表電話
☎441-2131

博多区HP
区政情報や
手続き案内

博多の魅力HP
歴史や
観光情報

校区・地区HP
区内各校区・
地区の情報

区の人口 259,657人 (前月比416人増) (男 124,986人 女 134,671人) 世帯数 164,301世帯 (前月比868世帯増) (令和6年4月1日現在推計)

☎ = 日時、開催日、期間 ☎ = 場所 ☎ = 問い合わせ ☎ = 電話 ☎ = ファクス ☎ = 対象 ☎ = 定員 ☎ = 料金、費用 ☎ = 託児 ☎ = 申し込み ☎ = 持参 ☎ = メール ☎ = ホームページ



三筑校区民生委員児童委員協議会の皆さん

民生委員・児童委員は厚生労働省の委嘱を受けたボランティアです。担当区域の住民から相談を受け、福祉サービスを紹介したり、関係機関へ連絡したりして、地域福祉を支えています。

三筑校区民生委員児童委員協議会会長の渡邊金市さんは民生委員になったきっかけについて「長年この地域で暮らしてきたので、恩返しになればという気持ちで始めました」と話します。「民生委員の活動はあまり目立たないかもしれませんが、

地域でいちばん身近な相談相手

あなたの「困った」を福祉につながるボランティア
民生委員・児童委員
「高齢で一人暮らしなので心細い」「相談相手がいなくて子育てが不安」など、日々の生活の中で困っていることはありませんか。そんなとき相談できるのが「民生委員・児童委員」です。

同校区主任児童委員の真鍋育子さんは「学校行事を通して子どもたちと自然と顔見知りになるので、普段道で会っても進

三筑校区では、小学校と連携した取り組みが盛んです。「丸付け隊」として算数の授業の丸付けをしたり、アイマスクを付けて目が見えない体験をする「ブライインドウォーク」の補助も写真IIをしたりさまざまな場面で活躍しています。

民生委員は児童委員も兼ねていて、赤ちゃんのいる家庭を訪問する「子育て安心サポート事業(希望者のみ)などの子育て支援を行っています。

子育てをみんなで支えるために

たないかもしれません。が、住みやすい地域になるよう地道に活動しています。困ったときはぜひ思い出してください」



アイマスク体験をする児童をそばで見守ります

民生委員・児童委員には守秘義務があり、秘密は必ず守られます。心配事があったら一人で抱え込まず、安心してご相談ください。

地域の関係者と協力しながら住民の一人として活動する民生委員・児童委員は、地域と福祉をつなぐ架け橋として大切な役割を担っています。

民生委員・児童委員に必ず守られます。心配事があったら一人で抱え込まず、安心してご相談ください。

問い合わせ先
区地域保健福祉課
☎419・1098
☎402・1169

軽自動車税の納期限は5月31日(金)です

期限内の納付をお願いします。

▷納税に関するお問い合わせ=区納税課 ☎419-1023 ☎476-5188▷課税内容に関するお問い合わせ=財政局資産課 ☎292-1604 ☎292-4187



子育てホットひろば はかたん

落ち着きがない、こだわりが強い、発語がゆっくりなど、発達が気になる子どもが安心して遊べる場所です。保育士による親子遊びや、臨床心理士による講話なども行います。



6月19日(水)午前10時~11時30分 所 区役所5階 団指室 区地域保健福祉課 ☎419-1100 ☎402-1169 区内に在住または勤務する保護者と就学前の子(保護者だけの参加も可) 定 先着10組 料 無料 申 5月15日(水)午前9時30分から6月6日(木)までに下記コードにて受け付け。詳細は区ホームページ(「博多区はかたん」で検索)でご確認を。

年に1度はよかドックで健康チェック

「よかドック」は市国民健康保険に加入している40~74歳の人を対象にした、生活習慣病予防のための健診です。



集団健診・よかドック総合窓口 (☎0120-985-902 ☎0120-931-869) では受診できる医療機関を案内します(予約は直接医療機関へ)。詳細はホームページ(「けんしんナビ」で検索)でご確認ください。

区保険年金課 ☎419-1117 ☎441-0075

特定計量器(はかりなど)定期検査

商店や事業所(農業・漁業を含む)で取引や証明に使用する特定計量器(はかり・重り)は、2年に1回の定期検査が義務付けられています。

開所 下表の通り。いずれも午前10時30分~午後3時 ※大型特定計量器(能力1ト以上)は出張検査も可 ☎500~1,800円程度 福岡県計量協会 ☎791-2331 ☎f\_city\_keiryou@aqu.aqua.ocn.ne.jp

Table with 2 columns: 検査日, 場所. Rows include dates from 5/15 to 6/3 and locations like 千代小学校, 東住吉小学校, etc.

自転車はルールを守り駐輪場へ

路上などに放置されている自転車は、条例に基づき撤去されます。

特に「自転車放置禁止区域」内の放置自転車は即日撤去の対象です。自転車放置禁止区域は区内に10カ所あり、標識=写真=や路面シートが設置されています。



自転車を止めるときは、ルールを守って駐輪場を利用しましょう。区内の市営駐輪場は区ホームページ(「博多区 駐輪場」で検索)でご確認ください。



- 博多駅周辺は自転車放置禁止区域です
自転車放置禁止区域に指定されている博多駅周辺には、次の3カ所の市営駐輪場があり、3時間まで無料で利用できます。
▷博多駅築口駐輪場 (☎・☎431-9007)
▷明治公園駐輪場 (☎・☎474-2594)
▷博多口地下駐輪場 (☎・☎483-8490)
区管理調整課 ☎419-1071 ☎441-5603

学ぼう!博多区人権講座(前期)

日々変化する人権課題について、新しい知識を学びませんか。

申し込みは不要です。※手話通訳あり。開催日、テーマ、講師は次の通りです。

- 6月5日(水)「災害と人権~インクルーシブ避難所とは何か~」
九州女子短期大学講師 加藤 陽一さん
6月26日(水)「性的同意ってなに?」
公益社団法人福岡犯罪被害者支援センター 理事長 浦 尚子さん
開所 両日とも午前10時~11時30分 所 博多市民センター(山王一丁目) ☎472-5991 ☎472-5952 定 両日とも先着100人 料 無料

公民館でマイナンバーカード申請

区内の公民館でマイナンバーカードの申請を受け付けます。また、カードを持っている人を対象に、健康保険証の利用申し込みなどのサポートも行います。詳細は市ホームページ(「福岡市マイナンバーカード申請出張サポート」で検索)でご確認ください。



マイナちゃん

☎市マイナンバーカード申請出張サポートコールセンター ☎600-2402 ☎06-7664-9531(午前9時~午後6時) 区内に住む人

空港周辺にお住まいの皆さんへ

福岡空港周辺の航空機騒音指定区域内で、防音工事により設置された空調機器(10年以上経過し故障している物)の取り換えに一定額を助成します。購入前に申請してください(購入後は対象外)。

申込書は、市空港対策課(市役所10階)、区市民相談室、各共同利用会館で配布しています。

☎空港周辺整備機構(博多駅東二丁目17-5 アークビル9階) ☎472-4594 ☎472-4597 12月2日(必着)までに同機構へ郵送するか持参してください。

博多市民センター 第1回 楽しく学ぶ健康講座

済生会福岡総合病院の耳鼻咽喉科頭頸部(とうけいぶ)外科医師と摂食嚥下(えんげ)障害看護認定看護師が「嗅覚障害、嚥下について」をテーマに講演します。



期 6月27日(木)午後2時~3時30分 所 博多市民センター(山王一丁目) ☎472-5991 ☎472-5952 先着50人 申 5月15日(水)以降に同センター窓口または電話で受け付け。

保健 だより

【問い合わせ・申込先】 ①集団健診・よかドック総合窓口 ☎0120-985-902 ☎0120-931-869

②健康課健康・感染症対策係 ☎419-1091 ☎441-0057(☎は②~④、⑥共通)

③健康課母子保健係 ☎419-1095 ④健康課精神保健福祉係 ☎419-1092

⑤地域保健福祉課 ☎419-1100 ☎402-1169 ⑥健康課企画管理係 ☎419-1089

※料金の記載がないものは無料。各健(検)診は受診料の減免制度あり(満70歳以上や、市県民税非課税世帯の人など)。

※場所の記載がないものは博多区役所5階で実施(博多駅前二丁目8-1)



健(検)診等

健(検)診予約は、各健(検)診日の10日前(土・日曜・祝日を除く)まで。


※予約受付日時は平日午前9時~午後5時

★6/12(水)は託児付き健(検)診です。託児の対象は生後6カ月~未就学児 健(検)診を予約後、

②健康課健康・感染症対策係へ電話するか、右コードで申し込みを。



6/12(水)の託児申し込みはこちらから

申	約	内容	実施日		受付時間	対象・料金・その他 (令和7年3月31日までに対象年齢になる人は誕生日前でも受診可)	
			6月	7月			
申	約	よかドック(特定健診)			8:30~10:30  けんしんナビはこちらから	☎40~74歳の市国民健康保険に加入している人 ☎500円(令和6年度中に40歳・50歳になる人、満70~74歳の人は無料) ☎国民健康保険証、受診券	
		がん検診	胃がん(胃透視)				☎40~69歳 ☎600円 ※満70歳以上の人は医療機関で受診してください。
			大腸がん				☎40歳以上 ☎500円
			乳がん				☎40歳以上(2年度に1回) ☎40歳代1,300円、50歳以上1,000円
			子宮頸(けい)がん	5(水) 12(水)★		5(金) 22(月)	☎20歳以上(2年度に1回) ☎400円
			肺がん				☎40~64歳 ☎500円 ☎65歳以上 ※50歳以上で肺がんのハイリスク者は喀痰(かたん)細胞診検査(☎700円)あり。
			結核・肺がん				☎令和6年度中に35歳または40歳になる人 ☎1,000円
		胃がんリスク検査(血液検査)				☎40歳以上 ※妊娠中の人、骨粗しょう症で現在治療中または経過観察中の人を除く。☎500円	
骨粗しょう症検査							

検査・相談等

申	約	内容	実施日		受=受付時間 実=実施時間	対象・料金・その他
			5月	6月		
申	約	エイズ・クラミジア・梅毒抗体検査	22(水)	12(水)	受16:00~17:00	匿名で検査可。検査結果はおおむね2週間後に本人に直接説明。☎各回20人
			23(木)	13(木)	受9:30~11:00	
申	約	B型・C型肝炎ウイルス検査	—	13(木)	受9:30~11:00	検査結果はおおむね2週間後に本人に直接説明。☎市内に住む20歳以上で過去に検査を受けたことがない人 ☎本人確認書類
申	約	栄養相談	20(月)	10(月) 20(木)	実10:30~11:20	管理栄養士による食事のバランス、離乳食などの個別相談。☎博多区役所6階
			27(月)	5(水) 12(水)	実13:30~14:20 14:30~15:20	
申	約	離乳食教室	17(金)	28(金)	実13:30~14:20 14:40~15:30	離乳食開始の目安、初期の進め方についての相談。☎生後4~7カ月頃の乳児の保護者 ☎各回20組
申	約	博多区マタニティスクール	20(月)	10(月)	受13:00~13:30 実13:30~15:30	☎区内に住む妊婦とその家族 ☎15組程度 ☎母子健康手帳、筆記用具、水分補給できるもの、不織布のマスクなど
申	約	心の健康相談	—	18(水)	実13:30~15:30	精神科医による相談。☎実施日の3営業日前まで ☎博多区役所6階

母子巡回健康相談

☎妊産婦、乳幼児とその保護者 ☎母子健康手帳、バスタオルなど。

申	約	場所	実施日	受付時間
申	約	東住吉公民館	5/20(月)	13:30~14:00
		那珂公民館	5/21(火)	
		那珂南会館	5/22(水)	
		東吉塚公民館	5/23(木)	
		吉塚会館	5/24(金)	
		千代公民館	5/30(木)	
		東光会館	6/4(火)	
		席田公民館	6/5(水)	
		東月隈会館	6/6(木)	
		住吉公民館	6/7(金)	
申	約	弥生公民館	6/7(金)	13:30~14:00
		美野島公民館	6/10(月)	

校区献血

申	約	場所	実施日	実施時間
申	約	献血ルームキャナルシティ	5/23(木)	10:00~13:00 14:00~16:00
		福岡県中小企業振興センター	5/30(木)	



# 中央区

〒810-8622 中央区大名二丁目5-31  
区役所代表電話 ☎714-2131



舞鶴公園の花菖蒲園(昨年)



フェイスブック



インスタグラム



エックス

人口 212,537人(+371) 男95,852人 / 女116,685人  
世帯数 135,099世帯(+752) 令和6年4月1日現在推計(前月比)

開 = 日時、期間 所 = 場所 対 = 対象 定 = 定員 料 = 料金、費用 申 = 申し込み 問 = 問い合わせ ☎ = 電話 F = ファクス ✉ = メール 託 = 託児 持 = 持参 受 = 受付時間 休 = 休館日 開 = 開館時間

## 中央区人権文化セミナー

日頃の暮らしの中にある人権問題について考えてみませんか。

①「LGBTQの基礎知識とトランスジェンダー(性同一性障害)当事者の困難について」  
講師：一般社団法人gid.jp(ジィアイディドットジェイピー) 日本性同一性障害と共に生きる人々の会 黒部 美咲氏

②「家族のケアをする子どもたち ヤングケアラー」  
講師：NPO法人SOS子どもの村JAPAN 宮崎 久美子氏 横野 陽子氏

期①6月19日(水)②6月26日(水)各回午後2時～4時 所 中央市民センター2階視聴覚室(赤坂二丁目) ※公共交通機関をご利用ください ☎714-5521 F714-5502 各回先着50人 料 無料 申 5月15日(水)午前9時から電話またはファクスにイベント名、参加者全員の氏名(ふりがな)、電話番号、参加希望日(複数可)を書いて問い合わせ先へ。来館でも可。

## スズメバチに注意しましょう

スズメバチの活動時期は5月～11月です。巣を早期に発見し、速やかに駆除することが大切です。初期の巣は、花びんを逆さまにしたような形で、女王バチが一匹で活動しています。気温が上がる7月～10月になると、巣の拡大とともに働きバチが増えます。

▷蜂が飛来しても慌てず、刺激しないようにその場を離れてください。

▷敷地内に巣を見つけたら、専門業者(有料)に依頼して、早めに駆除してください。

※市では、民有地内にある蜂の巣等の駆除は行っていません。



初期の巣



大きくなった巣

区生活環境課 ☎718-1092 F718-1079

## 地域を見守るボランティア 民生委員・児童委員を知っていますか

5月12日～18日は、民生委員・児童委員活動の強化週間です。地域住民の身近な相談役である民生委員・児童委員の活動を紹介します。

### ●民生委員・児童委員

民生委員・児童委員は、厚生労働大臣から委嘱を受けたボランティアです。地域住民の一員でありながら、社会福祉の増進に理解と熱意を持ち、地域福祉を支える身近な相談役として活動しています。

区内には現在254人の民生委員・児童委員が在籍し、うち20人は児童福祉に関する事項を主に担当する主任児童委員として活躍しています。

また、福祉サービスや子育て支援などの情報を住民にお知らせし、必要に応じて行政や専門機関へつなぎます。

### 地域をつなぐお弁当

春吉校区では、公民館で月に4回程度、校区内の飲食店が中心となり、民生委員・児童委員の協力の下、地域の子どもたちにお弁当を配布しています。配布の際に「今日

は寒かったね」「今日は1人で来たの？」などの声掛けを行い、困っていることはないか気にかけていることがないか気にかけています。

同校区民生委員児童委員協議会の尾崎かをる会長(73)は「子どもたちに手作りの食事を食べさせたい、という地域の声

がきっかけでお弁当の配布が始まりました。子どもたちの交流の、良い機会となっています。民生委員を知ってもらい、気軽に声を掛け合える関係をつくっていききたいです」と話しました。

高宮校区で、3月20日に防災総合訓練が行われました。民生委員・児童委員は、避難行動要支援者名簿を基に、災害時の避難に手助けが必要な人を訪問しました。

訓練に参加した同校区民生委員児童委員協議会の今崎邦香会長(73)は「訓練は地域の皆さんと顔が見える関係を築く良い機会です。日頃の見守りを通して声を掛け合え、災害に備えたいです。」

民生委員・児童委員には守秘義務があります。相談内容が他人に伝わることはありません。本人からの相談のほか、家族や周囲の人からの相談にも応じています。気軽に相談ください。

区地域保健福祉課 ☎718・1109 F734・1690



「ありがとうございます」と、元気な声の子どもたち

### 地域でつくる助け合いの輪

平成17年に発生した福岡県西方沖地震の際には、民生委員の訪問に安心した、という声をもらいました」と話しました。



安否確認者数を報告

区内の見どころを毎月15日号で紹介します。

### 第1回 潮見櫓

舞鶴公園三の丸広場の北西隅Ⅱ左地Ⅱで復元工事が行われている、潮見櫓について紹介します。

福岡城は、慶長6(1601)年から7年の歳月をかけて、黒田官兵衛・長政によって築城されました。城内には47の櫓があったといわれています。潮見櫓は城の最も北西の隅に建てられた櫓で、玄界灘や博多湾を見渡すことができ、海上の

監視を行っていました。明治40(1907)年、潮見櫓が博多区千代の崇福寺に払い下げられた際に、誤って「月見櫓」と伝えられ、その後は仏殿として使用されました。平成3(1991)年に調査したところ、屋根裏から工事の由緒を書いた木の札「棟札」が発見され、この仏殿が本物の潮見櫓だったことが分かりました。



潮見櫓完成イメージ

市は福岡城の歴史的建造物(門・櫓等)の復元整備を目的とした寄附金を募集しています。詳細は市ホームページ(福岡みんなの城基金)で検索)をご覧ください。 区市史跡整備活用課 ☎711・4784 F733・5537

潮見櫓の完成は、令和7年春の予定です。

## 代理人の証明請求には委任状を

市税に関する証明を代理人が請求する場合は、家族であっても委任状が必要です。委任者および代理人の本人確認書類(マイナンバーカードや運転免許証など)も併せてお持ちください。 区納税課 ☎718-1049 F714-4231

### 国民年金 学生納付特例制度

大学・専門学校などの学生は、在学中の国民年金保険料の納付が猶予される「学生納付特例制度」を利用できます。※所得等の要件あり。更新手続きは毎年度必要です。

申請書は、日本年金機構のホームページ(「国民年金保険料 学生納付特例」で検索)でダウンロードできます。郵送手続きの際は、学生証の写しを同封してください。

住民登録地の区役所でも申請可能です。  
区保険年金課 ☎718-1126 ☎725-2117

### 国民健康保険 簡易申告書の提出

国民健康保険の加入世帯で、前年中の所得が把握できない人がいる世帯に、簡易申告書を送付します。必要事項を記入の上、5月27日(月)までに区保険年金課へ提出してください。提出が遅れると、保険料の変更が遅れる場合があります。区保険年金課 ☎718-1124 ☎725-2117

### 双子ファミリー子育て交流会

双子のママパパ同士で交流しませんか。  
期 6月12日(水)午前10時30分～正午 所 中央児童会館あいくる7階集会室(今泉一丁目)  
区 区内に住む概ね1歳6カ月未満の多胎児とその保護者 定 10組程度 料 無料 申 5月15日(水)～6月5日(水)までに右コードから申し込みを。  
※専用の駐車場はございません。  
区地域保健福祉課 ☎718-1111 ☎734-1690

### 人生100年時代に備える講座 全5回

自分らしく、より良く生きるための準備を始めましょう。終活、認知症、高齢者の住まい、集合住宅や1人暮らしでの備えなど、毎回テーマを変え、全5回の講座でお伝えします。

【第1回】弁護士と考える「終活」  
講師：翼・篠木法律事務所 篠木 潔弁護士  
期 6月18日(火)午後2時～3時30分 所 あいれふ7階第2研修室(舞鶴二丁目) 区 区内に住むか通勤している人 定 先着30人 料 無料 申 5月15日(水)～6月11日(火)までに電話かファクスまたは右コードより申し込んでください。  
区地域保健福祉課 ☎718-1110 ☎734-1690



### 太極拳

太極拳初心者でも参加できます。基礎から学びながら楽しく体を動かします。  
期 6月21日～8月9日の毎週金曜日、全8回、午後1時15分～2時45分 所 中央体育館 定 抽選で20人 区 65歳以上 料 4,800円 申 運動ができる服装(トレーニングウェア)、タオル、飲み物、室内用シューズ  
区中央体育館 ☎741-0301 ☎741-0617 申 5月15日(水)～31日(金)までにホームページ(「福岡市立中央体育館」で検索)またははがき(〒810-0042 赤坂二丁目5-5)かファクスに教室名、住所、氏名(ふりがな)、年齢、電話番号を書いて同体育館へ。

### 公民館でマイナンバーカードの申請ができます

区内の公民館で、マイナンバーカードの申請受け付けや申請用写真撮影(無料)を行います。公民館で申請すると、後日自宅にカードが届くので便利です(要予約)。詳細は、市ホームページ(「マイナンバーカード申請出張サポート」で検索)を確認を。

また、すでにカードを持っている人には、健康保険証の利用申し込みや公金受取口座登録のサポートを実施します。気軽にご相談ください(予約不要)。区 区内に住む人(お住いの校区以外への申し込みも可能) 料 無料 申 区市マイナンバーカード申請出張サポートコールセンター(毎日午前9時～午後6時) ☎600-2402 ☎06-7664-9531

### 市民相談室をご利用ください

区役所1階の市民相談室では、市民相談員や専門家が市政や日常生活の困り事などの相談に応じます。

- ① 市政相談(予約不要) 市政に関する問い合わせや相談・意見などを受け、必要に応じて専門相談窓口を案内します。期 平日午前9時～午後5時
- ② 法律相談(要予約) 相続や金銭問題、離婚など、日常生活の法律に関する相談に弁護士が面談で応じます。期 毎週金曜日、午後1時～4時(1人25分) 定 先着6人 申 希望日の1週間前の金曜日以降に電話か来所で予約を。※利用は年に1回。 区市民相談室 ☎718-1014 ☎714-2141

### 【問い合わせ・申し込み先】

## 保健 だより

- ① 集団健診・よかドック総合窓口 ☎0120-985-902 ② 健康・感染症対策係 ☎761-7340 ③ 母子保健係 ☎761-7338 ④ 精神保健福祉係 ☎761-7339 ⑤ エイズダイヤル ☎712-8391 ☎0120-931-869、②～⑤共通734-1690
- ※市県民税非課税世帯や満70歳以上の人は、健(検)診の料金が免除(証明書必要)。※料金の記載のないものは無料。  
※場所の記載のないものは中央区保健福祉センター(中央保健所・舞鶴二丁目あいれふ内)で実施。

内容	実施日		受=受付時間 実=実施時間	予約	対象・料金・その他	区	
	5月	6月					
健(検)診	よかドック(特定健診)		受8:30～10:30 予約は健(検)診日の土・日曜・祝休日を除く10日前まで。予約受付時間は平日9:00～17:00	要	区 40～74歳の市国民健康保険被保険者 料 500円 申 保険証、よかドック受診券	①	
	胃がん(胃透視)				区 40歳以上 料 600円		
	乳がん				区 40歳以上 料 40歳代1,300円、50歳以上1,000円 ※受診は2年度に1回		
	子宮頸(けい)がん	※29(水)	11(火)		区 20歳以上 料 400円 ※受診は2年度に1回		
	大腸がん		26(水)		区 40歳以上 料 500円		
	肺がん・結核検診				区 料 40～64歳500円、65歳以上無料 ※喫煙者など一定の条件に該当する50歳以上で喀痰(かたん)細胞診検査を希望する人は別途700円		
骨粗しょう症検査			※5/29は託児あり。	要	区 40歳以上 料 500円		
検査・相談	B・C型肝炎ウイルス検査	21(火)	18(火)	受9:00～11:00	要	区 20歳以上で過去に検査を受けたことがない人	②
	栄養相談	24(金)	7(金) 21(金)	受①10:00～ ②11:00～ ③13:00～	要	管理栄養士による食事のバランスや離乳食などの個別相談	
	離乳食教室	27(月)	24(月)	受13:30～15:00	要	区 生後4～6カ月頃の乳児の保護者。離乳食開始の目安、初期の進め方を中心とした講話等。乳児の同伴可。※5月分は予約受付中、6月分は6月3日(月)予約開始	
	母子(赤ちゃん)何でも相談	27(月)	24(月)	受13:30～15:00	要	助産師等による妊娠、出産、育児などの相談、体重測定	
	マタニティースクール	17(金) 24(金)	14(金) 21(金) 28(金)	受13:30～15:30	要	区 妊婦とその家族。妊娠、出産、育児についての講話と実技	
	心の健康相談	—	6(木) 20(木)	受14:00～16:00 受10:00～12:00	要	精神科医による相談	
	エイズ即日検査	21(火)	4(火) 18(火)	受9:00～10:30	要	匿名検査。結果説明は採血からおおむね1時間後 ※変更や中止はホームページでお知らせします	
エイズ梅毒 休日即日検査	—	2(日) 9(日)	受14:00～15:00	要	先着50人。匿名検査。結果説明は採血からおおむね1時間後		

### 母子巡回健康相談

乳幼児の身体測定、育児相談。予約不要

公民館	実施日	受付時間
春吉	5/15(水)	13:30～14:00
平尾	5/17(金)	13:30～14:00
福浜	5/20(月)	10:00～10:30
高宮	5/20(月)	13:30～14:00
草ヶ江	5/27(月)	13:30～14:00
南当仁	6/19(水)	13:30～14:00
赤坂	6/20(木)	13:30～14:00

区地域保健福祉課 ☎718-1111 ☎734-1690

### 献血

予約不要、区男女とも体重50kg以上  
▷男性=満17～69歳▷女性=満18～69歳

場所	実施日	受付時間
草ヶ江公民館	6/5(水)	10:00～12:00 13:00～16:00
中央保健所(あいれふ5階)	6/12(水)	10:00～16:00
イオンスタイル 笹丘店	6/13(木)	10:00～12:00 13:00～15:30

区企画管理係 ☎761-7318 ☎734-1690

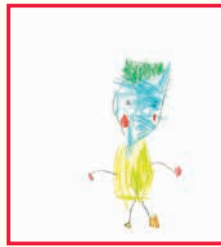


# みなみ

保健福祉センターだよりは月1回、15日号に掲載

人口 269,805人 (+339) 世帯数 134,873世帯 (+700)  
男124,685人 女145,120人 令和6年4月1日現在推計(前月比)

開 = 日時、開催日、期間 場 = 場所 問 = 問い合わせ 電 = 電話 ファ = ファクス 対 = 対象 定 = 定員 料 = 料金、費用 持 = 持参 申 = 申し込み 電 = メール



石野 汰知(いしのたいち)さん(4歳)作  
※年齢・学年は応募時のものです  
似顔絵募集中  
応募方法は区ホームページを見てね。



区役所代表電話 561-2131  
区ホームページ  
福岡市南区 検索  
〒815-8501  
南区塩原三丁目25-1  
窓口受付時間:  
午前8時45分～午後5時15分  
(土日・祝休日・年末年始を除く)

## 学びを通じて大学・企業を地域の身近な存在に 南区出前講座



南区では、区内およびその周辺の大学・企業の皆さんが講師として地域に出向く「南区出前講座」を行っています。子育て・健康・防災・趣味などさまざまなジャンルから講座を選んで開催することができます。料金は無料です。会場は申込者が区内でご準備ください(会場費用や材料実費は申込者が負担)。

区内に居住、または通勤・通学する10人前後の団体開催希望日の1カ月前までに、区ホームページ(「南区 出前講座」で検索)で申し込むか、メール(minami-kikaku@city.fukuoka.lg.jp)またはファクスで申込書を提出してください。申込書付きのパンフレットは区役所や公民館等で配布するほか、ホームページからもダウンロードできます。



### 昨年度の利用者の声

- 講師の話し方が堅苦しくなくて、とても理解しやすく、勉強になりました
- 親子で歌ったり、リズム遊びをしたり、楽しい時間はあっという間に感じました
- クイズや体操をやってみて、まだ自分もできるとやる気が出てきました

### 大学版の主な講座メニュー

大学名	講座名
九州大学	レコードで学ぶ昭和とその芸能文化
香蘭女子短期大学	減塩の上手なやりかた。
純真学園大学	沐浴(もくよく)教室
純真短期大学	麴(こうじ)のパワー～発酵調味料のススメ～
精華女子短期大学	楽々介護技術体験
第一薬科大学	薬の危険な飲み合わせ・食べ合わせ
福岡女学院大学	正しく理解！SNS利用の注意点

### 企業版の主な講座メニュー

企業名	講座名
スタジオパラディン	50歳からのヒップホップダンス入門編
スポーツクラブ&スパルネサンス福岡大橋24	みんなでエンジョイテニス!

大学版全61講座、企業版全26講座のさまざまな講座メニューを用意しています。詳しくは、ホームページまたはパンフレットでご確認ください。

区企画振興課 ☎559-5016 ☎559-5014

## 南市民センター文化ホールで 人権講座を開催します

参加募集

●子どもたちの笑顔を守るために～少年サポートセンターの活動より～

6月7日(金)午後2時～3時30分  
子どもとの関わり方や問題行動への向き合い方を学びます。講師は福岡県警察本部少年課福岡少年サポートセンター少年育成指導官の上野敬子さんです。※録画配信なし

●理不尽な犯罪と家族の日々を振り返って今

6月20日(木)午後2時～3時30分  
被害者や遺族の力になることについて考えてみませんか。講師は犯罪被害者遺族の宮元篤紀(あつき)さん=写真=です。※録画配信あり



〈両日共通〉

区生涯学習推進課 ☎559-5172 ☎562-3824 各先着800人 無料

※手話通訳・要約筆記あり  
詳しくは、市ホームページ(「福岡市南区人権講座」で検索)でご確認ください。



## 身近な公園のボランティア 「公園愛護会」に加入しませんか

お知らせ

公園愛護会とは、身近な公園を安全で快適なものにするために、清掃・除草・施設の点検等を行うグループです。

区が管理する264の公園のうち、218の公園に公園愛護会があり、月に1回程度ボランティア活動が行われています。ぜひ参加してみませんか。

活動に興味がある、活動への参加を希望する人や団体は、下記へお問い合わせください。

区維持管理課 ☎559-5093 ☎559-5096



## 公園除草のための 草刈り機を貸し出します

お知らせ

公園の除草に使用する草刈り機=写真=などを、最長1週間貸し出します。初回の貸し出し時に、職員が機材の使い方を説明します。



※原則として区役所で受け渡しを行います。

区維持管理課 ☎559-5093 ☎559-5096 公園愛護会等の5人以上で活動する地域のグループや企業など 無料 所定の申請書を利用日の1カ月～1週間前に同課窓口へ持参するか、メール(ijikanri.MWO@city.fukuoka.lg.jp)またはファクスで申し込み。申請書は同課窓口で配布する他、区ホームページ(「福岡市公園レンタル事業」で検索)からもダウンロードできます。



## 「ふくおかサポート」をご利用ください

お知らせ

市公式ポータルサイト「ふくおかサポート」に登録すると、高齢者乗車券の案内や子ども・子育てに関する情報など、一人一人に合った情報が自動的に届きます。



マイナンバーカードを使って登録すると、南図書館等で使える「図書館デジタル貸出カード」のほか、南市民プールや南体育館など市施設利用時に年齢割引等を受けるための「デジタル身分証」としても利用できます。

ふくおかサポートへの登録方法やサービス内容など詳細は、市ホームページ(「ふくおかサポート」で検索)でご確認ください。

ふくおかサポートお問い合わせ窓口 ☎0570-200-756 無料



## 登録統計調査員を募集しています

お知らせ

世帯や事業所を対象とした各種統計調査に従事する登録統計調査員を募集しています。従事期間は2～3カ月程度で、調査員報酬は、一つの調査につき3～5万円程度(調査の内容や件数により異なる)です。調査員の従事を希望する区役所での登録が必要です。

詳しくは、下記へお問い合わせください。

区総務課 ☎559-5004 ☎561-2130

20歳以上の人

## 「いきいきセンターふくおか」を知っていますか

お知らせ

いきいきセンターふくおかは、高齢者の福祉や介護、健康づくり等に関する悩みを、社会福祉士やケアマネジャー等の専門スタッフに相談できます。南区には、担当校区別に11カ所あります。

詳細は、区ホームページ(「福岡市 いきいきセンター」で検索)でご確認ください。



午前9時～午後5時(月曜～土曜) ※祝休日は除く 区地域保健福祉課 ☎559-5132 ☎559-5135 高齢者本人やその家族、周囲の人など誰でも可 無料

## 市立小学校の給食調理職員募集(会計年度任用職員)

お知らせ

南区の小学校の給食室で働く調理職員を募集しています。子どもたちの成長や笑顔に直接触れることのできる仕事です。知識・経験等は必要ありません。



採用後随時勤務開始 ※学校の長期休業期間(夏休み、冬休み、春休み)は休みです。

申込書を郵送で提出。申込書は区役所で配布している他、市ホームページ(「福岡市 学校給食調理職員募集」で検索)からダウンロードできます。

市教育委員会職員課 ☎711-4609 ☎711-4936



6/2 来て！見て！体験！  
消防たい(隊) 参加募集

はしご車=写真=の試乗や放水体験、消防服の試着など、親子で楽しめるイベントです。消防車両も展示します。はしご車の試乗(4歳以上が対象)は、抽選で30組(1組3人まで)が参加できます。抽選券は当日午前10時30分から会場内受付で配布します。



期 午前11時～午後1時 所 松原運動公園(松原五丁目) 問 南消防署予防課 ☎541-0219 F552-8148 料 無料  
詳しくは、市ホームページ(「福岡市南消防署イベント」で検索)で確認を。



6/6 みんなで「脳トレ」音読会 参加募集

声を出して本を読むことは脳を活性化させ、認知症の予防につながります。

期 ①午前11時～正午②午後2時～3時 所 南市民センター1階 第5会議室 問 南図書館 ☎561-3048 F561-3054 定 各回先着10人 料 無料 持 無し 申 5月15日(水)午前10時以降に、電話か同館カウンターで申し込み



南市民プールで開催する  
講座・イベント 参加募集

●健康講座～身体を動かす方法を学ぼう！～  
体操やストレッチなどを行います。

期 ①5月28日(火)②6月14日(金)のいずれも午後1時30分～3時 所 ①三宅公民館(講堂)②南市民プール(2階研修室) ☎①541-1088 ②561-6011 定 ①なし②先着15人 料 無料 持 飲み物、タオル、靴袋、動きやすい服装



●①ピーク・ア・ボディ測定会②歩行姿勢測定会

①ピーク・ア・ボディ測定機器を使って体のゆがみを測定し、日常生活での注意点や体のバランスを整える運動を紹介します。



②歩行測定システムを使って、歩行姿勢・推定歩行年齢などを測定します。

期 6月24日(月)午前10時～正午、午後1時～4時(1人20分程度) 所 南市民プール2階研修室 問 同プール ☎561-6011 F561-3993 料 18歳以上 定 各先着15人 持 ①1,700円②300円 持 飲み物、タオル、靴袋、動きやすい服装 申 5月15日(水)午前9時以降に、同プール2階事務所か電話で申し込み

6/8 親子で楽しむ舞台鑑賞  
「なるほ堂ものがたり」 参加募集

劇団風の子九州による、少年たちが友人との関係を通して成長していく物語です。ぜひ親子でご来場ください。

期 午後2時～3時20分 所 南市民センター文化ホール 問 同センター ☎561-2981 F511-9721 定 先着750人 料 無料 申 ホームページ(「福岡市南市民センターイベント」で検索)か電話で申し込み



スマホはこちらから

詳細は、ホームページで確認を。

南体育館で開催する  
すこやかキッズ体操 参加募集

「走る、跳ぶ、投げる」などの動作で楽しく運動を行います。

期 6月7日(金)、14日(金)、21日(金)  
①午後3時10分～4時②午後4時10分～5時③午後5時10分～6時 所 南体育館 武道室 問 同体育館 ☎552-0301 F552-0302 料 ①3・4歳②5・6歳③小学生 定 ①先着15人②③先着20人 申 5月15日(水)午前9時以降に、同体育館の窓口か電話で申し込み



料金など詳しくは、同体育館へお問い合わせください。

保健福祉センター  
だより

【問い合わせ・申込先】

①集団健診・よかドック総合窓口 ☎0120-985-902 F0120-931-869 ②健康課健康・感染症対策係 ☎559-5116 ③健康課母子保健係 ☎559-5119 ④健康課企画管理係 ☎559-5114 ⑤健康課精神保健福祉係 ☎559-5118 ②～⑤共通 F541-9914 ⑥地域保健福祉課 ☎559-5133 F559-5135



種類	実施日			受=受付時間 実=実施時間	予約	対象者・料金・場所等 費用の記載がないものは無料、場所の記載のないものは保健福祉センターで実施	問
	5月	6月	7月				
よかドック(特定健診)					要	④40～74歳の市国民健康保険被保険者 料500円 持国民健康保険証、受診券	
がん検診	24(金)	12(水)	19(金)	受8:30～10:30	要	【胃がん】④40～69歳 料600円 【大腸がん】④40歳以上 料500円 【子宮頸がん】④20歳以上女性 料400円 【乳がん】④40歳以上女性 料40歳代1,300円、50歳以上1,000円 ※子宮頸がん、乳がん検診は2年度に1回受診可	申 ①・問 ②
		21(金)★	31(水)			④40～64歳500円、65歳以上無料。喫煙者など一定の条件に該当する50歳以上のハイリスクの人が対象の喀痰(かくたん)細胞診検査は別途700円	
骨粗しょう症検査					要	④40歳以上 料500円 ※骨粗しょう症で治療中または経過観察中の人を除く	
肝炎検査(B型・C型)	第2火曜日			受9:30～11:00	—	④20歳以上で検査を受けたことがない人	
エイズ・クラミジア・梅毒検査	第2・4火曜日			受9:30～11:00	—	匿名での検査	
離乳食教室	第3金曜日			実13:30～15:00	要	④生後4～6カ月の赤ちゃんとその保護者	
離乳食相談	—	7(金) 28(金)	5(金) 24(水)	実10:00～14:45	要	離乳食についての個別相談	②
栄養相談	23(木) 31(金)	14(金) 25(火)	10(水) 29(月)	実10:00～14:45	要	乳幼児や高齢者、生活習慣病予防などの食生活についての個別相談	
おやこで参加!運動教室	—	5(水)	3(水)	実10:00～11:30	要	④4カ月～1歳半頃の乳幼児とその保護者	
マタニティスクール	23(木)	5(水) 28(金)	10(水) 30(火)	実13:30～15:00	要	④区内に住む妊婦 持母子健康手帳 申6月分は5月21日(火)午前10時から受付開始	③
献血	【5月】▷19日(日)10:00～12:00、13:00～16:00=玉屋中尾店▷27日(月)10:00～12:30、13:30～16:00=西鉄大橋駅西口広場 【6月】▷5日(水)9:30～11:30=弥永公民館▷5日(水)13:30～16:00=宮竹公民館▷13日(木)10:00～12:30、13:30～16:00=長住団地広場 ④男性:17～69歳、女性:18～69歳(男女ともに体重50kg以上) ※65歳以上は、60～64歳の間に献血経験がある人						④
心の健康相談	第4水曜日			実9:30～11:00	要	精神科医が対応	⑤
	第2木曜日			実13:30～15:30			
発達が気になる子どもと親のためのサロン「みなみん」	—	19(水)	—	実10:00～11:30	要	④市内に住む、発達が気になるまたは発達障がいのある就学前の子どもとその保護者	
母子巡回健康相談	【5月】▷30日(木)=日佐公民館【6月】▷11日(火)=花畑公民館▷12日(水)=三宅公民館▷13日(木)=若久公民館、鶴田公民館▷14日(金)=野多目公民館▷18日(火)=横手公民館 ④乳幼児と妊産婦 受13:30～14:00 申予約不要						⑥

★子育て応援!無料託児 6月21日(金)の健(検)診は託児を無料で利用できます。健(検)診の予約後②へ申し込みを。④生後6カ月～就学前の乳幼児 ④先着15人  
※集団健診・よかドック総合窓口への予約(9:00～17:00)は、健(検)診の10日前(土・日曜・祝日を除く)までにしてください。予約なしの当日受診はできません。  
※胃がん検診は前日午後9時以降は飲食できません。70歳以上の人はバリウムの誤嚥(ごえん)や、透視台からの転倒等のリスクがあるため医療機関による胃透視をお勧めします。  
※70歳以上および市県民税非課税世帯等の人は料金が免除されます(証明書等が必要)。詳しくは②健康課健康・感染症対策係へお問い合わせください。

# 城南区

区のマーク

※健康だよりは毎月15日号に掲載



ホオノキ  
(油山市民の森)

区役所代表番号 ☎822-2131

〒814-0192 城南区烏飼六丁目1-1  
窓口受付時間:午前8時45分~午後5時15分  
(土・日曜・祝休日・年末年始を除く)  
区ホームページは「福岡市城南区」で検索



区のシンボルキャラクター  
油山の妖精「ニッコリン」

区の人口 133,586 人 (前月比 34 人増) (男 62,626 人 女 70,960 人) 世帯数 69,705 世帯 (前月比 254 世帯増) (令和6年4月1日現在推計)

☎ = 日時、開催日、期間 ☒ = 場所 ☎ = 問い合わせ ☎ = 電話 ☒ = ファクス ☒ = 対象 ☒ = 定員 ☒ = 料金、費用 ☒ = 託児 ☒ = 申し込み ☒ = メール ☒ = 受付時間 ☒ = 持参

## ニッコリンの ちよこつと 地域情報局

### 【七隈】ふれあいランチ

高齢者や障がいのある人が気軽に集まり、食事を楽しめる機会をつくろうと、毎月第2木曜日に七隈公民館で「ふれあいランチ ネバーランド」が開催されています。

この取り組みは、公民館のボランティア養成講座に参加した地域住民の発案で平成13(2001)年に始まりました。校区で食を通じた健康づくり活動を行う「ヘルスメイト」を含む28人のボランティアが、栄養バランスの取れたメニューを考えて調理し、1食500円で提供しています。

4月11日には、80~90歳代を中心に約40人が参加し、3色野菜の豚肉巻きや郷土料理「めたえ」、つくしの佃煮など、春らしいメニューを味わいました。参加者からは「1人暮らしで人と話す機会が少ないので、皆さんと話しながらおいしい昼食を食べられるのが毎回楽しみです」などの声が聞かれました。



昼食を楽しむ皆さん

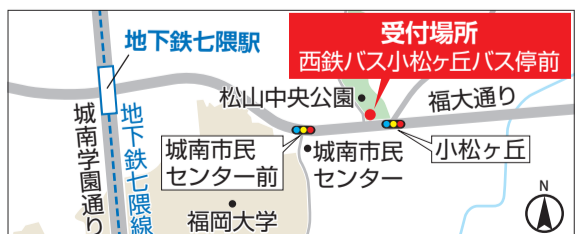
ふれあいランチ代表の田中文代さんは「皆さんが笑顔で食事を楽しむ姿を見て、活動を続けてよかったと思います。この活動をきっかけに、地域の人々が気軽に公民館に集まり、交流の輪がもっと広がると嬉しいです」と話しています。

参加を希望する人やボランティアに興味がある人は、問い合わせ先へ確認を。  
☎七隈公民館 ☎871-6905 ☒871-5247

## ラブアース・クリーンアップ2024 城南

「ラブアース・クリーンアップ」は、市民・企業・行政が協力して、公園や河川などを一斉に清掃する地域環境美化活動です。城南区では松山中央公園(松山一丁目)で次の通り清掃活動をします。※ごみ袋は当日配布。

☎6月9日(日)午前9時~10時(8時30分から「小松ヶ丘」バス停前で受け付け)☎区生活環境課 ☎833-4086 ☒822-4095 ☒5月31日までに電話、ファクスまたはメール(☒seikatsukankyo.JWO@city.fukuoka.lg.jp)で問い合わせ先へ。☒飲み物、帽子、タオル、軍手  
※小雨決行。中止の場合のみ、市ホームページでお知らせします。



地域の清掃活動

自治会・町内会には地域の皆さんにとって一番身近な自治組織です。主に▽登下校時の子ども見守りや夜道を照らす自治会・町内会は、おおむね小学校区を単位とする組織で、自治会・町内会のほか、防災や防犯、健康づくりなど、校区分野ごとに活動する団体等で構成されています。

さまざまな団体が連携することで、一つの自治会だけでは難しい大規模な防災訓練などが実現できる。20年以上にわたって地域活動に携わる、堤丘校区自治協議会の石橋雄一

会長は「活動の中で地域の魅力や課題を見つけることができました。校区での桜まつりや、地域の伝統行事である盆綱夏祭り、地域カフェの開催など、皆さんの交流につながるさまざまな取り組みを続けています。近年は、地域活動に参加する人が減っているように感じます。まずは、地域のイベントなどに参加し、顔見知りを増やすことから始めてみてください」と話しています。

新聞紙や段ボールのほか、▽菓子などの紙箱▽トイレットペーパーなどの芯▽雑誌やパンフレットなどの「雑がみ」もリサイクルできます。市民へのアンケート調査で、半数以上の人が雑

### リサイクルできる紙類

- 新聞紙
- 段ボール
- 雑がみ(例)  
雑誌・パンフレット はがき・封筒
- 紙の芯
- 包装紙
- 紙箱

◆ ◆ ◆  
地域活動の詳細は、市地域コミュニティサイト(「ふくコミ」で検索)で確認するか、区地域支援課へ問い合わせを。

◆ ◆ ◆  
新聞紙や段ボールのほか、▽菓子などの紙箱▽トイレットペーパーなどの芯▽雑誌やパンフレットなどの「雑がみ」もリサイクルできます。市民へのアンケート調査で、半数以上の人が雑

◆ ◆ ◆  
新聞紙や段ボールのほか、▽菓子などの紙箱▽トイレットペーパーなどの芯▽雑誌やパンフレットなどの「雑がみ」もリサイクルできます。市民へのアンケート調査で、半数以上の人が雑

◆ ◆ ◆  
新聞紙や段ボールのほか、▽菓子などの紙箱▽トイレットペーパーなどの芯▽雑誌やパンフレットなどの「雑がみ」もリサイクルできます。市民へのアンケート調査で、半数以上の人が雑

◆ ◆ ◆  
新聞紙や段ボールのほか、▽菓子などの紙箱▽トイレットペーパーなどの芯▽雑誌やパンフレットなどの「雑がみ」もリサイクルできます。市民へのアンケート調査で、半数以上の人が雑

◆ ◆ ◆  
新聞紙や段ボールのほか、▽菓子などの紙箱▽トイレットペーパーなどの芯▽雑誌やパンフレットなどの「雑がみ」もリサイクルできます。市民へのアンケート調査で、半数以上の人が雑

◆ ◆ ◆  
新聞紙や段ボールのほか、▽菓子などの紙箱▽トイレットペーパーなどの芯▽雑誌やパンフレットなどの「雑がみ」もリサイクルできます。市民へのアンケート調査で、半数以上の人が雑

## みんなで作る 住みよいまち 地域の活動に参加しませんか



会長は「活動の中で地域の魅力や課題を見つけることができました。校区での桜まつりや、地域の伝統行事である盆綱夏祭り、地域カフェの開催など、皆さんの交流につながるさまざまな取り組みを続けています。近年は、地域活動に参加する人が減っているように感じます。まずは、地域のイベントなどに参加し、顔見知りを増やすことから始めてみてください」と話しています。

## 雑がみもリサイクル 紙ごみを減らそう

市は、持続可能な社会の実現に向けて、古紙などのリサイクルを推進しています。

市は、持続可能な社会の実現に向けて、古紙などのリサイクルを推進しています。



5月31日(金)は軽自動車税(種別割)の納期限です

金融機関、コンビニ、納付書に印字された「eL-QR」や「eL番号」を利用してスマホ決済やクレジットカードでも納付できます。便利な口座振替もご利用ください。☎区納税課 ☎833-4026 ☒841-2145

### 公民館でマイナンバーカードの申請ができます

区内の公民館で、マイナンバーカードの申請受け付けや申請用の写真撮影を行います(要予約)。公民館で申請すると、後日カードを郵送で受け取ることができます。

また、すでにマイナンバーカードを持っている人を対象に、健康保険証の利用申し込みや公金受取口座登録のサポートも行います(予約不要)。

実施日時や場所などの詳細は、市ホームページ(「マイナンバーカード申請出張サポート」で検索)でご確認ください。

☎市マイナンバーカード申請出張サポートコールセンター ☎600-2402 📠06-7664-9531 (毎日午前9時～午後6時) 🆓無料 区内に住む人 市ホームページから予約するか、電話で問い合わせ先へ。

### 来て！見て！体験！消防たい(隊)

はしご車の試乗や車両展示など、消防隊の仕事を体験、見学できます。

詳しくは、5月20日以降に市ホームページ(「福岡市消防局」で検索)でご確認ください。

📅6月1日(土)午前10時～正午 所 城南消防署(神松寺二丁目) ☎863-8119 📠865-3594 🆓無料



ファイ太くん

### 肉はしっかり加熱して食べましょう

加熱不十分な肉を原因とする食中毒が多発しています。重症化することがあり、子どもや高齢者は特に注意が必要です。新鮮な肉でも生やレア焼きで食べることは危険です。中心までしっかり加熱して食べましょう。



また、食中毒を予防するため、生肉を取り扱った手や調理器具はしっかり洗浄・消毒し、肉を焼くときは生肉専用の箸やトングを使用しましょう。

☎区衛生課 ☎831-4219 📠843-2662

### 中村学園大学 健康開花フェスティバル2024

「万葉びとに学ぶ～食べることは生きること～」をテーマに、国学院大学の上野誠教授が講演するほか、医師や歯科医師、管理栄養士による健康相談、血圧・舌圧・骨強度などの健康度測定、農産物の販売を行います。

📅6月8日(土)午前9時～午後2時 所 中村学園大学(別府五丁目) 同大学栄養クリニック ☎851-2869 📠husu33@nakamura-u.ac.jp 定 先着150人 料 500円(昼食代含む) 📅5月24日までに専用フォーム(「中村学園大学 健康開花フェスティバル」で検索)から申し込むか、メールに住所、氏名、年齢、電話番号を記載して問い合わせ先へ。

### 城南市民プールの教室

①キッズ体育スクール 所【幼児(4歳以上の未就学児)】毎月月曜・木曜日の午後4時～5時、土曜日の午前11時～正午【小学生】毎月月曜・木曜日の午後5時～6時、土曜日の午前10時～11時 定 各曜日・時間帯先着5人 料 月5,500円(全4回)



②初心者ピラティス教室

📅6月17日～7月22日の月曜日、午前11時～正午、全6回 定 18歳以上 定 抽選8人 料 4,000円



＜共通事項＞

所 城南市民プール ☎863-7098 📠p-jonan@central.co.jp ①は来所、②は6月7日まで(必着)に来所または往復はがき(〒814-0142 片江1-5-1)に教室名、住所、氏名(ふりがな)、年齢、性別、電話番号を書いて同プールへ。



### 一人一花運動 パートナー花壇募集

通りに面しているなど多くの方が目にする場所にある、企業・団体・個人宅等の花壇やプランターが対象です。詳細は区ホームページ(「城南区 一人一花」で検索)でご確認ください。

☎区企画振興課 ☎833-4065 📠844-1204

## 健康 だより

【問い合わせ・申込先】 ※状況によって中止になる場合もあります。事前に各問い合わせ先にご確認ください。

- ①集団健診・よかドック総合窓口 ☎0120-985-902 📠0120-931-869 (受平日午前9時～午後5時)
- ②区健康課健康・感染症対策係 ☎831-4261 📠822-5844 (📠は②～⑥共通) ③エイズダイヤル ☎822-8391
- ④区健康課母子保健係 ☎844-1071 ⑤区健康課精神保健福祉係 ☎831-4209 ⑥区健康課企画管理係 ☎831-4207
- ⑦区地域保健福祉課 ☎833-4113 📠822-2133 ※場所の記載がないものは保健所で実施。料金の記載がないものは無料。

内 容	実施日			受 = 受付時間 受 = 実施時間	予 約	対象者・料金・その他	問 申
	5月	6月	7月				
よかドック(特定健診)						☎40～74歳の市国民健康保険加入者 料500円 国民健康保険証、受診券	申し込みは①・問い合わせは①②
がん検診	受付終了	4 17★	4 30	☎8:30～10:30 	☎40～69歳 料600円	☎40歳以上 料500円 ☎40歳以上女性(2年度に1回) 料40歳代1,300円、50歳以上1,000円 ☎20歳以上女性(2年度に1回) 料400円 ☎40～64歳 料500円 ☎65歳以上 料無料 ☎年度中に35歳または40歳になる人 料1,000円 ☎40歳以上(妊娠中の人、骨粗しょう症で治療中・経過観察中の人を除く) 料500円	
					胃がん(胃透視)		
					大腸がん		
					乳がん		
					子宮頸(けい)がん		
					肺がん		
結核・肺がん							
胃がんリスク検査(血液検査)							
骨粗しょう症検査							
エイズ・クラミジア・梅毒検査	15	5、19	17	☎9:30～11:00	-	匿名での検査。検査結果は原則2週間後の検査日に、本人に直接説明。	③
B・C型肝炎ウイルス検査	15	19	17	☎9:30～11:00	-	☎20歳以上(過去に検査を受けたことがない人)	
栄養相談	-	7	26	☎9:30～10:30	要	管理栄養士が食生活の相談に応じます(1人1時間程度)。 ※予約は前日まで。	②
				☎11:00～12:00			
				☎13:00～14:00			
				☎14:30～15:30			
離乳食教室	21	18	16	☎13:30～15:00	要	離乳食に関する講話、保護者への試食を実施します。 ☎生後4～6カ月児の保護者(乳児の同伴可) ※予約は前日まで。	
マタニティスクール	-	10	8	☎13:30～15:00	要	☎妊婦(35週まで)とその家族など 母子健康手帳・筆記用具	
マタニティ個別相談	20	-	22	☎13:30～14:00	要	助産師が個別の相談に応じます(1人30分程度)。 ☎妊婦とその家族	④
				☎14:00～14:30			
心の健康相談	-	20	18	☎14:00～16:00	要	専門の医師が相談に応じます。 ※予約は前々日まで。	⑤
献血	【金山公民館】5/16(木)9:30～12:00 【保健所】5/28(火)10:00～12:00、13:00～15:30						⑥
母子巡回健康相談	身体測定や育児相談を実施。☎13:30～14:00(七隈公民館を除く) ☎妊婦、乳幼児と保護者 母子健康手帳、タオル 【七隈公民館】5/24(金)9:45～10:15 【堤公民館】5/24(金) 【鳥飼公民館】6/12(水) 【長尾公民館】6/14(金)						⑦

※よかドック・がん検診・胃がんリスク検査・骨粗しょう症検査の申し込みは、各健(検)診日の10日前(土・日曜・祝日を除く)まで。  
 ※満70歳以上や市県民税非課税世帯の人などは、よかドック・がん検診・胃がんリスク検査・骨粗しょう症検査の受診料が減免されます(証明書が必要)。  
 ※★印の日には託児付き健(検)診を行います(予約制)。希望者は健診予約後、土・日曜・祝日を除く10日前までに②区健康課健康・感染症対策係へ。



# さわら

区のマーク

人口 224,080人(前月比201人減) 男 105,142人 女 118,938人

世帯数 106,011世帯(前月比346世帯増)(令和6年4月1日現在推計)

早良区役所 代表電話 ☎841-2131

〒814-8501 早良区百道二丁目1-1

入部出張所 ☎804-2011

〒811-1102 早良区東入部二丁目14-8

早良区HP

区の魅力HP

Instagram



「サザエさん通り」案内板越しに見る福岡タワー

開 = 日時 所 = 場所 問 = 問い合わせ ☎ = 電話 印 = ファクス 対 = 対象 定 = 定員 料 = 料金、費用 持 = 持参 託 = 託児 申 = 申し込み 電 = メール 開 = 開館時間 休 = 休館日

5月27日(月)～  
6月2日(日)開催

## サザエさん通りウィーク

脇山口交差点からシーサイドもち海浜公園入口までの約1.6キロが「サザエさん通り」です(下地図参照)。現在の西新三丁目に住んでいた漫画家・長谷川町子さんが、百道の海岸を散歩しながら漫画「サザエさん」の登場人物を発案したことから、平成24(2012)年5月27日に名付けられました。毎年5月27日を含む1週間を「サザエさん通りウィーク」として、さまざまなイベントを開催しています。

区企画課 ☎833-4306 印846-2864



©長谷川町子 美術館

### みんなおいでよ サザエさんとワクワクチャレンジ

サザエさん通り沿いの百道中央公園球技場で、誰でも気軽に参加できるスポーツイベントを開催します。ストラックアウトやフライングディスク、グラウンドゴルフが楽しめます。全ての種目を体験した先着200人に、サザエさんのイラスト入りのオリジナルバッグ=写真=をプレゼントします。



また、サザエさん・マスオさんが登場し、一緒に記念撮影ができます。※雨天時は登場しません。

期 6月1日(土) 午前10時～午後2時(最終受付) 料無料 申不要

所 百道中央公園【地図内①】

区企画課 ☎833-4306 印846-2864

### サザエさん商店街通り スタンプラリー

オレンジ通り、西新中央、中西、高取、藤崎通りの各商店街が連なる約1.5キロの「サザエさん商店街通り」で、5月27日(月)～6月2日(日)にスタンプラリーを開催します。【地図内②】



各商店街に異なるサザエさんパネルが設置されています

各商店街のサザエさんパネルがある店舗(スタンプ・台紙設置)でスタンプを五つ集めると、オリジナルメジャー=右写真=がもらえます(先着200人)。サザエさんパネルを探しながら散策してみませんか。



メジャーの引き換えは、区企画課(区役所2階)で6月3日(月)まで行います。※引き換えは平日午前9時～午後5時

区企画課 ☎833-4306 印846-2864

サザエさん通りウィークについては、区ホームページ(「サザエさん通りウィーク」で検索)を確認を。



こちらから

### 福岡タワー サザエさんイルミネーション

サザエさん通りウィーク期間中の3日間限定で、サザエさんの顔のイルミネーションが点灯します。

期 5月31日(金)～6月2日(日)

午後7時30分～11時

所 福岡タワー【地図内③】

☎823-0234 印822-4656



### 企画展示「サザエさんの昭和」

サザエさんの漫画に描かれている「昭和」に関する本を展示します。

期 5月30日(木)まで ※月曜日は休館

開 午前10時～午後8時(日曜日は午後7時まで)

所 市総合図書館【地図内④】

☎852-0600 印852-0609

### オリジナルグッズをプレゼント

5月27日(月)～6月2日(日)に次の施設でサザエさん通りオリジナルグッズ=写真=がもらえます。



●福岡タワー=展望券を購入した人に歯ブラシ(各日先着30人)【地図内③】

料 大人800円、小中学生500円、幼児(4歳以上)200円

開 午前9時30分～午後10時(入館は午後9時30分まで)

●市博物館=常設・企画展示室の来場者に缶バッジ(各日先着30人)【地図内⑤】

料 一般200円、高大生150円

開 午前9時30分～午後5時30分(入館は午後5時まで) ※27日(月)は休館



5月31日(金)は軽自動車税(種別割)の納期限です

納付書に印字された「eL-QR」を読み取るか「eL番号」を入力するとスマホ決済アプリやクレジットカード等で納付ができます。口座振替も便利です。 区納税課 ☎833-4317 印841-2185

早良区人権講座 (第1回)

「認知症とともに生きる～認知症フレンドリーシティ～」をテーマに、市認知症フレンドリーセンター長の党一浩さん=写真=が講演します。



期 6月20日(木) 午後2時～3時30分 ※午後1時30分開場
所 早良市民センター
☎831-2321 F831-2355

定 先着500人 料 無料 託 未就学児。6月13日(木)までに問い合わせ先へ電話で申し込みを。
申 不要

※講演の録画を後日オンラインで限定配信します。希望する場合は、右コードを読み取って6月1日(土)以降に申し込みを。



健康セミナー 「今日からはじめる健康づくり」

健康づくりに取り組みたいけれど続かない人を対象に、認知行動療法に詳しい臨床心理士の中島美鈴さんが、「継続できる目標の立て方」をテーマに講演します。

期 6月26日(水) 午後1時30分～3時
所 ①早良市民センター

②「Zoom (ズーム)」を利用して視聴
区 地域保健福祉課
☎833-4363 F833-4349

定 ①先着50人②先着100人 料 無料
申 5月15日(水)～6月21日(金)に、区ホームページ(「早良区健康セミナー」で検索)から申し込みを。①は電話でも受け付けます。



ももち体育館の教室

初心者向けの教室を7月から開催します。

①体力アップ!リズム運動&ヨガ教室

期 7月4日～9日12日の木曜日 午前10時～11時30分 (8月15日を除く。全10回)



②ナイトピラティス教室

期 7月4日～9日12日の木曜日 午後7時30分～9時 (8月15日を除く。全10回)

【①、②共通】

所 とももち体育館
☎851-4550 F851-5551
対 18歳以上 定 各教室抽選35人
料 各教室7,000円

申 5月31日(金)までに、同体育館ホームページ(「ももち体育館」で検索)か窓口で申し込むか、往復はがき(〒814-0006 百道二丁目3-15)に教室名、住所、氏名(ふりがな)、年齢、電話番号を書いて同体育館へ。

木管五重奏で聴く ミュージカルの世界

「九州管楽合奏団」のメンバーによる演奏でミュージカルの名曲をお届けします。スペシャルゲストのさえきまゆこさん(劇団四季の元メンバー)の歌もお楽しみに。



期 6月16日(日) 午後2時～
所 ともてらす早良

☎812-3312 F400-0086
料 2,500円、65歳以上・障がい者2,000円 ※4歳未満無料(ただし座席が必要な場合は有料)
申 ホームページ(「ともてらす早良」で検索)で確認するか、問い合わせ先へ。

脊振サミット

「未来へ残そう 脊振の大自然」をテーマに、脊振山系で環境活動を行っている団体・教育機関が活動を発表します。

期 6月8日(土) 午後1時～5時
所 西南学院大学西南コミュニティーセンター(西新六丁目) 料 無料 申 不要
区 企画課 ☎833-4306 F846-2864

マイナンバーカード申請サポート

区内の公民館で、マイナンバーカードの申請を受け付けます(要予約)。また、すでにカードを持っている人には、健康保険証の利用申込等のサポートを実施します(予約不要)。

開催日時の確認や予約は市ホームページ(「福岡市マイナンバーカード申請出張サポート」で検索)で行うか、問い合わせ先へ。



所 市マイナンバーカード申請出張サポートコールセンター(毎日午前9時～午後6時)
☎600-2402 F06-7664-9531

対 区内に住む人 料 無料

「よかドック受診券」のお知らせ

40～74歳の市国民健康保険加入者の世帯主宛てに、3月下旬に「よかドック受診券」を送っています。受診の際は、保険証と受診券を持参してください。

問 集团健診の予約・受診券の問い合わせ・よかドック実施医療機関のご案内=集团健診・よかドック総合窓口 ☎0120-985-902 F0120-931-869
健診についての問い合わせ=区健康課 ☎851-6012 F822-5733

保健福祉センターだより

【問い合わせ・申込先】

①健診総合窓口 ☎0120-985-902 F0120-931-869
②エイズ相談専用電話 ☎846-8391 F822-5733

③健康課健康・感染症対策係 ☎851-6012 F822-5733
④健康課母子保健係 ☎851-6622 F822-5733
⑤健康課精神保健福祉係 ☎851-6015 F822-5733

保健福祉センター(保健所)で実施する検査・教室・相談

※健(検)診を受診希望の人は、実施日から土・日曜・祝休日を除く10日前までに予約を(受け付けは平日午前9時～午後5時)。

Table with columns: 内容 (Content), 実施日 (Implementation Date), 実施時間/受付時間 (Implementation/Reception Time), 予約 (Reservation), 対象者・料金・その他 (Target Audience/Fee/Other), 申 問 (Application/Inquiry). Rows include cancer screening, nutrition counseling, and maternal health classes.

校区献血

Table with columns: 場所 (Location), 実施日 (Implementation Date), 受付時間 (Reception Time). Rows list locations like Leganetto Ichibu and Super Kidoko.

母子巡回健康相談

Table with columns: 場所 (Location), 実施日 (Implementation Date), 受付時間 (Reception Time). Rows list various community centers for maternal and child health consultations.

▽子宮頸がん・乳がん検診は、2年度に1回の受診可(令和5年4月以降の受診者は受診できません)。
▽よかドックの結果票は、受診日の約1カ月後に保健福祉センター(保健所)で行われる結果説明会で交付します。
▽満70歳以上および市県民税非課税世帯等は、健(検)診料金が免除されます(証明書等が必要)。詳しくは③にお問い合わせください。
★6/24(月)は無料託児つき健(検)診(事前予約制)を実施します。健(検)診を予約後に③に申し込みを。託児対象は生後6カ月～未就学児です。

区のマーク



NISHI  
 西区役所 代表電話 ☎881-2131  
 〒819-8501 西区内浜一丁目4-1  
 西部出張所 ☎806-0004  
 〒819-0367 西区西都二丁目1-1



市ヨットハーバーから眺める夕日



にしくりん(右)とにしくも



ホームページ インスタグラム フェイスブック

人口 212,730人 (前月比539人減) 男100,803人 女111,927人  
 世帯数 100,209世帯 (前月比40世帯増) ※令和6年4月1日現在推計

開=日時、開催日、期間 所=場所 対=対象 定=定員 料=料金、費用 申=申し込み 問=問い合わせ ☎=電話 ☒=ファクス ✉=メール 受=受付時間 持=持参

～高齢者の相談窓口～

「いきいきセンターふくおか」に相談してみませんか

市地域包括支援センター(いきいきセンターふくおか)は、高齢者が住み慣れた地域で安心して暮らしていけるよう、市が設置した無料の総合相談窓口です。

健康づくりや介護保険、高齢者の生活の困り事などの相談に、保健師や社会福祉士、ケアマネジャーらが応じ、解決に向けた支援を行います。本人以外の家族や友人、知人、隣人からの相談も受け付けます。一人で抱え込まず、気軽にご相談ください。

なお、5月20日(月)に「西第2いきいきセンターふくおか」が移転し、新事業所で業務を開始します。※電話・ファクス番号は変更なし。



西市民センター前 西市民センター 西都北公民館  
 西第2いきいきセンターふくおか (移転先) 西2  
 西市民センター前  
 西市民センター  
 西都北公民館  
 西第2いきいきセンターふくおか (移転先) 西2

●区内のいきいきセンターふくおか

名称	住所・連絡先	担当小学校区
西第1	姪の浜4-8-2(えきマチ1丁目) 姪浜2階 ☎881-8011 ☒881-8021	愛宕、愛宕浜、小呂、能古、姪北
西第2	【5/18まで】内浜1-3-31 【5/20から】内浜1-7-1 北山興産ビル2階 ☎885-8911 ☒885-8913	内浜、玄界、福重、姪浜
西第3	拾六町5-16-12-102 ☎882-7080 ☒882-7088	城原、西陵
西第4	吉岐団地135-13 ☎892-2121 ☒892-2122	吉岐南、金武
西第5	今宿駅前1-3-3 ☎807-6811 ☒807-6831	今宿、今津、北崎、玄洋
西第5(支所)	大字宮浦1963-3 ☎805-2611 ☒805-2612	
西第6	石丸3-1-10 ☎834-2280 ☒834-2358	石丸、下山門
西第7	吉岐団地76-1 ☎812-5711 ☒812-5712	吉岐、吉岐東
西第8	周船寺2-1-25 ☎834-8547 ☒834-8504	西都、西都北、周船寺、元岡

※受付時間は月～土曜日の午前9時～午後5時(祝日・年末年始を除く)。

ご存じですか 民生委員・児童委員

民生委員・児童委員は、地域から推薦され、厚生労働大臣の委嘱を受けたボランティアです。区内では約300人が、福祉や子育てなどの支援活動を行っています。

〔主な活動内容〕

●住民の見守り活動=1人暮らしの高齢者、障がいのある人への声掛けや安否確認などを行います。

●住民の身近な相談相手=福祉・保健・子育て・医療など、さまざまな相談に応じています。

●住民への情報提供=福祉制度の内容や利用方法などをお知らせします。また行政機関・福祉関係団体などへの相談が必要な場合は、関係機関への橋渡しを行います。

このほか、地域・行政が行う事業への協力や、地域独自の取り組みも行っています。

西都北公民館 ☎895-7077 ☒891-9894

西都北公民館がオープン

5月11日(土)に西都北公民館・老人いこいの家が開館しました。モノトーンを基調とした外観で、館内は木のぬもりが感じられる温かな雰囲気です。玄関に入ると、吹き抜けのロビーがあり、木漏れ日が訪れた人々を優しく迎えてくれます。お気軽にお立ち寄りください。



西都北公民館(北原二丁目34-16) ☎707-7746 ☒707-7747

井戸水の衛生について

井戸水の水質は周りの環境や天候など、さまざまな要因で変化することがあります。見た目はいくらでも、安心して飲用するために、年に1度は水質検査を受けましょう。



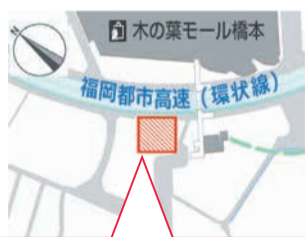
水質検査は保健所でも受け付けています(有料)。希望する人は、事前に採水容器を保健所1階受付または西部出張所で受け取り、検査当日に採水して保健所1階受付に提出してください。検査受付は月曜日と水曜日の午前中です。

また、窓口で「井戸水の衛生管理」のパンフレットを配布しています。井戸水の管理にご活用ください。

西都北衛生課 ☎895-7094 ☒891-9894

5/31 地下鉄橋本駅の駅前広場がリニューアル

5月31日(金)に地下鉄七隈線橋本駅の駅前広場がリニューアルオープンします。バス、タクシー、乗用車の乗降スペースを設け、地下鉄との乗り継ぎがしやすくなります。また、駅舎から各乗降場まで屋根が繋がりを、雨にぬれることなく乗り継ぎすることが可能です。



橋本駅の駅前広場



西市民センター前 西市民センター 西都北公民館  
 西第2いきいきセンターふくおか (移転先) 西2  
 西市民センター前  
 西市民センター  
 西都北公民館  
 西第2いきいきセンターふくおか (移転先) 西2

【国内初】橋本駅の駅前広場に「認知症の人にもやさしいデザイン」を導入

「認知症の人にもやさしいデザイン」とは、認知症の人だけでなく、高齢者の視点から考えられたユニバーサルデザインです。屋外への導入は、橋本駅の駅前広場が国内初の試みです。

(例)歩道と車道の色を変え、歩行者の動線を明確化

西市民センター前 西市民センター 西都北公民館  
 西第2いきいきセンターふくおか (移転先) 西2  
 西市民センター前  
 西市民センター  
 西都北公民館  
 西第2いきいきセンターふくおか (移転先) 西2

「吉岐南のるーと」を利用しませんか

吉岐南エリアで実証運行中のオンデマンドバス「のるーと」の運行期間が来年3月まで延長されました(毎日午前8時30分から午後6時30分まで運行)。左図の駅前広場参照。LINE(ライン)やスマートフォンのアプリ、電話で乗車の3日前から予約できます。☎▷配車の予約=専用コールセンター ☎737-0566▷記事に関すること=市交通計画課 ☎711-4393 ☒733-5590



自転車の安全利用を心掛けましょう

自転車は、道路交通法では「軽車両」に位置付けられており、車の仲間です。自転車に乗る時は、基本的な交通ルール「自転車安全利用5則」(下記参照)を守り、安全運転に努めましょう。また、道路交通法が改正され、全ての自転車利用者のヘルメットの着用が努力義務とされています。交通事故の被害を軽減するためには、頭部を守ることが重要です。自分自身の命を守るため、自転車に乗る時はヘルメットを着用しましょう。

自転車安全利用5則

- ①車道が原則、左側を通行 歩道は例外、歩行者を優先
- ②交差点では信号と一時停止を守って、安全確認
- ③夜間はライトを点灯
- ④飲酒運転は禁止
- ⑤ヘルメットを着用



西市民センター前 西市民センター 西都北公民館  
 西第2いきいきセンターふくおか (移転先) 西2  
 西市民センター前  
 西市民センター  
 西都北公民館  
 西第2いきいきセンターふくおか (移転先) 西2

西市民センター前 西市民センター 西都北公民館  
 西第2いきいきセンターふくおか (移転先) 西2  
 西市民センター前  
 西市民センター  
 西都北公民館  
 西第2いきいきセンターふくおか (移転先) 西2

きらきら広場

西部療育センター

育児相談や家庭での遊びを紹介します。
期6月7日(金)午後2時20分～3時、午後3時10分～50分の各回40分
所西部療育センター(内浜一丁目)
関区内に住む0歳～2歳児とその保護者
定先着で各回1組
料無料
申電話で同センター(☎883-7161 ☎883-7163)へ。5月16日(木)から受け付け。

子育てサロン「のびのび」

遊んでいる子どもたちの様子を見守りながら、気軽に子育てなどの相談ができます。
期6月14日(金)午前10時～11時30分
所区保健福祉センター(保健所)講堂
関発達障がいのある、または発達が気になる就園前の子どもとその保護者
定抽選で7組
料無料
申電話で区地域保健福祉課(☎895-7080 ☎891-9894)へ。6月4日(火)まで受け付け。区ホームページ(「西区のびのび」で検索)からも申し込み可。

ほやほやママの子育て教室

初めて母親になった人のための教室です。
期6月17日(月)午前10時～11時30分
所区保健福祉センター(保健所)講堂
関今年3～4月生まれの子どもの(第1子)とその母親
定抽選で18組
料無料
申電話で区地域保健福祉課(☎895-7080 ☎891-9894)へ。6月7日(金)まで受け付け。区ホームページ(「西区ほやほやママ」で検索)からも申し込み可。

父親向け講座「西区パパニティ」

これから父親になる人のための講座です。子育てに役立つ夫婦のコミュニケーションについて学びます。夫婦での参加も可能です。
期6月22日(土)午前10時～正午
所区保健福祉センター(保健所)講堂
関区内に住み、妻(パートナー)が第1子を妊娠中の男性
定抽選で15人
料無料
申区ホームページ(「西区パパニティ」で検索)または右コードから6月9日(日)までに申し込み。
問区地域保健福祉課 ☎895-7080 ☎891-9894



スマホはこちらから

環境大学の開催

さいとぴあ

「持続可能な地域をみんなで創ること」をテーマとした講座を開催します。
期6月16日(日)午前9時50分
所さいとぴあ(西都二丁目)多目的ホール
定先着100人
料無料
申館内で配布のチラシに必要事項を書いて、ファクスするかさいとぴあ(☎807-8900 ☎807-8895)へ直接持参。ホームページ(「さいとぴあ」で検索)からも申し込み可。5月15日(水)から受け付け。

【市税ニュース】軽自動車税(種別割)の納期限は5月31日(金)です。金融機関やコンビニエンスストアでの納付、スマホ決済アプリやクレジットカードなどでも納付ができます。便利な口座振替もご利用ください。
問区納税課 ☎895-7014 ☎883-8565

西区まるごと博物館 自然観察ウオーキングin長浜海岸

自然観察ウオーキングを長浜海岸地区で開催します。自然との触れ合いを目的に昆虫や海岸特有の植物等を観察します。



期6月23日(日)午前10時～午後3時
※雨天中止
所集合・解散は今津運動公園管理事務所前
定抽選で20人
料300円(保険代等)子ども(中学生以下)無料
申区ホームページ(「西区自然観察申込」で検索)またはメール(✉shinko.event24@city.fukuoka.lg.jp)にイベント名、住所、参加者全員の氏名(ふりがな)、年齢、電話番号を書いて、6月10日(月)必着で西区まるごと博物館推進会事務局(区企画振興課内 ☎895-7032 ☎885-0467)へ。結果を当選者にもみ6月14日(金)までに発送します。



スマホはこちらから

運動講座

西部図書館

さいとぴあ健康運動指導士が、いつまでも元気な足腰でいるための運動を紹介します。
期6月21日(金)午後1時30分～3時
所さいとぴあ1階第1会議室
定先着で20人
料無料
申電話(☎807-8802 ☎807-8884)か直接西部図書館窓口へ。5月22日(水)から受け付け。

保健だより

【問い合わせ・申し込み先】

- ①集団健診・よかドック総合窓口 ☎0120-985-902 ☎0120-931-869(受付は平日9:00～17:00)
②健康・感染症対策係 ☎895-7073
③母子保健係 ☎895-7055
④精神保健福祉係 ☎895-7074
⑤企画管理係 ☎895-7071
⑥地域保健福祉課 ☎895-7080 ☎891-9894(②～⑥共通)
※場所の記載のないものは保健福祉センター(保健所・内浜一丁目4-7)で実施。料金の記載のないものは無料。

健(検)診等

Table with columns: 申問, 予約, 内容, 実施日 (6月, 7月), 受=受付時間, 受=実施時間, 対象・料金・その他. Includes details for health checkups like cancer screening and nutrition counseling.

※健(検)診等は70歳以上と市県民税非課税世帯の人などは料金が免除されます(証明書が必要)。
※健(検)診等の予約は、実施日より土日祝日を除く10日前までに①、または市ホームページ(「けんしんナビ」で検索)で予約を。

検査・相談等

Table with columns: 申問, 予約, 内容, 実施日 (5月, 6月), 受=受付時間, 受=実施時間, 対象・料金・その他. Includes details for HIV testing, B-type hepatitis, and nutrition counseling.

母子巡回健康相談

母子健康手帳

Table with columns: 申問, 予約, 場所, 実施日, 受付時間. Lists mobile health consultation events at various community centers.