



# 博多

**博多区役所**  
〒812-8512  
博多区博多駅前二丁目8-1  
代表電話  
**☎441-2131**

**博多区HP**  
区政情報や  
手続き案内  
  
博多区 **検索**

**博多の魅力HP**  
歴史や  
観光情報  
  
博多の魅力 **検索**

**校区・地区HP**  
区内各校区・  
地区の情報  
  
しっとく博多 **検索**

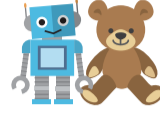
区の人口 259,241人 (前月比41人減) (男 124,924人 女 134,317人) 世帯数 163,433世帯 (前月比20世帯減) (令和6年3月1日現在推計)

☎ = 日時、開催日、期間 ☎ = 場所 ☎ = 問い合わせ ☎ = 電話 ☎ = ファクス ☎ = 対象 ☎ = 定員 ☎ = 料金、費用 ☎ = 託児 ☎ = 申し込み ☎ = 持参 ☎ = メール ☎ = ホームページ



## 親子で仲良く遊びに行こう

### 子育て交流サロン



公民館などの身近な場所で、「子育て交流サロン」が定期的で開催されています。区内には24カ所あり、運営はボランティアの子育てサポーターが行っています。乳幼児の親子が自由に過ごすことができ、自分が住む校区以外でも利用可能です。開催日時などは、各公民館だよりや市ホームページ(「福岡市子育て交流サロン」で検索)でお知らせしています。

☎区地域保健福祉課 ☎419-1100 ☎402-1169



スマホはこちらから

者は、「子どもも慣れて、『公民館に行く?』と聞くと、『行く!』と元気よく返事します」と話してくれました。近くに引っ越してきたばかりの1歳児の保護者は、「4月から保育園なので、今日はその練習に来ました」と話しました。



成長に合わせて離乳食のアドバイスを行いました

### 三筑のびのびサロン

三筑公民館では、毎月第2金曜日午前10時~正午に「三筑のびのびサロン」が開催されています。現在は予約制で、定員は15組程度です。

3月8日には、生後4カ月~2歳の乳幼児と保護者13組が集まり、サロンのおもちゃや絵本で自由に遊びながら楽しいひとときを過ごしました。この日は、区役所の地域保健



保護者同士で子育て情報を交換し合っています

福祉課から保健師と栄養士も参加し、離乳食の講話や体重測定を行いました。以前から何度も利用する2歳児の保護

### ボランティアスタッフに話を聞きました

サロンでは、ボランティアがお母さんに声を掛けたり、赤ちゃんと遊んだり、温かく親子を見守ります。同サロン代表の中島勝江さんは、「最近、昔と比べてご近所付き合いが少なくなり、子育てをされていて寂しさを感じるときもあるかもしれません。サロンに来ると、年代の近い親子がたくさんいます。小



笑顔あふれる参加者と中島代表(左から2番目)

### 子どもプラザでも遊べるよ

子どもプラザは、乳幼児の親子がいつでも利用できる遊び場です。他の親子と交流できるほか、子育てに関する相談もできます。



山王子どもプラザ

【山王子どもプラザ】所山王一丁目13-10 (博多市民センター内) ☎☎472-6006 ☎日曜日、毎月最終月曜日、12月28日~1月3日

【博多南子どもプラザ】所竹丘町一丁目4-11 ☎☎592-9711 ☎土曜日、毎月第4金曜日、12月29日~1月3日

【共通】 ☎午前10時~午後4時

ミニ講座や専門相談などのため予約が必要な場合があります。詳しくは各プラザに問い合わせるか、市ホームページ(「福岡市子どもプラザ」で検索)でご確認ください。

さい頃から友達や大人と触れ合うことは、貴重な体験になると思っています。お子さんのペースでゆっくり過ごせて、保護者もほっと一息つける場所です。気軽に遊びに来てくださいね」と話しました。



「おもつと安心定期便」スタンプももらえます

三筑のびのびサロンの申し込みは、三筑公民館(☎573-4664 ☎573-4671)へ。

### 博多区子育て教室

絵本の読み聞かせや、わらべ歌遊び、参加者同士の子育て交流会を行います。☎5月14日(火)午前10時~正午所区役所5階 ☎区子育て支援課 ☎419-1086 ☎402-2703 ☎区内在住の1歳~3歳児とその保護者 ☎先着10組程度 ☎要予約 ☎4月15日(月)から電話かファクスで同課へ ☎子どもの飲み物



### こどもの日 プール無料開放

市民プールを終日無料開放します(ロッカー代は有料)。詳細はホームページ(「博多市民プール」で検索)または館内掲示板でご確認ください。☎5月5日(日・祝)午前9時~午後9時所 ☎博多市民プール(東那珂一丁目) ☎473-8855 ☎473-8856 ☎完全に おむつが外れた1歳以上の幼児から



### 「博多ガイドの会」が案内します

「博多ガイドの会」は、歴史や伝統が息づく博多のまちを専門に案内する観光ボランティアガイドです。下記の観光スポットで、紫の法被を着たガイドに声を掛けてください。無料で歴史や見どころについて解説します。※時間帯によっては不在の場合もあります。夏期冬期はお休みです。



今月から住吉神社でもガイドを始めました

場所	期日	時間
東長寺	毎日	10:00~15:00
博多千年門	土日祝日	
住吉神社	土曜日	

詳細は、ホームページ(「博多の魅力」で検索)でご確認ください。

☎博多ガイドの会事務局(区企画振興課内) ☎419-1012 ☎434-0053



スマホはこちらから

### 博多法人会から 小学校に図書カードが寄贈されました

公益社団法人博多法人会(博多駅東二丁目)から、博多税務署管内の小学校(博多区18校・東区5校)にそれぞれ10万円分の図書カードが寄付されました。

同会は約3,400社で構成され、例年、小学生が税の知識を学ぶよう「租税教室」の出前授業を行っています。同会の印正哉会長は、3月6日に自身の母校の箱崎小学校(東区)で行われた贈呈式で、「児童の皆さんには、将来に役立つ本を読んで、夢を膨らませてほしいです。社会勉強になるので、税に関する本もお勧めです」と話しました。



箱崎小学校青木校長(左)と印会長(右)

図書カードは、小学校図書室の充実のために大切に使われます。【記事に関する問い合わせ】区総務課 ☎419-1011 ☎452-6735

4月30日(火)は固定資産税・都市計画税 第1期の納期限です

期限内の納付をお願いします。▷納税に関するお問い合わせ=区納税課 ☎419-1023 ☎476-5188▷課税内容に関するお問い合わせ=区課税課 ☎419-1032 ☎476-5188

## #博多の魅力 キャンペーン開催中です

博多区の魅力が伝わる写真や動画をインスタグラムに投稿すると、毎月抽選で賞品が当たります。

詳しくは、ホームページ（「博多の魅力キャンペーン」で検索）でご確認ください。

【応募期間】 来年3月31日(月)まで

【応募方法】 ①インスタグラムで公式アカウント (@hakata\_miryoku) をフォローする。②ハッシュタグ「#博多の魅力」を付け、「@hakata\_miryoku」をタグ付けして写真や動画を投稿する。

博多の魅力発信会議事務局（博多区企画振興課内）☎419-1012 📠434-0053



## 令和6年度 狂犬病予防集合注射

生後91日以上の子には毎年1回の狂犬病予防注射が義務付けられています。博多区で実施する集合注射の日程は、下表の通りです。



詳しくは、市ホームページ（「わんにゃんよかネット」で検索）で確認するか、お問い合わせを。

博多区動物愛護管理センター（あにまるぽーと）☎691-0131 📠691-0132 料3,200円

実施日	実施時間	会場名
4/25(木)	13:30~14:15	吉塚中公園(吉塚二丁目)
5/7(火)	13:30~14:00	金隈公民館(金の隈一丁目)
5/7(火)	14:30~15:00	東那珂公園(東那珂三丁目)
5/8(水)	13:30~14:00	冷泉公園(上川端町)
5/8(水)	14:30~14:45	花野公園(博多駅南三丁目)

## 加熱が不十分な鶏肉に要注意

鶏肉のたたきやあぶりなど、加熱不十分な鶏肉料理を原因とするカンピロバクター食中毒が、近年多く発生しています。

下痢や発熱などの症状が出るほか、神経障害のギラン・バレー症候群を引き起こし、後遺症が残ることもあります。



### 食中毒予防のポイント

▷「新鮮だから生でも大丈夫」は間違い  
新鮮な鶏肉ほど、活発なカンピロバクターが付着している可能性が高くなります。

▷鶏肉は中心部までよく加熱する  
鶏肉の加熱が不十分だと、内部にカンピロバクターが残っていることがあります。中心部までしっかり加熱して食べましょう。

博多区衛生課 ☎419-1126 📠434-0007

## 保健 だより

【問い合わせ・申込先】 ①集団健診・よかドック総合窓口 ☎0120-985-902 📠0120-931-869

②健康課健康・感染症対策係 ☎419-1091 📠441-0057 (📠は②~④、⑥共通)

③健康課母子保健係 ☎419-1095 ④健康課精神保健福祉係 ☎419-1092

⑤地域保健福祉課 ☎419-1100 📠402-1169 ⑥健康課企画管理係 ☎419-1089

※料金の記載がないものは無料。各健(検)診は受診料の減免制度あり(満70歳以上や、市県民税非課税世帯の人など)。

※場所の記載がないものは博多区役所5階で実施(博多駅前二丁目8-1)



### 健(検)診等

健(検)診予約は、各健(検)診日の10日前(土・日曜・祝休日を除く)まで。

※予約受付日時は平日午前9時~午後5時

★6/12(水)は託児付き健(検)診です。託児の対象は生後6カ月~未就学児。健(検)診を予約後、②健康課健康・感染症対策係へ電話するか、右コードで申し込みを。



6/12(水)の託児申し込みはこちらから

申込み	予約	内容	実施日		受付時間	対象・料金・その他 (令和7年3月31日までに対象年齢になる人は誕生日前でも受診可)
			5月	6月		
①、 ②	要	よかドック(特定健診)	8(水) 27(月)	5(水) 12(水)★	8:30~10:30 	☎40~74歳の市国民健康保険に加入している人 料500円(令和6年度中に40歳・50歳になる人、満70~74歳の人は無料) 国民健康保険証、受診券
		胃がん(胃透視)				☎40~69歳 料600円 ※満70歳以上の人は医療機関で受診してください。
		大腸がん				☎40歳以上 料500円
		乳がん				☎40歳以上(2年度に1回) 料40歳代1,300円、50歳以上1,000円
		子宮頸(けい)がん				☎20歳以上(2年度に1回) 料400円
		肺がん				☎40~64歳 料500円 ※50歳以上で肺がんのハイリスク者は喀痰(かくたん)細胞診検査(料700円)あり。
		結核・肺がん				☎65歳以上
		胃がんリスク検査(血液検査)				☎令和6年度中に35歳または40歳になる人 料1,000円
骨粗しょう症検査	☎40歳以上 ※妊娠中の人、骨粗しょう症で現在治療中または経過観察中の人を除く。 料500円					

### 検査・相談等

申込み	予約	内容	実施日		受付時間 ☎=受付時間 ☎=実施時間	対象・料金・その他
			4月	5月		
①	不要	エイズ・クラミジア・梅毒抗体検査	24(水)	8(水)	☎16:00~17:00	匿名で検査可。検査結果を2週間後に本人に直接説明。☎各回20人
			25(木)	9(木)	☎9:30~11:00	
②	不要	B型・C型肝炎ウイルス検査	—	9(木)	☎9:30~11:00	☎市内に住む20歳以上で過去に検査を受けたことがない人 ☎本人確認書類
			18(木)	16(木) 20(月)	☎10:30~11:20	
②	要	栄養相談	16(火) 19(金)	8(水) 27(月)	☎13:30~14:20 14:30~15:20	管理栄養士による食事のバランス、離乳食などの個別相談。☎博多区役所6階
			23(火)	17(金)	☎13:30~14:20 14:40~15:30	
③	要	博多区マタニティスクール	—	20(月)	☎13:00~13:30 ☎13:30~15:30	☎区内に住む妊婦とその家族 ☎15組程度 ☎母子健康手帳、筆記用具、水分補給できるもの、不織布のマスクなど
④	要	精神保健福祉家族講座	—	7(火)	☎13:30~15:30	心の病を抱える人の家族を対象にした交流会。
		心の健康相談	16(火)	14(水)	☎13:30~15:30	精神科医による相談。☎実施日の3営業日前まで ☎博多区役所6階
		お母さんの心の相談	24(水)	—	☎9:30~11:30	専門医による相談。☎妊産婦 ☎1週間前まで ☎博多区役所6階

### 母子巡回健康相談

保健師・助産師などによる身体測定や育児相談です。

☎妊産婦、乳幼児とその保護者 ☎母子健康手帳、バスタオルなど子どもの身の回りの物

申込み	予約	場所	実施日	受付時間
⑤	不要	大浜公民館	4/15(月)	13:30~14:00
		春住公民館	4/15(月)	
		堅粕公民館	4/16(火)	
		三筑公民館	4/17(水)	
		板付会館	4/18(木)	

### 校区献血

申込み	予約	場所	実施日	実施時間
⑥	不要	献血ルーム キャナルシティ	5/23(木)	10:00~13:00 14:00~16:00
		福岡県中小企業振興センター	5/30(木)	