

# 水害

ボランティア  
作業  
マニュアル

## これで完ペキ

**防塵マスク**  
立体型がおススメ

**長袖**  
速乾性のシャツがおススメ

泥だらけを置けば馬や人が怪しいことも  
ウェストポーチや  
デジパックで  
荷物をひとまとめ

**雨具**(上下別で)  
**梅干し**(熱中症注意)  
**ミニ応急セット**  
**貴重品**

※床下の泥出し  
作業に  
ヘッドライト  
が大活躍  
あんなはげしい  
ヤツが便利♪

**中帽子 or ヘルメット**

**ゴーグル**  
(コンタクト  
使用者は必須)

**タオルやてぬぐい**  
**名札**

**厚手で長めの  
ゴム手袋**  
軍手はNG  
(中にはめるなら  
汗を吸うのでGood)

**水筒**  
目や手の洗える  
水がベスト

**長ズボン**  
**長ぐつ**

長いタイプで踏み抜き  
防止鉄板入りがベスト  
(踏み抜き防止の中敷  
もある)



**要注意!!**  
ほこりや泥は  
**細菌だらけ!**

汚物や木屑、油、  
薬品など...  
クギやガラスも泥の中に  
混ざっているので  
ケガに充分気をつけて!

**流木**  
のこぎりや  
チェーンソー  
細かく叩き  
運ぶ

いろんなものが  
流れる

**家具**  
電化製品類  
家具類などと  
分別し出そう

**庭の泥**  
傘スcoopで泥出し  
一輪車を運ぶ

**側溝**  
1. バールでフタをあける  
2. 角スcoopなどで泥出し  
3. ご近所の状況を確かめて  
から、うまく流れるか  
水を流してみる。

水害によって泥の質が違う  
**軟らかいうちが  
勝負!!**  
固まると作業がハードに。

腐ると悪臭を放ち、  
不衛生になる

水分を含みと  
ムチャクチャ重い!  
日が経って  
菌が繁殖して  
ふくらみ  
腐敗が発生する  
ことも

**土カベ**  
バールや  
かけやで  
かき落とす

**床**  
バールを使って  
はがす。  
(フローリングは電ノコなど  
が必要の場合あり  
すべりやすく、水を  
吸って弱くなるので  
踏み抜き注意)

**ふすま、サッシ**  
水で洗い流す。  
一度では泥が  
浮いてくるので  
丁寧に洗う

**畳**

**泥**

- 1. 泥出し**  
道具に水をつけながら  
やりと泥がつきにくい
- 2. 洗浄**  
デッキブラシや  
水切りなど
- 3. 乾燥**  
とにかく早く乾燥!  
ここの大事。
- 4. 消毒**  
逆性石けんなどと。  
消石灰は使用しない。

2019年12月更新

◆片付けの前に保険や補償(り災証明など)のために、被災の現状を写真で撮るなどして記録しましょう。◆水に浸かった車はエンジンをかけない(発火やエンジンが全壊する恐れあり)◆冷蔵庫やエアコンのフロンガス回収を忘れずに。

廃棄するものでも、家族にとっては大切な思い出のつまった物ばかりです。取り扱いには十分配慮しましょう。

被災された方の気持ちやペースにあわせよう/お話をたっぷり聞こう/真剣さと笑顔を織り交せて/塩分と休憩はしっかりとろう

# 道具用途一覧

**剣スコップ**  
固い土・堆積した泥

**角スコップ**  
床下の泥出し  
道路や側溝などの平たい所

じゅうのう  
**十能**  
縁の下・側溝

**ミニスコップ**(コテ)  
家の中の細かい泥

**じょれん・どうぐわ**  
側溝



## バケツ

ぞうきん・タオル洗い  
※取っ手が壊れるので入れすぎ注意  
左官用バケツなど丈夫なものが多い



## 一輪車

荷物・泥の運搬、水を入れるなど  
※深いタイプがオススメ



## 土のう袋

泥・細かいがれき・廃棄物を入れる  
※・腰を痛めるので6~7割以上は入れない  
・水は時間がたてば抜けるので気にしない  
・平に積み重ねると崩れにくく、キレイ  
・泥が流れ出さないようしっかり口を結ぶ

**バール**(大・小)  
土壁落とし・家具の解体  
床板はがし・側溝の蓋開け  
テコがわり

**かけや**  
土壁落とし

**のこぎり**  
流木などの裁断  
フローリングの床板はがし  
※型枠用か植木用が便利

**デッキブラシ・たわし**  
床板・道路・壁掃除

**水切り**  
※雑巾より便利

**モップ**  
水切り・拭き掃除

## ★土のう袋をしぼるコツ



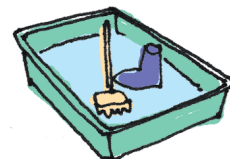
※液体状の泥などはほどけると出てきてしまうため、しっかりと結ぶ。



**ほうき**  
掃き掃除  
※室内用と屋外用と分けて使う

**雑巾・タオル**  
拭き掃除  
※普通タイプがなにかと便利。  
大きいとかえて不便

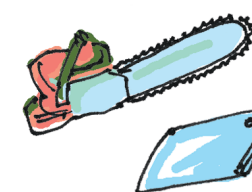
## あると便利な道具たち



**左官用フネ**  
機材・長靴の洗浄  
※資材担当で活躍



**高圧洗浄機**  
高いところの洗浄  
道具の掃除  
※レンタルあり



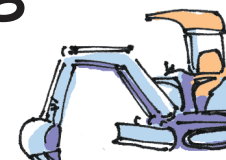
**チェーンソー**  
流木・倒壊家屋の処理  
※使い慣れている人のみ

**ブルーシート**  
家財などの下に敷く  
資材の保管・屋根補修



**スポンジ・歯ブラシ**  
細かいところの掃除  
※左官用スポンジは  
泥水などの給水に便利

**ちりとり**  
水切りがわり  
狭いところの泥だし  
※割れにくい金属製がオススメ



**パワーショベル**  
荷物運搬・がれき撤去  
泥だしなど  
※レンタルあり・免許必須。バケツサイズ0.1立米が手ごろ



**フレコン**(トン袋)  
大量の泥  
※重機での回収が必要



**軽トラック**  
人・物の運搬  
※小回りが利いて狭い道でもOK。  
レンタルあり

## ■安全と衛生 無理せず、ケガなく

**粉塵**  
まれに短期間で病気を起こす恐れあり。  
→粉塵用のマスクやタオルでカバー

**熱中症**  
大量の汗や通気性の悪い服での作業・睡眠不足・お酒の飲み過ぎに注意!  
→水分・塩分(水だけじゃダメ)・休憩

**破傷風**  
深い刺し傷に注意!  
→ケガをしないように長袖・手袋・長靴・安全靴を装着する

**活動後はうがい・手あらい!**  
目に泥がよく入るので真水があると便利。

