

株式会社 博多座  
経営状況説明書類

経済観光文化局  
(令和5年9月)

## 目 次

### 1 概 要

(1) 会社の沿革 .....	1
(2) 会社の目的 .....	1
(3) 役員名簿 .....	2
(4) 組 織 .....	3

### 2 令和4年度決算について

(1) 事業報告 .....	4
(2) 貸借対照表 .....	5
(3) 損益計算書 .....	6
(4) 株主資本等変動計算書 .....	7

### 3 令和5年度事業計画について

(1) 事業計画 .....	8
----------------	---

# 1 概 要

## (1) 会社の沿革

当社は、演劇興行、施設の管理、市民檜舞台の月での施設の貸し出しを福岡市から受託し、劇場博多座の一体的な管理を行う株式会社として、福岡市、地元経済界及び演劇興行界の38企業・団体からの出資により、平成8年7月5日に設立されております。

## (2) 会社の目的

当社は次の事業を営むことを目的としております。

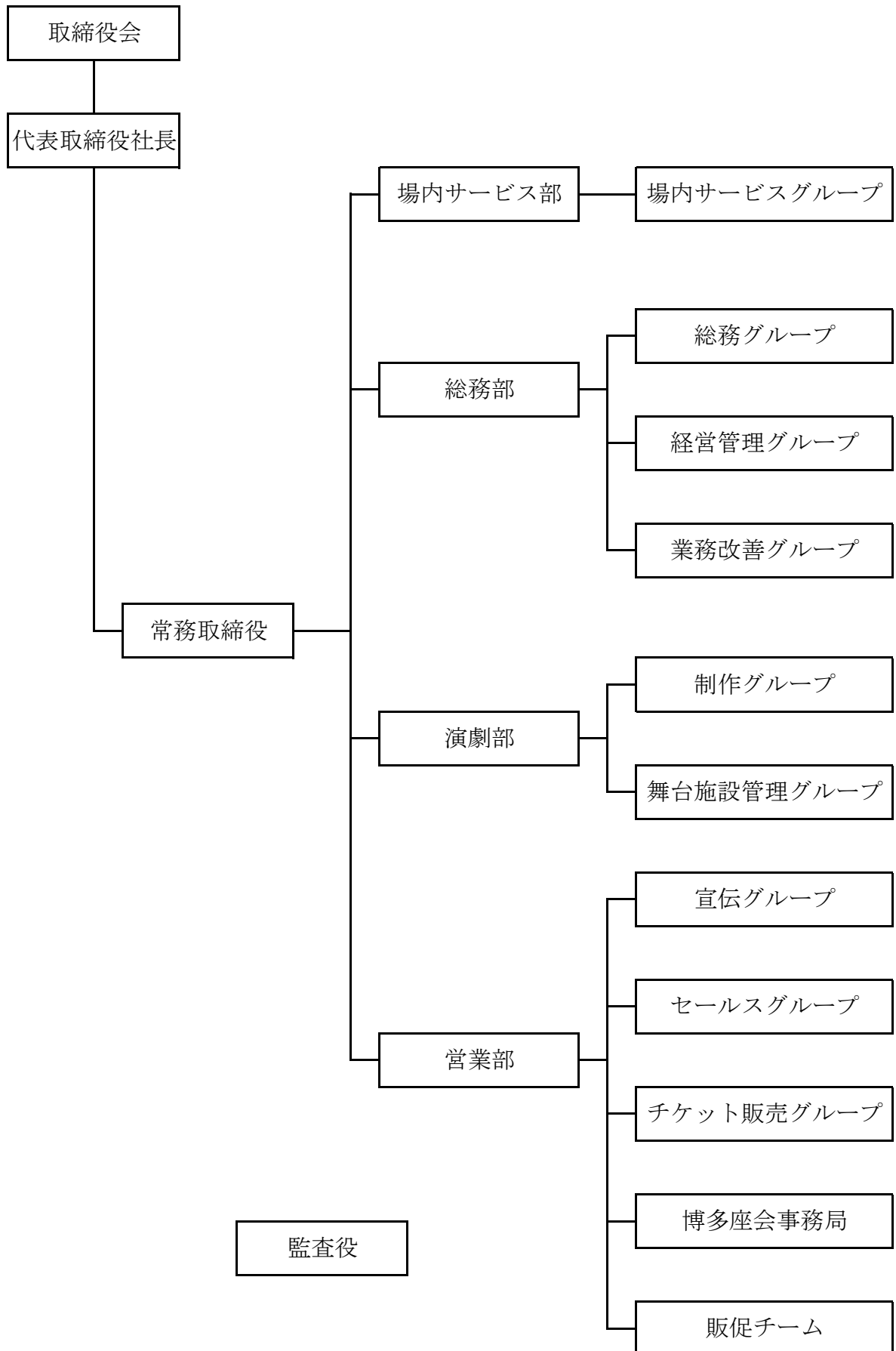
- ① 演劇の興行
- ② 劇場施設の維持・管理
- ③ 食堂の経営及び食品、清涼飲料水、酒類、書籍などの販売
- ④ 演劇に関する情報の提供
- ⑤ 前各号に付帯し、または関連する一切の業務

### (3) 役員名簿

(令和5年7月1日現在)

会社における地位	氏 名	市または民間における役職名
取締役会長	安孫子 正	株式会社歌舞伎座 代表取締役社長
代表取締役社長	貞刈 厚仁	
常務取締役	古賀 稔久	
取締役	伊勢川 幸満	福岡市より出向
取締役	西村 幸記	松竹(株) 取締役上席執行役員
取締役	太古 伸幸	東宝(株) 取締役副社長執行役員コーポレート本部長
取締役	池田 篤郎	東宝(株) 常務執行役員演劇本部長
取締役	熊本 卓司	(株)ふくおかフィナンシャルグループ 執行役員 (CCO)
取締役	青柳 俊彦	九州旅客鉄道(株) 代表取締役会長執行役員
取締役	佐藤 仁俊	西日本鉄道(株) 都市開発事業本部長兼建築技術統括部長
取締役	柴田 建哉	(株)西日本新聞社 代表取締役社長
取締役	鈴木 順也	福岡市 経済観光文化局長
取締役	石橋 正信	福岡市 教育長
常勤監査役	堀川 洋一	(株)西日本シティ銀行より出向
監査役	佐藤 尚文	(株)九電工 取締役
監査役	酒見 俊夫	西部瓦斯(株) 代表取締役会長

(4) 組織



## 2 令和4年度決算について

### (1) 事業報告

平成11年6月の劇場開場以来23年目を迎えました。

当期も昨年度に引き続き、感染予防対策のガイドラインを遵守した興行を行い、予定しておりました公演のうち、中止となった公演は11回に留める事ができました。また、11月からは客席やロビーでの飲食を、黙食を前提に再開いたしました。12月の「市民檜舞台の月」では、自主制作で「モンゴル国立馬頭琴交響楽団 博多座公演 モンゴルの風」を公演し、好評を得ました。

公演ジャンル別には、歌舞伎2本、ミュージカル9本、その他演劇17本の合計で28本の公演を行いました。そのうち2本は自主制作作品であり、16本は短期公演であります。また、外部公演を1本行いました。

この結果、売上高は4,102百万円（前期比46.7%増）となり、営業損失は40百万円（前期：営業損失794百万円）となりましたが、雇用調整助成金とJ-LOD等の補助金を含め、経常利益は529百万円（前期比84.7%増）、当期純利益は452百万円（前期比348.3%増）と2期連続の黒字となりました。

年	月	公演名	出演者	製作等
R4	4	ピアフ	大竹しのぶ ほか	東宝
		桂文珍独演会	桂文珍	吉本興業
		ラ・カージュ・オ・フォール	鹿賀丈史 ほか	東宝・ホリプロ
	5	千と千尋の神隠し	橋本環奈 ほか	東宝
	6	六月博多座大歌舞伎	尾上菊五郎 ほか	松竹
	7	四月は君の嘘	小関裕太 ほか	東宝、フジテレビジョン
		奇人たちの晩餐会	片岡愛之助 ほか	インプレッション
		ガイズ&ドールズ	井上芳雄 ほか	東宝
	8	超歌舞伎2022	中村獅童 ほか	松竹
		新喜劇出前ツアー2022	間寛平 ほか	吉本興業
		氷川きよし特別公演	氷川きよし ほか	明治座、長良プロダクション
	9	Endless SHOCK	堂本光一 ほか	東宝
	10	ヘアスプレー	渡辺直美 ほか	東宝
		ミス・サイゴン	市村正親 ほか	東宝
	11	VOICARION XV	山口勝平 ほか	東宝
		ジャージー・ボーイズ	中川晃教 ほか	東宝
		女の一生	大竹しのぶ ほか	松竹
	12	立川志の輔・立川生志兄弟会	立川志の輔 ほか	博多座
		モンゴルの風 2022	モンゴル国立馬頭琴交響楽団	博多座
		博多座文楽公演	桐竹勘十郎 ほか	博多座
天使にラブ・ソングを		森公美子 ほか	東宝	
R5	1	エリザベート	花總まり ほか	東宝
	2	二月花形歌舞伎『新・三国志 関羽篇』	市川猿之助 ほか	松竹
		『夢見る力-特別舞踊公演-』	坂東新悟 ほか	松竹
		歌うシャイロック	岸谷五朗 ほか	松竹
	3	市村座	市村正親	ホリプロ
		ドリームガールズ	望海風斗 ほか	東宝
巖流島		横浜流星 ほか	日本テレビ	

貸借対照表  
(令和5年3月31日現在)

(単位:千円)

科 目	金 額	科 目	金 額
(資産の部)		(負債の部)	
流動資産	2,901,732	流動負債	654,377
現金及び預金	2,020,263	リース債務	16,177
売掛金	231,897	未払金	308,728
商品	2,332	未払費用	9,129
公演準備金	36,698	未払法人税等	58,765
貯蔵品	519	未払消費税等	37,688
前払費用	6,542	前受金	148,604
未収入金	597,330	預り金	40,718
その他	6,147	賞与引当金	34,563
		固定負債	1,650,500
固定資産	202,530	長期借入金	200,000
有形固定資産	1,139	リース債務	0
建物附属設備	0	長期預り金	1,386,300
機械装置	0	預り保証金	64,200
工具器具備品	1,139		
リース資産	0	負債合計	2,304,877
無形固定資産	1,312	(純資産の部)	
ソフトウェア	1,312	株主資本	814,085
投資その他の資産	200,078	資本金	1,125,000
投資有価証券	185,465	利益剰余金	△ 310,914
関係会社株式	14,500	その他利益剰余金	△ 310,914
その他	113	繰越利益剰余金	△ 310,914
		評価・換算差額等	△ 14,700
		その他有価証券評価差額金	△ 14,700
		純資産合計	799,385
資産合計	3,104,263	負債・純資産合計	3,104,263

(注) 記載金額は、千円未満の端数を切り捨てて表示しております。

損益計算書  
〔令和 4年 4月 1日から  
令和 5年 3月 31日まで〕

(単位:千円)

科 目	金 額	
売上高		
興行収入	3,678,303	
外部公演収入	40,000	
事業収入	166,209	
受託料収入	218,028	4,102,540
売上原価		
興行原価	3,118,118	
外部公演原価	52,324	
事業原価	48,621	3,219,064
売上総利益		883,475
販売費及び一般管理費		924,070
営業損失		40,594
営業外収益		
受取利息及び配当金	5,561	
雇用調整助成金	5,016	
補助金収入	557,233	
その他	3,072	570,884
営業外費用		
支払利息	1,100	
その他	115	1,215
経常利益		529,073
特別損失		
災害による損失	5,800	5,800
税引前当期純利益		523,273
法人税、住民税及び事業税	71,012	71,012
当期純利益		452,261

(注)記載金額は、千円未満の端数を切り捨てて表示しております。



## 株主資本等変動計算書

〔令和 4年 4月 1日から  
令和 5年 3月 31日まで〕

(単位:千円)

	株主資本			株主資本 合計	評価・換算差額等		純資産合計
	資本金	利益剰余金			その他 有価証券 評価差額金	評価・換算 差額等合計	
		その他 利益剰余金	利益剰余金 合計				
		繰越利益 剰余金					
当 期 首 残 高	1,125,000	△ 763,175	△ 763,175	361,824	-	-	361,824
当 期 変 動 額							
当 期 純 利 益		452,261	452,261	452,261		-	452,261
株主資本以外 の項目の当期 変動額(純額)			-	-	△ 14,700	△ 14,700	△ 14,700
当 期 変 動 額 合 計	-	452,261	452,261	452,261	△ 14,700	△ 14,700	437,561
当 期 末 残 高	1,125,000	△ 310,914	△ 310,914	814,085	△ 14,700	△ 14,700	799,385

(注)記載金額は、千円未満の端数を切り捨てて表示しております。

### 3 令和5年度事業計画について

#### (1) 事業計画

当社は、ここ数年、新型コロナウイルス感染症の影響により、度重なる公演中止を余儀なくされ、売上高が大幅に減少するなど極めて大きな打撃を受けましたが、感染防止に最大限努めつつ、コロナ禍で抑制されていた需要を的確に捉え、効果的な広報・宣伝戦略の展開、多様なチケット販売、客席内での飲食再開などにより増収を図りました。これにより、営業損益が大きく改善し、売上高はコロナ禍以前に近い水準まで回復いたしました。

また、経済産業省の J-LOD 補助金等の国の支援策も積極的に活用した結果、経常利益も大きく増加し、継続企業の前提に関する重要な疑義が解消されるに至りました。

今後、演劇市場は、国内人口の減少や少子高齢化、エンターテインメントの多様化により、ますます厳しくなっていくことが予想されます。

このような中、令和6年1月に「博多座25周年」の節目の年を迎える今期は、さらなる業績回復はもちろん、さらなる飛躍に向けて「作品供給力の向上と、発信力・集客力の強化」に力点を置き、全役員・全社員が一致団結して、良質で集客力と収益性のある演目の選定・制作、出演者によるイベントや映像露出など効果的な広報・宣伝戦略の展開、多様なチケット販売戦略や企業・団体などへの個別提案型の営業戦略を展開するとともに、売店の売上増加や買付費の交渉も行うなど、絶え間ない経営改善の動きを加速化させ、収益力のアップを図って参ります。

年	月	公演名	出演者	製作等
R5	4	キングダム	三浦宏規、高野 洸 ほか	東宝
	5	SPY×FAMILY	森崎ウィン、鈴木拓樹 ほか	東宝
		ザ・ミュージックマン	坂本昌行 ほか	東宝
	6	六月博多座大歌舞伎	尾上菊五郎 ほか	松竹
		前川清ありのままに	前川清 ほか	前川企画
	7	泣いたらあかん	藤山直美 ほか	新歌舞伎座
	8	水谷千重子 50 周年記念公演	友近 ほか	明治座
		桂文珍独演会	桂文珍	吉本興業
		吉本新喜劇	間寛平 ほか	吉本興業
		NODA・MAP 兎、波を走る	高橋一生 ほか	
	9	九月博多座大歌舞伎	市川團十郎 ほか	松竹
		最高のオバハン中島ハルコ	大地真央 ほか	東宝
	10	宝塚歌劇星組公演		宝塚歌劇団
	11	六代目神田伯山独演会	神田伯山	
西遊記		片岡愛之助 ほか	日本テレビ	
R6	1	チャーリーとチョコレート工場	堂本光一 ほか	東宝
		LUPIN ～カオスロ伯爵夫人の秘密～	古川雄大 ほか	東宝
	2	未定		
	3	トツィー	山崎育三郎 ほか	東宝