

新型コロナウイルス関連情報

新型コロナウイルス感染症 5月8日(月)から「5類」に

新型コロナウイルス感染症の感染症法上の位置付けが、5月8日(月)に季節性インフルエンザなどと同じ「5類」に変更されます。これに伴い、外出等の制限はなくなり、手洗いや換気等は、基本的な感染症対策としてこれまで通り有効です。

新型コロナウイルスについて相談・質問や気になることがある時は、市新型コロナウイルス感染症相談ダイヤル(24時間対応 ☎050・3665・7980、050・3629・0353 ☎406・5075)にお問い合わせください。

ワクチン接種について

5月8日(月)から、地域のクリニックおよび集団接種会場Ⅱ左表Ⅱで、オミクロン株対応2価ワクチンを使用した春開始接種を実施します。

対象は、1回目・2回目接種が完了し、前回の接種から3カ月以上が経過した▽65歳以上の高齢者▽64歳以下の基礎疾患を有

●集団接種会場

会場名	接種開始日
市役所1階ロビー	5/8(月)
なみきスクエア (東区千早四丁目)	5/8(月)
ももちパレス (早良区百道二丁目)	5/9(火)

する人▽医療従事者・高齢者施設等の従事者です。

接種券は4月20日から順次送付しています。届き次第予約可能です。これまでにオミクロン株対応2価ワクチンを接種しておらず、接種券を持っている人は、その接種券で予約できます。

なお、市の基礎疾患登録や医療従事者等の登録をしていない人が、春開始接種を希望する場合は手続きが必要です。下記コードから登録するか、市新型コロナウイルスワクチンコールセンター(午前8時半～午後5時半 ☎260・8406)へ。

●春開始接種の対象とならない人へ

現在実施しているオミクロン株対応2価ワクチン接種は5月7日(日)までです。希望する人は、早めの接種をご検討ください。なお9月以降に、1回目・2回目接種が完了した5歳以上の全ての人を対象とした、秋開始接種を実施予定です。

◇ 1回目・2回目接種や、小児(5歳～11歳)接種、乳幼児(生後6カ月～4歳)接種も引き続き実施しています。

接種に関する最新情報は、市ホームページ(福岡市 コロナワクチン)で検索)で確認するか、市新型コロナウイルスコールセンターにお問い合わせください。



笑顔の輪を広げる ハッピーボックス

皆さんの「ちょっとした話」や「うれしかったこと」などを募集しています。

ずっとこれからも

(東区 50代)
結婚記念日に毎年通っているレストランに2年ぶりに行ったこと。おいしい食事にシェフとの会話、楽しいひとときでした。来年も再来年も行きたいな。

ブルーローズの花言葉は

(西区 80代)
85歳の誕生日に、娘から青いバラをもらいました。ブルー

小さな幸せを重ねて

(早良区 60代)

先週末、疲れて夫より先に寝ていたら、夫が足をマッサージしてくれました。「優しい旦那様やね」と少しふざけて言うと、「日頃のお礼」としばらく続けて

180の壁を超えて

(中央区 60代)

スコア180を目指して、再開したボウリング。先週174が出ました。もう一歩です。練習はまだ足りませんが、夏までには達成して、次は夢のスコア200を目標にしたいものです。



絵手紙 西区 70代

住所・氏名・年齢を記入の上、はがきか封書、メール(☎shiseidayorioubo@city.fukuoka.lg.jp)で広報課「ハッピーボックス」係(〒810-8620住所不要)へ。写真やイラストなどもお待ちしています。

※氏名は掲載しません。
■問い合わせ先/広報課
☎711-4016 ☎732-1358



福岡マラソン ボランティア募集



11月12日(日)に開催する「福岡マラソン」を支えるボランティア4000人を募集します。

マラソン大会は、大会3日前から当日まで、多くのボランティアの皆さんによって支えられています。節目となる10回大会を一緒に盛り上げませんか。
●活動日 11月9日(木)～12日(日) ※活動日は選択可



給水所でランナーに水を渡すボランティア

●活動内容 1ランナー受付、コース設営・案内、手荷物預かり・返却、給水所、会場誘導など

●申込区分 1個人(15歳以上、中学生を除く) 2グループ(中学生以上、代表者は中学生を除く15歳以上) 3ファミリー(先着20組)

●申し込み方法 5月1日(月)以降に、次の方法で福岡マラソンボランティア事務局へ。定員に達した日程・エリアから受け付けを締め切ります。



▽大会ホームページ(福岡マラソン 2023)で検索) スマホはこちら

▽募集要項の参加申込書に必要事項を記入の上、郵送(〒810-8620住所不要)またはメール(☎volunteer2023@f-maathon.jp)で ※募集要項は情報プラザ(市

役所1階)、各区役所情報コーナーで配布のほか、大会ホームページからダウンロードも可。
【ボランティア出走権】
今年ボランティアに参加すると、先着または抽選で出走権がもらえます。

▽2023大会出走権 1大会当日にボランティア活動をする10人以上のグループを対象に、今大会の1人分の出走権を付与(先着100人)

▽次回大会出走権 1大会でボランティア活動をした個人のうち希望者を対象に、次回大会の出走権を付与(抽選200人)

詳しくは大会ホームページでご確認ください。
■問い合わせ先/福岡マラソンボランティア事務局 ☎711-4366 ☎733-5595(平日午前9時半～午後5時)

福岡市のごみ出しルール

●決められた日時・場所に出しましょう

市の家庭ごみの出し方は、「燃えるごみ」「燃えないごみ」「空きびん・ペットボトル」「粗大ごみ」の4分別です。

燃えるごみの収集は週2回、燃えないごみ、空きびん・ペットボトルは月1回収集します(年末年始を除き、祝休日も収集)。夜間に収集しますので、日が暮れてから午前0時までに出してください。

指定袋は、コンビニエンスストアやスーパーマーケットなどで販売しているよ



ごみ出し日は地域ごとに異なりますので、市ホームページ(「福岡市 家庭ごみ」で検索)で確認するか、住んでいる区の生活環境課にお問い合わせください。※粗大ごみは事前申込制で昼間に収集します。

粗大ごみの申し込み方法

指定袋に入らない大きさ、袋を持ち上げたときに破れる重さのごみは粗大ごみです。
▷粗大ごみ受付センター(☎731-1153 月～土曜日午前9時～午後5時)▷市ホームページ(「福岡市 粗大ごみ」で検索)▷市粗大ごみ受付LINEアカウントのいずれかでお申し込みください。

市LINE(ライン)公式アカウントを「友だち追加」すると、「友だち追加」はこちらからごみ出し日の通知を受け取ることができます。
■問い合わせ先/ごみ減量推進課 ☎711-4039 ☎711-4823

カラスやイノシシにごみを荒らされないために

日没前にごみを出すと、カラスなどがごみ袋を荒らすことがあります。ごみはルールを守り日没後に出してください。

カラスなどを寄せ付けないよう、生ごみはしっかり水気を切って、見えないように包んでください。ごみを荒らされないように、ふた付きのポリ容器に入れたり、ネットを掛けたりするのも効果的です。

■問い合わせ先/収集管理課 ☎711-4346 ☎733-5907

852 ☎714・4033
地域営農対策担当 ☎711・4

カラスのひな鳥が巣立ちの時期を迎える5月～6月は、親鳥はひな鳥を守るため、特に神経質になります。
人が巣やひな鳥に近づくと、親鳥は▽大きな声で「カッカツ」と鳴く▽頭上を鳴きながら飛ぶ▽枝をつつくーなどして威嚇します。巣立ちを終えると威嚇などは次第に収まりますが、しばらくの間、注意が必要です。

子育て中のカラスにご注意ください

●巣やひなに近づかない
●近くを通る時は頭を守る
●餌を与えない

の間、注意が必要です。



歯周病・虫歯の早期発見のために 歯科健診を受けましょう

歯科節目健診

市は、今年度中に35、40、50、60、70歳になる市内在住の人を対象に、歯と歯茎のチェックや歯磨きの指導を受けられる「歯科節目健診」を実施しています。

対象者は、4月1日から来年3月末までに1人1回、500円で受診できます(70歳の人は無料)。※健診時

に治療(歯石除去や歯の清掃等も含む)を受ける場合は別途治療費が必要です。実施歯科医療機関はホームページ(「福岡市歯科医師会」で検索)に掲載しています。

■問い合わせ先/口腔(こうくう)保健支援センター ☎711-4396 ☎733-5535

後期高齢者歯科健診

後期高齢者の口腔機能低下や肺炎等の疾病を予防するため、今年度中に76～80歳になる人(昭和18年4月1日～23年3月31日生まれ)を対象に、福岡県後期高齢者医療広域連合が指定する歯科医院で歯科健診を実施します(長期入院および一部の施設入所者は除く)。

対象者には、福岡県後期高齢者医療広域連合から5月下旬に受診券が送付されます。6月から来年12月末までに1人1回、300円で受診

できます。
お住まいの地域の歯科医院の一覧は受診券と一緒に送付します。受診券と被保険者証、または健康保険証としての利用申し込みをしたマイナンバーカードを持参の上、受診してください。※マイナンバーカードの被保険者証利用に対応する医療機関に限ります。

■問い合わせ先/福岡県後期高齢者医療広域連合 お問い合わせセンター ☎651-3111 ☎651-3901



世界水泳だより

VOL.14 親子バックヤードツアー

7月14日(金)に開幕する世界水泳選手権2023福岡大会の「親子バックヤードツアー」を開催します。プールサイドなど、普段は入れない選手エリアを見学できる貴重な機会です。また、参加者には同日の競技が観戦できるチケットをプレゼントします。



マリンメッセ福岡A館会場のメインプール

■7月26日(水)、27日(木)午後2時ごろから1時間程度 県内在住の小・中学生と保護者のペア 各日15組(抽選) ■5月1日(月)正午～14日(日)午後11時59分に、右コードから市ホームページの応募フォームで申し込みを。



《チケット情報》チケットは、右下コードからインターネットでお申し込みください。販売スケジュールや券種、座席など最新のチケット情報は、大会公式サイト(「世界水泳福岡」で検索)のチケットページでご確認ください。チケットの問い合わせは、キョードー東京(☎0570-550-799)へ。



■問い合わせ先/世界水泳選手権大会事務局(市民局内) ☎711-4921 ☎733-5742



福岡の野球チームを応援しよう!

5月前半の福岡ソフトバンクホークスのホームゲームは、▷2日(火)午後6時、3日(水)午後1時、4日(木)午後2時 オリックス戦▷10日(水)、11日(木)午後6時 日本ハム戦です。 所 ペイペイドーム(中央区地行浜二丁目)

生ごみリサイクルを推進

生ごみ堆肥化容器等の購入を補助します

市は、家庭から出る生ごみの減量と資源化を推進するため、段ボールコンポスト等の生ごみ堆肥化容器や、電動生ごみ処理機の購入費用の一部を補助します。生ごみを堆肥化することで、ごみを減らし、できた堆肥は花壇や家庭菜園等に利用できます。使い切れず余った堆肥は市内の資源物回収ボックスで回収し、歩道や公園の花壇等に活用します。

購入前に申請してください

●補助内容
▽生ごみ堆肥化容器(基材等



【補助対象者】市に住民票があり、家庭で自ら使用する人

を含む)Ⅱ購入費の2分の1(上限2500円)▽電動生ごみ処理機Ⅱ購入費の2分の1(上限2万円)※乾燥式の処理機は対象外です。補助対象経費は税込み金額で、送料や設置費等は含まれません。

【申請受付期間】5月1日(月)12月28日(木)
●余った堆肥は回収します
次の公共施設の資源物回収ボックスに持ち込んでください。
▽区役所(東・城南・早良・西) Ⅱ 入部・西部出張所▽博多市民センター(山王一丁目)・南市民センター(塩原二丁目)▽中央体育館(赤坂二丁目)
補助対象製品の要件、申請手続き方法など詳しくは、市ホームページ(福岡市生ごみ堆肥化容器購入費補助金)で検索)に掲載しています。スマートフォンは こちらから



1・4・8・2・3
進課 ☎711・4039 ☎711・4823

アカミミガメ・アメリカザリガニ 野外に逃がさないでください

●アカミミガメとアメリカザリガニの規制が始まります

6月1日から、アカミミガメ(幼体の通称はミドリガメ)とアメリカザリガニは「条件付特定外来生物」として、野外への放出や販売・購入などが禁止されます。現在家庭で飼育している個体については、引き続き飼育することができます。寿命を迎えるまで大切に飼育してください。



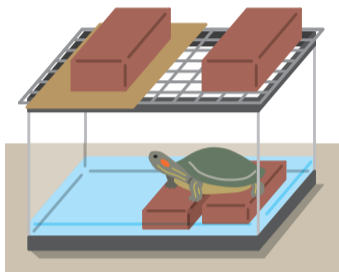
●条件付特定外来生物とは

外来生物法では、生態系などに被害を及ぼす恐れがある外来生物(元々いなかった地域に、人によって運ばれてきた動物や植物)を特定外来生物に指定し、飼育や保管、運搬、野外への放出などを禁止しています。違反した場合は、処罰の対象です。

アカミミガメとアメリカザリガニについては、既に広く飼育されていることから、野外への放出や販売・購入など一部の規制のみが適用される「条件付特定外来生物」となります。

●家庭で飼育する時は

不適切な管理が原因で逃げた場合も処罰の対象となります。水槽にふたをしたり重しを置いたりして、逃げられないように注意しましょう。



もし飼えなくなった場合は、新しい飼い主を探して無償で譲るなど、対処してください。

アメリカザリガニ・アカミミガメ
相談ダイヤル(午前9時～午後5時)
☎0570-013-110

6月9日(金)～11日(日) 福岡国際センターで開催 Karate1プレミアリーグ福岡大会

世界最高峰の空手国際大会「Karate1プレミアリーグ2023」が、6月9日(金)～11日(日)に開催されます。

日本代表選手をはじめ、世界各国の有力選手が参加する同大会は、世界各都市を巡るワールドツアーとして行われています。日本では4年ぶり、福岡市では初めての開催です。

トップレベルの選手の迫力ある姿を間近で見ることができる貴重な機会です。ぜひ会場でご観戦ください。

【開催概要】

期▷予選=6月9日(金)・10日(土)午前9時～▷決勝=11日(日)午前10時～
福岡国際センター(博多区築港本町) ☎6月9日(金)・10日(土)1,500円(1,000円)、11日(日)3,000円(2,500円)

※かっこ内は前売り料金、チケットぴあで販売(Pコード=855-553)。

■問い合わせ先/全日本空手道連盟 ☎03-5534-1951 ☎03-5534-1952



同大会ポスター

親子観戦ご招待

6月10日(日)の同大会に、市内に住む中学生以下の子どもと保護者100人(抽選)を招待します。下のコードから申込フォームで5月7日までに申し込みください。当選者に5月17日ごろメールで通知します。本件に関する問い合わせは、スポーツ推進課(☎711-4954 ☎733-595)へ。



車で博多駅に行く時は

フリンジパークをご利用ください

フリンジパーキングは、都心の道路交通混雑を緩和するため、周辺の駐車場に車を止め、目的の地までバスなどで移動してもらう取り組みです。

博多駅方面に行く人は、次の対象駐車場が入庫後12時間まで最大500円で利用でき、さらに帰りのバス運賃が無料になります。

- ①住吉パーキング(博多区住吉五丁目) 開24時間
- ②グランドパーキング(中央区渡辺通一丁目) 開24時間

●割引処理について

博多駅総合案内所(丁R博多

駅コンコース中央)で午前8時から午後7時まで駐車券の割引処理を行います。

その際に、乗車人数分の西鉄バス片道乗車券(復路)を進呈します。

天神でもフリンジパーキングを実施しています。天神にお出かけの際にも、ぜひご利用ください。

詳しくは、市ホームページ(福岡市 フリンジパーキング)で検索)を確認を。

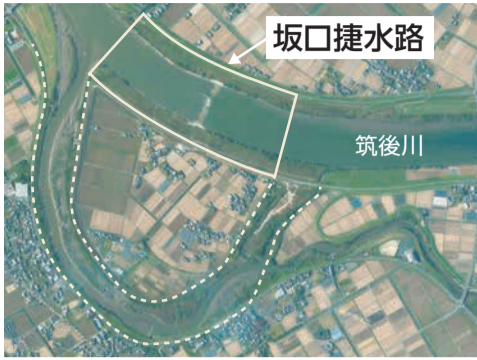


駐車料金 最大 500円 + バス片道料金 無料

問い合わせ先/都心交通課 ☎733・5405 ☎733・5590

広告を募集しています

市政だよりウェブ版と市役所1階のデジタルサイネージに広告を掲載しませんか。詳細は市ホームページ(「福岡市 広告事業」で検索)で確認するか問い合わせを。☎1枠(約1カ月間)5万1,000円 広告課 ☎711-4016 ☎732-1358



昭和2年着手、31年竣工の福岡県三潴郡城島町(現久留米市)・佐賀県三養基郡南茂安村(現三根町)にある坂口捷水路 ※左が下流

川を真っすぐにして水の流れを良くする捷水路の開削や、堤防

●100年の歩み
本格的な改修では、蛇行した

筑後川は、古くから治水工事が行われてきましたが、大正10(1921)年に起こった大洪水をきっかけに、大正12(1923)年から本格的な改修が始まりました。今年で改修開始から100周年を迎えます。

福岡都市圏で使う水道水の約3分の1は筑後川の水で賄われています。筑後川は、流域内外の地域経済や人々の生活を支える貴重な水資源です。

筑後川改修100年物語
本格改修から100周年
筑後川の未来について考えよう

75へ。
1・4972 ☎711・49
は、水資源対策担当(☎71

記事に関する問い合わせ
0周年」で検索)でご案内しま

詳細が決まり次第、ホームページ(筑後川本格改修100周年)でのご案内します。

7月19日(水)～11月24日(金)に、筑後川流域に点在する川の駅を巡る「筑後川・川の駅スタンプラリー」を開催します。また、10月22日(日)には久留米シティプラザ(久留米市六ツ門町)で、筑後川の未来を話し合うシンポジウムも実施します。

しかし、気候変動の影響により、想定を超える豪雨が近年頻発しており、今後も洪水・濁水の危険性が懸念されています。

自然豊かなふるさととの風景を守り、筑後川がこれからも安心であり続けるため、この機会に、筑後川の未来について考えてみませんか。

しかし、気候変動の影響により、想定を超える豪雨が近年頻発しており、今後も洪水・濁水の危険性が懸念されています。

しかし、気候変動の影響により、想定を超える豪雨が近年頻発しており、今後も洪水・濁水の危険性が懸念されています。

のかさ上げ、筑後川に流れ込む中小河川の整備など、さまざまな工事が行われました。

市営住宅

入居者募集

■問い合わせ・相談・申込先/
市住宅供給公社募集課(〒812-0025博多区店屋町4-1)
☎271-2561 ☎272-5030 🌐www.nicity.or.jp/

定期募集

抽選方式

5月10日(水)から募集案内書と申込書を、市住宅供給公社募集課、情報プラザ(市役所1階)、各区役所情報コーナー、入部・西部出張所、なみきスクエア(東区千早四丁目)で配布します。

申込書は5月19日(消印有効)までに市住宅供給公社募集課へ郵送してください。ホームページからも申し込みができます。

※募集期間中の申し込みに関する相談は、募集課へ電話でお尋ねください。

●抽選

6月8日(木)午前10時から中央市民センター(中央区赤坂二丁目)で行います。

●主な申し込み資格

▷申込者本人が市内に住んでいるか、勤務している▷同居しようとする親族(婚約者、内縁関係、パートナーシップ宣誓をしたLGBTなど性的少数者のパートナーを含む)の収入を含め諸控除後の月収額が15万8千円以下(要件によっては最大25万9千円以下)である▷過去に市営住宅を不正に使用したことがない▷申込者は成年者であり、同居する親族がいる(単身で申し込みが可能な場合を除く)▷申込者および同居する親族が暴力団員でない—など。

●家賃額

世帯全員の収入額に応じた収入基準によって、7段階の家賃となります。

●優遇措置

高齢者、心身障がい者、子育て(乳幼児)、ひとり親、犯罪・DV被害者の世帯は、抽選の際に優遇措置があります。それぞれ一定の条件を満たす必要があります。

●注意事項

事前に、エレベーターの有無や周辺環境などを確認してからお申し込みください。仮当選した後に入居を辞退した場合は、それまでの申し込み回数は0となり、次回の申し込みは1回目からとなります。

随時募集制度もご利用ください

随時募集とは、特定の要件を複数満たす世帯の入居申し込みを随時受け付け、対象住宅に空き家が出た場合に、入居者を決定する制度です。詳細は「随時募集案内書」をご覧ください。



玄界島の市営住宅入居者を募集

今回募集する玄界東住宅は、若年者であっても単身での申し込みが可能であるなど、申し込み資格や住宅の間取りが他の募集住宅と異なります。

詳しくは、募集案内書または市ホームページ(「福岡市 玄界島市営住宅」で検索)をご確認ください。

玄界東住宅に関する問い合わせは、住宅都市局住宅運営課(博多区店屋町4-1 ☎283-1313)へ。

■2人以上で入居するための住宅

(住宅によっては要件あり)

区	募集住宅
東	大岳、香椎浜一街区、香椎浜二街区、香椎浜三街区、香椎浜八街区、蒲田、西戸崎、塩浜、城浜、高須磨、高美ケ丘、千早北、唐原、唐原東、筈松二丁目※1、八田第1、八田第2、原田、松崎浜、丸尾、御島崎、若宮
博多	板付、板付南、山王、大博リバーサイド※1、月隈東、那珂第1、西春町、吉塚一丁目
中央	福浜、平和三丁目
南	奥牟田、上警固、警弥郷、寺塚、老司、屋形原南、弥永
城南	片江、長尾※1、中浜町
早良	有田、有田旭町、内野大坪、内野第2旭ヶ丘、小田部、次郎丸、田村、西入部※1、野芥※1、藤崎
西	吉岐、今宿青木、下山門、拾六町、城の原、福重、姪浜北

※1 3人以上でのみ申し込み可能な住宅

■単身で入居するための住宅

(年齢などの要件あり)

区分	募集住宅
高齢単身者・身体障がい単身者世帯	【博多】板付【東】蒲田、下原、城浜、原田四丁目【南】弥永【西】吉岐、下山門、福重
単身者世帯	【博多】月隈東【東】大岳、蒲田、西戸崎、塩浜、高美ケ丘、唐原、八田第1、八田第2【西】吉岐※2、城の原、福重、姪浜北

※2 前入居者が室内で死亡した住宅

■車椅子使用者がいる世帯のための住宅

(単身、2人以上いずれも可)

区分	募集住宅
車椅子使用者世帯	【中央】地行【南】弥永



福岡のサッカーチームを応援しよう!

5月前半のアビスパ福岡のホームゲームは、▷3日(水・祝)午後3時 FC東京戦▷14日(日)午後1時半 サガン鳥栖戦です。🏟️ベスト電器スタジアム(博多区東平尾公園二丁目)