



中央区

〒810-8622 中央区大名二丁目5-31
区役所代表電話 ☎714-2131



かもめ広場からの眺め
(港二丁目)



フェイスブック



インスタグラム



ツイッター

人口 210,482人(-36) 男94,991人 / 女115,491人
世帯数 132,321世帯(-11) 令和5年1月1日現在推計(前月比)

☎ = 日時、期間 ☎ = 場所 👤 = 対象 👤 = 定員 💰 = 料金、費用 📄 = 申し込み 🗨️ = 問い合わせ ☎ = 電話 📠 = ファクス ✉️ = メール 📞 = 託児 🏠 = 持参 🕒 = 受付時間

日本が誇る伝統文化

次世代へ伝える技と心

郷土色豊かな伝統的工芸品の博多人形・博多織の制作や、人から人へと大切に伝えられた伝統芸能に区内で取り組む人々を紹介します。

博多人形

江戸時代の1600年ごろ、黒田長政は福岡城を築くために多くの職人を集めました。その職人が作った素焼きの人形が、博多人形の原型だと伝えられています。

博多人形には、和服姿が美しい美人物、愛らしい表情の童物、力強さのある武者物など、さまざまな種類があります。

博多祇園山笠では、博多人形師によって山笠の人形が制作され、その勇壮さや優美さで多くの人を魅了しています。

●白金の工房で生まれる表情豊かな博多人形

伝統工芸士の川崎修一さん(73)は、昭和47(1972)年から50年間、



粘土で徳川家康の人形を成形する川崎さん



博多人形を作り続けています。平成7(1995)年からは、博多祇園山笠の千代流II右写真IIなどの人形も制作しています。

川崎さんは、「博多人形は、豊かな表情や繊細な彫り込みなどに、作家の個性が表れます」と語っていました。

今年は新たに、博多人形の技法を用いて、宇賀神社(大宮二丁目)の絵馬を造形・彩色し、地域の人々に博多人形の魅力を伝えていきます。



馬人形をあしらった絵馬。「落ちない馬」として受験生に好評

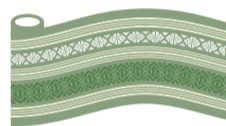


博多織

鎌倉時代の1241年、宋に渡った博多商人と僧が織物の技法を習得し、代々伝えたのが博多織の始まりだといわれています。

江戸時代には、黒田長政が博多織の反物と帯を幕府へ献上したことから、博多織を代表する柄IIイラストIIは「献上博多織」と呼ばれるようになりまし

ました。美しい博多織の柄は、縦



糸と横糸の緻密な設計の下、作られています。

●大宮の工房で作られる手織りの博多織

伝統工芸士の荒木希代さん(50)は、博多織のデザインや絹糸の染色、織り作業などの工程全てを一人で行っています。

荒木さんは海外に行った際、日本の工芸品の良さを改めて感じたことから、博多織を守り、広く伝えようと、帯や着物を制作しています。

平成26年度全国伝統的工芸品公募展に、約80時間かけて制作した長さ13mの反物を出展し、内閣総理大臣賞を受賞しました。



織り機で作業を行う荒木さん



荒木さんの作品「石畳道」

荒木さんは、「絹糸の染色は、松や栗などを原料とした植物染料だけでなく、化学染料も使っています。美しい色を作っています。織る際は、糸の打ち込みを確認しながら、落ち着いて慎重に取り組んでいます」と話していました。

☎ 441-3303
☎ 441-3211

☎ 741-7998 ☎ 741-5812

伝統芸能「狂言」を学ぶ子どもたち ~草ヶ江公民館~



能舞台上で演目「いろは」を発表しています

狂言は、室町時代から約650年続く日本を代表する伝統芸能で、庶民の生活を明るく描いたせりふが中心の喜劇です。

草ヶ江公民館のサークル「福岡大蔵(おおくら)会こども狂言 たんぽぽ」は、平成30(2018)年に発足しました。狂言師の指導の下、子どもたちが月に2、3回練習しています。サークル名は、狂言の衣装である装束に「たんぽぽ」の模様が描かれていることから名付けられました。

練習中の小学生は、「装束を着て演じる発表会が楽しみです」と目を輝かせて話していました。☎草ヶ江公民館 ☎741-7998 ☎741-5812



博多湾を一望できる市場会館



多くの人でにぎわう市民感謝デー(昨年)

市鮮魚市場内の市場会館には、市場関係者の事務所他、魚料理を提供する飲食店など、一般の人でも利用できる施設があります。2階には、魚について楽しく学べる「魚っちんぐプラザ」や午前3時に始まる「競り」を見学できる「自由見学

3月11日(土)は、「市民感謝デー」として、仲卸売場棟などを一般開放し、新鮮な魚介類の販売などを行います。魚をさばく体験やマグロの解体ショーなどもあります。

市は、昭和30(1955)年、中央卸売市場の一部門として鮮魚市場(長浜三丁目)を開設しました。

玄界灘、吉岐、対馬などの近海や西日本各地の漁場で取れた魚介類が集まる全国有数の市場で、「魚のおいしい街・福岡」を支えています。



教えて! どんどころ?

3月9日までの毎週木曜日は
マイナンバーカード受取窓口を午後7時まで延長

2月16日、3月2、9日の木曜日は、マイナンバーカード受取窓口の受付時間を午後7時まで延長します(予約不要)。☎区市民課 ☎718-1020 ☎733-4840

窓口での待ち時間を短縮できる 便利なサービスをご利用ください

3月・4月は区役所の窓口が混雑します。
●**区役所以外でも証明書が取れます**

①**天神証明サービスコーナー (市役所 1 階)**

取得できる証明書	時間
住民票の写し 印鑑登録証明書など	毎日午前9時 ～午後8時
戸籍関係や税の証明書	平日午前9時 ～午後5時15分

詳細は市ホームページ「**福岡市証明サービスコーナー**」で検索をご覧ください。☎同コーナー ☎733-5222 📠733-5224

②**マルチコピー機が設置されたコンビニなど**

取得できる証明書	時間
住民票の写し 印鑑登録証明書	毎日午前6時半 ～午後11時
戸籍関係の証明書	平日午前9時 ～午後5時

※コンビニで税証明は取れません。
手続きには暗証番号を登録したマイナンバーカードが必要です。※3月31日(金)までの期間限定で手数料が全て100円になります。

●**転出に関する手続きは郵送で**

転出する(転出した)区の市民課または出張所に必要書類を郵送することで、窓口に行かなくても手続きが可能です。詳細は市ホームページ「**福岡市 転出届**」で検索をご覧ください。☎区市民課 ☎718-1020 📠733-4840

「中央区探検隊」の隊員を募集します

「面白い」「知らせたい」と思う中央区の見どころや地域活動、史跡などを取材して、提供いただける人を募集します。謝礼あり。提供された写真や記事は区のInstagramなどに掲載します。📷カメラやスマートフォンを所有し、中央区内で月1回以上撮影した写真と記事のデータを送受信できる18歳以上の人(高校生を除く)。※中央区以外の区や、市外に住んでいる人も応募できます。☎選考で10人 📧メール (☎chuo-tkt@city.fukuoka.lg.jp) に住所、氏名(ふりがな)、ペンネーム、生年月日、電話番号、志望動機を記入の上、自分で撮影した写真(2～4点程度)とその説明文を添付して3月3日(金)までに送付してください。☎区企画振興課 ☎718-1013 📠714-2141



歴史に触れながら散歩してみませんか

地域の歴史やゆかりのある人物について紹介した「中央区歴史と文化の説明板」を巡りながら、約1時間の散歩を楽しむ「ちょこっとお出かけマップ」を区ホームページに掲載しています。



新たに、番外編として明治42年と現代の地図とを比較したマップを掲載しています。詳細は区ホームページ「**ちょこっとお出かけマップ**」で検索してください。☎区企画振興課 ☎718-1011 📠714-2141



スマホはこちらから

家族介護者のつどい～サンサンおざさ～

介護の悩み事などを一人で抱え込んでいませんか。介護者同士で話して、不安を解消しましょう。ハンドマッサージも学べます。☎ 2月28日(火)午後1時半～3時半 ☎区内に住み、家族を介護している人 ☎先着10人 📠無料所 小笹公民館(平和五丁目) ☎電話 (☎531-9428) か、ファクス (☎531-9429)、メール (☎ozasa63@jcom.home.ne.jp) に氏名(ふりがな)、住所、電話番号、誰を介護しているかを書いて、2月20日(月)までに同公民館へ。☎中央区社協事務所 ☎737-6280 📠737-6285



統計調査員を募集します

世帯や事業所などを対象にさまざまな統計調査に従事する調査員を募集します。報酬額は1調査につき3～5万円で、調査内容や件数などにより異なります。☎20歳以上 ☎区総務課 ☎718-1006 📠714-2141

中央市民プール 2月24日(金)は休館

2月23日(木・祝)は開館し、休館日を24日(金)に変更します。☎同プール ☎712-8090 📠712-8298

保健だより 【問い合わせ・申込先】
 ①予約センター ☎0120-985-902 ②健康・感染症対策係 ☎761-7340 ③母子保健係 ☎761-7338 ④精神保健福祉係 ☎761-7339
 ⑤エイズダイヤル ☎712-8391 ⑥地域保健福祉係 ☎718-1111 📠①0120-931-869、②～⑥734-1690
 ※市県民税非課税世帯や満70歳以上の人は健(検)診の料金が免除(証明書必要)。※料金の記載のないものは無料。

健(検)診・検査・相談等 場所の記載のないものは区保健福祉センター(中央保健所・舞鶴二丁目あいで内)で実施。

内容	実施日		☎=受付時間 ☎=実施時間	予約	対象・料金・その他	☎
	2月	3月				
よかドック(特定健診)					☎40～74歳の市国民健康保険被保険者 ☎500円 ☎保険証、よかドック受診券	
健(検)診 がん検診	胃がん(胃透視)				☎40歳以上 ☎600円	
	乳がん	-	1(水) 8(水)	☎8:30～10:30 ※予約は健(検)診日の土・日曜・祝日を除く10日前まで。 予約受付時間は平日9:00～17:00	☎40歳以上 ☎40歳代1,300円、50歳以上1,000円 ※受診は2年度に1回	①
	子宮頸(けい)がん				☎20歳以上 ☎400円 ※受診は2年度に1回	
	大腸がん				☎40歳以上 ☎500円	
	肺がん・結核検診				【胸部エックス線撮影】 ☎☎40歳～64歳500円、65歳以上無料 【喀痰(かたん)細胞診検査】 ☎喫煙者など一定の条件に該当する50歳以上 ☎700円	
骨粗しょう症検査					☎40歳以上 ☎500円	
B・C型肝炎ウイルス検査	21(火)	14(火)	☎9:00～11:00	-	☎20歳以上で過去に検査を受けたことがない人	
栄養相談	24(金)	10(金) 24(金)	☎①10:00～ ②11:00～ ③13:00～	要	管理栄養士による食事のバランス、離乳食などの個別相談	②
離乳食教室	27(月)	27(月)	☎13:30～15:00	要	☎生後4～6カ月頃の乳児の保護者。離乳食開始の目安、初期の進め方を中心とした講話。乳児の同伴可。試食はありません。※2月分は予約受付中 ※3月分は3月1日(水)予約開始	
母子(赤ちゃん)何でも相談	27(月)	27(月)	☎①13:30～ ②14:00～ ③14:30～	要	☎各回10組。助産師等による妊娠、出産、育児などの相談。体重測定 ※2月分は予約受付中 ※3月分は3月1日(水)予約開始	
マタニティー個別相談	24(金)	10(金) 24(金)	☎①13:00～13:30 ②14:00～14:30 ③15:00～15:30	要	☎各回1組 ☎妊婦とその家族。妊娠、出産、育児についての個別相談 ※2月・3月分は予約受付中	③
心の健康相談	-	2(木)	☎14:00～16:00	要	精神科医による相談	④
	16(木)	16(木)	☎10:00～12:00			
エイズ即日検査	第1・3火曜日(祝日は除く)		☎9:00～10:30	要	匿名検査。結果説明は採血からおおむね1時間後 ※変更や中止、第2日曜日の再開についてはホームページでお知らせします	⑤

母子巡回相談

※乳幼児の身体測定、育児相談。受付時間13時半～14時20分 ☎☎⑥

場所	実施日
赤坂公民館	3/15(水)
警固公民館	3/16(木)
南当仁公民館	3/17(金)

健(検)診情報を発信しています

健(検)診の日程や実施医療機関などを市のホームページ「**福岡市 けんしんナビ**」か右コードから検索)で紹介しています。☎☎②



スマホはこちらから

※新型コロナウイルス感染症拡大防止のため、一部の健診やイベントなどが中止や延期になる場合があります。実施について詳しくは事前にホームページまたは各問い合わせ先にご確認ください。