

令和5年2月議会

議案説明資料

目次

- | | | | |
|-----------|-------------------------|-----|----|
| 1. 議案第1号 | 令和4年度福岡市一般会計補正予算案(第6号) | ... | 1頁 |
| 2. 議案第19号 | 博多区役所駐車場新築工事請負契約の締結について | ... | 8頁 |

市民局

1. 議案第1号

令和4年度福岡市一般会計 補正予算案 (第6号) 〈市民局所管分〉

〔歳入〕

予算案 説明書 ページ	款	項	目	補正前の額	補正額	計
9	21 財産収入	2 財産売払収入	1 不動産 売払収入	千円 409,454	千円 △384,800	千円 24,654
10	26 市債	1 市債	1 総務債	2,035,000	△287,000	1,748,000
歳入計				2,444,454	△671,800	1,772,654

節		金額	説明
区分			
1	土地建物売払収入	千円 △384,800	公民館改築事業の土地売払収入の減額 (旧室見公民館)
1	スポーツ施設整備債	△39,000	スポーツ施設整備事業に充当する起債の減額
2	社会教育施設整備債	△73,000	社会教育施設整備事業に充当する起債の減額
4	防災対策事業債	△175,000	防災対策事業に充当する起債の減額

〔 歳 出 〕

予算案 説明書 ページ	款	項	目	補正前の額	補 正 額	計
14 ～ 15	2 総 務 費	1 総 務 管 理 費	15 ス ポ ー ツ 振 興 推 進 費	千円 6,622,182	千円 3,265,792	千円 9,887,974
14 ～ 15			19 コ ミ ュ ニ テ ィ 振 興 費	6,621,586	△175,662	6,445,924
14 ～ 15			21 防 災 危 機 管 理 費	773,313	△174,451	598,862
歳 出 計				14,017,081	2,915,679	16,932,760

節				説明
区分	金額	区分	金額	
14 工事請負費	千円 △234,208		千円	1. スポーツ振興推進費の追加 3,500,000 千円 (国際スポーツ大会開催に係る基金積立金の追加)
24 積立金	3,500,000			2. スポーツ施設費の減額 △234,208 千円 (スポーツ施設改修工事の契約落差等による減) [関連歳入 (26) 市債 △39,000 千円 スポーツ施設整備債]
14 工事請負費	△175,662			公民館等経費の減額 △175,662 千円 ア 館舎維持改良費 △84,000 千円 (公民館施設改良工事の契約落差等による減) イ 公民館建設費 △91,662 千円 (旧西長住公民館の解体延期等による減) [関連歳入 (21) 財産収入 △384,800 千円 土地建物売払収入 (26) 市債 △73,000 千円 社会教育施設整備債]
14 工事請負費	△174,451			防災・危機管理体制の強化経費の減額 △174,451 千円 (区役所庁舎非常用電源整備工事の契約落差等による減) [関連歳入 (26) 市債 △175,000 千円 防災対策事業債]

〔繰越明許費〕

予算案 説明書 ページ	款	項	目	事業名
108 ～ 109	2 総務費	1 総務管理費	20 区政推進費	区役所庁舎等経費
繰越計				

関係予算額	繰越額		繰越事由
	補正前	補正後	
千円 1,990,457	千円 20,155	千円 55,314	工期の都合により、年度内に完了しないため。 〔中央区役所交通局合同庁舎受変電設備更新工事に係る 工事費の繰越〕
1,990,457	20,155	55,314	

2. 議案第19号 博多区役所駐車場新築工事請負契約の締結について

1 契約概要

工事件名	博多区役所駐車場新築工事	
工事概要	博多区役所駐車場新築工事 構造 鉄骨造4階建 1棟 延面積 4,898.82平方メートル	摘要(別途工事)
		○本体附帯工事 ・電気設備工事 ・機械設備工事 ○関連工事 ・解体工事 ・上空通路新築工事
工事場所	福岡市博多区博多駅前二丁目141ほか	
工事期間	議決の翌日から 令和6年11月26日まで	
入札方法	総合評価方式による制限付一般競争入札	
開札年月日	令和4年12月8日	
仮契約年月日	令和4年12月12日	
落札者	占部・大和リース建設工事共同企業体	
契約価額	590,700,000円 (うち消費税及び地方消費税相当額 53,700,000円)	
予定価格	607,321,000円 (うち消費税及び地方消費税相当額 55,211,000円)	
失格基準価格	546,588,900円 (うち消費税及び地方消費税相当額 49,689,900円)	

【参考】入札参加者一覧

区分	名称	備考
地場 + 地場外	占部・大和リース建設工事共同企業体	
	綿半・中村建設工事共同企業体	

2 入札結果

(1)技術評価点の内訳

(単位:点)

評価項目		配点	
提案項目	技術提案 項目1	鉄骨の製作精度の向上や確実な施工について (最大5提案まで) [着目点] 本施設は、博多区役所利用者等のための駐車場として長期的に使用される施設であることから、構造体である鉄骨の加工精度や建方精度の向上を図るなど、品質管理が重要である	10
	項目2	隣接道路における第三者への事故防止対策について (最大5提案まで) [着目点] 本工事現場は、区役所や警察署等が隣接し、区役所利用者など歩行者の通行が多い地区であることから、工事現場出入口に隣接する道路における周辺施設利用者や一般車両などの第三者への事故防止対策が重要である	10
小計 a		20.0	
企業評価項目	企業の 施工能力	工事成績の実績	6
		工事成績優良業者の表彰実績	
		同種工事の施工実績	
		品質管理への取り組み	
	技術者の 能力	資格の保有状況	2
		同種工事の施工経験	
	社会 地域 貢献 ・ 本店所在地	社会貢献・政策貢献	4.5
		災害対策協力企業	
		本店所在地	
	社会 信 業 性 の 性	競争入札参加停止措置状況	(-2) [※]
小計 b		12.5	
加算点 a+b		32.5	
標準点 c		100	
技術評価点A (a+b+c)		132.5	

※配点欄の企業の信頼性・社会性(-2)は、企業評価項目の小計に含まない。

(2)入札価格

入札価格 B (単位:円) (消費税及び地方消費税相当額を除く価格)

(3)評価値

評価値 $A/B \times \alpha$ (α は数値調整のための係数)
(予定価格1億円以上10億円未満の場合、 $\alpha = 100,000,000$)

落札者			(単位:点)			
名称	占部・大和リース 建設工事 共同企業体		名称	綿半・中村 建設工事 共同企業体		
	区分	提案数		点数	区分	提案数
	A(2.0)	4	9.5	A(2.0)	1	5.5
	B(1.5)	1		B(1.5)	1	
	C(1.0)	0		C(1.0)	2	
	D(0.5)	0		D(0.5)	0	
	E(加算点なし)	0		E(加算点なし)	1	
	A(2.0)	2	7.5	A(2.0)	0	6.0
	B(1.5)	1		B(1.5)	2	
	C(1.0)	2		C(1.0)	3	
	D(0.5)	0		D(0.5)	0	
	E(加算点なし)	0		E(加算点なし)	0	
17.0			11.5			
3.967			2.633			
2.000			2.000			
2.000			1.750			
減点なし			減点なし			
7.967			6.383			
24.967			17.883			
100			100			
124.967			117.883			

537,000,000	507,941,200
--------------------	--------------------

23.2713	23.2080
----------------	----------------

3 落札者の技術提案の概要

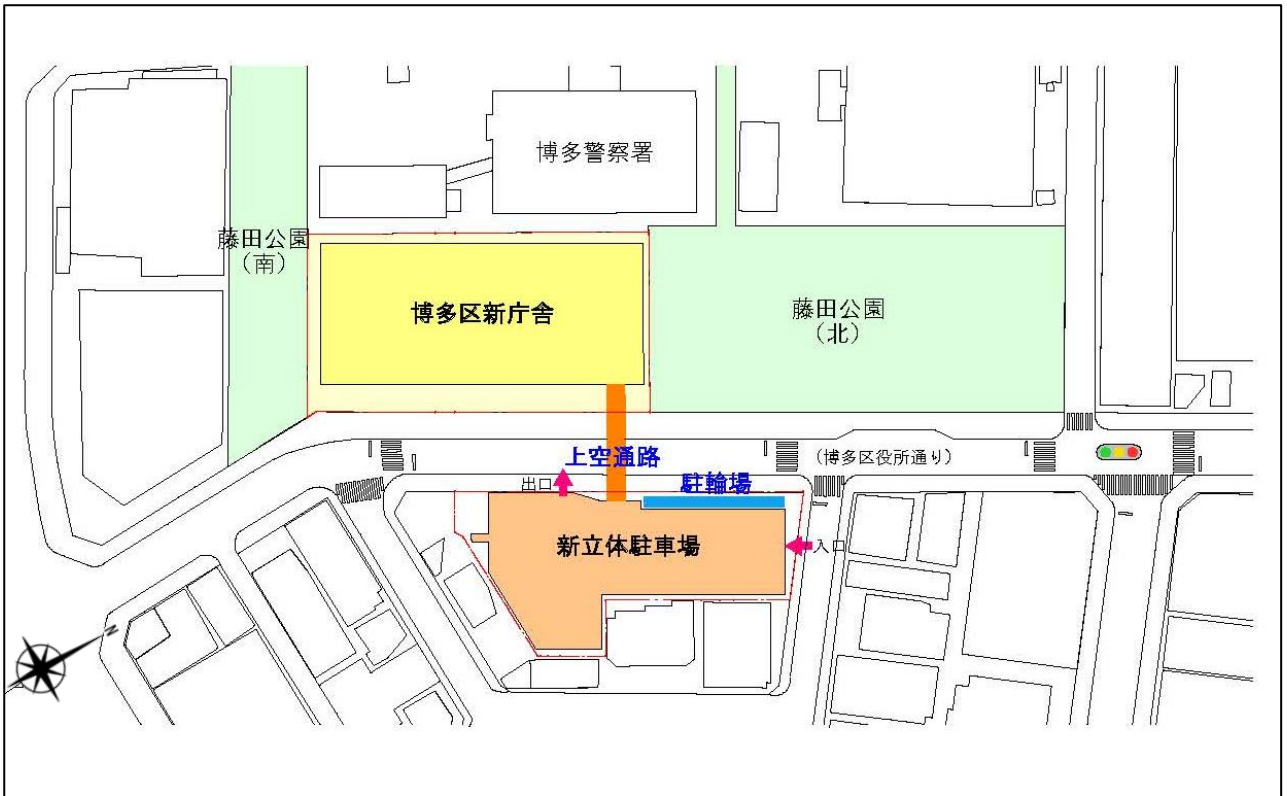
項目1	鉄骨の製作精度の向上や確実な施工について
	本施設は、博多区役所利用者等のための駐車場として長期的に使用される施設であるため、構造体である鉄骨の加工精度や建方精度の向上を図るなど品質管理が重要であり、これらを踏まえた効果的な提案がなされた。
項目2	隣接道路における第三者への事故防止対策について
	本工事現場は、区役所や警察署等が隣接し、区役所利用者など歩行者の通行が多い地区であるため、工事現場出入口に隣接する道路における周辺施設利用者や一般車両など、第三者への事故防止対策が重要であり、これらを踏まえた効果的な提案がなされた。

(参考)企業評価項目の内容

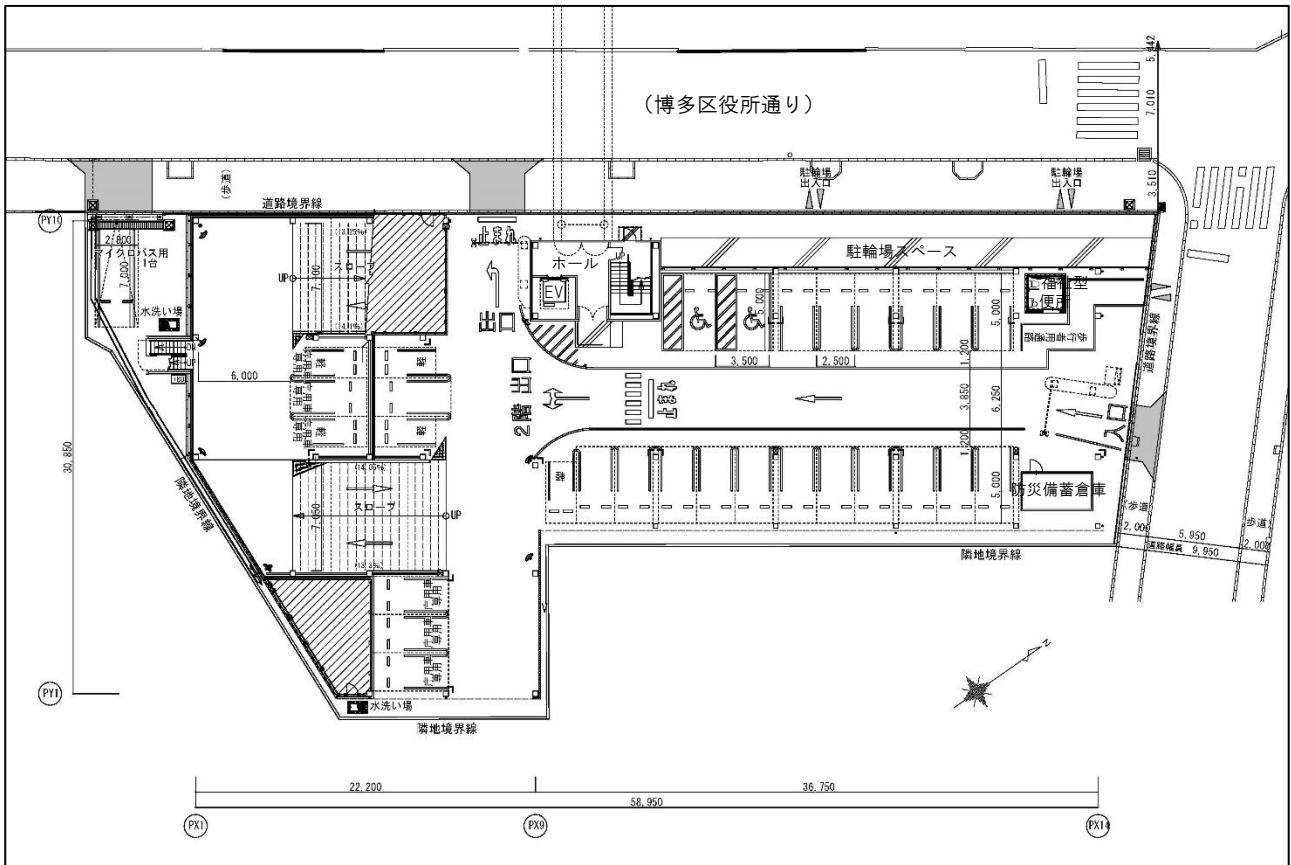
評価項目		評価内容
企業の施工能力	工事成績の実績	平成24年4月1日～令和4年10月12日の間に、福岡市が評定通知した建築工事の任意3件の平均点によって評価する。 (JV案件:構成員毎に評価点を算出し、その平均点を採用)
	工事成績優良業者の表彰実績	令和2年10月13日～令和4年10月12日の間に、福岡市が建築工事において、工事成績優良業者として表彰を行う旨通知した工事の実績により評価する。ただし、表彰日の翌日から入札公告日前日までの間に競争入札参加停止の措置を受けた期間がある場合は、評価の対象としない。 (JV案件:構成員毎に評価点を算出し、その平均点を採用)
	同種工事の施工実績	平成24年4月1日～令和4年10月12日の間に竣工したS造またはSRC造の新築、増築または改築工事の施工実績により評価する。 (JV案件:構成員毎に評価点を算出し、その平均点を採用)
	品質管理への取り組み	ISO9001の取得があれば優位に評価する。 (JV案件:構成員毎に評価点を算出し、その平均点を採用)
技術者の能力	資格の保有状況	入札者が提示する配置予定技術者の監理技術者資格者証の保有期間により評価する。
	同種工事の施工経験	入札者が提示する配置予定技術者に平成24年4月1日～令和4年10月12日の間に竣工したS造またはSRC造の新築、増築または改築工事の施工経験(監理技術者、主任技術者、現場代理人での従事に限る)があれば優位に評価する。
社会地域貢献・	社会貢献・政策貢献	福岡市から「障がい者雇用促進事業」、「環境配慮型事業所支援事業」、「次世代育成・男女共同参画支援事業」、「協力雇用主支援事業」、「消防団協力事業所支援事業」、「ふくおか「働き方改革」推進企業認定事業」の該当要件で認定を受けている企業を評価する。 (JV案件:構成員毎に評価点を算出し、その平均点を採用)
	災害対策協力企業	今年度4月1日時点における福岡市と防災活動に関する協定を締結した団体に所属し、当該業種の特性を活かした防災活動を行う企業を優位に評価する。 (JV案件:構成員毎に評価点を算出し、その平均点を採用)
	本店所在地	入札公告日時点で本市に本店が所在し、また、公告日における本市競争入札有資格者名簿に登録された期間(地場としての継続期間)が長い企業を優位に評価する。 (JV案件:構成員毎に評価点を算出し、その平均点を採用)
信託会社性・	競争入札参加停止措置状況	令和元年8月1日以降に、競争入札参加停止等の措置を受けた者で、公告日に、競争入札参加停止期間満了日の翌日を起算日とする競争入札参加停止期間と同期間が係る場合に、評価点を減点する。 (JV案件:構成員の中に対象者が含まれる場合は、一律2点の減点)



位置図



付近見取図

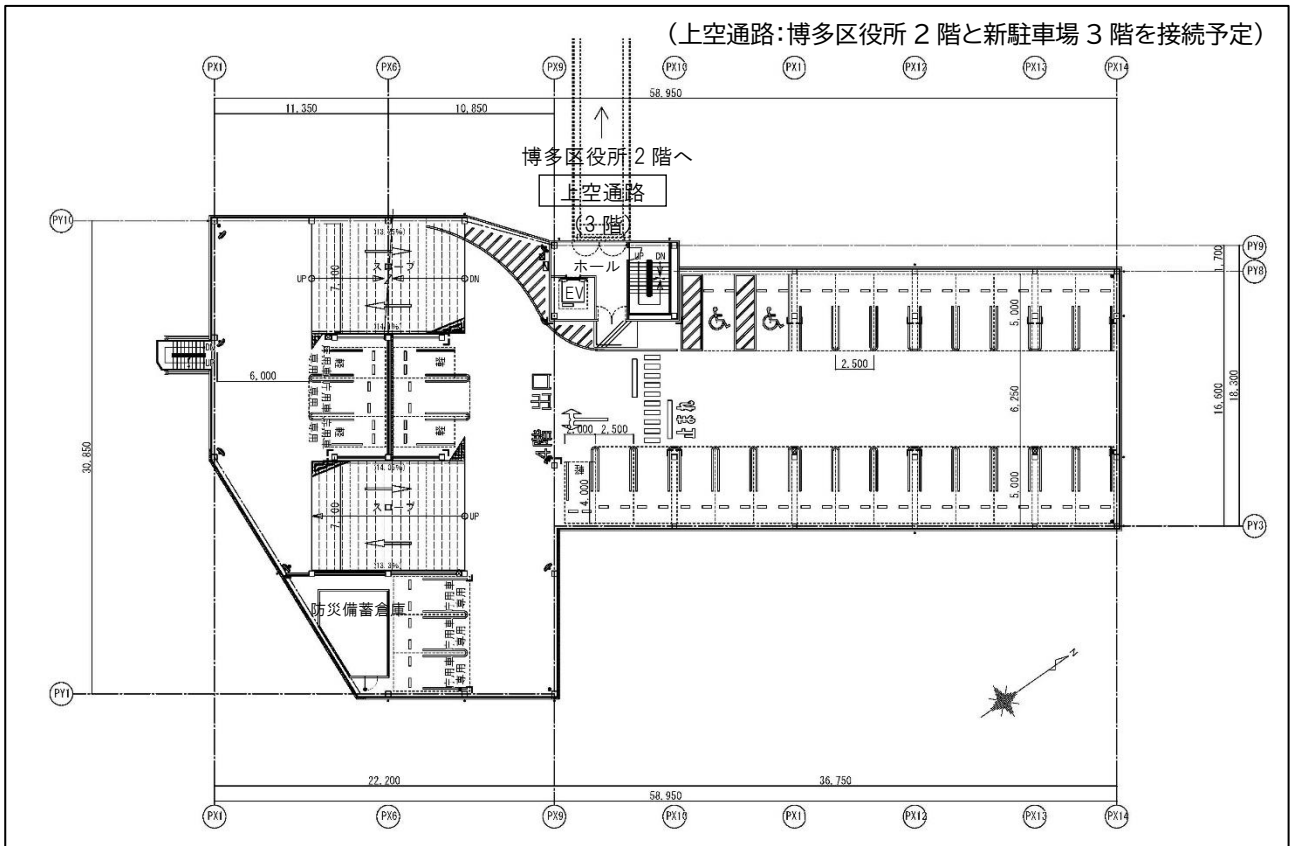


配置兼1階平面図

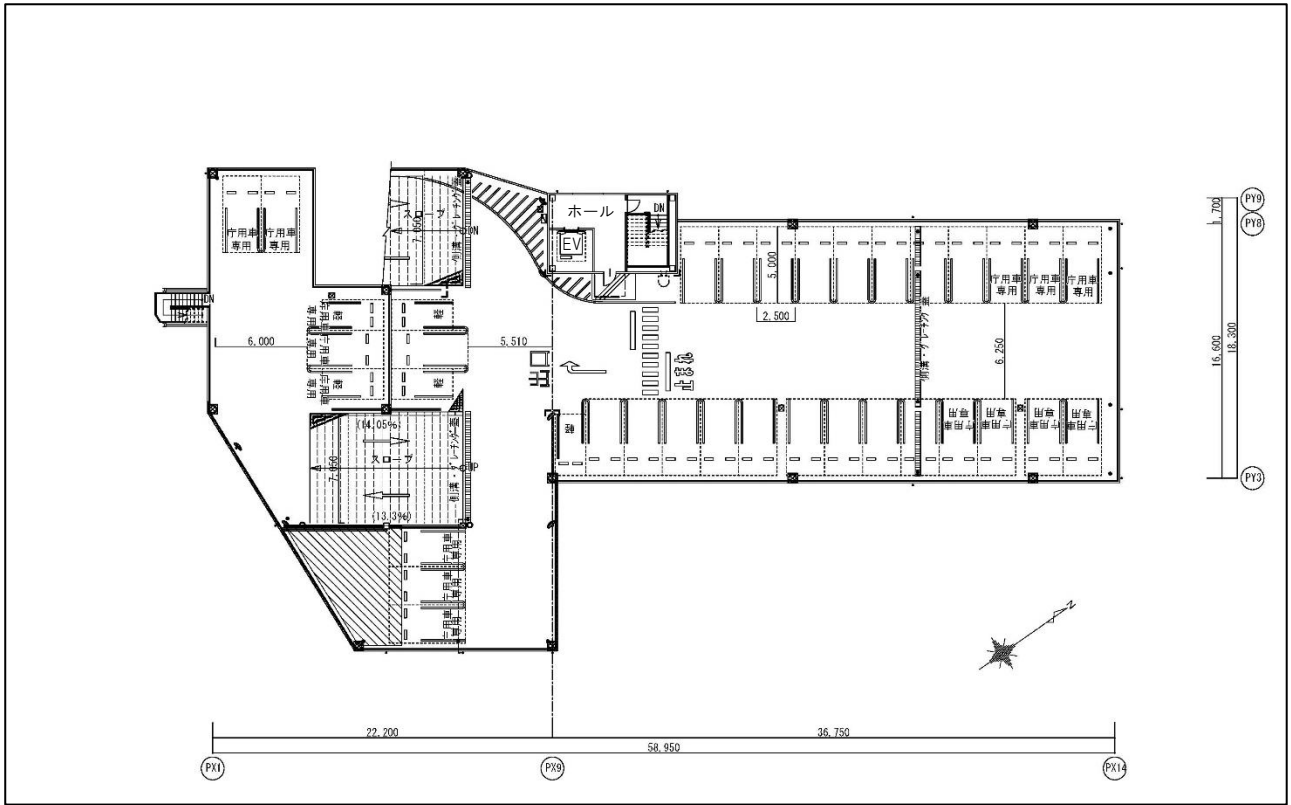
< 駐車台数 >

整備前				整備後		
現 駐 車 場	保管場所等	来客用	庁用車	新 駐 車 場	来客用	庁用車
	現立体駐車場	77台	0台		127台	39台
	旧庁舎地下駐車場	-	27台			
	民間施設借り上げ	-	9台			
計		77台	36台	計	127台 (50台増)	39台 (3台増)

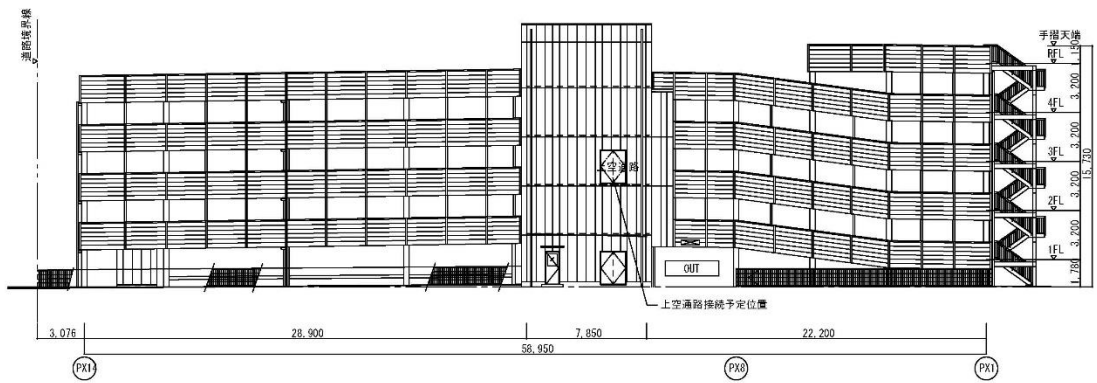
合計 166 台



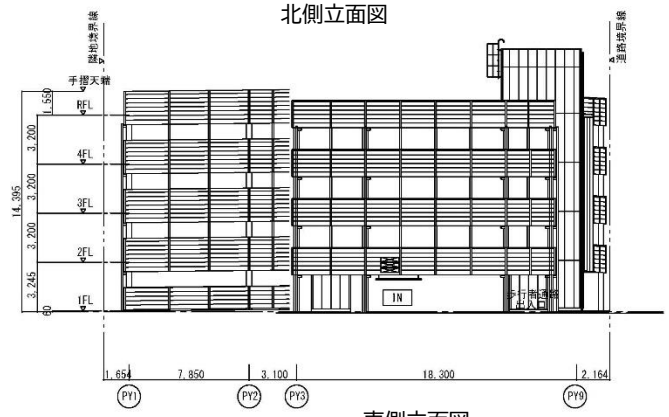
2 階~4 階平面図



R 階平面図



北側立面图



東側立面图

立面图