



第8回 照葉はばたき小学校 開校準備委員会

日時：令和6年3月19日（火）
11時00分～12時00分

～会議次第～

1 報告事項

- (1) 開校準備委員会のこれまでの取組について 資料1
- (2) 照葉はばたき小学校の開校前の現在の状況について 資料2
- (3) 新築工事完了について 資料3
- (4) 通学路の安全対策について 資料4

2 連絡事項

- 照葉はばたき小学校新校舎見学会について 資料5

3 教育委員会挨拶

報告 I 開校準備委員会のこれまでの取組について

第1回 アイランドシティ新設小学校(仮称)開校準備委員会	
期日	令和4年8月29日(月)
会場	教育委員会会議室よりオンライン開催
内容	(1) 委員会設置要綱(案)及び傍聴要領(案) (2) 全体スケジュール (3) 新設小学校の校名(案)決定の進め方 (4) 資料等の周知

第2回 アイランドシティ新設小学校(仮称)開校準備委員会	
期日	令和4年10月24日(月)
会場	照葉北公民館
内容	(1) 校名(案)の検討及び選定 (2) 新設小学校の施設概要

第3回 アイランドシティ新設小学校(仮称)開校準備委員会	
期日	令和4年12月5日(月)
会場	照葉北公民館
内容	(1) 新設小学校 校名(案)の意見募集結果及び決定 (2) 校章・校歌の作成方法検討 (3) 学校教育目標・通学路の検討状況

第4回 アイランドシティ新設小学校(仮称)開校準備委員会	
期日	令和5年2月3日(金)
会場	照葉北公民館
内容	(1) 校章・校歌の作成者検討、児童アンケート結果について (2) 通学路の検討状況

第5回 アイランドシティ新設小学校(仮称)開校準備委員会	
期日	令和5年5月31日(水)
会場	照葉北公民館
内容	(1)開校準備委員会設置要綱及び傍聴要領の一部改正 (2)校章の検討 (3)校歌の検討 (4)通学路の検討状況

第6回 照葉はばたき小学校開校準備委員会	
期日	令和5年7月14日(金)
会場	照葉北公民館
内容	(1)校章、校歌の決定 (2)学校教育目標の検討状況 (3)建設工事の進捗状況 (4)通学路の安全対策

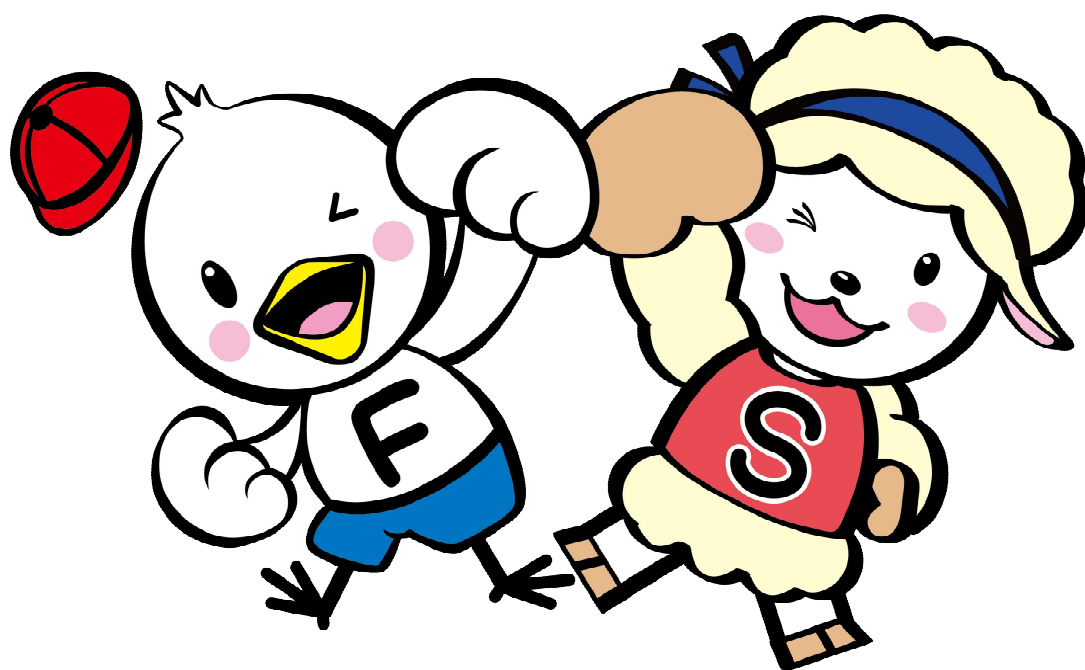
第7回 照葉はばたき小学校開校準備委員会	
期日	令和5年11月22日(水)
会場	照葉北公民館
内容	(1)開校準備委員会設置要綱の一部改正 (2)学校教育目標の決定 (3)通学路の安全対策 (4)建設工事の進捗状況

第8回 照葉はばたき小学校開校準備委員会	
期日	令和6年3月19日(火)
会場	照葉北公民館
内容	(1)開校準備委員会のこれまでの取組(総括) (2)開校前の現在の状況 (3)新築工事完了について

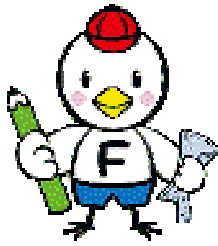
福岡市立照葉はばたき小学校

第2回学校説明会

令和6年度新1年生入学説明会



令和6年1月31日（水）
会場：照葉北小学校講堂

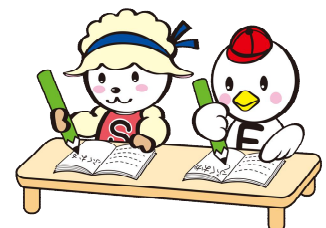


内 容

- 1 照葉はばたき小学校の概要・・・・・・・・・・・・・・・・P 2
- 2 学校教育目標について・・・・・・・・・・・・・・・・P 2
- 3 校章について・・・・・・・・・・・・・・・・P 3
- 4 校歌について・・・・・・・・・・・・・・・・P 3
- 5 教育課程について・・・・・・・・・・・・・・・・P 4～P 5
- 6 令和6年度の時制について・・・・・・・・・・・・・・・・P 6
- 7 学用品・持ち物について・・・・・・・・・・・・・・・・P 7
- 8 除去食について・・・・・・・・・・・・・・・・P 7
- 9 就学援助制度について・・・・・・・・・・・・・・・・P 7
- 10 通学路について・・・・・・・・・・・・・・・・P 8～P 9
- 11 P T A活動について・・・・・・・・・・・・・・・・P 10
- 12 今後の予定について・・・・・・・・・・・・・・・・P 10

～これから以下のページは、新1年生の保護者の方への資料です～

- 13 入学に向けて（保護者のみなさまへ）・・・・・・・・P 11
- 14 入学までの準備・・・・・・・・・・・・・・・・P 12～P 14
- 15 入学までに準備していただく物品・・・・・・・・P 15～P 17
- 16 学校が準備する物品
（家庭で準備しなくてよいもの）・・・・・・・・P 18
- 17 連絡事項・・・・・・・・・・・・・・・・P 18



1 照葉はばたき小学校の概要

◆児童数 約 410 名予定

◆学級数 ※令和6年度新1年生の予定児童数：約 100 名（1月9日現在）

学年	1年	2年	3年	4年	5年	6年	特別支援	計
学級数	3	3	3	2	2	2	2	17

◆場 所 福岡市東区香椎照葉 6 丁目 5-35

◆電話番号 ※電話番号は決定後、メールにてお知らせします。

※3/31 までのお問い合わせは照葉北小学校（692-2522）まで。

- ◆校 舎
- (1)子どもたちが使いやすく、安心・安全やゆとりを感じられる施設づくり
 - ・ユニバーサルデザイン（エレベーター設置など）
 - ・ワークスペースのある普通教室 など
 - (2)教育効果を高めるための施設づくり
 - ・ネットワーク環境整備
 - (3)環境負荷の低減や自然との共生を考慮した施設づくり
 - ・太陽光パネルの設置
 - ・敷地の緑化 など
 - (4)木材を活用した施設づくり
 - ・普通教室や図書室、講堂兼体育館を木質化
 - (5)子どもたちや地域住民の防災拠点を目指した「災害に強い学校づくり」
 - ・災害対策として講堂兼体育館を2階に整備
 - ・マンホールトイレなどを整備

2 学校教育目標について

学校教育目標

やさしさとたくましさを持ち 互いを尊重しながら ともに学び 未来を創り出す子どもの育成

めざす学校像

互いの可能性を認め合い 協働しながら 豊かな人生を切り拓く人が集う学校

めざす児童像

- 自分も周りの人も大切にする子
(自他尊重、多様性理解)
- ねばり強くチャレンジを続ける子
(自主・自律、チャレンジ精神、問題解決能力)
- ともに学び高め合う子
(考える力、協調性、人間関係調整力)

目指す教師像

- 愛情・情熱をもって懸命に教育活動に取り組む教師
- 子どもの命と人権を守り、一人一人を大切に
する教師
- 同僚や保護者、地域等と連携し、協働する教師
- 教育者としての誇りと使命感をもち学び続ける
教師

3 校章について

照葉北小の児童対象のアンケート結果を基に、左の校章に決定しました。



○製作者：牧 敦司 氏

(株) 醇^{しゅん} 建築まちづくり研究所 所長

○コンセプト：照葉小中学校・照葉北小学校の校章を継承。
2つの羽で「はばたき」を、円は地球、
円の周りの9つの模様はペンを表し、9年間の
学びの姿を表したものの。

4 校歌について

作詞は照葉北小学校の久保田 篤 校長先生にさせていただきました。詞の中に、照葉北小の児童から募集したキーワードを19か所に入れていただいています。

作曲はヴァイオリン奏者の櫻野 貴史 様にさせていただきました。作曲にあたっては、子供たちにいろんな壁を乗り越えて、はばたいてほしい願いを込めていただき、明るいつ調の曲を作っていただきました。

照葉はばたき小学校 校歌

一、潮風^{しおかぜ}香^かる 和白^{わしろ}千^ち潟^{がた}

緑^{きどり}きらめく 学^{まなび}び舎^やに 笑^{えが}顔^かで交^かわす 挨^{あい}拶^{さつ}と

知^ち恵^えて歴^{れき}史^しを 刻^{きざ}みゆ^く

伸^のびよ若^わ人^{にん} 励^{はげ}み合^あい

照^{てり}葉^ははばたき 誇^{ほこ}りあ^れ

二、立^{たち}花^{はな}山^{やま}の 空^{そら}高^{たか}く

鳥^{とり}も仲^な間^まも 集^{つど}う地^ちに 元^{げん}気^きな声^{こゑ}が 響^{ひび}き合^あう

文^{ぶん}化^かの花^{はな}を 咲^さかせつ^つ

進^{すす}め若^わ人^{にん} 顔^{かお}上^あげ^て

照^{てり}葉^ははばたき 希^{のぞ}望^みあ^れ

三、ア^あジ^じア^あに臨^{りん}む 玄^{げん}界^{かい}灘^{なだ}

我^わが故^{ふる}郷^{さと}の 照^{てり}葉^はの地^ち 平^{へい}和^わの証^{あかし} 今^{いま}い^ずこ

心^{こゝろ}の鏡^{かがみ} 磨^{みが}きゆ^く

燃^もえよ若^わ人^{にん} 胸^{むね}を張^はり

照^{てり}葉^ははばたき 栄^{さか}光^まあ^れ

「照^{てり}一^{いつ}隅^{ぐも}」の志^{こころざし}

道^{みち}を拓^{ひら}いて 夢^{ゆめ}を追^おう

未^み来^{らい}にはばたけ いざ行^ゆかん

作詞 久保田 篤
作曲 櫻野 貴史

5 教育課程について

(1) 年間授業時数

		1年	2年	3年	4年	5年	6年
各教科の授業時数	国語	306	315	245	245	175	175
	社会			70	90	100	105
	算数	136	175	175	175	175	175
	理科			90	105	105	105
	生活	102	105				
	音楽	68	70	60	60	50	50
	図画工作	68	70	60	60	50	50
	家庭					60	55
	体育	102	105	105	105	90	90
	外国語					70	70
	道徳	34	35	35	35	35	35
外国語活動				35	35		
総合的な学習の時間				70	70	70	70
特別活動（学級活動）		34	35	35	35	35	35
総授業時数（標準時数）		850	910	980	1015	1015	1015
※ 週当たりの授業時数		25	26	28	29	29	29

(2) 照葉中ブロックの連携教育

令和6年度の照葉中・照葉小・照葉北小との連携教育は下記のような内容を実施予定としています。

【全学年】

○総合的な学習や生活科の授業等での実施

学習内において、3つの小学校（照葉はばたき小・照葉小・照葉北小）の同学年の児童同士の交流を予定しています。

○クラスマッチ等の実施

3つの小学校の同学年同士で体育の授業の一環として、クラスマッチを行うなどの交流を予定しています。

【6年生】

○合唱コンクール見学・・・照葉中で行われる合唱コンクールの様子を実際に中学校で見学します。

○部活動見学・・・中学校入学前に、照葉中ではどのような部活動があるのかを見学します。

○出前授業・・・3学期に照葉中学校の先生から授業をしていただき、中学校の授業を体験します。

(3) 主な学校行事等（令和6年度予定）

※現時点での予定ですので、変更の場合もあります。

月	1 学期	月	2 学期	月	3 学期
4	8日：始業式・開校式	8	27日：始業式	1	7日：始業式
	11日：入学式	9	11日：学習参観・ 懇談会	2	15日：土曜授業参観 (全学年) ※4～6年は 学習発表会
	18日：全国学力・学習 状況調査(6年)		25日：不審者対応 避難訓練		
	24日：学習参観・ 懇談会	10	9日～11日： 自然教室(5年)	3	21日：お別れ集会 26日：地震・津波 避難訓練
26日：歓迎集会 歓迎遠足	19日：土曜授業参観 (全学年) ※1～3年は 学習発表会				
5	7日～9日：個人懇談 15日：火災・地震 避難訓練	11	23日～24日 修学旅行(6年)	3	4日：年度末懇談会 未定：6年修了式 未定：卒業証書授与式 24日：修了式
6	20日：学習参観		15日：運動会 ◎福岡市総合体育館		
7	5日：学期末懇談会 19日：終業式		12		

(4) 各学年の主な行事予定

【特別支援学級】・生活単元学習（買い物学習等）

【1年】・生活科校外学習（校区公園等） ・交通安全教室（交通ルール他）

【2年】・生活科校外学習 ・公民館見学

【3年】・社会科校外学習（福岡タワー・東消防署等）

【4年】・施設を利用した体験学習（福岡市科学館）・社会科見学（小石原等）
・交通安全教室（自転車の乗り方等）

【5年】・自然教室（福岡市社会教育総合センター）

【6年】・修学旅行（長崎市・佐世保市） ・中学校の先生による出前授業
・こころの劇場 ・がんの教育

6 令和6年度の時制について

照葉はばたき小学校時制

朝の会	8:30～			
1校時	8:40～ 9:25			
2校時	9:30～10:15			
中休み	10:15～10:25			
3校時	10:30～11:15			
4校時	11:20～12:05			
 給食	12:05～12:50			
昼休み	12:50～13:20			
掃除	13:25～13:35			
5校時	13:40～14:25			
6校時	14:30～15:15			
委員会・クラブ	14:40～15:25			
帰りの会	4時間（給食あり）	4時間（昼休みあり）	5時間	6時間
	12:50～ 13:00	13:20～ 13:30	14:25～ 14:35	15:15～ 15:25
完全下校	13:05	13:35	14:40	15:30



★時計を見て行動しよう！

- ◇ 1年生は、月～金曜日まで全5時間授業です。（下校時刻：14時40分頃）
- ◇ 給食時間は準備・片づけも含めて45分間です。
- ◇ 毎週の時間割や下校時刻等は、担任が作成し、週末に配付します。

7 学用品・持ち物について

～照葉北小学校で使用していた物と同様のものを使用します。～

(体操服・給食袋・ブックバック・上靴 等)

※学習に使うノートは、進級した学年に応じたものを新年度になってから各学年
日よりお知らせします。

※名札は、新しい名札をPTAから進級祝いとしていただけることになっています。

※新1年生の持ち物については、P14の「15 入学までに準備していただく物品」
に記載しています。

8 除去食について

・除去食のご希望の場合は、「学校給食における除去食の対応事前申告書」を
2月16日までに照葉北小学校の教頭までご提出ください。

※新1年生の方は、封筒に書類が入っています。

※照葉北小の現1～5年生の方は、後日に配布します。

・除去食に関するご相談は、3月までは照葉北小学校教頭に、4月以降は照葉はばたき
小学校教頭までご連絡ください。

9 就学援助制度について

・福岡市教育委員会では、お子様が小・中学校に通学する上で、経済的理由により
給食費や学用品代など学校で必要な費用の支払いについて援助する制度が設けら
れています。

・申請を希望される場合は、照葉北小事務室もしくは教育委員会教育支援課までご連絡
ください。

10 通学路について

通学路は、児童が安全に登下校できるように、地域の方や保護者の方からのご意見をいただきながら学校が設定した通学のための順路です。

次のページの通学路図をもとに、ご家庭でお子様と一緒に、登下校する通学路をご確認ください。

【通学路図の見方】

○地図内の紫の線で示してある道路が主要通学路となります。

※赤色の線は、今後設置される横断歩道です。

○原則として、ご自宅から最短距離、もしくは安全な方法で主要通学路に出るようにします。

【留意点】

○登校時と下校時の通学路が違う場合は、担任にお知らせください。

○けがなどの特別な事情がある場合を除き、徒歩による登下校をさせていただきます。

○校区内にある公園やグリーンベルトは、通学路ではありません。

【登下校中の事故について】

○通学路を歩いて登下校をしている際に事故にあった場合、災害給付が適応されます。

福岡市は、この制度の掛金を半額以上負担していますが、残り分（460円）を保護者負担としています。年度初めに給付制度に加入されることで対象となります。

<通学路 Q&A ～通学路についてよくある質問～>

Q1：主要通学路以外（自宅から主要通学路まで）は通学路ではないのか。

A1：自宅から主要通学路までも通学路として認めています。

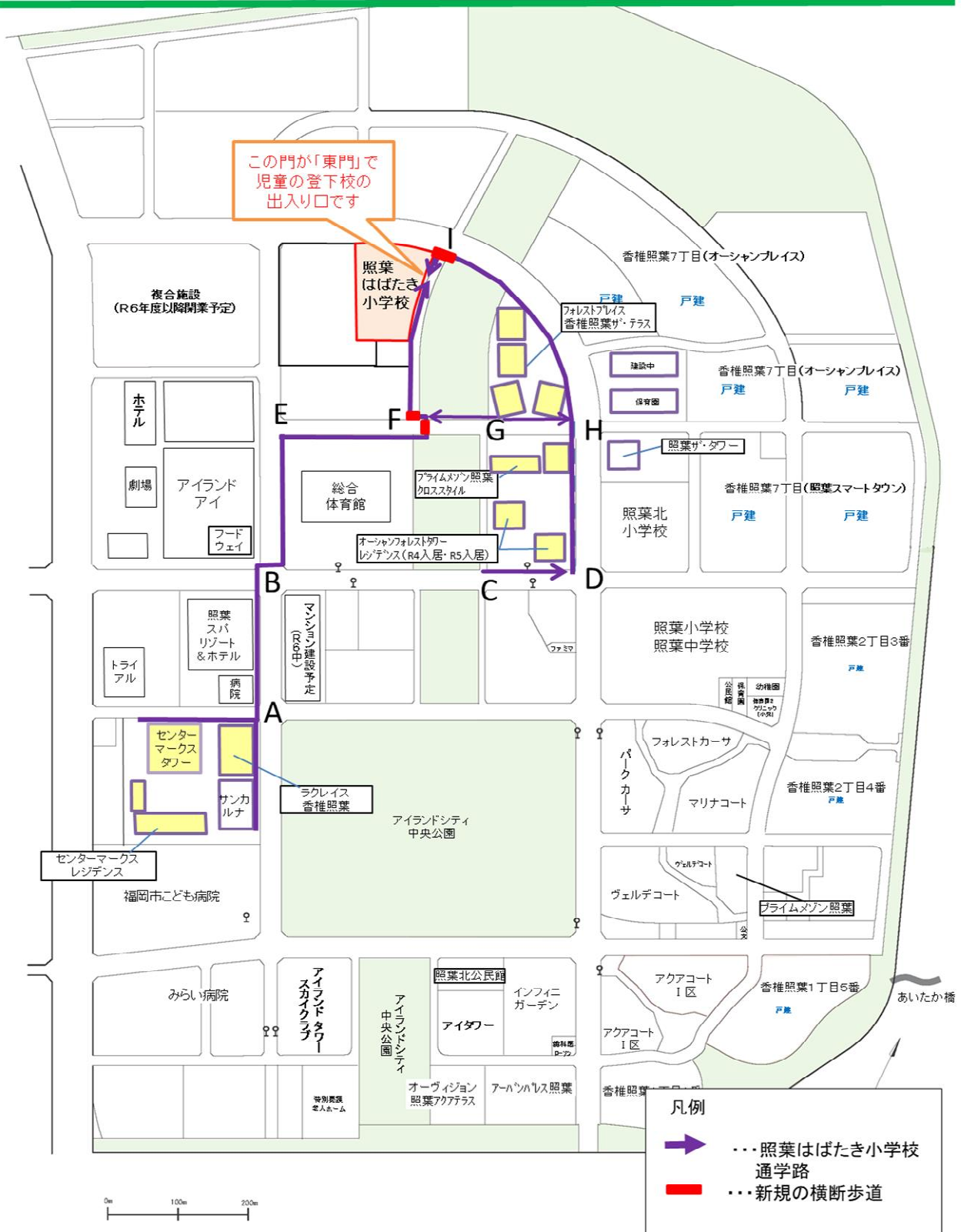
Q2：集団下校はしないのか。

A2：通常はしていません。定期的な下校訓練や災害、事件等により集団下校の必要が生じた場合に実施します。

Q3：登校と下校の順路が違ってよいのか。

A3：特別な事情がある場合には認めています。担任とご相談ください。

照葉はばたき小学校通学路



1.1 PTA活動について

- ・令和6年の活動については、5月実施予定のPTA総会で具体的にお示しします。ご協力をどうぞよろしくお願い致します。

1.2 今後の予定について

(1) 始業式・開校式について（現1年生～5年生）

①期 日： 令和6年4月8日（月）

②時 間： 登校時間…8時～8時25分 下校時間…12時ごろ

③持ち物： 通学用力バン（ランドセルなど）、上靴、連絡帳、筆箱

④日 程： ○登 校…校舎内で新学級確認後、教室入室

※教員が、校門周辺や昇降口で新学級を案内します

○学級指導…各教室で担当教員から式について説明

○開校式 …講堂にて全校児童で実施（校章や校歌の紹介等）

○始業式 …開校式に続けて講堂で実施（担任発表等）

○学級指導…各教室で新担任による指導

○下 校…次の日から使用する靴箱等を確認後下校

⑤留意点： ※開校式・始業式に保護者は参加できません。

※自家用車での送迎は、特別な事情がない限りお控えください。

※当日は、報道各社による取材があります。後日配布する「個人情報使用に関する承諾書」の提出をお願いします。

(2) 新校舎見学会

照葉はばたき小学校の開校にあたり、これまでご協力をいただいた地域の皆様、保護者の皆様、児童を対象とした新校舎の見学会を下記のとおり行います。ぜひご参加ください。お待ちしております。

□日 時： 令和6年4月7日（日） 13時30分～16時

※上記時間帯の範囲で、新校舎を自由に見学いただきます。

□受 付： 児童用昇降口付近（東門・北門よりお入りください）

□留意点： ※外履きの靴を入れる袋とスリッパ等の室内履きをご用意ください。

※外履きの靴は、ご自身で持ち運んで見学してください。

※車での来校はご遠慮ください。

照葉はばたき小学校の施設概要について

1. 施設概要

住 所	福岡市東区香椎照葉 6 丁目28番33
敷地面積	約16,500㎡
構 造	校舎棟, プール棟 鉄筋コンクリート造 講堂兼体育館棟 鉄骨鉄筋コンクリート造
階 数 等	地上 4 階 26教室
延床面積	約11,200㎡



【南西方向からの鳥瞰図】

諸室配置

4 階	普通教室、多目的教室 等
3 階	普通教室、理科室、音楽室、多目的教室 等
2 階	普通教室、特別支援教室、図書室、図工室、多目的教室、講堂兼体育館 等
1 階	玄関、校長室、事務室、職員室、印刷室、保健室、会議室、相談室、放送室、昇降口、更衣・休憩室、PTA会議室、用務員室、物品庫、家庭科室兼ランチルーム（留守家庭子ども会室）、給食室、プール 等

2. 施設の特徴

(1) 子どもたちが使いやすく、安全・安心やゆとりを感じられる施設づくり

- ・ユニバーサルデザイン（エレベーター設置など）
- ・手洗いやトイレの照明設備の非接触化
- ・ワークスペースのある普通教室 など

(2) 教育効果を高めるための施設づくり

- ・ネットワーク環境整備
- ・図書室に隣接ししらべ学習などができるコーナーを整備

(3) 環境負荷の低減や自然との共生を考慮した施設づくり

- ・太陽光パネルの設置等
- ・敷地の緑化や建物の断熱性向上 など

(4) 木材を活用した施設づくり

- ・普通教室や図書室、講堂兼体育館を木質化

(5) 子どもたちや地域住民の防災拠点を目指した「災害に強い学校づくり」

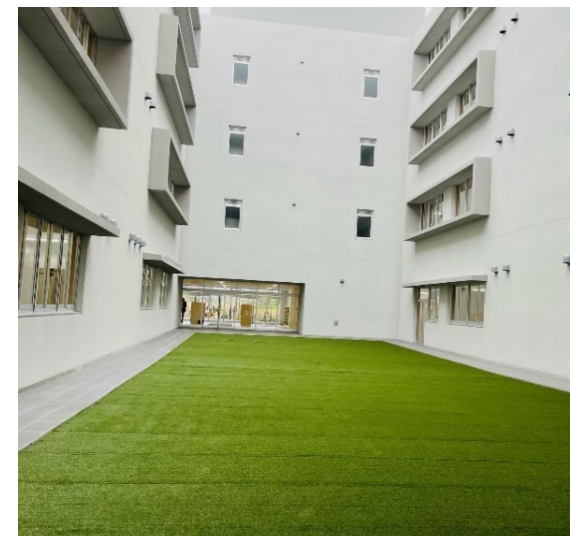
- ・災害対策として講堂兼体育館を2階に整備
- ・マンホールトイレなどを整備

(6) 小中連携教育の取組みに資する学校づくり

- ・将来的な、小中連携教育校として、連携しやすい施設整備

3. 外観及び内観

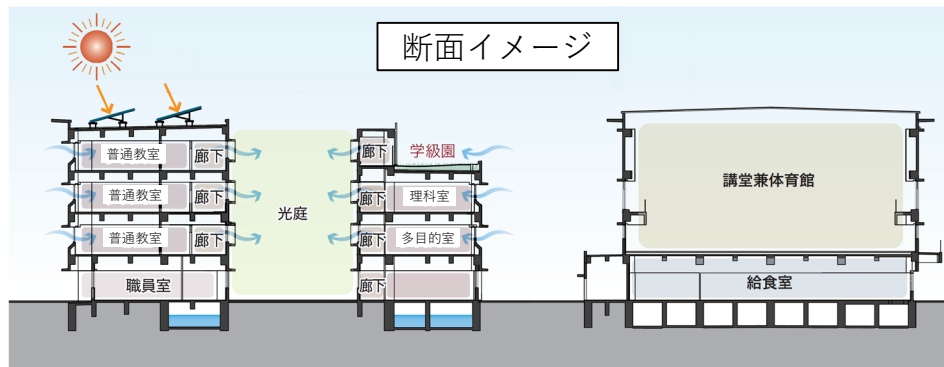
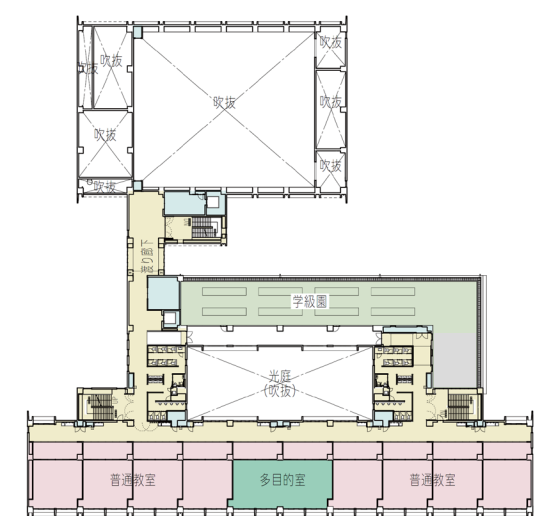
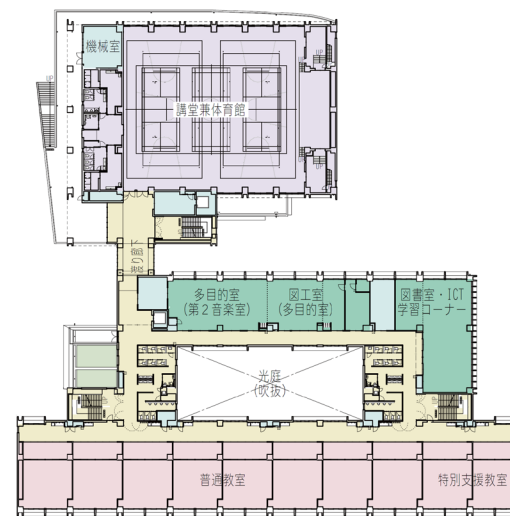
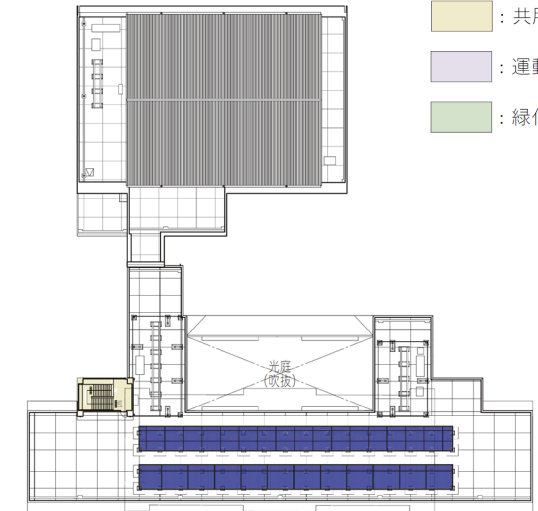
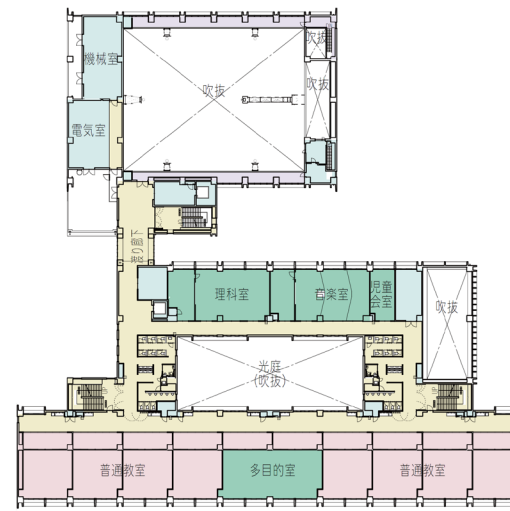
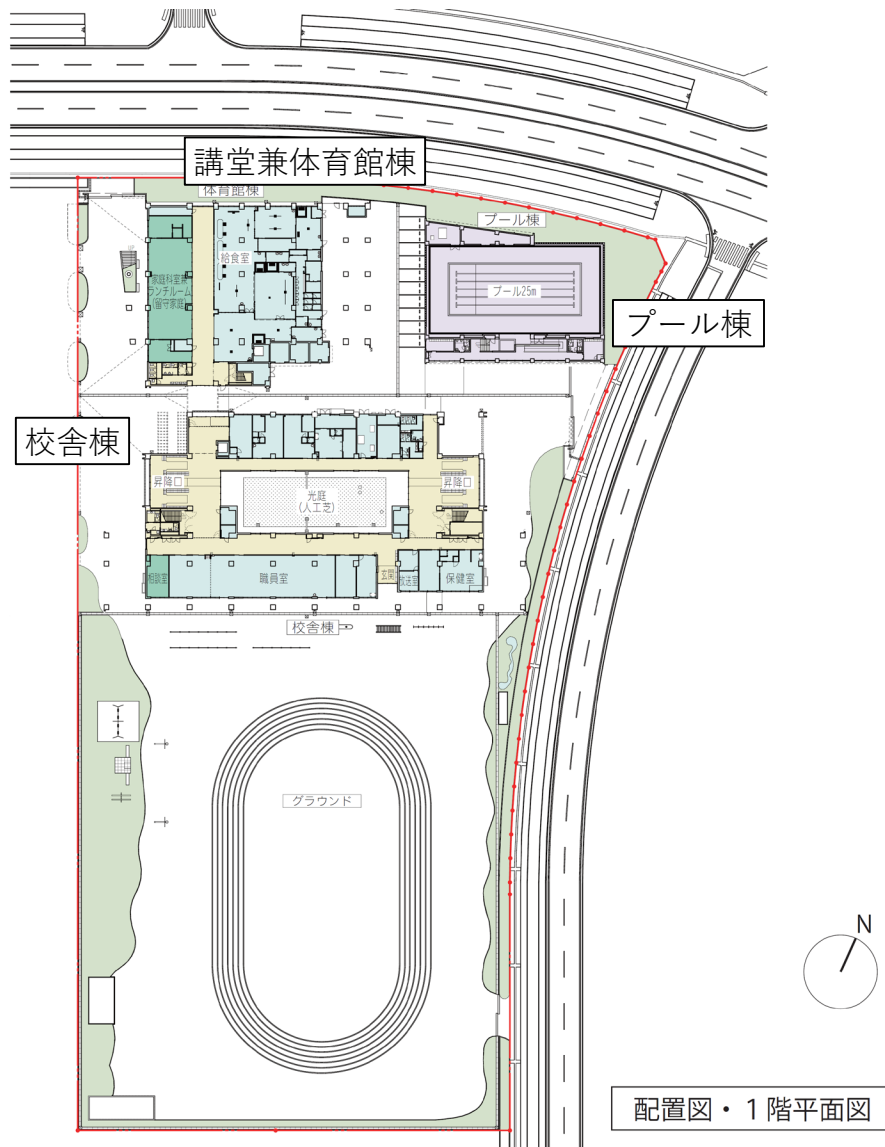
※令和6年3月6日現在



(参考) 配置図・平面図 等

凡例

- : 教室
- : 特別教室・多目的室 等
- : 管理諸室 等
- : 共用部
- : 運動施設 等
- : 緑化・屋上緑化



通学路の安全対策について

○照葉はばたき小学校の北側、南側の交差点に、横断歩道と標識が設置されました。

○あわせて、「学童注意」などの路面標示と道路のカラー化による注意喚起、車止めの設置による安全対策を行いました。

<北側交差点>



<南側交差点>



令和6年3月11日

保護者様

福岡市立照葉北小学校
副校長 篠原 浩一

令和6年4月開校 照葉はばたき小学校 新校舎見学会のご案内

福岡市立照葉はばたき小学校の開校にあたり、これまでご協力をいただいた地域のみなさまや保護者のみなさま、児童のみなさんを対象とした、新校舎の見学会を下記の要領で行いますのでお知らせ致します。

記

- 日 時 令和6年4月7日（日） 13時30分～16時
※上記時間帯に新校舎を自由に見学いただきます。
- 受付場所 児童用昇降口付近（東門・北門よりお入りください）
- その他 ・外履きの靴を入れる袋とスリッパなどの室内履きをご用意ください。
※外履きの靴は、ご自身で持ち運んでください。
・車での来校はご遠慮ください。



【お問い合わせ先】

照葉北小学校 副校長 篠原 浩一
TEL:092-692-2522