

# 新型コロナウイルス関連情報

## ワクチン接種について

地域のクリニックや、中央体育館(中央区赤坂二丁目)などでワクチン接種を行っています。希望する人は、早めの接種を検討してください。

### ●4回目接種

4回目接種の対象者は▽60歳以上の人▽18歳〜59歳で基礎疾患のある人、その他重症化リスクが高いと医師が判断した人▽医療従事者および高齢者施設等の従事者です。

対象となる人に、接種可能な時期に合わせ、順次接種券を送付しています。新たに基礎疾患を有した人や、高齢者施設等の従事者などで市に接種券発行の登録をしていない人は、下記

コードから登録するか、市新型コロナウイルスワクチン



スマホはこちらから

接種コールセンター(☎260・8405 午前8時半〜午後5時 半 ☎260・8406)へ。

対象者で3回目接種から5カ月を過ぎても接種券が届かない場合は、接種券・証明書発行事務センター(☎753・9455 午前8時半〜午後5時半)にお問い合わせください。

●1〜3回目接種  
仕事帰りや、買い物について接種できるよう、市役所1階ロビーに臨時会場を設け、16歳以上の人を対象に1〜3回目接種を実施しています。※9月1日(木)は休み。9月2日(金)からは12歳以上が対象になります。

接種会場等の確認や接種の予約は、市ホームページ(福岡市「新型コロナウイルス」で検索)または、市新型コロナウイルスワクチン接種コールセンターへ。

### 基本的な感染症対策の徹底を

感染拡大を防止するため、基本的な感染症対策を徹底してください。エアコン使用時も適宜換気を行いましょ。

### ●医療機関を受診するときは

夜間や休日にも重症者に適切な医療を提供できるように、比較的軽微な人は翌平日にかかりつけ医に相談・受診するなど、ご協力をお願いします。

相談する医療機関に迷ったときは、市新型コロナウイルス感染症相談ダイヤル(☎711・4126 24時間対応 ☎406・5075)にお問い合わせください。

## ネクスペイ 第3弾 登録店舗を募集

市内全域で利用できる20%のプレミアム付き電子商品券「ネクスペイ」の登録店舗を募集します。対象は、市内に店舗のある小売店、飲食店およびサービス業などです。

ネクスペイは店舗に設置されたコードをスマートフォンで読み取り、決済する電子商品券です。新たな設備投資は必要ありません。登録費等も不要です。※ネクスペイ発行元の福岡商工会議所、早良商工会および志賀商工会の会員以外は、商品券の換金時に売り上げの1.5%の手数料が必要です。

登録希望の店舗は、専用ホームページ(「ネクスペイ第3弾」で検索)で11月30日(水)までにお申し込みください。9月16日(金)までに応募すると、11月1日(火)からネクスペイでの決済が可能です。

なお、ネクスペイ第3弾の市民向け販売は10月3日(月)に開始されます。

### 【ネクスペイ概要】

- ▷発行総額=30億円
- ▷販売単位=5,000円(額面6,000円)
- ▷購入限度額=1人25,000円(額面30,000円)
- ▷利用期間=11月1日(火)~来年2月15日(水)
- 問い合わせ先/ネクスペイコールセンター ☎0120-366-602(午前9時~午後7時)

## 後期高齢者医療制度

### 負担割合の見直しについて

一定以上の所得がある人の窓口負担割合が変わります

10月1日(土)から、一定以上の所得がある人は、医療費の窓口負担割合が1割から2割に変わります。※現役並み所得者(窓口負担割合3割)を除きます。

後期高齢者の医療費のうち、窓口負担分を除いた額の約4割を現役世代(子や孫)が負担しています。その負担額は、今後も拡大していく見通しです。今回の窓口負担割合の見直しは、現役世代の負担を抑え、国民皆保険制度を未来につないでいくためのもので

窓口負担割合の見直しの判定

窓口負担割合が2割の対象となるかどうかは、被保険者の課税所得や年金収入等を基に、世帯単位で判定します。判定方法については、ホームページ(福岡県後期高齢者医療広域連合)で検索)や保険証に同封のチラシでお知らせしています。

新しい保険証(桃色)は9月中旬に郵送

負担割合が変わらない人も、保険証が新しくなります。

【問い合わせ先】  
各区(出張所)保険年金担当課

区(出張所)	電話	ファクス
東	645-1102	631-6463
博多	419-1118	441-0075
中央	718-1124	725-2117
南	559-5152	561-3444
城南	833-4123	844-6790
早良	833-4372	846-9921
(入部)	804-2014	803-0924
西	895-7090	883-6690
(西部)	806-9432	806-6811

簡易書留による送付を希望する人は、9月5日(月)までに住所地の区役所・出張所の保険年金担当課へご連絡ください。これまでも簡易書留で送付されている人は、連絡は不要です。

窓口負担割合の見直しについては、各区保険年金担当課または福岡県後期高齢者医療広域連合(☎651・3111 ☎651・3901)へお問い合わせを。



笑顔の輪を広げるハッピーボックス  
皆さんの「ちょっといい話」や「うれしかったこと」などを募集しています。

### 売り物みたい？

(城南区 60代)  
洋裁が趣味です。自分で作った服を着て出かけるときに、店員さんから褒められることがあります。とてもうれしく感じる瞬間です。

### 充実の2日間

(南区 70代)  
小学3年生の孫娘が、わが家に泊まりに来てくれました。私が作った鶏の唐揚げを「おいし

### 福岡、満喫！

(西区 30代)  
4月に福岡へ引っ越してきて福岡の自然を全身で感じています。先日は、友人と柑子岳に登ってきました。山頂からの眺めは、絶景でした。



イラスト(西区 60代)

住所・氏名・年齢を記入の上、はがきか封書、またはメール(✉shiseidayorioubou@city.fukuoka.lg.jp)で広報課「ハッピーボックス」係(〒810-8620住所不要)にお寄せください。写真やイラストなどの投稿もお待ちしています。

※氏名は掲載しません。  
■問い合わせ先/広報課 ☎711-4016 ☎732-1358

## アートを介した対話を体験しませんか 医療・福祉分野で働く人へ

市文化芸術振興財団は、年齢や障がいの有無、性別や国籍に関わらず、誰もが文化芸術に触れ、親しむことができるさまざまな環境づくりに取り組んでいます。

その一つとして、医療・福祉分野で働く人を対象に、対話型鑑賞のワークショップを開催します。アートの捉え方は人それぞれです。複数人で対話しながら美術作品を鑑賞するワークショップで、観察力・思考力・コミュニケーション能力を磨きます。

アートを使って、患者や施設利用者、その家族などとのコミュニケーションに新たな視点を取り入れてみませんか。

### ●開催概要

期 11月20日(日)午前10時～午後5時(受け付けは9時半から) 所 福岡アジア美術



ワークショップ(昨年)

館8階あじびホール(博多区下川端町) 医療・福祉に従事している人 約3,000人 定員40人(抽選) ホームページ(「福岡市文化芸術振興財団」で検索)の受付フォームか、メール、ファクスに氏名、ふりがな、電話番号、年齢、勤務先、対話型鑑賞の経験の有無、応募理由を記入の上、11月6日(日)までにお申し込みください。

### ■問い合わせ・申込先

市文化芸術振興財団 ☎263-6265(平日午前9時半～午後5時) ☎263-6259 ☒b-osyu@ffac.or.jp



演奏家たちの自筆サイン

## レガシーピアノ保存プロジェクト グランドピアノの修復・保存にご協力を

来年60周年を迎える福岡市民会館で長く使用されたグランドピアノには、ルービンシュタイン、ケンプ、アラウなど計38人の名だたる演奏家たちの自筆サインが残されています。

こうした多数の名演奏家のサインが記されたピアノは世界的

に珍しく、非常に貴重です。しかし、長い年月で徐々に傷み、現在ピアノは演奏できなくなっています。

### ♪修復・保存の費用を募るクラウドファンディングを実施

この貴重なピアノを次世代へ継承していくため、修復・保存にかかる費用を募るクラウドファンディングを実施しています。

修復されたピアノは、市美術館(中央区大濠公園)での演奏会や、展示・観覧などを通して音楽の振興に役立てられます。

・目標金額 110万円  
・募集期間 10月31日(月)まで  
1万円以上支援した人を、来



2007年ごろまで使用されていた1963年のスタインウェイ社製ピアノ

年10月に開催する「ピアノ修復お披露目コンサート」に招待します。支援方法など詳しくは、ホームページ(「レガシーピアノ保存プロジェクト」で検索)を確認を。



スマホはこちらから

■問い合わせ先/レガシーピアノ保存プロジェクト実行委員会事務局 ☎711-5491(平日午前9時半～午後5時半) ☒legacy-piano@nishinippon-event.co.jp

## 9月1日～10日は屋外広告物適正化旬間

### 屋外広告物には許可が必要です

看板や広告塔などの屋外広告物は、住む人や訪れる人々にさまざまな情報を提供し、まちにぎわいをもたらしています。

その一方で、広告物が無秩序に、また大量に設置されると、景観や自然の美しさを損ねるだけでなく、落下や倒壊などの恐れもあります。市は、屋外広告物を正しく表示するためのルールを「福岡市屋外広告物条例」に定めています。

◆屋外広告物について  
屋外広告物とは、営利・非営利を問わず、「常時または一定の期間継続して屋外で公衆に表示されるもので、看板、立て看板、張り紙、張り札ならびに広告板、広告塔などの広告物」のことをいいます。個人の所有する土地・建物に設置された屋外広告物も

含まれます。

◆許可申請について  
市内の屋外広告物は、条例で適用を除外される場合を除き、事前の許可が必要です。

また、掲出している広告物を変更・改造または移設する場合や、許可期間満了後に継続する場合も、事前の許可が必要です。オンライン申請もできます。詳しくは、市ホームページ(「福岡市屋外広告物 許可申請」で検索)をご確認ください。

◆安全点検について  
広告主や広告物の管理者は、掲出している屋外広告物の現状を定期的に点検し、安全性を確認する必要があります。落下や倒壊の恐れがある場合は、撤去や改修など適正に対処してください。台風時期は特に、自主的

### 災害に備えて備蓄を始めよう

#### 9月1日～7日は「市備蓄促進ウィーク」

災害はいつ、どこで起こるか分かりません。日頃から災害に備えておくことが大切です。食料などの備蓄について考えてみませんか。

期間中は、趣旨に賛同する店舗に、防災グッズや備蓄品の展示・販売コーナーが設けられま

す。詳しくは、市ホームページ(「福岡市備蓄促進ウィーク」で検索)をご確認ください。

#### ローリングストック法で無理なく備蓄を

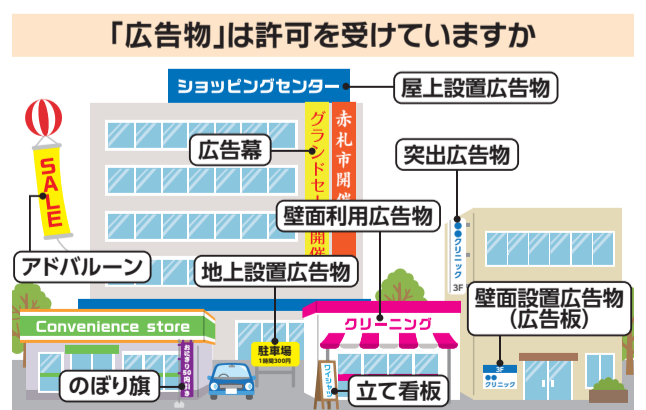
ローリングストック法とは、普段から食料や生活必需品をやや多めに購入しておき、賞味(使用)期限が短いものから順に使用し、その分を随時買い足して



最低でも3日分の水や食料を備えておきましょう

いく備蓄方法です。常に備蓄されている状態が保たれ、無理なく続けられます。

■問い合わせ先/地域防災課 ☎711-4156 ☎733-5861



#### 「広告物」は許可を受けていますか

安全点検について専門的なアドバイスが必要な場合は、市に登録されている屋外広告業者にお尋ねください。登録業者は、市ホームページ(「福岡市 屋外広告業」で検索)に掲載しています。

### 市税の納付は便利な口座振替で

口座振替は金融機関等へ出向く手間が省け、納付忘れの心配もありません。個人の普通預金口座であればインターネットでも申し込みできます。詳細は市ホームページ(「福岡市税 口座振替」で検索)を確認を。 市税収納管理センター ☎292-2093 ☎292-4112

Asian Party



# 9月～10月は「アジアと創る」アジアアンパティ

市は、民間企業や団体等と連携して、市民の皆さんに「アジアの今」の魅力を体感してもらおうと、さまざまなイベントを市内各地で開催する「アジアアンパティ」を実施しています。

## 市総合図書館企画展示「もう一度、アジア！」



毎年好評の「図書館司書おすすめアジア本」コーナー(写真は昨年)

福岡市の友好都市である中国・広州市からの寄贈図書コーナーのほか、日中国交正常化50周年コーナーや、同館の司書がおすすめするアジアに関する本のコーナーなど、盛りだくさんの内容でアジアの書籍を紹介いたします。

期9月1日(木)～29日(木)午前10時～午後8時(日曜・祝日は7時まで) 所轄市総合図書館1階・2階(早良区百道浜三丁目) ☎852・0600 ☎852・0609 休月曜日※19日(月・祝)は開館、20日(火)は休館

## 福岡アジアフィルムフェスティバル

福岡アジアフィルムフェスティバルは、映画を通じてアジア各国の文化を紹介しています。



©福岡アジアフィルムフェスティバル2022 キービジュアル

25周年を迎える今年、日本人監督によるドキュメンタリー映画のほか、台湾やインドネシアの作品など12本を上映します。

期9月22日(木)～27日(火)午前10時半～午後8時 所轄市総合図書館(博多区下川端町)リブレインセンタービル)8階あじびホール 福岡アジアフィルムフェスティバル実行委員会 ☎71・8901 ☎fatf@ship.s.jp 期当日券一般1300円、学生500円※その他、再来場特典や通し券などもあります。

## 福岡アジア文化賞受賞記念 シンジャ・シカンダー作品展

本年度の福岡アジア文化賞で芸術・文化賞を受賞した、シンジャ・シカンダー氏(米国)の作品2点を展示します。伝統的な細密画の世界に最新のデジタル技術を駆使した、シカンダー氏の作品をお楽しみください。  
期9月23日(金)～11月27日(日)午

前9時～午後7時半(金・土曜日は8時まで) 所轄市総合図書館7階ロビー ☎263・1100 ☎263・1105 無料 不要休水曜日(祝日の場合は翌平日)

※9月30日(金)午後6時半から、同館8階あじびホールでシンジャ・シカンダー氏の市民フォーラムを行います。参加は無料です。詳しくはホームページ(「福岡アジア文化賞」で検索)で確認するか、アジア連携課(☎711・4930 ☎735・4130)にお問い合わせを。



《SpiNN》2003年 福岡アジア美術館所蔵

この他にも多彩なイベントが開催されます。詳しくは、ホームページ(「アジアアンパティ」で検索)で確認するか、コンテツ振興課(☎711・4329 ☎711・4354)にお問い合わせください。



## 特別展

9月3日(土)～10月16日(日)

# 国宝鳥獣戯画と愛らしき日本の美術



重要文化財 子犬 鎌倉時代 13世紀 京都・高山寺蔵

京都・梅尾の高山寺に所蔵される国宝《鳥獣戯画》(鳥獣人物戯画)は、日本美術の中でも人気のある作品の一つです。

## 動物のモチーフと表現の簡潔さ、そしてユーモア

日本美術には動物を表した作品がたくさんあり、《鳥獣戯画》を伝える高山寺にも、愛らしい姿の動物彫刻が数多く残されています。

から鎌倉時代にかけて制作されました。誰が、何のために描いた作品なのか、いまだ分かっていません。それでも、今昔も人々は、墨だけの簡潔な表現に親しみを感じ、動物たちが人間さながらに画面の中を駆け回るユーモアあふれる姿に、思わず頬を緩めてしまいます。

本展は、《鳥獣戯画》が世代を越えて人々から愛される理由に迫りながら、その魅力である「動物のモチーフ」「表現の簡潔さ」「ユーモア」というテーマに沿って、京都・高山寺に伝わる動物彫刻のほか、伊藤若冲、円山応挙、仙厓義梵ら江戸時代の絵師による動物絵画を紹介いたします。

期間中、一部展示替えを行い、《鳥獣戯画》は前期(9月3日(土)～25日(日))に甲・丁巻、後期(9月27日(火)～10月16日(日))に乙・丙巻を展示します。全国で年に1カ所でのしか展示されない《鳥獣戯画》が市美術館にやって来る、この機会をお見逃しなく。

## 開催概要

期9月3日(土)～10月16日(日)午



国宝 鳥獣人物戯画 甲巻(部分) 京都・高山寺蔵 画像提供:東京国立博物館 Image: TNM Image Archives



鶏図 伊藤若冲 江戸時代 18世紀 熊本県立美術館蔵

## プレゼント

同展のチケット(平日限定)を、抽選でペア3組に差し上げます。はがきに住所・氏名・年齢と「あなたが最近幸せを感じたこと」を書いて、9月6日(必着)までに広報課「鳥獣戯画展」係(〒810-8620 住所不要)へ。当選者には直接チケットをお送りします。



本展ポスター

福岡公式で検索



お問い合わせ先 / 市美術館 ☎714・6051 ☎714・6071

9月5日(月)に市議会を開会します

議会議中継(ライブ・録画)がスマートフォンやタブレットでも視聴できます。市議会ホームページ(「福岡市議会」で検索)でご確認ください。調査法制課 ☎711-4749 ☎733-5869

## 未来に残したい福岡の屋台

### 新規屋台営業者を募集

夕暮れ時になると天神や中洲などに現われる屋台では、さまざまな食が堪能できます。

市内には現在約100軒の屋台があります。これだけの数の屋台が残っている都市は、全国でも福岡だけです。県外からの宿泊客の半数以上が利用するなど、夜の風情を感じさせてくれる屋台は、福岡を訪れる目的の一つにもなっています。

#### 屋台の誕生と「原則一代限り」の方針

屋台は、戦後の混乱期に誕生し、昭和40年代には400軒を超える屋台が市内で営業していた。



昨年10月に新規参入した、シューマイなどの蒸し料理専門屋台「ヒーローズ屋台蒸上(じょうじょう)」

たといわれています。

都市の成長が進むにつれ、衛生面や通行の妨げになるなどの問題が指摘されるようになり、平成7(1995)年に福岡県警から「屋台は原則一代限り」の方針が打ち出され、いづれ消えゆく運命と、将来を憂う声も聞かれました。

#### 「福岡市屋台基本条例」の制定と屋台公募のスタート

市は、福岡ならではの観光資源である屋台を未来に残していくために、営業者が守るべき基本条例を全国で初めて制定



昨年度のグッドデザイン賞を受賞した「メガネコーヒー&スピリッツ」

### 新たな屋台営業者を募集

市は、天神、長浜、中洲など13区画で屋台を営業する人を募集しています。来年6月(予定)から営業可能です。

**【募集期限】**10月11日(必着)

詳細は、まつり振興課(市役所14階)、情報プラザ(同1階)、各区役所情報コーナーなどで配布する募集要項で確認するか、まつり振興課へ問い合わせを。

募集要項は市ホームページ(「福岡市屋台 公募」で検索)からもダウンロードできます。



スマホはこちらから

### 私たちも屋台を始めました



「あごだし亭きさいち」の私市(きさいち)佳太さん(37)の話  
「いろいろなお客様との一期一会を楽しんでいます。ほとんどの屋台に上下水道が整備されました。どの店も清潔を心掛けています。みんなで屋台を盛り上げていきましょう」

しました(平成25年9月施行)。その後、営業者への指導と上下水道の整備を進め、平成28年には、新たな屋台営業者を募集する「屋台公募」をスタートさせました。

これにより、フレンチや多国籍料理、バー、カフェなど今までなかった個性豊かな屋台が続々と誕生し、福岡の夜が彩り豊かになりました。屋台の情報は、ホームページ(「よかなび 屋台」で検索)に詳しく紹介しています。



スマホはこちらから

市は現在、第4回となる新たな屋台営業者を募集しています。上向き記事を参照の上、ご応募ください。

■問い合わせ先/まつり振興課  
☎733-5933  
☎711-4354

## 福岡マラソン 2022 参加者募集

9月19日(月・祝)に開催する、親子参加型ランニングイベント「福岡マラソンみらいランナーズ」の参加者を募集します。

走るのが好きな子も苦手な子も、運動不足の大人も、スロージョギング®(※)で、楽しく体を動かしましょう。



※スロージョギング®とは、歩く速さ=気持ちいいペースで走るジョギングのことです

### 開催概要と申し込み方法

📅9月19日(月・祝)①午前10時～正午②午後2時～4時 ※いずれも受け付けは30分前から  
📍市総合体育館武道場(東区香椎照葉六丁目)📍小学生の子ども(きょうだいでの参加可)とその保護者📍各回25組(先着順)📅9月1日(木)午後8時以降に、大会ホームページ(「福岡マラソン」で検索)内の申込書に必要事項と①②のどちらを希望するかを書いて、メール(☎marathon@city.fukuoka.lg.jp)で下記申込先へ。詳しくは大会ホームページをご覧ください。

※11月13日(日)に3年ぶりに実施される「福岡マラソン2022」の関連イベントです。

■問い合わせ・申込先/福岡マラソン実行委員会事務局 福岡マラソンみらいランナーズ担当☎711-4676 ☎733-5595



## 河川の水質保全にご協力ください

市内の水路や河川に油膜が浮いたり、白濁したりする事例が確認されています。その原因の多くは、灯油などの油類や塗料を水路等に流したことによるものです。

河川への油などの流入により、生物が生息できなくなるほか、水道や農業用水としての使用ができなくなる恐れがあります。また、廃棄した人に元の状態に戻す

ためにかかる費用の負担を求める場合があります。

河川等の水質保全のために、油類や塗料などの処分は適切にお願いします。処分方法はメーカーや販売店にご相談ください。

■問い合わせ先/環境保全課☎733-5386 ☎733-5592



油膜が浮いた河川



## 解体工事・リフォーム時はアスベストの調査が必要です

有資格者育成を説明するチラシはこちらから



現在国内での使用が禁止されている石綿(アスベスト)は、かつて住宅等の建材に多く使用されてきました。解体やリフォームに伴う原則全ての工事で、石綿含有建材の有無についての事前調査が義務付けられています。

工事を発注する際は、事前調査に使用する設計図書等の提供や、適切な費用の負担等をお願いします。

●解体工事・リフォーム業者の皆さんへ  
大気汚染防止法が改正され、解体工事等における石綿の飛散防止対策が強化されています。石綿含有成形板等を含む

全ての石綿含有建材が規制対象になり、一定規模以上の解体工事等について、事前調査の結果を市に報告することが元請け業者または自主施工者に義務付けられています。

また、来年10月1日から、建築物石綿含有建材調査者の有資格者等による事前調査の実施が義務付けられます。建築物(建築設備を含む)の解体・リフォームを行う事業者や、事前調査を請け負う事業者は、計画的な資格者育成をお願いします。

■問い合わせ先/環境保全課☎733-5386 ☎733-5592



福岡のスポーツチームを応援しよう!

9月前半のアビスパ福岡のホームゲームは、9月3日(土)午後7時 対名古屋グランパスです。アビスパスタジアム(博多区東平尾公園二丁目)