

福岡市埋蔵文化財センター一年報

第 13 号

平成5(1993)年度



1995年

序

福岡市内で発掘調査された遺跡のうち、平成5年度は60遺跡の出土遺物や記録類が本収蔵されました。これまでの本収蔵された資料や記録類は、406遺跡、約22万8千点にのぼっています。これらの資料は、検索して活用できるようになっており、資料の貸出し・調査研究などの面で幅広く利用されています。

福岡市埋蔵文化財センターは昭和57年のオープン以来11年目をむかえ、収蔵能力も次第に限界に達しようとしています。今後とも施設・事業の充実をはかってまいりますので、関係各位のなお一層のご指導・ご協力をお願い申し上げます。

平成7年1月10日

福岡市教育委員会 教育長 尾花 剛

目 次

序	1
平成5（1993）年度の活動	2
1 資料の収蔵	2
(1)収蔵方針	2
(2)平成5（1993）年度の収蔵作業	2
表1 埋蔵文化財課・文化財整備課より搬入・本収蔵した資料一覧	3
表2 仮収蔵資料のうち当センターで整理・本収蔵した資料一覧	5
表3 埋蔵文化財センター本収蔵資料一覧（1986－1993）	5
表4 資料の検索できる報告書一覧	6
2 保存処理	8
(1)木器	8
表5 保存処理木器一覧	8
(2)金属器	12
表6 保存処理金属器一覧	12
3 教育普及活動	14
(1)展示	14
(2)講座・展示会	14
(3)資料の提供	16
(4)図書の閲覧	16
(5)刊行物	16
(6)博物館実習	16
(7)入館者数	18
図書	19
平成5（1993）年度予算	19
機構と職員	20
福岡市埋蔵文化財センター条例	20
福岡市埋蔵文化財センター条例施行規則	21
施設と規模	22
付録	23
1. 平成5（1993）年度刊行報告書一覧（埋蔵文化財課・文化財整備課）	23
2. 平成5（1993）年度埋蔵文化財課発掘調査一覧	24

平成5（1993）年度の活動

1. 資料の収集

(1) 収集方針

当埋蔵文化財センター（以下「センター」と略す）では福岡市教育委員会文化財部埋蔵文化財課・文化財整備課が市内の発掘調査及び史跡整備に伴う確認調査で得た出土遺物や図面・写真等の記録類すべての関連資料を収集管理し広く公開して行く方針で開館11年目を迎えた。

調査・報告された資料は、直ちに公開され、広く活用されてこそ国民共有の文化財資料として価値が出て来る。

しかしながら近年の緊急調査の急増で、調査報告書の発行がたいへん困難な状況になりつつある。このような条件下でも本年度報告は40冊の多くにのぼり広く公開し活用できる様にしたいとの報告者の熱意が感じられる。ただ調査件数は報告書の件数を上回っているのが現状である。また、報告書が発行されても整理が十分でないために資料の検索が自由にできないこともある。

このため当センターと埋蔵文化財課・文化財整備課は発掘調査資料の多用な活用を目指して昭和60（1985）年に「埋蔵文化財資料の整理・収集要項」（『福岡市埋蔵文化財センター年報第5号』所収。以下「要項」と略す）を決めた。

これ以降三者は、この「要項」にそって整理作業を実施し、すでに8年が経過し、収集も年々増加している。

文化財整備課・埋蔵文化財課では、遺跡発掘調査の開始とともに「要項」にそって調査と整理作業が併行して行われる。その結果は報告書に反映され、報告書の刊行とともにセンターに搬入され、収集管理されることとなる。

今年度より写真台帳を全面的に改めた。写真番号を設置し、同じカットすべてに同じ番号を付すことにより記載が一度で済み簡素化でき、又、今後のコンピューター導入に必要な改訂であった。

(2) 平成5（1993）年度の収集作業

埋蔵文化財課より本センターに搬入される資料には、「要項」通りに整理されたもの、緊急に保存処理や分析が必要なものに限られる。前者を本収集と呼んでいるが、このほかに埋蔵文化財課の整理施設の撤収などの事情で搬入されるものがあり、これを仮収集と呼んでいる。なお平成5年度の仮収集はなかった。

本収集資料

平成5年度の本収集資料は、第3表に見られるように埋蔵文化財課・文化財整備課より52遺跡の資料と記録類が搬入された。

また仮収集の内、8遺跡と甕棺6個が本収集された。

今年度までの累計は406遺跡、登録遺物件数228,674点、甕棺数582個（註1）収蔵コンテナ数22,827箱、記録類等総数260,381枚となっている。

本収蔵資料のすべての資料は、登録されて「調査資料台帳」に記入されているので遺跡ごとの総資料数や内容が即座にわかるシステムとなっている。また報告書に掲載されている遺物や写真・図面等については、検索器（ビジュアル・レコーダー）により簡単に検索でき、実際に手にとって見ることができる。

平成5年度までに検索できる報告書・遺物・写真等は第4表の一覧に見られるように240冊である。平成4年度までの福岡市埋蔵文化財調査報告書の刊行は340冊にのぼるが、その内の約7割弱の報告書が検索できるまでに至った。しかし、福岡市が発掘調査を開始してから5年度までに発掘調査した遺跡数は1,048件で、その内本収蔵された遺跡数406件で約4割弱である。

8年間に約4割の遺跡を本収蔵できたことは、埋蔵文化財課・文化財整備課の技術職員をはじめとして収蔵に係った多くの人達の成果である。

（註1） 甕棺1個当りコンテナ数12箱分に相当する。

表1 埋蔵文化財課・文化財整備課より搬入・本収蔵された資料一覧

調査番号	遺跡名	報告書No.	登録遺物点数	復元甕棺点数	コンテナ数	ソートキャビネット数	モノクロームネガ			カラーズライド			マイクロフィルム	図面		カード	
							35mm	6×7cm	4×5	35mm	6×7cm	4×5		遺構	遺物	遺物	写真
							本	コマ	コマ	コマ	コマ	コマ		枚	枚	枚	枚
8301	野方久保遺跡1次	348集 二宮	1,123	4	424	0	40	1,341	0	712	55	0	342	289	217	808	785
8604	那珂君休遺跡4次	208集 小畑	658	0	38	0	15	824	0	389	88	0	0	139	116	327	440
8630	野方遺跡2次	313集 二宮	553	0	296	0	35	560	22	471	140	5	0	213	48	187	498
8718	有田遺跡125次	340集山崎た	129	0	33	0	36	512	0	362	90	0	0	79	97	169	301
8754	有田遺跡135次	340集山崎た	10	0	2	0	2	17	0	21	0	0	0	13	2	5	12
8815	有田遺跡140次	340集山崎た	15	0	2	0	2	44	0	24	0	0	0	8	2	9	24
8837	羽根戸古墳群B群4号墳	346集 加藤	23	0	3	0	7	116	0	100	32	0	18	18	9	22	73
8845	飯倉G遺跡1次	334集横山他	460	0	39	0	8	338	0	338	0	0	0	59	25	65	15
8851	有田遺跡群145次	340集 加藤	156	0	5	0	5	194	0	81	24	0	38	38	25	41	106
8857	博多遺跡群44次	247集 佐藤	329	0	323	0	31	185	0	188	0	0	57	34	42	127	121
8861	有田遺跡群148次	340集 加藤	100	0	14	0	6	390	0	90	16	0	23	23	42	97	207
8906	那珂遺跡群20次	324集 下村	1,484	0	317	0	9	849	0	212	113	0	0	40	140	319	441
8921	飯氏遺跡群3次	352集 松村	3,257	36	380	0	45	1,341	80	865	470	12	0	224	298	1,052	800
8927	拾六町平田遺跡1次	305集 小林	202	0	19	0	11	117	0	200	0	0	0	53	13	38	72
8942	博多遺跡群55次	327集 小林	391	0	17	0	7	163	0	97	0	0	0	25	22	143	94
8943	博多遺跡群56次	326集 濱石	3,440	0	623	0	33	756	0	754	33	0	0	146	207	1,166	441
8957	博多遺跡群59次	328集 山口	1,075	0	192	0	5	73	0	92	0	0	0	97	171	591	2,327
8972	相原古墳群E群	351集山崎た	85	0	6	0	14	141	0	49	4	0	0	13	6	41	71
8973	山ノ鼻1号墳	309集 小林	20	0	8	0	15	180	0	294	13	0	0	23	1	6	126

調査 番号	遺跡名	報告書 No.	登録 遺物 点数	復元 壺棺 点数	コン テナ 数	ソート キャビ ネット 数	モノクロームネガ			カラーズライド			マイク ロフィ ーム	図面		カード	
							35mm	6×7cm	4×5	35mm	6×7cm	4×5		遺構	遺物	遺物	写真
							本	コマ	コマ	コマ	コマ	コマ					
9011	拾六町平田遺跡2次	349集山崎た	1,308	0	266	1	17	477	0	255	89	0	53	62	189	445	235
9013	青木遺跡2次	350集 小林	88	0	6	0	8	146	0	150	0	0	0	51	5	32	89
9014	藤崎遺跡群20次	338集 加藤	90	0	21	0	6	136	0	97	19	0	20	20	33	82	188
9018	飯倉G遺跡2次	334集長家他	45	0	3	0	5	90	0	100	71	0	0	36	6	16	52
9019	羽根戸古墳群B群5号墳	347集 小林	41	0	4	0	9	159	0	204	0	0	0	11	4	24	99
9021	相原古墳C群	351集 菅波	69	0	7	0	8	108	0	96	10	0	0	15	11	38	70
9022	博多遺跡群66次	330集 井澤	3,572	0	219	0	20	126	0	591	36	0	0	93	98	652	91
9023	名島城跡1次	318集 佐藤	124	0	55	0	10	58	0	0	54	0	0	23	11	20	37
9029	有田遺跡群160次	339集 小林	88	0	3	0	5	70	0	98	0	0	0	17	2	15	41
9030	吉塚本町遺跡1次	319集 常松	603	0	133	0	7	154	0	85	31	0	0	53	45	224	95
9035	立花寺遺跡2次	321集 山口	1,009	0	55	0	3	988	0	50	74	0	0	58	62	152	354
9040	岩本遺跡3次	342集 吉留	140	0	9	0	4	32	0	136	67	0	0	6	26	140	25
9042	博多遺跡群68次	287集 井澤	2,077	0	108	5	26	718	0	809	90	0	40	84	193	1,070	348
9060	山ノ鼻2号墳	353集 小林	0	0	0	0	11	201	0	212	25	0	0	32	0	0	118
9103	原遺跡群16次	337集山崎た	248	0	6	0	6	55	0	96	67	0	0	10	13	71	42
9104	比恵遺跡群37次	325集 菅波	269	0	22	0	4	138	0	66	9	0	0	16	40	146	77
9107	駄ガ原古墳A群	335集 吉留	278	0	14	16	80	0	0	220	0	0	0	26	43	126	69
9110	飯倉遺跡群C地区3次	336集山崎た	26	0	2	0	2	16	0	2	0	0	0	10	4	15	20
9119	飯倉遺跡群G群	334集 吉留	12	0	14	0	5	115	0	103	89	0	0	19	2	11	64
9121	野多目枯渡遺跡4次	333集 大庭	411	0	37	0	8	594	0	56	64	0	0	8	95	317	256
9124	吉塚本町遺跡2次	320集 菅波	78	0	24	0	7	104	0	115	20	0	0	4	6	30	65
9127	熊本遺跡群1次	341集山崎た	49	1	8	0	3	123	0	40	0	0	0	10	19	35	58
9134	比恵遺跡群39次	325集 菅波	506	0	43	0	9	169	0	317	0	0	0	27	13	52	109
9135	香椎A遺跡群2次	317集 大庭	549	0	25	0	8	234	16	141	149	12	1	25	25	106	111
9136	博多遺跡群75次	331集 山口	110	0	11	0	1	308	0	10	0	0	0	15	6	22	155
9140	藤崎遺跡群21次	338集山崎た	439	0	25	0	12	303	0	178	50	0	0	49	41	244	155
9147	有田遺跡群169次	339集 小林	125	0	8	0	8	170	0	130	10	0	0	33	10	38	88
9160	脇山A遺跡6次	344集濱石他	157	0	10	0	14	185	0	257	47	0	0	77	15	156	119
9162	大門遺跡1次	344集濱石他	198	0	6	0	4	28	0	52	6	0	0	27	3	36	21
9164	安通遺跡群1次	343集濱石他	1,553	0	60	0	33	214	0	0	121	0	0	187	61	334	274
9170	博多遺跡群佐賀銀行試掘	331集 加藤	31	0	2	0	0	42	0	0	0	0	0	0	11	24	21
9206	席田青木遺跡群1次	356集 下村	663	12	402	0	85	1,555	0	1,594	535	0	0	168	110	425	854
9219	能古島	354集 菅波	119	0	6	0	18	75	0	350	36	0	0	26	11	39	65
	52遺跡		28,585	53	4,355	22	772	16,030	338	11,729	2,821	29	592	2,832	2,696	10,350	11,419

註：壺棺1基で占める収蔵棚はコンテナ換算で12箱分。コンテナに換算すると53×12=636箱分となる。

表2 仮収蔵資料のうち当センターで整理・本収蔵した資料一覧

調査 番号	遺跡名	報告書 No.	登録遺 物点数	復元済 壟点数	コンテ ナ数	ソート キャビ ネット数	モノクロームネガ			カラーズライド			マイク ロフィ ルム	図面		カード	
							35mm	6×7cm	4×5	35mm	6×7cm	4×5		遺構 枚	遺物 枚	遺物 枚	写真 枚
							本	コマ	コマ	コマ	コマ	コマ					
7213	かけ塚遺跡(蒲田遺跡)	33集 飛高地	2,591	5	93	31	178	0	382	1,115	0	0	0	124	40	766	427
7214	かけ塚古墳群(蒲田遺跡)	33集 飛高地	492	0	10	0	0	0	0	0	0	0	0	7	8	75	0
7215	蒲田部木原遺跡(蒲田遺跡)	33集 飛高地	48	0	0	1	0	0	0	0	0	0	0	53	2	24	0
7304	野方中原遺跡1次	30集 柳田	1,210	1	693	0	24	30	81	589	0	0	0	63	82	280	193
7941	乙石A遺跡	74集 松村	15	0	2	0	0	0	0	0	0	0	0	36	1	6	0
8001	都地南遺跡	74集 松村	146	0	58	0	0	0	0	0	0	0	0	19	18	82	0
8041	石丸古川A遺跡	1034集 吉岡	950	0	163	0	0	0	0	166	0	0	0	0	0	416	0
8042	石丸古川B遺跡	1034集 吉岡	787	0	168	7	0	0	0	251	0	0	0	58	0	397	0
	8遺跡		6,239	6	1,187	39	202	30	463	2,121	0	0	0	360	151	2,046	620

註：壟棺1基で占める収蔵棚はコンテナ換算で12箱分。コンテナ数に換算すると6×12=72箱分になる。

表3 埋蔵文化財センター本収蔵資料一覧(1986~1993)

年度	種類	遺跡数	登録 遺物 点・件数	復元済 壟棺数	収蔵 コンテナ 数	収蔵ソー トキャビ ネット数	写真枚数			スライド枚数			実測図枚数	
							35mm	6×7cm	4×5インチ	35mm	6×7cm	4×5インチ	遺構 枚	遺物 枚
							本	コマ	コマ	コマ	コマ	コマ		
1986	既収蔵資料	14	4,475	—	306	7	341	1,691	154	3,410	442	96	560	485
	埋文課搬入資料	4	3,579	—	749	—	57	1,336	1	1,334	128	—	352	239
	年度合計	18	8,054	—	1,055	7	398	3,027	155	4,744	570	96	912	724
1987	既収蔵資料	12	4,804	—	808	14	365	5,184	18	1,590	184	2	578	590
	埋文課搬入資料	12	8,860	—	766	57	277	4,274	15	2,644	122	16	965	1,217
	年度合計	24	13,664	—	1,574	71	642	9,458	33	4,234	306	18	1,543	1,807
1988	既収蔵資料	5	11,301	73	736	28	229	4,338	929	4,569	819	—	883	1,150
	埋文課搬入資料	39	14,479	40	1,170	84	586	8,509	10	6,570	293	—	1,790	1,908
	年度合計	44	25,780	113	1,906	112	815	12,847	939	11,139	1,112	—	2,673	3,058
1989	既収蔵資料	3	6,701	—	848	22	155	3,394	92	3,224	—	—	103	418
	埋文課搬入資料	11	14,245	—	956	10	312	7,507	99	4,634	957	63	1,015	1,483
	年度合計	14	20,946	—	1,804	32	467	10,901	191	7,858	957	63	1,118	1,901
1990	既収蔵資料	29	10,291	2	739	2	298	2,891	20	4,658	467	8	719	955
	埋文課搬入資料	61	43,231	15	2,211	—	1,436	18,009	487	17,542	2,821	76	3,064	3,363
	年度合計	90	53,522	17	2,950	2	1,734	20,900	507	22,200	3,288	84	3,783	4,318
1991	既収蔵資料	6	4,586	200	695	—	284	3,146	71	2,958	811	39	664	864
	埋文課搬入資料	57	26,054	56	2,607	—	575	10,978	45	7,827	1,123	67	2,327	2,466
	年度合計	63	30,640	256	3,302	—	859	14,124	116	10,785	1,934	106	2,991	3,330
1992	既収蔵資料	15	8,034	38	1,273	21	254	2,958	12	4,810	187	18	560	911
	埋文課搬入資料	78	33,210	99	3,421	3	746	13,526	6	12,000	1,472	55	3,455	3,072
	年度合計	93	41,244	137	4,694	24	1,000	16,484	18	16,810	1,659	73	4,015	3,983
1993	既収蔵資料	8	6,239	6	1,187	39	202	30	463	2,121	0	0	360	151
	埋文課搬入資料	52	28,585	53	4,355	22	772	16,030	338	11,729	2,821	29	2,832	2,696
	年度合計	60	34,824	59	5,542	61	974	16,060	801	13,850	2,821	29	3,192	2,847
計	既収蔵資料	92	56,431	319	6,592	115	2,128	23,632	1,759	27,340	2,910	163	4,427	5,524
	埋文課搬入資料	314	172,243	263	16,235	194	4,761	80,169	1,001	64,280	9,737	306	15,800	16,444
	年度合計	406	228,674	582	22,827	309	6,889	103,801	2,760	91,620	12,647	469	20,227	21,968

表4 資料の検索できる報告書一覧

報告書	報告書名	刊行 年	調査番号				
第7集	金隈遺跡1次調査概報	1969	6903	137	藤崎遺跡Ⅲ-第7・9次発掘調査報告書	1986	8321
8	板付遺跡調査報告書	1970	6804.6907	138	藤崎遺跡Ⅳ-第8・10・11次発掘調査報告書	1986	8516
17	金隈遺跡2次調査概報	1970	7001	139	有田・小田部第7集	1986	8114.8310.8311 8421.8423.8511
19	大谷古墳群Ⅰ	1972	7104	140	原遺跡2-第9次調査-	1986	8428
24	片江古墳群	1973	7201.7202	142	丸隈山古墳Ⅱ	1986	8412
28	相原古墳群	1974	7302	144	博多Ⅵ-第26次調査-	1986	8506
29	板付周辺遺跡調査報告書(1)	1974	7309.7310.7311 7312.7313.7314	145	比恵遺跡-第9・10次調査報告-	1986	8503.8504
30	野方中原遺跡	1974	7304	146	中部地区埋蔵文化財調査報告Ⅱ	1987	8540
31	板付周辺遺跡調査報告書(2)	1975	7408.7409.7410	148	博多Ⅷ-第29次調査	1987	8509
33	蒲田遺跡	1975	7213.7214.7215	149	博多Ⅸ-第30次調査-	1987	8605
35	板付-市営住宅建設に伴う発掘調査報告書71~74	1976	7102	150	博多Ⅹ-第31次調査-	1987	8606
36	板付周辺遺跡調査報告書(3)	1976	7507.7508.7509 7510.7511	151	堤ヶ浦古墳群発掘調査報告書	1987	8541
38	板付周辺遺跡調査報告書(4)	1977	7606.7607.7608	152	井相田C遺跡Ⅰ	1987	8502
39	板付-県道505号線新設改良に伴う発掘調査報告書	1977	7609	153	那珂遺跡-那珂遺跡群第8次調査の報告	1987	8609
40	片江辻遺跡	1977	7506	155	有田・小田部第8集	1987	8603
41	広石古墳群	1977	7502	156	博多(3)-高速鉄道関係埋蔵文化財調査報告Ⅵ	1987	7833
47	四箇周辺遺跡(2)	1979	7706.7707.7708 7709	160	野多目枯渡遺跡Ⅲ	1987	8446
48	板付県道505号線新設改良に伴う発掘調査報告書(2)	1979	7619	162	公民館建設関係埋蔵文化財調査報告	1987	8523.8530.8631
50	三宅廃寺	1979	7703	163	那珂久平遺跡Ⅱ	1987	8336
51	四箇周辺遺跡調査報告書(3)	1980	7818	165	浦江遺跡	1987	8430
54	吉武塚原古墳群	1980	7906	166	板屋・今津遺跡	1987	8524.8525
56	徳永アラタ古墳群	1980	7905	170	下山門乙女田遺跡	1987	8532
59	筑前国福岡城三ノ丸御鷹屋敷	1980	7948	171	板付周辺遺跡調査報告書(3)	1987	8628
60	千里シビナ遺跡発掘調査概報	1980	7903	172	四箇遺跡	1987	7411.7516.7517 7518.7615
62	藤崎遺跡-高速鉄道関係埋蔵文化財調査報告書Ⅰ	1981	7702	173	有田・小田部第9集	1988	8007.8211~8213 8512.8515.8611 8624.8657.8707
63	四箇周辺遺跡(4)	1981	7817.7911	174	比恵遺跡群(8)	1988	8616.8635.8637
67	早苗田古墳群D群10号墳	1981	7946	175	井尻B遺跡	1988	8610
70	高柳遺跡	1981	7802	178	重留遺跡-重留古墳群C-2号墳・重留古窯址の調査-	1988	8704.8715
71	原深町遺跡(本文・別冊)	1981	7910	179	井相田C遺跡Ⅱ	1988	8625
74	都地南遺跡	1981	7941.8001	180	羽根戸遺跡-西区西部墓園建設に伴う調査-	1988	8528.8529
76	下月隈天神森遺跡	1981	7939	181	南八幡遺跡-南八幡遺跡群3次調査の報告-	1988	8652
79	西新町遺跡-高速鉄道関係埋蔵文化財調査報告書Ⅱ	1982	7604	182	立花寺古墳群	1988	8627
80	藤崎遺跡	1982	8018.8032.8033	183	博多-都市計画道路博多駅築港線関係埋蔵文化財調査報告Ⅰ	1988	8224
84	有田・小田部第3集	1982	8121	184	博多-都市計画道路博多駅築港線関係埋蔵文化財調査報告Ⅱ	1988	8331
88	千里シビナ遺跡	1982	7903	185	長峰遺跡	1988	8642
89	田村遺跡Ⅰ	1982	8034.8035	186	都地遺跡・金武城田遺跡発掘調査報告書-(1)	1988	8322.8344
91	久保園遺跡	1983	7701	188	羽根戸原C遺跡群Ⅲ発掘調査報告書-(3)	1988	8526
92	捨六町ツイジ1次	1983	8002	192	田村遺跡Ⅴ	1988	8408
94	比恵遺跡6次調査-遺構編-	1983	8228	193	博多(4)高速鉄道関係埋蔵文化財調査報告Ⅵ	1988	7835.7849.8037 8148~8150 8342.8435
95	有田七前田遺跡	1983	8133	194	吉武遺跡群Ⅳ	1989	8415
97	重留C群第1号墳	1983	8218	195	広石遺跡群 広石古墳群Ⅵ・広石遺跡E地点	1989	8751
100	四箇周辺遺跡(5)	1983	8219	196	四箇遺跡群23次	1989	8744
104	田村遺跡Ⅱ	1984	8034.8035	198	羽根戸古墳群	1989	8746
105	博多(1)高速鉄道関係文化財調査報告書Ⅳ	1984	7725	199	四箇遺跡-第22次調査-	1989	8723
106	那珂君休遺跡Ⅱ	1984	8226	201	戸原麦尾遺跡(Ⅱ)	1989	8403
107	麦野下古賀遺跡	1984	8232	202	吉塚遺跡1次	1989	8620
109	中尾遺跡	1984	7834	203	西新町遺跡	1989	8719
111	中部地区埋蔵文化財調査報告Ⅰ	1984	8124	204	博多(Ⅲ)博多駅築港線関係埋蔵文化財調査報告	1989	8404
114	丸尾古墳	1985	8230	205	博多(Ⅳ)博多駅築港線関係埋蔵文化財調査報告	1989	8527
117	比恵遺跡群第7次調査	1984	8329	206	板付周辺遺跡調査報告書14	1989	8737
122	大谷古墳群Ⅱ	1985	7003	208	那珂君休遺跡4次	1989	8604
123	史跡・金隈遺跡-発掘及び遺跡整備報告書-	1985	8046	210	板付周辺遺跡調査報告書15	1989	8649
126	博多(2)高速鉄道関係文化財調査報告書Ⅴ	1986	7725.7932	211	野間B遺跡	1989	8708.8731
127	吉武遺跡群Ⅰ	1986	8235	212	有田・小田部遺跡第10集	1989	8510.8513.8753 8739
128	南八幡遺跡群Ⅱトヨナシ遺跡	1986	8114.8413	213	西部地区調査報告Ⅱ	1989	8217.8613
129	有田遺跡群-第81次調査	1986	8309	214	広石南古墳群	1989	8809
130	比恵遺跡-第6次調査遺物編-	1986	8228	215	原遺跡3-第10次調査-	1990	8814
132	今宿五郎江遺跡Ⅰ	1986	8406	216	田村遺跡Ⅶ	1990	8233
133	那珂久平遺跡Ⅰ	1986	8336	218	席田遺跡群Ⅵ	1990	8414.8519.8858
134	羽根戸遺跡	1986	8303	219	公園関係調査報告書Ⅰ	1990	8824.8830.8641
135	板付周辺遺跡調査報告書(Ⅲ)下水道工事に伴う調査	1986	8531				
136	野多目枯渡遺跡Ⅱ	1986	8445				

220	橋本一丁田遺跡	1990	8825	289	比惠遺跡群(II)	1992	9004.9012.9016
221	博多(V)博多駅築港線関係埋蔵文化財調査報告	1990	8653				9043.9061.9064
222	那珂遺跡2-第13次-	1990	8736	290	那珂遺跡4-第23次調査-	1992	8936
223	都地七反田遺跡	1990	8622	291	那珂遺跡5-第10~12・14・16・17・21次調査-	1992	8727.8732.8733
224	大塚遺跡・女原遺跡	1990	8640.8660				8832.8849.8850
225	湯納遺跡-第9次-	1990	8709				8923
226	生松台	1990	8632.8710.8721	292	那珂遺跡6-第18・28・30・31次調査-	1992	8855.9046.9053
			8738.8821.8734	294	福岡城肥前堀4次調査報告	1992	8950
227	比惠遺跡群(9)	1990	8717.8820.8859	295	原遺跡6-第14次調査-	1992	8908
			8909	296	飯倉A遺跡	1992	8835
228	博多13-第36次調査-	1990	8725	297	野芥遺跡	1992	9045
229	博多14-第39次調査-	1990	8806	298	瀬戸口古墳群-第2次調査-	1992	8928
230	博多15-第40次調査-	1990	8833	299	カルメル修道院内遺跡II	1992	9038
231	野間B遺跡-第3次-	1990	8810	300	野方久保遺跡1-第3次調査-	1992	9056
232	藤崎遺跡5-第12・13・15次調査-	1990	8818.8819.8817	301	草場古墳群-第3次調査-	1992	8951
233	原遺跡4-第12次調査-	1990	8831.8839	302	田村遺跡-VII-	1992	8934
234	有田・小田部遺跡第11集	1990	8602.8646.8705	304	太田遺跡群III	1992	8634
			8742.8750.8853	305	拾六町平田遺跡-第1次調査-	1992	8927
			8905	306	徳永遺跡(II)	1992	8846.8920
236	脇山I-県営圃場整備事業に伴う発掘調査報告-	1990	8643.8722.8816	307	有田・小田部-第15集-	1992	8961.9027.9036
238	今宿五郎江遺跡-II-	1991	8407				9047
240	梅林古墳	1991	8914	308	有田・小田部-第16集-	1992	8623.8644.8651
241	影が浦遺跡2次	1991	8968				8656.8811.8919
242	徳永遺跡-第1次-	1991	8808				9020.9041
243	三苦京塚古墳	1991	8860	309	山の鼻1号墳	1992	8973
244	博多16-第37次調査-	1991	8725.8740	310	入部-III-	1992	9006.9070.9071
245	博多17-第42次調査-	1991	8843				9072
246	博多18-第43次調査-	1991	8852	311	脇山III-脇山A第3次調査-	1992	8933
247	博多19-第44次調査-	1991	8857	313	野方遺跡環境整備報告書	1992	8630
248	博多20-第45次調査-	1991	8862	317	香椎A	1993	9135
249	博多21-第50次調査-	1991	8918	318	名島城跡I	1993	9023
250	博多22-第57次調査-	1991	8947	319	吉塚本間値遺跡1-第1次調査-	1993	9030
251	博多23-第58次調査-	1991	8948	320	吉塚本間値遺跡2-第2次調査-	1993	9124
252	博多24-第61次調査-	1991	8962	321	立花寺2-第2次調査-	1993	9035
253	那珂遺跡3-第22次調査-	1991	8935	324	那珂-第20次調査-	1993	8906
255	比惠遺跡群(10)	1991	8828.8917.8939	325	比惠遺跡群(12)	1993	9104.9134
			8971.8981	326	博多34-第56次調査-	1993	8943
256	大塚遺跡-第7次-	1991	8944	327	博多35-第55次調査-	1993	8942
257	上月限遺跡	1991	8958	328	博多36-第59次調査-	1993	8957
258	飯倉C遺跡	1991	8937	330	博多38-第66次調査-	1993	9022
259	藤崎遺跡6-第15・16・17・18次調査-	1991	8922.8946.8964	331	博多39-第75次調査-	1993	9136.9170
			8977	333	野多目粘遺跡4	1993	9121
260	藤崎遺跡7-第19次調査-	1991	8978	334	千隈遺跡	1993	8845.9018.9119
261	四箇遺跡群-24次-	1991	8952	335	タカバン塚古墳	1993	9107
262	箱崎遺跡2-第3次調査-	1991	8967	336	飯倉C遺跡2-第3次調査-	1993	9110
263	野多目A遺跡	1991	8956	337	原遺跡7-第16次調査-	1993	9103
264	有田・小田部第12集	1991	8701.8706.8724	338	藤崎遺跡8-第20・21次調査-	1993	9014.9140
			8729.8730.8735	339	有田・小田部-第17集-	1993	9029.9147
			8844.8979.8980	340	有田・小田部-第18集-	1993	8718.8754.8815
			9034				8851.8861
265	有田・小田部第13集	1991	8953	341	熊本遺跡群I	1993	9127
266	有田・小田部14,原遺跡5	1991	8639.8965.9033	342	岩本遺跡-第3次調査-	1993	9040
			8812.8966	343	入部IV	1993	9164
267	東光寺剣塚	1991	8802	344	脇山V	1993	9160.9162
271	三苦遺跡1次	1992	9009	346	羽根戸古墳群3	1993	8837
274	堅粕1-第3・4次調査-	1992	9054.9010	347	羽根戸古墳群4	1993	9019
275	麦野A遺跡-第4次調査-	1992	9116	348	野方久保遺跡II	1993	8301
277	南八幡遺跡2-第4次調査-	1992	9112	349	拾六町平田遺跡2-第2次調査-	1993	9011
278	警弥郷B遺跡-第2次調査-	1992	9025	350	青木遺跡2-第2次調査-	1993	9013
279	大橋E遺跡-第3次調査-	1992	9032	351	相原古墳群2	1993	8972.9021
280	博多25-第38次調査-	1992	8805	352	飯氏遺跡群1	1993	8921
281	博多26-第46次調査-	1992	8903	353	山ノ鼻2号墳	1993	9060
282	博多27-第48次調査-	1992	8915	354	能古島-野古島遺跡事前総合調査報告	1993	9219
283	博多28-第51次調査-	1992	8925	356	席田青木遺跡群1	1993	9206
284	博多29-第53・67次調査-	1992	8930.9028	1009	宝台遺跡	1970	6904.6302
285	博多30-第60次調査-	1992	8959	1011	宮の前遺跡第2次調査	1971	6908
286	博多31-第63次調査-	1992	8974	1029	千隈遺跡	1985	7820
287	博多32-第68次調査-	1992	9042	1034	十郎川遺跡	1980	8041.8042

2. 保 存 処 理

(1)木 器

平成5年度は、9遺跡351点（工程1）の資料の保存処理を実施した。その他にも19遺跡662点（工程2）の資料の保存処理を年度途中から開始し、作業を次年度に繰り越したものがある。

保存処理は、PEG4000を使用したPEG含浸法で実施した。

工程1は、20%の溶液濃度から含浸処理を開始し、8ヶ月後に約100%の濃度に達するように日々適量のPEGを投入して濃度を高めた。その後処理槽内での含浸を更に約3週間ほど継続し、処理開始より約9ヶ月目に資料を取り出した。

保存処理は、1) 遺物の選定；遺物・実測図の確認 2) 処理前調査；処理前写真の撮影・焼付、処理カードの作成、遺物の処理前観察 3) PEG含浸 4) 遺物の取り上げ；洗浄、乾燥 5) 処理後調査；遺物の修復、処理後写真の撮影・焼付、遺物の処理後観察 6) 記録；処理データの記録の工程で実施した。資料は、安定した中世の遺物が多く、処理中に生じた新たな亀裂や変形等はほとんど観察されなかった。

保存処理の完了した資料は、本センターの特別収蔵庫に保管している。

一方、工程2は12ヶ月の工程で10月に含浸処理を開始し、平成6年11月に含浸完了の予定である。

調査番号	遺 跡 名	処理点数
8833	博多遺跡40次	226
8329	比恵遺跡7次	10
8336	那珂君休遺跡3次	37
8438	高畑遺跡10次	2
8437	板付遺跡G-7a 地点	1
8503	比恵遺跡9次	15
8625	井相田C遺跡2次	38
8832	那珂遺跡14次	15
8944	大塚遺跡7次	7
合 計		351

表5 保存処理木器一覧

遺物番号	器 種	時 代	報告書挿図	遺物番号	器 種	時 代	報告書挿図
博多遺跡40次調査(230集 8830)				30872	下駄(台)	中世	
30655	下駄(台)	中世		30873	下駄	中世	
30806	板草履	中世		30874	下駄(台)	中世	
30807	板材	中世		30875	下駄(台)	中世	
30808	未分類	中世		30876	下駄(台)	中世	
30850	下駄(台)	中世		30877	下駄(台)	中世	
30851	下駄(台)	中世		30878	下駄(台)	中世	
30852	下駄	中世		30879	下駄(台)	中世	
30853	下駄(台)	中世		30910	下駄(歯)	中世	
30854	下駄(台)	中世		30911	下駄(歯)	中世	
30855	下駄(台)	中世		30912	板材	中世	
30856	下駄(台)	中世		30913	下駄(歯)	中世	
30857	下駄	中世		30914	下駄(歯)	中世	
30858	下駄(台)	中世		30915	下駄(歯)	中世	
30859	下駄(台)	中世		30916	下駄(歯)	中世	
30870	下駄(台)	中世		30917	下駄(歯)	中世	
30871	下駄(台)	中世		30918	下駄(歯)	中世	

遺物番号	器種	時代	報告書挿図
30919	下駄(歯)	中世	
30970	割材	中世	
30974	曲物(側板)	中世	
30975	割材	中世	
30976	割材	中世	
30977	割材	中世	
30978	割材	中世	
30979	焼板	中世	
30980	割材	中世	
30981	未分類	中世	
30988	未分類	中世	
30989	蓋	中世	
30990	作業台?	中世	
30991	板材	中世	
30993	割材	中世	
30994	割材	中世	
30997	割材	中世	
30998	割材	中世	
31000	棒	中世	
31001	未分類	中世	
31002	下駄(歯)	中世	
31003	下駄(歯)	中世	
31004	下駄(歯)	中世	
31005	下駄(歯)	中世	
31006	下駄(歯)	中世	
31007	下駄(歯)	中世	
31008	下駄(歯)	中世	
31009	割材	中世	
31010	割材	中世	
31011	割材	中世	
31012	割材	中世	
31013	割材	中世	
31014	割材	中世	
31015	割材	中世	
31016	割材	中世	
31017	割材	中世	
31022	蓋	中世	
31023	蓋?	中世	
31025	割材	中世	
31026	未分類	中世	
31027	未分類	中世	
31028	板材	中世	
31029	曲物底板	中世	
31030	曲物底板	中世	
31032	蓋	中世	
31033	蓋	中世	
31034	蓋	中世	
31035	割材	中世	
31036	割材	中世	
31037	割材	中世	
31038	割材	中世	
31039	割材	中世	
31040	把手?	中世	
31041	割材	中世	
31043	割材	中世	

遺物番号	器種	時代	報告書挿図
31044	下駄(歯)	中世	
31048	割材	中世	
31049	割材	中世	
31050	割材	中世	
31051	割材	中世	
31053	割材	中世	
31054	曲物側板	中世	
31055	蓋	中世	
31057	割材	中世	
31058	割材	中世	
31059	板材	中世	
31060	流木	中世	
31061	曲物	中世	
31064	割材	中世	
31066	杭	中世	
31067	割材	中世	
31068	板材	中世	
31069	板材	中世	
31070	蓋	中世	
31071	未分類	中世	
31072	蓋?	中世	
31073	球	中世	
31075	杭(角)	中世	
31076	柄	中世	
31077	板草履	中世	
31079	板草履	中世	
31088	割材	中世	
31089	割材	中世	
31096	蓋	中世	
31101	割材	中世	
31105	板材	中世	
31106	柄?	中世	
31108	板材	中世	
31110	割材	中世	
31111	俎	中世	
31112	曲物底板	中世	
31116	球	中世	
31126	割材	中世	
31127	割材	中世	
31128	割材	中世	
31140	割材	中世	
31212	曲物	中世	
30660	杭	中世	
30661	箱側板	中世	
30667	建築部材	中世	
30670	下駄	中世	
30671	曲物(底板)	中世	
30687	曲物(側板)	中世	
30695	下駄(歯)	中世	
30778	梯子状木製品	中世	
31183	箸	中世	
31239	柄?	中世	
31244	未分類	中世	
31245	未分類	中世	
31248	板草履	中世	

遺物番号	器種	時代	報告書挿図	遺物番号	器種	時代	報告書挿図
31251	曲物 (側板)	中世		31378	杭	中世	
31252	曲物 (側板)	中世		31379	杭	中世	
31275	樋側板	中世		31380	杭	中世	
31276	樋側板	中世		31381	杭	中世	
31281	未分類	中世		31382	杭	中世	
31282	俎	中世		31383	下駄(台)	中世	
31306	未分類	中世		31384	下駄(台)	中世	
31319	箸	中世		31385	下駄(齒)	中世	
31320	箸	中世		31401	杭	中世	
31321	箸	中世		31402	杭	中世	
31322	箸	中世		31403	樋側板	中世	
31323	箸	中世		31405	樋側板	中世	
31324	箸	中世		31406	未分類	中世	
31325	箸	中世		31407	未分類	中世	
31326	箸	中世		31408	木簡?	中世	
31327	箸	中世		31411	杭	中世	
31328	箸	中世		31439	建築部材	中世	
31329	箸	中世		31440	杭	中世	
31330	箸	中世		31441	蓋	中世	
31331	箸	中世		31442	俎	中世	
31332	箸	中世		31445	未分類	中世	
31333	箸	中世		31450	曲物	中世	
31334	箸	中世		31462	板草履	中世	
31335	板草履	中世		31463	板草履	中世	
31336	板草履	中世		31464	板草履	中世	
31337	板草履	中世		31465	板草履	中世	
31338	板草履	中世		31487	下駄 (齒)	中世	
31339	板草履	中世		比恵遺跡7次調査 (117集 8329)			
31340	板草履	中世		31488	未分類	弥生後期	
31341	箸	中世		31005	礎板	弥生後期	
31342	箸	中世		31006	木片	弥生後期	
31343	箸	中世		31007	木鏃	弥生後期	
31344	箸	中世		31008	桜皮	弥生後期	
31345	箸	中世		31009	未分類	弥生後期	
31346	箸	中世		31010	鍬?	弥生後期	
31347	箸	中世		31011	建築材	弥生後期	
31348	箸	中世		31012	未分類	弥生後期	
31349	箸	中世		31013	未分類	弥生後期	
31350	箸	中世		31014	未分類	弥生後期	
31351	箸	中世		比恵遺跡9次調査 (145集 8503)			
31352	箸	中世		20	板材	弥生後期	
31355	柄	中世		23	板材	弥生後期	
31356	俎	中世		24	割材	弥生後期	
31357	曲げ物 (側板)	中世		35	割材	弥生後期	
31358	板材	中世		54	板材	弥生後期	
31359	杭	中世		55	未分類	弥生後期	
31360	板草履	中世		56	Y字頭杭	弥生後期	
31361	板草履	中世		57	Y字頭杭	弥生後期	
31362	板草履	中世		58	杭	弥生後期	
31363	板草履	中世		59	流木	弥生後期	
31364	箸	中世		70	杭	弥生後期	
31365	箸	中世		100	加工木材	弥生後期	
31367	板材	中世		125	棒材	弥生後期	
31368	栓	中世		1307	鍬?	弥生後期	
31369	箸	中世		60	杭	弥生後期	

遺物番号	器種	時代	報告書挿図
那珂君休遺跡3次調査 (133. 136集 8336)			
5226	矢板	弥生後期	
5249	編錘?	弥生後期	
5255	編錘?	弥生後期	
5256	割材	弥生後期	
5257	未分類	弥生後期	
5258	未分類	弥生後期	
5259	砧	弥生後期	
5261	杭 (矢板)	弥生後期	
5262	杭 (矢板)	弥生後期	
5263	未分類	弥生後期	
5264	割材	弥生後期	
5265	杭	弥生後期	
5266	槽	弥生後期	
5267	槽	弥生後期	
5270	未分類	弥生後期	
5271	割材	弥生後期	
5272	槽?	弥生後期	
5273	未分類	弥生後期	
5274	未分類	弥生後期	
5275	未分類	弥生後期	
5276	未分類	弥生後期	
5277	未分類	弥生後期	
5278	鍬	弥生後期	
5279	未分類	弥生後期	
5280	未分類	弥生後期	
5281	未分類	弥生後期	
5282	未分類	弥生後期	
5283	未分類	弥生後期	
5284	鍬	弥生後期	
90149	未分類	弥生後期	
90150	未分類	弥生後期	
90151	未分類	弥生後期	
90152	未分類	弥生後期	
90153	未分類	弥生後期	
90154	鍬?	弥生後期	
90155	鍬	弥生後期	
90156	農具	弥生後期	
高畑遺跡10次調査 (115集 8438)			
724	未分類		
771	未分類		
板付遺跡G-7地点 (115集 8437)			
661	曲物		
井相田C遺跡2次調査 (179集 8625)			
643	井戸杵	古代	
644	井戸杵	古代	
648	井戸杵	古代	
654	井戸杵	古代	
655	井戸杵	古代	
658	井戸杵	古代	
659	井戸杵	古代	
660	井戸杵	古代	
661	井戸杵	古代	
662	井戸杵	古代	
663	井戸杵	古代	

遺物番号	器種	時代	報告書挿図
664	井戸杵	古代	
665	井戸杵	古代	
667	井戸杵	古代	
668	井戸杵	古代	
669	井戸杵	古代	
671	井戸杵	古代	
674	井戸杵	古代	
675	井戸杵	古代	
676	井戸杵	古代	
677	井戸杵	古代	
679	井戸杵	古代	
680	井戸杵	古代	
681	井戸杵	古代	
682	井戸杵	古代	
683	井戸杵	古代	
684	井戸杵	古代	
685	井戸杵	古代	
686	井戸杵	古代	
687	井戸杵	古代	
688	井戸杵	古代	
690	井戸杵	古代	
695	井戸杵	古代	
702	未分類	古代	
711	未分類	古代	
736	丸太左頭額	古代	
760	井戸杵	古代	
744	未分類	古代	
那珂遺跡14調査 (291集 8632)			
1001	曲物 (底板)	古代	Fig. 31-57
1002	曲物 (側板)	古代	Fig. 31-58
1003	曲物 (側板)	古代	Fig. 31-59
1004	曲物 (側板)	古代	Fig. 31-60
1005	曲物 (側板)	古代	Fig. 31-61
1006	曲物 (底板)	古代	Fig. 31-62
1007	加工材	古代	Fig. 31-63
1008	杭	古代	Fig. 31-64
1009	手斧の柄	古代	Fig. 31-65
1010	櫛	古代	Fig. 31-66
1011	未分類	古代	
1012	柄	古代	
1013	未分類	古代	
1014	未分類	古代	
1015	杭	古代	
大塚遺跡7次調査 (256集 8944)			
23	杭	中世	
15	独楽	中世	
24	曲物	中世	
25	曲物	中世	
26	曲物	中世	
27	曲物	中世	
501	曲物	中世	

(2)金属器

平成5年度に保存処理の完了した金属器は、12遺跡73点である。

保存処理は、処理前調査(処理前写真の撮影や遺物の事前観察)の後に、刃物、回転式研磨機、精密噴射機等を用いた物理的な錆落としを実施した。更に、強化と防錆の必要な鉄器についてはアクリル樹脂(パラロイドNAD-10)、青銅器にはベンゾトリアゾールとアクリル樹脂(パラロイドB-72)で含浸処理した。その外に本センターに収蔵される金属器については、受け入れの時点で恒温乾燥機による乾燥を実施し、その後に乾燥剤を入れて密封、保管する作業を進めている。本年度は43遺跡2,320点についてこの作業を実施した。

保存処理の完了した金属器は、すべて本センターの特別収蔵庫に保管している。

調査番号	遺 跡 名	処理点数
9036	有田遺跡163次	4
9042	博多遺跡68次	1
9063	飯倉C遺跡2次	1
9108	飯倉F遺跡3次	14
9113	博多遺跡72次	23
9133	四箇船石遺跡4次	3
9213	クエゾノ古墳	2
9223	藤崎遺跡22次	11
9256	那珂遺跡40次	9
9313	和田B遺跡群1次	1
9317	雀居遺跡5次	1
9334	比恵遺跡51次	3
合 計		73

表6 保存処理金属器一覧

遺物番号	器 種	材質	時 代	報告書挿図	処 理 方 法
有田163次 (9036, 307集)					
18	鍬	鉄	古墳前期	Fig.43	クリーニング
19	鍬	鉄	古墳前期	Fig.43	クリーニング
20	鍬	鉄	古墳前期	Fig.43	クリーニング
21	矛	鉄	古墳前期	Fig.43	クリーニング
博多68次 (9042, 287集)					
3016	釣り針	鉄	中世?	Fig.39	クリーニング, アクリル樹脂減圧含浸
飯倉C群2次 (9063, 387集)					
370	素環頭刀	鉄	弥生中期	Fig.11	クリーニング, アクリル樹脂減圧含浸
飯倉F群3次 (9108, 370集)					
2001	刀子?	鉄	弥生後期	Fig.85	クリーニング, アクリル樹脂減圧含浸
2002	刀子?	鉄	弥生後期	Fig.85	"
2003	ヤリガンナ?	鉄	弥生後期	Fig.85	"
2004	穂摘具	鉄	弥生後期	Fig.85	"
2005	不明鉄片	鉄	弥生後期	Fig.85	"
2006	鎌	鉄	弥生後期	Fig.85	"
2007	鍬	鉄	弥生後期	Fig.85	"
2008	鍬	鉄	弥生後期	Fig.85	"
2009	鍬	鉄	弥生後期	Fig.85	"
2010	不明鉄片?	鉄	弥生後期	Fig.85	"
2011	鎌	鉄	弥生後期	Fig.85	"
2012	鍬	鉄	弥生後期	Fig.85	"
2034	不明鉄片?	鉄	弥生後期		"
2038	不明鉄片?	鉄	弥生後期		"
博多72次 (9042, 371集)					
9295	銭(元祐通寶)	銅	中世	Fig.16	クリーニング, 防錆, アクリル樹脂浸漬含浸
9296	仏像	銅	中世	PL. 10	"
9297	不明	銅	中世		"

遺物番号	器種	材質	時代	報告書挿図	処 理 方 法
9297	板状	銅	中世		〃
9297	銭	銅	中世		〃
9298	銭 (天聖元寶)	銅	中世	Fig. 16	〃
9299	銭 (祥符通寶)	銅	中世	Fig. 16	〃
9300	銭 (熙寧元寶)	銅	中世	Fig. 16	〃
9301	銭	銅	中世		〃
9302	銭 (元豊通寶)	銅	中世	Fig. 16	〃
9302	銭	銅	中世		〃
9303	銭 (天禧通寶)	銅	中世	Fig. 16	〃
9304	銭 (天聖元寶)	銅	中世	Fig. 16	〃
9305	銭 (永樂通寶)	銅	中世	Fig. 16	〃
9305	銭	銅	中世		〃
9306	不明	銅	中世		〃
9307	銭 (紹聖元寶)	銅	中世	Fig. 16	〃
9308	銭	銅	中世		〃
9309	銭 (天禧通寶)	銅	中世	Fig. 16	〃
9310	銭 (洪武通寶)	銅	中世	Fig. 16	〃
9311	銭 (嘉祐通寶)	銅	中世	Fig. 16	〃
9312	不明	銅	中世		〃
9313	銭	銅	中世		〃
四箇船石 (9133, 未報告)					
8128	鎌	鉄	弥生中期		クリーニング
8129	ヤリガンナ	鉄	弥生中期		〃
8130	板状斧	鉄	弥生中期		〃
クエゾノ古墳 (9213, 未報告)					
9326	刀子	鉄	古墳(5C中)		クリーニング
9327	劍	鉄	古墳(5C中)		クリーニング, アクリル樹脂減圧含浸
藤崎22次 (9223, 376集)					
159	銭 (寛永通寶)	銅	近世	Fig. 34	クリーニング, 防錆、アクリル樹脂浸漬含浸
160	銭 (寛永通寶)	銅	近世	Fig. 34	〃
161	銭 (寛永通寶)	銅	近世	Fig. 34	〃
162	銭 (天禧通寶)	銅	近世	Fig. 34	〃
163	銭 (寛永通寶)	銅	近世	Fig. 34	〃
164	銭 (寛永通寶)	銅	近世	Fig. 34	〃
165	銭 (寛永通寶)	銅	近世	Fig. 34	〃
166	銭 (寛永通寶)	銅	近世	Fig. 34	〃
167	銭 (寛永通寶)	銅	近世	Fig. 34	〃
168	銭 (寛永通寶)	銅	近世	Fig. 34	〃
169	銭 (寛永通寶)	銅	近世	Fig. 34	〃
那珂40次 (9256, 367集)					
2001	不明	鉄	近世		クリーニング, アクリル樹脂減圧含浸
2002	刀子?	鉄, 木	中世	Fig. 17	〃
2003	釘	鉄, 木	中世	Fig. 17	〃
2004	釘	鉄, 木	中世	Fig. 17	〃
2005	釘	鉄	中世	Fig. 17	〃
2006	鑿?	鉄	近世		〃
2007	釘	鉄	不明		〃
2008	不明	鉄	不明		〃
2009	不明	鉄	不明		〃
和田B1次 (9313, 未報告)					
9314	鎌	銅	古墳前期		クリーニング, 防錆, アクリル樹脂浸漬含浸
雀居5次 (9317, 未報告)					
8826	小型倣製鏡	銅	弥生後期		クリーニング, 防錆, アクリル樹脂浸漬含浸
比恵51次 (9334, 未報告)					
9315	鑄造斧	鉄	弥生後期		クリーニング
9316	鑄造斧	鉄	弥生後期		〃
9317	鍛造斧	鉄	弥生後期		〃

3. 教育普及活動

(1) 展 示

当センターでは、埋蔵文化財および埋蔵文化財の保存・保護を展示の主テーマとし、市内出土の考古資料を展示し、下記の内容について説明している。

第1展示室

- 1) 文化財と埋蔵文化財
- 2) 発掘調査
 - ①遺跡を見つける
 - ②発掘調査の順序
- 3) 遺跡と遺物の保存
 - ①遺物の保存処理
 - ②遺跡・遺構の保存
- 4) 埋蔵文化財（考古学）の研究
 - ①年代を決める
 - ②何に使ったか
- 5) 最近の調査から

このコーナーでは、市域内の調査のうち特に成果のあったもの、または話題になっているものを取り上げ、調査内容の速報展示を行なっている。

本年度は鉄生産に係わる遺跡・遺物を中心に構成した。古墳時代初頭の鉄素材と考えられる大形板状鉄製品と同時期の博多遺跡群から出土した鍛冶関連遺物、鍛冶道具を副葬したクエゾノ古墳の遺物、大原A遺跡の鍛冶炉や内野原田遺跡出土の製鉄関連遺物などをメインに、市内各地の弥生時代の鉄器、東入部遺跡の甕棺に副葬された銅剣・鉄製武具などを展示した。

また、中央展示ケースには拾六町平田遺跡から出土した最古の家形土製品を展示した。

第2展示室

市域内から発掘調査によって出土した旧石器～江戸時代までの遺物を時代順に並べ、各時代の土器の移り変わりや、石器・土製品などを展示している。

(2) 講座・展示会

講 座

平成5年度は、鉄と考古学の展示に合わせ、特別考古学講座「鉄と考古学」を2回と、近年新しい調査例が増加し、注目を集めている弥生時代開始期関連の講座を考古学講座「弥生文化の到来」と題して5回実施した。

また、小学生高学年とその保護者を対象とした「豆考古学者養成講座」を夏休み期間中に実施した。発掘体験と土器の洗浄から実測・写真撮影までの整理の全工程や石器づくりなどを経験してもらい、考古学に親しんでもらうというのがねらいであり、好評を得た。

考古学講座

1. 特別考古学講座『鉄と考古学』

期 日	講 演 題 目	講 師	受講者数
5年6月19日	古代の鉄素材からみた日朝関係	徳島大学 東 潮	85人
5年10月16日	鉄滓からみた古代の鉄生産	たたら研究会 大澤 正己	87人

2. 考古学講座『弥生文化の到来』

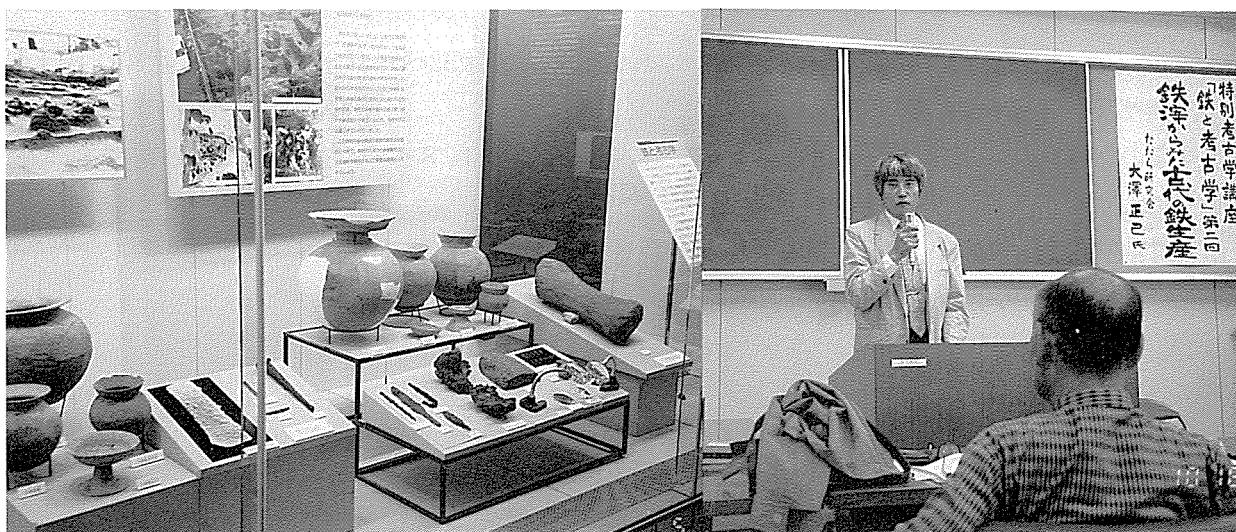
5年6月5日	弥生時代のはじまり ー土器からみた弥生文化の流入ー	福岡市教育委員会 池田 祐司	89人
5年7月3日	遺物が語る弥生文化の黎明 ー最古の農耕具ー	福岡市教育委員会 下村 智	110人
5年8月28日	最古の二重環濠 ー那珂遺跡からみえるものー	福岡市教育委員会 吉留 秀敏	93人
5年9月25日	墓制からみた弥生はじまり ー甕棺葬の起源ー	福岡市教育委員会 榎本 義嗣	103人
5年11月13日	最古の渡来系集落 ー粕屋町江辻遺跡の調査ー	粕屋町教育委員会 新宅 信久	85人

3. 考古学体験講座 『豆考古学者養成講座 君も考古学者になれる』

5年7月29日	遺物整理の方法 土器復元・拓本のとり方	福岡市教育委員会 中村啓太郎	親子11組 (延88人)
5年7月30日	実験考古学 石器づくり・石器を使う	福岡市教育委員会 小畑 弘己	
5年7月31日	発掘体験 入部圃場整備現場	福岡市教育委員会 屋山 洋	
5年8月1日	レポートの作り方 遺物スケッチ・写真焼き付け	福岡市教育委員会 白井 克也	

4. 発掘調査速報シリーズ

6年2月19日	雀居遺跡最新情報	福岡市教育委員会 松村 道博	224人
6年3月5日	平成5年度遺跡発掘総まとめ ー市域内の調査からー	福岡市教育委員会 横山 邦継	82人



「最近の発掘調査」の展示

講座「鉄滓からみた古代の鉄生産」(大澤正己先生)

展示会

平成6年2月18～20日にかけて、雀居遺跡発掘調査速報の講座に併せて、第4・5次調査の出土品を展示する『雀居遺跡速報展』を開催した。木製短甲や組み合わせ式の案（机）などの木製品をはじめとする遺物およそ160点を一般公開した。期間中700名ほどの見学者が訪れ活況であった。

また、3月16日～3月24日（木）にかけて福岡市情報プラザ主催「古代の文様とアクセサリ展」に約400点の装飾品・鏡や化粧道具などを出品した。会場がファッションビル“イムズ”の7Fということで、女性客を中心に盛況をみせた。



「豆考古学者養成講座」

（3）資料の提供

市民・小中学校・各種博物館・大学などの研究期間・出版社・報道関係などの利用希望に対して、考古資料や記録資料を提供している。資料利用は大きく館内閲覧と館外貸出に分けられる。館内利用件数は71件で、その内訳は考古資料の閲覧・実測などが26件、記録類・図書の閲覧が45件である。

館外利用（貸出）件数は74件で、考古資料719点（市博常設分を除く）記録類155点の利用があった。利用内訳は、一年以上の長期貸出17件（市内文化財関係展示施設4件は除く）博物館などの展示のための短期貸出50件である。また、それ以外に資料撮影3件などがある。

（4）図書の閲覧

1階図書コーナーに一般から小学生向けの歴史・考古関係の図書約470冊を揃えている。閲覧は自由。

（5）刊行物

- 『福岡市埋蔵文化財センター年報』第12号（1992年）B5版32ページ。平成5年8月20日発行。文化財関係機関・図書館などに配布。
- 『見学のしおり』（展示案内パンフレット）B5版変形4つ折り、8ページ。入館者に無料配布。

（6）博物館実習

博物館実習を下記のように実施した。

- ① 実習生 6名（西南学院大学国際文化学科、商学部、文化部児童教育学科学生）
- ② 実習期間 平成5年7月13日（火）～8月1日（日）の3週間
- ③ 実習内容 オリエンテーション（1日）、発掘調査の見学・発掘調査の整理（2日）、展示説明（1日）、保存処理の説明・実習（2日）、図書資料の説明・実習（3）、収蔵管理（2日）、教育普及活動・講座（4日）、施設見学（1日）。



上 雀居遺跡速報展

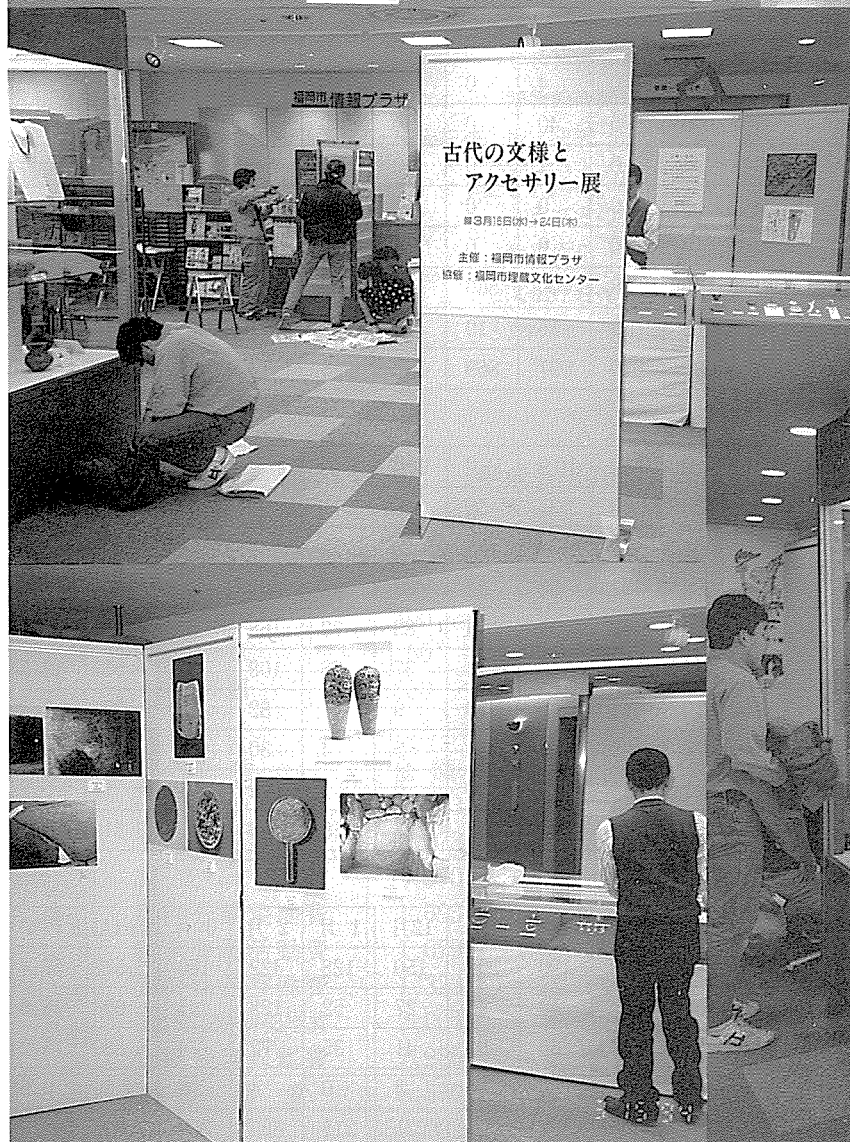
平成6年2月18～20日

福岡市埋蔵文化財センター

下 古代の文様とアクセサリー展

平成6年3月16～24日

福岡市情報プラザ(イムズビル7F)



(7) 入館者数

1. 入館者総数

区 分 (日)		4月 (26日)	5月 (26日)	6月 (26日)	7月 (27日)	8月 (26日)	9月 (26日)	10月 (27日)	11月 (25日)	12月 (23日)	1月 (23日)	2月 (24日)	3月 (27日)	合計(人) (306)	比 率 (%)	
個 人	一 般	男	142	137	121	116	146	135	193	167	127	131	320	176	1,911	50.1
		女	47	74	75	91	92	56	66	73	64	60	215	66	979	25.7
		小 計	189	211	196	207	238	191	259	240	191	191	535	242	2,890	75.7
	学 生	小学生	39	63	25	23	59	44	14	21	6	10	23	17	344	9.0
		中学生	17	17	19	43	68	13	15	28	11	5	20	14	270	7.1
		高校生	4	17	3	6	18	1	1	2	0	0	4	8	64	1.7
		大学生	2	12	15	16	39	21	5	10	11	7	26	23	187	4.9
		その他	3	9	5	6	9	2	3	5	2	2	12	3	61	1.6
		小 計	65	118	67	94	193	81	38	66	30	24	85	65	926	24.3
	合 計 (a)		254	329	263	301	431	272	297	306	221	215	620	307	3,816	100.0
団 体	一 般	51	173	220	192	190	188	320	376	111	40	515	174	2,550	68.8	
	(団体数)	3	8	4	5	3	3	9	8	3	1	9	5	61		
	小学生	0	82	315	0	0	150	62	187	0	0	0	0	796	21.5	
	(団体数)	0	1	2	0	0	2	1	2	0	0	0	0	8		
	中学生	0	0	0	7	0	0	278	0	0	0	0	0	285	7.7	
	(団体数)	0	0	0	1	0	0	4	0	0	0	0	0	5		
	高校生	0	0	0	0	0	0	40	0	0	0	0	0	40	1.1	
	(団体数)	0	0	0	0	0	0	1	0	0	0	0	0	1		
	大学生	0	0	24	0	0	0	0	0	0	0	12	0	36	1.0	
	(団体数)	0	0	1	0	0	0	0	0	0	0	1	0	2		
合 計 (b)		51	255	559	199	190	338	700	563	111	40	527	174	3,707	100.0	
(団体数計)		3	9	7	6	3	5	15	10	3	1	10	5	77		
総 計 (a + b)		305	584	822	500	621	610	997	869	332	255	1,147	481	7,523		

2. 個人入館者年齢区分

区 分	4月	5月	6月	7月	8月	9月	10月	11月	12月	1月	2月	3月	合計(人)	比率(%)
0 ~ 19 才	63	108	55	80	166	63	34	58	19	17	56	44	763	20.0
20 ~ 29 才	26	30	31	55	60	42	34	48	28	29	81	54	518	13.6
30 ~ 39 才	41	43	54	52	60	61	56	62	38	47	92	60	666	17.5
40 ~ 49 才	56	68	67	63	84	62	95	74	85	72	168	87	981	25.7
50 ~ 59 才	32	52	33	30	31	27	45	41	37	38	109	42	517	13.5
60 ~ 69 才	28	21	15	14	22	14	25	19	9	7	82	17	273	7.2
70 ~ 79 才	8	7	7	6	7	3	8	4	5	4	30	2	91	2.4
80 才以上	0	0	1	1	1	0	0	0	0	1	2	1	7	0.2
計	254	329	263	301	431	272	297	306	221	215	620	307	3,816	100.0

3. 個人入館者住所区分

区 分	4月	5月	6月	7月	8月	9月	10月	11月	12月	1月	2月	3月	合計(人)	比率(%)
福 岡 市	184	246	200	237	244	185	190	206	150	128	422	180	2,572	67.4
福 岡 県 内	43	45	28	33	100	50	44	45	27	52	122	45	634	16.6
県 外	27	34	35	30	80	37	60	55	41	35	72	74	580	15.2
国 外	0	4	0	1	7	0	3	0	3	0	4	8	30	0.8
計	254	329	263	301	431	272	297	306	221	215	620	307	3,816	100.0

図 書

○平成5年度の図書受入状況は下記の通り

購入	244冊	(一般 70冊)	雑誌	174冊)
受贈	1,840冊	(一般 1,470冊)	雑誌	63冊)
合計	2,084冊	一般計 1,540冊	雑誌計	237冊

○平成5年度末現在の埋蔵文化財センターの蔵書数は

受贈	16,140冊
購入	5,900冊
合計	22,040冊 (コンピューター入力総件数は7,738冊)

福岡市歴史資料館からの受贈図書のうち入力件数は(平成4年度よりコンピューター入力)1,861冊で平成3年度までの受入完了数1,211冊と合わせて殆ど完了。

○定期受入雑誌は一部受贈を含み次の39種類

(国内刊行)		(外国刊行)	
URC資料季報	鴻都	日本考古学年報	〈韓国〉 〈中国〉
貝塚	古代を考える	C S N西日本文化	韓国上古史學報 考古学報
九州文化史研究所紀要	古代学研究	博物館研究	百濟研究 考古
季刊考古学	古代学研究所研究紀要	博古研究	朝鮮考古研究 考古与文物
月刊考古学ジャーナル	古代学評論	東アジアの古代文化	韓國考古學報 故宮博物院院刊
月刊文化財発掘出土情報	古文化談叢	ふるさとの自然と歴史	四川文物
考古学雑誌	信濃	物質文化	中原文物
考古学研究	都府楼	文化庁月報	農業考古
考古學論叢	日本研究	文明のクロスロード Museume Kyushu	文物

平成5(1993)年度予算

歳入

(単位千円)

事 項	金 額	摘 要
国庫支出金	1,000	出土遺物保存処理事業に対する補助金
県支出金	500	〃
諸収入	50	雇用保険料収入など
合計	1,550	

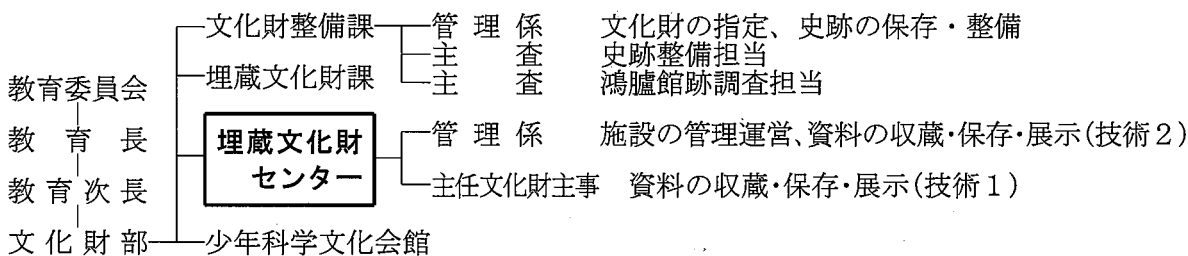
歳出

(単位千円)

事 項	金 額	摘 要
管理 運営費	3,473	一般事務経費
	31,873	光熱水費、施設管理の一部委託、保守点検委託等
事業 費	2,970	参考図書購入、調査資料整理補助賃金等
	1,695	資料整理用品購入等
	1,079	年報等印刷、講座の実施
	1,333	資料保存用消耗品購入等
	2,004	遺物保存処理経費
	7,985	遺物、記録類の整理、収蔵経費
施設整備費	5,570	消防用連結送水管装置・画像改善処理装置
合計	57,982	

機 構 と 職 員

(1) 福岡市埋蔵文化財行政の組織



(2) 埋蔵文化財センター職員 (5年度)

職 名	氏 名	摘 要	職 名	氏 名	摘 要
所 長	柳 田 純 孝	技 術 吏 員	文化財主事	小 畑 弘 己	技 術 吏 員
管 理 係 長	船 越 健 二	事 務 吏 員	係 員	矢 野 昌 治	事 務 吏 員
主 任 文 化 財 主 事	二 宮 忠 司	技 術 吏 員			
文 化 財 主 事	小 林 義 彦	技 術 吏 員			

福岡市埋蔵文化財センター条例

(昭和56年12月21日)
条例題 66号

(設置)

第1条 発掘調査等で出土した考古学的資料(以下「資料」という。)の保存と活用を図り、もって市民文化の向上の資するため、福岡市埋蔵文化財センター(以下「センター」という。)を福岡市博多区井相田二丁目に設置する。

(事業)

第2条 センターは、次の各号に掲げる事業を行なう。

- (1) 資料の収集、整理及び保存に関すること。
- (2) 資料を提示し、公開すること。
- (3) 資料の専門的調査研究を行なうこと。
- (4) 前3号に掲げるもののほか、センターの設置の目的達成に必要なこと。

(職員)

第3条 センターに所長その他必要な職員を置く。

(入館の制限)

第4条 教育委員会は、次の各号のいずれかに該当する者に対し、入館を拒み、又は退去を命ずることができる。

- (1) センターの管理上必要な指示又は指導に従わない者
- (2) センターの管理上支障があると認められる者

(資料の貸出し)

第5条 教育、学術若しくは文化に関する機関若しくは団体又は学術研究のため特に資料を利用しようとする者は、教育委員会の許可を受けて資料の貸出しを受けることができる。
2 前項の貸出しは、資料の保管について安全が確保できると認められる場合に限り行なうものとする。

(損害賠償)

第6条 資料の観覧者又は貸出しを受けた者が、その責めに帰すべき理由によりセンターの建物若しくは施設又は資料を破損し、又は汚損して本市に損害を与えたときは、これらを現状に復し、又はその損害を賠償しなければならない。

(委任)

第7条 この条例に定めるもののほか、センターの管理に関し必要な事項は、教育委員会規則で定める。

附 則

この条例は、公布の日から起算して3月を越えない範囲内において教育委員会規則で定める日から施行する。

(昭和57年教規則第3号により)
昭和57年 2 月22日から施行

福岡市埋蔵文化財センター条例施行規則

(昭和57年1月25日)
教育委員会規則第4号

(趣旨)

第1条 この規則は、福岡市埋蔵文化財センター条例（昭和56年福岡市条例第66号、以下「条例」という。）の施行に関し必要な事項を定めるものとする。

(組織)

第2条 福岡市埋蔵文化財センター（以下「センター」という。）の事務を行なうため、センターに管理係を置く。

(職員)

第3条 センターに所長、係長、吏員その他の職員を置く。

2 前項の職員のほか、特定事務を担当させるため、センターに主任文化財主事を置くことができる。

3 所長、係長及び主任文化財主事は、吏員のうちから命ずる。

4 所長及び係長は、上司の命を受けてセンター又は係の事務を掌理し、所属職員を指揮監督する。

5 主任文化財主事は、上司の命を受けて担当事務を処理する。

6 吏員その他の職員は、上司の命を受けて分担する事務を処理する。

(職務権限の代行)

第4条 所長に事故がある場合、又は所長が欠けた場合において、特に事務取扱者を命じないときは、係長がその係に属する事務について所長の職務権限を代理して行なう。ただし、重要又は異例な事務については、文化財部長の指揮を受けなければならない。

2 前項の規定により所長の職務権限を代理して行なう者がいないときは、文化財部長が行なう。

(開館時間)

第5条 センターの開館時間は、午前9時から午後5時までとする。ただし、教育長は、必要があると認める場合には、これは変更することができる。

(休館日)

第6条 センターの休館日は次のとおりとする。ただし、教育長は、必要と認める場合には、これを変更し、又は臨時に休館日を設けることができる。

(1) 毎週月曜日

(2) 12月28日から翌年1月4日まで

(入館者の心得)

第7条 センターに入館する者は、次の各号に掲げる事項を守らなければならない。

(1) 所定の場所以外の場所で飲食し、喫煙し、又は火気を使用しないこと。

(2) 騒音を発する等他人に迷惑を及ぼす行為をしないこと。

(3) 危険物又は動物を持ち込まないこと。

(4) 所定の場所以外は立ち入らないこと。

(5) 職員が行なう管理上必要な指示又は指導に従うこと。

(貸出)

第8条 条例第5条第1項の規定による資料の貸出しを受けようとする者は、福岡市埋蔵文化財センター資料貸出許可申請書（様式第1号）を教育長に提出しなければならない。

2 条例第5条第1項の規定による資料の貸出しの許可は、福岡市埋蔵文化財センター資料貸出許可書（様式第2号）を交付して行なう。

(寄贈等)

第9条 センターに資料を寄贈し、又は寄託しようとする者は、教育委員会に申し出なければならない。

2 寄託を受けた資料の貸出しは、寄託者の承諾を得て行なうものとする。

(委任)

第10条 この規則の施行に関し必要な事項は、教育長が定める。

附 則

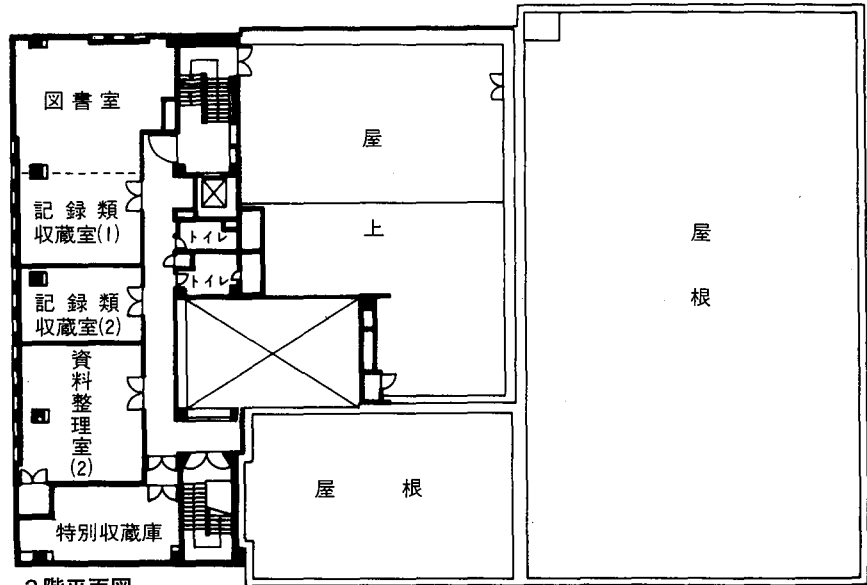
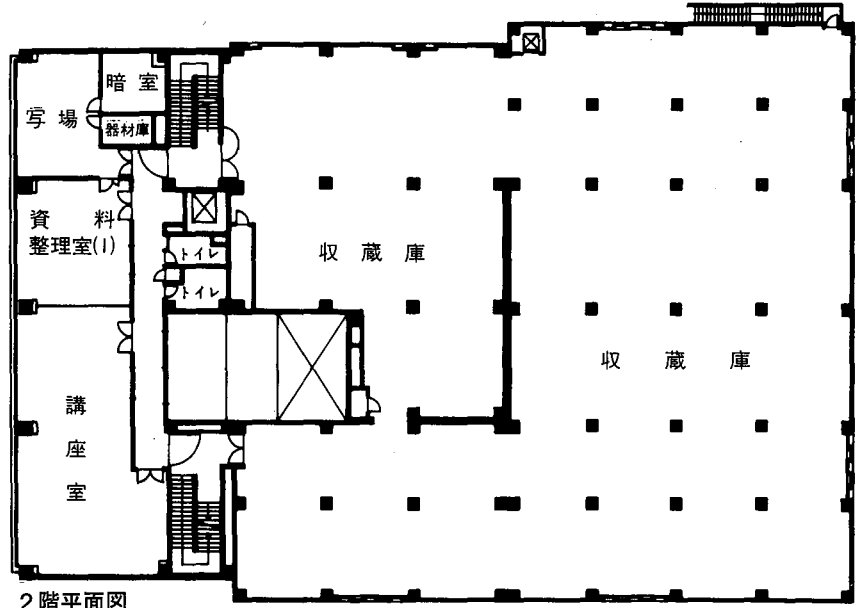
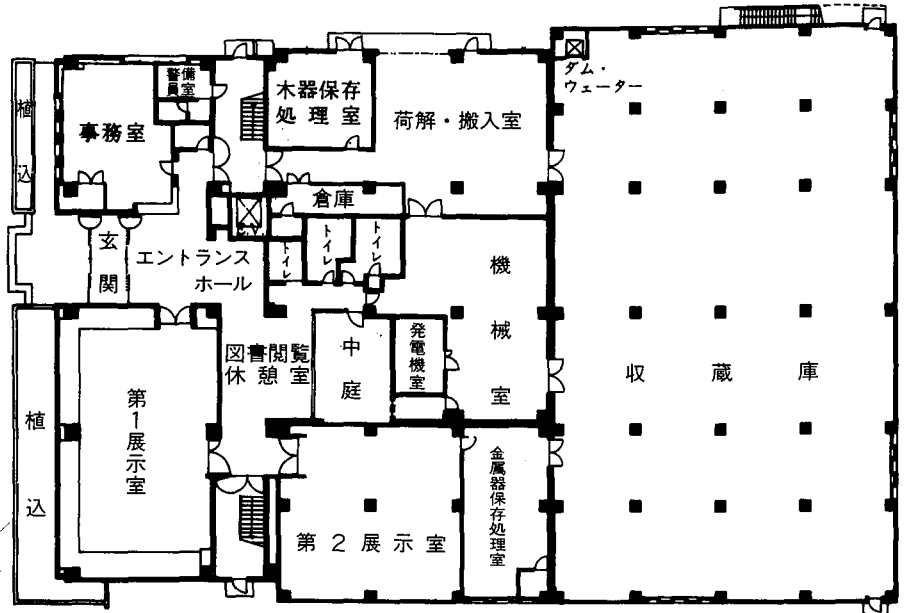
この規則は、昭和57年2月22日から施行する。

施設と規模

敷地面積……4,000m²

延床面積……3,986m²

1 階	1,796m²
収 蔵 庫	788m ² ✓
荷 解 ・ 搬 入 室	144m ² ✓
木 器 保 存 処 理 室	40m ² ✓
金 属 器 保 存 処 理 室	61m ² ✓
事 務 室	66m ² ✓
警 備 員 室	9m ² ✓
第 1 展 示 室	167m ² ✓
第 2 展 示 室	127m ² ✓
図 書 閱 覧 休 憩 室	39m ² ✓
エ ン ト ラ ン ス ・ ホ ー ル	84m ² ✓
機 械 室	129m ² ✓
そ の 他	142m ² ✓
2 階	1,736m²
収 蔵 庫	1,325m ² ✓
資 料 整 理 室 (1)	58m ² ✓
写 場 ・ 暗 室	63m ² ✓
講 座 室	140m ² ✓
そ の 他	150m ² ✓
3 階	415m²
特 別 収 蔵 庫	52m ² ✓
記 録 類 収 蔵 室 (1)	48m ² ✓
記 録 類 収 蔵 室 (2)	37m ² ✓
資 料 整 理 室 (2)	73m ² ✓
図 書 室	77m ² ✓
そ の 他	128m ² ✓
屋 上	
エ レ ー バ ー 機 械 室	39m ²



付 録

1. 平成5(1993)年度刊行報告書一覽(埋蔵文化財課：文化財整備課)

報告書名	調査番号
第356集 『席田青木遺跡 1』-席田青木遺跡第1次調査報告-	9206
第357集 『席田遺跡群 7』-大谷遺跡第4次調査報告-	9210
第358集 『麦野B・遺跡II』-麦野B遺跡群第3次調査-	9257
第359集 『笹原遺跡 I』	9203
第360集 『奈多砂丘B遺跡 1』	9239
第361集 『中・南部(3)』-那珂遺跡群第29次調査・麦野C遺跡群第1次調査報告-	8949・9026
第362集 『板付周辺遺跡調査報告書(16)』-F-5i 調査地点-	8901
第363集 『五十川赤目遺跡 1』-五十川遺跡群1次調査-	7809
第364集 『那珂 9』-那珂遺跡群第33次調査報告-	9122
第365集 『那珂 10』-那珂遺跡群第32・34次調査報告-	9115・9144
第366集 『那珂 11』-那珂遺跡群第37次調査報告-	9224
第367集 『那珂 12』-那珂遺跡群第40次調査報告-	9246
第368集 『比恵(13)』-比恵遺跡群第40次・42次・44次・48次調査報告-	9207・9221・9231・9255
第369集 『比恵(14)』-比恵遺跡群第47次調査報告-	9245
第370集 『博多 41』-博多遺跡群70次調査報告-	9062
第371集 『博多 42』-博多遺跡群72次調査報告-	9113
第372集 『鴻臚館跡 IV』-鴻臚館跡第9次調査-	9302
第373集 『中村町遺跡 1』-中村町遺跡群第1次調査報告-	9044
第374集 『吉塚本町遺跡』-吉塚本町遺跡第4次調査報告-	9236
第375集 『西新町遺跡 3』-西新町遺跡5次-	9246
第376集 『藤崎遺跡9』-藤崎遺跡22次・23次調査報告-	9223・9244
第377集 『有田・小田部第19集』	7712・8112・8120・8123・8206
-第6次・50次・58次・61次・65次・66次・67次調査報告-	8207・8208
第378集 『有田・小田部第20集』-第136次・141次・142次・143次調査報告-	8538・8803・8822・8836
第379集 『飯倉F遺跡1』-飯倉F遺跡群第1次・2次・3次調査報告-	8940・9031・9108
第380集 『山崎古墳群』-山崎古墳群B群2次調査報告-	9263
第381集 『東入部遺跡群 1』-東入部遺跡群第4次調査報告-	9208
第382集 『東入部遺跡群 2』-東入部遺跡群第5次調査報告-	9226
第383集 『東入部遺跡群 3』-東入部遺跡群第6次調査報告-	9227
第384集 『田村遺跡 IX』-第8次・11次・13次調査報告-	8847・9059・9247
第385集 『田村遺跡 X』-第12次調査報告-	9242
第386集 『脇山 VI』-県営圃場整備事業に伴う脇山A遺跡第7次・栗尾B遺跡第1次調査報告-	9215・9271
第387集 『飯倉唐木遺跡』-飯倉C遺跡第2次調査報告-	9063
第388集 『鋤崎遺跡 1』-鋤崎遺跡第1次調査報告-	9202
第389集 『今宿遺跡』-今宿遺跡第1次・3次調査報告-	6906・9336
第390集 『飯氏遺跡群 2』-飯氏遺跡群第3次調査報告-	8921
福岡市文化財分布地図 -西部 I-	
福岡市埋蔵文化財年報 VOL.7 1992年度	
福岡城の櫓	

平成5(1993)年度埋蔵文化財発掘調査一覧

調査番号	遺跡名	回数	遺跡略号	調査原因	調査種類	原因者	調査地所在地	対象面積(m ²)	調査面積		調査期間	担当者	分布地図番号
									(m ²)	古墳			
9301	有田遺跡群	171	ART	跡所及び自宅建設	補・民受	瀬知敬一	早良区小田部一丁目104,517	447	191		930406~930414	小林義彦	原82-A-1
9302	吉塚本町遺跡	4	YSH	道路建設	令建	土木局街路課	博多区吉塚本町地内130-2	1,193	786		930415~930526	吉留秀敏	寺塚35-A-5
9303	次郎丸遺跡群	2	JRM	道路建設	公受	九州地方建設局	早良区次郎丸四丁目386-1他	1,926	1,600		930419~930726	山崎龍雄	戸切92-A-13
9304	席田青木遺跡群	2	MAK	共同住宅建設	民受	盛立建設株式会社	博多区青木一丁目314他	8,472	4,580		930510~930805	白井、松村	上白井22-A-2
9305	地藏松原防塁	1	GKB	仮設鉄道建設	令達	土木局縮小立体開発事務所	東区箱崎六丁目3575-12	410	50		930513~930531	井澤、吉武	箱崎34-F-1
9306	藤崎遺跡群	24	FUA	専用住宅建設	補	重松孝子	早良区高取二丁目290	609	228		930517~930531	杉山富雄	室見81-A-1
9307	野芥大藪遺跡	1	NKO	道路建設	公受	九州地方建設局	早良区賀茂二丁目134他	10,993	8,030		930518~940331	山崎龍雄	野芥83-A-9
9308	那珂遺跡群	42	NAK	削平工事	民受	波多江忠雄	博多区那珂一丁目476	396	63.4		930522~930531	下村 智	東光寺37-0085
9309	博多遺跡群	80	HKT	ビル建設	令達	経済振興局観光課	博多区冷泉町304-1	854	854		930520~940331	吉武 学	天神49-0121
9310	持田ヶ浦古墳群D群	2	MTK-D	老人ホーム建設	民受	株式会社 新陽	博多区金隈字持田ヶ浦212-5他	4,866	4,886	4	930524~930822	宮井善朗	麦野12-A-10
9311	都地遺跡群	5	TZI	学校施設建設	令達	教育委員会施設課	西区大字金武2028-1	1,200	1,700		930524~930630	屋山 洋	都地93-A-16
9312	東入部遺跡群	7	HGI	圃場整備	令・補	農水局土木農林課	早良区東入部地内	70,000	17,000		930501~940228	浜石、榎本	入部85-A-9
9313	和田B遺跡群	1	WAB	団地建設	公受	住宅供給公社	南区野多目三丁目地内	67,500	13,500		930517~940114	佐藤、吉留	三宅39-0138
9314	大平寺遺跡群	1	THG	共同住宅建設	補・民受	樗木弘行	南区大平寺二丁目327他	1,261	1,261		930601~930820	佐藤一郎	屋形原53-0176
9315	那珂遺跡群	43	NAK	倉庫建設	民受	八尋正利	博多区竹下五丁目112-2	132	132		930607~930608	山口、菅波他	東光寺37-0085
9316	麦野A遺跡群	3	MGA	事務所兼自宅建設	補・民受	竹内善朗	博多区麦野一丁目27-3・5	134	134		930616~930624	山口、菅波他	麦野12-A-2
9317	雀居遺跡群	5	SAS	空港整備	公受	防衛施設庁	博多区雀居地内	1,850	3,350		930615~940131	松村、宮井、白井	雀居23-A-4他
9318	比恵遺跡群	49	HIE	共同住宅	民受	日下部新蔵	博多区博多駅南五丁目53-1	793	464		930624~930805	杉山富雄	東光寺37-0127
9319	雀居遺跡群	6	SAS	空港整備	公受	運輸省第四港湾建設局	博多区雀居地内	6,000	6,300		930620~940228	松村、宮井、白井	雀居23-A-4他
9320	田村遺跡群	15	TMR	団地建設	令達	建築局住宅計画課	早良区大字田地内	3,037	740		931130~930731	常松幹雄	重留84-A-1
9321	田村遺跡群	16	TMR	老人いこいの家	令達	民生局高齢者福祉課	早良区大字田741	80	80		930628~930629	常松幹雄	重留84-A-1
9322	小笠木遺跡群	2	OK	詳細分布調査	補	教育委員会	早良区大字小笠木地内		848		931018~931026	榎本義嗣	早良10
9323	博多遺跡群	81	HKT	事務所兼自宅建設	補・民受	岩吉 斎	博多区冷泉町237-1	137	137		930719~930819	山崎、山口、菅波	天神49-0121
9324	雑餉隈遺跡群	2	ZSK	社屋及び共同住宅	補・民受	関 道房	博多区西春町一丁目1-27	559	345		930719~930806	山崎、山口、菅波	雑餉隈13-A-2

圃場整備事業脇山地区・入部地区・小笠木地区に関して遺跡群が複数にまたがり整理の都合上混乱をきたすため、調査担当者・事前審査担当者と協議の結果、下記のように取り決めた。

1992（平成4）年度

調査番号	遺跡名	次数	遺跡略号	調査原因	調査種類	調査地所在地	調査面積		調査期間	担当者	分布地図番号
							(㎡)	古墳			
9215	脇山A遺跡群	7	WKA	圃場整備事業	公・補	早良区大字脇山地区	3,894		920520～921016	榎本屋山	早良010-A-1
9216	東入部遺跡群	3	HGI	圃場整備事業	公・補	早良区大字東入部地区	13,832		920507～920801	濱石長家	入部085-A-8
9271	栗尾B遺跡群	1	KRB	圃場整備事業	公受・補	早良区大字脇山地区	3,845		920520～921016	榎本屋山	早良010-A-7
9272	脇山	7	WK	詳細分布	補	早良区大字脇山地区	4,262		920413～920514	榎本常松	早良010

1993（平成5）年度

調査番号	遺跡名	次数	遺跡略号	調査原因	調査種類	調査地所在地	調査面積		調査期間	担当者	分布地図番号
							(㎡)	古墳			
9312	東入部遺跡群	7	HGI	圃場整備事業	公受・補	早良区大字東部地区	17,000		930524～940301	濱石榎本	入部085-A-8
9322	小笠木遺跡群	2	OK	詳細分布調査	補	早良区小笠木地区	848		931018～931026	榎本	早良区010
9370	脇山B遺跡群	1	WKB	圃場整備事業	公受・補	早良区大字脇山地区	1,896		930701～931002	濱石榎本	早良010-A-5
9371	志水A遺跡群	1	SMA	圃場整備事業	公受・補	早良区大字小笠木地区	4,254		930701～931002	濱石榎本	早良010-A-8
9372	脇山	8	WK	詳細分布調査	補	早良区大字脇山地区	1,420		930416～930430	榎本	早良011
9373	脇山	9	WK	詳細分布調査	補	早良区大字脇山地区	1,261		931027～931108	榎本	早良011

この他、博多の試掘調査で出土した遺物が報告されたため調査番号9170を、板付遺跡環境整備報告書に対して、図面の整理上調査番号9270を与え整理し本収蔵に備えた。

調査番号	遺跡名	回数	遺跡略号	調査原因	調査種類	原因者	調査地所在地	対象面積 (㎡)	調査面積		調査期間	担当者	分布地図番号
									(㎡)	古墳			
9349	雑餉隈遺跡群	3	ZSK	個人住宅建設	補	中川宗敏	博多区西春町一丁目18	238	156		931118～931204	山口、菅波	雑餉隈13-A-2
9350	四箇船石遺跡群	6	HGI	道路建設	令達	早良区土木農林課	早良区大字東入部1905-1外	1,100	702.5		931101～931208	常松幹雄	入部85-A-2
9351	熊本遺跡群	2	KMM	宅地造成	民受	KK.エスティアナイ	早良区東入部一丁目1667他	2,329	250		931209～940114	常松幹雄	入部85-A-4
9352	天神森遺跡群	2	STM	公園建設	令達	都市整備局公園建設課	博多区大字下月隈501-1外	3,000	2,880		931208～940313	佐藤一郎	下月隈10-A-4
9353	福岡城	24	FUE	本丸トイレ改築	令達	都市整備局公園計画課	中央区城内5-2	80	80		931215～931218	田中、瀧本	舞鶴60-0193
9354	徳永A遺跡群	3	TKU	鉄塔建設	民受	九州電力KK	西区大字周船寺176-6	100	400		940107～940212	屋山洋	周船寺120-A-7
9355	丸隈山古墳群	4	MKY	鉄塔建設	民受	九州電力KK	西区周船寺大字271	100	100		940107～940212	屋山洋	周船寺120-B-1
9356	藤崎遺跡群	25	FUA	共同住宅建設	民受	森茂之	早良区百道一丁目807-9,854-2	200	270		940124～940223	荒牧、中村	室見81-A-1
9357	立花寺遺跡群	3	RGG	専用住宅	補	杉谷清	博多区立花寺上ノ園694-3～5	711	241.7		940124～940325	加藤隆也	金隈11-A-2
9358	田村遺跡群	16	TMR	道路建設	令達	土木局道路建設第2課	早良区田村四丁目673-7	1,406	372.5		940115～940205	常松幹雄	野芥83-A-3
9359	羽根戸古墳群 N・G群	2	HDK-N・G	公園建設	令達	都市整備局公園建設課	西区大字羽根地内	2,500	160		940121～940211	長家伸	叶岳105-B12・19
9360	飯倉D遺跡	1	IKR-D	共同住宅建設	民受	(株)アーサーホーム	城南区七隈三丁目844～847	7,212	6,800		940202～940423	大谷女子大学	茶山73-A-4
9361	比恵遺跡群	52	HIE	宿舍建設	公受	国鉄清算事業団	博多区博多駅南五丁目139	2,809	682		940216～940315	宮井善朗	東光寺37-0127
9362	永浦遺跡群	1	NGU	区画整理	民受	三苦永浦地区区画整理	東区三苦字平原・三苦五丁目美和台新町	14,000	2,000		940215～	吉留秀敏	三苦北部27-A-2
9363	福岡城	25	FUE	遺跡整備	単	教育委員会	中央区城内18-2	100	65		940301～940331	力武、田中、瀧本	舞鶴60-0193
9364	西新町遺跡群	6	NSJ	共同住宅	民受	野村不動産(株)	早良区西新五丁目634-4	1,041	667		940301～940615	常松幹雄	荒江72A-1
9365	堀の内遺跡群	2	HRU	老人ホーム	民受・補	大木實	西区今宿青木竹の内378-2	940	940		940223～940331	荒牧宏行	青木113A-2
9366	警弥郷B遺跡	3	KYB	共同住宅	民受	小田英範	南区弥永五丁目1-1	581	300		940303～940331	白井克也	警弥郷41A-4
9367	雑餉隈遺跡群	4	ZSK	自宅兼事務所	民受・補	ポリマー産業	博多区新和町二丁目13番	140	105		940309～940324	山口、菅波	雑餉隈13A-2
9368	高畑遺跡群	14	TKB	共同住宅	民受	中村建設(株)	博多区板付五丁目8-4	1,289	566		940314～940331	佐藤一郎	板付24A-9
9370	脇山B遺跡群	1	WKB	圃場整備事業	令・補	農水局土木農林課	早良区大字脇山地区	1,896	1,895		930713～930807	浜石、榎本	早良10-A-5
9371	志水A遺跡群	1	SMA	圃場整備事業	令・補	農水局土木農林課	早良区大字小笠木地区	4,254	4,254		930809～931002	浜石、榎本	早良10-A-8
9372	脇山	8	WK	詳細分布調査	補	教育委員会	早良区大字脇山地区	1,420	1,420		930416～930430	榎本義嗣	早良11
9373	脇山	9	WK	詳細分布調査	補	教育委員会	早良区大字脇山地区	1,261	1,261		931027～931108	榎本義嗣	早良11

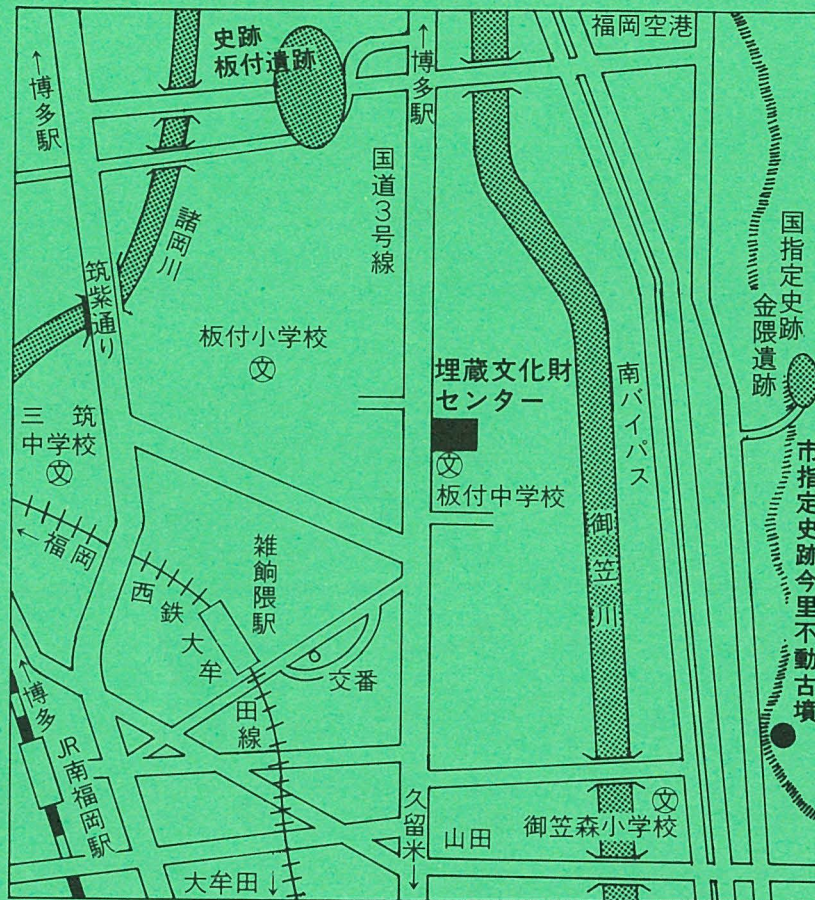
調査番号	遺跡名	次数	遺跡略号	調査原因	調査種類	原因者	調査地所在地	対象面積(m ²)	調査面積		調査期間	担当者	分布地図番号
									(m ²)	古墳			
9325	野方中原遺跡	3	NKN	下水道建設	公受	下水道局西部建設課	西区野方七丁目地内	-	60		930713~930806	荒牧宏行	叶岳105-A-1
9326	福岡城	22	FUE	範囲確認	市単・補	教育委員会	中央区城内1-4	450	450		930801~940228	田中、瀧本	舞鶴60-0193
9327	橋本一丁田遺跡	2	HTI	道路建設	公受	九州地方建設局	西区福重地内	11,500			930624~940331	中村、池田	橋本91-A-9
9328	那珂遺跡群	44	NAK	共同住宅建設	民受	川邊重之	博多区那珂二丁目122-1・2、123	821	821		930824~931031	佐藤一郎	塩原38-0085
9329	比恵遺跡群	50	HIE	商業ビル建設	民受	キングオブラッキー	博多区博多駅南四丁目49	3,700	4,662		930809~940428	下村 智	東光寺37-0127
9330	板付遺跡	64	ITZ	遺構確認調査	市単	教育委員会	博多区板付五丁目2-15	150	100		930501~930530	力武卓治	板付24-A-8
9331	板付遺跡	65	ITZ	遺構確認調査	市単	教育委員会	博多区板付五丁目7-68	1,000	500		930601~930815	力武卓治	板付24-A-8
9332	有田遺跡群	172	ART	共同住宅建設	民受	上村建設株式会社	早良区小田部五丁目61	1,822	717		930823~931016	杉山富雄	原82-A-1
9333	那珂遺跡群	45	NAK	事務所兼自宅建設	補・民受	山口道雄	博多区那珂一丁目829	235	162.5		930823~930826	白井克也	東光寺37-0085
9334	比恵遺跡群	51	HIE	バス発着所	民受	西日本鉄道株式会社	博多区博多駅南四丁目86	1,401	1,401		930906~940309	白井克也	東光寺37-0085
9335	井尻B遺跡群	4	IZB	共同住宅建設	民受	長沢サトシ	南区井尻一丁目747-1	378	390		930906~931014	山口、菅波	井尻25-A-3
9336	今宿遺跡群	4	IMJ	水道建設	令達	水道局施設課	西区今宿地内	-	185		930603~930604	長 家 伸	今宿112横浜111
9337	女上ノ谷製鉄址	1	MBU	土取り	補	藤原勲	西区女原字浅鹿谷378-2	2,165	220		930906~930918	池田祐司	飯氏121-C2
9338	有田遺跡群	173	ART	構内道路	令達	建築局住宅改良課	早良区小田部三丁目189-1、198	288	280		930916~931020	荒牧宏行	原82-A-1
9339	次郎丸遺跡群	3	JRM	道路拡幅	令達	土木局西南部街路課	早良区次郎丸四丁目地内	1,100	560		930921~931121	中村啓太郎	戸切092-A-13
9340	有田遺跡群	174	ART	共同住宅建設	補・民受	山内テル子	早良区小田部二丁目194、195	287	143		931007~931023	杉山富雄	原82-A-1
9341	蒲田部木原遺跡	3	KHH	資材置場造成	民受	福原喜久松	東区大字蒲田字部木原397他	4,376	2,900		931107~940531	大庭康時	蒲田2-A-1
9342	博多遺跡群	82	HKT	商業ビル建設	民受	第一法規株式会社	博多区下呉服町357-1ほか	368	355		931018~931222	宮井善朗	千代博多48-0121
9343	東那珂遺跡群	1	ENK	共同住宅建設	公受	住宅都市整備公団	博多区東那珂1-423	4,105	2,400		931015~940122	吉留、吉武	雀居23-A-5
9344	博多遺跡群	83	HKT	商業ビル建設	民受	東邦生命保険	博多区奈良屋町27-1ほか	1,316	1,021		931000~940830	杉山富雄	千代博多48-0121
9345	福岡城	23	FUE	公園建設	令達	都市整備局公園計画課	中央区赤坂二丁目270-7	507	220.3		931213~940228	井沢洋一	六本松61-0193
9346	大原C遺跡	1	OHC	搬入道路	令達	環境局施設課	西区今津3750-1ほか	14,400	1,700		931028~940124	荒牧宏行	大原128-A-3
9347	那珂遺跡群	46	NAK	共同住宅建設	民受	川辺弘明	博多区竹下五丁目432-2	635	250		931101~931206	加藤隆也	塩原38-0085
9348	東入部遺跡	8	HGI	歩道建設	令達	土木局道路建第1課	早良区大字東入部地内	640	175		931109~931126	榎本義嗣	入部85-A-9

FUKUOKA CITY ARCHAEOLOGICAL CENTER

Annual Report

No.13

1995



開館時間 9:00~17:00 (入館は16:30まで)

休館日 毎週月曜日

年末年始 (12月28日~1月4日)

入館料 無料 (但し団体で見学される場合は、
あらかじめご連絡ください。)

駐車場 乗車13台、大型バス4台駐車可

■西鉄バス (行先番号④)

板付中学校前 (埋蔵文化財センター前) 下車

■西鉄大牟田線 ざつしよのくま 雑餉隈駅から徒歩約15分

■JR鹿児島本線 南福岡駅から徒歩25分

〒816 福岡市博多区井相田2-1-94 電話 092-571-2921

平成七年(一九九五)二月一〇日発行・印刷(川辺印刷)