

福岡市埋蔵文化財センター一年報

第 12 号

平成 4 (1992) 年度



1993年

序

昭和57（1982）年2月に開館した福岡市埋蔵文化財センターは、12年目を迎え、収蔵量も限界に近くなりつつあり、新たな増築計画を検討する段階に至っております。

昨年度も「資料の整理・収蔵要項」に従って93遺跡、約4万点の資料が本収蔵され、平成4年度までに整理・収蔵されたのは346遺跡、約19万点にのぼっています。これらの資料は、検索して活用できるようになっており、資料の貸出・調査研究などの面で幅広く利用されています。

今後とも施設・事業の充実をはかって行きたいと思っておりますので、関係各位のなお一層のご指導・ご協力をお願い致します。

平成5年7月1日

福岡市教育委員会 教育長 尾花 剛

目 次

序	1
平成4（1992）年度の活動	2
1 資料の収蔵	2
(1)収蔵方針	2
(2)平成4（1992）年度の収蔵作業	2
表1 埋蔵文化財課より搬入・本収蔵した資料一覧	3
表2 仮収蔵資料のうち当センターで整理・本収蔵した資料一覧	5
表3 埋蔵文化財センター本収蔵資料数一覧（1986～1992）	5
表4 資料の検索できる報告書	6
2 保存処理	8
(1)木器	8
表5 保存処理木器一覧	8
(2)金属器	14
表6 保存処理金属器一覧	14
3 教育普及活動	20
(1)展示	20
(2)講座	20
(3)資料の提供	22
(4)図書の間覧	22
(5)刊行物	22
(6)博物館実習	22
(7)入館者数	23
図書	24
施設の整備	24
平成4（1992）年度予算	25
機構と職員	26
福岡市埋蔵文化財センター条例	26
福岡市埋蔵文化財センター条例施行規則	27
施設と規模	28
付録	29
1. 平成4（1992）年度刊行報告書一覧（埋蔵文化財課）	29
2. 平成4（1992）年度埋蔵文化財課発掘調査一覧	30

平成4(1992)年度の活動

1. 資料の収集

(1) 収蔵方針

当埋蔵文化財センター（以下「センター」と略す）では、福岡市教育委員会文化財部埋蔵文化財課・文化財整備課が市内の調査及び史跡整備に伴う確認調査で得た出土遺物や図面・写真等の記録類すべての関連資料を収蔵管理し、広く公開して行く方針で開館12年目を迎えた。

調査・報告された資料は、直ちに公開され、広く活用されてこそ国民共有の文化財資料として価値が出て来る。

しかしながら近年の緊急調査の急増で、調査報告書の発行がたいへん困難な状況になりつつある。このような条件下でも本年度報告は35冊の多くにのぼり、報告者の広く公開し活用できるようにしたいとの熱意が感じられる。ただ、調査件数は報告書の件数を上回っているのが現状であり、報告書が発行されても整理が

(2) 平成4(1992)年度の収蔵作業

埋蔵文化財より当センターに搬入される資料には、「要項」通りに整理されたもの、緊急に保存処理や分析が必要なものに限られる。前者を本収蔵と呼んでいるが、

本収蔵資料

平成4年度の本収蔵資料は、第1表のように埋蔵文化財課より78遺跡の資料と記録類が搬入された。また、仮収蔵の内、15遺跡と甕棺38が本収蔵された。

今年度までの累計は346遺跡、登録遺物件数193,850点、甕棺数523基（註1）収蔵コンテナ数17,285箱、記録類等総数232,848枚となっている。

本収蔵資料のすべての資料は、登録されて「調査資料台帳」に記入されているので遺跡ごとの総資料数や内容が即座にわかるシステムとなっている。また報告書に掲載されている遺物や写真・図面等については、

（註1）甕棺1基当りコンテナ数12箱分に相当する。

十分でないために資料の検索が自由にできないこともある。

このため当センターと埋蔵文化財課・文化財整備課は、発掘調査資料の多様な活用を目指して昭和60(1985)年に「埋蔵文化財資料の整理・収蔵要項」（『福岡市埋蔵文化財センター年報第5号』）所収。以下「要項」と略す）を決めた。これ以降両者は、この「要項」にそって整理作業を実施し、すでに7年が経過し、収蔵も年々増加している。

文化財整備課・埋蔵文化財課では、遺跡発掘調査の開始とともに要項にそって調査と整理作業が併行して行なわれる。その結果は報告書に反映され、報告書の刊行とともに当センターに搬入され、収蔵管理されることになる。

このほかに埋蔵文化財課の整理施設の撤収などの事情で搬入されるものがあり、これを仮収蔵と呼んでいる。なお平成4年度の仮収蔵はなかった。

検索器（ビジュアル・レコーダー）により簡単に検索でき、実際に手にとって見ることができる。

平成4年度までで検索できる報告書・遺物・写真等は第4表の一覧に見られるように196冊である。平成3年までの福岡市埋蔵文化財調査報告書の刊行は316冊にのぼるが、その内の約6割の報告書が検索できるまでに至った。

近年、各都道府県や市町村からの収蔵要項の問い合わせが25件にのぼっているのは、福岡市の整理・収蔵方法が一定の評価をされているのであろう。

表1 埋蔵文化財課より搬入・本収蔵した資料一覧

調査 番号	遺跡名	報告書 No.	登録 遺点 数	複製 点数	元 箱数	コンテ ナ数	ソー トキ ャピ ット 数	モノクロームネガ			カラーズライド			マイ クロ フィルム	図面		カード	
								35mm	6×7 cm	4×5 インチ	35mm	6×7 cm	4×5 インチ		遺構	遺物	写真	遺物
9116	麦野A遺跡4次	大庭 275集	161			6		本 7	コマ 128	コマ	本 143	コマ 54	コマ 24		枚 24	枚 25	枚 58	枚 66
9112	南八幡遺跡2	大庭 277集						1			6	10			21		5	
8634	太田遺跡III	二宮 304集	143	2	41			12	250	6	115	20			45	36	142	143
8855	那珂遺跡群18次	山口 292集	153	8	45			4	159		133				36	48	81	71
8727	那珂遺跡群10次	山口 291集	332		95			3	36		36			103	4	22	14	
8732	那珂遺跡群11次	山口 291集	29		4			1	12		2			2	11	7	23	
8733	那珂遺跡群12次	山口 291集	29		3			1	63		6			2	8	31	19	
8959	那珂遺跡群60次	小畑 285集	6,607		468			36	2,126		815	143		90	218	627	914	
8623	有田 110次	山崎た308集	16		2			2	28		31			4	3	17	7	
8644	有田 112次	山崎た307集	84		5			17	103		166	36		11	24	71	59	
8656	有田 116次	山崎た308集	244		18			21	272		235	32		24	51	131	101	
8651	有田 114次	山崎た308集	161		8			29	376		436	84		68	50	225	335	
8961	有田 154次	山崎た307集	204		39			10	402		132	9		45	91	177	330	
9041	有田 164次	山崎た308集	142		9			10	288		122	43		30	54	140	103	
9047	有田 165次	山崎た307集	176		28			5	205		84	2		25	22	108	53	
8811	有田 138次	山崎た308集	83		5			12	153		190	2		48	15	94	64	
9038	カルメル修道院内遺体II	山崎た299集	7	7				7	117		76	32		18	7	54	7	
8218	重留C群第1号墳	山崎た 97集	19		3			19	135					13	3	29	14	
8515	有田 105次(追加)	山崎た173集	6		2			1	8		10					5		
8639	有田 118次(追加)	山崎た266集	16	9	7													
8919	有田 151次	加藤 308集	4		1			1			10	5		5		3		
9020	有田 158次	加藤 308集	56		3			6			82	13		13	1	10	25	
9027	有田 159次	加藤 307集	95		4			6	28		92	12		12	14	26	21	
8928	瀬戸古墳群2次	加藤 298集	159	3	10			7	192		139	32	12	23	33	108	133	
8951	草場古墳群3次	加藤 301集	584	12	46			32	417		674	8	12	88	123	304	206	
8846	徳永遺跡2次	宮井 306集	425	5	30			9	245		140	27		79	83	199	136	
8920	蓮町遺跡1次	松村 306集	320	1	40			14	178		148	47		45	68	243	104	
9036	有田 163次	松村 307集	35	1	3			2	52		47	28		9	5	31	23	
9045	野芥遺跡2次	松村 297集	186		7			4	85		67	28		7	18	50	103	
9056	野方久保遺跡2次	宮井 300集	63		1			3	31		76	31		8	1	24	11	
8506	博多遺跡群26次(追加)	大庭 144集			2													
8943	博多遺跡群42次(追加)	大庭 245集												36				
9061	比恵遺跡群35次	常松 289集	161		20			4	117		84			15	31	56	45	
9064	比恵遺跡群36次	常松 289集	121		26			3	96		108			17	17	41	50	
9009	三苦遺跡群1次	常松 271集	132		7			2	44		60			18	6	18	29	
9028	博多遺跡群67次	常松 284集	449		71			2	183		112			11	56	98	291	
9032	大橋E遺跡3次	常松 279集	35		3			2	10		31			6	9	12	21	
9046	那珂遺跡群30次	常松 292集	57		5			1	46		14			6	10	24	27	
9053	那珂遺跡群31次	常松 292集	163	1	9			2	39		32			8	9	25	22	
9004	比恵遺跡群29次	菅波 289集	131		10			2	28		32	9		11	19	19	109	

調査 番号	遺 跡 名	報告書 No.	登 録 点 数	復 築 点 数	元 棺 数	コンテ ナ数	ソート ビット 数	モノクロームネガ			カラーズライド			マイ クロ フィルム	図 面		カード	
								35mm	6×7 cm	4×5 インチ	35mm	6×7 cm	4×5 インチ		遺 構	枚	写 真	遺 物
								本 8	コマ 182	コマ 9	コマ 135	コマ 20	コマ 9					
9012	比恵遺跡群30次	菅波 289集	1,349	1	74			本 8	コマ 182	コマ 9	コマ 135	コマ 20	コマ 9		枚 45	枚 204	枚 106	枚 875
9016	比恵遺跡群31次	菅波 289集	133		32			5	67		76	20			16	25	43	114
9043	比恵遺跡群34次	菅波 289集	32		5			1	16		20			6	10	10	30	
9054	堅粕遺跡4次	菅波 274集	227		13			4	88		72	12		54	15	47	91	
8950	福岡城肥前堀4次	菅波 294集	113		10			3	120					6	4	65	77	
8974	博多遺跡群63次	菅波 286集	1,571		145			12	372		240	24		59	118	212	590	
8528	羽根戸原C遺跡群	横山 180集	670		59			7	131		58			41	22	55	41	
8930	博多-29-	横山 284集	109		5			1	28		24			6	9	16	53	
8923	那珂-5- 21次	山口 291集	837	38	298			14	535		323	100	1	141	172	275	368	
8849	那珂-5- 16次	吉留 291集	147		147			10	171		10			48	70	104	130	
8850	那珂-5- 17次	吉留 291集	71		27			5	52		4			15	28	34	57	
8936	那珂-4- 23次	下村 290集	548	6	288			17	461		302	170		44	220	257	447	
9025	警弥郷B遺跡2次	下村 278集	80		11			4	205		62	52		17	21	110	80	
8114	有田遺跡52次	井沢 139集	262		19			9	77		192			33	31	59	146	
8121	有田遺跡59次	井沢84,139集	604	2	31			52	18		722			68	40	102	245	
8315	有田遺跡87次	井沢 139集	226		16			24	70		265			25	10	56	38	
8421	有田遺跡95次	井沢 139集	129		9			7	42		132			36	6	33	36	
8423	有田遺跡97次	井沢 139集	15		2			4	13		16			13	1	11	3	
8933	脇山A遺跡4次	井沢 311集	958		28			62	157		1,085	105	473	542	55	175	333	
9010	堅粕遺跡 3 次	井沢 274集	892		22			9	134		260	10	60	67	36	81	241	
9006	入部 5次 詳細分布	濱石 310集	43		5			6	6		98			10		15		
9070	入部 5次 四箇古川	濱石 310集	11		3			4	22		31			49	2	15	5	
9071	入部 5次 四箇船石	濱石 310集	128		6			8	30		66			9	9	25	33	
9072	入部 5次清末遺跡2次	濱石 310集	2,567		117			34	372		580	96		271	160	248	440	
8805	博多遺跡群38次	山口 280集	1,480		278			9	1,356		119			126	32	401	69	
8802	東光寺剣塚古墳	吉留 267集	215	2	57	1		19	246		214			72	55	156	137	
8725	博多遺跡群36次	吉留 228 244集	676		108	1		19	299		400			129	86	181	638	
8311	有田遺跡83次	井沢 139集	284		29	1		16	161		329			50	19	100	92	
8981	比恵遺跡群28次	荒牧 255集	222		22			4	39		121			15	15	29	52	
8903	博多遺跡群46次	吉留 281集	940		49			7	46		60			13	74	518	37	
8832	那珂遺跡群14次	吉留 291集	296		114			8	113		146			106	42	69	194	
8925	博多遺跡群51次	瀧本 283集	514		19				174		38			8	13	52	78	
8934	田村遺跡群9次	瀧本 302集	205		3				39		20			16	2	14	20	
8908	原遺跡群14次	瀧本 295集	488		6				117		53			22	7	28	53	
8841	野芥遺跡1次	小林 297集	50		4			3	29		37			13	1	16	10	
8835	飯倉A遺跡	小林 296集	285		16			12	183		216			61	9	96	66	
8915	博多遺跡群48次	小畑 281集	2,321		133			16	386		368	55		46	133	230	455	
9073	岩本遺跡2次 入部4	濱石他343集	1,724	1	125			23	317		420	151		131	146	205	539	
合計	78 遺 跡		33,210	99	3,421	3		746	13,526	6	12,000	1,472	55	557	3,455	3,072	7,564	10,592

表2 仮収蔵資料のうち当センターで整理・本収蔵した資料一覧

調査 番号	遺跡名	報告書 No.	登録遺 物数	復元済 遺物 箱数	コンテ ナ数	ソー トキャ ビ ネット 数	モノクロームネガ			カラーズライド			図面		カード	
							35mm	6×7 cm	4×5 インチ	35mm	6×7 cm	4×5 インチ	遺構	遺物	写真	遺物
7911	四箇周辺遺跡(4)	63集	480	9	38		本 14	コマ	コマ	161	コマ	コマ	枚 36	枚 78	枚 28	枚 338
7817	四箇周辺遺跡(4)	63集	61		2		2	17		2			7	5	10	28
7706~9	四箇周辺遺跡(2)	47集	1,029		77		53		3	251			93	122	97	635
8219	四箇周辺遺跡(5)	100集	1,702		181	13	60	69		384	10		15	119	143	666
7703	三宅廃寺追加資料	50集	24		2									3		34
8002	拾六町ツイジ次追加資料	92集			71											
8228	比恵遺跡群6次	94,130集	1,595	29	518	8	23	767	9	8	45	18	172	312	456	672
6302	丸尾台遺跡	1009集	5											6		5
6908	宮の前遺跡2次	1011集	338		12		21	347		390			26	46	181	348
8620	吉塚遺跡1次	202集	2,639		312		81	1,758		656	132		156	201	972	655
7941	乙石A遺跡	74集	15		2								36	1		6
8001	都地南遺跡	74集	146		58								19	18		82
合計	15 遺跡		8,034	38	1,273	21	254	2,958	12	4,810	187	18	560	911	1,887	3,469

註：襖箱1基で占める収蔵棚はコンテナ換算で12箱分。コンテナ数に換算すると456箱分となる。

表3 埋蔵文化財センター本収蔵資料数一覧表(1986~1992)

年度	種類	遺跡数	登録遺物 点・件数	復元済 襖箱数	収蔵コン テナ数	収蔵ソー トキャビ ネット数	写真枚数			スライド枚数			実測図枚数	
							35mm	6×7 cm	4×5 インチ	35mm	6×7 cm	4×5 インチ	遺構	遺物
1986	即収蔵資料	14	4,475		306	7	本 341	コマ 1,691	コマ 154	コマ 3,410	コマ 442	コマ 96	枚 560	枚 485
	埋分課搬入資料	4	3,579		749		57	1,336	1	1,334	128		352	239
	年度合計	18	8,054		1,055	7	398	3,027	155	4,744	570	96	912	724
1987	即収蔵資料	12	4,804		808	14	365	5,184	18	1,590	184	2	578	590
	埋分課搬入資料	12	8,860		766	57	277	4,274	15	2,644	122	16	965	1,217
	年度合計	24	13,664		1,574	71	642	9,458	33	4,234	306	18	1,543	1,807
1988	即収蔵資料	5	11,301	73	736	28	229	4,338	929	4,569	819		883	1,150
	埋分課搬入資料	39	14,479	40	1,170	84	586	8,509	10	6,570	293		1,790	1,908
	年度合計	44	25,780	113	1,906	112	815	12,847	939	11,139	1,112		2,673	3,058
1989	即収蔵資料	3	6,701		848	22	155	3,394	92	3,224			103	418
	埋分課搬入資料	11	14,245		956	10	312	7,507	99	4,634	957	63	1,015	1,483
	年度合計	14	20,946		1,804	32	467	10,901	191	7,858	957	63	1,118	1,901
1990	即収蔵資料	29	10,291	2	739	2	298	2,891	20	4,658	467	8	719	955
	埋分課搬入資料	61	43,231	15	2,211		1,436	18,009	487	17,542	2,821	76	3,064	3,363
	年度合計	90	53,522	17	2,950	2	1,734	20,900	507	22,200	3,288	84	3,783	4,318
1991	即即収蔵資料	6	4,586	200	695		284	3,146	71	2,958	811	39	664	864
	埋分課搬入資料	57	26,054	56	2,607		575	10,978	45	7,827	1,123	67	2,327	2,466
	年度合計	63	30,640	256	3,302		859	14,124	116	10,785	1,934	106	2,991	3,330
1992	即即収蔵資料	15	8,034	38	1,273	21	254	2,958	12	4,810	187	18	560	911
	埋分課搬入資料	78	33,210	99	3,421	3	746	13,526	6	12,000	1,472	55	3,455	3,072
	年度合計	93	41,244	137	4,694	24	1,000	16,484	18	16,810	1,659	73	4,015	3,983
総計	即即収蔵資料	84	50,192	313	5,405	76	1,926	23,602	1,296	25,219	2,910	163	4,067	5,373
	埋分課搬入資料	262	143,658	210	11,880	172	3,989	64,139	672	52,551	6,916	277	12,968	13,748
	年度合計	346	193,850	523	17,285	248	5,915	87,741	1,968	77,770	9,826	440	17,035	19,121

表4 資料の検索ができる報告書

報告書	報告書名	刊行 年	遺跡 調査番号				
第7集	金隈遺跡1次調査概報	1969	6903	111	中部地区埋蔵文化財調査報告書I	1984	8124
8	板付遺跡調査概報	1970	6907	114	丸尾古墳	1985	8230
17	金隈遺跡2次調査概報	1970	7001	122	大谷古墳群II	1985	7003
19	大谷古墳群I	1972	7104	123	史跡・金隈遺跡-発掘及び遺跡整備 報告書-	1985	8046
24	片江古墳群	1973	7201.7202	126	博多(2)高速鉄道関係文化財調査報告書V	1986	7725.7932
28	相原古墳群	1974	7302	127	吉武遺跡群I	1986	8235
29	板付周辺遺跡調査報告書(1)	1974	7309.7310.7311 7312.7314	128	南八幡遺跡群IIトヲナシ遺跡	1986	8413
31	板付周辺遺跡調査報告書(2)	1975	7408.7409.7410	129	有田遺跡群-第81次調査	1986	8309
35	板付-市営住宅建設に伴う発掘調査 報告書71~74	1976	7102	130	比恵遺跡-第6次調査遺物編-	1986	8228
36	板付周辺遺跡調査報告書(3)	1976	7507.7508.7509 7510.7511	132	今宿五郎江遺跡I	1986	8406
38	板付周辺遺跡調査報告書(4)	1977	7606.7607.7608	133	那珂久平遺跡I	1986	8336
39	板付-県道505号線新設改良に伴う 発掘調査報告書	1977	7619	134	羽根戸遺跡	1986	8303
40	片江辻遺跡	1977	7506	135	板付周辺遺跡調査報告書(1) 下水道工事に伴う調査	1986	8531
41	広石古墳群	1977	7502	136	野多目拈渡遺跡II	1986	8445
47	四箇周辺遺跡(2)	1979	7706.7707.7708 7709	137	藤崎遺跡III-第7・9次発掘調査報告書	1986	8321
48	板付 県道505号線新設改良に伴う 発掘調査報告書	1979	7609	138	藤崎遺跡III-第8・10・11次発掘調査報告書	1986	8516
50	三宅廃寺	1979	7703	139	有田・小田部第7集	1986	8114.8121.8310 8311.8421.8423 8511
51	四箇周辺遺跡調査報告書(3)	1980	7818	140	原遺跡2-第9次調査-	1986	8428
54	吉武塚原古墳群	1980	7906	142	丸隈山古墳II	1986	8412
56	徳永アラタ古墳群	1980	7905	144	博多IV	1986	8506
59	筑前国福岡城三ノ丸御鷹屋敷	1980	7948	145	比恵遺跡-9・10次調査報告書-	1986	8503.8504
60	千里シビナ遺跡発掘調査概報	1980	7903	146	中部地区埋蔵文化財調査報告書II	1987	8540
62	藤崎遺跡-高速鉄道関係埋蔵文化財 調査報告書I	1981	7702	148	博多VII-博多遺跡	1987	8509
63	四箇周辺遺跡(4)	1981	7817.7911	149	博多IX-博多遺跡群第30次調査の 概要31次調査の報告	1987	8609
67	早苗田古墳群D群10号墳	1981	7946	150	博多X-博多遺跡群築港線関係埋蔵 文化財調査報告書II	1987	8606
70	高柳遺跡	1981	7802	151	堤ヶ浦古墳群発掘調査報告書	1987	8541
71	原深町遺跡(本文・別冊)	1981	7910	152	井相田C遺跡I	1987	8502
76	下月隈天神森遺跡	1981	7939	153	那珂遺跡-那珂遺跡第8次調査の報告	1987	8609
79	西新町遺跡 高速鉄道関係埋蔵文化財 調査報告書II	1982	7938	155	有田・小田部第8集	1987	8603
80	藤崎遺跡	1982	8018.8032.8033	156	博多(3)-高速鉄道関係埋蔵文化財 調査報告書VI	1987	7833
88	千里シビナ遺跡	1982	7903	160	野田目拈渡遺跡III	1987	8446
89	田村遺跡I	1982	8035.8084	162	公民館建設関係埋蔵文化財調査報告書	1987	8523.8530.8631
91	久保園遺跡	1983	7701	163	那珂久平遺跡I	1987	8336
92	拾六町ツイシ1次	1983	8002	165	浦江遺跡	1987	8430
95	有田七田前遺跡	1983	8133	166	板屋・今津遺跡	1987	8524.8525
97	重留C群第1号墳	1983	8218	167	田村遺跡III	1987	8144.8145.8146
99	浄泉寺遺跡-遺構編-	1983	8151	170	下山門乙女田遺跡	1987	8532
100	四箇周辺遺跡(5)	1983	8219	171	板付周辺遺跡調査報告書13	1987	8628
101	福岡城址高速鉄道関係文化財調査 報告書-内堀外壁石積調査-	1983	7605	172	四箇遺跡	1987	7411.7516.7517 7518.7615
104	田村遺跡II	1984	8034.8035	173	有田・小田部第9集	1988	8007.8211.8213 8512.8515.8611
105	博多(1)高速鉄道関係文化財調査 報告書IV	1984	7725	174	比恵遺跡群-8-	1988	8616.8635.8637
106	那珂君休遺跡II	1984	8226	175	井尻B遺跡	1988	8610
107	菱野下古賀遺跡	1984	8232	178	重留遺跡-重留古墳C-2号墳・ 重留古窯跡の調査-	1988	8704.8715
109	中尾遺跡	1984	7834	179	井相田C遺跡II	1988	8625
				180	羽根戸遺跡-西区西部墓園建設に伴う調査-	1988	8528.8529
				181	南八幡遺跡-南八幡遺跡群第3次調査の報告-	1988	8652

182	立花寺古墳群	1988	8627	242	徳永遺跡第-1次-	1991	8808
183	博多-都市計画道路博多駅築港線関係 埋蔵文化財調査報告 I	1988	8224	244	博多(16)	1991	8740
184	博多-都市計画道路博多駅	1988	8331	245	博多(17)	1991	8843
185	長峰遺跡	1988	8642	246	博多(18)	1991	8852
186	都地遺跡・金武城田遺跡発掘調査報告書-(1)	1988	8322.8331	248	博多(20)	1991	8862
188	羽根戸原C遺跡群III発掘調査報告書-(3)	1988	8526	249	博多(21)	1991	8918
192	田村遺跡 V	1988	8408	250	博多(22)	1991	8947
193	博多(4)高速道路関係埋蔵文化財 調査報告 VI	1988	7833.7835.8037 8148-81508435	251	博多(23)	1991	8948
194	吉武遺跡群IV	1989	8415	252	博多(24)	1991	8962
195	広石遺跡群 広石古墳群VI・ 広石遺跡E地点	1989	8734.8751	255	比恵遺跡群(10)	1991	8828.8917.8939 8971
196	四箇遺跡群-23次-	1989	8744	256	大塚遺跡-第7次-	1991	8944
197	峯遺跡	1989	8743	258	飯倉C遺跡	1991	8937
198	羽根戸古墳群	1989	8746	259	藤崎遺跡-6-	1991	8922.8946.8964 8977
199	四箇遺跡-22次-調査	1989	8723	260	藤崎遺跡-7-	1991	8979
200	田村遺跡VI	1989	8447	261	四箇遺跡群-24次-	1991	8952
201	戸原麦尾遺跡(II)	1989	8403	262	箱崎遺跡-2-	1991	8967
203	西新町遺跡	1989	8719	264	有田・小田部(12)	1991	8701.8706.8724 8729.8730.8735
204	博多(III)博多駅築港線関係 埋蔵文化財調査報告	1989	8404				8844.8979.8980 9034
205	博多(IV)博多駅築港線関係 埋蔵文化財調査報告	1989	8527	265	有田・小田部(13)	1991	8953
206	板付周辺遺跡調査報告書14	1989	8737	266	有田・小田部14,原遺跡5	1991	8639.8965.9033 8812.8966
210	板付周辺遺跡調査報告書15	1989	8649	271	三苦遺跡1次	1992	9009
211	野間B遺跡	1989	8708.8731	274	堅粕遺跡3・4次	1992	9054.9010
212	有田・小田部遺跡第10集	1989	8510.8513.8753	275	麦野A遺跡第4次	1992	9116
213	西部地区調査報告 II	1989	8217.8613.8739	277	南八幡遺跡2	1992	9112
214	広石南古墳群	1989	8809	278	警弥郷B遺跡2次	1992	9025
215	原遺跡3	1990	8814	279	大橋E遺跡3次	1992	9032
216	田村遺跡VII	1990	8233	280	博多-25-	1992	8805
218	席田遺跡群VI	1990	8414.8519.8858	284	博多-29-	1992	8930.9028
219	公園関係調査報告書 I	1990	8824.8830	286	博多-30-	1992	8974
220	橋本一丁目遺跡	1990	8825	289	比恵遺跡群(11)	1992	9004.9012.9016 9043.9061.9064
221	博多(V)博多駅築港線関係 埋蔵文化財調査報告	1990	8653	290	那珂遺跡-4-	1992	8936
222	那珂遺跡2-第13次-	1990	8736	291	那珂遺跡-5-	1992	8727.8732.8733 8849.8850.8923
223	都地七反田遺跡	1990	8622	292	那珂遺跡-6-	1992	8855.9046.9053
224	大塚遺跡・女原遺跡	1990	8640.8660	294	福岡城肥前堀4次	1992	8950
225	湯納遺跡-第9次-	1990	8709	297	野芥遺跡2次	1992	9045
226	生松台	1990	8632.8710.8721 8738.8821	298	瀬戸口古墳第2次	1992	8928
227	比恵遺跡群(9)	1990	8717.8820.8859 8909	299	カルメル修道院内遺跡 II	1992	9038
229	博多14-第39次調査概報-	1990	8806	300	野方久保遺跡1	1992	9056
230	博多15-第40次調査概報-	1990	8833	301	草場古墳群3次	1992	8951
231	野間B遺跡-第3次-	1990	8810	304	太田遺跡群III	1992	8634
232	藤崎遺跡-5-	1990	8818.8819	306	徳永遺跡2次,蓮町遺跡1次	1992	8846.8920
233	原遺跡-4-	1990	8831.8839	307	有田・小田部-15-	1992	8644.8961.9027 9036.9047
234	有田・小田部遺跡第11集	1990	8602.8646.8705 8742.8750.8853 8905	308	有田・小田部-16-	1992	8632.8651.8656 8811.8919.9020
236	脇山I-県営圃場整備事業に伴う発掘調査報告-	1990	8643.8722	310	入部-III-	1992	9006.9070.9071 9072
238	今宿五郎江遺跡-II-	1991	8407	311	脇山A遺跡4次	1992	8933
241	影が浦遺跡2次	1991	8968	1009	宝台遺跡	1970	6904
				1029	干隈遺跡	1985	7820

2. 保存処理

(1) 木器

平成4年度中に保存処理の完了した資料は、9遺跡579点である。この中には平成3年度中に処理作業を開始したもの（工程1）と、本年度中に開始したもの（工程2）とがある。

保存処理は、PEG4000を使用してPEG含浸法でおこなった。工程1では、当初から7日間隔で20kgを単位に追加し、12.5カ月後に100%に達した。この間、濃度50%の時点で溶液の漏出が生じたので、間隔を置かずPEGの投入を続け、5日後にはほぼ元の濃度に回復した。処理槽からの資料の取り出しは、処理開始から15カ月後におこなった。他の資料については、処理中、処理後に新たに生じた亀裂、変形等は観察されなかった。

工程2では、約20%の溶液濃度から処理を開始した。PEGの追加投入はおよそ5日間隔でおこなった。6カ月後に100%に達した。処理槽からの遺物の取り出しは、処理開始後8.5カ月となった。

上記いずれの工程においても、含浸槽からの取り出しに温水を使い、資料を洗浄した。更に、乾燥後、加温したメタノールを使用してさらに資料表面の余分なPEGを除去した。この後、エポキシ系樹脂を使用して、接合・修復をおこなった。

資料の処理中、処理後の観察では、工程1において、漆塗りの資料で漆塗膜のめくれがより進行したように観察されるものがあるが、判然としない。また、メタノールによる処理中、工程2の資料に亀裂を生じた例がある。また、処理槽からの取りあげ、洗浄後の乾燥時に資料裏面の容器の面に密着した部分と、空隙のある部分とで乾燥のむらを生じた資料がある。乾燥時の細孔や亀裂からの液の漏出による黒化は、洗浄後の拭き取りを念入りにする事で、ある程度防止することができた。

保存処理済み資料は、本センターが管理している。

調査番号	遺 跡 名	処理点数
7411	四箇D地点	16
7517	四箇E地点	7
7518	四箇B地点	9
8540	比恵11次	1
8833	博多40次	163
8924	比恵25次	133
8939	比恵26次	10
8948	博多58次	212
8962	博多61次	28
合 計		579

表5 保存処理木器一覧

遺物番号	器 種	時 代	報告書挿図	
四箇D地点 (7411, 172集)				
3058	矢板	古墳	Fig. 93-W58	
3071	杭(丸)	古墳	Fig. 95-W71	
3082	割材	古墳	Fig. 96-W82	
3091	杭	古墳	Fig. 97-W91	
3102	割材(矢板か)	古墳	Fig. 99-W102	
3104	割材	古墳	Fig. 99-W104	
3105	割材(矢板か)	古墳	Fig. 99-W105	
3107	板材	古墳	Fig.100-W107	
3110	建築部材(柱材)	古墳	Fig.100-W110	
3111	建築材か	古墳	Fig.100-W111	
3112	杭	古墳	Fig.100-W112	
3113	割材	古墳	Fig.100-W113	
3115	割材(杭か)	古墳	Fig.100-W115	
3116	建築部材	古墳	Fig.100-W116	
3117	柱材	古墳	Fig. 93-W117	
3119	柱材	古墳	Fig. 96-W119	
四箇E地点 (7517, 172集)				
3036	矢板	弥生中期	Fig. 92-W44	
3044	矢板	弥生中期		
3045	割材(矢板か)	弥生中期		
3046	割材(矢板か)	弥生中期		
四箇B地点 (7518, 172集)				
3048	割材(矢板か)	弥生中期	Fig. 9-W59 Fig. 9-W60 Fig. 94-W66	
3062	杭(角)	弥生中期		
3075	杭(丸)	弥生中期		
比恵11次 (8540, 146集)				
3051	板材(矢板か) 4	古墳	Fig. 94-W66 図20-81	
3053	板材(矢板か) 5	古墳		
3054	板材(矢板か) 6	古墳		
3055	割材(杭か) 7	古墳		
3056	割材(杭か) 8	古墳		
3057	杭(角) 9	古墳		
3059	矢板	古墳		
3060	矢板	古墳		
3066	杭(割材)	古墳		
博多40次 (8833, 230集)				
256	白	弥生		
30652	蓋	中世		
30653	蓋か?	中世		
30660	蓋	中世		
30661	箱側板	中世		
30663	割材	中世		
30665	蓋	中世		

遺物番号	器種	時代	報告書挿図
30673	下駄 (齒)	中世	
30674	割材	中世	
30675	割材	中世	
30676	曲物側板	中世	
30677	割材	中世	
30678	杭 (丸)	中世	
30680	割材	中世	
30681	未分類 (割材ほか)	中世	
30682	蓋	中世	
30683	下駄 (齒)	中世	
30685	割材	中世	
30689	下駄 (齒)	中世	
30770	蓋	中世	
30771	蓋	中世	
30772	曲物底板	中世	
30773	板草履	中世	
30774	板草履	中世	
30775	板草履	中世	
30776	蓋	中世	
30777	砧	中世	
30779	未分類 (円盤状)	中世	
30780	未分類	中世	
30781	蓋	中世	
30787	矢板	中世	
30788	矢板	中世	
30789	曲物底板	中世	
30791	板草履	中世	
30792	板草履	中世	
30793	板草履	中世	
30794	板草履	中世	
30795	把手	中世	
30805	板草履	中世	
30809	桜皮	中世	
30814	蓋	中世	
30815	曲物側板	中世	
30816	蓋か	中世	
30817	板草履	中世	
30819	箱側板	中世	
30820	板草履	中世	
30822	板草履	中世	
30824	板材	中世	
30838	未分類	中世	
30839	下駄 (台)	中世	
30840	下駄 (台)	中世	
30841	下駄 (台)	中世	
30842	下駄 (台)	中世	
30843	下駄 (台)	中世	
30844	下駄 (台, 右)	中世	
30845	下駄 (台)	中世	
30846	下駄 (台)	中世	
30847	下駄 (台, 右)	中世	
30848	下駄 (台)	中世	
30849	下駄 (台)	中世	

遺物番号	器種	時代	報告書挿図
30860	下駄 (台)	中世	
30861	下駄 (台)	中世	
30862	下駄 (齒)	中世	
30863	下駄 (齒)	中世	
30864	下駄 (齒)	中世	
30865	下駄 (台)	中世	
30866	下駄 (台)	中世	
30867	下駄 (台)	中世	
30868	下駄 (台)	中世	
30869	下駄 (台)	中世	
30880	下駄 (台)	中世	
30881	下駄 (台)	中世	
30882	下駄 (台)	中世	
30883	下駄 (台)	中世	
30884	下駄 (台)	中世	
30885	下駄 (台)	中世	
30886	下駄 (台)	中世	
30887	下駄 (齒)	中世	
30888	下駄 (齒)	中世	
30889	下駄 (齒)	中世	
30890	下駄 (齒)	中世	
30891	下駄 (齒)	中世	
30892	下駄 (齒)	中世	
30893	下駄 (齒)	中世	
30894	下駄 (齒)	中世	
30895	下駄 (齒)	中世	
30896	下駄 (齒)	中世	
30897	下駄 (台)	中世	
30898	下駄 (台)	中世	
30899	下駄 (齒)	中世	
30900	下駄 (齒)	中世	
30901	下駄 (齒)	中世	
30902	下駄 (齒)	中世	
30903	下駄 (齒)	中世	
30904	下駄 (齒)	中世	
30905	下駄 (齒)	中世	
30906	下駄 (齒)	中世	
30907	下駄 (齒)	中世	
30908	下駄 (齒)	中世	
30909	下駄 (齒)	中世	
30920	下駄 (齒)	中世	
30921	下駄 (齒)	中世	
30922	下駄 (齒)	中世	
30923	下駄 (齒)	中世	
30924	下駄 (台)	中世	
30925	下駄 (齒)	中世	
30926	下駄 (齒)	中世	
30927	下駄 (齒)	中世	
30928	下駄 (齒)	中世	
30929	下駄 (齒)	中世	
30930	割材	中世	
30931	割材	中世	
30932	割材	中世	

遺物番号	器種	時代	報告書挿図
30933	下駄 (齒)	中世	
30934	下駄 (齒)	中世	
30935	下駄 (齒)	中世	
30936	下駄 (台)	中世	
30937	下駄 (齒)	中世	
30938	曲物	中世	
30939	木片	中世	
30940	下駄 (齒)	中世	
30941	板草履	中世	
30942	割材	中世	
30943	流木	中世	
30944	割材	中世	
30945	桶側板	中世	
30946	下駄 (齒)	中世	
30947	桶側板	中世	
30948	割材	中世	
30949	割材	中世	
30950	板草履	中世	
30951	蓋	中世	
30952	把手?	中世	
30953	矢板 (乾燥)	中世	
30954	割材	中世	
30955	矢板	中世	
30956	自然遺物 (種子)	中世	
30957	下駄 (齒)	中世	
30958	割材	中世	
30959	割材	中世	
30960	矢板	中世	
30961	割材	中世	
30962	割材	中世	
30963	杭	中世	
30964	箸	中世	
30965	割材	中世	
30966	未分類 (円盤状)	中世	
30967	割材	中世	
30968	箸蓋	中世	
30969	板草履	中世	
31184	下駄 (台)	中世	
31185	下駄 (齒)	中世	
31186	下駄 (齒)	中世	
31187	板草履	中世	
31188	下駄 (齒)	中世	
31189	箸	中世	
31190	下駄 (齒)	中世	
31191	下駄 (齒)	中世	
31192	下駄 (齒)	中世	
31193	木片	中世	
31194	曲物底板	中世	
31195	板材	中世	
31196	箸	中世	
31197	板材	中世	
比叵25次 (8924, 255集)		中世	
18069	部材?	弥生前期	Fig. 137-466

遺物番号	器種	時代	報告書挿図
18071	堅杓子	弥生前期	Fig. 135-455
18089	加工樹枝	弥生前期	Fig. 140-494
18099	鋤	弥生前期	Fig. 75-5
18100	部材	弥生前期	Fig. 83-32
18101	部材?	弥生前期	Fig. 137-464
18103	容器	弥生前期	Fig. 82-27
18112	容器	弥生前期	Fig. 75-7
18113	板材	弥生前期	
18126	横槌?	弥生前期	Fig. 128-428
18312	加工樹枝	弥生前期	Fig. 139-488
18507	加工樹枝	弥生前期	Fig. 139-484
18524	鏃	弥生前期	Fig. 133-446
18627	鋤	弥生前期	Fig. 128-427
18643	諸手鍬	弥生前期	Fig. 123-408
18645	建築部材	弥生前期	Fig. 138-481
18800	鍬柄	弥生前期	Fig. 125-420
18918	横槌	弥生前期	Fig. 128-424
18919	直柄	弥生前期	Fig. 131-441
18970	柄 (鋤用?)	弥生前期	Fig. 125-418
19001	火鑽白	弥生前期	Fig. 128-431
19004	板材	弥生前期	
19086	鉢	弥生前期	Fig. 136-457
19087	鋤	弥生前期	Fig. 126-421
19089	脚付長方形容器	弥生前期	Fig. 134-453
19090	鍬	弥生前期	Fig. 123-413
19092	堅杓	弥生前期	Fig. 81-22
19096	諸手鍬	弥生前期	Fig. 123-411
19098	舟形容器	弥生前期	Fig. 134-448
19104	割板材	弥生前期	
19107	舟形容器	弥生前期	Fig. 134-451
19112	長方形容器	弥生前期	Fig. 134-449
19113	堅杓	弥生前期	Fig. 127-423
19116	板材	弥生前期	Fig. 138-476
19118	経打具	弥生前期	Fig. 128-430
19119	蓋	弥生前期	Fig. 134-454
19120	鍬柄	弥生前期	Fig. 125-419
19125	未分類 (棒状)	弥生前期	
19126	容器破片?	弥生前期	
19150	舟形容器	弥生前期	Fig. 134-450
19151	柄	弥生前期	Fig. 129-433
19157	横槌	弥生前期	Fig. 128-426
19161	部材?	弥生前期	Fig. 137-468
19186	石劍柄頭	弥生前期	Fig. 133-444
19203	膝柄	弥生前期	Fig. 129-435
19213	未分類 (木器)	弥生前期	Fig. 83-31
19215	容器?	弥生前期	Fig. 76-9
19216	槌	弥生前期	Fig. 75-6
19217	クサビ?	弥生前期	Fig. 75-8
19219	加工樹枝	弥生前期	Fig. 139-487
19242	板材	弥生前期	Fig. 82-30
19277	加工樹枝	弥生前期	Fig. 140-495
19283	加工樹枝	弥生前期	Fig. 140-493
19290	加工樹枝	弥生前期	Fig. 139-483

遺物番号	器種	時代	報告書挿図
19557	加工樹枝	弥生前期	Fig. 140-489
19574	直柄	弥生前期	Fig. 130-439
19576	直柄	弥生前期	Fig. 130-440
19584	部材?	弥生前期	Fig. 137-467
19611	杭	弥生前期	
19631	加工樹枝	弥生前期	Fig. 139-486
19705	加工樹枝	弥生前期	Fig. 140-491
19730	建築部	弥生前期	Fig. 138-480
19794	鎌	弥生前期	Fig. 123-412
19839	エブリ	弥生前期	Fig. 125-415
19888	加工樹枝	弥生前期	Fig. 140-497
19892	部材?	弥生前期	Fig. 137-463
19916	長方形容器	弥生前期	Fig. 134-417
19974	加工樹枝	弥生前期	Fig. 139-482
20001	高坏	弥生前期	Fig. 136-459
20002	加工材	弥生前期	Fig. 83-35
20004	未分類	弥生前期	Fig. 137-471
20005	割り屑	弥生前期	Fig. 140-499
20006	割り屑	弥生前期	Fig. 140-498
20007	容器	弥生前期	Fig. 82-25
20008	諸手鎌	弥生前期	Fig. 81-20
20009	脚付坏	弥生前期	Fig. 136-456
20010	板材	弥生前期	Fig. 128-425
20011	横槌	弥生前期	
20012	割材	弥生前期	Fig. 98-122
20013	鋤柄	弥生前期	Fig. 95-112
20014	割板材	弥生前期	
20015	板材	弥生前期	Fig. 137-474
20018	鋤	弥生前期	Fig. 80-17
20020	横槌	弥生前期	Fig. 128-427
20021	膝柄	弥生前期	Fig. 129-434
20022	未分類(板状)	弥生前期	
20023	剣	弥生前期	Fig. 82-29
20027	鎌	弥生前期	Fig. 133-445
20028	未分類	弥生前期	
20031	平鎌	弥生前期	Fig. 123-410
20033	未分類(把手状)	弥生前期	
20034	容器	弥生前期	Fig. 82-26
20035	切断痕をもつ割材	弥生前期	Fig. 97-118
20040	切断痕をもつ樹枝	弥生前期	Fig. 97-117
20043	容器	弥生前期	Fig. 95-113
20044	エブリ	弥生前期	Fig. 95-111
20047	直柄	弥生前期	Fig. 81-24
20048	直柄	弥生前期	Fig. 95-115
20051	板材	弥生前期	
20052	直柄	弥生前期	Fig. 96-114
20053	諸手鎌	弥生前期	Fig. 123-407
20057	蓋	弥生前期	
20060	停泥?	弥生前期	Fig. 80-18
20078	膝柄	弥生前期	Fig. 81-23
20096	加工樹枝	弥生前期	Fig. 140-492
20099	未分類(厚い板状)	弥生前期	
20104	平鎌(破片)	弥生前期	Fig. 123-409

遺物番号	器種	時代	報告書挿図
20220	杭	弥生前期	Fig. 83-34
20222	直柄	弥生前期	Fig. 129-438
20223	板材	弥生前期	Fig. 138-475
20224	未分類	弥生前期	
20229	直柄	弥生前期	Fig. 131-442
20243	みかん割材	弥生前期	Fig. 88-2
20244	有頭木製品	弥生前期	Fig. 139-485
20245	有頭木製品	弥生前期	Fig. 97-116
20246	切断痕をもつ割材	弥生前期	Fig. 98-120
20247	丸材?	弥生前期	
20249	伐採木	弥生前期	Fig. 88-6
20252	組み合わせ式容器	弥生前期	Fig. 136-458
20253	エブリ	弥生前期	Fig. 125-416
20258	臼?	弥生前期	Fig. 128-429
20261	剣	弥生前期	Fig. 82-28
20263	未分類	弥生前期	Fig. 137-470
20264	高坏	弥生前期	Fig. 136-460
20265	又鎌?	弥生前期	Fig. 125-417
20266	平鎌	弥生前期	Fig. 74-4
20268	板材	弥生前期	Fig. 138-477
20269	直柄	弥生前期	Fig. 129-437
20271	加工樹枝	弥生前期	Fig. 140-490
20273	エブリ	弥生前期	Fig. 124-414
20274	柄	弥生前期	Fig. 129-432
20275	板材	弥生前期	Fig. 138-478
20276	部材?	弥生前期	Fig. 83-36
比恵26次(8939, 255集)			
4001	鉢	弥生	
4002	諸手鎌	弥生	
4003	鎌固定具	弥生	
4004	竖杵	弥生	
4005	鋤?	弥生	
4006	槌?	弥生	
4007	竖杵	弥生	
4008	伐採木	弥生	
4009	板材	弥生	
4010	板材	弥生	
博多58次(8948, 251集)			
1	箸	平安	Fig. 36-29
2	箸	平安	Fig. 36-17
3	箸	平安	Fig. 36-18
4	箸	平安	Fig. 36-26
5	箸	平安	Fig. 36-33
6	箸	平安	Fig. 36-13
7	箸	平安	Fig. 36-11
8	箸	平安	Fig. 36-28
9	箸	平安	Fig. 36-9
10	箸	平安	Fig. 36-32
11	箸	平安	Fig. 36-25
12	箸	平安	Fig. 36-15
13	箸	平安	Fig. 36-14
14	板材	平安	Fig. 39-18
15	板材	平安	Fig. 39-105

遺物番号	器種	時代	報告書挿図
16	板材	平安	Fig. 39-146
17	箸	平安	Fig. 36-27
18	箸	平安	Fig. 36-12
19	箸	平安	Fig. 36-10
20	板材	平安	Fig. 39-108
21	未分類	平安	Fig. -
22	箸	平安	Fig. 36-33
23	箸	平安	Fig. 36-21
24	箸	平安	Fig. 36-24
25	板材	平安	Fig. 39-114
26	板材	平安	Fig. 39-125
27	箸	平安	Fig. 36-19
28	箸	平安	Fig. 36-16
29	箸	平安	Fig. 36-30
30	板材	平安	Fig. 39-121
31	板材	平安	Fig. 39-147
32	板材	平安	Fig. 39-120
33	板材	平安	Fig. 39-110
34	箸	平安	Fig. 36-22
35	箸	平安	Fig. 36-24
36	板材	平安	Fig. 39-112
37	削り屑	平安	Fig. 40-173
38	未分類	平安	Fig. 37-95
39	未分類	平安	Fig. 37-87
40	未分類	平安	
41	板草履	平安	Fig. 36-73
42	板草履	平安	Fig. 36-69
43	板草履	平安	Fig. 36-72
44	板草履	平安	Fig. 36-76
45	板草履	平安	Fig. 37-82
46	板草履	平安	Fig. 36-63
47	板草履	平安	Fig. 36-59
48	板草履	平安	Fig. 36-77
49	板草履	平安	Fig. 36-55
50	板草履	平安	Fig. 36-42
51	板草履	平安	
52	板草履	平安	Fig. 36-53
53	板草履	平安	Fig. 36-70
54	板草履	平安	Fig. 36-41
55	板草履	平安	Fig. 36-45
56	板草履	平安	Fig. 36-66
57	板材	平安	Fig. 39-107
58	板草履	平安	Fig. 36-56
59	板草履	平安	Fig. 36-48
61	板草履	平安	Fig. 36-43
62	板草履	平安	Fig. 36-57
63	板草履	平安	Fig. 36-61
64	板草履	平安	Fig. 36-60
65	板草履	平安	Fig. 36-65
66	板草履	平安	Fig. 36-46
67	板草履	平安	Fig. 36-68
68	板草履	平安	Fig. 36-49
69	板材	平安	Fig. 39-153

遺物番号	器種	時代	報告書挿図
70	板材	平安	Fig. 39-137
71	板草履	平安	Fig. 36-47
72	板草履	平安	Fig. 36-51
73	板草履	平安	Fig. 36-44
74	板材	平安	Fig. 39-6
75	板材	平安	Fig. 39-13
76	板材	平安	Fig. 39-152
77	板材	平安	Fig. 39-151
78	板材	平安	Fig. 39-144
79	板草履	平安	Fig. 36-36
80	削り屑	平安	Fig. 40-184
81	桶側板	平安	Fig. 36-37
82	桶側板	平安	Fig. 36-38
83	未分類	平安	Fig. 37-96
84	板草履	平安	Fig. 36-62
85	板草履	平安	Fig. 36-67
86	板草履	平安	Fig. 36-78
87	板草履	平安	Fig. 36-58
88	板草履	平安	Fig. 36-71
89	板材	平安	Fig. 39-134
90	未分類	平安	
91	削り屑	平安	Fig. 40-200
92	板材	平安	Fig. 39-145
93	板材	平安	Fig. 39-148
94	板草履	平安	Fig. 36-52
95	板草履	平安	Fig. 36-64
96	板材	平安	Fig. 39-157
97	板材	平安	Fig. 39-130
98	板材	平安	Fig. 39-133
99	板草履	平安	Fig. 36-50
100	板草履	平安	Fig. 37-91
101	板材	平安	Fig. 39-160
102	板材	平安	Fig. 39-122
103	板材	平安	Fig. 39-136
104	箸	平安	Fig. 36-20
105	板材	平安	Fig. 39-143
106	板草履	平安	Fig. 36-54
107	削り屑	平安	Fig. 40-196
108	削り屑	平安	Fig. 40-195
109	削り屑	平安	Fig. 40-194
110	削り屑	平安	Fig. 40-179
111	板材	平安	Fig. 39-124
112	板材	平安	Fig. 39-156
113	削り屑	平安	Fig. 40-176
114	曲物?	平安	Fig. 36-135
115	板材	平安	Fig. 39-139
116	板材	平安	Fig. 39-135
117	板材	平安	Fig. 39-117
118	削り屑	平安	Fig. 40-190
119	未分類	平安	Fig. 37-928
120	板材	平安	Fig. 39-119
121	板材	平安	Fig. 39-111
122	板材	平安	Fig. 39-131

遺物番号	器種	時代	報告書挿図
123	板材	平安	Fig. 39-149
124	板材	平安	Fig. 39-132
125	板材	平安	Fig. 39-127
126	板材	平安	Fig. 39-128
127	板材	平安	Fig. 39-141
128	板材	平安	Fig. 39-102
129	未分類	平安	Fig. 37-88
130	未分類	平安	Fig. 37-89
131	板材	平安	Fig. 39-116
132	杭	平安	Fig. 40-178
133	削り屑	平安	Fig. 40-174
134	板材	平安	Fig. 39-154
135	板材	平安	Fig. 39-155
136	削り屑	平安	Fig. 40-199
137	削り屑	平安	
138	板材	平安	Fig. 39-142
139	板材	平安	Fig. 39-138
140	板材	平安	Fig. 39-126
141	加工屑	平安	Fig. 40-169
142	加工屑 (切り屑)	平安	Fig. 40-167
143	板材	平安	Fig. 40-163
144	板材	平安	Fig. 40-162
145	削り屑	平安	Fig. 40-189
146	割材	平安	Fig. 40-164
147	鍋蓋?	平安	Fig. 36-40
148	未分類	平安	Fig. 37-80
149	加工屑	平安	Fig. 40-166
150	加工屑	平安	Fig. 40-165
151	杭	平安	Fig. 40-205
152	柄	平安	
153	加工屑	平安	Fig. 40-168
154	削り屑	平安	Fig. 40-188
155	割材	平安	Fig. 37-79
156	割材	平安	
157	削り屑	平安	Fig. 40-187
158	建築部材	平安	Fig. 37-100
159	削り屑	平安	Fig. 40-182
160	未分類	平安	
161	未分類	平安	Fig. 37- 1
162	未分類	平安	Fig. 37-883
163	削り屑	平安	Fig. 40-180
164	削り屑	平安	Fig. 40-186
165	削り屑	平安	Fig. 37-93
166	未分類	平安	Fig. 37-85
167	未分類	平安	Fig. 37-86
168	削り屑	平安	Fig. 37-94
169	削り屑	平安	Fig. 40-197
170	板材	平安	Fig. 39-101
171	未分類	平安	Fig. 39-129
172	杭	平安	Fig. 40-206
173	杓文字?	平安	Fig. 36-34
174	曲物蓋?	平安	Fig. 36-39
175	削り屑	平安	

遺物番号	器種	時代	報告書挿図
176	割材	平安	
177	割材	平安	
178	未分類	平安	Fig. 37-84
179	杭	平安	Fig. 40-204
180	柄	平安	Fig. 37-99
181	削り屑	平安	Fig. 40-177
182	杭	平安	Fig. 40-201
183	割材	平安	Fig. 40-208
185	板材	平安	Fig. 39-140
186	板材	平安	Fig. 398-104
187	柄	平安	Fig. 37-98
188	杭	平安	
189	板材	平安	Fig. 40-198
190	未分類	平安	Fig. 40-172
191	柄	平安	Fig. 37-97
192	板材	平安	Fig. 40-161
193	削り屑	平安	Fig. 40-181
194	削り屑	平安	Fig. 40-191
195	削り屑	平安	Fig. 40-183
196	割材	平安	Fig. 40-209
197	削り屑	平安	Fig. 40-193
198	未分類	平安	
199	杭	平安	Fig. 40-202
200	杭	平安	Fig. 40-203
201	板材	平安	Fig. 39-159
202	板材	平安	Fig. 39-115
203	板材	平安	Fig. 39-158
204	板材	平安	Fig. 39-150
205	加工材	平安	Fig. 40-170
206	割材	平安	Fig. 40-171
207	割材	平安	Fig. 40-210
208	削り屑	平安	Fig. 40-185
209	割材	平安	Fig. 40-207
210	削り屑	平安	Fig. 40-192
211	板材	平安	Fig. 39-109
212	板材	平安	Fig. 39-123
213	削り屑	平安	Fig. 40-175
214	削り屑	平安	Fig. 39-90
博多61次 (8962, 252集)			
60010	木器 (未分類)	鎌倉	図22-10
60011	木器 (未分類)	鎌倉	図22-11
60012	下駄 (歯)	鎌倉	図22-12
60013	下駄 (歯)	鎌倉	図22-13
60014	板草履	鎌倉	図23-14
60015	板草履	鎌倉	図23-15
60016	板草履	鎌倉	図23-16
60017	板草履	鎌倉	図23-17
60018	板草履	鎌倉	図23-18
60019	板草履	鎌倉	図23-19
60020	板草履	鎌倉	図23-20
60021	漆塗椀	鎌倉	図24-21
60022	箸	鎌倉	図24-22
60023	箸	鎌倉	図24-23

遺物番号	器種	時代	報告書挿図
60024	箬状木製品	鎌倉	図24-24
60025	箬状木製品	鎌倉	図24-25
60026	箬状木製品	鎌倉	図24-26
60027	箬状木製品	鎌倉	図24-27
60028	箬状木製品	鎌倉	図24-28
60029	曲物	鎌倉	図24-29
60030	木器 (未分類)	鎌倉	図24-30

遺物番号	器種	時代	報告書挿図
60031	木器 (未分類)	鎌倉	図24-31
60032	木器 (未分類)	鎌倉	図24-32
60033	木器 (未分類, 部材)	鎌倉	図24-33
60034	木器 (未分類, 部材)	鎌倉	図24-34
61001	箬状木器	鎌倉	
61002	箬状木器	鎌倉	
61003	未分類 (木器)	鎌倉	

(2) 金属器

本年度中に処理の完了した金属器は、21遺跡557点である。保存処理作業には、刃物、小型の回転式研磨機、精密噴射加工機、その他工具を用いた物理的なさび落としの後、必要な資料については、強化と防錆のため、鉄製品にはアクリル樹脂 (パラロイドNAD-10)、銅製品にはベンゾトリアゾールとアクリル樹脂 (パラロイドB-72) を使用して含浸処理をおこなった。また、一部については処理前の事前調査としてX線による調査をおこなった。その他にセンターに収蔵される金属器については、受入れの時点で、恒温乾燥機による乾燥をおこなった後、乾燥剤を入れて密封、保管する作業を進めている。本年度中に28遺跡の金属器についてこの作業をおこなった。

以上の資料は、すべて本センター特別収蔵庫で保管管理している。

調査番号	遺跡	処理点数
6907	板付3次	2
7940	海の中道	5
8117	有田55次	1
8235	吉武3次	1
8301	野方久保1	45
8324	博多20次	2
8440	板付F-5d	1
8719	西新町4次	2
8826	今宿3次	18
8959	博多60次	3
9012	比恵30次	1
9017	博多65次	165
9021	相原古墳群	4
9107	タカバン塚	65
9165	東入部2次	28
9213	クエゾ	5
9232	野方久保4	4
9234	檜原古墳群	201
9246	西新町5次	1
9252	姪の浜3次	1
9253	今宿五郎江	2
合計		557

表6 保存処理金属器一覧

遺物番号	器種	材質	時代	報告書挿図	処理方法
板付3次 (6907, 8集)					
2904	未分類	鉄			アクリル樹脂減圧含浸
2905	鍛造斧	鉄	弥生		"
海の中道 (7940, 87集)					
5	錘	鉛	古代	Fig.64-5	クリーニング, 乾燥
6	錘	鉛	古代	Fig.64-6	"
7	錘	鉛	古代	Fig.64-7	"
8	錘	鉛	古代	Fig.64-8	"
9	錘	鉛	古代	Fig.64-9	"
有田55次 (8117, 110集)					
C831	穂摘具	鉄	古墳期	Fig.75-5	アクリル樹脂塗布
吉武3次 (8235, 127集)					
53	耳環	錫	古墳(中)		クリーニング
野方久保1次 (8301, 348集)					
80017	鉄	鉄	古墳期		クリーニング, 乾燥
80018	刀	鉄	古墳後期	Fig.112-15	"
80019	刀	鉄	古墳後期	Fig.112-4	"
80020	未分類	鉄			"
80021	未分類	鉄			"
80022	未分類	鉄			"

遺物番号	器種	材質	時代	報告書挿図	処理方法
80023	未分類	鉄			クリーニング, 乾燥
80024	未分類	鉄			"
80025	未分類	鉄			"
80026	鎌	鉄	弥生	Fig.112-1	"
80027	未分類	鉄			"
80028	鍛造斧	鉄	弥生	Fig.112-5	"
80029	不明鉄製品	鉄	弥生	Fig.112-7	"
80030	未分類	鉄			"
80031	未分類	鉄			"
80032	未分類	鉄			"
80033	板状	鉄	弥生	Fig.112-16	"
80034	未分類	鉄			"
80035	未分類	鉄			"
80036	未分類	鉄			"
80037	未分類	鉄			"
80038	未分類	鉄			"
80039	未分類	鉄			"
80040	未分類	鉄			"
80041	鎌	鉄	弥生	Fig.112-14	"
80042	未分類	鉄			"

遺物番号	器種	材質	時代	報告書挿図	処理方法
80043	未分類	鉄			クリーニング, 乾燥
80044	未分類	鉄			"
80045	板状	鉄			"
80046	未分類	鉄			"
80047	未分類	鉄			"
80048	未分類	鉄			"
80049	板状	鉄			"
80050	未分類	鉄			"
80051	未分類	鉄			"
80052	鍛造斧	鉄	弥生	Fig.112-6	"
80053	鋳他	鉄			"
80054	未分類	鉄			"
80065	鏃	鉄	古墳前期	Fig.112-9	"
80066	鏃	鉄	古墳前期	Fig.112-10	"
80067	鏃	鉄	古墳前期	Fig.112-11	"
80068	鏃	鉄	古墳前期	Fig.112-12	"
80069	鏃	鉄	古墳前期	Fig.112-13	"
80070	鏃	鉄	弥生	Fig.112-3	"
80071	板状	鉄	弥生	Fig.112-8	"
博多20次 (8324, 118集)					
C832	ヤリガンナ	鉄	古墳前期	Fig.15-1	クリーニング, アクリル樹脂塗布
C833	剣	鉄	古墳前期	Fig.15-2	"
板付F-5d (8440)					
R66	鑄造斧	鉄	弥生		クリーニング
西新町4次 (8719, 203集)					
60001	未分類	鉄	古墳前期	Fig.51-19	クリーニング, アクリル樹脂塗布
60002	刀子	鉄	古墳前期	Fig.42-12	"
今宿3次 (8826)					
C116	刀子	鉄			乾燥
C117	環状	鉄			"
C118	鋏	鉄			"
C119	未分類	鉄			"
C120	刀子	鉄			"
C121	刀子	鉄			"
C122	剣	鉄			"
C123	ヤリガンナ	鉄			"
C124	馬具	鉄			"
C125	未分類	鉄			"
C126	未分類	鉄			"
C127	未分類	鉄			"
C128	未分類	鉄			"
C129	斧	鉄			"
C130	釘	鉄			"
C131	釘	鉄			"
C132	刀子	鉄			"
C133	刀子	鉄			"
博多60次 (8959, 285集)					
6119	未分類	鉄			クリーニング, アクリル樹脂減圧含浸
6120	未分類	鉄			"
6121	未分類	鉄			"
比恵30次 (9012, 289集)					
1473	板状斧	鉄木	弥生中-後	Fig.67-39	クリーニング, アクリル樹脂塗布
博多65次 (9017, 329集)					
30001	棒	鉄	中世		クリーニング, 乾燥
30002	刀	鉄	中世	Fig.66-2	"
30003	板	鉄	中世		"
30004	包丁	鉄	中世		"
30005	刀	鉄	中世		"
30006	板	鉄	中世		"
30007	釘	鉄	中世		"

遺物番号	器種	材質	時代	報告書挿図	処理方法
30008	権	鉄	中世	Fig.66-6	クリーニング, 乾燥
30009	釘	鉄	中世		"
30010	釘	鉄	中世		"
30011	釘	鉄	中世		"
30012	釘	鉄	中世		"
30013	釘	鉄	中世		"
30014	釘	鉄	中世		"
30015	釘	鉄	中世		"
30016	刀子	鉄	中世	Fig.66-2	"
30017	環状	鉄	中世	Fig.66-7	"
30018	鎌	鉄	中世	Fig.66-3	"
30020	釘	鉄	中世		"
30021	輪	鉄	中世		"
30022	釘	鉄	中世		"
30023	釘	鉄	中世		"
30024	釘	鉄	中世		"
30025	釘	鉄	中世		"
30026	釘	鉄	中世		"
30027	釘	鉄	中世		"
30028	鎌	鉄	中世		"
30029	未分類	鉄	中世		"
30030	釘	鉄	中世		"
30031	釘	鉄	中世		"
30032	釘	鉄	中世		"
30033	釘	鉄	中世		"
30034	釘	鉄	中世		"
30035	未分類	鉄	中世		"
30036	釘	鉄	中世		"
30037	釘	鉄	中世		"
30038	釘	鉄	中世		"
30039	釘	鉄	中世		"
30040	釘	鉄	中世		"
30043	釘	鉄	中世		"
30046	釘	鉄	中世		"
30047	釘	鉄	中世		"
30048	釘	鉄	中世		"
30050	釘	鉄	中世		"
30051	釘	鉄	中世		"
30052	釘	鉄	中世		"
30053	釘	鉄	中世		"
30054	釘	鉄	中世		"
30055	釘	鉄	中世		"
30056	釘	鉄	中世		"
30057	釘	鉄	中世		"
30058	釘	鉄	中世		"
30059	釘	鉄	中世		"
30060	釘	鉄	中世		"
30062	釘	鉄	中世		"
30063	釘	鉄	中世		"
30064	釘	鉄	中世		"
30065	釘	鉄	中世		"
30066	釘	鉄	中世		"
30067	釘	鉄	中世		"
30068	釘	鉄	中世		"
30069	釘	鉄	中世		"
30070	釘	鉄	中世		"
30071	釘	鉄	中世		"
30072	釘	鉄	中世		"
30073	釘	鉄	中世		"
30074	釘	鉄	中世		"

遺物番号	器種	材質	時代	報告書挿図	処理方法
30075	未分類	鉄	中世		クリーニング, 乾燥
30076	釘	鉄	中世		"
30077	釘	鉄	中世		"
30078	釘	鉄	中世		"
30079	釘	鉄	中世		"
30080	釘	鉄	中世		"
80081	板	鉄	中世		"
30082	釘	鉄	中世		"
30083	刀子	鉄	中世		"
30084	釘	鉄	中世		"
30085	未分類	鉄	中世		"
30086	釘	鉄	中世		"
30087	釘	鉄	中世		"
30088	釘	鉄	中世		"
30089	釘	鉄	古代		"
30090	刀子	鉄	古銅		"
30091	釘	鉄	中世		"
30092	釘	鉄	中世		"
30093	釘	鉄	中世		"
30094	鏝	鉄半金	中世		"
30095	釘	鉄	中世		"
30096	釘	鉄	中世		"
30097	未分類	鉄	中世	Fig.66-5	クリーニング
30098	釘	鉄	中世		クリーニング, 乾燥
30099	刀子	鉄	中世		"
30100	釘	鉄	中世		"
30101	釘	鉄	中世		"
30102	釘	鉄	中世		"
30103	釘	鉄	中世		"
30104	釘	鉄	中世		"
30105	釘	鉄	中世		"
30106	釘	鉄	中世		"
30107	釘	鉄	中世		"
30108	釘	鉄	中世		"
30109	釘	鉄	中世		"
30110	釘	鉄	中世		"
30111	釘	鉄	中世		"
30112	釘	鉄	中世		"
30113	未分類	鉄	古銅		"
30114	釣り針	鉄	古銅	Fig.9-15	クリーニング, アクリル樹脂塗布
30115	釘	鉄	中世		クリーニング, 乾燥
30116	釘	鉄	中世		"
30117	釘	鉄	中世		"
30118	釘	鉄	中世		"
30119	釘	鉄	中世		"
30120	釘	鉄	中世		"
30121	未分類	鉄	中世		"
30122	釘	鉄	中世		"
30123	釘	鉄	中世		"
30124	釘	鉄	中世		"
30125	釘	鉄	中世		"
30126	釘	鉄	中世		"
30127	釘	鉄	中世		"
30128	釘	鉄	中世		"
30129	釘	鉄	中世		"
30130	板	鉄	中世		"
30131	釘	鉄	中世		"
40001	錢(崇寧重宝)	銅	中世	Fig.70-14	クリーニング防錆アクリル樹脂塗液含浸
40002	錢(開元通寶)	銅	中世		"
40003	錢	銅	中世		"

遺物番号	器種	材質	時代	報告書挿図	処理方法
40004	錢	銅	中世		クリーニング防錆アクリル樹脂塗液含浸
40005	錢(聖宋元寶)	銅	中世	Fig.70-13	"
40006	錢(熙寧元寶)	銅	中世	Fig.70-6	"
40007	錢(天禧通寶)	銅	中世	Fig.70-2	"
40008	錢(崇寧重宝)	銅	中世	Fig.70-15	"
40009	錢(元豐通寶)	銅	中世	Fig.70-7	"
40010	錢(元豐通寶)	銅	中世	Fig.70-9	"
40011	錢(元豐通寶)	銅	中世	Fig.70-10	"
40012	錢(開元通寶)	銅	中世		"
40013	錢(元豐通寶)	銅	中世	Fig.70-11	"
40014	錢(□□通寶)	銅	中世		"
40015	錢(大觀通寶)	銅	中世		"
40016	錢(□□元寶)	銅	中世		"
40017	錢(聖宋元寶)	銅	中世	Fig.70-12	"
40018	飾り	銅	中世	Fig.66-1	"
40019	輪	銅	中世		"
40020	錢(寛永通寶)	銅	中世		"
40021	棒	銅	中世		"
40022	針金?	銅	中世		"
40023	錢(元豐通寶)	銅	中世	Fig.70-8	"
40024	錢(隆平永寶)	銅	中世	Fig.70-1	"
40025	錢(皇宋通寶)	銅	中世	Fig.70-4	"
40026	錢(治平元寶)	銅	中世	Fig.70-5	"
40027	錢(明道元寶)	銅	中世	Fig.70-3	"
40028	錢(天保通寶)	銅	中世	Fig.70-16	"
40029	半錢	銅	中世		"
40030	一錢	銅	中世		"
40031	一錢	銅	中世		"
40032	未分類	銅	中世		"
40033	錢(皇宋通寶)	銅	中世		"
40034	錢(聖宋元寶)	銅	中世		"
40035	錢	銅	中世		"
40036	錢	銅	中世		"
40037	錢	銅	中世		"
40038	錢(元豐通寶)	銅	中世		"
40039	錢(元祐通寶)	銅	中世		"
40040	錢(元祐通寶)	銅	中世		"
40041	キセル	銅	中世		"
相原古墳群3次 (9021, 351集)					
C 664	耳環	銅銀	古銅	Fig.38-162	"
C 665	耳環	銅金	古銅	Fig.38-161	"
C 666	耳環	銅金	古銅	Fig.9-12	"
C 667	耳環	銅	古銅	Fig.9-13	"
タカバン塚古墳 (9107, 335集)					
C 385	鏝	鉄	古銅	Fig.19-4	クリーニング, 乾燥
C 386	刀子	鉄	古銅	Fig.19-35	"
C 387	鏝	鉄	古銅	Fig.19-3	"
C 388	刀子	鉄木地	古銅	Fig.19-31	"
C 389	鏝	鉄木	古銅	Fig.19-17	"
C 390	带状鉄製品	鉄木漆	古銅	Fig.21-1	"
C 393	带状鉄製品	鉄木漆	古銅	Fig.21-4	"
C 394	馬具(兵庫鎖)	鉄	古銅	Fig.23-2	"
C 395	鏝	鉄	古銅	Fig.19-24	"
C 396	耳環	銅銀	古銅	Fig.17-2	"
C 397	刀子	鉄木	古銅	Fig.19-32	"
C 398	刀片	鉄	古銅		"
C 399	鏝	鉄木	古銅	Fig.19-16	"
C 400	馬具(カコ)	鉄	古銅	Fig.23-1	"
C 401	带状鉄製品	鉄木漆	古銅	Fig.21-9	"
C 402	鏝	鉄木	古銅	Fig.19-12	"

遺物番号	器種	材質	時代	報告書挿図	処理方法
C403	鎌	鉄	古墳前期		クリーニング、乾燥
C405	刀子	鉄木	古墳前期	Fig.19-33	"
C406	带状鉄製品	鉄木漆	古墳前期	Fig.21-6	"
C407	带状鉄製品	鉄木漆	古墳前期	Fig.21-2	"
C408	刀片	鉄	古墳前期		"
C409	鎌	鉄木	古墳前期	Fig.19-9	"
C410	鎌	鉄木	古墳前期	Fig.19-25	"
C411	鎌	鉄	古墳前期	Fig.19-30	"
C414	鎌	鉄木	古墳前期	Fig.19-11	"
C415	刀片	鉄	古墳前期		"
C416	刀片	鉄	古墳前期		"
C417	鎌	鉄	古墳前期	Fig.19-18	"
C419	刀	鉄	古墳前期	Fig.19-1	"
C420	鎌	鉄	古墳前期		"
C422	不明	鉄	古墳前期		"
C423	带状鉄製品	鉄木漆	古墳前期	Fig.21-3	"
C424	鎌	鉄木	古墳前期	Fig.19-19	"
C425	鎌	鉄木	古墳前期	Fig.19-15	"
C426	鎌	鉄	古墳前期		"
C427	鎌	鉄木	古墳前期	Fig.19-29	"
C428	带状鉄製品	鉄木漆	古墳前期	Fig.21-5	"
C429	鎌	鉄	古墳前期	Fig.19-2	"
C430	鎌	鉄木	古墳前期	Fig.19-14	"
C431	鎌	鉄	古墳前期	Fig.19-6	"
C433	不明	鉄	古墳前期		"
C434	鎌	鉄	古墳前期	Fig.19-22	"
C436	鎌	鉄	古墳前期	Fig.19-5	"
C437	鎌	鉄	古墳前期	Fig.19-20	"
C439	鎌	鉄	古墳前期		"
C440	不明	鉄	古墳前期		"
C460	带状鉄製品	鉄木漆	古墳前期	Fig.21-7	"
C461	飾弓金具	鉄木	古墳前期	Fig.19-37	"
C462	鎌	鉄	古墳前期	Fig.19-23	"
C463	刀子	鉄木	古墳前期	Fig.19-34	"
C464	馬具(杏葉?)	鉄木	古墳前期	Fig.23-3	"
C465	鎌	鉄木	古墳前期	Fig.19-10	"
C466	鎌	鉄木	古墳前期	Fig.19-28	"
C467	飾弓金具	鉄木	古墳前期	Fig.19-36	"
C468	带状鉄製品	鉄木漆	古墳前期	Fig.21-8	"
C469	刀子片	鉄	古墳前期		"
C470	鎌	鉄木	古墳前期	Fig.19-26	"
C471	鎌	鉄木	古墳前期	Fig.19-27	"
C472	鎌	鉄	古墳前期		"
C473	鎌	鉄	古墳前期		"
C474	鎌	鉄木	古墳前期	Fig.19-13	"
C475	鎌	鉄	古墳前期		"
C476	鎌	鉄	古墳前期		"
C477	鎌	鉄	古墳前期		"
C478	刀片?	鉄	古墳前期		"
東入部2次 (9165)					
3	銅釧	銅	弥生中期		防錆・アクリル樹脂浸漬含浸
4	銅釧	銅	弥生中期		"
5	銅釧	銅	弥生中期		"
6	銅釧	銅	弥生中期		"
7	銅釧	銅	弥生中期		"
8	銅釧	銅	弥生中期		"
9	銅釧	銅	弥生中期		"
10	銅釧	銅	弥生中期		"
11	銅釧	銅	弥生中期		"
12	銅釧	銅	弥生中期		"

遺物番号	器種	材質	時代	報告書挿図	処理方法
13	素環頭刀子	鉄	弥生中期		クリーニング、アクリル樹脂塗布
14	鉄矛	鉄木	弥生中期		"
15	鉄劍	鉄木	弥生中期		"
16	鉄刀	鉄木骨	弥生中期		"
17	鉄矛	鉄木	弥生中期		"
C442	鎌	鉄			乾燥
C443	板状(刃?)	鉄			"
C444	?	鉄			"
C445	?	鉄			"
C446	鎌	鉄			"
C447	釘	鉄			"
C448	釘	鉄			"
C449	釘	鉄			"
C450	?	鉄			"
C451	釘	鉄			"
C452	? 2個体	鉄			"
C453	?	鉄			"
C454	刀子	鉄			"
クエゾノ (9213)					
C847	鑄造斧	鉄布	古墳(中)		乾燥
C849	鑄造斧	鉄布	古墳(中)		"
C850	鉗	鉄			"
C852	鎌	鉄	古墳(中)		"
C872	鍛造斧	鉄	古墳(中)		"
野方久保4次 (9232)					
C381	鎌	銅	弥生後期		防錆・アクリル樹脂浸漬含浸
C382	鎌	銅	弥生後期		"
C383	鎌	銅	弥生後期		"
C384	鎌	銅	弥生後期		"
檜原古墳群 (9234)					
C455	釧	銅	古墳後期		クリーニング、乾燥
C456	釧	銅	古墳後期		"
C457	耳環	錫	古墳後期		"
C458	耳環	錫	古墳後期		"
C459	指輪	銅	古墳後期		"
C479	耳環	銅	古墳後期		"
C480	馬具?	鉄	古墳後期		"
C481	馬具(鐙?)	鉄	古墳後期		"
C482	馬具(兵庫鎖)	鉄	古墳後期		"
C483	馬具(鐙)	鉄木	古墳後期		"
C484	馬具(兵庫鎖)	鉄	古墳後期		"
C485	馬具(兵庫鎖)	鉄	古墳後期		"
C486	馬具(兵庫鎖)	鉄	古墳後期		"
C487	馬具(轡)	鉄	古墳後期		"
C488	斧	鉄	古墳後期		"
C490	馬具(カコ)	鉄	古墳後期		"
C491	馬具(鐙)	鉄木	古墳後期		"
C492	馬具(鐙)	鉄木	古墳後期		"
C493	鎌	鉄木	古墳後期		"
C494	鎌	鉄木	古墳後期		"
C497	鎌	鉄木	古墳後期		"
C498	鎌	鉄木	古墳後期		"
C499	鎌	鉄木	古墳後期		"
C500	鎌	鉄木	古墳後期		"
C501	鎌	鉄木	古墳後期		"
C502	鎌	鉄木	古墳後期		"
C503	鎌	鉄木	古墳後期		"
C504	鎌	鉄木	古墳後期		"
C505	鎌	鉄木	古墳後期		"
C506	鎌	鉄木	古墳後期		"

遺物番号	器種	材質	時代	報告書挿図	処理方法
C507	鏃	鉄木	古墳前期		クリーニング、乾燥
C508	鏃	鉄木	古墳前期		"
C509	鏃	鉄木	古墳前期		"
C510	鏃	鉄木	古墳前期		"
C511	鏃	鉄木	古墳前期		"
C512	鏃	鉄木	古墳前期		"
C513	鏃	鉄木	古墳前期		"
C514	鏃	鉄木	古墳前期		"
C515	鏃	鉄木	古墳前期		"
C520	鏃	鉄木	古墳前期		"
C521	鏃	鉄木	古墳前期		"
C522	鏃	鉄木	古墳前期		"
C523	鏃	鉄木	古墳前期		"
C524	鏃	鉄木	古墳前期		"
C525	鏃	鉄木	古墳前期		"
C526	鏃	鉄木	古墳前期		"
C527	鏃	鉄木	古墳前期		"
C528	鏃	鉄木	古墳前期		"
C529	鏃	鉄木	古墳前期		"
C530	鏃	鉄木	古墳前期		"
C531	鏃	鉄木	古墳前期		"
C532	鏃	鉄木	古墳前期		"
C533	鏃	鉄木	古墳前期		"
C534	鏃	鉄木	古墳前期		"
C535	鏃	鉄	古墳前期		"
C536	鏃	鉄木	古墳前期		"
C537	鏃	鉄木	古墳前期		"
C538	鏃	鉄木	古墳前期		"
C539	鏃	鉄木	古墳前期		"
C540	鏃	鉄木	古墳前期		"
C541	鏃	鉄木	古墳前期		"
C542	鏃	鉄木	古墳前期		"
C543	鏃	鉄木	古墳前期		"
C544	鏃	鉄木	古墳前期		"
C545	鏃	鉄木	古墳前期		"
C546	鏃	鉄木	古墳前期		"
C547	鏃	鉄木	古墳前期		"
C548	鏃	鉄木	古墳前期		"
C549	鏃	鉄木	古墳前期		"
C550	鏃	鉄木	古墳前期		"
C551	鏃	鉄木	古墳前期		"
C552	飾り弓金具	鉄木	古墳前期		"
C553	馬具(カコ)	鉄	古墳前期		"
C554	馬具(飾り金具)	鉄銅金	古墳前期		"
C555	鏃	鉄木	古墳前期		"
C556	鏃	鉄木	古墳前期		"
C557	鏃	鉄木	古墳前期		"
C558	鏃	鉄木	古墳前期		"
C559	鏃	鉄木	古墳前期		"
C560	鏃	鉄木	古墳前期		"
C561	刀	鉄	古墳前期		"
C562	?	鉄	古墳前期		"
C563	鏃	鉄	古墳前期		"
C564	?	鉄	古墳前期		"
C565	刀子	鉄	古墳前期		"
C566	?	鉄	古墳前期		"
C567	鏃	鉄	古墳前期		"
C568	鏃	鉄	古墳前期		"
C569	馬具?	鉄	古墳前期		"
C570	飾り弓金具	鉄木	古墳前期		"

遺物番号	器種	材質	時代	報告書挿図	処理方法
C571	飾り弓金具	鉄木	古墳前期		クリーニング、乾燥
C572	飾り弓金具	鉄木	古墳前期		"
C573	?	鉄	古墳前期		"
C574	?(細片)	鉄	古墳前期		"
C575	?(細片)	鉄	古墳前期		"
C576	?(細片)	鉄	古墳前期		"
C577	?(細片)	鉄	古墳前期		"
C578	刀(子)片?	鉄	古墳前期		"
C579	鏃	鉄	古墳前期		"
C580	?	鉄	古墳前期		"
C581	馬具?	鉄	古墳前期		"
C582	刀片?	鉄	古墳前期		"
C583	馬具(轡)?	鉄	古墳前期		"
C584	?	鉄	古墳前期		"
C585	馬具(轡)	鉄	古墳前期		"
C586	?	鉄	古墳前期		"
C587	馬具?	鉄	古墳前期		"
C588	馬具?	鉄	古墳前期		"
C589	?(小片)	鉄	古墳前期		"
C590	刀?	鉄	古墳前期		"
C591	鏃	鉄	古墳前期		"
C592	馬具(飾り)金具	鉄銅金	古墳前期		"
C593	馬具?	鉄	古墳前期		"
C594	飾り弓金具	鉄木	古墳前期		"
C595	刀?	鉄	古墳前期		"
C596	刀	鉄	古墳前期		"
C597	鏃	鉄	古墳前期		"
C598	?	鉄	古墳前期		"
C599	?	鉄	古墳前期		"
C600	?	鉄	古墳前期		"
C601	?(細片)	鉄	古墳前期		"
C602	鏃	鉄	古墳前期		"
C603	馬具	鉄	古墳前期		"
C604	馬具	鉄	古墳前期		"
C605	馬具?	鉄	古墳前期		"
C606	?	鉄	古墳前期		"
C607	刀?	鉄	古墳前期		"
C608	鏃	鉄	古墳前期		"
C610	鋸	鉄	古墳前期		"
C612	鋸	鉄	古墳前期		"
C613	鋸	鉄	古墳前期		"
C614	鋸	鉄	古墳前期		"
C615	鏃	鉄木	古墳前期		"
C616	鏃	鉄木	古墳前期		"
C617	刀子	鉄	古墳前期		"
C618	鏃	鉄木	古墳前期		"
C619	鏃	鉄木	古墳前期		"
C620	鏃	鉄木	古墳前期		"
C621	鏃	鉄木	古墳前期		"
C622	鏃	鉄木	古墳前期		"
C623	?(細片)	鉄	古墳前期		"
C624	鏃	鉄	古墳前期		"
C625	鏃	鉄	古墳前期		"
C626	馬具(轡)?	鉄	古墳前期		"
C627	?	鉄	古墳前期		"
C628	?	鉄	古墳前期		"
C629	馬具?	鉄	古墳前期		"
C630	鏃	鉄	古墳前期		"
C631	鏃?	鉄	古墳前期		"
C632	耳環	銅	古墳前期		"

遺物番号	器種	材質	時代	報告書挿図	処理方法
C 633	耳環	銅	古墳後期		クリーニング、乾燥
C 634	耳環	銅	古墳後期		"
C 635	馬具	銅	古墳後期		"
C 636	飾り弓金具	鉄木	古墳後期		"
C 637	鏃	鉄	古墳後期		"
C 638	?	鉄	古墳後期		"
C 639	鏃	鉄	古墳後期		"
C 640	?	鉄	古墳後期		"
C 641	馬具?	鉄	古墳後期		"
C 642	鏃	鉄	古墳後期		"
C 643	刀片?	鉄	古墳後期		"
C 644	?	鉄	古墳後期		"
C 645	飾り弓金具	鉄木	古墳後期		"
C 646	鏃	鉄木	古墳後期		"
C 647	鏃	鉄木	古墳後期		"
C 648	鏃	鉄木	古墳後期		"
C 649	鏃	鉄木	古墳後期		"
C 650	鏃	鉄木	古墳後期		"
C 651	鏃	鉄木	古墳後期		"
C 652	?	鉄	古墳後期		"
C 653	鏃	鉄	古墳後期		"
C 654	鏃	鉄	古墳後期		"
C 655	?	鉄	古墳後期		"
C 656	?	鉄	古墳後期		"
C 657	鏃	鉄木	古墳後期		"
C 658	鏃	鉄木	古墳後期		"
C 659	鏃	鉄木	古墳後期		"
C 660	鏃	鉄木	古墳後期		"
C 678	鏃	鉄木	古墳後期		"

遺物番号	器種	材質	時代	報告書挿図	処理方法
C 679	馬具	鉄	古墳後期		クリーニング、乾燥
C 680	刀	鉄	古墳後期		"
C 681	鏃	鉄	古墳後期		"
C 682	?	鉄	古墳後期		"
C 683	?	鉄	古墳後期		"
C 684	鏃	鉄	古墳後期		"
C 685	?	鉄	古墳後期		"
C 686	馬具	鉄	古墳後期		"
C 687	馬具	鉄	古墳後期		"
C 688	鏃子状鉄製品	鉄布	古墳後期		"
C 689	?	鉄	古墳後期		"
C 690	馬具	鉄	古墳後期		"
C 691	?	鉄	古墳後期		"
C 692	?	鉄	古墳後期		"
C 693	?	鉄	古墳後期		"
C 694	鏃	鉄	古墳後期		"
C 695	鏃	鉄	古墳後期		"
C 696	?	鉄	古墳後期		"
C 697	?	鉄	古墳後期		"
C 698	?	鉄	古墳後期		"
C 699	?	鉄	古墳後期		"
C 700	?	鉄	古墳後期		"
西新町5次 (9246)					
C 441	板状	鉄	古墳初頭		乾燥
姪の浜3次 (9252)					
C 810	鏃	銅	弥生		"
今宿五郎江4次 (9253)					
C 807	鑄造斧	鉄	弥生		"
C 808	鏃	銅	弥生		"

3. 教育普及活動

(1) 展 示

当センターでは、埋蔵文化財および埋蔵文化財の保存・保護を展示の主テーマとし、市内出土の考古資料を展示し、下記の内容について説明している。

第1展示室

- 1) 文化財と埋蔵文化財
- 2) 発掘調査
 - ①遺跡を見つける
 - ②発掘調査の順序
- 3) 遺跡と遺物の保存
 - ①遺物の保存処理
 - ②遺跡・遺構の保存
- 4) 埋蔵文化財（考古学）の研究
 - ①年代を決める
 - ②何に使ったか
- 5) 最近の調査から

このコーナーでは、市域内の調査のうち特に成果の

あったもの、または話題になっているものを取り上げ、調査内容の速報展示を行っている。

本年度は市内の縄文時代の遺跡を中心に構成した。南区柏原遺跡、野多目拈渡遺跡、早良区四箇東遺跡を中心に、早良区田村遺跡、西区羽根戸遺跡、早良区四箇遺跡などの出土品、西区桑原飛櫛貝塚、元岡瓜生貝塚採集品など250点を展示した。また、那珂遺跡第23次調査出土の弥生時代中期末の鳥の線刻のある壺形土器も展示し、好評を得た。

第2展示室

市域内から発掘調査によって出土した旧石器～江戸時代までの遺物を時代順に並べ、各時代の土器の移り変わりや、石器・土製品などを展示している。

本年度は、中近世のコーナーを博多遺跡群出土品をもとに一部展示替えを行った。



「最近の発掘調査」の展示



中～近世の展示（第2展示室）

(2) 講 座

平成4年度は、縄文時代の展示に合わせて、「九州の縄文時代」をテーマにした講座を実施した。縄文時代の始まりから対外関係まで6つのテーマを、前後期の3回ずつに分けて行った。古代史ブームの影に隠れて、地味なテーマであったが、講師陣の充実と連続受講ということで、なかなか好評であった。

この他、例年のごとく、発掘調査速報を4回実施した。

1. 考古学講座

『九州の縄文文化』

〔前期〕

期 日	講 演 題 目	講 師	受講者数
4年 5月31日	縄文時代の幕開け －旧石器時代から縄文時代へ－	岡山大学 稲田 孝司	72人
4年 6月21日	南九州の縄文文化 －火山灰が語る縄文文化－	鹿児島県教育委員会 新東 晃一	64人
4年 7月19日	中九州の縄文文化 －貯蔵穴にみる縄文人の生活－	熊本県教育委員会 江本 直	51人

〔後期〕

4年 8月30日	北部九州の縄文文化 －祈りと戦い－	北九州市教育委員会 前田 義人	73人
4年 9月20日	貝塚からみた縄文人の暮らし －漁撈と狩猟－	福岡市教育委員会 山崎 純男	59人
4年10月18日	海峡を越えて －縄文文化の対外交流－	熊本県教育委員会 島津 義昭	43人

2. 発掘調査速報シリーズ

期 日	講 演 題 目	講 師	受講者数
4年 5月10日	ペールを脱いだ鴻臚館	福岡市教育委員会 瀧本 正志	51人
4年 8月 2日	まぼろしの古代寺院 －古瓦が語る井尻B遺跡の謎－	福岡市教育委員会 宮井 善朗	55人
4年11月15日	早良の弥生墳墓 －入部遺跡の調査から－	福岡市教育委員会 長家 伸	41人
5年 3月 7日	平成4年度の発掘調査の成果 －市域内の調査から－	福岡市教育委員会 塩屋 勝利	74人



「九州の縄文文化」講座風景（江本直先生）



発掘調査速報シリーズ（宮井善朗氏）

(3) 資料の提供

市民・小中学校・各種博物館・大学などの研究機関・出版社・報道関係などの利用希望に対して、考古資料や記録資料を提供している。資料利用は大きく館内閲覧と館外貸出に分けられる。

館内利用件数は97件で、その内訳は考古資料37件、記録など60件である。利用形態は、写真撮影が14件、調査研究による資料の閲覧83件である。

館外利用（貸出）件数は103件で、考古資料2300点、記録類504点の利用があった。利用内訳は、一年以上の長期貸出15件、博物館などの展示のための短期貸出88件である。

本年度は福岡市博物館主催の「堺と博多」展にみられるように、博多遺跡群出土品を中心として中世から近世にかけての資料の貸出しが目立った。

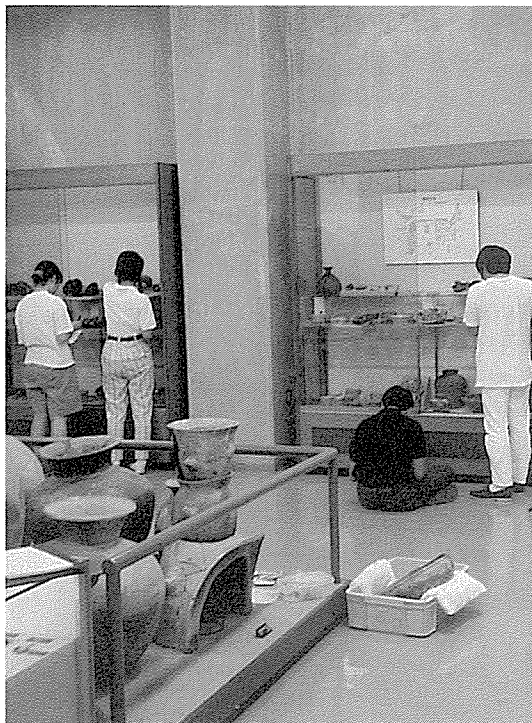
(4) 図書の閲覧

1階図書コーナーに一般から小学生向けの歴史、考古学関係の図書約470冊をそろえている。閲覧は自由。

(5) 刊行物

○『福岡市埋蔵文化財センター年報』第11号（1991年）B5版33ページ。平成4年8月20日発行。文化財関係機関・図書館などに配布。

○『見学のしおり』（展示案内パンフレット）B5版変



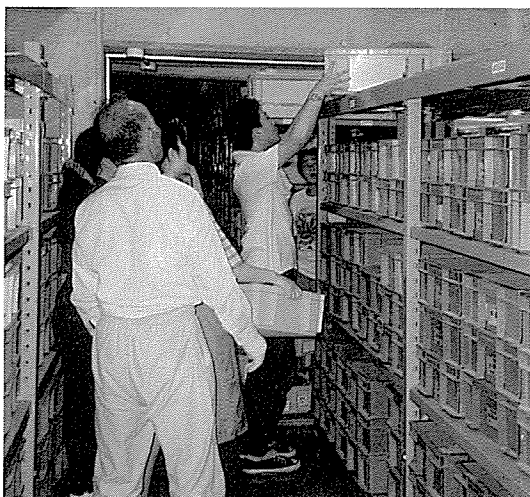
展示の実習風景

形4つ折り、8ページ。入館者に無料配布。

(6) 博物館実習

博物館実習を下記のように実施した。

- ①実習生 6名（西南学院大学国際文化学科、商学部、神学部学生）
- ②実習機関 平成4年7月13日（月）～8月2日（日）の3週間（19、26日は休み）
- ③実習内容 オリエンテーション（1日）、発掘調査の見学・発掘資料の整理（3日）、展示説明（2日）、保存処理の説明と実習（3日）、図書資料の説明と実習（2日）、収蔵管理（2日）、教育普及活動－展示と講座－（4日）、施設の見学（2日）。



収蔵管理の実習風景

(7) 入館者数

1. 入館者総数

区 分 (日)		4月 (26日)	5月 (27日)	6月 (25日)	7月 (27日)	8月 (26日)	9月 (26日)	10月 (27日)	11月 (25日)	12月 (24日)	1月 (24日)	2月 (24日)	3月 (26日)	合計(人) (307)	比 率 %	
個 人	一 般	男	172	197	225	233	245	220	178	175	131	112	204	225	2,317	42.9
		女	80	105	111	97	134	116	66	79	55	33	53	61	990	18.3
		小 計	252	302	336	330	379	336	244	254	186	145	257	286	3,307	61.3
	学 生	小 学 生	44	98	32	43	95	71	13	7	15	18	24	11	4,71	8.7
		中 学 生	35	39	62	271	323	153	38	23	22	16	5	37	1,024	19.0
		高 校 生	16	9	6	20	20	12	9	6	3	2	7	9	119	2.2
		大 学 生	24	38	26	73	71	32	11	18	10	8	7	9	327	6.1
		そ の 他	10	21	29	17	13	22	8	3	6	4	11	5	149	2.8
		小 計	129	205	155	424	522	290	79	57	56	48	54	71	2,090	38.7
	合 計 (a)		381	507	491	754	901	626	323	311	242	193	311	357	5,397	100.0
	団 体	一 般	80	193	147	207	173	112	231	207	0	24	193	176	1,743	51.2
		(団 体 数)	4	4	4	8	3	3	7	6	0	1	3	5	48	-
		小 学 生	423	0	512	235	0	0	286	123	0	0	0	0	1,579	46.4
(団 体 数)		4	0	4	2	0	0	2	2	0	0	0	0	14	-	
中 学 生		0	0	0	20	0	0	0	0	0	0	0	0	20	0.6	
(団 体 数)		0	0	0	1	0	0	0	0	0	0	0	0	1	-	
高 校 生		0	0	0	0	0	0	0	0	0	0	0	0	0	0.0	
(団 体 数)		0	0	0	0	0	0	0	0	0	0	0	0	0	-	
大 学 生		0	29	0	20	0	12	0	0	0	0	0	0	61	1.8	
(団 体 数)		0	2	0	1	0	1	0	0	0	0	0	0	4	-	
合 計 (b)		503	222	659	482	173	124	517	330	0	24	193	176	3,403	100.0	
(団 体 数 計)		8	6	8	12	3	4	9	8	0	1	3	5	67	-	
総 計 (a + b)		884	729	1,150	1,236	1,074	750	840	641	242	217	504	533	8,800		

2. 個人入館者年齢区分

区 分	4月	5月	6月	7月	8月	9月	10月	11月	12月	1月	2月	3月	合計(人)	比率%
0 ~ 19才	111	170	116	360	462	271	68	39	47	41	47	65	1,797	33.3
20 ~ 29才	57	65	84	122	109	67	45	38	38	22	33	54	734	13.6
30 ~ 39才	58	67	92	79	112	111	68	62	46	29	85	90	899	16.7
40 ~ 49才	72	98	105	96	122	103	70	111	61	57	74	66	1,035	19.2
50 ~ 59才	47	45	57	55	50	37	40	35	25	29	57	62	539	10.0
60 ~ 69才	23	40	23	28	31	27	25	20	20	12	15	15	279	5.2
70 ~ 79才	10	19	9	13	14	6	7	6	5	2	0	4	95	1.8
80才以上	3	3	5	1	1	4	0	0	0	1	0	1	19	0.4
計	381	507	491	754	901	626	323	311	242	193	311	357	5,397	100.0

3. 個人入館者住所区分

区 分	4月	5月	6月	7月	8月	9月	10月	11月	12月	1月	2月	3月	合計(人)	比率%
福 岡 市	224	299	349	553	615	453	203	179	152	129	185	230	3,571	66.1
福 岡 県 内	88	112	59	108	136	86	58	51	34	44	53	59	888	16.5
県 外	69	91	82	87	147	79	55	78	55	15	73	68	899	16.7
国 外	0	5	1	6	3	8	7	3	1	5	0	0	39	0.7
計	381	507	491	754	901	626	323	311	242	193	311	357	5,397	100.0

※開館 (昭和57年2月)以降入館者累計 218,410人

図 書

平成5年3月31日現在

平成4年度の図書受入れ状況は下記の通り

購入	304冊	(一般 145冊、雑誌 159冊)
受贈	3,099冊	(一般 2,977冊、雑誌 122冊)
合計	3,403冊	(うち福岡市歴史資料館からの受贈図書処理数は、1,456冊)

平成5年3月31日現在の蔵書数は下記のとおり。

一般	16,289冊
雑誌	3,667冊
合計	19,956冊 (うち購入5,656冊、寄贈14,300冊)

定期受入れしている雑誌は(一部受贈を含む)次の33種。
 博物館研究・月刊考古学ジャーナル・信濃・文化庁月報・古代文化・考古学研究・東アジアの古代文化・考古学報・古代学研究・古文化談叢・季刊考古学・日本考古学年報・物質文化・考古学雑誌・貝塚・日本研究・考古学と自然科学・古代学研究所研究紀要・文明のクロスロードMuseumkyushu・都府楼・CSN西日本文化・URC資料季報・朝鮮考古研究・韓国考古学報・百済研究・考古・文物・考古与文物・四川文物・中原文物・文物春秋・農業考古・北方文物

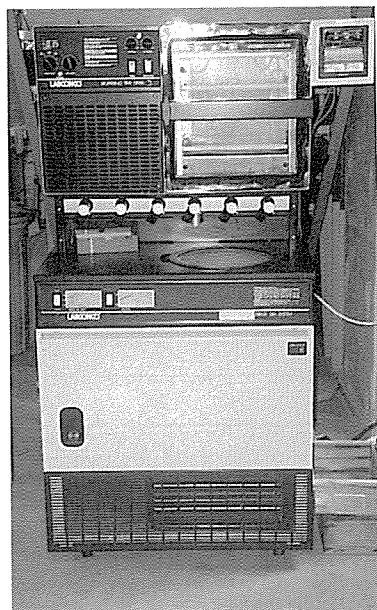
施設の整備

出土木簡等の保存処理のため平成3年度に真空凍結乾燥機を購入した。本体は米国LABCONCO社製のLL-18型(床置型)で、チャンバーはストップリングトレイドライヤー。真空ポンプはALSCO-150AC、レコーダーはALSCO-6とした。

平成4年度は、新たに大型のP・E・G含浸槽を購入設置した。内寸が長さ3m、幅1m、深さ0.8mのもの。

これまで内寸が長さ1.7m、幅0.7m、深さ0.7mと長さ2m、幅・深さとも0.7mの2基で出土木製品の保存処理にあっていたが、建築部材のような長さ2mを超える大型木製品の処理は困難な状況を呈していた。

これにより3m未満の木製品について保存処理が可能となり、3基の含浸槽を効率良く運用することで、処理点数の増大が期待できるようになった。



真空冷結乾燥機



大型のP・E・G含浸槽 (内寸長さ3m)

一般収蔵庫の棚数と収納可能量（1・2層棚は新設、3・4層棚は既設）

棚幅の区分 (単位mm)	1層 (棚高2,300mm)			2層 (棚高1,800mm)			3層 (棚高2,400mm)			4層 (棚高1,800mm)			合計	
	棚数	棚1台の コンテナ数	収納コ ンテナ 数小計	棚数	棚1台の コンテナ数	収納コ ンテナ 数小計	棚数	棚1台の コンテナ数	収納コ ンテナ 数小計	棚数	棚1台の コンテナ数	収納コ ンテナ 数小計	棚数	収納コ ンテナ 数小計
1,800	268	48	12,864	274	36	9,864	374	48	17,952	402	36	14,472	1,318	55,152
1,500	3	36	108	2	27	54	4	36	144	4	27	108	13	414
1,200	5	36	180	4	27	108	12	24	432	5	27	135	26	855
900~1,020	9	24	216	11	18	198	25	12	600	42	18	756	87	1,770
650~800	10	12	120	10	9	90	5		60	2	9	18	27	288
合計	295	-	13,488	301	-	10,314	420	-	19,188	455	-	15,489	1,471	58,479

平成4(1992)年度予算

歳入

(単位千円)

事項	金額	摘要
国庫支出金	1,000	出土遺物保存処理事業に対する補助金
県支出金	500	"
諸収入	43	雇用保険料収入など
合計	1,543	

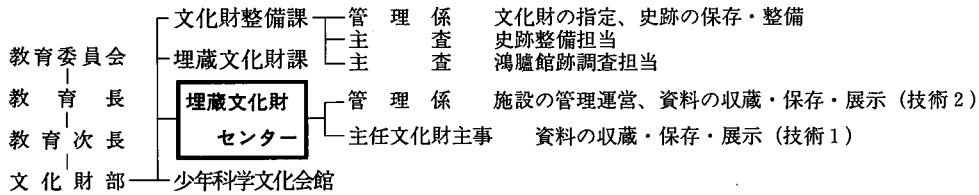
歳出

(単位千円)

事項	金額	摘要
管理費	3,926	一般事務経費
運営費	27,669	光熱水費、施設管理の一部委託、保守点検委託等
事業費	3,132	参考図書購入、調査資料整理補助賃金等
	1,311	資料整理用品購入等
	1,135	年報等印刷、講座の実施
	1,405	資料保存用消耗品購入等
	2,000	遺物保存処理経費
	8,000	遺物、記録類の整理、収蔵経費
施設整備費	7,600	P・E・G含浸槽購入
合計	56,178	

機構と職員

(1) 福岡市埋蔵文化財行政の組織



(2) 埋蔵文化センター職員（4年度）

職名	氏名	摘要	職名	氏名	摘要
所長	柳田純孝	技術吏員	係員	小畑弘己	技術吏員
管理係長	船越建二	事務吏員	係員	矢野昌治	事務吏員
文化財主事	二宮忠司	技術吏員			
係員	杉山富雄	技術吏員			

福岡市埋蔵文化財センター条例

（昭和56年12月21日
条例第66号）

（設置）

第1条 発掘調査等で出土した考古学的資料（以下「資料」という。）の保存と活用を図り、もって市民文化の向上に資するため、福岡市埋蔵文化財センター（以下「センター」という。）を福岡市博多区井相田二丁目に設置する。

（事業）

第2条 センターは、次の各号に掲げる事業を行う。

- (1) 資料の収集、整理及び保存に関すること。
- (2) 資料を展示し、公開すること。
- (3) 資料の専門的調査研究を行うこと。
- (4) 前3号に掲げるもののほか、センターの設置の目的達成に必要なこと。

（職員）

第3条 センターに所長その他必要な職員を置く。

（入館の制限）

第4条 教育委員会は、次の各号のいずれかに該当する者に対し、入館を拒み、又は退去を命ずることができる。

- (1) センターの管理上必要な指示又は指導に従わない者

(2) センターの管理上支障があると認められる者（資料の貸出し）

第5条 教育、学術若しくは文化に関する機関若しくは団体又は学術研究のため特に資料を利用しようとする者は、教育委員会の許可を受けて資料の貸出しを受けることができる。

2 前項の貸出しは、資料の保管について安全が確保できると認められる場合に限り行うものとする。

（損害賠償）

第6条 資料の観覧者又は貸出しを受けた者が、その責めに帰すべき理由によりセンターの建物若しくは施設又は資料を破損し、又は汚損して本市に損害を与えたときは、これらを原状に復し、又はその損害を賠償しなければならない。

（委任）

第7条 この条例に定めるもののほか、センターの管理に関し必要な事項は、教育委員会規則で定める。

附 則

この条例は、公布の日から起算して3月を越えない範囲内において教育委員会規則で定める日から施行する。

（昭和57年教規則第3号により
昭和57年2月22日から施行）

福岡市埋蔵文化財センター条例施行規則

(昭和 57 年 1 月 25 日)
教育委員会規則第 4 号

(趣旨)

第 1 条 この規則は、福岡市埋蔵文化財センター条例(昭和 56 年福岡市条例第 66 号、以下「条例」という。)の施行に関し必要な事項を定めるものとする。

(組織)

第 2 条 福岡市埋蔵文化財センター(以下「センター」という。)の事務を行うため、センターに管理係を置く。

(職員)

第 3 条 センターに所長、係長、吏員その他の職員を置く。

2 前項の職員のほか、特定事務を担当させるため、センターに主任文化財主事を置くことができる。

3 所長、係長及び主任文化財主事は、吏員のうちから命ずる。

4 所長及び係長は、上司の命を受けてセンター又は係の事務を掌理し、所属職員を指揮監督する。

5 主任文化財主事は、上司の命を受けて担当事務を処理する。

6 吏員その他の職員は、上司の命を受けて分担する事務を処理する。

(職務権限の代行)

第 4 条 所長に事故がある場合、又は所長が欠けた場合において、特に事務取扱者を命じないときは、係長がその係に属する事務について所長の職務権限を代理して行う。ただし、重要又は異例な事務については、文化財部長の指揮を受けなければならない。

2 前項の規定により所長の職務権限を代理して行う者がいないときは、文化財部長が行う。

(開館時間)

第 5 条 センターの開館時間は、午前 9 時から午後 5 時までとする。ただし、教育長は、必要があると認める場合には、これは変更することができる。

(休館日)

第 6 条 センターの休館日は、次のとおりとする。ただし、教育長は、必要と認める場合には、これを変更し、又は臨時に休館日を設けることができる。

(1) 毎週月曜日

(2) 1 2 月 2 8 日から翌年 1 月 4 日まで

(入館者の心得)

第 7 条 センターに入館する者は、次の各号に掲げる事項を守らなければならない。

(1) 所定の場所以外の場所で飲食し、喫煙し、又は火気を使用しないこと。(2) 騒音を発する等他人に迷惑を及ぼす行為をしないこと。

(3) 危険物又は動物を持ち込まないこと。

(4) 所定の場所以外は立ち入らないこと。

(5) 職員が行う管理上必要な指示又は指導に従うこと。

(貸出)

第 8 条 条例第 5 条第 1 項の規定による資料の貸出しを受けようとする者は、福岡市埋蔵文化財センター資料貸出許可申請書(様式第 1 号)を教育長に提出しなければならない。

2 条例第 5 条第 1 項の規定による資料の貸出しの許可は、福岡市埋蔵文化財センター資料貸出許可書(様式第 2 号)を交付して行う。

(寄贈等)

第 9 条 センターに資料を寄贈し、又は寄託しようとする者は、教育委員会に申し出なければならない。

2 寄託を受けた資料の貸出しは、寄託者の承諾を得て行うものとする。

(委任)

第 10 条 この規則の施行に関し必要な事項は、教育長が定める。

附則

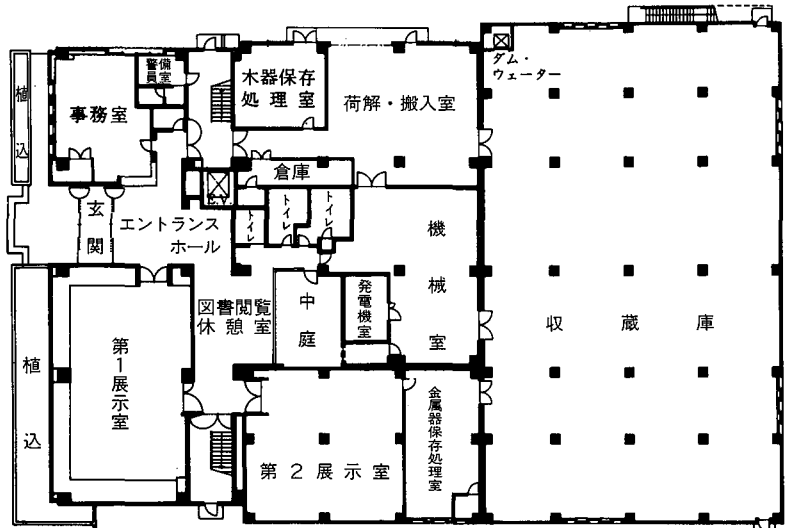
この規則は、昭和 57 年 2 月 22 日から施行する。

施設と規模

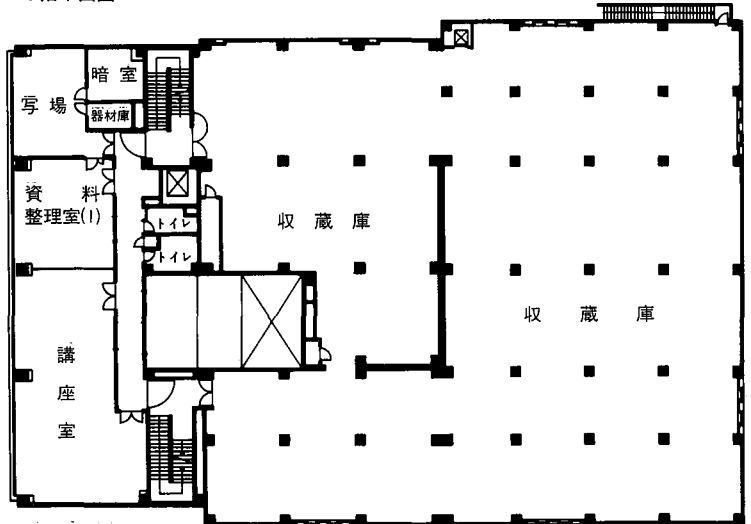
敷地面積……4,000㎡

延床面積……3,986㎡

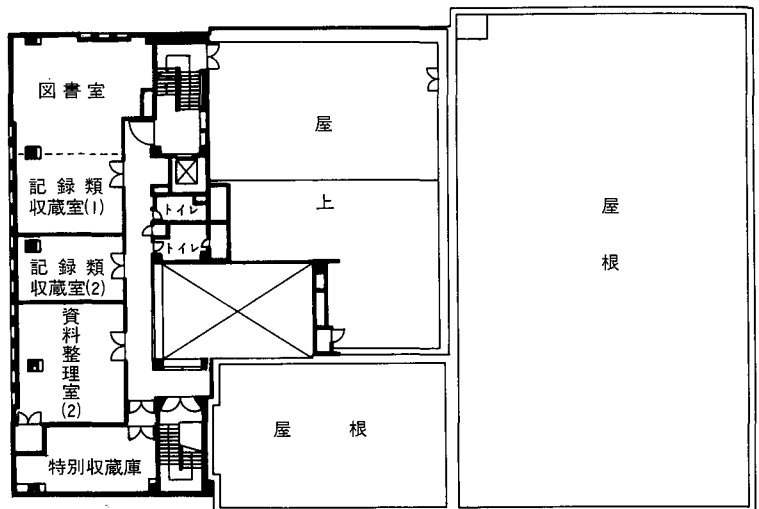
1 階	1,796㎡
収 蔵 庫	788㎡
荷 解 ・ 搬 入 室	144㎡
木 器 保 存 処 理 室	40㎡
金 属 器 保 存 処 理 室	61㎡
事 務 室	66㎡
警 備 員 室	9㎡
第 1 展 示 室	167㎡
第 2 展 示 室	127㎡
図 書 閱 覧 休 憩 室	39㎡
エ ン ト ラ ン ス ・ ホ ー ル	84㎡
機 械 室	129㎡
そ の 他	142㎡
2 階	1,736㎡
収 蔵 庫	1,325㎡
資 料 整 理 室 (1)	58㎡
写 場 ・ 暗 室	63㎡
講 座 室	140㎡
そ の 他	150㎡
3 階	415㎡
特 別 収 蔵 庫	52㎡
記 録 類 収 蔵 室 (1)	48㎡
記 録 類 収 蔵 室 (2)	37㎡
資 料 整 理 室 (2)	73㎡
図 書 室	77㎡
そ の 他	128㎡
屋 上	
エ レ ベ ー タ ー 機 械 室	39㎡



1階平面図



2階平面図



3階平面図

付 録

1. 平成4(1992)年度刊行報告書一覧(埋蔵文化財課)

() 内は、報告した遺跡の調査番号

報告書名	調査番号
第317集 『香椎 A 』	(9135)
第318集 『名島城跡』	(9023)
第319集 『吉塚本町遺跡 1 』 - 吉塚本町遺跡第 1 次調査報告書 -	(9030)
第320集 『吉塚本町遺跡 2 』 - 吉塚本町遺跡第 2 次調査報告書 -	(9124)
第321集 『立花寺 2 』 - 第 2 次調査報告 -	(9035)
第322集 『雀居遺跡 1 』	(9131)
第323集 『那珂 (7) 』	(8848)
第324集 『那珂 (8) 』	(8906)
第325集 『比恵遺跡群 12 』 - 比恵遺跡群第 37 次・39 次調査報告書 -	(9104,9134)
第326集 『博多 (34) 』 - 博多遺跡群 56 次発掘調査報告書 -	(8943)
第327集 『博多 (35) 』 - 博多遺跡群 55 次発掘調査報告書 -	(8942)
第328集 『博多 (36) 』 - 博多遺跡群 59 次発掘調査報告書 -	(8957)
第329集 『博多 (37) 』 - 博多遺跡群 65 次発掘調査報告書 -	(9017)
第330集 『博多 (38) 』 - 博多遺跡群 66 次発掘調査報告書 -	(9022)
第331集 『博多 (39) 』 - 博多遺跡群 75 次発掘調査報告書 -	(9136)
第332集 『博多 (40) 』 - 博多遺跡群 76 次発掘調査報告書 -	(9137)
第333集 『野田目枯渡遺跡 4 』	(9121)
第334集 『干隈遺跡』	(8845,9018,9119)
第335集 『タカバン塚古墳』	(9107)
第336集 『飯倉 C 遺跡 2 』	(9110)
第337集 『原遺跡 7 』	(9103)
第338集 『藤崎遺跡 8 』	(9014,9140)
第339集 『有田・小田部第 17 集』	(9029,9147)
第340集 『有田・小田部第 18 集』	(8718,8754,8815,8851,8861)
第341集 『熊本遺跡 1 』	(9127)
第342集 『岩本遺跡』	(9040)
第343集 『入部 4 』	(9073,9164)
第344集 『脇山 5 』	(9101,9160,9162)
第345集 『羽根戸古墳群 2 』	(8955)
第346集 『羽根戸古墳群 3 』	(8837)
第347集 『羽根戸古墳群 4 』	(9019)
第348集 『野方久保遺跡 (2) 』 - 第一次調査報告書 -	(8301)
第349集 『拾六町平田遺跡 2 』	(9011)
第350集 『青木遺跡 2 』	(9013)
第351集 『相原古墳群 2 』	(8972,9021,9105)
第352集 『飯氏遺跡群 1 』	(8921)
第353集 『山ノ鼻 2 号墳』	(9060)
第354集 『能古島』 - 能古島遺跡事前総合調査報告書 -	(9219)
第355集 『鴻臚館 3 』	(9130)
「福岡市埋蔵文化財年報 vol. 6 1991 年度」	

2.平成4(1992)年度埋蔵文化財発掘調査一覧

調査番号	遺跡名	回数	遺跡略号	調査原因	調査種類	原因者	調査地所在地	対象面積 ㎡	調査面積		調査期間	担当者	分布地図番号
									㎡	古墳			
9201	井尻B遺跡	3	IJB	共同住宅建設	民受	都市総合開発研究所	南区井尻一丁目293-1他	966	966		920406~920715	宮井善朗	井尻025-A-3
9202	鋤崎遺跡	1	SUZ	共同住宅建設	民受	齋藤正信	西区今宿青木1021-1他	1,719	710		920404~920630	長家 伸	今宿112-A-8
9203	笹原遺跡群	1	SNH	公団住宅建設	公受	住宅都市整備公団	南区井尻三丁目20番地他	7,292	2,614		920413~920731	佐藤一郎	井尻025-A-7
9204	野多目B遺跡群	4	NMA	市営住宅建設	公受	住宅供給公社	南区野多目三丁目595-7他	6,000	1,900		920416~920715	吉留秀敏	三宅040-A-2
9205	博多遺跡群	77	HKT	倉庫建設	民受	㈱フカヤ	博多区店屋町4番10号	531	520		920406~920619	大庭康時	天神049-A-1
9206	席田青木遺跡群	1	AOK	区画整理事業	民受	区画整理組合	博多区空港前五丁目および青木二丁目	42,000	4,830		920406~921015	下村 智	上白井022-A-2
9207	比恵遺跡群	40	HIE	倉庫改築	民受	玉屋リネン	博多区博多駅南四丁目72他	4,390	540		920413~920624	田中寿夫	東光寺037-A-1
9208	東入部遺跡群	4	HGI	公民館建設	公受	土地開発公社	早良区大字東入部字飛松329-1	1,319	1,319		920507~920801	池田祐司	入部085-A-4
9209	次郎丸遺跡群	1	JRM	道路建設	公受	九州地方建設局	早良区次郎丸二・三丁目	1,640,000	3,192		920519~921228	山口讓治	野芥083-A-1
9210	大谷遺跡	4	OTN	公園建設	令達	都市整備局	博多区東平尾公園二丁目20-1他	30,000	1,000	1	920511~920809	加藤良彦	都地093-A-2
9211	比恵遺跡群	41	HIE	ビル建設	民受	第一電工株式会社	博多区博多駅南六丁目34-2	1,037	1,037		920516~921130	山崎龍雄	東光寺037-A-1
9212	長尾遺跡群	1	NGO	市営住宅建設	公受	建築局	城南区樋井川四丁目323-3他	9,118	1,000		920518~920710	小林義彦	東平尾009-A-1
9213	クエゾノ遺跡	1	KEZ	宅地造成	民受	東洋開発株式会社	早良区梅林七丁目149-9他	3,688	3,688		920518~921130	常松幹雄	西油山075-A-2
9214	大原D遺跡群	2	OBD	埋め立て場建設	令達	環境局	西区今津字小笹	27,000	1,822		920428~930331	松村・加藤	大原128-A-4
9215	脇山遺跡	7	WKA	圃場整備事業	令達・補	土地改良組合	早良区大字脇山	140,000	8,900		920520~930131	榎本・屋山	早良010-A-2
9216	入部遺跡	6	IRB	圃場整備事業	令達・補	土地改良組合	早良区大字東入部	140,000	13,832		920507~920801	浜石・長家	入部085-A-8他
9217	那珂遺跡群	36	NAK	事務所建設	民受	東邦重建 ㈱	東区東光寺一丁目332他	154	154		920608~920610	荒牧・横山	東光寺037-A-3
9218	鴻臚館	8	KRE	確認調査	補・市単	福岡市教育委員会	中央区城内1	2,500	1,680		920615~931030	山崎・瀧本	舞鶴060-E-1
9219	能古島遺跡	1	NOO	遺跡発掘事前総合調査	補	福岡市教育委員会	西区能古	2.93km ²	600	2	920600~921130	菅波正人	能古009他
9220	大原A遺跡	1	OHA	道路建設・圃場整備	令達・補	環境局・西区農林	西区大字今津字柳ノ浦	40,000	3,387		920625~921228	長家 伸	大原128-A-1
9221	比恵遺跡群	42	HIE	工場建替	民受	玉屋装工	博多区博多駅南四丁目6-23号	4,025	756		920706~921113	田中寿夫	東光寺037-A-1
9222	博多遺跡群	78	HKT	事務所ビル建設	民受	勤労者財形住宅センタ	博多区古門戸町28・29番地	286	227		920713~921002	大庭康時	天神049-A-1
9223	藤崎遺跡群	22	FUA	事務所付共同住宅	民受	石橋 誠一	早良区藤崎一丁目6番	261	180		920713~920912	小林義彦	室見081-A-1
9224	那珂遺跡群	37	NAK	倉庫建設	民受	福岡大同青果	博多区那珂六丁目314番地他	11,850	1,215		920720~920905	吉留秀敏	塩原038-A-3
9225	那珂遺跡群	38	NAK	共同住宅建設	民受	吉村ヨシエほか	博多区那珂六丁目80-1	1,104	690		920720~920926	宮井善朗	板付024-A-1
9226	東入部遺跡	5	HGI	下水道建設	公受	下水道局	早良区大字東入部	318	318		920721~920820	井澤・吉武	入部085-A-4

1993.03.31現在

調査番号	遺跡名	次数	遺跡略号	調査原因	調査種類	原因者	調査地所在地	対象面積 m ²	調査面積		調査期間	担当者	分布地図番号
									m ²	古墳			
9227	東入部遺跡	6	H G I	道路改良工事	令達	土木局	早良区大字東入部地内	4,800	679		920803~920905	池田祐司	早良016-A-1
9228	那珂遺跡群	39	NAK	共同住宅建設	民受・補	広田利勝	博多区那珂一丁目362	493	493		920810~921003	佐藤一郎	那珂023-A-1
9229	比恵遺跡群	43	H I E	立体駐車場建設	民受	総合警備保障株式会社	博多区博多駅南四丁目154-3他	1,579	614		920820~921130	山崎龍雄	東光寺037-A-1
9230	雀居遺跡	3	S A S	空港整備	公受	第4港湾建設局	博多区大字雀居地内	20,000	5,000		920803~930131	松村道博	雀居023-A-4
9231	比恵遺跡群	44	H I E	油貯蔵タンク建設	民受	玉屋リネン	博多区博多駅南四丁目	60	40		920827~920905	田中寿夫	東光寺037-A-1
9232	野方久保遺跡	4	N K U	宅地造成	民受	西鉄不動産	西区野方一丁目525-4他	3,127	270		920907~921030	小林義彦	橋本091-A-7
9233	次郎丸高石遺跡	2	J R T	外環状線建設	公受	九州地方建設局	早良区次郎丸一丁目地内	1,904	1,904		920731~921103	山口讓治	野芥083-
9234	桧原古墳群	1		南部運動公園建設	令達	都市整備局	南区桧原五丁目地内	1,830	1,840	2	920922~930131	吉留秀敏	東油山064-
9235	徳永古墳群H群	1	T K K-H	造成・植林	補助	武石勝久	西区大字女原377	6,766	600	6	920909~930228	池田祐司	飯氏121-B-18
9236	鴻臚館	9	K R E	重要遺跡確認調査	補・市単	教委文化財整備課	中央区城内1	500	430		920910~930331	瀧本・山崎	舞鶴060-E-1
9237	比恵遺跡群	45	H I E	倉庫建設	民受	高見征義	博多区博多駅南六丁目24-1	344	344		920928~921031	佐藤一郎	東光寺037-A-1
9238	免遺跡群	1	M E N	外環状線建設	公受	九州地方建設局	早良区賀茂三丁目	14,269	14,269		920924~930331	山口讓治	野芥083-A-4
9239	奈多砂丘B遺跡	1	N T B	自然崩壊	補	教育委員会埋文課	東区奈多	1,000	600		921006~921130	宮井善朗	奈多043-A-2
9240	比恵遺跡群	46	H I E	倉庫建設	民受	八尋政彦	博多区博多駅南六丁目13-2	932	388		921022~921212	大庭康時	東光寺037-A-1
9241	雀居遺跡	4	S A S	空港整備	公受	防衛施設庁	博多区大字雀居地内	2,983	2,983		921019~930331	下村 智	雀居023-A-4
9242	田村遺跡群	12	T N M	道路建設	令達	土木局	早良区大字田1077-3他	773	773		921026~931130	榎本義嗣	野芥083-A-3
9243	桑原遺跡	1	K W M	搬入道路建設	令達	環境局	西区大字桑原	300	300		921029~930131	井澤・吉武	桑原129-A-2
9244	藤崎遺跡群	23	F U A	共同住宅建設	補・民受	由宇宏貴	早良区高取二丁目15~19	423	270		921026~921118	中村啓太郎	室見081-A-1
9245	比恵遺跡群	47	H I E	店舗付住宅建設	補・民受	生田俊明	博多区博多駅南五丁目11	182	182		921104~921130	佐藤一郎	東光寺037-A-1
9246	西新町遺跡	5	N S J	病院増設	民受	吉村医院	早良区西新三丁目	303	289		921102~921114	池田・長家	西新071-A-1
9247	田村遺跡	13	T M R	道路建設	令達	早良区土木農林	早良区大字田	750	750		921201~930331	榎本義嗣	野芥083-A-7
9248	田村遺跡	14	T M R	市営住宅建設	令達	建築局	早良区大字田	3,038	803		921130~930331	常松幹雄	野芥083-A-7
9249	片江B遺跡		K E B	片江東公園建設	令達	都整備局	城南区片江一丁目983-3	17	17		921204~921209	吉武 学	長尾063-A-4
9250		2		伊都区画整理試掘	令達	都整備局	西区周船寺地内	180,000	2,600		921214~930331	小林義彦	周船寺120
9251	有田遺跡群	170	A R T	市営住宅改良事業	令達	建築局	早良区小田部三丁目179-1	2,150	750		930105~930331	吉武 学	原082-A-1
9252	姪浜遺跡群	3		道路改良事業	令達	土木局	西区姪浜二丁目、三丁目地内	2,360	1,780		930201~930331	長家 伸	姪ノ浜089-A-2

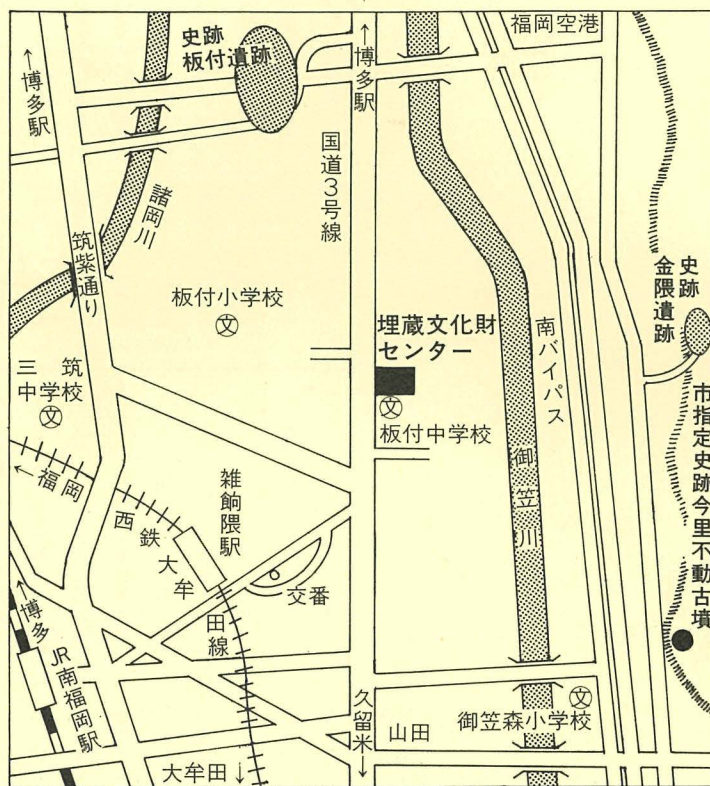
調査番号	遺跡名	次数	遺跡略号	調査原因	調査種類	原因者	調査地所在地	対象面積 m ²	調査面積		調査期間	担当者	分布地図番号
									m ²	古墳			
9253	今宿五郎江遺跡	4	I Z G	鉄塔立て替え	民間受託	九州電力株式会社	西区今宿	77	77		930208～930216	榎本 浜石	今宿112-A-5
9254	桑原東遺跡	1		道路改良事業	令達	環境局	西区大字桑原字下ノ谷865-1	15	15		921102～921104	井澤洋一	桑原129
9255	比恵遺跡群	48	H I E	工場改築	民受	玉屋リネン	博多区博多駅四丁目9-8	4,390	850		930106～930331	田中寿夫	東光寺037-A-1
9256	那珂遺跡群	40	NAK	倉庫兼事業所	民受	伊藤フミ	博多区那珂二丁目5番	545	460		930215～930409	山崎龍雄	板付024-A-1
9257	麦野B遺跡	2	MGB	パチンコ店建設	民受	親和	博多区南本町二丁目31-1他1筆	1,704	1,704		930215～930409	佐藤一郎	麦野012-A-3
9258	飯氏二塚古墳	1	I J K	重要遺跡確認調査	補	教育委員会埋文課	西区飯氏地内	3,722	120	1	930211～930531	常松幹雄	飯氏012-A-3
9259	博多遺跡群	79	HKT	商業ビル建設	民受	松下興産	博多区冷泉町46番地	1,096	610		930222～930918	大庭康時	天神040-A-1
9260	飯氏(甕棺遺跡)			自然観察園建設	民受	法林寺	西区飯氏字上松3筆他	8,480	600		930211～930221	常松幹雄	飯氏121-B-2舎
9261	免遺跡群	2	MEN	外環状線建設	公受	九州地方建設局	早良区賀茂二丁目	3,000	3,000		930201～930331	山口、中村	野芥083-A-4
9262	花見櫓	12	FUE	確認調査	市単	文化財整備課	中央区城内1	200	200		930301～930331	瀧本、山崎	舞鶴060-E-1
9263	山崎古墳群B群	2	YSK-B	宅地造成	民受	大井不動産	早良区野芥五丁目459-1他	3,312	3,312	3	930308～930522	浜石哲也	重留084-B-8
9264	那珂遺跡群	41	NAK	共同住宅建設	民受	山根久雄	博多区竹下五丁目509	893	480		930315～930520	菅波正人	塩原038-A-3

FUKUOKA CITY
ARCHAEOLOGICAL CENTER

Annual Report

No.12

1993



開館時間 9:00~17:00 (入館は16:30まで)

休館日 毎週月曜日

年末年始 (12月28日~1月4日)

入館料 無料 (但し団体で見学される場合は、
あらかじめご連絡ください。)

駐車場 乗用車13台、大型バス4台駐車可

■西鉄バス (行先番号④)

板付中学校前 (埋蔵文化財センター前) 下車

■西鉄大牟田線 雑餉隈駅ざっしよのくまから徒歩約15分

■JR鹿児島本線 南福岡駅から徒歩25分

〒816 福岡市博多区井相田2-1-94 電話092-571-2921

平成五年(一九九三)八月二〇日発行・印刷(有)サンスイ