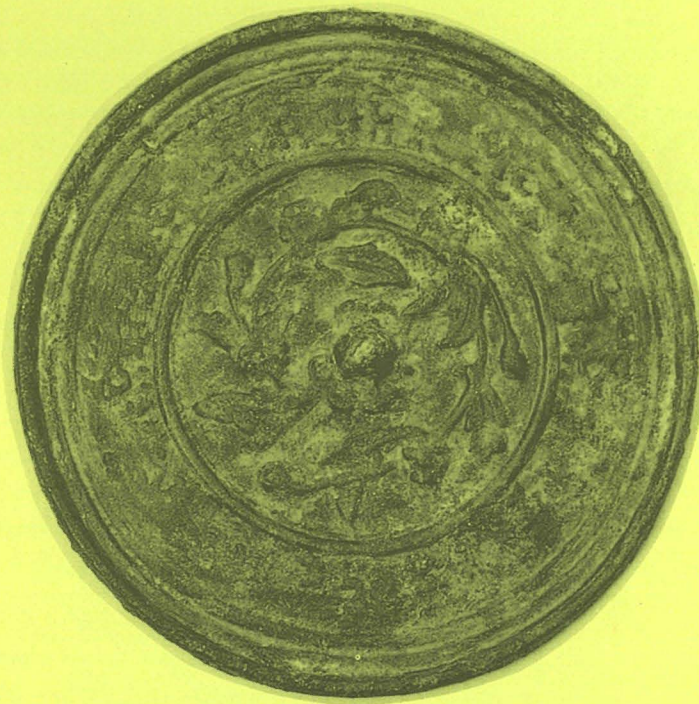


福岡市埋蔵文化財センター年報

第 11 号

平成 3 (1991)年度



1992年

序

昭和57年（1982）2月に開館した福岡市埋蔵文化財センターは、昨年度10周年を迎えました。10周年を記念した特別講演会には多数の市民の方々にご参加いただきました。

昨年度も「資料の整理・収蔵要項」に従って63遺跡、約3万点の資料が本収蔵され、平成3年度までに整理・収蔵されたのは253遺跡、約15万点にのぼっています。これらの資料は、検索して活用できるようになっており、資料の貸出・調査研究などの面で利用されています。

今後とも施設・事業の充実をはかって行きたいと思っておりますので、関係各位のなお一層のご指導・ご協力をお願い致します。

平成4年8月1日

福岡市教育委員会 教育長 井口 雄哉

目 次

序	1
平成3（1991）年度の活動	2
1 資料の収蔵	2
(1)収蔵方針	2
(2)平成3（1991）年度の収蔵作業	2
表1 埋蔵文化財課より搬入・本収蔵した資料一覧	3
表2 仮収蔵資料のうち当センターで整理・本収蔵した資料一覧	4
表3 埋蔵文化財センター本収蔵資料数一覧（1986-1991）	4
表4 資料の検索ができる報告書一覧	5
2 保存処理	7
(1) 木製品	7
表5 保存処理木器一覧	7
(2) 金属器	12
表6 保存処理金属器一覧	13
3 教育普及活動	20
(1)展示	20
(2)講座	20
(3)資料の提供	22
(4)図書の閲覧	22
(5)刊行物	22
(6)博物館実習	22
(7)入館者数	23
図書	24
平成3（1991）年度予算	25
機構と職員	26
福岡市埋蔵文化財センター条例	26
福岡市埋蔵文化財センター条例施行規則	27
施設と規模	28
付録	29
1. 平成3（1991）年度刊行報告書一覧	29
2. 平成3（1991）年度埋蔵文化財課発掘調査一覧	31

平成3年度の活動

1. 資料の収集

(1) 収蔵方針

当埋蔵文化財センター（以下「センター」と略す）では福岡市教育委員会文化財部埋蔵文化財課・文化財整備課が市内の調査及び史跡整備に伴う確認調査で得た出土遺物や図面・写真等の記録類すべての関連資料を収蔵管理していく方針で開館10年目を迎えた。

調査・報告された資料は、直ちに公開され、広く活用されてこそ国民共有の文化財資料として価値が出てくる。

しかし、近年の緊急調査の急増で、調査報告書の発行がたいへん困難な状況になりつつある。このような条件下でも本年度の報告書は46冊の多くにのほり広く公開し活用できるようにしたいとの報告者の熱意が感じられる。ただ、調査件数は報告書の件数を上回っているのが現状であり、報告書が発行されても整理が十

分でないために資料の検索が自由にできないことが多い。

このため本センターと埋蔵文化財課は発掘調査資料の多様な活用を目指して昭和60（1985）年に「埋蔵文化財資料の整理・収蔵要項」（『福岡市埋蔵文化財センター年報第5号』所収。以下「要項」と略す）を決めた。これ以降両者は、この「要項」にそって整理作業を実施し、すでに6年が経過し、埋蔵文化財課からの収蔵も年々増加している。

埋蔵文化財課では、遺跡発掘調査の開始とともに要項にそって調査と整理作業が併行して行なわれる。その結果は報告書に反映され、報告書の刊行とともにセンターに搬入され、収蔵管理されることになる。

(2) 平成3（1991）年度の収蔵作業

埋蔵文化財課より本センターに搬入される資料には、「要項」通りに整理されたもの、緊急に保存処理や分析が必要なものに限られる。前者を本収蔵と呼んでいるが、このほかに埋蔵文化財課の整理施設の撤収などの事情で搬入されるものがあり、これを仮収蔵と呼んでいる。なお平成3年度の仮収蔵はなかった。

本収蔵資料

平成3年度の本収蔵資料は、第3表に見られるように埋蔵文化財課より57遺跡の資料と記録類が搬入された。また仮収蔵の内、6遺跡と甕棺200基が本収蔵された。

今年度までの累計は253遺跡、登録遺物件数152,606点、甕棺数386基（註1）収蔵コンテナ数12,591箱、記録類等総数174,774枚となっている。

（註1） 甕棺1基当りコンテナ数12箱分に相当する。

本収蔵資料のすべての資料は、登録されて「調査資料台帳」に記入されているので遺跡ごとの総資料数や内容が即座にわかるシステムとなっている。また報告書に掲載されている遺物や写真・図面等については、検索器（ビジュアル・レコーダー）により簡単に検索でき、実際に手にとって見ることができる。

平成3年度までで検索できる報告書・遺物・写真等は第4表の一覧に見られるように156冊である。平成3年度までの福岡市埋蔵文化財調査報告書の刊行は316冊にのぼるが、その内の約半数の報告書が検索できるまでに至った。

近年、各都道府県や市町村からの収蔵要項の問い合わせが38件と多く、福岡市の整理・収蔵方法が評価されている。しかし、コンピューター導入のデータベース作成のため写真台帳や遺跡番号、遺跡略号等の見直しが必要となっている。

9/1001 9/1002

表1 埋蔵文化財課より搬入・本収蔵資料一覧

調査 番号	遺 跡 名	報告書 No.	登 遺 点	録 物 数	復 襲 点	元 箱 数	コンテ ナ 数	ソート ピ ット 数	モノクロームネガ			カラーズライド			図 面		カード	
									35mm	6×7 cm	4×5 インチ	35mm	6×7 cm	4×5 インチ	遺	構	遺	物
8407	今宿五郎江 2次	238	1,242				708		24	630		324			120	202	546	1,014
8968	影ヶ浦 2次	241	212	2			37		7	247		12			55	50	103	160
8959	上月隈	257	169		15		33		15	241		228	1		48	19	152	74
8828	比恵 19次	255	218		1		40		3	37		231	47		91	16	112	54
8917	比恵 24次	255	359				67		2	29		30			16	67	19	286
8939	比恵 26次	255	197				40		14	164		244	42		41	37	96	197
8971	比恵 27次	255	182				14		4	41		73			15	16	28	182
8506	博多 26次	144	1,317				80		22	120		303			32	35	89	203
8740	博多 37次	244	2,462				202		37	374		409			314	206	244	1,974
8843	博多 42次	245	5,440				242		18	778		366	20	17	42	144	277	2,257
8852	博多 43次	246	1,295				167		23	1,030		20	348		29	71	561	322
8862	博多 45次	248	1,808				147		17	137		300			69	194	92	1,263
8918	博多 50次	249	3,012				266		20	1,315	45	342	69	50	85	136	240	1,664
8947	博多 57次	250	45				5		2	50		24			3	4	28	40
8948	博多 58次	251	376				7		10	9		18			9	61	18	364
8962	博多 61次	252	907		1		34		12	85		262			29	53	74	483
8639	有田 118次	266	179				11		31	13		328			66	7	44	16
8701	有田 119次	264	82		17		8		14	202		220	30		25	42	123	82
8706	有田 121次	264	35		3		4		8	146		110	13		19	19	85	35
8707	有田 122次	173	238		5		16		16	330		184	29		44	61	182	233
8712	有田 123次	266	262				13		47			489			20	72	97	39
8724	有田 126次	264	29		8		2		12	180			82		31	17	89	29
8729	有田 127次	264	3				1		3	28		12	4		12	1	10	3
8730	有田 128次	264	24				1		7	65		54	20		17	6	40	24
8735	有田 129次	264	16				1		5	61		36	7		19	9	33	16
8813	有田 139次	266	168				5		16			213			86	7	26	24
8844	有田 144次	264	17				2		3	47		40			23	2	46	17
8953	有田 152次	265	65				4		10	114		110	120		32	20	110	65
8965	有田 155次	266	5				1		5			12			26		6	
8979	有田 156次	264	114				3		2	106		34	28		15	11	30	31
8980	有田 157次	264	25				2		3	106		38	16		10	10	29	25
9033	有田 161次	266							1									
9034	有田 162次	264	10				1		2	18		6	12		8	1	11	10
8825	橋本一丁田	220	137				9		3	263		231	47		91	16	112	54
8810	野間 B	231	87				3		2	80		61			19	4	28	28
8808	徳永 1次	242	1,435				203		6	538		95	63		38	210	279	866
8817	藤崎 A12次	232	4		1		8		2	68		54			9	3	26	4
8937	飯倉 C	258	351				21		23	878		340	20		121	212	468	351
8830	大橋 E	219	197				16		5	49		55			21	26	31	88

多
料
文
ン
た。
実
も
要
そ
セ
資
や
告
よ
て
等
3
6
ま
合
さ
一
直

調査 番号	遺 跡 名	報告書 No.	登 録 遺 点 数	復 元 遺 点 数	元 棺 数	コンテ ナ数	ソート キャ ビ ネ ット 数	モノクロームネガ			カラーズライド			図 面		カード	
								35mm	6×7 cm	4×5 インチ	35mm	6×7 cm	4×5 インチ	遺 構	遺 物	写 真	遺 物
8824	弥永原	219	43			2		本 1	コマ 35	コマ	コマ 42			枚 10	枚 2	枚 15	枚 9
8812	原 11次	266												10			
8966	原 15次	266	15			1		5			16			8	1	6	2
8922	藤崎 15次	259	129			6		4	110		58	4		18	8	62	47
8946	藤崎 16次	259	59			3		2	19		16			7	12	14	41
8964	藤崎 17次	259	109			3			31		35			3	4	11	29
8977	藤崎 18次	259	40			1		3			22			7	4	5	22
8979	藤崎 19次	260	190			16		4	398			18		13	1	205	4
8944	大塚 7次	256	91			4		4	62		26			23	133	38	29
8967	箱崎 3次	262	264			13		2	263			25		13	31	136	180
8233	田村 4次	216	1,070			35		24	581		500	19		246	55	371	329
8914	飯倉 H	240	151	3		16		5	185		176			26	27	117	57
8816	脇山 3次	236	454			10		8	23		254			35	12	20	56
8956	野田目 A	263	150			4		4			58			27	5	8	149
8860	三苦京塚古墳	243	169			9		13	204		194	10		39	26	144	97
8230	席田丸尾	114	46			2		15	278		258			19	20	175	181
8935	那珂 22次	253	260			49		3	51		51			27	41	88	111
8952	四箇 24次	261	90			9		6	159		233	29		46	17	99	59
合計	57 遺 跡		26,054	56		2,607	0	757	10,978	45	7,827	1,123	67	2,327	2,466	6,098	13,979

表 2 仮収蔵資料のうち当センターで整理・本収蔵した資料一覧

調査 番号	遺 跡 名	報告書 No.	登 録 遺 点 数	復 元 遺 点 数	元 棺 数	コンテ ナ数	ソート キャ ビ ネ ット 数	モノクロームネガ			カラーズライド			図 面		カード	
								35mm	6×7 cm	4×5 インチ	35mm	6×7 cm	4×5 インチ	遺 構	遺 物	写 真	遺 物
8329	比恵 7次	117	1,395			137		本 62	コマ 203	コマ	コマ 439			枚 114	枚 137	枚 196	枚 480
6903	金隈 1次	7	199	150		78		24	115		337			80	103	101	113
7001	金隈 2次	17	69	3		43									31		38
8046	金隈 3次	123	588	47		106		114	1,183	71	1,680	802	39	196	28	679	221
7703	三宅庵寺	50	768			209		65	702		222			40	146	391	551
8002	拾六町ツイジ 1次	92	1,567			122		19	943		280	9		234	419	489	696
合計	6 遺 跡		4,586	200		695		284	3,146	71	2,958	811	39	664	864	1,856	2,099

註：金隈遺跡1～3次調査の復元遺物は平成2年度からの継続である。復元1基で占める収蔵棚はコンテナ換算で12箱分。コンテナ数に換算すると2,400箱分となる。

表 3 埋蔵文化財センター本収蔵資料数一覧 (1986～1991)

年度	種 類	遺跡数	登録遺物 点・件数	復元済 遺物数	収蔵コン テナ数	収蔵ソ ート キャ ビ ネ ット 数	写 真 枚 数			スライド枚数			実測図枚数	
							35mm	6×7 cm	4×5 インチ	35mm	6×7 cm	4×5 インチ	遺 構	遺 物
1986	既 収 蔵 資 料	14	4,475		306	7	本 341	コマ 1,691	コマ 154	コマ 3,410	コマ 442	コマ 96	枚 560	枚 485
	埋文課搬入資料	4	3,579		749		57	1,336	1	1,334	128		352	239
	年 度 合 計	18	8,054		1,055	7	398	3,027	155	4,744	570	96	912	724
1987	既 収 蔵 資 料	12	4,804		808	14	365	5,184	18	1,590	184	2	578	590
	埋文課搬入資料	12	8,860		766	57	277	4,274	15	2,644	122	16	965	1,217
	年 度 合 計	24	13,664		1,574	71	642	9,458	33	4,234	306	18	1,543	1,807

年度	種 類	遺跡数	登録遺物 点・件数	復元済 甕棺数	収蔵コン テナ数	収蔵ソー トキャビ ネット数	写 真 枚 数			スライド枚数			実測図枚数	
							35mm	6×7 cm	4×5 インチ	35mm	6×7 cm	4×5 インチ	遺 構	遺 物
1988	既収蔵資料	5	11,301	73	736	28	229	4,338	929	4,569	819		883	1,150
	埋文課搬入資料	39	14,479	40	1,170	84	586	8,509	10	6,570	293		1,790	1,908
	年度合計	44	25,780	113	1,906	112	815	12,847	939	11,139	1,112		2,673	3,058
1989	既収蔵資料	3	6,701		848	22	155	3,394	92	3,224			103	418
	埋文課搬入資料	11	14,245		956	10	312	7,507	99	4,634	957	63	1,015	1,483
	年度合計	14	20,946		1,804	32	467	10,901	191	7,858	957	63	1,118	1,901
1990	既収蔵資料	29	10,291	2	739	2	298	2,891	20	4,658	467	8	719	955
	埋文課搬入資料	61	43,231	15	2,211		1,436	18,009	487	17,542	2,821	76	3,064	3,363
	年度合計	90	53,522	17	2,950	2	1,734	20,900	507	22,200	3,288	84	3,783	4,318
1991	既収蔵資料	6	4,586	200	695		284	3,146	71	2,958	811	39	664	864
	埋文課搬入資料	57	26,054	56	2,607		575	10,978	45	7,827	1,123	67	2,327	2,466
	年度合計	63	30,640	256	3,302		859	14,124	116	10,785	1,934	106	2,991	3,330
総計	既収蔵資料	69	42,158	275	4,132	73	1,672	20,644	1,284	20,409	2,723	145	3,507	4,462
	埋文課搬入資料	184	110,448	111	8,459	151	3,243	50,613	666	40,551	5,444	222	9,513	10,676
	年度合計	253	152,606	386	12,591	224	4,915	71,257	1,950	60,960	8,167	367	13,020	15,138

表4 資料の検索ができる報告書

報告書	報 告 書 名	刊行 年	遺 跡 調 査 番 号				
第7集	金隈遺跡1次調査概報	1969	6903	76	下月隈天神森遺跡	1981	7939
8	板付遺跡調査報告書	1970	6907	79	西新町遺跡 高速鉄道関係 埋蔵文化財調査報告書II	1982	7938
17	金隈遺跡2次調査概報	1970	7001	80	藤崎遺跡	1982	8018.8032.8033
19	大谷古墳群 I	1972	7104	88	千里シビナ遺跡	1982	7903
24	片江古墳群	1973	7201.7202	89	田村遺跡 I	1982	8084.8035
28	相原古墳群	1974	7302	91	久保園遺跡	1983	7701
29	板付周辺遺跡 調査報告書 (1)	1974	7309.7310.7311 7312.7314	92	拾六町ツイジ1次	1983	8002
31	板付周辺遺跡 調査報告書 (2)	1975	7408.7409.7410	95	有田七前田遺跡	1983	8133
35	板付一市営住宅建設に伴う 発掘調査報告書71~74	1976	7102	99	浄泉寺遺跡-遺構編-	1983	8151
36	板付周辺遺跡 調査報告書 (3)	1976	7507.7508.7509 7510.7511	101	福岡城址高速鉄道関係文化財調 査報告書-内堀外壁石積調査-	1983	7605
38	板付周辺遺跡 調査報告書 (4)	1977	7606.7607.7608	104	田村遺跡 II	1984	8034.8035
39	板付-県道505号線新設 改良に伴う発掘調査報告書	1977	7619	105	博多(1)高速鉄道関係 文化財調査報告書 IV	1984	7725
40	片江辻遺跡	1977	7506	106	那珂若休遺跡 II	1984	8226
41	広石古墳群	1977	7502	107	麦野下古賀遺跡	1984	8232
48	板付-県道505号線新設 改良に伴う発掘調査報告書	1979	7609	109	中尾遺跡	1984	7834
50	三宅廃寺	1979	7703	111	中部地区埋蔵文化財調査報告 I	1984	8124
51	四箇周辺遺跡調査報告書 (3)	1980	7818	114	丸尾古墳	1985	8230
54	吉武塚原古墳群	1980	7906	122	大谷古墳群 II	1985	7003
56	徳永アラタ古墳群	1980	7905	123	史跡・金隈遺跡-発掘及び 遺跡整備報告書-	1985	8046
59	筑前国福岡城三ノ丸 御鷹屋敷	1980	7948	126	博多(2)高速鉄道関係 文化財調査報告書 V	1986	7725.7932
60	千里シビナ遺跡 発掘調査概報	1980	7903	127	吉武遺跡群 I	1986	8235
62	藤崎遺跡-高速鉄道関係 埋蔵文化財調査報告書 I	1981	7702	128	南八幡遺跡群 II トヨナシ遺跡	1986	8413
67	早苗田古墳群 D群10号墳	1981	7946	129	有田遺跡群-第81次調査	1986	8309
70	高柳遺跡	1981	7802	130	比恵遺跡-第6次調査 遺物編-	1986	8228
71	原深町遺跡 (本文・別冊)	1981	7910	132	今宿五郎江遺跡 I	1986	8406
				133	那珂久平遺跡 I	1986	8336
				134	羽根戸遺跡	1986	8303
				135	板付周辺遺跡調査報告書(II) 下水道工事に伴う調査	1986	8531
				136	野多目枯渡遺跡 II	1986	8445
				137	藤崎遺跡 III-第7・9次発掘調査 報告書	1986	8321

138	藤崎遺跡Ⅲ-第8・10・11次 発掘調査報告書	1986	8516	194	吉武遺跡群Ⅳ	1989	8415
139	有田・小田部第7集	1986	8310.8311.8421 8423.8511	195	広石遺跡群 広石古墳群Ⅵ・広石遺跡E地点	1989	8734.8751
140	原遺跡2-第9次調査-	1986	8428	196	四箇遺跡群23次	1989	8744
142	丸隈山古墳Ⅱ	1986	8412	197	峯遺跡	1989	8743
144	博多Ⅳ	1986	8506	198	羽根戸古墳群	1989	8746
145	比恵遺跡-第9・10次 調査報告-	1986	8503.8504	199	四箇遺跡-第22次調査-	1989	8723
146	中部地区埋蔵文化財調査 報告Ⅱ	1987	8540	200	田村遺跡Ⅵ	1989	8447
148	博多Ⅷ-博多遺跡	1987	8509	201	戸原麦尾遺跡(Ⅱ)	1989	8403
149	博多Ⅸ-博多遺跡群第30次 調査の概要	1987	8609	203	西新町遺跡	1989	8719
150	博多Ⅹ-博多遺跡群第31次 調査の報告	1987	8606	204	博多(Ⅲ)-都市計画道路 博多駅筑港線関係埋蔵文化財調査報告	1989	8404
151	堤ヶ浦古墳群発掘調査報告書	1987	8541	205	博多(Ⅳ)-都市計画道路 博多駅筑港線関係埋蔵文化財調査報告	1989	8527
152	井相田C遺跡Ⅰ	1987	8502	206	板付周辺遺跡調査報告書14	1989	8737
153	那珂遺跡-那珂遺跡群第8次 調査の報告	1987	8609	210	板付周辺遺跡調査報告書15	1989	8649
155	有田・小田部第8集	1987	8603	211	野間B遺跡	1989	8708.8731
156	博多(3)-高速鉄道関係 埋蔵文化財調査報告Ⅵ	1987	7833	212	有田・小田部遺跡第10集	1989	8510.8513.8753
160	野多目拈渡遺跡Ⅲ	1987	8446	213	西部地区調査報告Ⅱ	1989	8217.8613.8739
162	公民館建設関係埋蔵文化財 調査報告	1987	8523.8530.8631	214	広石南古墳群	1989	8809
163	那珂久平遺跡Ⅱ	1987	8336	215	原遺跡3	1990	8814
165	浦江遺跡	1987	8430	216	田村遺跡Ⅶ	1990	8233
166	板屋・今津遺跡	1987	8524.8525	218	席田遺跡群Ⅵ	1990	8414.8519.8858
167	田村遺跡Ⅲ	1987	8144.8145.8146	219	公園関係調査報告書Ⅰ	1990	8824.8830
170	下山門乙女田遺跡	1987	8532	220	橋本一丁目遺跡	1990	8825
171	板付周辺遺跡調査報告書13	1987	8628	221	博多(Ⅴ)-都市計画道路 博多駅筑港線関係埋蔵文化財調査報告	1990	8653
172	四箇遺跡	1987	7411.7516.7517 7518.7615	222	那珂遺跡2-第13次-	1990	8736
173	有田・小田部第9集	1988	8007.8211.8213 8512.8515.8611	223	都地七反田遺跡	1990	8622
174	比恵遺跡群-8-	1988	8616.8635.8637	224	大塚遺跡・女原遺跡	1990	8640.8660
175	井尻B遺跡	1988	8610	225	湯納遺跡-第9次-	1990	8709
178	重留遺跡-重留古墳群C- 2号墳・重留古窯址の調査-	1988	8704.8715	226	生松台	1990	8632.8710.8721 8738.8821
179	井相田C遺跡Ⅱ	1988	8625	227	比恵遺跡群(9)	1990	8717.8820.8859 8909
180	羽根戸遺跡-西区西部墓園 建設に伴う調査-	1988	8528.8529	229	博多14-第39次調査概報-	1990	8806
181	南八幡遺跡-南八幡遺跡群 第3次調査の報告-	1988	8652	230	博多15-第40次調査概報-	1990	8833
182	立花寺古墳群	1988	8627	231	野間B遺跡-第3次-	1990	8810
183	博多-都市計画道路博多駅 筑港線関係埋蔵文化財調査報告Ⅰ	1988	8224	232	藤崎遺跡-5-	1990	8818.8819
184	博多-都市計画道路博多駅 筑港線関係埋蔵文化財調査報告Ⅱ	1988	8331	233	原遺跡-4-	1990	8831.8839
185	長峰遺跡	1988	8642	234	有田・小田部遺跡第11集	1990	8602.8646.8705 8742.8750.8853 8905
186	都地遺跡・金武城田遺跡 -市道野方・金武線新設道路建設に伴う発掘調査報告書-(Ⅰ)	1988	8322.8331	236	脇山Ⅰ-県営圃場整備事業 に伴う発掘調査報告-	1990	8643.8722
188	羽根戸原C遺跡群Ⅲ -市道野方・金武線新設道路建設に伴う発掘調査報告書-(3)	1988	8526	238	今宿五郎江遺跡-Ⅱ-	1991	8407
192	田村遺跡Ⅴ	1988	8408	241	影が浦遺跡2次	1991	8968
193	博多(4)高速鉄道関係 埋蔵文化財調査報告Ⅵ	1988	7833.7835.8037 8148-8150.8435	242	徳永遺跡-第1次-	1991	8808
				244	博多(16)	1991	8740
				245	博多(17)	1991	8843
				246	博多(18)	1991	8852
				248	博多(20)	1991	8862
				249	博多(21)	1991	8918
				250	博多(22)	1991	8947
				251	博多(23)	1991	8948
				252	博多(24)	1991	8962
				255	比恵遺跡群(10)	1991	8828.8917.8939 8971

256	大塚遺跡-第7次-	1991	8944	264	有田・小田部(12)	1991	8701.8706.8724
258	飯倉C遺跡	1991	8937				8729.8730.8735
259	藤崎遺跡-6-	1991	8922.8946.8964				884.8979.8980.9034
			8977	265	有田・小田部(13)	1991	8953
260	藤崎遺跡-7-	1991	8979	266	有田・小田部14,原遺跡5	1991	8639.8965.9033
261	四箇遺跡群-24次-	1991	8952				8812.8966
262	箱崎遺跡-2-	1991	8967	1009	宝台遺跡	1970	6904
				1029	千隈遺跡	1985	7820

2. 保存処理

(1) 木製品

本年度中に保存処理の完了した資料は、表1に掲げるとおり29遺跡483点である。これの他に、本年度中に処理を開始して作業を次年度に継続したものがある。

保存処理は、PEG含浸法による。PEG4000を使用し、工程の1では、溶液濃度20%から処理を開始、7日間隔でPEGを20kgずつ追加し、8ヶ月で100%となった。処理槽の運転は更に継続し、処理開始後、13ヶ月の時点で取り出した。工程の2では、同様溶液濃度20%から処理作業を開始したが、濃度40%まで急速に高めた後、およそ6日毎に20kgずつを追加し、7ヶ月で溶液濃度100%に達した。取り出しは、処理開始後9ヶ月目に行った。また、工程1の溶液濃度60%の時点で、依存状態の良好な資料については、含浸作業を終了した。

何れの工程においても、含浸槽からの取り出し時に温水を使い資料を洗浄した。更に乾燥後メタノールを使用してさらに表面の余分なPEGを除去した。その後、エポキシ系樹脂を使用して接合・修復を行った。資料乾燥後の観察では、処理中、処理後に新たに生じた亀裂、変形などは認められなかった。ただ、表面洗浄後、資料にある細孔や亀裂から液が漏出して周囲が黒化することが、処理時での問題として残されている。

保存処理済み資料は、本センター特別収蔵庫に収蔵保管している。

調査番号	遺跡	処理点数
7518	四箇B地点	7
7608	板付H5地点	2
7908	比恵4次	5
7910	原3次(原深町)	7
8002	拾六町ツイジ1次	12
8034	田村2次(第2地点)	3
8035	田村2次(第1地点)	3
8041	石丸古川A	21
8042	石丸古川B	2
8148	博多(祇園駅出入口)	1
8217	原6次	24
8226	那珂君休2次	13
8331	博多築港線2次	2
8403	戸原麦尾1次	10
8408	田村5次(第10地点)	9
8509	博多29次	27
8510	有田100次	40
8523	拾六町ツイジ2次	5
8646	有田113次	8
8649	高畑12次	1
8717	比恵17次	72
8723	四箇22次	9
8732	那珂11次	25
8737	板付H5b地点	7
8748	入部1次	3
8820	比恵18次	18
8831	原12次	1
8833	博多40次	28
8924	比恵25次	118
合 計		483

表5 保存処理木器一覧

遺物番号	器種	時代	報告書挿図
四箇B地点(7518, 72集)			
3040	板材(矢板か)		Fig. 92-W40
3041	杭(角)		Fig. 92-W41
3042	割材(杭か)		Fig. 92-W42
3063	杭(角)		Fig. 92-W63
3084	割材		Fig. 96-W84
3096	杭か(丸)		Fig. 98-W96
3114	割材		Fig.100-W114
板付H5地点(7608, 38集)			

遺物番号	器種	時代	報告書挿図
3004	鋤		Fig. 3-24
3007	白		Fig. 3-25
比恵4次(7908, 1032「瑞穂」)			
処5434	樹皮材		
処5435	杭皮材		
処5436	割材		
処5586	未分類		
処6189	籠		
原3次(7910, 71集)			

遺物番号	器種	時代	報告書挿図
20021	建築部材		Fig.113-W21
20031	建築部材		Fig.115-W31
20033	紡錘車		Fig.128-W33
20038	容器		
20039	割材		
20040	割材		
処5459	割材?		
拾六町ツイシ1次 (8002, 192集)			
451	未分類 (木器)		
452	杭		
454	杭 (楔か)		
455	杭か		
456	杭 (流木)		
457	權か		
462	板材		
463	鍬		
464	杭		
465	未分類 (木器)		
469	杭		
471	杭		
田村2次第1地点 (8034, 104集)			
41	杭 (角)	9-W 3	
42	杭 (丸)	9-W37	
43	杭 (丸)	9-W45	
田村2次第2地点 (8035, 104集)			
377	二又鍬	37-W664	
378	又鍬 (先端部)	37-W639	
379	又鍬 (先端部)	37-W618	
石丸古川A (8041, 1034集「十郎川」)			
木器1	板材?		
18 (調査)	塗椀	41-18	
20 (調査)	塗椀	41-20	
21 (調査)	塗椀	41-21	
22 (調査)	塗椀	41-22	
23 (調査)	塗椀	41-23	
24 (調査)	塗椀	41-24	
41 (調査)	塗椀	図版 34-22	
処5368	塗椀		
処5369	塗椀		
処5370	塗椀		
処5371	塗椀		
処5372	把手		
処5373	曲物底板		
処5375	曲物		
処5376	曲物		
処5377	割材		
処5378	曲物底板		
処5379	板材		
処5380	割材		
処5381	割材		
石丸古川B (8042, 1034集「十郎川」)			
処5423	割材?		
処5587	割材		

遺物番号	器種	時代	報告書挿図
博多祇園町出入口 (8148, 193集)			
C99	漆器		
原6次 (8217, 231集)			
62	曲物蓋		Fig. 13-27
63	篋?		Fig. 14-40
64	井戸杵材		
65	井戸杵材		
66	井戸杵材		
67	井戸杵材		
68	井戸杵材		
69	井戸杵材		
70	井戸杵材		
71	井戸杵材		
72	井戸杵材		
73	井戸杵材		
74	井戸杵材		
75	井戸杵材		
76	井戸杵材		
77	井戸杵材		
78	井戸杵材	PL. 9-64	
79	井戸杵材	PL. 9-65	
80	井戸杵材		
81	井戸杵材	PL. 9-41	
82	井戸杵材		
83	井戸杵材		
84	井戸杵材		
85	井戸杵材		
那珂君休2次 (8226, 106集)			
408	割材		Fig. 38-58
412	杭		
413	板材		Fig. 38-3
414	割材		Fig. 38-4
415	杭 (丸)		
416	杭 (丸)		Fig. 38-24
417	杭 (丸)		Fig. 38-16
418	杭 (丸)		Fig. 38-25
419	割材		Fig. 38-65
420	割材		Fig. 38-2
421	柄 (鎌)		Fig. 38-5
422	杭		Fig. 38-15
423	杭		Fig. 38-13
博多築港線2次 (8331, 184集)			
7019	未分類 (板状の成品)		
7020	未分類 (板状の成品)		
戸原麦尾1次 (8403, 201集)			
108	櫛		Fig. 65-108
109	櫛		Fig. 65-109
110	桶側板		Fig. 65-110
111	桶側板		Fig. 65-111
112	割材		Fig. 65-112
113	曲物底板		Fig. 65-113
472	桶側板		Fig. 88-472
473	桶側板		Fig. 88-473

遺物番号	器種	時代	報告書挿図
474	桶側板		Fig. 88-474
475	桶側板		Fig. 88-475
田村5次 (8408, 192集)			
6237	櫛		Fig. 68-237
6238	箸		Fig. 68-238
6239	曲物部材		Fig. 68-239
6240	曲物底板		Fig. 68-240
6241	蓋か		Fig. 68-241
6242	下駄 (小児用)		Fig. 68-242
6243	下駄 (齒)		Fig. 68-243
6244	下駄		Fig. 68-244
6244	下駄		Fig. 68-244
博多29次 (8509, 148集)			
76	篋		Fig. 61-76
118	未分類 (板)		Fig. 61-118
119	木製品 (鉤状)		Fig. 61-119
246	竹トンボ		Fig. 61-246
247	篋		Fig. 61-247
248	卒塔婆		Fig. 61-248
249	下駄		Fig. 62-249
250	下駄		Fig. 62-250
251	板金剛		Fig. 62-251
366	漆塗椀		Fig. 61-366
367	漆塗椀		Fig. 61-367
368	折敷		Fig. 61-368
369	箸		Fig. 61-369
370	串?		Fig. 61-370
371	下駄		Fig. 62-371
372	下駄		Fig. 62-372
373	下駄		Fig. 62-373
623	漆塗椀		Fig. 61-623
624	穂杖用毬		Fig. 61-624
625	穂杖用毬		Fig. 61-625
626	船形		Fig. 61-626
627	船形		Fig. 61-627
628	船形		Fig. 61-628
629	矢形木製品		Fig. 61-629
630	下駄		Fig. 62-630
631	下駄		Fig. 62-631
632	板金剛		Fig. 62-632
有田100次 (8510, 212集)			
1	漆塗椀		Fig. 23-77
2	曲物蓋		Fig. 23-74
3	割材?		Fig. 23-73
4	棒材?		Fig. 23-76
5	板材		Fig. 23-75
6	井戸杵材		
7	井戸杵材		
8	井戸杵材		
9	井戸杵材		
10	井戸杵材		
11	井戸杵材		
12	井戸杵材		

遺物番号	器種	時代	報告書挿図
14	井戸杵材		
15	井戸杵材		
16	井戸杵材		
17	井戸杵材		
18	板材		
19	井戸杵材		
20	井戸杵材		
21	井戸杵材		
22	井戸杵材		
23	井戸杵材		
24	井戸杵材		
25	井戸杵材		
26	井戸杵材		
27	井戸杵材		
28	井戸杵材		
29	井戸杵材		
30	井戸杵材		
31	井戸杵材		
32	井戸杵材		
33	井戸杵材		
34	井戸杵材		
35	井戸杵材		
36	井戸杵材		
37	井戸杵材		
38	井戸杵材		
39	井戸杵材		
40	井戸杵材		
41	井戸杵材		
拾六町ツイジ2次 (8523, 162集)			
1	鍬		Fig. 52-1
2	割材 (杭か)		Fig. 52-2
3	杭		Fig. 52-3
6	杭		Fig. 52-6
7	杭		Fig. 52-7
有田113次 (8646, 234集)			
86	桶底板		Fig. 58-44
87	桶側板		Fig. 58-45
88	桶側板		Fig. 58-50
89	桶側板		Fig. 58-47
90	桶側板		Fig. 58-48
91	桶側板		Fig. 58-46
92	桶側板		Fig. 58-49
93	把手?		Fig. 58-51
高畑12次 (8649, 210集)			
10141	柄 (鍬用?)		Fig. 35-534
比恵17次 (8717, 174集)			
10001	三又鍬	弥生	Fig. 29-136
10002	三又鍬	弥生	Fig. 29-139
10003	鍬	弥生	Fig. 29-137
10004	三又鍬	弥生	Fig. 29-138
10005	板材	弥生	Fig. 30-153
10006	椀	弥生	Fig. 29-148
10007	容器?	弥生	Fig. 29-147

遺物番号	器種	時代	報告書挿図
10008	板材	弥生	Fig. 30-152
10009	三又鍬	弥生	Fig. 29-140
10010	削り屑	弥生	Fig. 30-180
10011	削り屑	弥生	Fig. 30-181
10012	削り屑	弥生	Fig. 30-179
10013	削り屑	弥生	Fig. 30-178
10014	農具柄		Fig. 29-144
10015	農具柄		Fig. 29-143
10016	板材		Fig. 29-141
10017	板材	弥生	Fig. 30-164
10018	板材	弥生	Fig. 30-155
10019	板材	弥生	Fig. 30-156
10020	容器	弥生	Fig. 29-146
10021	板材		Fig. 30-176
10022	板材		Fig. 30-168
10023	板材		Fig. 30-158
10024	板材		Fig. 30-157
10025	板材		Fig. 30-163
10026	板材		Fig. 30-154
10027	板材		Fig. 30-169
10028	板材		Fig. 30-162
10029	板材		Fig. 30-175
10030	板材		Fig. 30-151
10031	板材		Fig. 30-150
10032	板材		Fig. 30-149
10033	農具柄		Fig. 29-142
10034	杭		
10035	板材		Fig. 30-159
10036	板材		
10037	板材		Fig. 30-177
10038	板材		Fig. 30-173
10039	板材		Fig. 30-167
10040	板材		Fig. 30-174
10041	板材		Fig. 30-170
10042	板材		Fig. 30-165
10043	板材		Fig. 30-161
10044	板材		Fig. 30-172
10045	板材		Fig. 30-166
10046	削り屑		Fig. 30-171
10047	農具柄?		Fig. 29-145
10048	板材		Fig. 30-160
10049	桜皮		Fig. 31-187
10050	桜皮		Fig. 31-184
10051	桜皮		Fig. 31-186
10052	桜皮		Fig. 31-182
10053	桜皮		Fig. 31-183
10054	桜皮		Fig. 31-185
10055	三又鍬		Fig. 28-173
10056	三又鍬?		Fig. 20-76
10057	鋤?		Fig. 20-74
10058	三又鍬?		Fig. 20-72
10059	削り屑		Fig. 20-88
10060	鍬類組合せ装着具		Fig. 20-71

遺物番号	器種	時代	報告書挿図
10061	板材		Fig. 20-852
10062	板材		Fig. 20-75
10063	板材		Fig. 20-85
10064	椀		Fig. 20-80
10065	割材		Fig. 20-84
10066	加工材		Fig. 20-77
10067	板材		Fig. 20-86
10068	板材		Fig. 20-83
10069	加工材		Fig. 20-78
10070	板材		Fig. 20-87
10071	板材		Fig. 20-81
10072	編み籠		Fig. 20-79
四箇22次 (8723, 199集)			
2000	三又鍬		Fig. 23
2001	ナスビ形木製品		PL. 26
2002	腕輪		Fig. 22
2045	板材		Fig.29-W 45
2050	建築材?		PL. 26
2100	有孔円盤		Fig.29-W100
2116	未分類		Fig. 29-116
2341	舟形木製品		Fig. 23-341
2962	杭		PL. 26-962
那珂11次 (8732, 291集)			
101	斧柄	古墳	
102	斧柄	古墳	
103	斧柄	古墳	
104	柄端部	古墳	
105	細杭状木製品	古墳	
106	薄板材	古墳	
107	不明加工	古墳	
108	柄?	古墳	
109	柱材?	古墳	
110	丸材?	古墳	
111	細棒材	古墳	
112	板材	古墳	
113	建築材?	古墳	
114	不明加工	古墳	
115	不明木器	古墳	
1 (調査)	鼠返し		
2 (調査)	割材		
3 (調査)			
4 (調査)			
5 (調査)			
6 (調査)			
7 (調査)			
8 (調査)			
9 (調査)			
10 (調査)			
板付H5b地点 (8737, 206集)			
18	箸状木製品		Fig. 15-2
19	箸状木製品		Fig. 15-1
20	曲物底板		Fig. 15-4
21	齋串		Fig. 15-5

遺物番号	器種	時代	報告書挿図
22	曲物底板		Fig. 15 - 3
23	櫛		Fig. 15 - 6
処5452	割材		
入部1次 (8748, 235集)			
1	又鋏		
2	杵		
3	えぶり		
比恵18次 (8820, 227集)			
10001	杓子		
10002	杓子?		
10003	高坏		
10004	三又鋏		
10005	加工板材		
10006	鋤		
10007	三又鋏		
10008	高坏		
10009	桜皮		
10010	板材		
10011	加工材		
10012	板材		
10013	削り屑		
10014	削り屑		
10015	板材		
10016	建築材		
10017	鋏		
10018	建築材		
原12次 (8831, 233集)			
4	漆塗椀		Fig. 23 - 23
博多40次 (8833, 230集)			
30605	板草履		Fig. 90 - 35
30606	未分類 (円盤状)		Fig. 88 27
30609	漆塗皿		Fig. 107 - 10
30610	漆塗皿		Fig. 107 - 8
30611	漆塗皿		Fig. 107 - 9
30612	漆塗皿		Fig. 77 - 53
30613	漆塗皿		Fig. 77 - 54
30615	未分類 (鞘か)		Fig. 124 - 11
30617	漆塗椀		Fig. 89 - 34
30619	漆塗椀		Fig. 82 - 25
30621	漆塗椀		
30622	漆塗小形鉢		
30627	板塔婆		
30628	串		
30629	曲物		
30630	杓子		Fig. 88 - 30
30760	船形		Fig. 89 - 36
30761	箸		Fig. 88 - 29
30763	しゃもじ		
30764	折敷		
30766	小口板		
30767	齋串		Fig. 124 - 9
30782	板草履		Fig. 90 - 40
30783	蓋		Fig. 90 - 38

遺物番号	器種	時代	報告書挿図
30784	箸		Fig. 90 - 39
30785	板草履		Fig. 83 - 41
30786	未分類 (鉤状の木器)		Fig. 83 - 42
30790	蓋		Fig. 83 - 43
比恵25次 (8924, 255集)			
18097	板材		
18102	大足状木製品		
18107	ミカン割り材		
18114	割材		
18118	えぶり (未成品)		
18119	板材		
18120	板材		
18161	割材		
18317	割材		
18340	割材		
18361	板材		
18391	板材		
18407	板材		
18424	削り屑		
18512	割材		
18793	削り屑		
18854	割材		
18922	割材		
18990	柄		
18999	削り屑		
19040	割板材		
19052	ミカン割り屑		
19061	未分類 (部材)		
19079	ミカン割り材		
19082	板材		
19093	杭		
19094	諸手鋏		
19108	容器		
19124	板材		
19131	割材		
19143	又鋏		
19183	板材 (完成品か)		
19227	板材		
19235	割材		
19237	割材		
19240	板材		
19248	割材		
19268	割材		
19275	割材		
19289	割材		
19506	ミカン割り材		
19533	板材 (又鋏か)		
19545	板材		
19579	割材		
19595	割材		
19596	ミカン割り材		
19634	ミカン割り材		
19708	板材		

遺物番号	器 種	時 代	報告書挿図
19710	割材		
19725	割材		
19796	割材		
19799	板材		
19845	割材		
19887	板材		
19908	板材		
19913	板材		
19917	削り材		
19921	割材		
19926	割材		
19927	板材		
19936	割材		
19937	板材		
19944	板材		
19946	板材		
19947	削り材		
19950	ミカン割り材		
19954	板材		
19955	ミカン割り材		
19956	板材		
20003	鍬柄か		
20038	割材		
20042	鍬柄か		
20049	板材		
20056	板材		
20059	桜皮		
20061	板材		
20063	割板材		
20064	割板材		
20065	割板材		
20067	割材		
20068	削り屑		
20069	削り屑		
20071	割材		

遺物番号	器 種	時 代	報告書挿図
20072	割材		
20076	板材		
20079	板材		
20081	削り屑		
20082	板材		
20083	板材		
20084	板材		
20085	板材		
20086	板材		
20087	板材		
20088	割材		
20089	板材		
20090	ミカン割り材		
20091	ミカン割り材		
20094	板材		
20100	ミカン割り材		
20101	ミカン割り材		
20102	削り屑		
20103	板材		
20225	板材		
20226	板材		
20227	石斧柄か		
20228	目盛板 (未成品)		
20230	板材		
20231	割材		
20232	半截材		
20233	板材		
20234	板材		
20235	板材		
20236	丸太		
20237	丸太材		
20238	丸太割材		
20239	板材		
20241	板材		
20250	ミカン割り材		

(2) 金属器

本年度中に処理の完了した金属器は、16遺跡823点である。保存処理作業には、刃物、小型の回転式研磨機、精密噴射加工機、その他工具を用いた物理的な錆落としの後、必要な資料について、強化と防錆のため、鉄製品にはアクリル樹脂（パラロイドNAD-10）、銅製品にはベンゾトリアゾールとアクリル樹脂（パラロイドB-72）を使用して含浸処理を行った。鉄製品については減圧含浸処理を行った。

調査番号	遺 跡	処理 点数
7304	野方中原1次	38
8401	唐ノ原1次	63
8630	野方中原2次	56
8634	太田3次	1
8656	有田116次	1
8718	有田125次	6
8803	有田136次	7
8855	那珂18次	6
8923	那珂21次	3
8959	博多60次	631
9037	比恵32次	1
9061	比恵35次	1
9063	飯倉C2次	1
9137	博多76次	8
9100	東入部	1
9166	東入部2次	2
合 計		826

表6 保存処理金属器一覽

遺物番号	器種	材質	時代	報告書挿図	処理方法
野方中原 (7304, 30集・313集)					
30001	鍔	鉄	弥生	Fig.28	クリーニング、アクリル樹脂減圧浸漬
30002	鈍	鉄	弥生	Fig.28	"
30003	?	鉄	"	"	"
30004	?	鉄	"	"	"
30008	?	鉄	"	Fig.27	"
30009	?	鉄	"	"	"
30010	刀子	鉄	"	"	"
30012	鍬鋤先	鉄	"	Fig.27	"
30013	鍔	鉄	"	Fig.28	"
30014	鍬鋤先	鉄	"	"	"
30015	斧	鉄	"	Fig.47-4,30集	"
30016	?	鉄	"	"	"
30017	鎌	鉄	"	Fig.28	"
30018	?	鉄	"	"	"
30019	鋤先	鉄	"	"	"
30020	刀子	鉄	弥生	"	"
30021	鍬鋤先	鉄	"	Fig.27	"
30022	刀子	鉄	"	Fig.28	"
30023	斧?	鉄	"	"	"
30024	釘	鉄	"	"	"
30025	鏡	青銅	弥生	"	クリーニング、樹脂、アクリル樹脂減圧浸漬
30026	鍬鋤先	鉄	"	Fig.27	クリーニング、アクリル樹脂減圧浸漬
30027	鍬鋤先	鉄	"	Fig.27	"
30028	手鎌	鉄	"	Fig.27	"
30029	斧	鉄	"	Fig.47-5,30集	"
30030	鎌	鉄	"	Fig.47-6,30集	"
30031	鎌	鉄	"	Fig.47-7,30集	"
30032	鎌	鉄	"	Fig.47-8,30集	"
30033	鍔	鉄	"	Fig.47-9,30集	"
30034	鍔	鉄	"	Fig.27	"
30035	獣帯鏡	青銅	"	Fig.37-1,30集	クリーニング、樹脂、アクリル樹脂減圧浸漬
30036	内行花文鏡	青銅	"	Fig.37-2,30集	"
30037	鋤先	青銅	"	"	"
30038	鍔	鉄	"	"	クリーニング、アクリル樹脂減圧浸漬
30040	手鎌	鉄	"	Fig.28	"
30041	鈍	鉄	"	Fig.28	"
30042	刀子	鉄	"	Fig.28	"
30043	鍬鋤先	鉄	"	Fig.28	"
唐原遺跡 (8401, 161, 207集)					
20001	刀子	鉄	古墳	Fig.21	クリーニング、乾燥
20002	刀子	鉄	"	Fig.21	"
20003	刀子	鉄	"	Fig.21	"
20004	鍔	鉄	"	Fig.21	"
20005	鍔	鉄	"	Fig.21	"
20006	鎌	鉄	"	Fig.21	"
20007	鋤先	鉄	"	Fig.21	"
20011	釣針	鉄	弥生	Fig.163	クリーニング、アクリル樹脂減圧浸漬
20012	釣針	鉄	"	Fig.191	"
20013	斧	鉄	"	Fig.108	"
20014	斧	鉄	"	Fig.191	"
20015	斧	鉄	"	Fig.179	"
20016	鈍	鉄	"	Fig.92	"
20017	刀子	鉄	"	Fig.92	"
20018	刀子	鉄	"	Fig.92	"
20019	ヤス	鉄	"	Fig.117	"
20020	刀子	鉄	"	Fig.138	"
20021	鎌	鉄	"	Fig.106	"
20022	鈍	鉄	"	Fig.163	"
20023	鍔	鉄	"	Fig.43	クリーニング、乾燥
20024	刀子	鉄	"	Fig.191	"
20025	鍔	鉄	"	Fig.38	"
20026	鍔	鉄	"	Fig.57	クリーニング、アクリル樹脂減圧浸漬

遺物番号	器種	材質	時代	報告書挿図	処理方法
20027	鈍	鉄	弥生	Fig.43	クリーニング、乾燥
20028	鈍	鉄	"	Fig.191	クリーニング、アクリル樹脂減圧浸漬
20029	鍔	鉄	"	Fig.46	クリーニング、乾燥
20030	鍔	銅	"	Fig.191	クリーニング、樹脂、アクリル樹脂減圧浸漬
20031	鍔	銅	"	Fig.148	クリーニング、乾燥
20032	鍔	銅	"	Fig.179	"
20033	鍔	銅	"	Fig.179	"
20034	鍔	銅	"	Fig.179	クリーニング、樹脂、アクリル樹脂減圧浸漬
20035	鍔	鉄	"	Fig.46	クリーニング、アクリル樹脂減圧浸漬
20036	鍔	銅	"	Fig.179	クリーニング、乾燥
20037	鍔	銅	"	Fig.179	"
20038	鍔	銅	"	Fig.77	クリーニング、樹脂、アクリル樹脂減圧浸漬
20039	鍔	銅	"	Fig.179	クリーニング、乾燥
20040	鍔	鉄	"	Fig.46	"
20041	鍔	銅	"	"	"
21001	鍔?	鉄	"	"	"
21002	鈍	鉄	"	"	"
21003	鍔?	鉄	"	"	"
21004	釣針	鉄	"	"	"
21005	刀子	鉄	"	"	"
21006	?	鉄	"	"	"
21007	?	鉄	"	"	"
21008	?	鉄	"	"	"
21009	?	鉄	"	"	"
21011	刀子	鉄	"	"	"
21012	鈍?	鉄	"	"	"
21013	?	鉄	"	"	"
21014	?	鉄	"	"	"
21015	?	鉄	"	"	"
21016	?	鉄	"	"	"
21017	鈍	鉄	"	"	"
21018	斧	鉄	"	"	"
21019	斧	鉄	"	"	"
21020	斧	鉄	"	"	"
21021	?	鉄	"	"	"
21022	鍔?	鉄	"	"	"
21023	鍔?	鉄	"	"	"
21024	鍔?	鉄	"	"	"
21025	刀子?	鉄	"	"	"
21026	刀子?	鉄	"	"	"
野方中原 (8630, 313集)					
30101	?	鉄	"	"	クリーニング、アクリル樹脂減圧浸漬
30102	刀子?	鉄	"	"	"
30103	?	鉄	"	"	"
30104	?	鉄	"	"	"
30105	刀子?	鉄	"	"	"
30106	?	鉄	"	"	"
30107	鍔?	鉄	"	"	"
30108	?	鉄	"	"	"
30109	?	鉄	"	"	"
30110	刀子	鉄	"	"	"
30111	?	鉄	"	"	"
30112	?	鉄	"	"	"
30113	鎌?	鉄	"	"	"
30115	?	鉄	"	"	"
30116	?	鉄	"	"	"
30117	?	鉄	"	"	"
30118	?	鉄	"	"	"
30119	?	鉄	"	"	"
30120	?	鉄	"	"	"
30121	刀子	鉄	"	Fig.28	"
30122	素材(板状)	鉄	"	Fig.28	"
30123	素材(板状)	鉄	"	Fig.28	"

遺物番号	器種	材質	時代	報告書挿図	処理方法
30124	?	鉄	弥生		クリーニング、アクリル樹脂減圧浸液
30125	鎌	鉄	"		"
30126	鎌	鉄	"		"
30127	鎌	鉄	"	Fig.28	"
30128	鍬鋤先	鉄	"	Fig.28	"
30129	刀子?	鉄	"		"
30130	釘	鉄	"		"
30131	鎌	鉄	弥生	Fig.28	"
30132	刀子	鉄	"	Fig.28	"
30133	鍬鋤先	鉄	"	Fig.28	"
30134	鎌	鉄	"		"
30135	鎌?	鉄	"		"
30136	鎌?	鉄	"		"
30137	鍬鋤先	鉄	"	Fig.28	"
30138	鎌	鉄	"		"
30139	手鎌	鉄	"		"
30140	手鎌	鉄	"	Fig.28	"
30141	鎌	鉄	"	Fig.28	"
30142	?	鉄	"		"
30143	刀子?	鉄	"		"
30144	手鎌	鉄	"		"
30145	?	鉄	"		"
30146	斧(鑄造)	鉄	"	Fig.28	"
30147	?	"	"		"
30148	鎌	鉄	"	Fig.28	"
30149	?	鉄	"		"
30151	?	鉄	"		"
30152	?	鉄	"		"
30153	鎌	鉄	"		"
30154	刀子	鉄	"		"
30156	釘	鉄	"		"
30157	?	鉄	"		"
30158	鍬鋤先	鉄	弥生	Fig.28	"
30159	鏡	青銅	"		クリーニング、脱酸、アクリル樹脂減圧浸液
太田3次(8634, 304集)					
30001	飾り金具	鉄	近世		クリーニング、アクリル樹脂減圧浸液
有田116次(8656, 308集)					
86	蹄鉄	鉄	近世		クリーニング、アクリル樹脂減圧浸液
有田125次(8718, 未報告)					
2001	蹄鉄	鉄	近世		クリーニング、アクリル樹脂減圧浸液
2002	?	鉄	近世		"
2003	細棒状	鉄	近世		クリーニング、脱酸、アクリル樹脂減圧浸液
2004	不明	銅	近世		クリーニング、アクリル樹脂減圧浸液
2005	不明	鉄	近世		"
有田136次(8803, 未報告)					
2001	刀	鉄	近世		クリーニング、アクリル樹脂減圧浸液
2002	不明	鉄	近世		"
2003	釘?	鉄	近世		"
2004	鍋?	鉄	近世		"
2005	鉄	鉄	近世		"
2006	カスガイ	鉄	近世		"
2007	板状	鉄	近世		"
那珂18次(8855, 292集)					
1	鋤先	銅	弥生		クリーニング、脱酸、アクリル樹脂減圧浸液
2	鎌	鉄	弥生		クリーニング、アクリル樹脂減圧浸液
3	鎌?	鉄	弥生		"
4	不明	鉄	弥生		"
5	斧	鉄	弥生		"
6	斧	鉄	弥生		"

遺物番号	器種	材質	時代	報告書挿図	処理方法
那珂21次(8923, 291集)					
C134	不明	鉄	弥生		クリーニング、アクリル樹脂減圧浸液
C135	鋤先	銅	弥生		クリーニング、脱酸、アクリル樹脂減圧浸液
C136	鋤先	銅	弥生		"
博多60次(8959, 285集)					
2001	煙管(吸口)	銅			クリーニング、乾燥
2002	煙管(吸口)	銅			"
2003	煙管(吸口)	銅			"
2004	がまぐち	銅			"
2005	飾り金具	銅			"
2006	飾り金具	銅			"
2007	飾り金具	銅			"
2009	斧	銅			"
2010	釘	銅			"
2011	釘	銅			"
2013	飾り金具	銅			"
2018	板	銅			"
2019	飾り金具	銅			"
2020	ランプ	銅			"
2021	板	銅			"
2023	飾り金具	銅			"
2025	斧	銅			"
2026	板	銅			"
2029	飾り金具	銅			"
2030	斧	銅			クリーニング、脱酸、アクリル樹脂減圧浸液
2031	飾り金具	銅			クリーニング、乾燥
2032	飾り金具	銅			"
2033	飾り金具	銅			"
2034	斧	銅			クリーニング、脱酸、アクリル樹脂減圧浸液
2035	斧	銅			"
2036	煙管(雁首)	銅			クリーニング、乾燥
2037	飾り金具	銅			"
2038	飾り金具	銅			"
2039	飾り金具	銅			"
2040	飾り金具	銅			"
2042	板	銅			"
2043	煙管(吸口)	銅			"
2047	飾り金具	銅			"
2048	飾り金具	銅			"
2049	飾り金具	銅			"
2050	飾り金具	銅			クリーニング、脱酸、アクリル樹脂減圧浸液
2051	飾り金具	銅			"
2052	留金	銅			クリーニング、乾燥
2054	飾り金具	銅			"
2057	飾り金具	銅			"
2058	針	銅			"
2059	針	銅			クリーニング、脱酸、アクリル樹脂減圧浸液
2060	飾り金具	銅			クリーニング、乾燥
2061	飾り金具	銅			"
2062	飾り金具	銅			"
2063	釘	銅			"
2072	煙管(雁首)	銅			クリーニング、脱酸、アクリル樹脂減圧浸液
2073	飾り金具	銅			"
2074	飾り金具	銅			クリーニング、乾燥
2075	飾り金具	銅			"
2076	飾り金具	銅			"
2077	毛抜き	銅			"
2078	飾り金具	銅			"
2079	容器	銅			クリーニング、脱酸、アクリル樹脂減圧浸液
2080	飾り金具	銅			"

遺物番号	器種	材質	時代	報告書挿図	処理方法
2081	飾り金具	銅			クリーニング, 蒸氣, アクリル樹脂減圧含浸
2082	飾り金具	銅			クリーニング, 乾燥
2083	飾り金具	銅			"
2084	飾り金具	銅			クリーニング, 蒸氣, アクリル樹脂減圧含浸
2085	煙管(吸口)	銅			クリーニング, 乾燥
2086	飾り金具	銅			"
2087	飾り金具	銅			"
2088	煙管(吸口)	銅			"
2089	針	銅			"
2090	飾り金具	銅			"
2091	飾り金具	銅			"
2094	把手	銅			"
2095	不明	銅			"
2103	飾り金具	銅			"
2104	飾り金具	銅			"
2106	飾り金具	銅			"
2107	飾り金具	銅			クリーニング, 蒸氣, アクリル樹脂減圧含浸
2108	飾り金具	銅			"
2109	飾り金具	銅			"
2112	飾り金具	銅			"
2113	飾り金具	銅			クリーニング, 乾燥
2114	飾り金具	銅			クリーニング, 蒸氣, アクリル樹脂減圧含浸
2115	飾り金具	銅			クリーニング, 乾燥
2116	飾り金具	銅			"
2117	ソケット	銅			"
2118	飾り金具	銅			クリーニング, 蒸氣, アクリル樹脂減圧含浸
2119	飾り金具	銅			クリーニング, 乾燥
2120	飾り金具	銅			"
2122	飾り金具	銅			クリーニング, 蒸氣, アクリル樹脂減圧含浸
2123	飾り金具	銅			クリーニング, 乾燥
2124	飾り金具	銅			"
2125	不明	銅			"
2126	飾り金具	銅			"
2127	不明	銅			"
2128	不明	銅			"
2129	飾り金具	銅			"
2131	飾り金具	銅			クリーニング, 蒸氣, アクリル樹脂減圧含浸
2134	板	銅			クリーニング, 乾燥
2135	飾り金具	銅			クリーニング, 蒸氣, アクリル樹脂減圧含浸
2136	飾り金具	銅			クリーニング, 乾燥
2139	飾り金具	銅			"
2140	飾り金具	銅			"
2142	板	銅			クリーニング, 蒸氣, アクリル樹脂減圧含浸
2143	不明	銅			クリーニング, 乾燥
2145	ネジ	銅			クリーニング, 蒸氣, アクリル樹脂減圧含浸
2146	筭	銅			"
2148	煙管(吸口)	銅			クリーニング, 乾燥
2149	板	銅			"
2153	飾り金具	銅			"
2154	飾り金具	銅			"
2155	飾り金具	銅			"
2156	飾り金具	銅			"
2157	板	銅			クリーニング, 蒸氣, アクリル樹脂減圧含浸
2158	煙管(雁首)	銅			クリーニング, 乾燥
2159	筭	銅			"
2160	筭	銅			クリーニング, 蒸氣, アクリル樹脂減圧含浸
2163	板	銅			クリーニング, 乾燥
2164	板	銅			"
2165	板	銅			"
2167	把手	銅			クリーニング, 蒸氣, アクリル樹脂減圧含浸

遺物番号	器種	材質	時代	報告書挿図	処理方法
2169	飾り金具	銅			クリーニング, 乾燥
2170	飾り金具	銅			クリーニング, 蒸氣, アクリル樹脂減圧含浸
2172	不明(棒)	銅			クリーニング, 乾燥
2174	飾り金具	銅			"
2175	不明(棒)	銅			クリーニング, 蒸氣, アクリル樹脂減圧含浸
2176	煙管(吸口)	銅			クリーニング, 乾燥
2177	煙管(吸口)	銅			"
2178	飾り金具	銅			クリーニング, 蒸氣, アクリル樹脂減圧含浸
2179	釘	銅			クリーニング, 乾燥
2180	飾り金具	銅			"
2181	不明(棒)	銅			"
2184	不明(棒)	銅			"
2185	筭	銅			"
2187	煙管(吸口)	銅			"
2188	把手	銅			"
2189	筭	銅			クリーニング, 蒸氣, アクリル樹脂減圧含浸
2190	筒	銅			クリーニング, 乾燥
2191	不明	銅			クリーニング, 蒸氣, アクリル樹脂減圧含浸
2192	不明	銅			クリーニング, 乾燥
2194	飾り金具	銅			"
2196	煙管(吸口)	銅			"
2199	飾り金具	銅			"
2201	把手	銅			"
2202	飾り金具	銅			"
2204	飾り金具	銅			クリーニング, 蒸氣, アクリル樹脂減圧含浸
2207	鏡	銅			"
2209	ボタン	銅			クリーニング, 乾燥
2210	不明	銅			"
2222	不明	銅			"
2223	不明	銅			"
2224	不明	銅			"
2225	不明	銅			"
2226	不明	銅			"
2227	不明	銅			"
2228	不明	銅			"
2229	飾り金具	銅			"
2230	飾り金具	銅			クリーニング, 蒸氣, アクリル樹脂減圧含浸
2231	板	銅			クリーニング, 乾燥
2234	不明	銅			"
2235	飾り金具	銅			"
2239	飾り金具	銅			"
2240	不明	銅			"
2241	煙管(吸口)	銅			"
2242	飾り金具	銅			"
2243	飾り金具	銅			クリーニング, 蒸氣, アクリル樹脂減圧含浸
2245	煙管(吸口)	銅			クリーニング, 乾燥
2248	飾り金具	銅			クリーニング, 蒸氣, アクリル樹脂減圧含浸
2249	飾り金具	銅			クリーニング, 乾燥
2250	不明	銅			"
2252	煙管(吸口)	銅			"
2253	飾り金具	銅			クリーニング, 蒸氣, アクリル樹脂減圧含浸
2254	把手	銅			クリーニング, 乾燥
2255	不明	銅			"
2256	不明	銅			"
2259	飾り金具	銅			"
2261	不明	銅			"
2264	不明	銅			"
2267	蓋	銅			クリーニング, 蒸氣, アクリル樹脂減圧含浸
2271	不明	銅			クリーニング, 乾燥
2272	針	銅			"

遺物番号	器種	材質	時代	報告書挿図	処理方法
2273	飾り金具	銅			クリーニング、乾燥
2274	煙管(吸口)	銅			"
2276	飾り金具	銅			"
2278	把手	銅			"
2279	針	銅			"
2280	不明	銅			"
2281	容器	銅			クリーニング、脱脂、アクリル樹脂減圧洗浄
2282	煙管(吸口)	銅			クリーニング、乾燥
2283	棒	銅			"
2286	煙管	銅			"
2289	円錐形製品	銅			"
2290	網	銅			"
2291	飾り金具	銅			"
2292	飾り金具	銅			"
2293	煙管	銅			"
2295	飾り金具	銅			"
2296	素材か	銅			クリーニング、脱脂、アクリル樹脂減圧洗浄
2299	不明	銅			クリーニング、乾燥
2301	針	銅			"
2302	飾り金具	銅			"
2304	飾り金具	銅			クリーニング、脱脂、アクリル樹脂減圧洗浄
2305	飾り金具	銅			クリーニング、乾燥
2307	容器	銅			"
2308	鈴	銅			クリーニング、脱脂、アクリル樹脂減圧洗浄
2311	飾り金具	銅			クリーニング、乾燥
2312	飾り金具	銅			"
2315	飾り金具	銅			"
2316	不明	銅			"
2317	容器	銅			"
2320	板	銅			"
2321	煙管	銅			クリーニング、脱脂、アクリル樹脂減圧洗浄
2322	筭	銅			"
2323	玉	銅			クリーニング、乾燥
2324	板	銅			"
2326	飾り金具	銅			クリーニング、脱脂、アクリル樹脂減圧洗浄
2327	飾り金具	銅			"
2328	飾り金具	銅			クリーニング、乾燥
2329	飾り金具	銅			"
2330	板	銅			クリーニング、脱脂、アクリル樹脂減圧洗浄
2331	不明(棒)	銅			"
2332	不明(筒)	銅			"
2333	不明(棒)	銅			"
2334	懸仏	銅			"
2335	把手	銅			"
2336	分銅	銅			"
2337	分銅	銅			"
2338	分銅	銅			"
2339	分銅	銅			"
2340	飾り金具	銅			"
2341	鍵	銅			"
2342	不明(筒)	銅			クリーニング、乾燥
2343	玉?	銅			"
3001	銭	銅			クリーニング、脱脂、アクリル樹脂減圧洗浄
3002	銭	銅			"
3003	銭(寛永通寶)	銅			"
3004	銭	銅			"
3005	銭	銅			"
3006	銭	銅			"
3007	銭(開元通寶)	銅			"
3008	銭	銅			"

遺物番号	器種	材質	時代	報告書挿図	処理方法
3009	銭	銅			クリーニング、脱脂、アクリル樹脂減圧洗浄
3010	銭(元豊通寶)	銅			"
3011	銭(祥符元寶)	銅			"
3012	銭(武通)	銅			"
3013	銭	銅			"
3014	銭(元豊通寶)	銅			"
3015	銭(淳化元寶)	銅			"
3016	銭	銅			"
3017	銭(皇宋通寶)	銅			"
3018	銭	銅			"
3019	銭	銅			"
3020	銭	銅			"
3021	銭	銅			"
3022	銭(政和通)	銅			"
3023	銭(洪武通寶)	銅			"
3024	銭	銅			"
3025	銭(皇宋通寶)	銅			"
3026	銭	銅			"
3027	銭	銅			"
3028	銭	銅			"
3029	銭	銅			"
3030	銭(開元通寶)	銅			"
3031	銭	銅			"
3032	銭	銅			"
3033	銭	銅			"
3034	銭(崇寧元寶)	銅			"
3035	銭(元豊通寶)	銅			"
3036	銭(元祐通寶)	銅			"
3037	銭(元豊通寶)	銅			"
3038	銭(元祐通寶)	銅			"
3039	銭(咸平元寶)	銅			"
3040	銭(祥符元寶)	銅			"
3041	銭(開元通寶)	銅			"
3042	銭	銅			"
3043	銭(明道元寶)	銅			"
3044	銭(元祐通寶)	銅			"
3045	銭(大觀通寶)	銅			"
3046	銭	銅			"
3047	銭(熙寧元寶)	銅			"
3048	銭(熙寧元寶)	銅			"
3049	銭	銅			"
3050	銭	銅			"
3051	銭	銅			"
3052	銭	銅			"
3053	銭(元豊通寶)	銅			"
3054	銭	銅			"
3055	銭(洪武通寶)	銅			"
3056	銭	銅			"
3057	銭	銅			"
3058	銭	銅			"
3059	銭	銅			"
3060	銭	銅			"
3061	銭	銅			"
3062	銭(天禧通寶)	銅			"
3063	銭	銅			"
3064	銭	銅			"
3065	銭	銅			"
3066	銭	銅			"
3067	銭(元豊通寶)	銅			"
3068	銭(洪武通寶)	銅			"

遺物番号	器種	材質	時代	報告書挿図	処理方法
3069	錢(祥元口)	銅			クリーニング, 磨滅, アクリル樹脂被覆
3070	錢	銅			"
3071	錢	銅			"
3072	錢(宣和通寶)	銅			"
3073	錢	銅			"
3074	錢	銅			"
3075	錢	銅			"
3076	錢	銅			"
3077	錢(寛永通寶)	銅			"
3078	錢	銅			"
3079	錢	銅			"
3080	錢(寛永通寶)	銅			"
3081	錢	銅			"
3082	錢	銅			"
3083	錢(寛永通寶)	銅			"
3084	錢	銅			"
3085	錢	銅			"
3086	錢	銅			"
3087	錢(開元通寶)	銅			"
3088	錢(開元通寶)	銅			"
3089	錢(皇宋通寶)	銅			"
3090	錢	銅			"
3091	錢	銅			"
3092	錢(洪武通寶)	銅			"
3093	錢	銅			"
3094	錢	銅			"
3095	錢	銅			"
3096	錢	銅			"
3097	錢	銅			"
3098	錢	銅			"
3099	錢	銅			"
3100	錢	銅			"
3101	錢	銅			"
3102	錢(皇宋通寶)	銅			"
3103	錢(永樂通寶)	銅			"
3104	錢	銅			"
3105	錢(皇宋通寶)	銅			"
3106	錢	銅			"
3107	錢	銅			"
3108	錢	銅			"
3109	錢	銅			"
3110	錢(洪武通寶)	銅			"
3111	錢	銅			"
3112	錢(永樂通寶)	銅			"
3113	錢(天禧通寶)	銅			"
3114	錢	銅			"
3115	錢	銅			"
3116	錢	銅			"
3117	錢	銅			"
3118	錢	銅			"
3119	錢	銅			"
3120	錢(永樂通寶)	銅			"
3121	錢(熙寧元寶)	銅			"
3122	錢	銅			"
3123	錢	銅			"
3124	錢	銅			"
3125	錢	銅			"
3126	錢(天聖元寶)	銅			"
3127	錢(熙寧元寶)	銅			"
3128	錢(治平元寶)	銅			"

遺物番号	器種	材質	時代	報告書挿図	処理方法
3129	錢(熙寧元寶)	銅			クリーニング, 磨滅, アクリル樹脂被覆
3130	錢	銅			"
3131	錢(開元通寶)	銅			"
3132	錢	銅			"
3133	錢(天口元寶)	銅			"
3134	錢	銅			"
3135	錢	銅			"
3136	錢(元豐通寶)	銅			"
3137	錢(開元通寶)	銅			"
3138	錢	銅			"
3139	錢(開元通寶)	銅			"
3140	錢(元祐通寶)	銅			"
3141	錢	銅			"
3142	錢	銅			"
3143	錢	銅			"
3144	錢	銅			"
3145	錢	銅			"
3146	錢	銅			"
3147	錢	銅			"
3148	錢	銅			"
3149	錢(永樂通寶)	銅			"
3150	錢(治平元寶)	銅			"
3151	錢	銅			"
3152	錢	銅			"
3153	錢(元豐通寶)	銅			"
3154	錢(口平通寶)	銅			"
3155	錢	銅			"
3156	錢(洪武通寶)	銅			"
3157	錢(元豐通寶)	銅			"
3158	錢	銅			"
3159	錢(永樂通寶)	銅			"
3160	錢	銅			"
3161	錢	銅			"
3162	錢(洪武通寶)	銅			"
3163	錢	銅			"
3164	錢(元符通寶)	銅			"
3165	錢	銅			"
3166	錢	銅			"
3167	錢(寛永通寶)	銅			"
3168	錢	銅			"
3169	錢(至大通寶)	銅			"
3170	錢	銅			"
3171	錢(寛永通寶)	銅			"
3172	錢	銅			"
3173	錢	銅			"
3174	錢	銅			"
3175	錢	銅			"
3176	錢	銅			"
3177	錢(元符通寶)	銅			"
3178	錢	銅			"
3179	錢(元豐通寶)	銅			"
3180	錢(宣和通寶)	銅			"
3181	錢	銅			"
3182	錢	銅			"
3183	錢	銅			"
3184	錢(永樂通寶)	銅			"
3185	錢(天口元寶)	銅			"
3186	錢(太平通寶)	銅			"
3187	錢	銅			"
3188	錢	銅			"

遺物番号	器種	材質	時代	報告書挿図	処理方法
3189	銭	銅			クリーニング, 研磨, アクリル樹脂固定液
3190	銭(開元通寶)	銅			"
3191	銭(元通寶)	銅			"
3192	銭	銅			"
3193	銭(元豊通寶)	銅			"
3194	銭	銅			"
3195	銭	銅			"
3196	銭	銅			"
3197	銭	銅			"
3198	銭	銅			"
3199	銭(紹熙元寶)	銅			"
3200	銭	銅			"
3201	銭(永樂通寶)	銅			"
3202	銭	銅			"
3203	銭	銅			"
3204	銭	銅			"
3205	銭	銅			"
3206	銭	銅			"
3207	銭	銅			"
3208	銭(聖元寶)	銅			"
3209	銭	銅			"
3210	銭	銅			"
3211	銭(咸平元寶)	銅			"
3212	銭	銅			"
3213	銭	銅			"
3214	銭	銅			"
3215	銭(天聖元寶)	銅			"
3216	銭	銅			"
3217	銭(祥符元寶)	銅			"
3218	銭	銅			"
3219	銭	銅			"
3220	銭	銅			"
3221	銭(元豊通寶)	銅			"
3222	銭(寛永通寶)	銅			"
3223	銭(寛永通寶)	銅			"
3224	銭	銅			"
3225	銭	銅			"
3226	銭	銅			"
3227	銭	銅			"
3228	銭	銅			"
3229	銭	銅			"
3230	銭	銅			"
3231	銭	銅			"
3232	銭	銅			"
3233	銭	銅			"
3234	銭	銅			"
3235	銭	銅			"
3236	銭	銅			"
3237	銭	銅			"
3238	銭(口大口寶)	銅			"
3239	銭	銅			"
3240	銭(熙寧元寶)	銅			"
3241	銭	銅			"
3242	銭	銅			"
3243	銭	銅			"
3244	銭	銅			"
3245	銭(熙寧元寶)	銅			"
3246	銭(元祐通寶)	銅			"
3247	銭(祥符元寶)	銅			"
3248	銭(開元通寶)	銅			"

遺物番号	器種	材質	時代	報告書挿図	処理方法
3249	銭	銅			クリーニング, 研磨, アクリル樹脂固定液
3250	銭	銅			"
3251	銭	銅			"
3252	銭	銅			"
3253	銭	銅			"
3254	銭	銅			"
3255	銭	銅			"
3256	銭(祥符元寶)	銅			"
3257	銭	銅			"
3258	銭	銅			"
3259	銭	銅			"
3260	銭	銅			"
3261	銭(永通寶)	銅			"
3262	銭(太平通寶)	銅			"
3263	銭	銅			"
3264	銭	銅			"
3265	銭(景德元寶)	銅			"
3266	銭(口大口寶)	銅			"
3267	銭	銅			"
3268	銭(開元通寶)	銅			"
3269	銭	銅			"
3270	銭	銅			"
3271	銭	銅			"
3272	銭	銅			"
3273	銭	銅			"
3274	銭	銅			"
3275	銭	銅			"
3276	銭	銅			"
3277	銭	銅			"
3278	銭	銅			"
3279	銭	銅			"
3280	銭	銅			"
3281	銭	銅			"
3282	銭	銅			"
3283	銭	銅			"
3284	銭	銅			"
3285	銭	銅			"
3286	銭	銅			"
6001	不明	鉄			クリーニング, アクリル樹脂固定液
6002	不明	鉄			"
6003	不明	鉄			"
6004	刀子	鉄			"
6005	不明	鉄			"
6006	不明	鉄			"
6007	不明	鉄			"
6008	不明	鉄			"
6009	不明	鉄			"
6010	管状	鉄			"
6011	不明	鉄			"
6012	刀子	鉄			"
6013	刀子	鉄			"
6014	板状	鉄			"
6015	不明	鉄			"
6016	刀子	鉄			"
6017	不明	鉄			"
6018	不明	鉄			"
6019	不明	鉄			"
6020	不明	鉄			"
6021	環状	鉄			"
6022	不明	鉄			"

遺物番号	器種	材質	時代	報告書挿図	処理方法
6023	不明	鉄			クリーニング、アクリル樹脂固定液
6024	刀子	鉄			"
6025	不明	鉄			"
6026	不明	鉄			"
6027	環状	鉄			"
6028	刀子	鉄			"
6029	釘	鉄			"
6030	不明	鉄			"
6031	カスガイ	鉄			"
6032	刀子	鉄			"
6033	カスガイ	鉄			"
6034	釣り針	鉄			"
6035	不明	鉄			"
6036	不明	鉄			"
6038	刀子	鉄			"
6039	刀子	鉄			"
6040	刀子?	鉄			"
6041	刀子	鉄			"
6042	不明	鉄			"
6043	不明	鉄			"
6044	不明	鉄			"
6045	刀子	鉄			"
6046	刀子?	鉄			"
6047	細棒(紡錘車?)	鉄			"
6048	刀子	鉄			"
6049	刀子	鉄			"
6050	刀子	鉄			"
6051	不明	鉄			"
6052	刀子	鉄			"
6053	カスガイ	鉄			"
6054	不明	鉄			"
6055	不明	鉄			"
6056	不明	鉄			"
6057	カスガイ	鉄			"
6058	釣り針?	鉄			"
6059	カスガイ	鉄			"
6060	不明	鉄			"
6061	不明	鉄			"
6062	棒状	鉄			"
6063	不明	鉄			"
6064	不明	鉄			"
6065	刀子?	鉄			"
6066	刀子	鉄			"
6067	不明	鉄			"
6068	飾り金具	鉄			"
6069	不明	鉄			"
6070	刀子?	鉄			"
6071	刀子	鉄			"
6072	管状	鉄			"
6073	細棒状	鉄			"
6074	板状	鉄			"
6075	紡錘車	鉄			"
6076	不明	鉄			"
6077	刀子	鉄			"
6078	刀子	鉄			"
6079	不明	鉄			"
6080	刀子	鉄			"
6081	カスガイ	鉄			"
6082	不明	鉄			"
6083	ヤス?	鉄			"

遺物番号	器種	材質	時代	報告書挿図	処理方法
6084	不明	鉄			クリーニング、アクリル樹脂固定液
6085	不明	鉄			"
6086	不明	鉄			"
6087	不明	鉄			"
6088	刀子?	鉄			"
6089	不明	鉄			"
6090	刀子?	鉄			"
6091	不明	鉄			"
6092	不明	鉄			"
6093	火箸	鉄			"
6094	管状	鉄			"
6095	管状	鉄			"
6096	カスガイ他	鉄			"
6097	紡錘車	鉄			"
6098	不明	鉄			"
6099	不明	鉄			"
6100	不明	鉄			"
6101	不明	鉄			"
6102	不明	鉄			"
6103	不明	鉄			"
6104	不明	鉄			"
6105	紡錘車	鉄			"
6106	不明	鉄			"
6107	不明	鉄			"
6108	不明	鉄			"
6109	不明	鉄			"
6110	不明	鉄			"
6111	不明	鉄			"
6112	ノミ	鉄			"
6113	不明	鉄			"
6114	不明	鉄			"
6115	不明	鉄			"
6116	不明	鉄			"
6117	不明	鉄			"
6118	不明	鉄			"
6122	刀	鉄			"
6123	手斧	鉄			"
比恵32次 (9037,289集)					
1	鏃	銅	弥生		クリーニング、脱酸、アクリル樹脂固定液
比恵35次 (9061,289集)					
C101	鏃	銅	弥生		クリーニング、脱酸、アクリル樹脂固定液
飯倉C群 2次 (9063, 未報告)					
C137	細形銅剣	銅	弥生		クリーニング、脱酸、アクリル樹脂固定液
博多76次 (9137,未報告)					
408	銭(大定通寶)	銅	近世		クリーニング、脱酸、アクリル樹脂固定液
736	銭	銅	近世		"
737	銭	銅	近世		"
738	銭(崇寧重宝)	銅	近世		"
739	銭	銅	近世		"
740	銭	銅	近世		"
741	銭(元豊通寶)	銅	近世		"
742	銭	銅	近世		"
四箇船石 3次 (9129, 未報告)					
	ヤリガンナ	銅	弥生		クリーニング、脱酸、アクリル樹脂固定液
東入部 2次 (9116,未報告)					
1	細形銅剣	銅	弥生		"
2	細形銅剣	銅	弥生		"

3. 教育普及活動

(1) 展 示

当センターでは、埋蔵文化財および埋蔵文化財の保存・保護を展示の主テーマとし、市域内出土の考古資料を展示し、下記の内容について説明している。

第1展示室

- 1) 文化財と埋蔵文化財
- 2) 発掘調査
 - ①遺跡を見つける
 - ②発掘調査の順序
- 3) 遺跡と遺物の保存
 - ①遺物の保存処理
 - ②遺跡・遺構の保存
- 4) 埋蔵文化財(考古学)の研究
 - ①年代を決める

(2) 講 座

平成3年度はセンター開館10周年にあたり、これを記念して特別講演会および特別考古学講座を開催した。特別講演会は「考古学の現在(いま)－新しい生活環境づくりへの試み」と題して、文化財行政の歴史的あゆみをたどりながら、今後の史跡と市民生活のかかりについての展望を考えようという試みであった。

特別考古学講座は、本市の重要遺跡のひとつである板付遺跡の調査開始40周年を記念して、弥生時代をテーマにした。内容は、弥生時代の専門家の諸先生方に、土器や銅鐸に描かれた絵画を通してみた農耕の始まりと農耕儀礼について、青銅器を有する王墓の分析を通してみた北部九州のクニと勢力関係の推移について、古墳発生のメカニズムからみた弥生社会から古墳時代への移り変わりについてなど、興味深いお話をいただいた。

これにあわせて、発掘調査速報シリーズも市内各地の主要遺跡のこれまでの調査成果を総括する意味で、板付・比恵・那珂・有田遺跡を中心とした弥生時代集落遺跡の講演を行った。

1. 開館10周年記念特別講演会

「考古学の現在(いま)－新しい生活環境づくりへの試み－」(福岡市博物館)

期 日	講 演 題 目	講 師	受講者数
3年11月 3日	戦後考古学の回顧と 文化財保護の歩み	大阪文化財センター 坪井 清足	330人
	佐賀県における史跡整備と その展望－名護屋城・吉野ヶ里－	佐賀県教育委員会 高島 忠平	
	大宰府史跡の整備と活用	福岡県教育庁 石松 好雄	

②何に使ったか

5) 最近の調査から

このコーナーでは、市域内の調査のうち特に成果のあったもの、または話題になっているものを取り上げ、調査内容の速報展示を行っている。平成3年度は、テーマである「弥生時代の考古学」に則して、市域内の拠点的な弥生時代集落である板付遺跡・那珂・比恵遺跡・有田遺跡・野方中原遺跡などの出土遺物・調査成果を中心に展示を構成した。

第2展示室

市域内から発掘調査によって出土した旧石器～江戸時代までの遺物を時代順に並べ、各時代の土器の移り変わりや、石器・土製品などを展示している。

この他、埋蔵文化財課主催の技術講習会を3回ほど実施した。内容は以下のとおりである。

3年 6月21日 「漆・木製品の保存と分析」

3年10月21日 「胎土分析からみた土器の交流」

4年 3月25日 「弥生時代～近世までの出土金属器の材質・技法」



特別講演会風景(坪井清足先生)

	金隈遺跡の整備	福岡市教育委員会 折尾 学	
	野方遺跡の整備	福岡市教育委員会 二宮 忠司	
	板付遺跡の整備	福岡市教育委員会 力武 卓治	

2. 特別考古学講座

『弥生時代の考古学—新しい弥生時代像をもとめて—』

期 日	講 演 題 目	講 師	受講者数
3年 7月 7日	稲作農耕の起源 —弥生時代の始まり—	国立歴史民俗博物館 春成 秀爾	89人
3年 9月 1日	弥生社会の政治関係 —弥生社会の成立と展開—	愛媛大学 下條 信行	92人
3年11月24日	弥生社会の終焉 —国家成立への胎動—	大阪大学 都出比呂志	96人

3. 発掘調査速報シリーズ

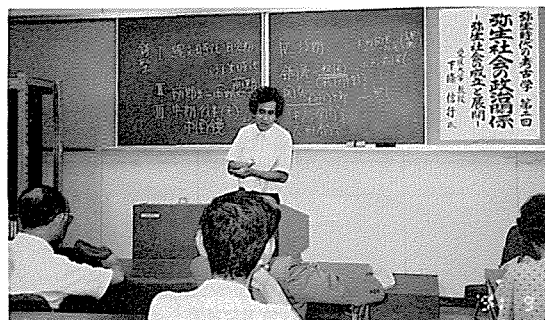
『弥生集落を考古学する』

期 日	講 演 題 目	講 師	受講者数
3年 7月28日	早良平野の集落 —有田・野方遺跡—	福岡市教育委員会 山崎 龍雄	76人
3年 9月29日	奴国の拠点集落 —比恵・那珂遺跡—	福岡市教育委員会 田崎 博之	75人
3年10月20日	我が国最古の環濠集落 —板付遺跡—	福岡市教育委員会 吉留 秀敏	55人
4年 3月22日	平成3年度の発掘調査の成果 —市域内の調査から—	福岡市教育委員会 飛高 憲雄	52人

4. 考古学入門シリーズ

『考古学への招待—考古学をみる・きく・かんがえる—』

期 日	講 演 題 目	講 師	受講者数
3年 5月19日	埋蔵文化財センター施設見学	埋蔵文化財センター 二宮 忠司	14人
3年 5月27日	市内遺跡・史跡の見学	文化財整備課 力武 卓治	16人
3年 6月 2日	博物館施設見学	博物館 米倉 秀紀	15人



特別考古学講座風景（下條信行先生）



考古学入門教室（遺跡見学風景）

(3) 資料の提供

市民・小中学校・各種博物館・大学などの研究機関・出版社・報道関係などの利用希望に対して、考古資料や記録資料を提供している。資料利用は大きく館内閲覧と館外貸出に分けられる。

館内利用件数は65件で、その内訳は考古資料50件、記録など15件である。利用形態は、写真撮影6件、調査研究による資料の閲覧59件である。

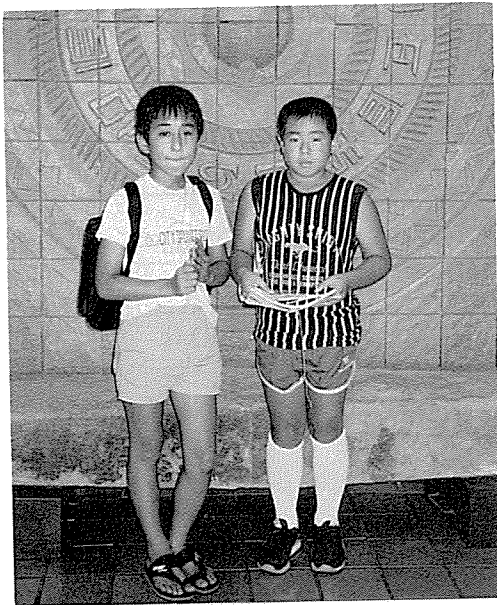
館外利用（貸出）件数は126件で、考古資料710点、記録類423点の利用があった。利用内訳は、一年以上の長期貸出26件、博物館などの展示のための短期貸出100件である。

(4) 図書の閲覧

1階図書コーナーに一般から小学校向けの歴史・考古学関係の図書約470冊をそろえている。閲覧は自由。

(5) 刊行物

- 『福岡市埋蔵文化財センター年報』第10号（1990年）B5版24ページ。平成4年1月20日発行。文化財関係機関・図書館などに配布。
- 『見学のしおり』（展示案内パンフレット）B5版変形4つ折り、8ページ。入館者に無料配布。
- 『考古学の現在（いま）－新しい生活環境づくりへの試み』開館10周年記念特別講演会資料 B5版20ページ。講演会参加者および文化財関係機関・図書館などに配布。



入館者20万人目の杉本太郎君と北川良平君（7月20日）

(6) 博物館実習

博物館実習を下記のように実施した。

- ①実習生 4名（西南学院大学国際文化学科、商学部学生）
- ②実習期間 平成3年7月11日（木）～7月30日（火）の3週間（14、21、29日は休み）
- ③実習内容 オリエンテーション（1日）、発掘調査の見学、発掘調査の整理（4日）、保存処理の説明、実習（3日）、資料の收藏管理（2日）、施設見学（美術館、博物館、金隈展示館）（2日）、教育普及活動、資料貸出、講座資料の作成（4日）、図書資料整理（1日）。



施設見学（姪浜小学校）



博物館実習風景

(7) 入館者数

1. 入館者総数

区 分		4月 (25日)	5月 (27日)	6月 (26日)	7月 (26日)	8月 (27日)	9月 (25日)	10月 (27日)	11月 (26日)	12月 (23日)	1月 (23日)	2月 (25日)	3月 (26日)	合 計 (306日)	比 率 %	
個 人	一 般	男	254	409	307	182	122	87	85	136	87	141	166	184	2,160	16.8
		女	177	362	246	178	91	44	50	33	42	49	58	85	1,415	11.1
		小 計	431	771	553	360	213	131	135	169	129	190	224	269	3,575	27.9
	学 生	小 学 生	153	330	227	81	78	51	37	5	9	23	24	21	1,039	8.1
		中 学 生	607	576	574	1,154	1,664	1,130	451	300	320	177	175	39	7,167	55.9
		高 校 生	23	109	70	49	20	8	11	1	8	3	7	14	323	2.5
		大 学 生	65	116	76	32	29	29	18	20	17	12	9	35	458	3.6
		そ の 他	40	56	47	15	21	10	10	11	13	11	9	15	258	2.0
		小 計	888	1,187	994	1,331	1,812	1,228	527	337	367	226	224	124	9,245	72.1
	合 計 (a)		1,319	1,958	1,547	1,691	2,025	1,359	662	506	496	416	448	393	12,820	100
	団 体	一 般	0	14	254	230	194	975	326	242	74	21	0	92	2,422	75.0
		(団 体 数)	0	1	9	5	6	10	6	5	3	1	0	2	48	—
		小 学 生	16	85	13	130	0	167	100	88	0	187	0	0	786	24.3
(団 体 数)		1	1	1	1	0	1	2	3	0	1	0	0	11	—	
中 学 生		0	0	0	0	0	0	0	0	0	0	0	0	0	0	
(団 体 数)		0	0	0	0	0	0	0	0	0	0	0	0	0	—	
高 校 生		0	0	0	0	0	0	0	0	0	0	0	0	0	0	
(団 体 数)		0	0	0	0	0	0	0	0	0	0	0	0	0	—	
大 学 生		0	0	0	10	0	11	0	0	0	0	0	0	21	0.7	
(団 体 数)		0	0	0	1	0	1	0	0	0	0	0	0	2	—	
合 計 (b)		16	99	267	370	194	1,153	426	330	74	208	0	92	3,229	100	
(団 体 数 計)		1	2	10	7	6	12	8	8	3	2	0	2	61	—	
総 計 (a+b)		1,335	2,057	1,814	2,061	2,219	2,512	1,088	836	570	624	448	485	16,049		

2. 個人入館者年齢区分

区 分	4月	5月	6月	7月	8月	9月	10月	11月	12月	1月	2月	3月	合 計	比率%
0 ~ 19才	826	1,052	896	1,294	1,784	1,201	509	315	343	213	212	94	8,739	68.2
20 ~ 29才	130	146	140	44	59	56	32	51	47	44	41	77	867	6.8
30 ~ 39才	128	146	140	49	72	31	35	40	34	58	50	73	856	6.7
40 ~ 49才	108	189	149	103	63	29	37	39	40	48	65	80	950	7.4
50 ~ 59才	69	192	112	137	23	23	28	27	18	35	47	45	756	5.9
60 ~ 69才	38	158	81	49	18	12	16	29	12	17	29	18	477	3.7
70 ~ 79才	16	69	25	12	6	6	3	5	2	1	4	5	154	1.2
80 ~ 才	4	6	4	3	0	1	2	0	0	0	0	1	21	0.1
計	1,319	1,958	1,547	1,691	2,025	1,359	662	506	496	416	448	393	12,820	100

3. 個人入館者住所区分

区 分	4月	5月	6月	7月	8月	9月	10月	11月	12月	1月	2月	3月	合 計	比率%
福 岡 市	1,097	1,323	1,199	1,536	1,846	1,276	595	405	410	319	312	206	10,524	82.1
福 岡 県 内	137	395	237	112	88	38	31	32	32	62	63	79	1,306	10.2
県 外	85	240	111	43	91	45	36	69	54	35	73	108	990	7.7
計	1,319	1,958	1,547	1,691	2,025	1,359	662	506	496	416	448	393	12,820	100

※開館 (昭和57年2月)以降入館者累計 209,610人

図 書

平成4年3月31日現在

平成3年度の受入れ図書は下記のとおり。

購入 248冊 (一般 96冊、雑誌 152冊)
 受贈 2,530冊 (一般 2,397冊、雑誌 133冊)
 合計 2,778冊 (うち福岡市歴史資料館から受贈図書
 処理数は、1,211冊)

平成4年3月31日現在の蔵書数は下記のとおり。

一般 13,167冊
 雑誌 3,386冊
 合計 16,553冊 (うち購入5,352冊、寄贈 11,201冊)

定期受入している雑誌は (一部受贈を含む) 次の36種。

《国内刊行》

博物館研究・貝塚・季刊考古学・考古学ジャーナル・

考古学雑誌・考古学研究・考古学と自然化学・古代を
 考える・東アジアの古代文化・信濃・物質文化・文化
 庁月報・季刊人類学・九州考古学・日本考古学年報・
 文明のクロスロード Museamkyusyu・ふるさとの自然
 と歴史

《国外刊行》

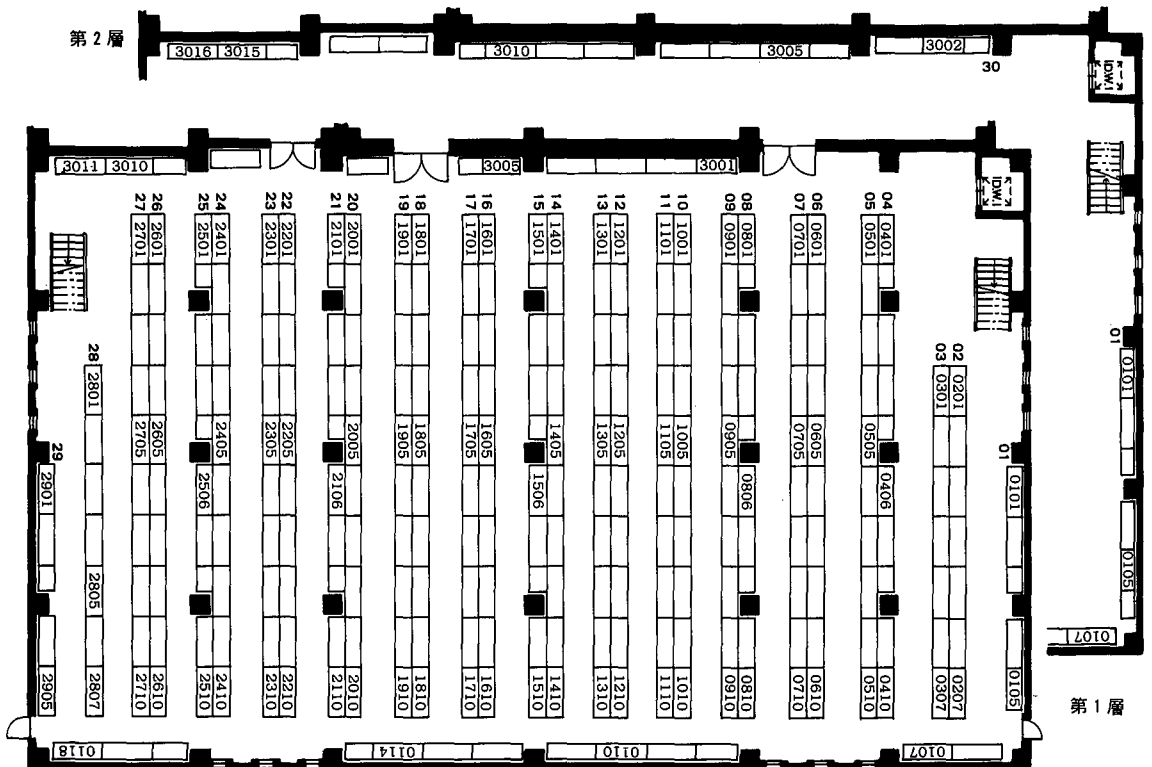
(韓国・朝鮮) 韓国考古学年報・韓国考古学報・百済
 研究・朝鮮考古学研究・百済文化

(中国) 考古・考古学集刊・考古与文物・中原文物・
 農業考古・文物・華夏考古・四川文物・文物集刊・文
 物資料集刊・北方文物・遼海文物學刊・考古学報・中
 国考古学年鑒

収蔵棚の設置

昭和60 (1985) 年度に増築した収蔵庫のうち、収蔵
 棚を入れていなかった1階収蔵庫に、収蔵棚を設置し
 た。これにより収蔵庫すべてに収蔵棚が完備した。1
 階収蔵庫 (1・2層) の棚の種類と台数・収納可能コ

ンテナ量および既設の2階収蔵庫 (3・4層) を含め
 た棚数と収納可能コンテナ総量は表のとおりである (コ
 ンテナは幅40cm、長さ60cm、高さ18cmを基準とする)。



一般収蔵庫の棚数と収納可能量（1・2層棚は新設、3・4層棚は既設）

棚幅の区分 (単位mm)	1層 (棚高 2,300mm)			2層 (棚高 1,800mm)			3層 (棚高 2,400mm)			4層 (棚高 1,800mm)			合計	
	棚数	棚1台のコンテナ数	収納コンテナ数小計	棚数	棚1台のコンテナ数	収納コンテナ数小計	棚数	棚1台のコンテナ数	収納コンテナ数小計	棚数	棚1台のコンテナ数	収納コンテナ数小計	棚数	収納コンテナ数合計
1,800	268	48	12,864	274	36	9,864	374	48	17,952	402	36	14,472	1,318	55,152
1,500	3	36	108	2	27	54	4	36	144	4	27	108	13	414
1,200	5	36	180	4	27	108	12	36	432	5	27	135	26	855
900~1,020	9	24	216	11	18	198	25	24	600	42	18	756	87	1,770
650~800	10	12	120	10	9	90	5	12	60	2	9	18	27	288
合計	295	-	13,488	301	-	10,314	420	-	19,188	455	-	15,489	1,471	58,479

平成3年度予算

歳入

(単位千円)

事項	金額	摘要
国庫支出金	1,000	出土遺物保存処理事業に対する補助金
県支出金	500	〃
諸収入	43	雇用保険料収入など
合計	1,543	

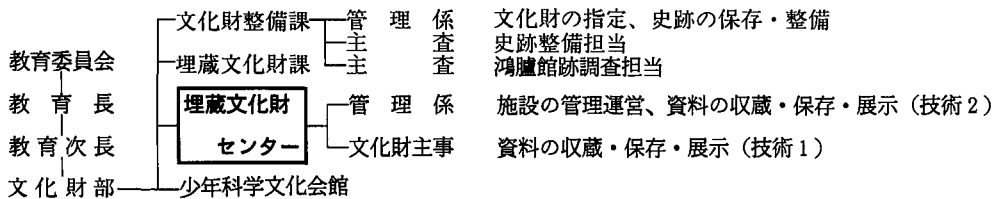
歳出

(単位千円)

事項	金額	摘要
管理一般管理費	3,597	一般事務経費
運営費施設管理費	27,384	光熱水費、施設管理の一部委託、保守点検委託等
調査研究費	3,132	参考図書購入、調査資料整理補助賃金等
資料分類整理費	1,311	資料整理用品購入等
事業教育普及活動費	1,135	年報等印刷、講座の実施
資料保存整備費	1,405	資料保存用消耗品購入等
費出土遺物保存処理費	2,000	遺物保存処理経費
資料整理収蔵費	8,000	遺物、記録類の整理、収蔵経費
10周年記念事業費	1,000	開館10周年記念事業
施設整備費	15,500	真空凍結乾燥機購入、下水道直結工事
合計	64,464	

機構と職員

(1) 福岡市埋蔵文化財行政の組織



(2) 埋蔵文化センター職員（3年度）

職名	氏名	摘要	職名	氏名	摘要
所長	柳田 純孝	技術吏員	係員	小畑 弘己	技術吏員
管理係長	船越 建二	事務吏員	係員	矢野 昌治	事務吏員
文化財主事	二宮 忠司	技術吏員	嘱託	大岡 利朗	
係員	杉山 富雄	技術吏員			

福岡市埋蔵文化財センター条例

(昭和56年12月21日
条例第66号)

(設置)

第1条 発掘調査等で出土した考古学的資料(以下「資料」という。)の保存と活用を図り、もって市民文化の向上に資するため、福岡市埋蔵文化財センター(以下「センター」という。)を福岡市博多区井相田二丁目に設置する。

(事業)

第2条 センターは、次の各号に掲げる事業を行う。

- (1) 資料の収集、整理及び保存に関すること。
- (2) 資料を展示し、公開すること。
- (3) 資料の専門的調査研究を行うこと。
- (4) 前3号に掲げるもののほか、センターの設置の目的達成に必要なこと。

(職員)

第3条 センターに所長その他必要な職員を置く。

(入館の制限)

第4条 教育委員会は、次の各号のいずれかに該当する者に対し、入館を拒み、又は退去を命ずることができる。

- (1) センターの管理上必要な指示又は指導に従わない者

(2) センターの管理上支障があると認められる者(資料の貸出し)

第5条 教育、学術若しくは文化に関する機関若しくは団体又は学術研究のため特に資料を利用しようとする者は、教育委員会の許可を受けて資料の貸出しを受けることができる。

2 前項の貸出しは、資料の保管について安全が確保できると認められる場合に限り行うものとする。

(損害賠償)

第6条 資料の観覧者又は貸出しを受けた者が、その責めに帰すべき理由によりセンターの建物若しくは施設又は資料を破損し、又は汚損して本市に損害を与えたときは、これらを原状に復し、又はその損害を賠償しなければならない。

(委任)

第7条 この条例に定めるもののほか、センターの管理に関し必要な事項は、教育委員会規則で定める。

附 則

この条例は、公布の日から起算して3月を越えない範囲内において教育委員会規則で定める日から施行する。

(昭和57年教規則第3号により)
(昭和57年2月22日から施行)

福岡市埋蔵文化財センター条例施行規則

(昭和57年1月25日)
教育委員会規則第4号

(趣旨)

第1条 この規則は、福岡市埋蔵文化財センター条例(昭和56年福岡市条例第66号、以下「条例」という。)の施行に関し必要な事項を定めるものとする。

(組織)

第2条 福岡市埋蔵文化財センター(以下「センター」という。)の事務を行うため、センターに管理係を置く。

(職員)

第3条 センターに所長、係長、吏員その他の職員を置く。

2 前項の職員のほか、特定事務を担当させるため、センターに文化財主事を置くことができる。

3 所長、係長及び文化財主事は、吏員のうちから命ずる。

4 所長及び係長は、上司の命を受けてセンター又は係の事務を掌理し、所属職員を指揮監督する。

5 文化財主事は、上司の命を受けて担当事務を処理する。

6 吏員その他の職員は、上司の命を受けて分担する事務を処理する。

(職務権限の代行)

第4条 所長に事故がある場合、又は所長が欠けた場合において、特に事務取扱者を命じないときは、係長がその係に属する事務について所長の職務権限を代理して行う。ただし、重要又は異例な事務については、文化部長の指揮を受けなければならない。

2 前項の規定により所長の職務権限を代理して行う者がないときは、文化部長が行う。

(開館時間)

第5条 センターの開館時間は、午前9時から午後5時までとする。ただし、教育長は、必要があると認める場合には、これは変更することができる。

(休館日)

第6条 センターの休館日は、次のとおりとする。ただし、教育長は、必要と認める場合には、これを変更し、又は臨時に休館日を設けることができる。

(1) 毎週月曜日

(2) 12月28日から翌年1月4日まで

(入館者の心得)

第7条 センターに入館する者は、次の各号に掲げる事項を守らなければならない。

- (1) 所定の場所以外の場所で飲食し、喫煙し、又は火気を使用しないこと。
- (2) 騒音を発する等他人に迷惑を及ぼす行為をしないこと。
- (3) 危険物又は動物を持ち込まないこと。
- (4) 所定の場所以外は立ち入らないこと。
- (5) 職員が行う管理上必要な指示又は指導に従うこと。

(貸出)

第8条 条例第5条第1項の規定による資料の貸出しを受けようとする者は、福岡市埋蔵文化財センター資料貸出許可申請書(様式第1号)を教育長に提出しなければならない。

2 条例第5条第1項の規定による資料の貸出しの許可は、福岡市埋蔵文化財センター資料貸出許可書(様式第2号)を交付して行う。

(寄贈等)

第9条 センターに資料を寄贈し、又は寄託しようとする者は、教育委員会に申し出なければならない。

2 寄託を受けた資料の貸出しは、寄託者の承諾を得て行うものとする。

(委任)

第10条 この規則の施行に関し必要な事項は、教育長が定める。

附則

この規則は、昭和57年2月22日から施行する。

施設と規模

敷地面積……4,000㎡

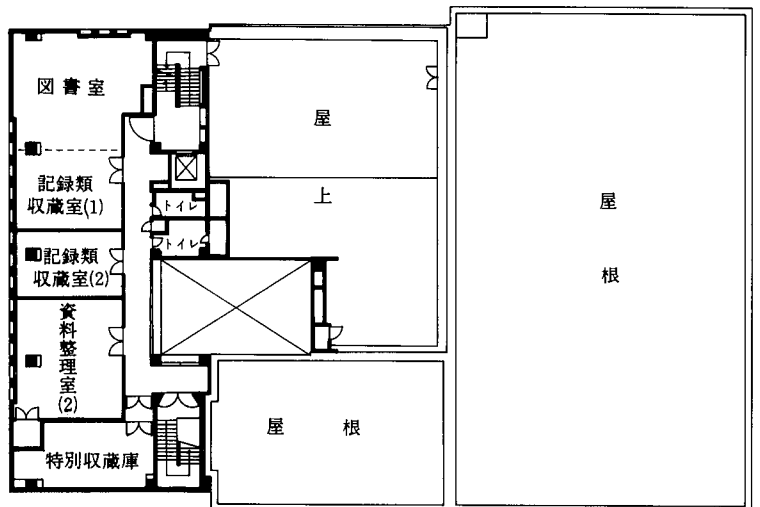
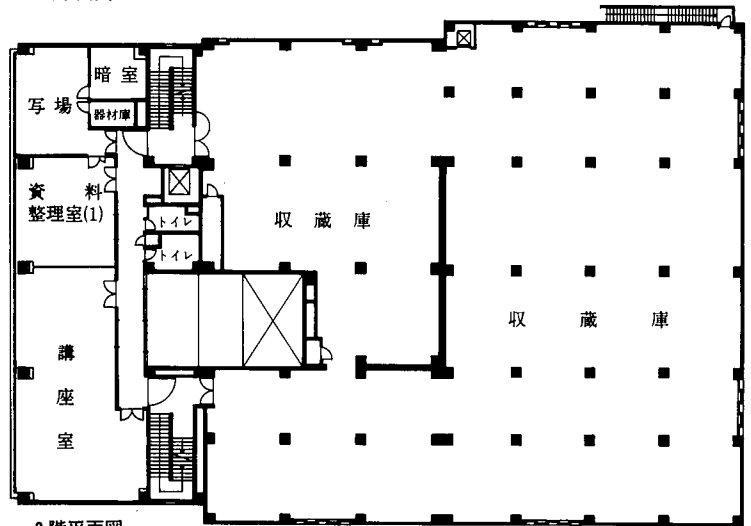
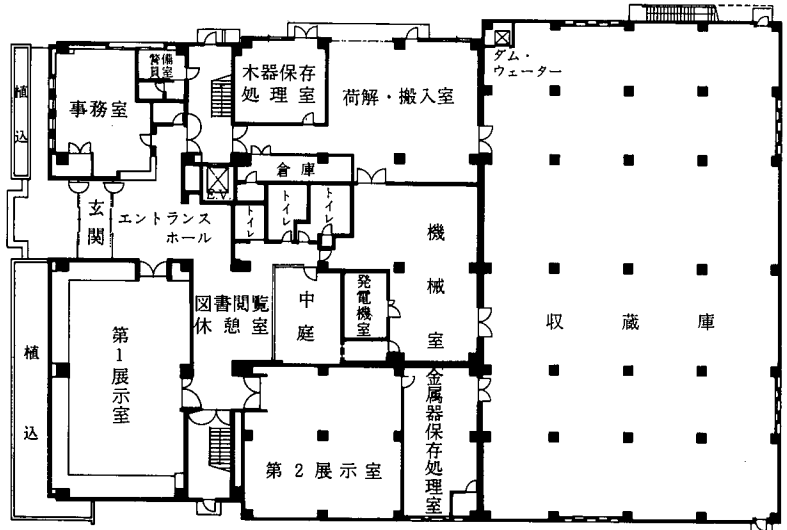
延床面積……3,986㎡

1 階	1,796㎡
収 蔵 庫	788㎡
荷 解 ・ 搬 入 室	144㎡
木 器 保 存 処 理 室	40㎡
金 属 器 保 存 処 理 室	61㎡
事 務 室	66㎡
警 備 員 室	9㎡
第 1 展 示 室	167㎡
第 2 展 示 室	127㎡
図 書 閱 覧 休 憩 室	39㎡
エ ン ト ラ ン ス ・ ホ ー ル	84㎡
機 械 室	129㎡
そ の 他	142㎡

2 階	1,736㎡
収 蔵 庫	1,325㎡
資 料 整 理 室 (1)	58㎡
写 場 ・ 暗 室	63㎡
講 座 室	140㎡
そ の 他	150㎡

3 階	415㎡
特 別 収 蔵 庫	52㎡
記 録 類 収 蔵 室 (1)	48㎡
記 録 類 収 蔵 室 (2)	37㎡
資 料 整 理 室 (2)	73㎡
図 書 室	77㎡
そ の 他	128㎡

屋 上	
エ レ ー タ ー 機 械 室	39㎡



付 録

- | |
|----------------------------|
| 1. 平成3(1991)年度刊行報告書一覧 |
| 2. 平成3(1991)年度埋蔵文化財課発掘調査一覧 |

1. 平成3(1991)年度刊行報告書一覧(埋蔵文化財課)

() 内は、報告した遺跡の調査番号

報告書名	調査番号
第271集 『三苦遺跡群第1次調査報告』	(9009)
第272集 『立花寺(1)』	(8807)
第273集 『箱崎(3)』	(9125)
第274集 『堅粕(1)』	(9010,9054)
第275集 『麦野A』	(9116)
第276集 『雑餉隈遺跡1』	(9024)
第277集 『南八幡遺跡群(2)』	(9112)
第278集 『警弥郷B遺跡-第2次調査の報告-』	(9025)
第279集 『大橋E遺跡3次調査の報告』	(9032)
第280集 『博多(25)-第38次調査報告-』	(8805)
第281集 『博多(26)-第46次調査報告-』	(8903) 8902
第282集 『博多(27)-第48次調査報告-』	(8915)
第283集 『博多(28)-第51次調査報告-』	(8925)
第284集 『博多(29)-第53・67次調査報告-』	(8930,9028)
第285集 『博多(30)-第60次調査報告-』	(8959)
第286集 『博多(31)-第63次調査報告-』	(8974)
第288集 『博多(33)-第69次調査概報-』	(9055)
第289集 『比恵遺跡群(11)』	(9004,9012,9016,9037,9043,9061,9064)
第290集 『那珂(4)-その2-』	(8936)
第291集 『那珂(5)-アサヒビール工場地内遺跡-』	(8727,8732,8733,8832,8849,8850,8923)
第292集 『那珂(6)』	(8855,9008,9046,9053)
第293集 『福岡城肥前堀第3次調査報告』	(8840)
第294集 『福岡城肥前堀第4次調査報告』	(8950)
第295集 『原遺跡(6)』	(8908)
第296集 『飯倉A遺跡-第1次調査-』	(8835)

第297集	『野芥遺跡』	(8841,9045)
第298集	『瀬戸口古墳群第2次調査報告書』	(8928)
第299集	『カルメル修道院内遺跡－第2次調査－』	(9038)
第300集	『野方久保遺跡 (1)』	(9056)
第301集	『草場古墳群第3次調査報告書』	(8951)
第302集	『田村遺跡－Ⅷ－』	(8934)
第303集	『吉武遺跡群 (Ⅴ)－市道野方金武線建設に伴う埋蔵文化財の調査－』	(8662,8714)
第304集	『太田遺跡群 (Ⅲ)』	(8634)
第305集	『拾六町平田遺跡第1次調査』	(8927)
第306集	『徳永遺跡群 (Ⅱ)』	(8846,8920)
第307集	『有田・小田部 第15集』	(8961,9027,9036,9047)
第308集	『有田・小田部 第16集』	(8623,8644,8651,8656,8811,8919,9020,9041)
第309集	『山ノ鼻1号墳』	(8973)
第310集	『入部 (3)』	(9006,9070,9071,9072)
第311集	『脇山 (3)』	(8932,8933)
第312集	『脇山 (4)』	(9015)
第313集	『国史跡「野方遺跡」環境整備報告書』	(7304,8630)
第314集	『国史跡「板付遺跡」環境整備報告書』	
第315集	『鴻臚館跡Ⅱ』	(8747)
第316集	『月見櫓』	(9065)
	「福岡市埋蔵文化財年報V01.5-1990年度-」	
	「福岡市の板碑」	

調査番号	遺跡名	次数	地区	遺跡略号	調査原因	調査種類	調査地所在地	調査面積		調査期間	調査担当者	報告書	分布地図番号
								m ²	古墳				
9101	脇山	6		WKA	圃場整備	公受・補	早良区大字脇山地内	10,904		910401~911014	池田祐司、榎本義嗣		早良10-A-2
9102	入部	5		IRB	圃場整備	公受・補	早良区大字入部地内	34,381		910402~920304	浜石哲也、長家伸		085-A-8,9,23
9103	原遺跡群	16		HAR	寺院建設	民受	早良区原6丁目3-41	167		910415~910514	宮井善朗		082-A-2
9104	比恵遺跡群	37		HIE	ビル建設	民受	博多区博多駅南4丁目13-41	170		910422~910523	菅波正人		037-A-1
9105	相原古墳群	4		ABK	土取り	補	西区大字上ノ原	170	6	910422~910902	田中寿夫、荒牧宏行		113-B-11
9106	有田遺跡群	166		ART	専用住宅	補	早良区小田部5丁目5-40	409		910423~910528	荒牧宏行		082-A-1
9107	駄ヶ原古墳群A群	1		DGKA	寺院建設	民受	城南区大字梅林字平原495-12他	820	2	910501~910705	吉留秀敏		075-B-11
9108	飯倉F遺跡	3		IKRC	公園建設	令達	城南区梅林3丁目	1,615		910501~910911	山崎龍雄		074-A-3
9109	比恵遺跡群	38		HIE	店舗建設	民受	博多区博多駅南3丁目2-22	70		910515~910517	菅波正人		037-A-1
9110	飯倉C遺跡	3		IKRE	分譲住宅	民受	城南区七隈2丁目1180	141		910513~910523	山崎龍雄		073-A-3
9111	博多遺跡群	71		HKT	ビル建設	民受	博多区御供所町235-1	600		910515~911005	下村智		049-A-1
9112	南八幡遺跡	4		MHM	共同住宅	民受	博多区寿町2丁目86-1、2	247		910523~910615	大庭康時	277集	012-A-5
9113	博多遺跡群	72		HKT	ビル建設	民受	博多区上川端町264-2	200		910604~910725	佐藤一郎		049-A-1
9114	雀居遺跡	1		SAS	空港整備	公受	博多区福岡空港内	700,000		910605~910730	常松幹雄		023-A-4
9115	那珂遺跡群	32		NAK	道路建設	令達	博多区那珂1丁目地内	1,300		910705~911002	菅波正人		037-A-3
9116	麦野A遺跡	1		MGA	共同住宅	補・民受	博多区麦野4丁目14-23	247		910710~910810	大庭康時	275集	012-A-12
9117	有田遺跡群	167		ART	校舎建設	令達	早良区小田部3丁目32-1	520		910710~910726	松村道博		082-A-1
9118	卯内尺古墳	1		UNK	土取り	補	南区老司3丁目33-1	250		910724~911011	山口讓治		040-B-2
9119	飯倉G遺跡	3		IKRG	公園建設	令達	城南区千隈2丁目地内	450		910802~910920	吉留秀敏		074-A-4
9120	博多遺跡群	73		HKT	事務所建設	民受	博多区御供所町15	76		910806~910916	佐藤一郎		049-A-1
9121	野多目C遺跡	8		NTM	分譲住宅	民受	南区野多目275-1	150		910819~910904	大庭康時		040-A-4
9122	那珂遺跡群	33		NAK	共同住宅	民受	博多区那珂2丁目249-1	275		910902~911014	荒牧宏行		037-A-3
9123	大原D遺跡	1		OBD	埋立場	令達	西区今津字小浦	4,640		911003~920319	松村道博		128-A-4
9124	吉塚本町	1		YZS	道路建設	令達	東区吉塚地内	1,900		910905~911130	常松幹雄		035-A-5
9125	箱崎遺跡群	5		HKZ	共同住宅	民受	東区箱崎1丁目2725	250		910909~911031	田中寿夫	273集	034-A-1
9126	博多遺跡群	74		HKT	共同住宅	民受	博多区上呉服町131-2	140		910918~911031	大庭康時		049-A-1

調査番号	遺跡名	次数	地区	遺跡略号	調査原因	調査種類	調査地所在地	調査面積		調査期間	調査担当者	報告書	分布地区番号
								m ²	古墳				
9127	熊本遺跡群	1		KMM	歩道建設	令達	早良区大字重留地内	56		910917~911002	山崎龍雄		085-A-4
9128	井相田D遺跡	1		ISD	外環状線	公受	博多区井相田地内	5,000		910925~920331	佐藤一郎		012-A-9
9129	四箇船石遺跡	3		SHF	ポンプ場	公受	早良区大字四箇字船石14-1	1,000		910926~911011	吉武 学		085-A-2
9130	鴻臚館跡	6		KRE	確認調査	市単・補	中央区城内	1,600		910701~920331	山崎純男、瀧本正志		060-A-1
9131	雀居遺跡	2		SAS	空港整備	公受	博多区雀居地内	1,699		911018~911227	下村 智		023-A-4
9132	有田遺跡群	168		ART	専用住宅	補	早良区小田部5丁目154-1	455		911022~911211	山崎龍雄		082-A-1
9133	四箇船石遺跡	4		SHF	道路建設	令達	早良区大字四箇字船石地内	350		911023~911228	吉留秀敏		085-A-2
9134	比恵遺跡群	39		HIE	事務所建設	民受	博多区博多駅南4丁目162-5	210		911029~911213	菅波正人		037-A-1
9135	香椎A遺跡群	2		KSA	共同住宅	補・民受	東区香椎4丁目2080他	788		911105~911227	大庭康時		017-A-1
9136	博多遺跡群	75		HKT	事務所建設	民受	博多区奈良屋町9-1、9-2	97		911105~911206	山口讓治		049-A-1
9137	博多遺跡群	76		HKT	ビル建設	民受	博多区上呉服町594他	521		911111~920411	田中寿夫		049-A-1
9138	浦江B遺跡	2		URB	道路建設	令達	西区大字浦江	5		911106~911106	吉武 学、井澤洋一		094-A-10
9139	四箇船石遺跡	5		SHF	水路改良	令達	早良区大字四箇字船石地内	160		911220~911225	吉武 学		085-A-2
9140	藤崎遺跡群	21		FUA	共同住宅	民受	早良区藤崎1丁目56	170		920113~920208	山崎龍雄		081-A-1
9141	板付遺跡			ITZ	確認調査	市単	博多区板付5丁目7-68	750		911101~920331	力武卓治		024-A-1
9142	飯氏遺跡群	4		IIJ	試掘調査	令達	西区大字飯氏~周船寺	170,000		920203~920331	吉留秀敏、加藤良彦		121-A-1
9143	野芥A遺跡	3		NKE	道路建設	令達	早良区野芥5丁目地内	123		920124~920201	吉武 学		084-A-8
9144	那珂遺跡群	34		NAK	道路建設	令達	博多区那珂2丁目地内	1,100		920120~920331	菅波正人		037-A-3
9145	那珂遺跡群	35		NAK	車庫増設	民受	博多区那珂2丁目213-1	20		920203~920207	宮井善朗		038-A-3
9146	福岡城時計櫓			FUE	確認調査	補	中央区城内	250		920301~920331	山崎純男、瀧本正志		060-A-1
9147	有田遺跡群	169		ART	ビル建設	民受	早良区有田一丁目25-1,2	210		920224~920323	山崎龍雄		082-A-1
9148	大橋E遺跡	4		OOE	共同住宅	民受	南区大橋4丁目1122-4他	70		920316~920319	荒牧宏行		039-A-14

47 用印

圃場整備事業脇山と入部に関して遺跡群が複数またがり、整理の都合上、混乱をきたすため調査担当者、事前審査担当者との協議の結果、調査番号9101の脇山を脇山詳細分布調査とし、9102の入部を入部詳細分布調査とした。

調査時の遺跡番号を9160から開始した。

調査番号	遺跡名	次数	地区	遺跡略号	調査原因	調査種類	調査地所在地	調査面積		調査期間	調査担当者	報告書	分布地図番号
								m ²	古墳				
9101	脇山				詳細分布	公受・補	早良区大字脇山1072他	14.4	ha	910401～910510	池田祐司、榎本義嗣		早良10-A-2
9102	入部				詳細分布	公受・補	早良区大字入部地内	17.3	ha	910401～910420	浜石哲也、長家伸		085-A-8,9,23
9160	脇山A遺跡	6		WKA	圃場整備	公受・補	早良区大字脇山1072他	3,743		910418～911014	池田祐司、榎本義嗣		早良10-A-2
9161	野中遺跡	1		NNA	圃場整備	公受・補	早良区大字脇山2493他	6,849		910418～911014	池田祐司、榎本義嗣		早良10-A-2
9162	大門遺跡群	1		DMN	圃場整備	公受・補	早良区大字脇山1266他	312		910418～911014	池田祐司、榎本義嗣		早良10-A-2
9163	清未遺跡群	3		KYS	圃場整備	公受・補	早良区大字東入部2000他	4,492		910513～920304	浜石哲也、長家伸		085-A-8,9,23
9164	安通遺跡群	1		YDK	圃場整備	公受・補	早良区大字東入部1966他	13,051		910513～920304	浜石、長家、榎本、池田		085-A-8,9,23
9165	東入部遺跡群	2	6～15	HGI	圃場整備	公受・補	早良区大字東入部1353他	16,271		910513～920304	浜石、長家、榎本、池田		085-A-8,9,23

また1990年度の入部、脇山についても同様に遺跡群毎に調査番号を付した。

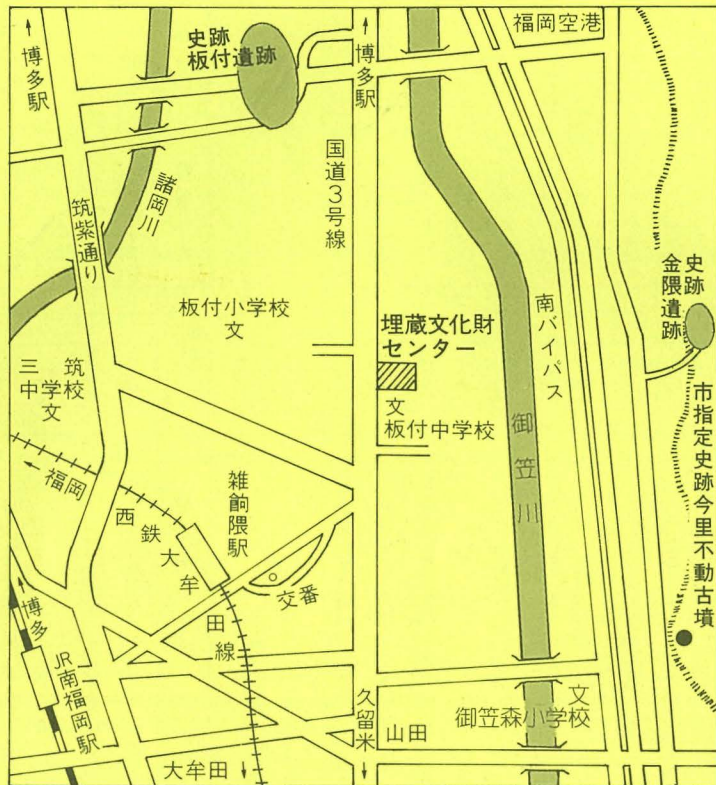
調査番号	遺跡名	次数	地区	遺跡略号	調査原因	調査種類	調査地所在地	調査面積		調査期間	調査担当者	報告書	分布地図番号
								m ²	古墳				
9006	入部	5			詳細分布	補	早良区大字入部地内	15.2	ha	900618～900614	浜石哲也	310集	085-A-8,9,23
9015	脇山				圃場整備	公受・補	早良区大字脇山1072他	18.7	ha	900523～901228	池田祐司	312集	早良10-A-2
9070	四箇古川遺跡	1		SHK	圃場整備	公受・補	早良区大字東入部2058他	771		900716～910308	浜石哲也、長家伸	310集	085-A-8,9,23
9071	四箇船石遺跡	2		SHF	圃場整備	公受・補	早良区大字東入部1908他	3,605		900716～910308	浜石哲也、長家伸	310集	085-A-8,9,23
9072	清未遺跡群	2		KYS	圃場整備	公受・補	早良区大字東入部2010他	10,044		900716～910308	浜石、長家、菅波	310集	085-A-8,9,23
9073	岩本遺跡群	2		IWM	圃場整備	公受・補	早良区大字東入部1929他	2,421		900716～910308	浜石哲也、長家伸		085-A-8,9,23
9074	東入部遺跡群	1	1～5	HGI	圃場整備	公受・補	早良区大字東入部1945他	5,453		900716～910308	浜石、長家、小畑、池田		085-A-8,9,23

FUKUOKA CITY
ARCHAEOLOGICAL CENTER

Annual Report

No.11

1992



開館時間 9:00~17:00 (入館は16:30まで)

休館日 毎週月曜日

年末年始 (12月28日~1月4日)

入館料 無料 (但し団体で見学される場合は、
あらかじめご連絡ください。)

駐車場 乗用車13台、大型バス4台駐車可

■西鉄バス (行先番号④)

板付中学校前 (埋蔵文化財センター前) 下車

■西鉄大牟田線 雑餉隈駅ざっしょのくまから徒歩約15分

■JR鹿児島本線 南福岡駅から徒歩25分

〒816 福岡市博多区井相田2-1-94 電話092-571-2921

平成四年(一九九二)八月二〇日発行・恂アイオー企画印刷