

福岡市埋蔵文化財センター一年報

第 10 号

平成 2 (1990) 年度



1991年

序

昨年度は収蔵整理・保存処理、教育普及それぞれの業務が順調に実施できました。新たに90遺跡分のコンテナ2,950個を収蔵し、保存処理では木製品247点のP. E. G処理と金属器182点の保存処理を実施しました。また教育普及では「考古資料に見る交流史」のテーマで連続講座を開き多数の市民に御聴講いただきました。さらに全国の博物館、研究者、マスコミによる収蔵資料の貸出・撮影調査等の各種利用はさらに増え、当センターが文字どおり福岡市の考古学資料センターとしてひろく知られるに到ったものと思われま

す。今後とも施設・事業の充実をはかって行きたいと思っておりますので、関係各位のなご一層のご指導・ご協力をお願い致します。

平成3年10月1日

福岡市教育委員会 教育長 井 口 雄 哉

目 次

序	1
平成2(1990)年度の活動	2
1 資料の収蔵	2
(1)収蔵方針	2
(2)平成2(1990)年度の収蔵作業	2
表1 埋蔵文化財課より搬入・本収蔵した資料一覧	2
表2 仮収蔵資料のうち当センターで整理・本収蔵した資料一覧	4
表3 埋蔵文化財センター本収蔵資料数一覧(1986-1990)	5
表4 資料の検索ができる報告書一覧	5
2 保存処理	7
(1) 木製品	7
表5 保存処理木器一覧	7
(2) 金属器	9
表6 保存処理金属器一覧	9
3 教育普及活動	13
(1)展示	13
(2)講座	13
(3)資料の提供	15
(4)図書の間覧	15
(5)刊行物	15
(6)博物館実習	15
(7)入館者数	16
図書	17
平成2年度予算	18
機構と職員	19
福岡市埋蔵文化財センター条例	19
福岡市埋蔵文化財センター条例施行規則	20
施設と規模	21
付録	22
1. 平成2(1990)年度刊行報告書一覧	22
2. 平成2(1990)年度埋蔵文化財課発掘調査一覧	23

平成2年度の活動

1. 資料の収集

(1) 収蔵方針

本センターでは、福岡市教育委員会埋蔵文化財課が市内の調査で得た出土遺物ばかりではなく、図面や写真などの記録類など関連資料のすべてを収蔵管理している。

これらの資料は、発掘後ただちに公開され、広く活用されてこそ文化財資料としての価値が出てくる。

ところが最近の緊急調査の急増では、調査報告書の発行はたいへん困難な状況になりつつある。また報告書が発行されても整理が十分でないために、資料の検索が自由にできないことが多い。

このため本センターと埋蔵文化財課は発掘資料の多

(2) 平成2（1990）年度の収蔵作業

埋蔵文化財課より本センターに搬入される資料には、「要項」通りに整理されたもの、緊急に保存処理や分析が必要なものに限られる。前者を本収蔵と呼んでいるが、この他に埋蔵文化財課の整理施設の撤収などの事情で搬入されるものがあり、これを仮収蔵と呼んでいる。なお平成2年度の仮収蔵はなかった。

本収蔵資料 本収蔵資料のすべての資料は、登録され

用な活用を目指して昭和60（1985）年に「埋蔵文化財資料の整理・収蔵要項」（『福岡市埋蔵文化財センター年報第5号』）所収。以下「要項」と略す）を決めた。

これ以降両者は、この「要項」にそって整理作業を実施し、すでに5年が経過した。この「要項」は決して本センターに発掘資料を搬入するための手引き書ではない。

埋蔵文化財課では、遺跡発掘の開始とともに要項に沿って発掘と整理作業が平行して行われる。その整理結果は、当然報告書に反映され、報告書の発行とともに本センターに搬入され収蔵管理されることになる。

「調査資料台帳」に記入されているので遺跡ごとの総資料数や内容がわかる。また報告書に掲載されている遺物と写真については、検索器（ビジュアル・レコーダー）に遺物番号や写真コマ番号・収蔵棚やコンテナ番号が記入されているので図書館の本のように誰でも簡単に検索し実際に手に取って見ることができるようになっている。

表1 埋蔵文化財課より搬入・本収蔵した資料一覧

調査 番号	遺 跡 名	報告書 No	登 録 点 数	復 襲 点 数	元 箱 数	コンテ ナ 数	ソート キャ ット 数	モノクロームネガ			カラーズライド			図 面		カード	
								35mm	6×7 cm	4×5 インチ	35mm	6×7 cm	4×5 インチ	遺 構	遺 物	写 真	遺 物
7411	四箇 D	172	129			3		14	49	30	130			57	28	130	44
7516	四箇 A	172	561			199		64	704		539	10		86	107	513	320
7517	四箇 E	172	22			3		19	12		8			35	9	22	37
7518	四箇 B	172	436			145		58	619		709			57	95	357	304
7615	四箇 C	172	119			13		48	195		285			104	32	117	136
8217	原 6次	213	153			6		15	424		274			69	45	138	230
8336	那珂君休（久平）	133	801			56		515	497	457	4,084	345	56	80	92	522	820
8404	博多駅築港線3次	204	15,516			313		68	1,486		1,367	330		146	534	3,443	772
8408	田村 5次	192	536			83		65	1,066		975			301	88	353	518
8430	浦江 C	165	53			1		2	48		35			9	2	11	19
8445	野多目	136	106			2		19	3		111			11	19	94	33

調査 番号	遺 跡 名	報告書 No	登 遺 点	録 物 数	復 襲 点	元 箱 数	コンテ ナ数	ソー キヤ ット 数	モノクロームネガ			カラーライド			図 面		カ ー ド	
									35mm	6×7 cm	4×5 インチ	35mm	6×7 cm	4×5 インチ	遺	構	遺	物
8447	田村 7次	168	64				8		本 8	コマ 167	枚	コマ 256	コマ	枚	枚 15	枚 12	枚 23	枚 73
8510	有田 100次	212	360				12		33	536		466	12		63	71	360	324
8513	有田 103次	212	85				4		6	245		74	5		24	36	85	126
8523	拾六町ツイジ2次	162	13						3	73		40			4	6	13	34
8524	板屋	166	20				1		2	50		26			20	3	9	23
8525	今津 B	166	71				6		3	112		32			11	11	36	49
8526	羽根戸原C 4次	188	1,583				81		12	363		341			81	59	356	194
8602	有田 107次	234	576				31		40	1,102		737	167		107	140	556	526
8613	別府 1次	213	166				14		10	263		151	30		42	48	161	147
8622	都地 4次	223	114				5		4	141		15	61		4	71	12	69
8627	立花寺古墳	182	78				4		19	478		323	139		21	12	55	171
8631	コノリ 2次	162	73				1		2	32		31	26		16	1	8	17
8632	大音	226	83				3		7	116		113			23	15	83	66
8640	大塚 6次	224	102				4		2	65		15	19		38	3	14	34
8641	大橋E 1次	220	115				4		1	36					8	18	71	20
8642	長峰 1次	185	41				11		5	137		72			35	4		55
8643	脇山 1次	236	70				9		4	26		232			15	13	54	20
8646	有田 113次	234	126				14		8	364		54	29		15	62	128	187
8649	高畑 13次	210	610			7	56		8	30		77			36	192	610	114
8653	博多駅築港線5次	221	4774				184		20	1,195		231	118		62	314	2,312	654
8660	女原 3次	224	551				30		19	651		432	442		183	29	137	210
8705	有田 120次	234	9				2		3	18		39	4		13	3	7	14
8709	湯納 9次	225	274				19		6	70		100			34	17	203	47
8710	名切谷	226	36				6		4	64		84	28		15	7	13	41
8717	比恵 17次	227	384				21		4	86		96			38	63	379	43
8721	広石D	226	173				17		21	77		274	20		68	18	31	83
8722	脇山 2次	236	82				18		4	14		130			3	10	36	15
8723	四箇 22次	199	2,195				27		13	232		233	60		100	43	259	130
8734	広石C	226	1,898				108		70	760		1,166	108		305	93	268	503
8738	野方古墳群	226	419			3	16		31	282		268	56		60	15	40	188
8739	有田 130次	212	53				7		6	120		84	14		24	12	53	41
8742	有田 131次	234	60				2		4	103		70	20		13	5	47	56
8743	峯 1次	197	67				3		6	168		92			43	11		64
8744	四箇 23次	196	146				8		8	189		193			47	17	87	68
8746	羽根戸古墳E群	198	301				16		5	312		62	20		34	45	215	207
8750	有田 133次	234	302				12		16	681		202	18		47	101	292	358
8753	有田 134次	212	53				3		4	86		36	4		25	7	40	44
8806	博多 39次	229	3,610				193		23	621		477	674		73	230	2,016	277
8814	原10次	215	217				15		5	162		150				84	195	87
8818	藤崎 13次	232	124				42		19	299		272			41	72	141	194
8819	藤崎 14次	232	8				2		1	12		10			5	2	8	6

物
 44
 320
 37
 304
 136
 230
 820
 772
 518
 19
 33

調査 番号	遺 跡 名	報告書 No.	登 遺 点	録 物 数	復 護 点	元 箱 数	コンテ ナ数	ソ ー キ ャ ッ ト 数	モノクロームネガ			カラーズライド			図 面		カード				
									35mm	6×7 cm	4×5 インチ	35mm	6×7 cm	4×5 インチ	遺	構	物	写	真	遺	物
									本 枚	コマ 枚	枚	コマ 枚	コマ 枚	枚	枚	枚	枚	枚	枚	枚	枚
8820	比恵 18次	227	1,188			53			18	239		318			69	98	1,188	149			
8821	笠間谷古墳群	226	186	2	33				16	224		205	45		52	12	47	145			
8831	原 12次	233	276	3	28				4	438		66			25	15	27	227			
8833	博多 40次	230	2,628		224				23	1,048		461	20		93	136	987	429			
8839	原 13次	233	19		3				3	59		20			6	5	13	34			
8853	有田 146次	234	11		2				5	32		36	9		9	1	11	22			
8859	比恵 20次	227	276		15				4	65		63			20	33	160	42			
8905	有田 149次	234	97		8				6	254		93	8		18	32	96	127			
8909	比恵 23次	227	32		2				1	9		7			6	5	32	5			
合計	61 遺 跡		14,245	15	2,211	0	1,436	18,009	487	17,542	2,821	76	3,064	3,363	17,674	9,992					

表 2 仮収蔵資料のうち当センターで整理・本収蔵した資料一覧

調査 番号	遺 跡 名	報告書 No.	登 遺 点	録 物 数	復 護 点	元 箱 数	コンテ ナ数	ソ ー キ ャ ッ ト 数	モノクロームネガ			カラーズライド			図 面		カード				
									35mm	6×7 cm	4×5 インチ	35mm	6×7 cm	4×5 インチ	遺	構	物	写	真	遺	物
									本 枚	コマ 枚	枚	コマ 枚	コマ 枚	枚	枚	枚	枚	枚	枚	枚	枚
6904	宝台	1009	447	1	25				21	77		118			38	45	256	98			
6907	板付 3次	8	844		30					69		104					158	43			
7309	板付 H-8	29	12		1				1			10			3		1	1			
7310	板付 D-6, 7	29							1			13			2			1			
7311	板付 第2団地	29	1						1	5		13			2		1	3			
7312	高畑 1次	29							1			17			2			1			
7313	高畑 2次	29	17		1				1			14			2		1				
7314	諸岡B 2次	29	164	1	128				23	18		396			94	69	154	47			
7408	板付 F-9a	31	196		14				3	4		54			14	19	119	7			
7409	板付 D, E-9	31	298		27				3	6		36			9	29	230	8			
7410	諸岡B3, 4, 5次	31	546		36	1			27	30		372			99	75	423	58			
7507	板付 F-8a	36	12		1				1			6			2	2	10	1			
7508	板付 G-5a	36	532		85				14	12		263			73	122	382	31			
7509	高畑 3次	36	262		4				2			32			4	16	121	3			
7510	諸岡B 6次	36	175		2	1			1			13			5	6	53	2			
7511	諸岡B 7次	36	281		7				3			60			12	20	198	4			
7606	板付 G-6a	38	213		21					14		64			5	33	186	6			
7607	板付 GH-5	38	891		52					20		93			20	62	693	10			
7608	板付 H-5	38	777		50				11	36		225			27	84	703	36			
7609	板付505号線1次	48	841		47				11	14		227			41	91	699	32			
7619	板付505号線2次	39	100		18				1	1		11			2	17	100	2			
7802	田村 1次	70	117		4				3	154		29			8	14		75			
7834	高柳 中尾	109	321		36				14	454		227			29	36	110				
7948	福岡城 4次	59	330		23				27	460		74			10	51	187	283			
8230	丸尾古墳群	114	69		2				15	188		252			19	20	71	175			
8414	新立表古墳群3次	218	39		2				37	181	6	427	8		22	9	34	197			
8519	席田大谷2, 3次	218	297		34				16	145	14	191	79		22	24	121	94			

調査番号	遺跡名	報告書No.	登録遺物数	復元済遺物数	元棺数	コンテナ数	ソートボックス数	モノクロームネガ			カラーズライド			図面		カード	
								35mm	6×7cm	4×5インチ	35mm	6×7cm	4×5インチ	遺構	遺物	写真	遺物
8736	那珂 13次	222	2,509			89		59	1,003		1,245	352		153	90	339	613
8858	高宮八幡宮鋳型	218						1			72	36			21		19
合計		29 遺跡	10,291	2	739	2	298	2,891	20	4,658	467	8	719	955	5,350	1,850	

表3 埋蔵文化財センター本収蔵資料数一覧

年度	種類	遺跡数	登録遺物数・件数	復元済遺物数	収蔵コンテナ数	収蔵ソートボックス数	写真枚数			スライド枚数			実測図枚数	
							35mm	6×7cm	4×5インチ	35mm	6×7cm	4×5インチ	遺構	遺物
1986	既収蔵資料	14	4,475		306	7	341	1,691	154	3,410	442	96	560	485
	埋文課搬入資料	4	3,579		749		57	1,336	1	1,334	128		352	239
	年度合計	18	8,054		1,055	7	398	3,027	155	4,744	570	96	912	724
1987	既収蔵資料	12	4,804		808	14	365	5,184	18	1,590	184	2	578	590
	埋文課搬入資料	12	8,860		766	57	277	4,274	15	2,644	122	16	965	1,217
	年度合計	24	13,664		1,574	71	642	9,458	33	4,234	306	18	1,543	1,807
1988	既収蔵資料	5	11,301	73	736	28	229	4,338	929	4,569	819		883	1,150
	埋文課搬入資料	39	14,479	40	1,170	84	586	8,509	10	6,570	293		1,790	1,908
	年度合計	44	25,780	113	1,906	112	815	12,847	939	11,139	1,112		2,673	3,058
1989	既収蔵資料	3	6,701		848	22	155	3,394	92	3,224			103	418
	埋文課搬入資料	11	14,245		956	10	312	7,507	99	4,634	957	63	1,015	1,483
	年度合計	14	20,946		1,804	32	467	10,901	191	7,858	957	63	1,118	1,901
1990	既収蔵資料	29	10,291	2	739	2	298	2,891	20	4,658	467	8	719	955
	埋文課搬入資料	61	43,231	15	2,211		1,436	18,009	487	17,542	2,821	76	3,064	3,363
	年度合計	90	53,522	17	2,950	2	1,734	20,900	507	22,200	3,288	84	3,783	4,318
総計	既収蔵資料	63	37,572	75	3,437	73	1,388	17,498	1,213	17,451	1,902	106	2,843	3,598
	埋文課搬入資料	127	84,394	55	5,852	151	2,668	39,635	612	32,724	4,321	155	7,186	8,210
	総合計	190	121,966	130	9,289	224	4,056	57,133	1,825	50,175	6,233	261	10,029	11,808

表4 資料の検索ができる報告書

報告書	報告書名	刊行年	収蔵遺跡番号				
第8集	板付遺跡調査報告	1970	6907	54	吉武塚原古墳群	1980	7818
	19 大谷古墳群 I	1972	7104	56	徳永アラタ古墳群	1980	7905
	24 片江古墳群	1973	7201 7202	59	筑前国福岡城三ノ丸御鷹屋敷	1980	7948
	28 相原古墳群	1974	7302	60	千里シビナ遺跡発掘調査概報	1980	
	29 板付周辺遺跡調査報告書(1)	1974	7309, 7310, 7311, 7312, 7314	62	藤崎遺跡高遠鉄道関係埋蔵文化財調査報告 I	1981	7702
	31 板付周辺遺跡調査報告書(2)	1975	7408, 7409, 7410	67	早苗田古墳群 D 群10号墳	1981	7946
	35 板付-市営住宅建設に伴う発掘調査報告書(1971-1974)	1976	7102	70	高柳遺跡	1981	7802
	36 板付周辺遺跡調査報告書(3)	1976	7507, 7508, 7509, 7510, 7511	71	原深町遺跡(本文・別冊)	1981	7910
	38 板付周辺遺跡調査報告書(4)	1977	7606, 7607, 7608	76	下月隈天神森遺跡	1981	7939
	39 板付 -県道505号線新設改良に伴う発掘調査報告書-	1977	7619	79	西新町遺跡	1982	7938
	40 片江辻遺跡	1977	7506		高遠鉄道関係埋蔵文化財調査報告 II		
	41 広石古墳群	1977	7502	80	藤崎遺跡	1982	8018, 8032, 8033
	48 板付 -県道505号線新設改良に伴う発掘調査報告書(2)	1979	7609	88	千里シビナ遺跡	1982	7903
	51 四箇周辺遺跡調査報告書(3)	1980	7818	89	田村遺跡 I	1982	8084, 8035
				91	久保園遺跡	1983	
				95	有田七田前遺跡	1983	8133
				99	浄泉寺遺跡-遺構編-	1983	7701
			101	福岡城址 高遠鉄道関係埋蔵文化財調査報告 III -内堀外壁石積の調査-	1983	7605	
			104	田村遺跡 II	1984		

105	高速鉄道関係埋蔵文化財調査報告Ⅳ 博多(1)	1984	7725	182	立花寺古墳群	1988	8627
106	那珂君休遺跡Ⅱ	1984	8226	183	博多 都市計画道路博多駅築港線関係埋蔵文化財調査報告Ⅰ	1988	8224
107	麦野下古賀遺跡	1984	8232	184	博多 都市計画道路博多駅築港線関係埋蔵文化財調査報告Ⅱ	1988	8331
109	中尾遺跡	1984	7834	185	長峰遺跡	1988	8642
111	福岡市中部地区埋蔵文化調査報告Ⅰ	1984	8124	186	都地遺跡・金城田遺跡 -市道野方・全武線新設道路建設に伴う発掘調査報告書(1)	1988	8322, 8331
114	丸尾古墳	1985	8230	188	羽根戸原C遺跡群Ⅲ -野方・全武線新設・改良工事に伴う調査(3)	1988	8526
122	大谷古墳群Ⅱ	1985	7003	192	田村遺跡Ⅴ	1988	8408
126	高速鉄道関係埋蔵文化財調査報告Ⅴ 博多(2)	1986		193	博多(4) 高速鉄道関係埋蔵文化財調査報告Ⅵ	1988	7833, 7835, 8037 8148, 8149, 8150 8435
127	吉武遺跡群Ⅰ	1986	8235	194	吉武遺跡群Ⅳ	1989	8415
128	南八幡遺跡群Ⅱトロナシ遺跡	1986	8413	195	広石遺跡群 -広石古墳群Ⅵ・広石遺跡E地点	1989	8734, 8751
129	有田遺跡群-第81次調査-	1986	8309	196	四箇遺跡群第23次調査報告書	1989	8744
130	比恵遺跡-第6次調査・遺物編-	1986	8228	197	峯遺跡	1989	8743
132	今宿五郎江遺跡Ⅰ	1986	8406	198	羽根戸古墳群	1989	8746
133	那珂久平遺跡Ⅰ	1986	8336	199	四箇遺跡	1989	8723
134	羽根戸遺跡	1986	8303	200	田村遺跡Ⅵ	1989	8447
135	板付周辺遺跡調査報告書(11) 下水道工事に伴う調査(1984・85年度)	1986	8531	201	戸原麦尾遺跡(Ⅱ)	1989	8403
136	野多目枯渡遺跡Ⅱ	1986	8445	203	西新町遺跡	1989	8719
137	藤崎遺跡Ⅲ-第7・9次発掘調査報告書-	1986	8321	204	博多 -都市計画道路博多駅築港線関係埋蔵文化財調査報告(Ⅲ)	1989	8404
138	藤崎遺跡Ⅳ-第8・10・11次発掘調査報告	1986	8516	205	博多 -都市計画道路博多駅築港線関係埋蔵文化財調査報告(Ⅳ)	1989	8527
139	有田・小田部第7集	1986	8310, 8311, 8421 8423, 8511	206	板付周辺遺跡調査報告書(14)	1989	8737
140	原遺跡2-第9次調査の報告-	1986	8428	210	板付周辺遺跡調査報告書(15)	1989	8649
142	丸隈山古墳Ⅱ	1986	8412	211	野間B遺跡	1989	8708, 8731
145	比恵遺跡-第9・10次調査報告-	1986	8503, 8504	212	有田・小田部遺跡第10集	1989	8510, 8513, 8753
146	中部地区埋蔵文化財調査報告Ⅱ	1987	8540	213	福岡市西部地区埋蔵文化財調査報告Ⅱ	1989	8217, 8613, 8739
148	博多Ⅷ-博多遺跡	1987	8509	214	広石南古墳群	1989	8809
149	博多Ⅸ-博多遺跡群第30次調査の概要-	1987	8605	215	原遺跡3	1990	8814
150	博多Ⅹ-博多遺跡群第31次調査の報告-	1987	8606	218	席田遺跡群Ⅵ	1990	8414, 8519, 8858
151	堤ヶ浦古墳群発掘調査報告書	1987	8541	220	橋本一丁田遺跡	1990	8641
152	井相田C遺跡Ⅰ	1987	8502	221	博多 -都市計画道路博多駅築港線関係埋蔵文化財調査報告(Ⅴ)	1990	8653
153	那珂遺跡-那珂遺跡群第8次調査の報告-	1987	8609	222	那珂遺跡2-第13次-	1990	8736
155	有田・小田部第8集	1987	8603	223	都地・七反田遺跡	1990	8622
156	高速鉄道関係埋蔵文化財調査報告Ⅵ 博多(3)	1987	7833	224	大塚遺跡・女原遺跡	1990	8640, 8660
160	野多目枯渡遺跡Ⅲ	1987	8446	225	湯納遺跡-第9次-	1990	8709
162	公民館建設関係埋蔵文化財調査報告	1987	8523, 8530, 8631	226	生松台	1990	8632, 8710, 8721 8738, 8821
163	那珂久平遺跡Ⅱ	1987		227	比恵遺跡群(9)	1990	8717, 8820, 8859 8909
165	浦江遺跡	1987	8430	229	博多14-博多遺跡群第39次調査概報-	1990	8806
166	板屋・今津遺跡	1987	8524, 8525	230	博多15-博多遺跡群第 次調査報告-	1990	8833
167	田村遺跡Ⅲ	1987	8144, 8145, 8146	232	藤崎遺跡5	1990	8818, 8819
170	下山門乙女田遺跡	1987	8532	233	原遺跡4	1990	8831, 8839
171	板付周辺遺跡調査報告書(13)	1987	8628	234	有田・小田部遺跡第11集	1990	8602, 8646, 8705 8742, 8750, 8853 8905
172	四箇遺跡	1987	7411, 7516, 7517 7518, 7615	236	脇山Ⅰ-原岩園場整備事業に伴う発掘調査報告-	1990	8643, 8722
173	有田・小田部第9集	1988	8007, 8211, 8213 8512, 8515, 8611	1009	宝台遺跡	1970	6904
174	比恵遺跡群(8)	1988	8616, 8635, 8637	1029	千隈遺跡	1985	7820
175	井尻B遺跡	1988	8610				
178	重留遺跡 -重留古墳群C-2号墳・重留古窯址の調査-	1988	8704, 8715				
179	井相田C遺跡Ⅱ	1988	8625				
180	羽根戸遺跡 -西区西部墓園建設にともなう調査-	1988	8528, 8529				
181	南八幡遺跡 -南八幡遺跡群第3次調査の報告-	1988	8652				

2. 保存処理

(1) 木製品

本年度中に保存処理の完了した資料は、博多遺跡(博多駅築港線3次調査、調査番号8404)出土分97点、高畑遺跡12次調査(調査番号8649)出土分145点の、計247点である。

この他に、本年度中に処理を開始して、次年度に継続したものがある。

保存処理は、P. E. G含浸法によった。P. E. G 4000を使用し、溶液濃度10%から処理を開始し、おおよそ

7.5カ月で100%を測るに至った。取り上げ時、湯水で表面を洗浄したのにくわえて、乾燥後、メタノールにより更に表面処理をおこなった。その後、エポキシ系樹脂により接合、修復をおこなった。

乾燥の時点で、割れを生じた資料があった。そのほかには、顕著な変化は観察されなかった。

保存処理済み資料は、本センター特別収蔵庫に収蔵保管している。

表5 保存処理木器一覧

遺物番号	器種	時代	報告書挿図
博多 築港線3次 (8404, 第204集)			
09001	曲物		Fig. 281-21
09008	板草履		Fig. 121-150
09009	板草履		Fig. 121-147
09010	板草履		Fig. 121-148
09011	鍬形状木製品		Fig. 125-170
09012	折敷底板		Fig. 123-158
09013	折敷側板		Fig. 123-162
09014	小折敷底		Fig. 123-160
09015	円盤		Fig. 125-168
09016	山形木製品		Fig. 127-175
09017	山形木製品		Fig. 127-174
09018	円盤		Fig. 125-169
09045	漆塗皿		Fig. 167-227
09046	漆塗皿		Fig. 120-139
09047	漆塗椀		Fig. 120-141
09048	漆塗椀		Fig. 120-140
09049	漆塗椀		Fig. 120-142
09051	漆塗皿		Fig. 167-230
09052	漆塗皿		Fig. 167-228
09053	漆塗皿		Fig. 167-229
09054	漆塗皿		
09055	漆塗皿		
09064	漆塗椀		
09065	漆塗椀		
09223	曲物		
09239	折敷底板		Fig. 123-157
09243	木筒		
09360	漆塗椀		
09361	漆塗椀?		
09362	樹皮材		
09364	漆塗椀		
09366	漆塗椀		
09369	漆塗椀		
09370	樹皮材?		

遺物番号	器種	時代	報告書挿図
09371	漆塗椀		
09372	未分類		
09374	繩		
09375	漆塗椀		
09377	曲物		
09378	未分類		
09381	板草履		
09382	未分類		
09383	未分類		
09384	楯		
09385	曲物底板		
09501	漆塗椀		
09502	漆塗椀		
09503	未分類		
09504	錐柄		
09505	曲物底板?		
09506	曲物底板?		
09507	楯		
09508	下駄		
09509	板材		
09510	板材		
09511	板材		
09512	簪状木製品		
09513	簪状木製品		
09514	簪状木製品		
09515	板材		
09516	板材		
09517	板材		
09518	板材		
09520	板材		
09521	板材		
09522	曲物		
09523	板草履		
09524	曲物		
09525	曲物		

遺物番号	器種	時代	報告書挿図
09526	板材		
09527	板材		
09528	曲物		
09529	板草履		
09530	曲物		
09531	曲物		
09532	板草履		
09533	曲物		
09534	板材		
09535	板草履		
09536	板草履		
09537	板草履		
09538	板草履		
09539	板草履		
09540	板草履		
09541	板草履		
09542	板草履		
09543	板草履		
09544	板草履		
09545	板草履		
09546	板草履		
09547	板草履		
09548	板草履		
09549	板草履		
09550	曲物		
09551	木製品		
09552	木製品		
高畑12次 (8649, 第154集)			
10141	鍬柄	古墳	Fig. 35-534
10142	大足	古墳	Fig. 60-761
10143	板材	古墳	Fig. 60-765
10144	建築材	古墳	Fig. 53-704
10145	建築材	古墳	Fig. 53-708
10146	建築材?	古墳	Fig. 53-719
10147	板材	古墳	Fig. 51-689
10148	割材	古墳	Fig. 51-696
10149	板材	古墳	Fig. 48-626
10150	割材	古墳	Fig. 53-717
10151	板材	古墳	Fig. 60-771
10152	建築材	古墳	Fig. 60-769
10153	加工材	古墳	Fig. 53-718
10154	鉄斧柄	古墳	Fig. 39-553
10155	杭	古墳	Fig. 53-709
10156	建築材		Fig. 52-699
10157	板材	古墳	Fig. 48-641
10158	加工材	古墳	Fig. 51-697
10159	加工材	古墳	Fig. 51-688
10160	加工材	古墳	Fig. 51-682
10161	杭	古墳	Fig. 53-713
10162	平鍬	古墳	Fig. 33-522
10163	鳥形木製品	古墳	Fig. 43-579
10164	加工材	古墳	Fig. 43-575
10165	板材	古墳	Fig. 48-637

遺物番号	器種	時代	報告書挿図
10166	板材	古墳	Fig. 48-632
10167	板材	古墳	Fig. 48-644
10168	板材	古墳	Fig. 48-642
10169	板材	古墳	Fig. 48-622
10170	板材	古墳	Fig. 48-633
10171	削り屑	古墳	Fig. 54-740
10172	板材	古墳	Fig. 48-625
10173	加工材	古墳	Fig. 51-690
10174	削り屑	古墳	Fig. 54-737
10175	加工材	古墳	Fig. 51-684
10176	削り屑	古墳	Fig. 54-743
10177	竪杵	古墳	Fig. 38-550
10178	加工材	古墳	Fig. 51-683
10179	削り屑	古墳	Fig. 54-735
10180	加工材	古墳	Fig. 51-693
10181	加工材	古墳	Fig. 33-523
10182	板材	古墳	Fig. 47-609
10183	加工材	古墳	Fig. 51-692
10184	板材	古墳	Fig. 48-634
10185	板材	古墳	Fig. 49-648
10186	板材	古墳	Fig. 49-650
10187	削り屑	古墳	Fig. 48-629
10188	板材	古墳	Fig. 49-646
10189	板材	古墳	Fig. 49-645
10190	板材	古墳	Fig. 49-647
10191	板材	古墳	Fig. 47-618
10192	板材	古墳	Fig. 48-621
10193	板材	古墳	Fig. 47-610
10194	板材	古墳	
10195	削り屑	古墳	Fig. 54-722
10196	板材	古墳	Fig. 48-631
10197	板材	古墳	Fig. 47-611
10198	板材	古墳	Fig. 49-657
10199	加工材	古墳	Fig. 51-691
10200	板材	古墳	Fig. 48-624
10201	板材	古墳	Fig. 48-639
10202	板材	古墳	Fig. 47-614
10203	板材	古墳	Fig. 47-613
10204	板材	古墳	Fig. 47-612
10205	板材	古墳	Fig. 48-635
10206	削り屑	古墳	Fig. 54-726
10207	削り屑	古墳	Fig. 54-727
10208	板材	古墳	Fig. 49-653
10209	加工材	古墳	Fig. 53-711
10210	削り屑	古墳	Fig. 54-731
10211	板材	古墳	Fig. 48-627
10212	杭	古墳	Fig. 53-714
10213	削り屑	古墳	Fig. 54-745
10214	板材	古墳	Fig. 47-607
10215	杭	古墳	Fig. 54-747
10216	板杭	古墳	Fig. 53-712
10217	削り屑	古墳	Fig. 54-741
10218	加工材	古墳	Fig. 54-752

遺物番号	器種	時代	報告書挿図
10219	鋤柄	古墳	Fig. 36-536
10220	板材	古墳	Fig. 48-636
10221	削り屑	古墳	Fig. 54-723
10222	削り屑	古墳	Fig. 54-736
10223	削り屑	古墳	Fig. 54-742
10224	削り屑	古墳	Fig. 54-738
10225	加工材	古墳	Fig. 54-754
10226	加工材	古墳	Fig. 51-687
10227	加工材	古墳	Fig. 54-746
10228	削り屑	古墳	Fig. 54-739
10229	削り屑	古墳	Fig. 54-730
10230	板材	古墳	Fig. 49-649
10231	削り屑	古墳	Fig. 54-733
10232	削り屑	古墳	Fig. 54-732
10233	加工材	古墳	Fig. 53-710
10234	加工材	古墳	Fig. 45-591
10235	加工材	古墳	Fig. 51-685
10236	削り屑	古墳	Fig. 54-720
10237	板材	古墳	Fig. 47-608
10238	板材	古墳	Fig. 49-651
10239	削り屑	古墳	Fig. 54-729
10240	削り屑	古墳	Fig. 54-734
10241	削り屑	古墳	Fig. 54-728
10242	削り屑	古墳	Fig. 54-725
10243	削り屑	古墳	Fig. 54-721
10244	削り屑	古墳	Fig. 54-724
10245	加工材	古墳	Fig. 53-707
10246	板材	古墳	Fig. 48-630
10247	板材	古墳	Fig. 48-623
10248	板材	古墳	Fig. 49-661
10249	板材	古墳	Fig. 48-628
10250	加工材	古墳	Fig. 43-576
10251	板材	古墳	Fig. 47-616
10252	板材	古墳	Fig. 48-638

遺物番号	器種	時代	報告書挿図
10253	加工材	古墳	Fig. 51-686
10254	角材	古墳	Fig. 47-615
10255	ナスビ形木製品	古墳	Fig. 33-525
10256	加工材	古墳	Fig. 51-681
10257	鋤柄	古墳	Fig. 35-532
10258	組合せ部	古墳	Fig. 53-705
10259	杭	古墳	Fig. 53-715
10260	板材	古墳	Fig. 49-655
10261	板材	古墳	Fig. 47-617
10262	農具柄	古墳	Fig. 33-526
10263	櫛状木製品	古墳	Fig. 36-538
10264	建築材	古墳	Fig. 53-706
10265	目盛り板	古墳	Fig. 41-559
10266	槌未製品	古墳	Fig. 41-558
10267	槌(カケヤ)	古墳	Fig. 39-552
10272	建築部材	弥生時代	Fig. 60-769
10273	杭	弥生時代	
10274	杭	弥生時代	
10275	目盛り板	弥生時代	
10276	板材	弥生時代	
10277	ナスビ形木製品	弥生時代	
10278	板杭	弥生時代	
10279	加工材	弥生時代	
10280	二又鋤	古墳	
10281	板材	古墳	
10282	板材	古墳	
10283	槌	古墳	
10284	鎌柄	古墳	
10285	建築材	古墳	
10286	加工材	弥生時代古墳	
10287	建築材	古墳	
10288	加工材	古墳	
10289	建築材		

(2) 金属器

本年度は、14調査地点(遺跡)からの出土資料182点について、保存処理を完了した。保存処理作業は、小型グラインダー、エアブレイシヴ及び刃物他の工具を用いた物理的な錆落としの後、強化と防錆のため、鉄製品にはアクリル樹脂(パラロイドNAD-10)を、銅製品にはベンゾトリアゾールとアクリル樹脂(パラロイドB-72)を使用して含浸処理をおこなった。

保存処理済み資料は、報告のための整理途中のものを調査担当者が、その他は当センターで保管している。

調査番号	遺跡	点数
7304	野方中原1次	4
7704	神松寺1次	6
7610	カルメル修道院2次	3
8331	博多(築港線)2次	1
8605	博多30次	2
8820	那珂15次(東光寺剣塚古墳)	42
8914	飯倉H(梅林古墳)	22
8921	飯氏3次	6
8936	那珂23次	2
8937	飯倉C1次	2
8959	博多60次	1
8962	博多62次	88
8973	山ノ鼻1号墳	1
8980	有田157次	2
合 計		182

表6 保存処理金属器一覧

市報告：福岡市埋蔵文化財調査報告書、市歴：福岡市歴史資料館研究報告

遺物番号の項：登録番号を記すが、未登録のものは、調査時あるいは報告時の遺物番号を記載し、それのないときは保存処理時の番号を記載しておく。

遺物番号	器種	材質	時代	報告書挿図	処理方法
野方中原1次 (7304, 30集)					
C-82	鋤先	鉄	弥生後	P1. 47-1	} 鑄取り, アクリル樹脂 減圧含浸
C-83	斧	鉄	弥生後	P1. 47-5	
C-84	鎌	鉄	弥生後	P1. 47-6	
C-85	鋤先	鉄	弥生後	P1. 47-2	
神松寺 (7704, 45集)					
C-76	鎌	鉄	弥生後	Fig. 34-1	} 鑄取り, アクリル樹脂 減圧含浸
C-77	鎌	鉄	弥生後	Fig. 34-2	
C-78	斧	鉄	弥生後	Fig. 34-3	
C-79	斬金	鉄	弥生後	Fig. 34-4	
C-80	斧	鉄	弥生後	Fig. 34-5	
C-81	斧	鉄	弥生後	Fig. 34-6	
カルメル修道院2次 (7610, 未報告)					
処 5685	釧	錫	弥生前	} クリーニング アクリル樹脂 脂塗布含浸	
処 5686	釧	錫	弥生前		
処 5687	釧	錫	弥生前		
博多 築港線2次 (8331, 184集)					
1392	鏡	青銅	12C後半	Fig. 203-4	} クリーニング, 防錆, アクリル樹脂 脂塗布含浸
博多30次 (8605, 149集)					
119	刀子	鉄	13C末~14C前	Fig. 33-119	} クリーニング, 防錆, アクリル樹脂 脂塗布含浸
120	鎌	鉄	13C末~14C前	Fig. 33-120	
那珂15次 東光寺剣塚古墳 (8802, 267集)					
仮 81	刀	鉄	古墳	Fig. 23-81	} 鑄取り, アクリル樹脂 減圧含浸
仮 82	刀子	鉄	古墳	Fig. 23-82	
仮 83	刀子か鎌	鉄	古墳	Fig. 23-83	
仮 84	刀子	鉄	古墳	Fig. 23-84	
仮 85	鎌	鉄	古墳	Fig. 23-85	
仮 86	鎌	鉄	古墳	Fig. 23-86	
仮 87	鎌	鉄	古墳	Fig. 23-87	
C-25	未分類	鉄	古墳	} 鑄取り, アクリル樹脂 減圧含浸	
C-26	鎌	鉄	古墳		
C-27	鎌	鉄	古墳		
C-28	鎌	鉄	古墳		
C-29	未分類	鉄	古墳		
C-30	未分類	鉄	古墳		
C-32	刀	鉄	古墳		
C-33	刀	鉄	古墳		
C-34	釘	鉄	古墳		
C-35	釘	鉄	古墳		
C-36	釘	鉄	古墳		
C-38	未分類	鉄	古墳		
C-41	釘	鉄	古墳		
C-42	銭	銅	古墳		
C-43	銭	銅	古墳		
C-44	銭	銅	古墳		
C-45	銭	鉄	古墳		
C-46	銭	鉄	古墳		
C-56	釘	鉄	古墳	} クリーニング, 防錆, アクリル樹脂 脂塗布含浸	

遺物番号	器種	材質	時代	報告書挿図	処理方法
C-57	釘	鉄	古墳	} クリーニング, 防錆, アクリル樹脂 脂塗布含浸	
C-59	未分類	鉄	古墳		
C-60	未分類	鉄	古墳		
C-61	銭	銅	古墳		
C-62	銭	銅	古墳		
C-64	銭	銅	古墳		
C-65	未分類	銅	古墳		
C-66	銭	銅	古墳		
C-67	釘	鉄	古墳		
C-68	釘	鉄	古墳		
C-69	釘	鉄	古墳		
C-70	釘	鉄	古墳		
C-71	釘	鉄	古墳		
C-72	釘	鉄	古墳		
C-73	釘	鉄	古墳		
C-75	未分類	鉄	古墳		
飯倉H 梅林古墳 (8914, 240集)					
17	斬金	鉄	古墳	Fig. 13-17	} 鑄取り, アクリル樹脂 減圧含浸
18	斧	鉄	古墳	Fig. 13-18	
19	刀子	鉄	古墳	Fig. 13-19	
20	刀子	鉄	古墳	Fig. 13-20	
21	未分類	鉄	古墳	Fig. 13-21	
22	鎌	鉄	古墳	Fig. 13-22	
23	鎌	鉄	古墳	Fig. 13-23	
24	鎌	鉄	古墳	Fig. 13-24	
25	馬具(倣具)	鉄	古墳	Fig. 13-25	
26	馬具(倣具)	鉄	古墳	Fig. 13-26	
27	馬具(倣具)	鉄	古墳	Fig. 13-27	
28	馬具(倣具)	鉄	古墳	Fig. 13-28	
29	馬具(倣具)	鉄	古墳	Fig. 13-29	
30	馬具(倣具)	鉄	古墳	Fig. 13-30	
31	馬具(倣具)	鉄	古墳	Fig. 13-31	
32	馬具(倣具)	鉄	古墳	Fig. 13-32	
33	馬具(倣具)	鉄	古墳	Fig. 13-33	
34	馬具(倣具)	鉄	古墳	Fig. 13-34	
35	馬具(倣具)	鉄	古墳	Fig. 13-35	
36	馬具(倣具)	鉄	古墳	Fig. 13-36	
37	馬具(倣具不明)	鉄	古墳	Fig. 13-37	
151		鉄	古墳		
飯氏3次 (8921, 未報告)					
処 5679	鏡	青銅	弥生後	} クリーニング, 防錆, アクリル樹脂 脂塗布含浸	
処 5680	鏡	青銅	弥生後		
処 5681	鏡	青銅	弥生後		
処 5682	鏡	青銅	弥生後		
処 5683	鏡	青銅	弥生後		
処 5684	鏡	青銅	弥生後		
那珂23次 (8936, 254集)					
処 5978	鏡	青銅	不明		

遺物番号	器種	材質	時代	報告書挿図	処理方法
処 5979	鋤先	青銅	弥生	Fig. 49	クリーニング、防錆、アクリル樹脂塗布含浸
飯倉C 1次 (8937, 258集)					
処 5993	鎌	鉄	弥生後	Fig. 33-96	
処 5994	釘	鉄	弥生後		
博多60次 (8959, 未報告)					
3005	飾り金具	銅	16C		
博多61次 (8962, 252集)					
4001	銭	銅	16C		
4002	未分類	銅	16C		
4004	銭	銅	15C		
4005	未分類	銅	13C中-15C		
4006	銭	銅	15C		
4007	未分類	銅	15C		
4009	銭	銅	15C		
4010	銭	銅	13C中-14C後		
4011	銭	銅	13C中-14C後		
4012	銭	銅	13C中-14C後		
4013	未分類	銅	13C中-14C後		
4014	銭	銅	13C中-14C後		
4016	銭	銅	13C中-14C後		
4017	銭	銅	13C中-14C後		
4018	銭	銅	13C中-14C後		
4020	銭	銅	13C中-14C後		
4021	未分類	銅	13C中-14C後		
4022	銭	銅	13C中-14C後		
4027	銭	銅	13C中-14C後		
4028	銭	銅	13C中-14C後		
4031	銭	銅	13C中-14C後		
4034	銭	銅	16C		
4035	銭	銅	15C-16C		
4036	未分類	銅	15C-16C		
4037	銭	銅	15C-16C		
4038	銭	銅	15C-16C		
4039	銭	銅	15C		
4040	銭	銅	13C中-15C		
4042	銭	銅	13C中-15C		
4043	未分類	銅	13C中-15C		
4044	未分類	銅	13C中-15C		
4045	銭	銅	13C中-15C		
4046	未分類	銅	13C中-14C後		
4047	銭	銅	13C中-14C後		
4048	未分類	銅	13C中-14C後		
4049	未分類	銅	不明		
4050	銭	銅	不明		
4051	銭	銅	不明		
40001	銭	銅	15C	Fig. 9-3	クリーニング、防錆、アクリル樹脂塗布含浸
40002	銭	銅	15C	Fig. 9-4	
40003	銭	銅	15C	Fig. 9-5	
40005	飾り金具	銅	13C中-14C後	Fig. 26-8	
40006	未分類	銅	13C中-15C	Fig. 26-9	
40008	銭	銅	不明	Fig. 27-2	
40009	銭	銅	15C-16C	Fig. 27-3	

遺物番号	器種	材質	時代	報告書挿図	処理方法
40010	銭	銅	15C	Fig. 27-4	クリーニング、防錆、アクリル樹脂塗布含浸
40011	銭	銅	15C	Fig. 27-5	
40012	銭	銅	15C	Fig. 27-6	
4013	銭	銅	15C	Fig. 27-7	
40014	銭	銅	15C	Fig. 27-8	
40015	銭	銅	15C	Fig. 27-9	
40016	銭	銅	15C	Fig. 27-10	
40017	銭	銅	15C	Fig. 27-11	
40018	銭	銅	15C	Fig. 27-12	
40019	銭	銅	15C	Fig. 27-13	
40020	銭	銅	15C	Fig. 27-14	
40021	銭	銅	15C	Fig. 27-15	
40022	銭	銅	15C	Fig. 27-16	
40023	銭	銅	15C	Fig. 27-17	
40024	銭	銅	13C中-15C	Fig. 27-18	
40025	銭	銅	13C中-15C	Fig. 27-19	
40026	銭	銅	13C中-15C	Fig. 27-20	
40027	銭	銅	13C中-15C	Fig. 27-21	
40028	銭	銅	13C中-15C	Fig. 27-22	
40029	銭	銅	13C中-15C	Fig. 27-23	
40030	銭	銅	13C中-15C	Fig. 27-24	
40031	銭	銅	13C中-15C	Fig. 27-25	
40032	銭	銅	13C中-15C	Fig. 27-26	
40033	銭	銅	13C中-15C	Fig. 27-27	
40034	銭	銅	13C中-15C	Fig. 27-28	
40035	銭	銅	13C中-15C	Fig. 27-29	
40036	銭	銅	13C中-15C	Fig. 27-30	
40037	銭	銅	13C中-15C	Fig. 27-31	
40038	銭	銅	13C中-15C	Fig. 27-32	
40039	銭	銅	13C中-15C	Fig. 27-33	
40040	銭	銅	13C中-15C	Fig. 27-34	
40041	銭	銅	13C中-15C	Fig. 27-35	
40042	銭	銅	13C中-15C	Fig. 27-36	
40043	銭	銅	13C中-15C	Fig. 27-37	
40044	銭	銅	13C中-15C	Fig. 27-38	
40045	銭	銅	13C中-15C	Fig. 27-39	
40046	銭	銅	13C中-15C	Fig. 27-40	
40047	銭	銅	13C中-15C	Fig. 27-41	
40048	銭	銅	13C中-15C	Fig. 27-42	
40049	銭	銅	13C中-14C後	Fig. 27-43	
40050	銭	銅	13C中-14C後	Fig. 27-44	
40051	銭	銅	13C中-14C後	Fig. 27-45	
50003	手鍵状	鉄	13C中-14C後	Fig. 26-3	
山ノ鼻1号墳 (8973, 未報告)					
1	鏡	青銅	古墳		
有田157次 (8980, 264集)					
C-97	斧	鉄	弥生後	Fig. 54-5	クリーニング、防錆、アクリル樹脂塗布含浸
C-98	鎌	鉄	弥生後	Fig. 54-6	

3. 教育普及活動

(1) 展 示

当センターでは、埋蔵文化財および埋蔵文化財の保存・保護を展示の主テーマとし、市域内出土の考古資料を展示し、下記の内容について説明している。

第1展示室

- 1) 文化財と埋蔵文化財
- 2) 発掘調査
 - ①遺跡を見つける。
 - ②発掘調査の順序
- 3) 遺跡と遺物の保存
 - ①遺物の保存処理
 - ②遺跡・遺構の保存
- 4) 埋蔵文化財（考古学）の研究
 - ①年代を決める
 - ②何に使ったか
- 5) 最近の調査から

このコーナーでは、市域内の調査のうち、特に成果があったもの、または話題になったものを取り上げ、調査内容の速報展示を行っている。平成2年度は、

(2) 講 座

市民の埋蔵文化財保護に対する理解と認識をより深めるために、下記の内容で講演会を1回、考古学講座を5回、調査速報シリーズを4回、それぞれ行った。講演会は、間壁菫子氏から、縄文から古墳時代における女性をモチーフとした考古資料をとおして、それぞれの時代において女性がどのような社会的な役割・地位をしめていたのかについて講演していただいた。

考古学講座は、魏志倭人伝中に記載された「丹」・「玉」・「鏡」・「倭錦」を取り上げ、考古資料からみた交流史をテーマとした。また、最終回には、文献史学の立場から、魏志倭人伝からみた邪馬台国の位置や倭国の政治的あるいは社会的な状況などについて、最近の考古学の成果も加味しながら検討し、まとめた。

調査速報シリーズは、現地説明会に代わるものとし

那珂遺跡群8次調査、井相田遺跡1・2次調査、南八幡遺跡、那珂八幡古墳、重留古窯跡、宮崎宮境内出土瓦経、戸原麦尾遺跡を展示。

第2展示室

市域内から発掘調査によって出土した旧石器時代～江戸時代までの遺物を時代順に並べ、各時代の土器の移り変わりや、石器・石製品などを展示している。



「最近の調査から」コーナーの展示のようす

て開館当初より毎年実施しているもので、市域内の調査例のうち特に成果をあげたものを選び、報告会をおこなっている。本年度も副教材として遺跡からの出土品とともに、復元模型や関連資料を展示し、内容理解の一助とした。



講演会（講師 間壁菫子先生 平成2年4月22日）

1、特別講演

期 日	講 演 題 目	講 師	受講者数
2年4月22日	考古資料にみる古代の女性たち -かつて女性は太陽であったか-	倉敷考古館 間 壁 葎 子	51人

2、考古学講座

期 日	講 演 題 目	講 師	受講者数
2年5月27日	朱・丹考 -卑弥呼への贈り物-	福岡市教育委員会 本 田 光 子	116人
8月26日	玉のはなし -縄文から弥生へ-	福岡市教育委員会 下 村 智	93人
9月30日	古鏡 -託された権威-	福岡市教育委員会 田 崎 博 之	93人
10月28日	織機と布・衣の考古学	東大阪市立郷土博物館 酒 野 晶 子	80人
3年2月24日	文献からみた魏志倭人伝の世界	福岡県文化財保護審議会委員 渡 辺 正 気	68人

3、発掘調査速報シリーズ

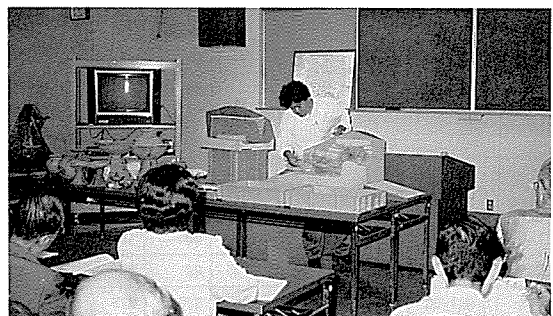
期 日	報 告 題 目	講 師	受講者数
2年6月24日	城南区梅林古墳の調査 -早良平野の前方後円墳-	福岡市教育委員会 管 波 正 人	69人
7月29日	西区飯氏遺跡の調査から -伊都国を掘る-	福岡市教育委員会 宮 井 善 朗	54人
11月25日	福岡市中・近世 板碑の調査から -中・近世の庶民生活誌-	福岡市教育委員会 三 木 隆 行	40人
3年3月24日	福岡市における平成2年度の発掘調査と 史跡の保存・整備	福岡市教育委員会 柳 田 純 孝	39人

4、以上の市民向け講座のほかに、本市の文化財専門職員のための研修講座を下記のように行った。

期 日	研 修 内 容	講 師
2年12月21日	考古学のための岩石学 -考古資料の岩石の種類について-	九州大学理学部 阪 元 恵 一 郎



考古学講座風景（講師 渡辺正気氏）



調査速報シリーズ講座風景（講師 管波正人氏）

(3) 資料の提供

市民・小中学校・各種博物館・大学等の研究機関・出版社・報道関係などの利用希望に対して、考古資料や記録資料を提供している。資料利用は館内閲覧と館外貸出に大きく分けられる。

館内利用件数は36件。内部は（考古資料33件。記録等3件）。利用内訳は写真撮影21件、調査研究による資料の閲覧15件である。

館外利用（貸出）件数は115件（考古資料416点。記録等670点）。利用内訳は、一年以上の長期貸出12件、博物館などの展示のための短期貸出103件である。

この他、本年度は、本市博物館の開館に伴い、常設展示用資料として、考古資料を2,220点貸出した。

(4) 図書の閲覧

1階図書コーナーに一般から小学生向けの歴史・考古学関係の図書を約450冊そろえている。閲覧は自由。

(5) 刊行物

- 『福岡市埋蔵文化財センター年報』第9号（1989年）B5版33ページ。平成2年8月31日発行。文化財関係機関、図書館等に配布。
- 『見学のしおり』（展示案内パンフレット）B5版変形4つ折り、8ページ。入館者に無料配布。

(6) 博物館実習

博物館実習を下記のように実施した。

- ①実習生 6名（西南学院大学文学部・日本大学文学部学生）
- ②実習期間 7月10日（火）～7月29日（日）の3週間（15・22日は休み）。
- ③実習内容 オリエンテーション（1日）、展示室巡視（1日）、埋蔵文化財の収蔵整理・カード作成（4日）、保存処理（3日）、教育普及（展示・講座）（2日）、資料貸出（準備・資料点検等）（3日）、写真撮影・整理（2日）、関連施設・発掘調査現場見学（2日）。



博物館実習風景

(7) 入館者数

1. 入館者総数

区 分		4月 (25日)	5月 (27日)	6月 (26日)	7月 (26日)	8月 (27日)	9月 (26日)	10月 (26日)	11月 (26日)	12月 (23日)	1月 (23日)	2月 (24日)	3月 (27日)	合計 (306日)	比率%	
個人	一般	男	370	513	425	433	272	274	128	172	100	168	150	268	3,273	16.2
		女	300	426	364	343	183	182	49	70	52	62	55	194	2,280	11.3
		小計	670	939	789	776	455	456	177	242	152	230	205	462	5,553	27.5
	学生	小学生	267	250	279	364	176	117	30	22	17	26	37	95	1,680	8.3
		中学生	572	628	771	1,665	3,819	1,882	644	318	342	193	239	361	11,434	56.6
		高校生	74	53	52	85	53	46	7	6	6	15	9	51	457	2.3
		大学生	69	97	71	83	64	29	11	19	24	13	10	67	557	2.8
		その他	65	80	75	106	59	43	5	8	11	9	6	41	508	2.5
		小計	1,047	1,108	1,248	2,303	4,171	2,117	697	373	400	256	301	615	14,636	72.5
	合計(a)	1,717	2,047	2,037	3,079	4,626	2,573	874	615	552	486	506	1,077	20,189	100	
	団体	一般	77	281	120	233	231	212	168	412	6	18	104	209	2,071	48.3
		(団体数)	2	5	3	7	5	4	2	10	1	1	3	3	46	—
		小学生	11	289	631	278	20	342	182	299	0	0	97	0	2,149	50.1
(団体数)		1	3	6	3	1	2	2	4	0	0	1	0	23	—	
中学生		0	0	0	0	0	0	0	32	0	0	0	0	32	0.7	
(団体数)		0	0	0	0	0	0	0	1	0	0	0	0	1	—	
高校生		0	0	0	0	0	0	0	0	0	0	0	0	0	0	
(団体数)		0	0	0	0	0	0	0	0	0	0	0	0	0	—	
大学生		0	15	6	16	0	0	0	0	0	0	0	0	37	0.9	
(団体数)		0	1	1	1	0	0	0	0	0	0	0	0	3	—	
合計(b)	88	585	757	527	251	554	350	743	6	18	201	209	4,289	100		
(団体数計)	3	9	10	11	6	6	4	15	1	1	4	3	73	—		
総計(a+b)	1,805	2,632	2,794	3,606	4,877	3,127	1,224	1,358	558	504	707	1,286	24,478			

3. 個人入館者住所区分

区 分	4月	5月	6月	7月	8月	9月	10月	11月	12月	1月	2月	3月	合計	比率%
0 ~ 19才	977	1,005	1,171	2,209	4,110	2,081	691	359	380	243	292	548	14,066	69.6
20 ~ 29才	229	295	240	276	147	132	37	61	58	40	40	144	1,699	8.4
30 ~ 39才	169	259	204	222	130	143	41	62	49	66	65	130	1,540	7.6
40 ~ 49才	159	212	197	174	123	108	56	70	37	74	61	117	1,388	6.9
50 ~ 59才	125	178	167	129	69	69	33	31	15	40	34	78	968	4.8
60 ~ 69才	39	65	37	51	37	31	15	17	12	19	13	44	380	1.9
70 ~ 79才	13	23	16	13	9	7	0	12	1	4	1	15	114	0.6
80 ~ 才	6	10	5	5	1	2	1	3	0	0	0	1	34	0.2
計	1,717	2,047	2,037	3,079	4,626	2,573	874	615	552	486	506	1,077	20,189	100

4. 個人入館者住所区分

区 分	4月	5月	6月	7月	8月	9月	10月	11月	12月	1月	2月	3月	合計	比率%
福岡市	1,317	1,512	1,596	2,594	4,322	2,378	778	466	463	376	391	779	16,972	84.1
福岡県内	215	273	243	291	168	109	60	51	60	73	61	153	1,757	8.7
県外	185	262	198	194	136	86	36	98	29	37	54	145	1,460	7.2
計	1,717	2,047	2,037	3,079	4,626	2,573	874	615	552	486	506	1,077	20,189	100

※開館(昭和57年2月)以降入館者累計 193,561人

図 書

平成2年度の受入れ図書は下記のとおり。

購入 319冊 (一般 181冊、雑誌 138冊)
 寄贈 1,232冊 (一般 1,199冊、雑誌 33冊)
 合計 1,551冊

平成3年3月31日現在の蔵書数は下記のとおり。

一般 10,674冊 雑誌 3,101冊
 合計 13,775冊 (うち購入 5,104冊、寄贈 8,671冊)
 定期購入している雑誌は下記の33種。

<国内刊行>

博物館研究・貝塚・季刊考古学・考古学ジャーナル・
 考古学雑誌・考古学研究・考古学と自然科学・古代を

考える・日本考古学年報・日本研究・東アジアの古代
 文化・信濃・物質文化・文化庁月報・季刊人類学・九
 州考古学・文明のクロスロードMuseum Kyusyu
 <国外刊行>

(韓国・朝鮮) 韓国考古学年報・韓国考古学報・百済
 研究・朝鮮考古学研究・百済文化

(中国) 考古・考古学集刊・考古与文物・中原文物・
 農業考古・文物・四川文物・文物集刊・文物資料集刊・
 北方文物・遼海文物学刊

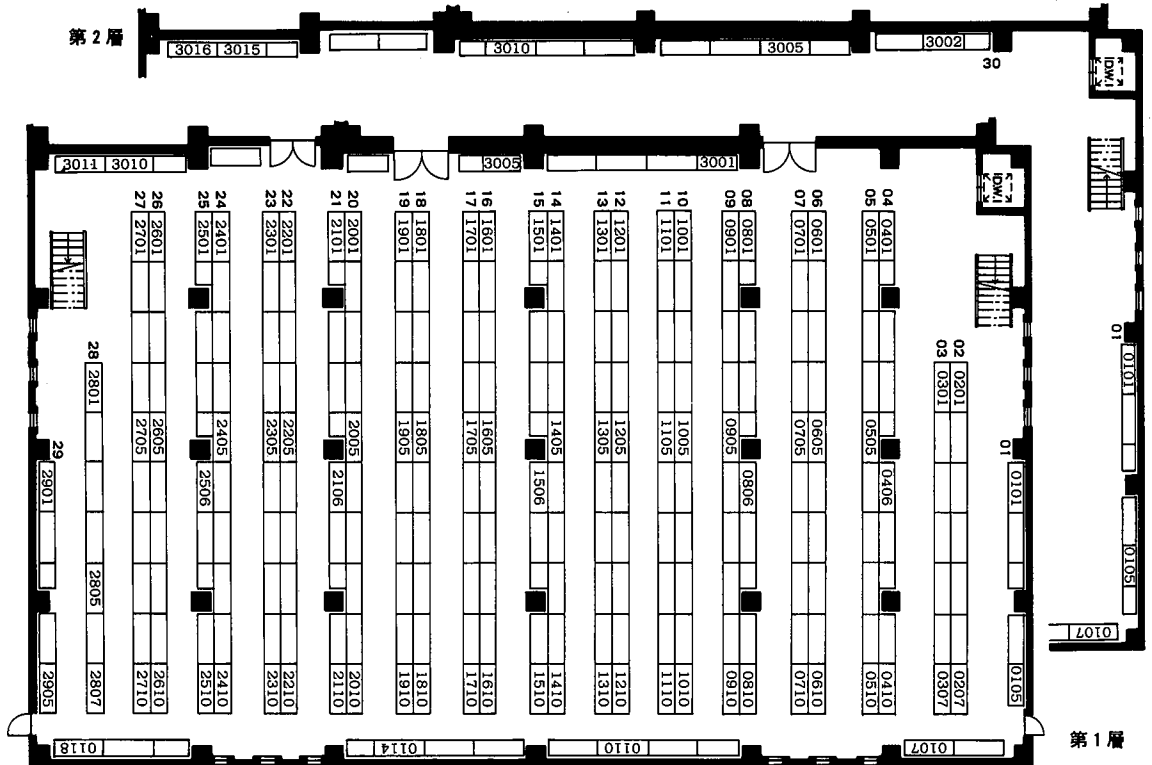
市歴より約2,700冊 (平3.4.24未処理数)

総受贈 (約3,000冊)

収蔵棚の設置

昭和60(1985)年度に増築した収蔵庫のうち、収蔵
 棚を入れていなかった1階収蔵庫に、収蔵棚を設置し
 た。これにより収蔵庫すべてに収蔵棚が完備した。1
 階収蔵庫(1・2層)の棚の種類と台数・収納可能コ

ンテナ量および既設の2階収蔵庫(3・4層)を含め
 た棚数と収納可能コンテナ総量は表のとおりである(コ
 ンテナは幅40cm、長さ60cm、高さ18cmを基準とする)。



一般収蔵庫の棚数と収納可能量（1・2層棚は新設、3・4層棚は既設）

棚幅の区分 (単位mm)	1層 (棚高2,300mm)			2層 (棚高1,800mm)			3層 (棚高2,400mm)			4層 (棚高1,800mm)			合計	
	棚数	棚1台のコンテナ数	収納コンテナ数小計	棚数	棚1台のコンテナ数	収納コンテナ数小計	棚数	棚1台のコンテナ数	収納コンテナ数小計	棚数	棚1台のコンテナ数	収納コンテナ数小計	棚数	収納コンテナ数合計
1,800	268	48	12,864	274	36	9,864	374	48	17,952	402	36	14,472	1,318	55,152
1,500	3	36	108	2	27	54	4	36	144	4	27	108	13	414
1,200	5	36	180	4	27	108	12	36	432	5	27	135	26	855
900~1,020	9	24	216	11	18	198	25	24	600	42	18	756	87	1,770
650~800	10	12	120	10	9	90	5	12	60	2	9	18	27	288
合計	295	-	13,488	301	-	10,314	420	-	19,188	455	-	15,489	1,471	58,479

平成2年度予算

歳入

(単位千円)

事項	金額	摘要
国庫支出金	1,000	出土遺物保存処理事業に対する補助金
県支出金	500	"
諸収入	43	雇用保険料収入他
合計	1,543	

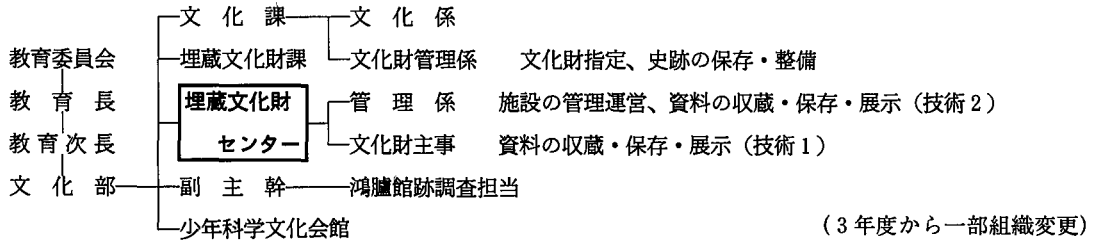
歳出

(単位千円)

事項	金額	摘要
管理費		
一般管理費	3,283	一般事務経費
施設管理費	25,968	光熱水費、施設管理の一部委託、保守点検委託等
事業費		
調査研究費	3,132	参考図書購入、調査資料整理補助賃金等
資料分類整理費	1,311	資料整理用品購入等
教育普及活動費	1,135	年報等印刷、講座の実施
資料保存整備費	1,405	資料保存用消耗品購入等
出土遺物保存処理費	2,000	遺物保存処理経費
資料整理収蔵費	6,000	遺物、記録類の整理、収蔵経費
合計	44,234	

機構と職員

(1) 福岡市埋蔵文化財行政の組織



(2) 埋蔵文化財センター職員 (2年度)

職名	氏名	摘要	職名	氏名	摘要
所長	後藤直	技術吏員	係員	杉山富雄	技術吏員
管理係長	船越建二	事務吏員	係員	矢野昌治	事務吏員
文化財主事	力武卓治	技術吏員	嘱託	大岡利朗	
係員	田中寿夫	技術吏員			

福岡市埋蔵文化財センター条例

(昭和56年12月21日
条例第66号)

(設置)

第1条 発掘調査等で出土した考古学的資料(以下「資料」という。)の保存と活用を図り、もって市民文化の向上に資するため、福岡市埋蔵文化財センター(以下「センター」という。)を福岡市博多区井相田二丁目に設置する。

(事業)

第2条 センターは、次の各号に掲げる事業を行う。

- (1) 資料の収集、整理及び保存に関すること。
- (2) 資料を展示し、公開すること。
- (3) 資料の専門的調査研究を行うこと。
- (4) 前3号に掲げるもののほか、センターの設置の目的達成に必要なこと。

(職員)

第3条 センターに所長その他必要な職員を置く。

(入館の制限)

第4条 教育委員会は、次の各号のいずれかに該当する者に対し、入館を拒み、又は退去を命ずることができる。

- (1) センターの管理上必要な指示又は指導に従わない者

(2) センターの管理上支障があると認められる者(資料の貸出し)

第5条 教育、学術若しくは文化に関する機関若しくは団体又は学術研究のため特に資料を利用しようとする者は、教育委員会の許可を受けて資料の貸出しを受けることができる。

2 前項の貸出しは、資料の保管について安全が確保できると認められる場合に限り行うものとする。

(損害賠償)

第6条 資料の観覧者又は貸出しを受けた者が、その責めに帰すべき理由によりセンターの建物若しくは施設又は資料を破損し、又は汚損して本市に損害を与えたときは、これらを原状に復し、又はその損害を賠償しなければならない。

(委任)

第7条 この条例に定めるもののほか、センターの管理に関し必要な事項は、教育委員会規則で定める。

附 則

この条例は、公布の日から起算して3月を越えない範囲内において教育委員会規則で定める日から施行する。

(昭和57年教規則第3号により
昭和57年2月22日から施行)

福岡市埋蔵文化財センター条例施行規則

(昭和57年1月25日)
(教育委員会規則第4号)

(趣旨)

第1条 この規則は、福岡市埋蔵文化財センター条例(昭和56年福岡市条例第66号、以下「条例」という。)の施行に関し必要な事項を定めるものとする。

(組織)

第2条 福岡市埋蔵文化財センター(以下「センター」という。)の事務を行うため、センターに管理係を置く。

(職員)

第3条 センターに所長、係長、吏員その他の職員を置く。

- 2 前項の職員のほか、特定事務を担当させるため、センターに文化財主事を置くことができる。
- 3 所長、係長及び文化財主事は、吏員のうちから命ずる。
- 4 所長及び係長は、上司の命を受けてセンター又は係の事務を掌理し、所属職員を指揮監督する。
- 5 文化財主事は、上司の命を受けて担当事務を処理する。
- 6 吏員その他の職員は、上司の命を受けて分担する事務を処理する。

(職務権限の代行)

第4条 所長に事故がある場合、又は所長が欠けた場合において、特に事務取扱者を命じないときは、係長がその係に属する事務について所長の職務権限を代理して行う。ただし、重要又は異例な事務については、文化部長の指揮を受けなければならない。

- 2 前項の規定により所長の職務権限を代理して行う者がいないときは、文化部長が行う。

(開館時間)

第5条 センターの開館時間は、午前9時から午後5時までとする。ただし、教育長は、必要があると認める場合には、これは変更することができる。

(休館日)

第6条 センターの休館日は、次のとおりとする。た

だし、教育長は、必要と認める場合には、これを変更し、又は臨時に休館日を設けることができる。

- (1) 毎週月曜日
- (2) 12月28日から翌年1月4日まで

(入館者の心得)

第7条 センターに入館する者は、次の各号に掲げる事項を守らなければならない。

- (1) 所定の場所以外の場所で飲食し、喫煙し、又は火気を使用しないこと。
- (2) 騒音を発する等他人に迷惑を及ぼす行為をしないこと。
- (3) 危険物又は動物を持ち込まないこと。
- (4) 所定の場所以外は立ち入らないこと。
- (5) 職員が行う管理上必要な指示又は指導に従うこと。

(貸出)

第8条 条例第5条第1項の規定による資料の貸出しを受けようとする者は、福岡市埋蔵文化財センター資料貸出許可申請書(様式第1号)を教育長に提出しなければならない。

- 2 条例第5条第1項の規定による資料の貸出しの許可は、福岡市埋蔵文化財センター資料貸出許可書(様式第2号)を交付して行う。

(寄贈等)

第9条 センターに資料を寄贈し、又は寄託しようとする者は、教育委員会に申し出なければならない。

- 2 寄託を受けた資料の貸出しは、寄託者の承諾を得て行うものとする。

(委任)

第10条 この規則の施行に関し必要な事項は、教育長が定める。

附則

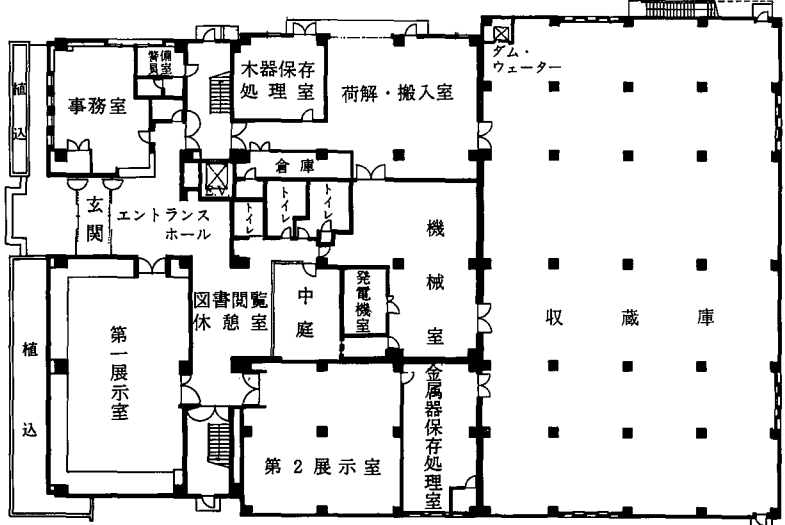
この規則は、昭和57年2月22日から施行する。

施設と規模

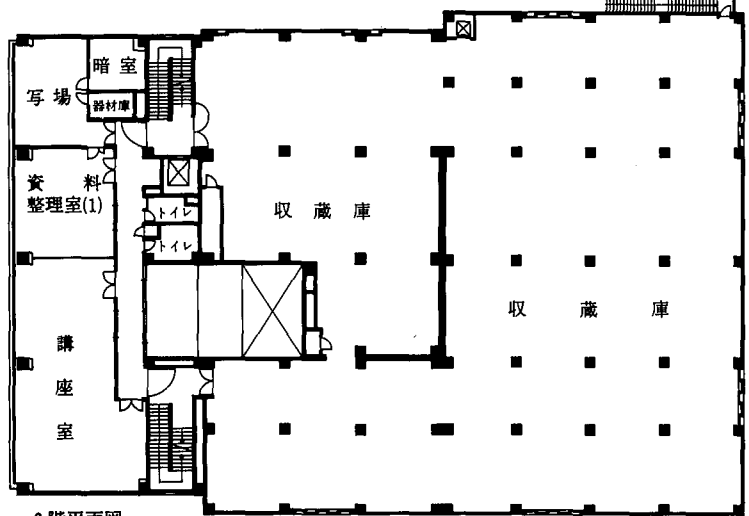
敷地面積……4,000㎡

延床面積……3,986㎡

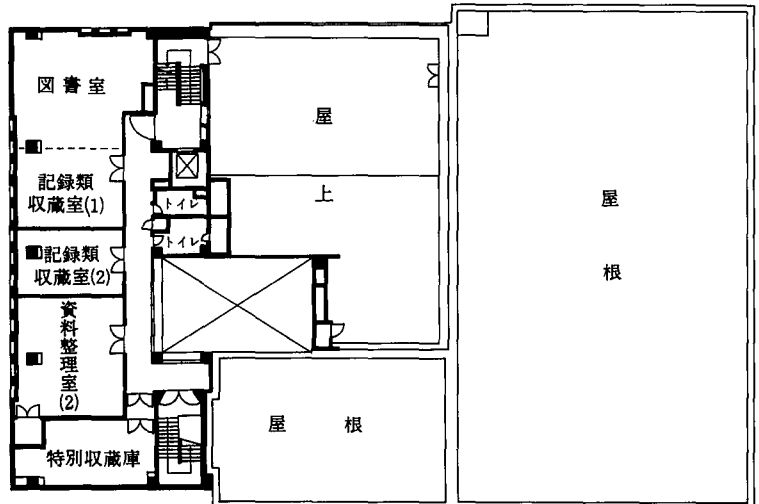
1 階	1,796㎡
収 蔵 庫	788㎡
荷 解 ・ 搬 入 室	144㎡
木 器 保 存 処 理 室	40㎡
金 属 器 保 存 処 理 室	61㎡
事 務 室	66㎡
警 備 員 室	9㎡
第 1 展 示 室	167㎡
第 2 展 示 室	127㎡
図 書 閱 覧 休 憩 室	39㎡
エ ン トラ ンス ・ ホール	84㎡
機 械 室	129㎡
そ の 他	142㎡



2 階	1,736㎡
収 蔵 庫	1,325㎡
資 料 整 理 室 (1)	58㎡
写 場 ・ 暗 室	63㎡
講 座 室	140㎡
そ の 他	150㎡



3 階	415㎡
特 別 収 蔵 庫	52㎡
記 録 類 収 蔵 室 (1)	48㎡
記 録 類 収 蔵 室 (2)	37㎡
資 料 整 理 室 (2)	73㎡
図 書 室	77㎡
そ の 他	128㎡



屋 上	
エレベーター機械室	39㎡

付 録

- | |
|-----------------------------|
| 1.平成2 (1990) 年度刊行報告書一覧 |
| 1.平成2 (1990) 年度埋蔵文化財課発掘調査一覧 |

1.平成2 (1990) 年度刊行報告書一覧 (埋蔵文化財課)

() 内は、報告した遺跡の調査番号

第237集	『福岡城跡Ⅳ-内堀内壁の調査-』	(8865)
第238集	『今宿五郎江遺跡Ⅱ』	(8407)
第239集	『太田遺跡Ⅰ-市道田・飯盛線関係埋蔵文化財調査報告Ⅲ-』	(8521)
第240集	『梅林古墳-市営住宅建設に伴う飯倉、H遺跡の調査-』	(8914)
第241集	『影ヶ浦古墳群Ⅰ-影ヶ浦古墳群第2次調査報告-』	(8968)
第242集	『徳永遺跡』-国道202号線今宿バイパス関係埋蔵文化財調査報告Ⅱ-』	(8808)
第243集	『三苫塚古墳』	(8860)
第244集	『博多16-博多遺跡群第37次調査報告-』	(8740)
第245集	『博多17-博多遺跡群第42次発掘調査概報-』	(8843)
第246集	『博多18-博多遺跡群第43次発掘調査報告-』	(8852)
第247集	『博多19-博多遺跡群第44次発掘調査概報-』	(8857)
第248集	『博多20-第45次調査-』	(8862)
第249集	『博多21-博多遺跡群第50次発掘調査概報-』	(8918)
第250集	『博多22-博多遺跡群第57次(房州堀推定地)の調査概報-』	(8947)
第251集	『博多23-博多遺跡群第58次調査報告-』	(8948)
第252集	『博多24-博多遺跡群第61次発掘調査報告-』	(8962)
第253集	『那珂遺跡Ⅲ-那珂遺跡群第22次調査報告-』	(8935)
第254集	『那珂遺跡Ⅳ-那珂遺跡群第23次調査の報告そのⅠ-』	(8936)
第255集	『比恵遺跡群(10)	(8917・8924・8928・8939・8971・8981)
第256集	『大塚遺跡-第7次調査-』	(8944)
第257集	『上月隈遺跡』	(8958)
第258集	『飯倉C遺跡-飯倉遺跡群C地区第1次調査-』	(8937)
第259集	『藤崎遺跡Ⅵ-藤崎遺跡第15,16,17,18次調査地点-』	(8922・8946・8964・8977)
第260集	『藤崎遺跡Ⅶ-第19次調査の報告-』	(8978)
第261集	『四箇遺跡群-第24次調査の報告-』	(8952)
第262集	『箱崎遺跡Ⅱ-箱崎遺跡群第3次調査の報告-』	(8967)
第263集	『野多目A-野多目A遺跡群第3次調査報告-』	(8956)
第264集	『有田・小田部第12集	(8701・8706・8724・8729・8730・8735・8944・8979・8980・9034)
第265集	『有田・小田部第13集』	(8953)
第266集	『有田・小田部14原遺跡Ⅴ-下水道工事に伴う調査-』	(8639・8712・8812・8813・8965・8966・9033)
第267集	『東光寺剣塚古墳』	(8802)
第268集	『入部Ⅱ-県営圃場整備事業に伴う第3次発掘調査の概要』	(8931)
	(重留遺跡2次,岩本遺跡,四箇船石遺跡)	
第269集	『脇山Ⅱ-県営圃場整備事業に伴う発掘調査報告-』	(8932・8933)
	(脇山A遺跡調査概報,谷口遺跡調査報告)	
第270集	『鴻臚館跡Ⅰ発掘調査概報』	(8747・8829・8910・9005)

番号	遺跡名	回数	地区	遺跡略号	調査原因	種類	調査地所在地	開発面積㎡	調査面積㎡	古墳・面	調査期間	調査担当者	報告書	分布地図
9001	周船寺遺跡群	6		SSJ-6	道路建設	公	西区大字千里屋形	9,500	7,500		909402~900914	松村、宮井、長家		121-A-1
9002	那珂遺跡群	26		NAK-26	共同住宅	民・補	博多区那珂二丁目249番の一部	1,028	436		900410~900616	荒牧宏行		038-A-1
9003	那珂遺跡群	27		NAK-27	共同住宅	民・補	博多区那珂二丁目7-12	1,157	756		900411~900616	下村 智		024-A-1
9004	比恵遺跡群	29		HIE-29	共同住宅	民	博多区博多駅南三丁目221	295	120		900410~900428	菅波正人		037-A-1
9005	鴻臚館址	6		KRE-6	確認調査	民・補	中央区城内		1,300		900409~910331	山崎純男、吉武 学	270	006-E-1
9006	入部遺跡群	4		IRB-4	圃場整備	公・補	早良区大字東入部地内	159,000	22,294		900404~900318	浜石哲也、長家 伸		085-A-7
9007	若八幡古墳	2		WHK-2	確認調査	補	西区大字徳永字下引地208-2他	2,607	16		900426~900509	小林義彦		120-B-6
9008	那珂遺跡群	28		NAK-28	共同住宅	民	博多区東光寺一丁目312他	194	150		900510~900609	佐藤一郎		037-A-3
9009	三苦遺跡群	1		MTM-1	共同住宅	民	東区大字三苦草場184-1他	1,816	450		900514~900623	常松幹雄		027-A-3
9010	堅粕遺跡群	4		KKS-4	公営住宅	公	博多吉塚一丁目1-4他	3,000	845		900514~900630	井沢洋一		035-A-2
9011	拾六町平田遺跡	2		JRH-2	共同住宅	民	西区石丸二丁目489-1他	1,156	1,260		900517~900921	山崎龍雄		090-A-11
9012	比恵遺跡群	30		HIE-30	共同住宅	民	博多区博多駅南四丁目221	879	570		900519~900620	菅波正人		037-A-1
9013	青木遺跡群	2		AOK-2	共同住宅	民	西区大字今宿青木106番1他	4,228	2,449		900521~900704	小林義彦		112-A-7
9014	藤崎遺跡群	20		FUA-20	共同住宅	民	早良区高取二丁目173-3	273	185		900523~900704	加藤良彦		081-A-1
9015	脇山遺跡群	5		WKA-5	圃場整備	公・補	早良区大字脇山地内	1148,000	18,718		900523~901228	小畑弘己、池田祐司		018-A-5
9016	比恵遺跡群	31		HIE-31	寮舎建設	民	博多区博多駅南四丁目201	1,094	530		900621~900713	菅波正人		037-A-1
9017	博多遺跡群	65		HKT-65	ビル建設	民	博多区祇園町161-1	1,335	1,100		900703~901211	小畑弘己、佐藤一郎		049-A-1
9018	飯倉G遺跡	2		IKR-G2	公園建設	公	早良区干隈二丁目	7,000	1,480		900703~900831	宮井善朗、長家 伸		074-A-2
9019	羽根戸古墳跡B群	9		HND-B-5	宅地造成	民	早良区大字野方字塚原1098-1他	17,304	209	1	900709~900808	小林義彦		105-B-5
9020	有田遺跡群	158		ART-158	専用住宅	補	早良区有田一丁目34-1	232	214		900709~900727	加藤良彦		082-A-1
9021	相原古墳群	3		ABK-3	畑地造成	補	西区大字上ノ原字相原	8,204	160	2	900709~900803	下村、常松、菅波		113-B-11
9022	博多遺跡群	66		HKT-66	ビル建設	民	博多区御供所町129-1他	424	324		900702~900929	井澤洋一		048-A-1
9023	名島城址	1		NZE-1	共同住宅	民	東区名島一丁目11他	910	623		900709~900905	佐藤一郎		032-E-1
9024	雑餉隈遺跡群	1		ZSK-1	共同住宅	民	博多区新和町二丁目10-2他	500	300		900718~900825	荒牧宏行		013-A-4
9025	警弥郷B遺跡	2		KYB-2	共同住宅	民	南区弥永五丁目14-1	1,157	500		900726~900929	下村 智		041-A-4
9026	那珂遺跡群	29		NAK-29	倉庫建設	補・民	博多区東光町一丁目162他	479	313		900802~900825	山口讓治、菅波正人		037-A-3
9027	有田遺跡群	159		ART-159	事務所建設	補	早良区小田部三丁目251	206	185		900807~900911	加藤良彦		082-A-1

番号	遺跡名	回数	地区	遺跡略号	調査原因	種類	調査地所在地	開発面積㎡	調査面積㎡	古墳面	調査期間	調査担当者	報告書	分布地図
9028	博多遺跡群	67		HKT-67	ビル建設	民	博多区冷泉町1-6	117	105		900807～900901	常松幹雄		049-A-1
9029	有田遺跡群	160		ART-160	共同住宅	民	早良区小田部一丁目157番地	612	508		908017～900927	小林義彦		082-A-1
9030	吉塚遺跡群	1		YZS-1	共同住宅	公	博多区吉塚本町130-6	3,000	1,731		900820～901227	菅波正人、常松幹雄		035-A-5
9031	飯倉F遺跡	2		IKK-F-2	共同住宅	公	城南区梅林三丁目地内	2,600	1,731		900904～901228	宮井善朗		074-A-3
9032	大橋E遺跡	2		OOE-2	共同住宅	民	南区三宅一丁目1108-2	249	80		900904～901004	常松幹雄		039-A-14
9033	有田遺跡群	161		ART-161	下水建設	公	早良区有田地内		86		900910～910331	長家伸	266	082-A-1
9034	有田遺跡群	162		ART-162	共同住宅	民	早良区小田部一丁目108,109,115	200	132		900917～901125	山崎龍雄	264	082-A-1
9035	立花寺遺跡群	2		RGK-2	共同住宅	民	博多区大字金隈字隈ノ下959他	2,595	1,002		900917～901125	山口讓治		011-A-2
9036	有田遺跡群	163		ART-163	共同住宅	民	早良区小田部一丁目123	196	150		900917～901011	松村道博		082-A-1
9037	比恵遺跡群	32		HIE-32	共同住宅	民	博多区博多駅南三丁目46-1他	299	159		900925～901113	荒牧宏行		051-A-3
9038	カルメル修道院遺跡	3		KMS-3	共同住宅	民	城南区神松寺三丁目1617-2	331	224		900926～901009	山崎龍雄		074-A-8
9039	比恵遺跡群	33		HIE-33	社屋建設	民	博多区博多駅南四丁目150-3他	1,579	965		901004～910208	下村智		037-A-1
9040	岩本遺跡群	1		IWM-1	郵便局建設	公	早良区大字東入部1443-9	1,650	734		901003～901215	吉留秀敏		085-A-6
9041	有田遺跡群	164		ART-164	共同住宅	民	早良区小田部二丁目106	814	416		901011～901130	山崎龍雄		082-A-1
9042	博多遺跡群	68		HKT-68	福祉施設	公	博多区古門戸町98-1他	660	360		901029～910131	井澤洋一		049-A-1
9043	比恵遺跡群	34		HIE-34	事務所建設	民	博多区博多駅南四丁目15-17	1,338	80		901107～901115	菅波正人		037-A-1
9044	中村町遺跡	1		NMM-1	共同住宅	民	南区野間三丁目46-1他	1,338	820		901121～910228	荒牧宏行		051-A-3
9045	野芥遺跡群	2		NKE-2	共同住宅	民	早良区野芥五丁目386-1	311	300		901123～901222	松村道博		084-A-8
9046	那珂遺跡群	30		KAK-30	倉庫建設	民	博多区那珂一丁目462-1	110	80		901202～901215	常松幹雄		037-A-3
9047	有田遺跡群	165		ART-165	倉庫建設	民	早良区有田一丁目21-11	198	184		901207～910111	山崎龍雄		082-A-1
9048	四箇古川遺跡群	1		SHK-1	道路建設	公	早良区重留ケコシ2642-1他	1,385	2,200		900501～900615	井澤洋一、池田祐司		085-A-1
9049	内野原田遺跡	1		UHD-1	圃場整備	公	早良区大字西127番地	120	120		901207～901225	池田祐司		早良-11-
9050	板付遺跡		G-4.5	ITZ	確認調査	市単	博多区板付二丁目9番地	992	800		900415～901027	二宮忠司		024-A-8
9051	板付遺跡		E-6z	ITZ	確認調査	市単	博多区板付五丁目5-2	600	156		901115～901228	二宮忠司		024-A-8
9052	板付遺跡		G-4b	ITZ	確認調査	市単	博多区板付二丁目7-16	1,000	100		901115～901228	二宮忠司		024-A-8
9053	那珂遺跡群	31		NAK-31	病院建設	民	博多区大字那珂字沼口802-15	156	123		901202～910131	常松幹雄		023-A-1
9054	堅粕遺跡群	5		KKS-5	公営住宅	公	博多区吉塚一丁目568-2他	3,233	1,600		901219～910330	菅波正人、山口讓治		035-A-2

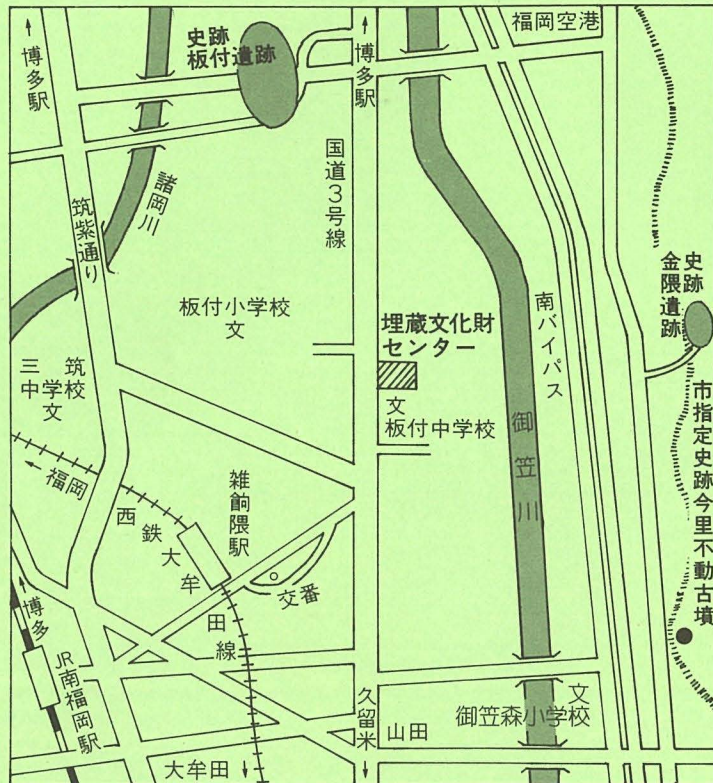
番号	遺跡名	次数	地区	遺跡略号	調査原因	種類	調査地所在地	開発 面積㎡	調査 面積㎡	古墳 ・ 面	調査期間	調査担当者	報告書	分布地図
9055	博多遺跡群	69		HKT-69	事務所建設	民	博多区奈良屋町267番	735	257		900104～910130	佐藤一郎		048-A-1
9056	野方久里遺跡群	3		NKU-3	宅地造成	民	西区野方二丁目486-1他	1,100	300		901225～910131	宮井善朗		092-A-1
9057	浦江B遺跡	1		URB-1	道路建設	公	西区西山	1,920	117		910114～910115	吉留秀敏		094-A-10
9058	周船寺遺跡群	7		SSJ-7	共同住宅	民	西区周船寺一丁目531-1	1,471	700		910106～910315	山崎龍雄		131-A-1
9059	田村遺跡群	10		TMR-10	道路建設	公	早良区大字田高直	840	600		910118～910309	吉留秀敏		092-A-14
9060	山ノ鼻2号墳	1		YHK-2	重要確認	補	西区大字徳永227-1他				910117～910228	小林義彦		120-B-3
9061	比恵遺跡群	35		HIE-35	社屋建設	補	博多区博多駅南四丁目109-1	659	432		910218～910328	下村 智、常松幹雄		037-A-1
9062	博多遺跡群	70		HKT-70	共同住宅	民	博多区冷泉町338他	571	350		910311～910531	佐藤一郎、井澤洋一		049-A-1
9063	飯倉C遺跡	2		IKK-C-2	共同住宅	民	早良区飯倉六丁目15-2	3,651	1,861		910311～910827	小林義彦		073-A-3-C
9064	比恵遺跡群	36		HIE-36	事務所建設	民	博多区博多駅南六丁目46-1他	991	820		910121～910228	下村 智、荒牧宏行		037-A-1
9065	福岡城月見櫓			FUE-	確認調査	市単	中央区城内				910301～910331	山崎純男、吉武 学		006-E-1

FUKUOKA CITY
ARCHAEOLOGICAL CENTER

Annual Report

No.10

1991



開館時間 9:00~17:00 (入館は16:30まで)

休館日 毎週月曜日

年末年始 (12月28日~1月4日)

入館料 無料 (但し団体で見学される場合は、
あらかじめご連絡ください。)

駐車場 乗用車13台、大型バス4台駐車可

■西鉄バス (行先番号④)

板付中学校前 (埋蔵文化財センター前) 下車

■西鉄大牟田線 雑餉隈駅から徒歩約15分

■JR鹿児島本線 南福岡駅から徒歩25分

〒816 福岡市博多区井相田2-1-94 電話092-571-2921

平成四年 (一九九二) 一月二〇日発行

印刷・(有)アイオー企画印刷