

# 福岡市埋蔵文化財センター年報

第 8 号

昭和63(1988)年度



1989年



# 序

福岡市埋蔵文化財センターは福岡市教育委員会が実施する発掘調査で出土する遺物・発掘調査記録等の資料を収蔵・保管し公開する施設として、開館以来8年余を経過いたしました。収蔵資料は莫大な量に達し、その的確な収蔵保管・検索こそが当センターの価値を左右するに至っております。さいわい関係各位のご理解とご協力によりセンターのあるべき姿にむけて少しずつ前進してまいりました。

本年報では、63年度の活動について報告いたします。今後とも皆様のご支援・ご鞭撻をお願いいたします。

平成元年10月31日

所長 後藤 直

## 目 次

序	表紙裏
63年度の活動	1
1 資料の収蔵	1
(1) 収蔵の方針	1
(2) 昭和63(1988)年度収蔵作業	1
(3) 本収蔵の状況	1
2 資料の種類と検索	4
(1) 本収蔵資料	4
(2) 仮収蔵資料	5
3 保存処理	6
(1) 木製器	6
(2) 金属器	11
4 教育普及活動	12
(1) 展 示	12
(2) 講 座	12
(3) 資料の提供	14
(4) 刊行物	17
(5) 博物館学実習	17
(6) 入館者数	18
図 書	19
全国公立埋蔵文化財センター連絡協議会第1回研修会	19
昭和63年度予算	20
機構と職員	20
施設と規模	21
付 録	22
1. 昭和63(1988)年度刊行報告書一覧	22
2. 昭和63(1988)年度埋蔵文化財発掘調査一覧	23

正 誤 表

(見出しは行数に含んでいない)

頁	行	誤	正
6	左段 1	・資料766点の・・・	・資料763点の・・・
	左段 2	・このうち113点は・	・このうち114点は・
	左段 4	・今五郎江遺跡・・・	・今宿五郎江遺跡・・・
14	左段14	・→舟塚古墳→・・・	・→船塚古墳→・・・
19	左段 7	・、寄 6218冊)・	・、寄贈6218冊)・
19	右段14	・埋蔵文財センター・・・	・埋蔵文化財センター・・・

## 63年度の活動

### 1. 資料の収蔵

#### (1) 収蔵方針

本センターにおける資料の収蔵は、福岡市教育委員会が調査した埋蔵文化財資料および市内に存在する埋蔵文化財に関する資料を対象とし、調査研究や貸し出しをはじめとする各種の利用・活用に供しうるように系統的に管理するものとする。

具体的な収蔵方法については、昭和60年度に本センターと埋蔵文化財課が定めた「埋蔵文化財資料の整理・収蔵要項」（『福岡市埋蔵文化財センター年報』第5号所収。以下「要項」と略す）による。

#### (2) 昭和63（1988）年度収蔵作業

本センターの収蔵資料は、その整理状況によって本収蔵資料と仮収蔵資料の二つに分けられる。

本収蔵資料は、「要項」にもとづいて整理されたものである。すでに報告書が刊行されているので、報告書を作って資料の検索ができる。

仮収蔵資料は、「要項」にもとづいて整理が行われていないものである。このなかには、報告書が刊行されているものと未刊行のものがある。

本センターへの資料搬入は、本収蔵を原則にしているが、埋蔵文化財課収蔵施設撤去などに伴うものについては、仮収蔵を行った。

昭和63年度に行った収蔵作業は、次の三種である。

a 既搬入（仮収蔵）資料の「要項」にもとづく整理と本収蔵。

b 62年度までに報告書を刊行した調査のうち、「要項」にもとづく整理の終了した資料の受け入れと本収蔵。

c 埋蔵文化財課収蔵施設撤去などに伴う、未整理資料の仮収蔵。

1) aは、8遺跡調査資料について実施し、5遺跡調査資料分を完了した（表1）。のこりの有田遺跡62次（七田前）、原遺跡3次（深町）、博多遺跡（店屋町工区）の3遺跡については、次年度に継続する。

2) bは、埋蔵文化財課より搬入された39遺跡調査資料について実施した（表2）。

3) cは、室見整理事務所からの搬入・仮収蔵で、主に博多遺跡関係調査資料である（表3）。

#### (3) 本収蔵の状況

昭和60年度に定めた「要項」は、本センターへの搬入作業の諸手続きだけを記したのではなく、報告書作成と資料の公開活用に最低必要な作業の手順を定めたものである。したがって報告書刊行後にあらためて「要項」にもとづく整理作業をするのではなく、発掘調査と同時平行して進められるように工夫してある。

「要項」実施から3年が経過したが、昭和63年度は表4のように合計44遺跡分が本収蔵された。このうち埋蔵文化財課からの搬入は全体の89分の39遺跡分である。しかも28遺跡が前年度の62年3月に報告書が刊行されたものである。これは「要項」にもとづく整理作

業が軌道にのってきたことを示しているが、まだ最近の発掘件数よりも下回っている。



収 蔵 作 業

表1 既搬入資料のうち整理・本収蔵した資料

調査 No.	遺 跡 名	報告書 No.	登 遺 点	録 物 数	復 遷 点	元 箱 数	コンテ ナ 数	ソート ピ ット キ ャ ット 数	モノクロームネガ			カラーポジ			図 面	
									35mm	6×7 cm	4×5 イ ンチ	35mm	6×7 cm	4×5 イ ンチ	遺 構	遺 物
7939	下月隈天神森古墳群	76	31	—	—	1	—	本 9	コマ 169	枚 —	コマ 283	コマ —	枚 —	枚 35	枚 5	
7938	下月隈B遺跡(宮ノ後)	76	48	17	—	23	—	7	213	—	239	—	—	23	38	
7702	藤崎 A 遺跡 1 次	62	906	—	—	83	3	88	1,329	929*	1,388	819	—	239	205	
7604	西新町遺跡 2 次	79	1,581	55	—	198	3	—	1,702	—	923	—	—	129	263	
7102	板付遺跡 6 次	35	8,735	1	—	431	22	125	925	—	1,736	—	—	457	639	
合 計			11,301	73	736	28	229	4,338	929	4,569	819	—	883	1,150		

\*うち808枚は測量用空中写真

表2 埋蔵文化財課より搬入・本収蔵した資料一覧

調査 No.	遺 跡 名	報告書 No.	登 遺 点	録 物 数	復 遷 点	元 箱 数	コンテ ナ 数	ソート ピ ット キ ャ ット 数	モノクロームネガ			カラーポジ			図 面	
									35mm	6×7 cm	4×5 イ ンチ	35mm	6×7 cm	4×5 イ ンチ	遺 構	遺 物
8344	都地遺跡 3次	186	117	37	—	32	5	本 7	コマ 216	枚 —	コマ 141	コマ —	枚 —	枚 24	枚 68	
8322	金武城田遺跡	186	68	—	—	68	—	16	418	—	378	—	—	96	85	
8610	井尻B遺跡 2次	175	395	1	—	18	—	20	228	—	270	—	—	75	40	
8616	比恵遺跡 12次	174	49	—	—	3	1	4	35	—	42	—	—	27	6	
8635	比恵遺跡 14次	174	94	—	—	10	1	9	105	—	94	—	—	32	35	
8637	比恵遺跡 16次	174	113	—	—	22	1	8	83	—	74	—	—	26	34	
8516	藤崎 A 遺跡 11次	138	34	—	—	2	—	5	72	—	20	11	—	10	13	
8235	吉武遺跡 3次	127	518	—	—	75	—	47	1,035	—	1,197	—	—	80	134	
8540	比恵遺跡 11次	146	258	—	—	71	—	14	276	—	327	39	—	52	84	
8511	有田遺跡 101次	139	38	—	—	3	1	13	84	—	116	—	—	21	11	
8007	有田遺跡 35次	173	400	—	—	91	—	15	407	—	227	—	—	61	111	
8211	有田遺跡 70次	173	117	—	—	10	1	5	134	—	84	—	—	16	24	
8212	有田遺跡 71次	173	385	—	—	26	1	14	200	—	224	—	—	36	44	
8213	有田遺跡 72次	173	191	—	—	13	2	13	175	—	132	—	—	40	36	
8512	有田遺跡 102次	173	34	—	—	2	1	8	48	—	93	20	—	21	4	
8515	有田遺跡 105次	173	67	—	—	9	—	9	124	—	148	18	—	27	23	
8611	有田遺跡 109次	173	34	—	—	3	—	2	30	—	29	10	—	12	9	
8624	有田遺跡 111次	173	24	—	—	3	—	3	38	—	40	20	—	17	7	
8657	有田遺跡 117次	173	92	—	—	8	1	8	251	—	66	12	—	15	30	
8603	有田遺跡 108次	155	145	—	—	11	1	13	194	—	224	103	—	47	42	
8625	井相田C遺跡 2次	179	2,264	—	—	120	2	98	752	10	543	—	—	234	91	
8628	板付(下水道)	171	242	—	—	24	1	1	99	—	34	—	—	14	26	
7833	博多遺跡(祇園町工区)	193	3,051	—	—	149	17	—	498	—	—	—	—	112	328	
8148	"(祇園町工区4号出入口)	193	231	—	—	12	3	8	89	—	—	—	—	1	23	
8149	"(祇園町工区5号出入口)	193	291	—	—	9	5	—	104	—	—	—	—	4	32	
8435	"(祇園町工区P2出入口)	193	258	—	—	17	5	27	89	—	—	—	—	11	27	
7835	"(呉服町工区本体部)	193	227	—	—	15	4	—	66	—	—	—	—	36	31	
8037	"(呉服町工区換気塔部)	193	46	—	—	4	1	—	4	—	—	—	—	6	4	
8150	"(呉服町工区出入口)	193	1,183	—	—	40	14	35	514	—	—	—	—	45	103	

8413	南八幡遺跡(トヲナシ) 2次	128	304	—	14	1	26	—	—	—	—	—	52	33
8652	南八幡遺跡 3次	181	407	—	18	1	15	406	—	291	—	—	61	34
8704	重留古墳群C-2号墳	178	40	1	1	1	3	163	—	240	—	—	10	4
8715	重留古窯址	178	386	—	11	—	6	249	—	160	—	—	24	15
8446	野多目遺跡(拈渡) 6次	160	80	—	6	1	7	27	—	41	—	—	17	9
8124	井尻B遺跡(美松町) 1次	111	71	—	5	1	6	24	—	28	—	—	18	14
8303	羽根戸原C遺跡 2次	134	629	—	89	5	42	368	—	420	—	—	253	97
8529	羽根戸古遺群 N群	180	426	—	34	2	25	792	—	514	—	—	98	83
8509	博多遺跡 29次	148	472	1	43	1	39	78	—	268	42	—	25	88
8605	博多遺跡 30次	149	698	—	79	3	15	34	—	105	18	—	34	26
合 計		14,479	40	1,170	84	586	8,509	10	6,570	293	—	1,790	1,908	

表3 埋蔵文化財課収蔵施設撤去などに伴う搬入・仮収蔵一覧

No.	調査番号	遺跡名	コンテナ数	壺その他	報告書									
1	7810	博多遺跡群 1次	114箱	—	—	7	8131	博多遺跡群 16次	57箱	—	—			
2	7930	博多遺跡群 4次	71箱	—	—	8	8334	博多遺跡群 23次	14箱	—	—			
3	7932	博多遺跡群 6次	202箱	壺棺 3	—	9	8323	博多遺跡群 19次	43箱	—	—			
4	8023	博多遺跡群 7次	56箱	—	—	10	8224	博多駅築港線 1次	284箱	壺棺 1 石塔 6	183			
5	8014	博多遺跡群 8次	124箱	—	—	11	8342	筥崎馬出遺跡	150箱	壺棺 8	—			
6	8129	博多遺跡群 14次	166箱	—	—	12		博多遺跡群 合わせて	木器 150箱	—	—			
合 計									1431箱	—	/			

表4 埋蔵文化財センター本収蔵資料数一覧

年度	種 類	遺跡数	登録遺物 点・件数	復元済 壺棺数	収蔵コン テナ数	収蔵ソー トキャ ネット数	写 真 枚 数			ス ラ イ ド 枚 数			実測図枚数	
							35mm	6×7 cm	4×5 インチ	35mm	6×7 cm	4×5 インチ	遺 構	遺 物
1986	既収蔵資料	14	4,475	—	306	7	本 341	コ マ 1,691	枚 154	コ マ 3,410	コ マ 442	枚 96	560	485
	埋文課搬入資料	4	3,579	—	749	—	57	1,336	1	1,334	128	—	352	239
	年度合計	18	8,054	—	1,055	7	398	3,027	155	4,744	570	96	912	724
1987	既収蔵資料	12	4,804	—	808	14	365	5,184	18	1,590	184	2	578	590
	埋文課搬入資料	12	8,860	—	766	57	277	4,274	15	2,644	122	16	965	1,217
	年度合計	24	13,664	—	1,574	71	642	9,458	33	4,234	306	18	1,543	1,807
1988	既収蔵資料	5	11,301	73	736	28	229	4,338	929	4,569	819	—	883	1,150
	埋文課搬入資料	39	14,479	40	1,170	84	586	8,509	10	6,570	293	—	1,790	1,908
	年度合計	44	25,780	113	1,906	112	815	12,847	939	11,139	1,112	—	2,673	3,058
総 計	既収蔵資料	31	20,580	73	1,850	49	935	11,213	1,101	9,569	1,445	98	2,021	2,225
	埋文課搬入資料	55	26,918	40	2,685	141	920	14,119	26	10,548	543	16	3,107	3,364
	総合計	86	47,498	113	4,535	190	1,855	25,332	1,127	20,117	1,988	114	5,128	5,589



## 2 資料の種類と検索

### (1) 本収蔵資料

「要項」にもとづいて整理が終了すると、次のような遺物類と記録類が本センターに搬入される。

#### A) 遺物

遺物のほとんどは、コンテナに収納して棚入れする。金属器、木器など保存処理を必要とするものは、保存処理後に特別収蔵庫かソートキャビネットに収納する。

#### B) 記録類（本ページ写真）

記録類には、写真のように台帳、実測図、カード、写真、報告書などの8種類があり、記録類収蔵室に保管する。

##### 1 調査資料台帳（写真①）

遺跡ごとに作成され、次の11種の台帳がファイルされている。

遺構台帳 遺構実測図台帳 遺物台帳  
遺物実測図台帳 35ミリ、6×7、4×5モノクロームとカラースライドの各台帳 コンテナ収納台帳

この調査資料台帳には発掘調査によって得られた遺物、記録類の総量、種類、収納場所などのあらゆる情報が記入されている。

##### 2 ネガアルバム（写真②）

35ミリ、6×7、4×5モノクロームの各フィルムがファイルされている。

##### 3 スライドボックス（写真③）

35ミリ、6×7、4×5カラースライドの各フィルムはマウントして収納されている。

##### 4 発掘調査報告書（検索性）（写真④）

報告書の挿図と写真図版に掲載されている遺物と写真の登録番号が記入されている。

##### 5 実測原図シートファイル（写真⑤）

遺構、遺物実測原図が収納されている。サイズをA4に統一しているが大きい図面は、角筒（写真⑨）に収納する。

##### 6 遺物カード（写真⑥）

すべての遺物がカード化されている。実測した遺物はそのコピーを貼付し、実測していない遺物については種類や点数などを表にして貼付している。

##### 7 写真カード（写真⑦）

モノクロ写真のフィルムはネガアルバムに収納するが、ベタ焼きはカードに貼付されている。

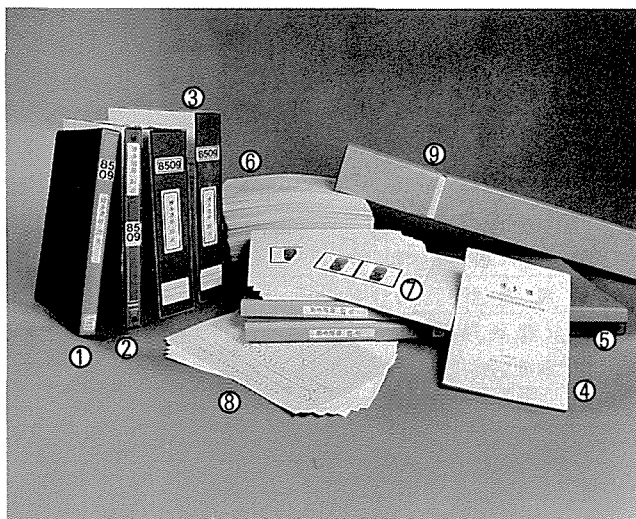
##### 8 検索器用紙（写真⑧）

検索器（ビジフル・レコーダー）の用紙で、記録類収納棚カードと報告書掲載検索カードの二種がある。記録類収納棚カードからは本収蔵、仮収蔵にかかわらず本センターに収蔵されているすべての記録類の収納棚が検索できる。

報告書掲載カードでは、報告書に掲載されている遺物実測図と写真図版から遺物と記録類の検索ができる。

報告書から特定の遺物、記録類を検索するときは、その掲載ページのファイルを開き、収納棚とコンテナ番号をメモし、遺物収蔵庫か記録類収蔵室で検索する（次ページ写真）。

このような検索ができる報告書は、63年度末現在で59冊を数える（表5）。



記録類

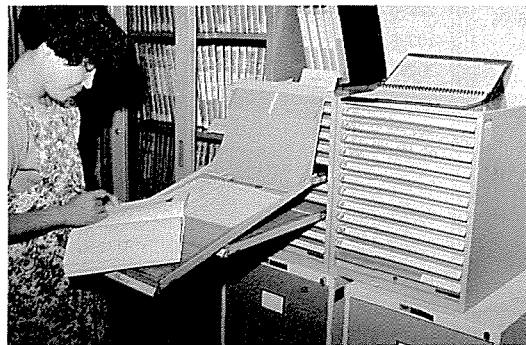
(2) 仮収蔵資料

仮収蔵資料は、遺物仮収蔵台帳と記録類収蔵台帳に数量と収納場所が記入されている。しかし登録化されていないために特定の資料を検索し、探し出すには相当な時間を必要とする。

本センターでは、仮収蔵資料の整理を進めてきたが63年度末までに31遺跡について本収蔵を終えた(表4の既収蔵資料遺跡数合計)。

表5 報告書掲載資料検索カード作成済み報告書

報告書	報告書名	刊行年	収録遺跡調査番号			
第19集	大谷古墳 I	1972	7104	第142集	丸隈山古墳 II	1986 8412
24	片江古墳群	1973	7291・7202	145	比恵遺跡 一第9・10次調査報告一	1986 8503・8504
28	柏原古墳群	1974	7302	146	中部地区埋蔵文化財調査報告 II	1987 8540
35	板付一市営住宅建設に伴う発掘調査報告書 1971~1974一	1976	7102	148	博多 VIII 一博多遺跡群第29次調査の概要一	1987 8509
40	片江辻遺跡	1977	7506	149	博多 IX 一博多遺跡群第30次調査の概要一	1987 8605
41	広石古墳群	1977	7502	150	博多 X 一博多遺跡群第31次調査の概要一	1987 8606
51	四箇周辺遺跡調査報告書(3)	1980	7818	151	堤ヶ浦古墳群発掘調査報告書	1987 8541
54	吉武塚原古墳群	1980	7906	152	井相田C遺跡 I	1987 8502
56	徳永アラタ古墳群	1980	7905	153	那珂遺跡 一那珂遺跡群第8次調査の報告一	1987 8609
60	千里シビナ遺跡発掘調査概報	1980	7903	155	有田 小田部 第8集	1987 8603
62	高速鉄道関係埋蔵文化財調査報告 I 藤崎遺跡	1981	7702	156	高速鉄道関係埋蔵文化財調査報告 VI 博多(3)	1987 7833
67	早苗田古墳群 D 群10号墳	1981	7946	160	野多目拈渡遺跡 III	1987 8446
76	下月隈天神森遺跡	1981	7938・7939	162	公民館建設関係埋蔵文化財調査報告	1987 8530
79	西新町遺跡一高速鉄道関係埋蔵文化財調査報告書 II一	1982	7604	167	田村遺跡 III	1987 8144・8145・8146
80	藤崎遺跡	1982	8018・8032・8033	170	下山門乙女田遺跡	1987 8532
88	千里シビナ遺跡	1982	7903	171	板付周辺遺跡調査報告書(13)	1987 8628
89	田村遺跡 I	1982	8035	173	有田・小田部 第9集	1988 8007・8211・8212 8213・8512・8515 8611・8624・8657
91	久保園遺跡	1983	7701	174	比恵遺跡群(8)	1988 8616・8635・8637
101	高速鉄道関係埋蔵文化財調査報告 III 福岡城址一内堀外壁石積の調査一	1983	7605	175	井尻B遺跡	1988 8610
104	田村遺跡 II	1984	8034・8035	178	重留遺跡一重留古墳群 C一2号墳・重留古窯址の調査一	1988 8704・8715
106	那珂君休遺跡 II	1984	8226	179	井相田C遺跡 II	1988 8625
107	麦野下古賀遺跡	1984	8232	180	羽根戸遺跡 一西区西部墓園建設に伴う調査一	1988 8529
111	福岡市中部地区埋蔵文化財調査報告 I	1984	8124	181	南八幡遺跡 一南八幡遺跡群第3次調査の報告一	1988 8652
122	大谷古墳群 II	1985	7003	186	都地遺跡・金武城田遺跡 一市道野方金武線新設道路建設に伴う発掘調査報告書(1)一	1988 8344・8322
127	吉武遺跡群 I	1986	8235	193	高速鉄道関係埋蔵文化財調査報告 VII 博多(4)	1988 7833・7835・8037 8148・8149・8150 8435
128	南八幡遺跡群 II トヲナシ遺跡	1986	8413	1029	千隈熊添古墳	1985 7820
132	今宿五郎江遺跡 I	1986	8406			
134	羽根戸遺跡	1986	8303			
135	板付周辺遺跡調査報告書(11) 下水道工事に伴う調査(1984・85年度)	1986	8439・8440・8531 8542			
137	藤崎遺跡 III 一第7・9次発掘調査報告書一	1986	8321			
138	藤崎遺跡 IV 一第8・10・11次発掘調査報告書一	1986	8516			
139	有田・小田部 第7集	1986	8422・8424・8511			
140	原遺跡 2 一第9次調査の報告一	1986	8428			



検索器と検索



## 3. 保存処理

## (1) 木製品

本年度は下記15調査(遺跡)出土の資料766点の保存処理を行った。このうち113点は国庫補助による(表6)。

今五郎江遺跡(2次)、下山門乙女田遺跡、那珂君休遺跡(3次)、那珂深ヲサ遺跡(1次)、那珂深ヲサ遺跡(2, 3次)、那珂遺跡(7次)、井相田C遺跡(1次)、四箇遺跡(A地点)、四箇遺跡(J-11d地

点)、四箇遺跡(J-11c地点)、四箇遺跡(K-10a地点)、板付遺跡(G-6b地点)、高畑遺跡(10次)、吉武遺跡(2次)、吉武遺跡(5次)

保存処理はP.E.G.含浸法による。工程は例年と同じで、詳細は前年までの年報に記してある。

処理資料は、当センター特別収蔵庫に保管してい

表6 63年度保存処理木器一覧

注:①処理番号欄の番号の頭に880を付したのが正規の処理番号。

②遺跡名の後の[ ]内の最初の番号は遺跡調査番号、次の番号は報告書番号。

## (1) 国庫補助による処理

処理番号	器種	時代	挿図番号	処理番号	器種	時代	挿図番号
				20273	農具・未	弥生	
				20274	農具・未	"	
				20275	杵	"	
				20276	杵	"	
				20277	杵	"	
				20278	杵	"	
				20279	杵	"	
				20280	杵	"	
				20281	杵	"	
				20282	槌	"	
				20283	槌	"	
				20284	槌	"	
				20285	槌	"	
				20286	槌	"	
				20287	槌か杵	"	
				20288	槌か杵	"	
				20289	細杵	"	
				20290	細杵	"	
				20291	細槌	"	
				20292	細杵	"	
				20293	浮子?	"	
				20294	浮子?	"	
				20295	不明加工木	"	
				20296	浮子?	"	
				20297	浮子?	"	
				20298	手網杵	"	
				20299	手網杵	"	
				20300	手網杵	"	
				20301	手網杵	"	
				20302	手網杵	"	
				20303	手網杵	"	
				20304	把手付容器	"	
				20305	斧柄	"	
				20306	手斧柄	"	
				20307	手斧柄	"	
				20308	手斧柄	弥生	
				20309	手斧柄	"	
				20310	石斧柄	"	
				20311	斧柄	"	
				20312	斧柄?	"	
				20313	舟形製品	"	
				20314	舟形製品	"	
				20315	把手?	"	
				20316	杓子	"	
				20317	特殊加工木	"	
				20318	特殊加工木	"	
				20319	不明薄板材	"	
				20320	三又鍬	"	
				20321	柄?	"	
				20322	平鍬	"	
				20323	三又鍬?	"	
				20324	不明加工木	"	
				20325	着柄具	"	
				20326	着柄具	"	
				20327	円盤形製品	"	
				20328	杓子把手?	"	
				20329	杓子把手?	"	
				下山門乙女田遺跡 [8532, 173集]			
				20330	編錘	中世	第40図1
				20331	編錘	"	第40図2
				20332	二又鍬	"	第42図5
				20333	槽	"	第42図6
				20334	槽	"	第43図7
				20335	建築材	"	第44図8
				20336	梯子	"	第44図9
				20337	板材	"	第44図10
				20338	鋤柄	"	第47図15
				20339	平鍬	"	第48図18
				20340	梯子	"	第44図11
今宿五郎江遺跡2次 [8407, 未報告]							
20241	平鍬	弥生					
20242	平鍬	"					
20243	平鍬	"					
20244	平鍬	"					
20245	平鍬	"					
20246	平鍬	"					
20247	平鍬	"					
20248	三又鍬	"					
20249	二又鍬	"					
20250	四又鍬	"					
20251	三又鍬	"					
20252	平鍬	"					
20253	三又鍬?	"					
20254	二又鍬	"					
20255	二又鍬?	"					
20256	平鍬	"					
20257	平鍬	"					
20258	二又鍬?	"					
20259	鍬頭部	"					
20260	鍬頭部	"					
20261	鍬頭部	"					
20262	二又鍬	"					
20263	平鍬	"					
20264	長柄鋤	"					
20265	長柄鋤	"					
20266	長柄鋤	"					
20267	平鋤	"					
20268	長柄鋤	"					
20269	鋤状製品	"					
20270	平鋤	"					
20271	杷	"					
20272	杵	"					

処理番号	器種	時代	挿図番号	処理番号	器種	時代	挿図番号	処理番号	器種	時代	挿図番号
20341	板杭?	中世	—	30565	板材	平安	—	30617	板材	平安	—
20342	板杭?	"	—	30566	板材	"	—	30618	加工木片	"	—
20343	鋤柄	"	—	30567	板材	"	—	30619	板材	"	—
20344	板材	"	—	30568	板材	"	—	30620	板材	"	—
20345	鍬?	"	—	30569	板材	"	—	30621	板材	"	—
那珂君休遺跡3次 [8336, 133集]				30570	板材	"	—	30622	曲物材	"	—
20346	柄	弥生	第72図W 1	30571	板材	"	—	30623	板材	"	—
20347	楔	"	第72図W 3	30572	板材	"	—	30624	板材	"	—
20348	泥よけ	"	第72図W 4	30573	板材	"	—	30625	板材	"	—
20349	楔	"	第72図W 6	30574	板材	"	—	30626	曲物材	"	—
20350	三又鍬	"	第98図W29	30575	加工板材	"	第17図227	30627	板材	"	—
20351	七又鍬	"	第123図W50	30576	板材	"	—	30628	板材	"	—
20352	鋤	"	第148図W73	30577	加工材	"	—	30629	板材	"	—
20353	杵	"	第189図W117	30578	加工材	"	—	30630	板材	"	—
20354	楔	"	第72図W 2	30579	板材	"	—	30631	板材	"	—
				30580	板材	"	—	30632	板材	"	—
				30581	板材	"	—	30633	板材	"	—
				30582	板材	"	第17図233	30634	板材	"	—
				30583	舟形製品?	"	第17図223	30635	板材	"	—
				30584	木簡用材	"	第17図221	30636	板材	"	—
				30585	板材	"	—	30637	板材	"	—
				30586	有孔板材	"	第17図230	30638	板材	"	—
				30587	板材	"	—	30639	板材	"	—
				30588	加工板材	"	第17図232	30640	板材	"	—
				30589	板材	"	—	30641	板材	"	—
				30590	曲物蓋か底	"	—	30642	板材	"	—
				30591	板材	"	—	30643	板材	"	—
				30592	板材	"	—	30644	板材	"	—
				30593	板材	"	—	30645	板材	"	—
				30594	板材	"	—	30646	板材	"	—
				30595	板材	"	—	30647	板材	"	—
				30596	板材	"	—	30648	板材	"	—
				30597	板材	"	—	30649	板材	"	—
				30598	板材	"	—	30650	曲物材	"	—
				30599	板材	"	—	30651	板材	"	—
				30600	板材	"	—	30652	板材	"	—
				30601	板材	"	—	30653	曲物材	"	—
				30602	板材	"	—	30654	板材	"	—
				30603	箸状製品	"	—	30655	曲物材	"	—
				30604	板材	"	—	30656	板材	"	—
				30605	板材	"	—	30657	板材	"	—
				30606	板材	"	—	30658	板材	"	—
				30607	箸状製品	"	—	30659	板材	"	—
				30608	板材	"	—	30660	板材	"	—
				30609	板材	"	—	30661	板材	"	—
				30610	曲物?	"	—	30662	板材	"	—
				30611	板材	"	—	30663	板材	"	—
				30612	曲物	"	—	30664	板材	"	—
				30613	板材	"	—	30665	板材	"	—
				30614	板材	"	—	30666	板材	"	—
				30615	板材	"	—	30667	板材	"	—
				30616	加工木片	"	—	30668	板材	"	—

(2) 市費による処理

処理番号	器種	時代	挿図番号
井相田C遺跡1次 [8502, 152集]			
30533	漆塗布皿	平安	第15図200
30534	曲物蓋か底	"	第15図205
30535	曲物杵	"	第15図206
30536	曲物蓋か底	"	第15図201
30537	板材	"	—
30538	曲物蓋か底	"	第16図216
30539	曲物蓋か底	"	第15図204
30540	曲物杵?	"	第15図209
30541	曲物杵	"	第16図217
30542	曲物蓋か底	"	第16図213
30543	曲物杵	"	第15図210
30544	曲物蓋か底	"	第16図214
30545	曲物蓋か底	"	第15図208
30546	曲物蓋か底	"	第15図203
30547	曲物	"	第16図212
30548	曲物底	"	第15図202
30549	皿	"	第15図197
30550	箸	"	第17図219
30551	板材	"	—
30552	曲物	"	第16図211
30553	箸状製品	"	第17図218
30554	板材	"	—
30555	加工板材	"	第17図224
30556	把手付容器	"	第16図215
30557	白玉?	"	第17図220
30558	有孔半材	"	—
30559	曲物杵	"	—
30560	板材	"	第17図234
30561	板材	"	第17図226
30562	板材	"	—
30563	板材	"	—
30564	板材	"	—

処理番号	器 種	時代	挿図番号	処理番号	器 種	時代	挿図番号	処理番号	器 種	時代	挿図番号
30669	板 材	平安	—	30716	曲物?	古墳	第37図W674	30765	杭	古墳	—
30670	板 材	"	—	石丸・古川遺跡 [8041・8042, 1034集]				30766	杭?	"	—
30671	板 材	"	—	30717	曲物?	平安	—	那珂深ヲサ遺跡1次 [7803, 72集]			
30672	板 材	"	—	30718	曲 物	"	—	30767	丸 杭	古墳	第15図W01
30673	板 材	"	—	30719	二又鋏	古墳?	—	30768	丸 杭	"	第15図W02
30674	板 材	"	—	原遺跡9次 [8428, 140集]				30769	建築材	"	第42図W304
30675	板 材	"	—	30720	杭	中世	第27図30	30770	板 材	"	第41図W403
30676	板 材	"	—	30721	槌	"	第27図31	30771	板 材	"	第41図W446
30677	板 材	"	—	30722	連子下駄	"	第27図35	30772	建築材	"	第42図W539
30678	板 材	"	—	30723	連子下駄	"	第27図36	30773	建築材	"	第42図W581
30679	ヒョウタン	"	—	30724	差歯下駄	"	第27図37	30774	建築材	"	第43図W727
那珂深遺跡7次 [8530, 162集]				那珂深ヲサ遺跡2・3次 [8020, 82集]				30775	建築材	"	第42図W766
30680	曲 物	奈良	第27図1	30725	弓?	古墳	第35図W20	30776	又 鋏	"	第36図W791
30681	桶底板	"	第27図2	30726	弓?	"	第35図W21	30777	建築材	"	第43図W801
30682	杷 刃	"	第27図3	30727	弓?	"	第35図W22	30778	二又鋏	"	—
30683	有孔板材	"	第27図4	30728	弓?	"	第35図W23	那珂深ヲサ遺跡2・3次 [8020, 82集]			
30684	篋状製品	"	第27図5	30729	弓?	"	第35図W24	30779	梯子?	古墳	—
30685	柄	"	第27図6	30730	弓?	"	第35図W25	四箇遺跡K-10a地点 [7813, 未報告]			
30686	杵?	"	第27図7	30731	弓?	"	第36図W26	30780	弓	古墳	—
30687	有孔板材	"	—	30732	建築部材?	"	第36図W28	下山門乙女田遺跡 [8532, 170集]			
30688	板 材	"	—	30733	建築部材?	"	第36図W31	30781	漆 椀	中世	第51図22
30689	板 材	"	—	30734	建築部材?	"	第36図W32	30782	漆 椀	"	—
四箇遺跡A地点 [7516, 172集]				30735	建築部材?	"	第36図W33	高畑遺跡4次 [7933, 57集]			
30690	三又鋏	弥~古	第87図4	30736	建築部材	"	第37図W34	30788	編 具	古墳	—
30691	三又鋏	"	第88図7	30737	建築部材	"	第37図W35	下山門乙女田遺跡 [8532, 170集]			
30692	三又鋏	"	第88図8	30738	建築部材	"	第37図W37	30789	漆 椀	中世	—
30693	平 鋏	"	第88図9	30739	建築部材	"	第37図W38	今宿五郎江遺跡2次 [8407, 未報告]			
30694	三又鋏	"	第88図10	30740	建築部材	"	第37図W39	30790	椀	弥生	—
30695	二又鋏	"	第88図12	30741	工作台?	"	第38図W41	30791	椀	"	—
30696	二又鋏	"	第88図13	30742	建築部材	"	第38図W43	30792	椀	"	—
30697	三又鋏	"	第88図14	30743	建築部材	"	第39図W44	30793	椀	"	—
30698	槌	"	第88図18	30744	建築部材?	"	第39図W45	30794	椀	"	—
30699	糸巻き	"	第88図19	30745	杭	"	第39図W47	30795	二又鋏?	"	—
30700	槌	"	第88図20	30746	杭	"	第39図W48	30796	弓?	"	—
30701	柄	"	第88図21	30747	杭	"	第39図W49	30797	板杭状木	"	—
四箇遺跡J-11d地点 [8015, 未報告]				30748	三又鋏	"	—	30798	泥よけ?	"	—
30702	三又鋏	古墳	—	30749	杵	"	—	30799	杓子把手?	"	—
30703	梯 子	"	—	30750	槌・未?	"	—	30800	有孔板材	"	—
30704	横 杵	"	—	30751	建築材?	"	—	30801	三又鋏刃	"	—
30705	三又鋏刃	"	—	30752	建築材?	"	—	30802	二又鋏刃	"	—
30706	細棒材	"	—	30753	楔?	"	—	30803	斧柄?	"	—
30707	三又鋏	"	—	30754	不 明	"	—	30804	加工木か柄	"	—
30708	三又鋏刃	"	—	30755	不 明	"	—	30805	加工木	"	—
30709	梯 子	"	—	30756	不 明	"	—	30806	二又鋏刃	"	—
30710	容器?	"	—	30757	槌	"	—	30807	鋏 刃	"	—
30711	建築材	"	—	30758	加工木	"	—	30808	有孔板材	"	—
板付遺跡G-6b地点 [8531, 135集]				30759	加工板材	"	—	30809	鋏刃?	"	—
30712	斧柄・未	弥生	第68図2	30760	板 材	"	—	30810	細棒材	"	—
30713	鋏 柄	"	第68図1	30761	板 材	"	—	30811	細棒材	"	—
那珂深ヲサ遺跡1次 [7803, 72集]				30762	建築部材	"	—	30812	細棒材	"	—
30714	斎串?	古墳	第37図W672	30763	加工杭	"	—	30813	細棒材	"	—
30715	箸状製品	"	第37図W673	30764	穿孔杭	"	—	30814	細棒材	"	—

処理番号	器 種	時代	挿図番号	処理番号	器 種	時代	挿図番号	処理番号	器 種	時代	挿図番号
30815	細棒材	弥生		30867	丸 杭	弥生		30918	加工棒材	弥生	
30816	細棒材	"		30868	丸 杭	"		30919	用途不明品	"	
30817	細棒材	"		30869	丸 杭	"		30920	人形?	鎌倉	
30818	細棒材	"		30870	丸 杭	"		30921	漆器椀	"	
30819	細棒材	"		30871	丸杭?	"		四箇遺跡 J-11c 地点 [——, 未報告]			
30820	細棒材	"		30872	丸 杭	"		30922	梯 子	古墳	
30821	細棒材	"		30873	鼠返し	"		30923	加工板材	"	
30822	細棒材	"		30874	角 材	"		吉武遺跡 5 次 [8415, 194集]			
30823	細棒材	"		30875	建築材	"		30924	平 鍬	古墳	第32図281
30824	細棒材	"		30876	建築材	"		30925	横 槌	"	第32図282
30825	細棒材	"		30877	建築材	"		30926	浮子?	"	第33図283
30826	細棒材	"		30878	建築材	"		30927	浮 子	"	—
30827	細棒材	"		30879	丸 杭	"		30928	角 杭	"	第33図286
30828	細棒材	"		30880	加工木	"		30929	加工板材	"	第33図284
30829	細棒材	"		30881	加工木	"		30930	角 杭	"	—
30830	細棒材	"		30882	板 杭	"		30931	柱 材	"	—
30831	細棒材	"		30883	加工板材	"		30932	柱 材	"	—
30832	細棒材	"		30884	加工板材	"		30933	棒状製品	"	—
30833	細棒材	"		30885	加工板材	"		30934	板 材	"	第33図287
30834	細棒材	"		30886	板 材	"		30935	加工木か鍬	"	—
30835	細棒材	"		30887	加工木	"		30936	角 材	"	第33図285
30836	細棒材	"		30888	建築材	"		高畑遺跡10次 [8436, 115集]			
30837	細棒材	"		30889	用途不明品	"		30937	建築材	古墳	—
30838	杭か柄	"		30890	丸 杭	"		30938	建築材	"	—
30839	杭か柄	"		30891	建築材	"		30939	容器?	"	—
30840	板 杭	"		30892	加工木	"		30940	容 器	"	—
30841	角杭?	"		30893	横槌状木器	"		30941	容器?	"	—
30842	角杭?	"		30894	堅杵状木器	"		30942	有孔板材	"	—
30843	角杭?	"		30895	建築材	"		30943	網 錘	"	—
30844	杭状加工木	"		30896	加工木	"		30944	網 錘	"	—
30845	板 杭	"		30897	加工木	"		30945	網 錘	"	—
30846	板 杭	"		30898	工作台?	"		30946	網 錘	"	—
30847	板 杭	"		30899	板 材	"		30947	網 錘	"	—
30848	角杭?	"		30900	加工木	"		30948	角棒材	"	—
30849	板 杭	"		30901	加工木	"		30949	板 材	"	—
30850	尖頭板材	"		30902	角 材	"		30950	板 材	"	—
30851	柄	"		30903	細棒材	"		30951	板 材	"	—
30852	柄	"		30904	角 杭	"		30952	建築材	"	—
30853	柄?	"		30905	建築材	"		30953	板 材	"	—
30854	細棒材	"		30906	柄末製品?	"		30954	板 材	"	—
30855	丸 杭	"		30907	柄	"		30955	板 材	"	—
30856	丸杭?	"		30908	鋤	"		30956	板 材	"	—
30857	柄	"		吉武遺跡 2 次 [8234, 未報告]				30957	鋤	"	第14図R584
30858	細棒材か柄	"		30909	コテ状木器	弥生		30958	鋤	"	第14図R824
30859	有孔板材	"		30910	三又鍬	"		30959	鋤	"	第14図R834
30860	角 杭	"		30911	平鍬?	"		30960	三又鍬	"	第13図R465
30861	杭状加工木	"		30912	鋤?	鎌倉?		30961	二又鍬	"	第12図R500
30862	角 材	"		30913	組合着装具	弥生		30962	二又鍬	"	第12図R525
30863	角 材	"		30914	浮子か木鍬	"		30963	二又鍬	"	—
30864	角 材	"		30915	横槌か浮子	"		30964	二又鍬	"	第12図R556
30865	丸 杭	"		30916	柄付平鍬	"		30965	二又鍬	"	第12図R78
30866	丸 杭	"		30917	横 槌	"		30966	二又鍬	"	第12図R151



処理番号	器種	時代	挿図番号	処理番号	器種	時代	挿図番号	処理番号	器種	時代	挿図番号
30967	二又鍬?	古墳	第12図R246	31017	三又鍬	古墳	第13図R758	31067	板材	古墳	—
30968	二又鍬	"	—	31018	三又鍬	"	—	31068	板材	"	—
30969	二又鍬	"	第12図R526	31019	三又鍬	"	—	31069	板材	"	—
30970	二又鍬	"	第12図R536	31020	三又鍬	"	—	31070	板材	"	—
30971	二又鍬	"	第11図R537	31021	平鍬	"	第13図R38	31071	板材	"	—
30972	二又鍬	"	第11図R595	31022	平鍬	"	第13図R43	31072	板材	"	—
30973	二又鍬	"	第11図R606	31023	平鍬	"	第13図R249	31073	板材	"	—
30974	二又鍬	"	—	31024	二又鋤	"	第12図R599	31074	板材	"	—
30975	二又鍬	"	第12図R627	31025	柄付平鍬	"	第13図R748	31075	板材	"	—
30976	二又鍬	"	—	31026	平鍬?	"	—	31076	板材	"	—
30977	二又鍬	"	第12図R630	31027	板材か又鍬	"	—	31077	板材	"	—
30978	二又鍬	"	第11図R631	31028	平鋤	"	—	31078	板材	"	—
30979	二又鍬	"	—	31029	二又鍬?	"	—	31079	板材	"	—
30980	二又鍬	"	第11図R729	31030	二又鍬か板	"	—	31080	板材	"	—
30981	二又鍬	"	第11図R737	31031	二又鍬?	"	—	31081	板材	"	—
30982	二又鍬	"	第12図R743	31032	鍬	"	—	31082	板材	"	—
30983	二又鍬	"	第11図R749	31033	二又鍬?	"	—	31083	板材	"	—
30984	二又鍬	"	第12図R754	31034	鍬?	"	—	31084	板材	"	—
30985	二又鍬	"	—	31035	平鍬	"	—	31085	板材	"	—
30986	二又鍬	"	第12図R769	31036	三又鍬?	"	—	31086	板材	"	—
30987	二又鍬	"	第12図R796	31037	三又鍬	"	—	31087	板材	"	—
30988	二又鍬	"	第12図R822	31038	二又鍬	"	—	31088	板材	"	—
30989	二又鍬	"	第12図R854	31039	二又鍬?	"	—	31089	板材	"	—
30990	二又鍬	"	第12図R857	31040	鍬	"	—	31090	板材	"	—
30991	二又鍬	"	第11図R1039	31041	二又鍬?	"	—	31091	板材	"	—
30992	二又鍬	"	—	31042	三又鍬	"	—	31092	角材	"	—
30993	二又鍬	"	第11図R640	31043	板材か鍬	"	—	31093	加工板材	"	—
30994	二又鍬	"	—	31044	二又鍬か板	"	—	31094	板材?	"	—
30995	二又鍬	"	—	31045	平鍬?	"	—	31095	板材	"	—
30996	二又鍬	"	—	31046	鍬か板材	"	—	31096	板材	"	—
30997	二又鍬	"	—	31047	楔?	"	—	31097	板材	"	—
30998	三又鍬	"	—	31048	二又鍬?	"	—	31098	板材か曲物	"	—
30999	二又鍬	"	第12図R845	31049	二又鍬?	"	—	31099	板材	"	—
31000	二又鍬	"	第12図R865	31050	三又鍬	"	—	31100	板材	"	—
31001	三又鍬	"	第13図R560	31051	平鍬?	"	—	31101	板材	"	—
31002	三又鍬	"	—	31052	三又鍬	"	—	31102	板材	"	—
31003	三又鍬	"	第13図R602	31053	二又鍬?	"	—	31103	板材	"	—
31004	三又鍬	"	第13図R625	31054	二又鍬?	"	—	31104	板材	"	—
31005	三又鍬	"	—	31055	鍬	"	—	31105	板材	"	—
31006	三又鍬	"	—	31056	二又鍬?	"	—	31106	尖頭板材	"	—
31007	三又鍬	"	—	31057	三又鍬か板	"	—	31107	割材	"	—
31008	三又鍬	"	第13図R762	31058	鍬	"	—	31108	割材	"	—
31009	三又鍬	"	第14図R799	31059	鍬?	"	—	31109	建築材	"	—
31010	三又鍬	"	—	31060	鍬	"	—	31110	建築材	"	—
31011	三又鍬	"	—	31061	三又鍬?	"	—	31111	建築材	"	—
31012	三又鍬?	"	—	31062	鍬?	"	—	31112	柄?	"	—
31013	三又鍬	"	—	31063	ナスビ形	"	第13図R733	31113	柄?	"	第14図R245
31014	三又鍬	"	—	31064	ナスビ形	"	第13図R101	31114	柄	"	第14図R661
31015	三又鍬	"	—	31065	ナスビ形	"	第13図R209	31115	棒状製品	"	第14図R666
31016	三又鍬	"	第13図R726	31066	ナスビ形	"	第13図R61	31116	三又鍬	"	第14図R849

処理番号	器 種	時代	挿図番号	処理番号	器 種	時代	挿図番号	処理番号	器 種	時代	挿図番号
31117	柄	古墳	第14図R862	31141	線刻棒	古墳	—	31165	曲 物	古代?	—
31118	建築材?	"	—	31142	弓	"	—	31166	曲 物	"	—
31119	建築材?	"	—	31143	槌か加工木	"	—	31167	曲 物	"	—
31120	鎌柄?	"	—	31144	加工木	"	—	31168	柄?	"	—
31121	棒 材	"	—	31145	不明製品	"	—	31169	曲 物	"	—
31122	杵	"	第14図R302	31146	加工板材	"	—	31170	曲 物	古代	第24図R16
31123	杵?	"	第14図R801	31147	加工板材	"	—	31171	曲 物	古代?	—
31124	槌	"	第14図R79	31148	加工板材	"	—	31172	板材か鍬	"	—
31125	砧	"	第14図R112	31149	加工板材	"	—	31173	杭?	"	—
31126	砧	"	第14図R121	31150	加工板材	"	—	31174	有孔板材	"	—
31127	砧	"	—	31151	加工板材	"	—	31175	板 材	"	—
31128	砧	"	第14図R621	31152	板 材	"	—	31176	板 材	"	—
31129	槽?	"	—	31153	曲物底板	古代	第24図R15	31177	建築材?	"	—
31130	槽	"	—	31154	曲物か板材	"	—	31178	板 材	"	—
31131	槽	"	—	31155	曲物底板	"	第24図R18	31179	鎌柄?	"	—
31132	容 器	"	—	31156	曲物底板	"	第24図R19	31180	曲 物	"	—
31133	加工板材	"	—	31157	曲物底板	"	第24図R22	31181	板 材	"	—
31134	容 器	"	—	31158	曲物底板	"	第24図R23	31182	板材?	"	—
31135	三又鍬	"	—	31159	曲物底板	"	第24図R26	31183	板 材	"	—
31136	杓 子	"	—	31160	曲物梓板	古代?	—	31184	建築材	"	—
31137	三又鍬か板	"	—	31161	曲物板底	古代	第24図R 8	31185	板 材	"	—
31138	建築材	"	—	31162	曲 物	古代?	—	31186	槌	"	—
31139	鼠返し	"	—	31163	曲 物	"	—				
31140	鼠返し?	"	—	31164	曲物底板	"	—				

## (2) 金属器

本年度は、16調査（遺跡）出土の鉄製品602点、銅製品212点、金製品1点、合計815点の保存処理を実施した（表7）。

保存処理は、物理的な錆落としに加えて、鉄製品にはアクリル樹脂パラロイドNAD-10、銅製品にはアクリル樹脂パラロイドB-72による含浸処理を行った。この工程は例年と同じで、詳細は昨年度の年報に記してある。

処理後の資料は、未報告資料の一部を調査担当者のもとに、他を当センター特別収蔵庫に保管している。

表7 保存処理金属製品一覧

遺 跡 (調査番号、報告書)	材 質	器 種	処 理 方 法	数 量
博多遺跡4次(7930,未報告)	鉄	刀 子	樹脂含浸	1
"	"	紡 錘 車	"	1
鋤崎古墳(8202,112集)	鉄	鉄 剣	樹脂含浸	2
"	"	鉄 刀	"	1
"	"	刀 子	"	3
"	"	鉄 矛	"	1
羽根戸原C遺跡2次 (8303,134集)	銅	耳 環	樹脂含浸	2
戸原麦尾遺跡(8403,189集)	鉄	鉄 釘	錆取り	19
"	"	紡 錘 車	"	2
"	"	刀 子	"	2
"	"	不明・他	"	35
那珂遺跡18次(8855,未報告)	銅	鋤 先	クリーニング	1
博多遺跡38次(8805,未報告)	鉄	釘	錆取り	119
"	"	刀 子	"	1
"	"	不明・他	"	15
"	銅	銭	樹脂含浸	79

遺跡 (調査番号, 報告書)	材質	器種	処理方法	数量	遺跡 (調査番号, 報告書)	材質	器種	処理方法	数量
博多遺跡38次(8805, 未報告)	銅	煙管	樹脂含浸	13	比恵遺跡18次(8820, 未報告)	銅	鏃	樹脂含浸	2
"	"	鈴	"	1	"	"	鋤先	クリーニング	2
"	"	釣り針	"	1	"	鉄	鉄剣	樹脂含浸	1
"	"	刀装具	"	1	"	"	釘	"	1
"	"	かんざし	"	1	"	"	不明	"	1
"	"	不明・他	"	10	博多遺跡36次(8725, 未報告)	銅	耳環	樹脂含浸	1
有田遺跡107次(8602, 未報告)	鉄	鋤先	錆取り	1	"	"	煙管	"	1
"	"	鏃	"	1	"	"	銭	"	1
"	"	不明	"	5	"	"	不明	クリーニング	2
"	銅	銭	樹脂含浸	2	"	鉄	釘	錆取り	33
下月隈天神森遺跡(7938, 76集)	鉄	鉄刀	樹脂含浸	1	"	"	不明	"	3
吉武遺跡1次(8102, 未報告)	銅	細形銅剣	樹脂含浸	1	博多遺跡37次(8740, 未報告)	銅	銭	樹脂含浸	82
西新町遺跡(7604, 79集)	銅	細形銅剣	樹脂含浸	1	"	"	煙管	"	2
桑原古墳群A群(8633, 未報告)	金	耳環	クリーニング	1	"	"	不明	"	4
金武古墳群3次(夫婦塚) (7818, 51集)	銅	五鈴鏡	クリーニング	1	"	鉄	釘	錆取り	290
吉塚遺跡1次(8620, 202集)	銅	貨泉	樹脂含浸	1	"	"	不明	"	63

## 4. 教育普及活動

### (1) 展示

#### 第1展示室

埋蔵文化財および埋蔵文化財の保護について展示。

展示内容

- 1) 文化財と埋蔵文化財
- 2) 発掘調査
  - ①遺跡をみつける
  - ②発掘調査の順序
- 3) 遺跡と遺物の保存
  - ①遺物の保存処理
  - ②遺跡・遺構の保存

### (2) 講座

下記のように埋蔵文化財に関する講座・見学会を行った。

◎考古学講座は、鴻臚館と博多に関する研究の歩みをテーマとした。

#### 4) 埋蔵文化財(考古学)の研究

- ①年代を決める
- ②なにに使ったか

#### 5) 最近の調査から

多々良込田遺跡・鴻臚館址・今山遺跡  
藤崎遺跡・那珂八幡古墳・重留古窯址

#### 第2展示室

旧石器時代から江戸時代までの約950点の出土遺物を時代順に並べ、各時代の土器や石器の種類や用途、変遷を示す。

◎発掘調査速報シリーズでは、昭和62・63年度の発掘調査と特に成果のあった遺跡について報告した。

◎考古学の基礎的講座として考古学教室(石器のはなしⅡ、土器のはなしⅡ)を昨年に引き続き実施した。

## 1) 考古学講座

回	日 時	講 義 題 目	講 師	内 容	受講者数
1	4月24日(日)	鴻臚館・博多研究史 第1回 —鴻臚館の発掘調査—	福岡市教育委員会 吉 武 学	62年度の鴻臚館址の調査概況と成果について報告。	人 90
2	5月22日(日)	鴻臚館・博多研究史 第2回 —鴻臚館研究史—	福岡県文化財保護 審議委員 渡 辺 正 気	中山平次郎氏の成果を紹介しつつ、現在までの鴻臚館址の考古学的研究を総括。	92
3	6月26日(日)	鴻臚館・博多研究史 第3回 —博多研究(文献から)—	福岡大学助教授 佐 伯 弘 次	文献史学から、古文書、和歌等をたどりながら、博多研究の現状と問題点を提示。	93
4	7月24日(日)	鴻臚館・博多研究史 第4回 —博多の発掘調査—	福岡市教育委員会 池 崎 譲 二	博多の40次に及ぶ発掘調査の成果を中心に、博多の考古学研究の現状を報告。	93
5	9月25日(日)	鴻臚館・博多研究史 第5回 —大宰府と博多・鴻臚館—	九州歴史資料館長 田 村 圓 澄	鴻臚館の機能と役割を太宰府との関連で検討。今後の鴻臚館研究について総括。	87

## 2) 発掘調査速報シリーズ

※講師は福岡市教育委員会職員

回	日 時	講 義 題 目	講 師	内 容	受講者数
1	7月10日(日)	重留古窯 —古代の須恵器窯跡の調査—	横 山 邦 継	早良平野周辺で初めて確認された古墳時代の須恵器窯跡の調査成果について報告。	人 37
2	9月11日(日)	入部の縄文時代集落 —狩猟と採集の生活を探る—	力 武 卓 治	早良区の圃場整備事業に伴う調査で確認された縄文時代後期の集落址について報告。	46
3	10月23日(日)	西区広石遺跡群の調査 —古墳時代の笠間谷の村—	加 藤 良 彦	早良平野の西端部に位置する後期群集墳の調査について報告。	30
4	3月26日(日)	昭和63年度の発掘調査から	柳 田 純 孝	63年度に実施した緊急調査65件のうち、重要な成果のあった遺跡について報告。	34

## 3) 考古学教室

## ① 石器のはなしⅡ 講師：小畑弘己氏(福岡市教育委員会)

回	日 時	講 義 題 目	内 容	受講者数
1	6月19日(日)	石器とは	石器の用いられた時代、石器の種類、石器の果たしてきた役割について。	人 28 (延べ84)
2	7月3日(日)	石器はどのように作られたか	石器の作り方、原材、石材産地等についてセンター収蔵の資料を手に取りながら。	
3	7月17日(日)	石器はどのように使われたか・石器その後	石器の機能と現在の道具にその機能がどのように生かされているか考える。	

## ② 土器のはなしⅡ 講師：常松幹雄氏(福岡市教育委員会)

回	日 時	講 義 題 目	内 容	受講者数
1	8月21日(日)	土器とは？	センター収蔵の土器に直接触れながら土器の種類や時代的な背景について学ぶ。	人 26 (延べ78)
2	8月28日(日)	土器の作り方	土器作りの色々な技法・手順について、粘土を用いながら学ぶ。	
3	9月4日(日)	土器今昔	土器の色々な使い方について、考古学的な調査例や、民俗例をとおして学ぶ。	



4) 親と子の遺跡めぐりバスハイキング

保護者同伴の小中学生を対象として、下記のとおり実施した。

- 1、日 時 昭和63年6月5日(日)9:00~16:30
- 2、見学コース 天神集合・出発→(鋤崎古墳群)→今宿大塚古墳→丸隈山古墳→高祖山登山・怡土城→端山・築山古墳→前原町伊都歴史資料館→天神解散

3、参加人員 28名(11組)

実施にあたっては前原町教育委員会の協力を得た。

5) 遺跡めぐりバスハイキング

一般を対象として、下記のとおり実施した。

- 1、日 時 昭和63年10月30日(日)9:00~16:30
- 2、見学コース 埋蔵文化財センター出発→田代太田古墳・安永田遺跡→丸山遺跡(古墳)→銚子塚古墳→肥前国府跡→舟塚古墳→埋蔵文化財センター解散

3、参加人員 103名

実施にあたっては佐賀県教育委員会・鳥栖市教育委員会・大和町教育委員会の協力を得た。

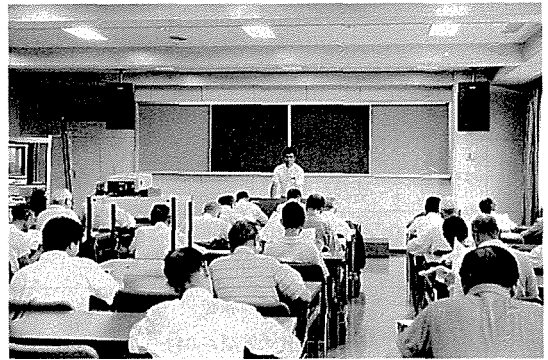
(3) 資料の提供

1) 資料の利用

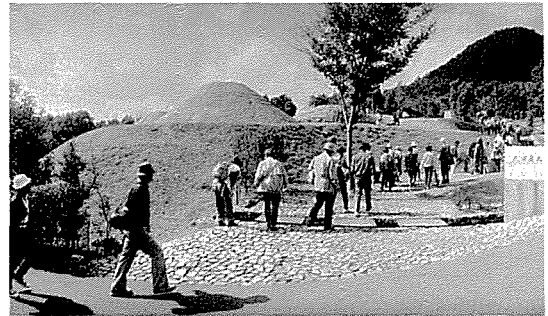
市民・研究者・博物館・研究機関・放送出版社などによる収蔵資料の利用(資料の調査、撮影、写真・実測図借用、印刷物掲載等)に対する資料の提供。写真貸与36件、撮影17件、転載許可1件、調査研究利用12件、センター施設見学は15件。合計81件。主な資料の利用は下の表のとおりである。



石器のはなし



遺跡調査速報シリーズ(第1回)



遺跡めぐりバスハイキング

許可番号	申請者	資料名	点数	使用目的	期間
2	平凡社	博多遺跡群出土の輸入陶磁器関係 カラーポジフィルム	8	『よみがえる中世 博多』	4月7日撮影
6	日韓親善交流フェスティバル実行委員会	鋤崎古墳石室 カラーポジフィルム	2	「大韓民国総合展」	4月19日 ~5月14日
8	宗像市教育委員会 社会教育課	金隈遺跡関係 カラーポジフィルム	2	調査報告書の参考資料	5月18日 ~6月7日
9	新潮社	十郎川遺跡・有田七田前遺跡出土土器関係 カラーポジフィルム	2	『芸術新潮』6月号	5月5日 ~5月28日
10	筑紫地区老人大学 講座運営委員会	金隈遺跡・今宿大塚古墳・徳永古墳・鋤崎古墳 関係 カラーポジフィルム	12	筑紫地区老人大学郷土史コース授業資料	5月21日 ~6月16日
11	福岡県立春日高校	板付遺跡(那珂久平) 空中写真パネル	1	文化祭	6月8日 ~6月13日

12	北九州市立 考古博物館	京の隈遺跡・鴻臚館跡・博多遺跡群関係 カラーポジフィルム、モノクロフィルム	17	特別展「北九州の中国陶磁」展図録・ パネル	6月18日 ～8月20日
13	焼津市 歴史民俗資料館	拾六町遺跡・比恵遺跡・板付遺跡関係 カラーポジフィルム、モノクロフィルム	31	特別展「日本農耕文化の黎明」図録・ パネル	6月19日 ～8月19日
14	埼玉県立博物館	鋤崎古墳関係 カラーポジフィルム、モノクロプリント	13	特別展「古墳—鎮魂の系譜」図録・ パネル	12月28 ～1月20日
15	愛知県陶磁資料館、 五島美術館	小菴遺跡出土土器 モノクロプリント	1	特別展「日本陶磁絵巻」図録	9月10日 ～9月30日
16	福岡市歴史資料館	拾六町ツイジ遺跡出土船形木製品・博多湾出土 礎石 モノクロプリント	3	特設展「古代の船」図録・パネル	6月22日 ～8月31日
17	小都市教育委員会	名子道古墳・宮の前遺跡関係 カラーポジフィルム	12	展覧会「定型化する古墳以前の墓制」 パネル	7月1日 ～7月30日
18	日本たばこ産業 九州塩業センター	海の中道遺跡・今宿今山遺跡・博多遺跡出土製 塩土器関係パネル等	7	「第5回夏休み塩ジョイワールド」展 示	8月17日 ～8月24日
19	九州歴史資料館	多々良込田遺跡・海の中道遺跡関係 カラーポジフィルム	12	特別展「大宰府展」図録	8月20日 ～8月31日
20	筑紫野市 教育委員会	福岡市教育委員会制作 16mm映画「奴国」	1	山家地区公民館「歴史講座」	7月16日 ～7月18日
21 ・ 32 ・ 45 ・ 46 ・ 51 ・ 54	アジア太平洋 博覧会協会	那珂八幡古墳出土銅鏡カラーポジフィルム、 西新町遺跡、拾六町ツイジ遺跡・比恵遺跡等出 土の甕棺、那珂遺跡出土の木器、鴻臚館址出土 の瓦、板付遺跡・金隈遺跡・那珂久平遺跡・鴻 臚館址関係遺物、 金隈遺跡・板付遺跡・今宿大塚古墳・鴻臚館址 等の関係カラーポジフィルム	79	ミュージカル「卑弥呼」用リーフレッ ト アジア太平洋博覧会テーマ館展示図録 ・パネル	撮影日 9月29日 フィルム借用 7月6日 ～8月6日
23	東京法令 出版株式会社	藤崎遺跡甕棺墓カラーポジフィルム	2	『新日本史図録』	8月2日 ～9月30日
24	朝日新聞社出版局	博多遺跡出土遺物写真	2	「日本の歴史」別冊『歴史の読み方』3	7月27日 ～8月10日
25	東京国立博物館	今宿五郎江遺跡・拾六町ツイジ遺跡出土遺物 モノクロプリント	10	特別展「日本の考古学—その歩みと成 果」図録	8月17日 ～11月13日
26	堺市博物館	博多遺跡群・諸岡遺跡出土遺物 モノクロプリント	3	特別展「日本の人形」図録	9月20日 ～11月30日
28	福岡市博多 市民センター	福岡市教育委員会制作 16mm映画「奴国」	1	「親と子の夏休み遺跡めぐり」の副教 材	7月27日 ～7月28日
30	吉川弘文館	鋤崎古墳関係モノクロプリント	1	『古代を考える—古墳』	9月7日 ～12月8日
31	徳島県立博物館	鋤崎古墳関係カラーポジフィルム	1	特別展「朱の考古—辰砂と若杉山遺 跡」展示パネル	10月22日 ～11月27日
33	筑紫野市立 歴史民俗資料館	吉武遺跡群関係展示用パネル	12	速報展示会『弥生の地宝を掘る』	10月8日 ～12月13日
36	朝日新聞福岡総局	博多遺跡関係写真カード	1	特集記事参考資料	5月21日 ～5月31日
38	松山商科大学 史跡研究部	今宿大塚古墳実測図	1	大学祭	10月20日
39	学習研究社	板付遺跡 モノクロプリント	1	『5年の科学』	10月21日
40	福岡市教育委員会 埋蔵文化財課	那珂久平遺跡 カラーポジフィルム	4	福岡市大博通り整備事業	11月2日 ～11月10日
41	磐水社	金隈遺跡覆屋内甕棺出土状況 カラーポジフィルム	1	世界文化社版『復元日本大観』第5巻	10月28日
42	講談社	元寇防塁 カラーポジフィルム	1	『図説 日本史』	11月16日 ～12月23日

43	Kyushu Journal	鴻臚館址 カラーポジフィルム	6	月刊『Kyushu Journal』	11月16日 ～11月30日
44	(株)東方映像美術	那珂久平遺跡 カラーポジフィルム	7	アジア太平洋博覧会用映画	10月31日 ～11月10日
47	(株)世界日報社	吉武高木遺跡出土遺物カラーポジフィルム	1	連載記事「日韓古代史」	12月8日 ～2月25日
48	西松建設株式会社 福岡地下鉄出張所	鴻臚館址 カラーポジフィルム	5	社内報	11月24日 ～12月10日
49 50	(株)講談社	那珂久平遺跡出土遺物 カラーポジフィルム	1	『古代史復元』第5巻	12月8日 ～4月31日
52	福岡県衛生部 環境整備局	海の中道遺跡関係 カラーポジフィルム	4	『志賀島およびその周辺の自然』	12月14日 ～3月31日
59	梓書院	鴻臚館址出土遺物 カラーポジフィルム	1	アジア太平洋博覧会展示図録	2月10日 ～2月17日
60	福岡市博物館	鋤崎古墳関係カラーポジフィルム	31	常設展示模型作成	12月17日 ～12月27日
61	(株)はせがわ	拾六町ツイジ遺跡カラーポジフィルム	2	アジア太平洋博覧会「九州館」展示用 パネル	3月4日 ～3月15日
67	広島県草戸千軒町 遺跡調査研究所	博多遺跡群出土遺物カラーポジフィルム	22	広島県立歴史博物館常設展示用パネル 作成	9月20日 ～11月30日
69	大ふくおか展'89 実行委員会	板付遺跡・那珂久平遺跡 カラーポジフィルム	3	大ふくおか展'89「筑紫の古代文化」 パネル作成	3月22日 ～4月21日

## 2) 考古資料の貸出

博物館などの展示・調査研究に対する考古資料の貸出。貸出件数は22件で、主なものは以下のとおり。

許可 番号	申請者	資料名	点数	使用目的	期間
長期 -1	市立 市川考古博物館	西新町遺跡出土 第12号甕棺(上・下棺)	2	常設展示	4月1日～ 3月31日
長期 -2	焼津市 歴史民俗資料館	藤崎遺跡出土K58甕棺(上・下棺)	2	常設展示	4月1日～ 3月31日
長期 -3	群馬県立 歴史博物館	藤崎遺跡出土K50甕棺(上・下棺)	2	常設展示	4月1日～ 3月31日
長期 -4	福岡商事株式会社	博多遺跡群(祇園町駅出入口1号土壙「井戸」) 出土梅瓶、四耳壺、皿、碗	10	常設展示	4月1日～ 3月31日
長期 -5	福岡市 野多目小学校	野多目遺跡出土遺物	64	常設展示	4月1日～ 3月31日
長期 -6	札幌学院大学 人文学部	有田遺跡第4次調査出土遺物	1	常設展示	4月1日～ 3月31日
長期 -7	福岡市 警固小学校	市内出土品(柏原遺跡1・四箇遺跡7・比恵遺 跡1・小禰遺跡1・広石古墳群3・三宅廃寺3 ・博多遺跡2・鳥越古墳群3・瑞穂遺跡3・拾 六町ツイジ遺跡2・藤崎遺跡1)	27	常設展示	4月1日～ 3月31日
長期 -8	福岡市 板付小学校	市内出土品(諸岡遺跡3、板付遺跡10、不明1)	14	常設展示	4月1日～ 3月31日
長期 -9	福岡市 板付北小学校	市内出土品(諸岡遺跡1、板付遺跡9)	10	常設展示	4月1日～ 3月31日
長期 -10	国立歴史民俗 博物館	鋤崎古墳出土遺物	11	特別研究の資料	4月1日～ 3月31日

12	北九州市立考古博物館	多々良込田遺跡、柏原遺跡、博多遺跡群出土遺物	69	特別展「北九州の中国陶磁展」	7月21日～9月30日
13	焼津市歴史民俗資料館	拾六町ツイジ遺跡・比恵遺跡・板付遺跡出土遺物	20	特別展「日本農耕文化の黎明—稲のシルクロード—」	8月19日～11月1日
14	埼玉県立博物館	鋤崎古墳出土遺物	13	特別展「古墳—鎮魂の系譜」	2月11日～3月19日
15	愛知県陶磁資料館五島美術館	高取遺跡・小律遺跡出土遺物	2	特別展「日本陶磁絵巻」	9月25日～12月8日
16	福岡市立歴史資料館	拾六町ツイジ遺跡・博多湾出土遺物	3	特別展「古代の船—いま甦る海へのメッセージ」	8月23日～9月25日
18	日本たばこ産業九州塩業センター	海の中道遺跡・今宿今山遺跡・博多遺跡出土製塩土器および関係パネル	29	塩の学習教室「第5回夏休み塩ジョイワールド」	8月17日～8月24日
19	九州歴史資料館	鴻臚館址・多々良込田遺跡・三宅廃寺・海の中道遺跡・高畑廃寺・那珂久平遺跡・井相田遺跡等出土遺物	127	特別展「大宰府展」	8月20日～1月15日
25	東京国立博物館	今宿五郎江遺跡・拾六町ツイジ遺跡出土遺物	12	特別展「日本の考古学—その歩みと成果」	8月17日～11月25日
26	堺市博物館	博多遺跡群・諸岡遺跡出土遺物	13	特別展「日本の人形」	9月20日～11月30日
27	福井県立 若狭歴史民俗資料館	海の中道遺跡・今山遺跡出土遺物	14	特別展「塩—土器製塩をめぐって」	8月20日～11月20日
57 62	アジア太平洋博覧会協会	西新町遺跡・那珂久平遺跡・比恵遺跡・鴻臚館址出土遺物	29	アジア太平洋博覧会テーマ館	3月17日～9月3日
63 65	福岡市教育委員会埋蔵文化財課	有田遺跡・那珂遺跡出土遺物（青銅器鋳型）	11	石材鑑定のため	3月4日～3月15日

### 3) 図書の見学

1階の図書コーナーに一般向けの歴史・考古学関係の図書を約250冊揃えており、自由に閲覧できる。

### (4) 刊行物

○『福岡市埋蔵文化財センター年報』第7号(62年度) B5版24ページ、63年7月30日刊行。センター関係者、文化財関係機関に配布。

○『見学のしおり』(展示案内パンフレット) B5版変形4ツ折、8ページ。入館者に無料配布。

### (5) 博物館学実習

前年度にひきつづき博物館学実習を下記のように実施した。

- ①実習生 4名(西南学院大学文学部女子学生3名・商学部男子学生1名)  
②実習期間 7月11日(月)～30日(土)の3週間(17日・25日は休み)

③実習内容 オリエンテーション(1日)、展示室巡視(1日)、埋蔵文化財の収蔵作業・カード作製(5日)、保存処理(3日)、教育普及活動(講座用資料・ポスター作製および展示)(4日)、図書整理(3日)、関連施設と発掘調査見学(1日)。



## (6) 入館者数

## 1. 入館者総数

区 分		4月 (26日)	5月 (26日)	6月 (26日)	7月 (27日)	8月 (26日)	9月 (26日)	10月 (26日)	11月 (26日)	12月 (23日)	1月 (23日)	2月 (24日)	3月 (27日)	合 計 (306日)	比 率 %	
人	個 般	男	298	328	311	466	416	299	348	328	351	246	282	382	4,055	18.9
		女	187	197	184	279	259	168	212	204	197	149	211	217	2,464	11.5
		小 計	485	525	495	745	675	467	560	532	548	395	493	599	6,519	(30.4)
	学 生	小 学 生	199	222	156	268	297	215	164	169	156	187	164	184	2,381	11.1
		中 学 生	397	762	1,030	2,433	1,767	1,715	633	344	461	302	331	387	10,562	49.3
		高 校 生	39	26	23	49	61	20	19	35	31	25	19	24	371	1.8
		大 学 生	75	72	63	97	89	70	60	67	69	58	59	93	872	4.1
		そ の 他	53	75	57	83	89	54	48	64	49	38	40	56	706	3.3
		小 計	763	1,157	1,329	2,930	2,303	2,074	924	679	766	610	613	744	14,892	(69.6)
		合 計 (a)	1,248	1,682	1,824	3,675	2,978	2,541	1,484	1,211	1,314	1,005	1,106	1,343	21,411	100
団 体	一 般	184	293	417	619	295	546	472	267	43	71	36	188	3,431	52.5	
	(団 体 数)	5	8	11	12	9	18	15	8	3	3	1	4	97	—	
	小 学 生	93	29	244	156	0	1,086	747	576	0	0	0	0	2,931	44.9	
	(団 体 数)	1	2	2	1	0	7	7	3	0	0	0	0	23	—	
	中 学 生	0	0	0	0	0	0	0	0	0	0	0	0	0	0.0	
	(団 体 数)	0	0	0	0	0	0	0	0	0	0	0	0	0	—	
	高 校 生	0	0	0	6	6	0	60	0	0	0	0	0	72	1.1	
	(団 体 数)	0	0	0	1	1	0	1	0	0	0	0	0	3	—	
	大 学 生	0	0	11	0	53	31	0	0	0	0	0	0	95	1.5	
	(団 体 数)	0	0	1	0	2	1	0	0	0	0	0	0	4	—	
合 計 (b)	277	322	672	781	354	1,663	1,279	843	43	71	36	188	6,529	100		
(団 体 数 計)	6	10	14	14	12	26	23	11	3	3	1	4	127	—		
総 計 (a + b)	1,525	2,004	2,496	4,456	3,332	4,204	2,763	2,054	1,357	1,076	1,142	1,531	27,940			

## 2. 個人入館者年齢区分

区 分	4月	5月	6月	7月	8月	9月	10月	11月	12月	1月	2月	3月	合 計	比率%
0 ~ 19才	688	1,082	1,268	2,824	2,209	2,012	869	606	696	555	554	649	14,012	65.4
20 ~ 29才	155	150	153	207	191	142	163	148	177	136	152	216	1,990	9.3
30 ~ 39才	146	156	145	215	196	134	149	159	146	117	141	191	1,895	8.9
40 ~ 49才	113	124	125	180	178	118	127	128	140	96	136	141	1,606	7.5
50 ~ 59才	81	96	83	129	121	74	99	96	97	62	73	91	1,102	5.1
60 ~ 69才	44	54	42	75	59	39	58	55	41	30	37	38	572	2.7
70 ~ 79才	17	19	8	37	19	20	17	17	15	8	9	15	201	0.9
80 ~ 才	4	1	0	8	5	2	2	2	2	1	4	2	33	0.2
計	1,248	1,682	1,824	3,675	2,978	2,541	1,484	1,211	1,314	1,005	1,106	1,343	21,411	100

## 3. 個人入館者住所区分

区 分	4月	5月	6月	7月	8月	9月	10月	11月	12月	1月	2月	3月	合 計	比率%
福 岡 市	850	1,313	1,470	3,167	2,429	2,261	1,154	876	975	711	806	882	16,894	78.9
福 岡 県 内	289	245	260	347	326	191	192	213	219	210	217	269	2,978	13.9
県 外	109	124	94	161	223	89	138	122	120	84	83	192	1,539	7.2
計	1,248	1,682	1,824	3,675	2,978	2,541	1,484	1,211	1,314	1,005	1,106	1,343	21,411	100

※開館（昭和57年2月）以降入館者累計 140,572人

## 図 書

昭和63年度の受入図書は下記のとおり。

購入 269冊（一般 93冊、雑誌 176冊）

寄贈 1,147冊（一般 1,070冊、雑誌 77冊）

合計 1,416冊

1989年3月31日現在の蔵書数は

一般 8,033冊、雑誌 2,729冊

合計 10,762冊（うち購入 4,544冊、寄 6,218冊）

定期購入している雑誌は下記の37種。

〈国内刊行〉

えとのす・貝塚・信濃・季刊考古学・季刊人類学・九

州考古学・月刊考古学ジャーナル・月刊文化財発掘出土情報・考古学研究・考古学雑誌・古史春秋・古代を考える・古代文化・古文化談叢・博物館研究・福岡考古・東アジアの古代文化・物質文化・文化庁月報・ふるさとの自然と歴史・Museum Kyushu

〈国外刊行〉

（韓国）韓国考古学報・韓国考古学年報・百済研究・百済文化・文化財

（中国）考古・文物・考古学報・考古学集刊・中原文物・内蒙古文物考古・農業考古・考古与文物・文博

### 全国公立埋蔵文化財センター連絡協議会第1回研修会

全国公立埋蔵文化財センター連絡協議会は昭和62年5月21～22日に設立総会を開催し、32センターをもって発足した。本協議会の主要行事は、春の総会と秋の研修会である。当センターはその第1回研修会を引き受け、下記のように実施した。

#### 1 研修会テーマ

埋蔵文化財センターにおける出土品・資料等の収蔵・管理及び活用について

#### 2 日程

第1日〔11月10日（休）〕

研 修（13時～17時）

講演

「埋蔵文化財行政における出土品・資料等の

収蔵・管理の現状と問題点」

文化庁記念物課主任文化財調査官 河原純之氏

事例報告

「岡山県古代吉備文化財センターの事例報告」

岡山県古代吉備文化財センター調査第二課長

河本 清氏

「福岡市埋蔵文化財センターの事例報告」

福岡市埋蔵文化財課文化財主事 柳沢一男氏

福岡市埋蔵文化財センター収蔵状況の説明・見学

福岡市埋蔵文化財センター文化財主事

力武卓治氏

懇親会（18時～20時） 八仙閣

第2日〔11月11日（金）〕

見学会（9時～13時）

金隈遺跡甕棺展示館→九州歴史資料館→都府楼跡

→鴻臚館跡

#### 3 参加者

青森県・東京都・神奈川県・山梨県・愛知県・富山県・石川県・福井県・滋賀県・守山市・長岡京市・奈良市・高槻市・堺市・兵庫県・岡山県・広島県・山口県・北九州市の各センターから31名が参加した（福岡市教育委員会関係は除く）。

昭和63年度予算

歳入

(単位千円)

事 項	金 額	摘 要
国庫支出金	1,000	出土遺物保存処理事業に対する補助金
県支出金	500	"
諸収入	33	雇用保険料収入他
合 計	1,533	

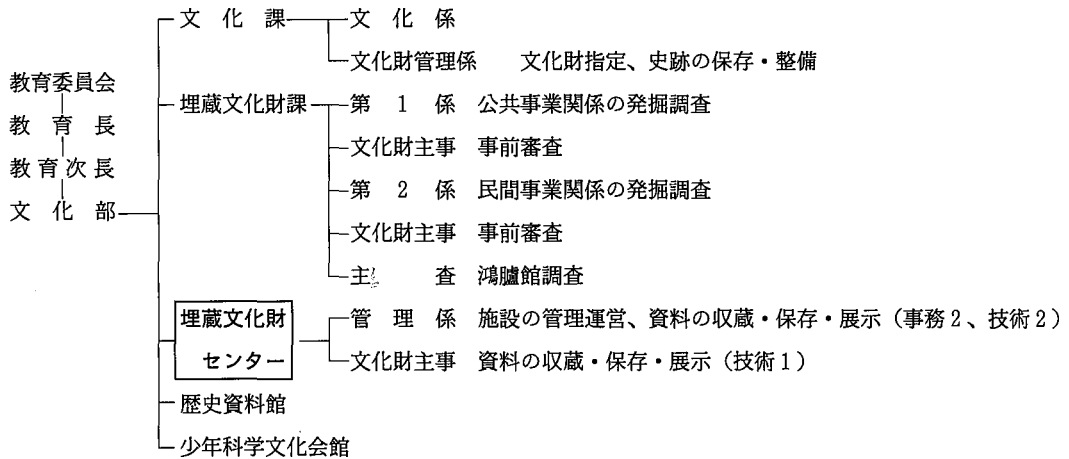
歳出

(単位千円)

事 項	金 額	摘 要	
<b>運管</b> <b>費理</b> 一般管理費	2,950	一般事務経費	
<b>運管</b> <b>費理</b> 施設管理費	27,132	光熱水費、施設管理の一部委託、保守点検委託等	
<b>事</b>  <b>業</b>  <b>費</b>	調査研究費	3,132	参考図書購入、調査資料整理補助賃金等
	資料分類整理費	1,311	資料整理用品購入等
	教育普及活動費	1,135	年報等印刷、講座の実施
	資料保存整備費	1,405	資料保存用消耗品購入等
	出土遺物保存処理費	2,000	遺物保存処理経費
	資料整理収蔵費	4,000	遺物、記録類の整理、収蔵経費
合 計	43,065		

機構と職員

(1)福岡市埋蔵文化財行政の組織



(2)埋蔵文化財センター職員 (63年度)

職 名	氏 名	摘 要	職 名	氏 名	摘 要
所 長	後 藤 直	技術吏員	係 員	田 中 寿 夫	技術吏員
管理係長	荒 川 芳 弘	事務吏員	係 員	矢 野 昌 治	事務吏員
文化財主事	力 武 卓 治	技術吏員	嘱 託	副 島 邦 彦	
係 員	浜 石 哲 也	技術吏員			

# 施設と規模

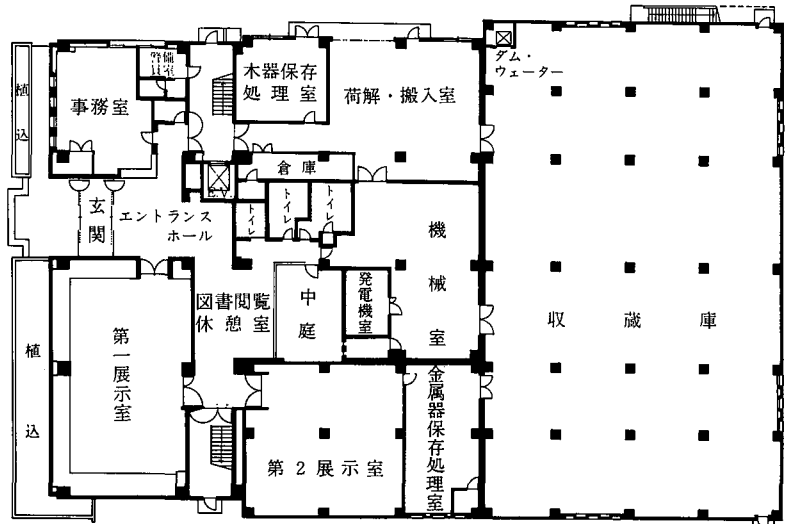
敷地面積……4,000㎡  
 延床面積……3,986㎡

<b>1 階</b>	<b>1,796㎡</b>
収 蔵 庫	788㎡
荷解・搬入室	144㎡
木器保存処理室	40㎡
金属器保存処理室	61㎡
事 務 室	66㎡
警 備 員 室	9㎡
第 1 展 示 室	167㎡
第 2 展 示 室	127㎡
図書閲覧休憩室	39㎡
エントランス・ホール	84㎡
機 械 室	129㎡
そ の 他	142㎡

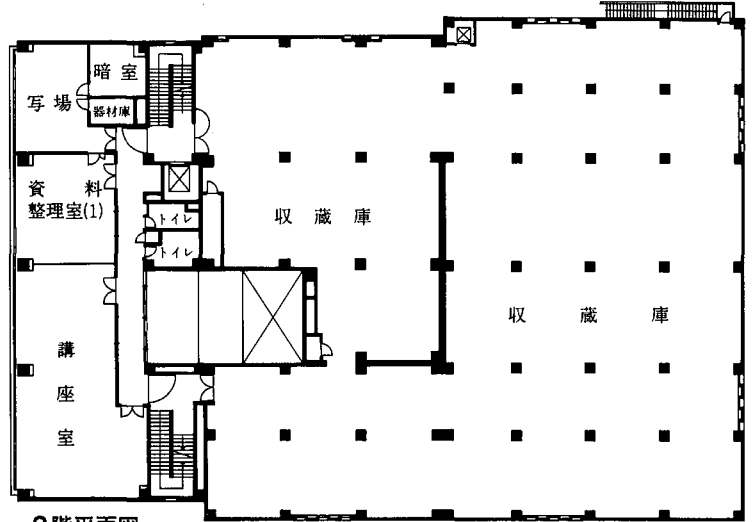
<b>2 階</b>	<b>1,736㎡</b>
収 蔵 庫	1,325㎡
資 料 整 理 室 (1)	58㎡
写 場 ・ 暗 室	63㎡
講 座 室	140㎡
そ の 他	150㎡

<b>3 階</b>	<b>415㎡</b>
特 別 収 蔵 庫	52㎡
記 録 類 収 蔵 室 (1)	48㎡
記 録 類 収 蔵 室 (2)	37㎡
資 料 整 理 室 (2)	73㎡
図 書 室	77㎡
そ の 他	128㎡

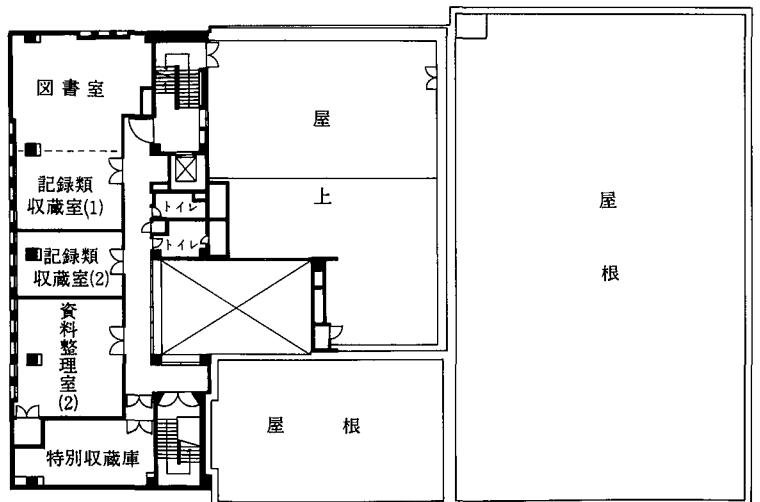
<b>屋 上</b>	
エレベーター機械室	39㎡



1階平面図



2階平面図



3階平面図

## 付 録

- |                               |
|-------------------------------|
| 1. 昭和63 (1988) 年度刊行報告書一覧      |
| 1. 昭和63 (1988) 年度埋蔵文化財課発掘調査一覧 |

## 1. 昭和63 (1988) 年度刊行報告書一覧 (埋蔵文化財課)

第194集	『吉武遺跡群Ⅳ—市道田・飯盛線関係埋蔵文化財調査報告Ⅱ—』	(8415)
第195集	『広石遺跡群—広石古墳群Ⅶ群・広石遺跡群 E 地点』	(8751)
第196集	『四箇遺跡群—第23次調査報告書—』	(8744)
第197集	『峯遺跡』	(8743)
後198集	『羽根戸古墳群—羽根戸古墳群 E 群の調査—』	(8746)
第199集	『四箇遺跡—四箇遺跡群第22次調査—』	(8723)
第200集	『田村遺跡 VI』	(8408)
第201集	『戸原麦尾遺跡(Ⅱ)—福岡市多々良浄水場建設に伴う緊急調査—』	(8403)
第202集	『吉塚 I—国道 3 号線改良工事に伴う吉塚第 1 次地点遺跡の調査—』	(8620)
第203集	『西新町遺跡』	(8719)
第204集	『博多—都市計画道路博多駅築港線関係埋蔵文化財調査報告 (Ⅲ)』	(8404)
第205集	『博多—都市計画道路博多駅築港線関係埋蔵文化財調査報告Ⅳ』	(8527)
第206集	『板付周辺遺跡調査報告書 (14)』	(8713)
第207集	『唐原遺跡Ⅱ—集落址編—』	(8401)
第208集	『那珂君休遺跡Ⅳ』	(8604)
第209集	『老司古墳』	(6602・8658)
第210集	『板付周辺遺跡調査報告書(15)—高畑遺跡第12次調査地点—』	(8649)
第211集	『野間 B 遺跡』	(8708・8731)
第212集	『有田・小田部 第10集』	(8510・8513・8739・8753)
第213集	『福岡市西部地区埋蔵文化財調査報告—Ⅱ—』	(8217・8613)
第214集	『広石南古墳群』	(8809)

調査番号	遺跡名	回数	地区・地点	遺跡略号	調査原因	調査種類	調査地所在地	調査面積(m <sup>2</sup> )	調査期間	調査担当者	報告書	分布地図
8801	重留遺跡群	2	重留1号墳等	SGT	圃場整備	公・補	早良区大字重留地内	39,500 古墳2	880621～890417	井沢洋一・常松幹雄・ 野村俊之・菅波正人		084-A-5, 084-B-9, 085-A-3
8802	那珂遺跡群	15	剣塚古墳	NAK	重要確認	補	博多区竹下三丁目1-1	古墳1基	880907～890325	吉留秀敏・山口謙治		037-A-3
8803	有田遺跡群	136		ART	専住建設	補	早良区有田二丁目22-3	460	880411～880530	山崎龍雄・小林義彦		082-A-1
8804	有田遺跡群	137		ART	専住建設	補	早良区有田一丁目8-4	134	880415～880606	山崎龍雄・小林義彦		082-A-1
8805	博多遺跡群	38		HKT	共住建設	民	博多区店屋町1番30号	420	880425～880802	吉留秀敏・山口謙治		049-A-1
8806	博多遺跡群	39		HKT	ビル建設	民	博多区店屋町1他12筆	612	880509～880831	大庭康時		049-A-1
8807	立花寺遺跡			RGG	道路建設	公	博多区立花寺字松尾谷	254	880430～880615	杉山富雄・佐藤一郎		011-A-2
8808	徳永遺跡群	1		TKU	道路建設	公	西区徳永	6,000	880401～881003	松村道博		120
8809	広石南B古墳群	1		HIM-B	学校建設	公	西区今宿青木字広石サヤ1043番地	古墳2基	880510～880625	二宮忠司・瀧本正志	214	104-B-2
8810	野間B遺跡群	3		NOB	共住建設	民	南区向野二丁目236	330	880520～880616	横山邦継		038-A-2
8811	有田遺跡群	138		ART	専住建設	補	早良区小田部一丁目204	801	880523～880628	山崎龍雄・小林義彦		081-A-3
8812	原遺跡群	11		HAA	下水道建設	公	早良区原五・六・七丁目	5,424	880524～翌年継続	宮井善朗		082-A-2
8813	有田遺跡群	139		ART	下水道建設	補	早良区小田部二・三丁目他	5,500	880524～翌年継続	宮井善朗		082-A-1
8814	原遺跡群	10		HAA	共住建設	補	早良区原五丁目1225-7	6,000	880525～881031	下村 智・荒牧宏行		082-A-2
8815	有田遺跡群	140		ART	専住建設	補	早良区有田一丁目29-10	155	880523～880616	山崎龍雄・小林義彦		082-A-1
8816	脇山A遺跡群	3		WKA	圃場整備	公・補	早良区脇山字会田	6,636	880926～881215	井沢洋一・野村俊之・ 菅波正人		010-A-1, 017-A-9
8817	藤崎A遺跡群	12		FUA	共住建設	民	早良区高取二丁目142	200	880525～880615	瀧本正志		081-A-1
8818	藤崎A遺跡群	13		FUA	共住建設	民	早良区高取二丁目165番地	372	880616～880726	小林義彦		081-A-1
8819	藤崎A遺跡群	14		FUA	共住建設	民	早良区高取二丁目140,141番	102	880618～880625	小林義彦		081-A-1
8820	比恵遺跡群	18		HIE	変電所	民	博多区博多駅南六丁目10番36号	410	880618～880831	吉留秀敏		037-A-1
8821	笠間谷古墳群			KMK	宅地造成	補	西区野方字笠間谷	2,669 古墳4基	880516～880919	下村 智・加藤良彦		105
8822	有田遺跡群	141		ART	専住建設	補	早良区有田一丁目33-6	250	880620～880718	山崎龍雄		082-A-1
8823	堅粕遺跡群			KKS	住宅改良	公	博多区千代一丁目地内	360	880711～880728	杉山富雄・佐藤一郎		035-A-2
8824	弥永原遺跡群			YNG	公園建設	公	南区柳瀬一丁目127-3	250	880704～880718	横山邦継		040
8825	橋本一丁目遺跡群	1		HTI	西体育館	公	西区拾六町27番地	3,000	880712～881111	二宮忠司・瀧本正志		091-A-9
8826	今宿遺跡群	3		IMJ	共住建設	民	西区今宿町字池田尻1095・1097	660	880725～880910	小林義彦		111-A-2
8827	大北遺跡群	1		OKT	圃場整備	公・補	西区大字金武字大北	470	880725～880916	山崎龍雄		093-A-14

調査番号	遺跡名	回数	地区・地点	遺跡略号	調査原因	調査種類	調査地所在地	調査面積(㎡)	調査期間	調査担当者	報告書	分布地図
8828	比惠遺跡群	19		HIE	共住建設	民	博多区駅南四丁目88番	670	880803~881008	山口譲治		037-A-1
8829	鴻臚館	4		KRE	確認調査	補	中央区城内1-1	856	880727~881210	山崎純男・吉武 学		060-E-1
8830	大橋E遺跡群	2		OOE	公園建設	公	南区大橋四丁目647-5・6	567	880723~880820	横山邦継		039-
8831	原遺跡群	12		HAA	共住建設	民	早良区原六丁目859-1	450	880823~881017	下村 智・荒牧宏行		082-A-2
8832	那珂遺跡群	14		NAK	共住建設	民	博多区竹下三丁目1番1号	1,180	880902~890131	吉留秀敏・山口譲治		037-A-3
8833	博多遺跡群	40		HKT	ビル建設	民	博多区呉服町251番地他	565	880901~881201	大庭康時		048-A-1
8834	博多遺跡群	41		HKT	ビル建設	民	博多区祇園町	60	880922~880923	佐藤一郎		049-A-1
8835	飯倉A遺跡	1		IKR-A	共住建設	民	早良区飯倉二丁目449-2他3筆	550	880914~881119	小林義彦		073-A-1
8836	有田遺跡群	142・143		ART	店舗建設	補	早良区小田部五丁目72番地他	1,352	880812~881125	山崎龍雄・加藤良彦		082-A-1
8837	羽根戸古墳群		B群第4号墳	HDK-B	畑地造成	補	西区大字野方塚原1098-178他	133,古墳1基	881020~881129	山崎龍雄・加藤良彦		105-B-7
8838	高木遺跡群			TKG	圃場整備	公・補	西区大字吉武字高木	724	880725~880916	山崎龍雄		093-A-12
8839	原遺跡群	13		HAR	共住建設	民	早良区原六丁目660-2・3、661	80	881024~881031	下村 智		082-A-2
8840	福岡城肥前堀	3		FUE	ビル建設	民	中央区天神一丁目6-8	650	881107~881126	柳沢一男		049-E-1
8841	野芥遺跡群	1		NOE	宅地造成	民	早良区野芥五丁目340-4,他5筆	265	881205~881214	小林義彦		084-A-5
8842	能古焼窯跡			NKY	遺跡整備	民	西区能古506番地	270	881024~881221	田崎博之		101-C-1
8843	博多遺跡群	42		HKT	ビル建設	民	博多区綱場町一丁目	975	881210~890601	大庭康時		048-A-1
8844	有田遺跡群	144		ART	専住建設	補	早良区有田一丁目25-4	405	881208~890109	山崎龍雄・加藤良彦		091-A-13
8845	飯倉遺跡群	1	G地区	IKR-G	公園建設	公	城南区千隈二丁目482番1	2,000	890117~890331	横山邦継		074-A-4
8846	徳永遺跡群	2		TKU	道路建設	公	西区徳永	2,500	890117~890405	宮井善朗・松村道博		120-
8847	田村遺跡群	8		TMR	道路建設	公	早良区田785-1番地他	700	881202~890311	二宮忠司・龍本正志		092-A-14
8848	那珂遺跡群	19		NAK	道路建設	公	博多区竹下五丁目地内	1,600	890125~890322	杉山富雄		037-A-3
8849	那珂遺跡群	16		NAK	工場建設	民	博多区竹下三丁目1-1	240	881024~881211	吉留秀敏・山口譲治		037-A-3
8850	那珂遺跡群	17	剣塚北古墳	NAK	工場建設	民	博多区竹下三丁目1-1	177古墳1基	881027~881210	吉留秀敏・山口譲治		037-A-3
8851	有田遺跡群	145		ART	専住建設	補	早良区小田部二丁目90	682	890119~890331	山崎龍雄・加藤良彦		082-A-1
8852	博多遺跡群	43		HKT	ビル建設	民	博多区店屋町8-9番地	240	890123~890417	下村 智		049-A-1
8853	有田遺跡群	146		ART	専住建設	補	早良区有田一丁目32-6	80	890124~890203	山崎龍雄・加藤良彦		082-A-1
8854	有田遺跡群	147		ART	専住建設	補	早良区有田二丁目13-5	228	890124~890331	山崎龍雄・加藤良彦		082-A-1



調査番号	遺跡名	回数	地区・地点	遺跡略号	調査原因	調査種類	調査地所在地	調査面積(m <sup>2</sup> )	調査期間	調査担当者	報告書	分布地図
8855	那珂遺跡群	18		NAK	ビル建設	民	博多区東光寺一丁目23-5	463	890125~890314	山口譲治		037-A-3
8856	周船寺遺跡群	4		SSJ	宅地造成	補・民	西区大字千里字シビナ446-2他	288	890201~890215	荒牧宏行		132-A-1
8857	博多遺跡群	44		HAK	ビル建設	民	博多区冷泉町201-3	178	890201~890331	佐藤一郎		049-A-1
8858	高宮八幡		(鋳型調査)	—	指定確認	公	南区高宮四丁目	—	881210	飛高憲雄ほか		051-1-
8859	比恵遺跡群	20		HIE	社屋建設	民	博多区博多駅南四丁目19-2	252	890206~890228	小林義彦		037-A-1
8860	三苦京塚古墳			MTO	宅地造成	民	東区三苦字京塚157番地	古墳1基	890217~890331	瀧本正志		027-B-2
8861	有田遺跡群	148		ART	専住建設	補	早良区有田一丁目18-4	414	890222~890331	山崎龍雄・加藤良彦		082-A-1
8862	博多遺跡群	45		HKT	納骨堂建設	民	博多区祇園町4-50	992	890307~890622	小林義彦		049-A-1
8863	比恵遺跡群	21		HIE	ビル建設	補・民	博多区駅南六丁目9-6	168	890313~890329	山口譲治		037-A-1
8864	周船寺遺跡群	5		SSJ	道路建設	民	西区大字千里字シビナ447-1・3	312	890201~890321	荒牧宏行		132-A-1
8865	福岡城			FUE	濼浄化	公	中央区城内	500	880727~881210	山崎純男・吉武 学		060-A-1
8866	板付			ITZ	環境整備	公	博多区板付二丁目	9,300	881201~890331	山崎純男・吉武 学		024-A-8

FUKUOKA CITY  
ARCHAEOLOGICAL CENTER

Annual Report

No. 8

1989



開館時間 9:00~17:00 (入館は16:30まで)

休館日 毎週月曜日

年末年始 (12月28日~1月4日)

入館料 無料 (但し団体で見学される場合は、  
あらかじめご連絡ください。)

駐車場 乗用車13台、大型バス4台駐車可

■西鉄バス (先行番号④)

板付中学校前 (埋蔵文化財センター前) 下車

■西鉄大牟田線 雑餉隈<sup>ざっしよのくま</sup>駅から徒歩約14分

■JR鹿児島本線 南福岡駅から徒歩約25分

〒816 福岡市博多区井相田2-1-94 電話092-571-2921

平成元年 (一九八九) 10月31日発行  
印刷・(株)川島弘文社