

単独世帯が一般世帯の約半分

～ 平成27年国勢調査結果（その3） 人口等基本集計結果 ～

平成 27 年国勢調査（10 月 1 日実施）の人口等基本集計結果が総務省統計局から平成 28 年 10 月 26 日に公表されました。人口等基本集計では、人口、世帯、住居、外国人、高齢者世帯などについて集計されていますので、福岡市の概要について紹介します。

1. 人口

福岡市の人口153万8,681人、増加率5.1%

平成27年10月1日現在の福岡市の人口は153万8,681人で、前回調査（平成22年10月1日実施）から7万4,938人増加し、増加率は5.1%となりました。これは政令市で1番の人口増加率となっています。

男女別人口を見ると、男女とも前回調査より人口は増加していますが、女性100人に対する男性の人口割合を示す「性比」は89.5となり、初めて90を下回った前回からさらに低下しました。

行政区別に見ると、人口が最も多いのは東区の30万6,015人で、次いで南区、博多区、早良区の順になっています。対前回増加率が

最も高いのは中央区の8.0%で、以下博多区、西区が続き、すべての行政区で人口が増加しています。また性比は東区の94.9が最も高く、中央区の80.3が最も低くなっています。

（表 1、末尾資料）

2. 年齢別人口

高齢化は全国、福岡県に比べ緩やか

年齢3区分別に人口を見ると、15歳未満の年少人口が19万9,923人（構成比13.3%）、15～64歳の生産年齢人口が99万6,401人（同66.0%）、65歳以上の老年人口が31万2,331人（同20.7%）となりました。前回調査と比べると、構成比は、年少人口が変わらず、生産年齢人口が3.1ポイント低下したのに対し、老年人口は3.1ポイント上昇し、福岡市でも高齢化が進んでいることがわかります。

しかし、全国や福岡県全体と比べると年少人口や生産年齢人口の構成比は、同程度か上回っているのに対し、老年人口の構成比は下回っていることから、福岡市の高齢化の進み具合は比較的緩やかといえます。

表 1 国勢調査男女別人口

	世帯数		人 口			性 比			対前回人口増減	
	一般世帯数	世帯数	総 数	(構成比)	男	女	性比	実数	率	
平成 2 年	490 915	483 712	1 237 062		603 548	633 514	95.3	76 622	6.6	
7 年	544 176	539 488	1 284 836		624 649	660 187	94.6	47 774	3.9	
12年	599 989	594 861	1 341 470		647 816	693 654	93.4	56 634	4.4	
17年	649 138	632 653	1 401 279		673 097	728 182	92.4	59 809	4.5	
22年	707 358	706 428	1 463 743		692 648	771 095	89.8	62 464	4.5	
27年	764 820	763 824	1 538 681	100.0	726 666	812 015	89.5	74 938	5.1	
東 区	141 682	141 506	306 015	19.9	148 974	157 041	94.9	13 816	4.7	
博多区	138 832	138 629	228 441	14.8	109 199	119 242	91.6	15 914	7.5	
中央区	116 186	116 063	192 688	12.5	85 822	106 866	80.3	14 259	8.0	
南 区	119 637	119 487	255 797	16.6	119 084	136 713	87.1	8 701	3.5	
城南区	64 606	64 511	130 995	8.5	61 627	69 368	88.8	2 336	1.8	
早良区	95 735	95 617	217 877	14.2	102 694	115 183	89.2	6 324	3.0	
西 区	88 142	88 011	206 868	13.4	99 266	107 602	92.3	13 588	7.0	
[参考]全 国	53 448 685	53 331 797	127 094 745		61 841 738	65 253 007	94.8	△ 962 607	△ 0.8	
福岡県	2 201 037	2 196 617	5 101 556		2 410 418	2 691 138	89.6	29 588	0.6	

行政区別に見ると、年少人口の割合は西区が15.3%と最も高く、以下、早良区、東区が続いています。生産年齢人口の割合は中央区が71.5%と最も高く、次いで博多区、城南区となっており、老年人口の割合は南区が21.9%と最も高く、以下、城南区、西区となっています。

(表2, 図1)

3. 配偶関係

未婚は低下, 離別は上昇の傾向

15歳以上の配偶関係を見ると、未婚は40万2,920人(構成比32.9%), 有配偶は66万1,058人(同53.9%), 死別は8万3,797人(同6.8%), 離別は7万8,585人(同6.4%)となりました。構成比の推移を見ると、未婚は低下傾向、離別は上昇傾向となっています。

年齢別の未婚率(15歳以上総数に占める未婚の割合)の推移を見ると、40歳以上の未婚率の上昇が続く一方、30~34歳、35~39歳の未婚率は低下に転じました。また25~29歳では前回調査に続き未婚率は低下しました。男女別では女性の25~29歳、30~34歳、35~39歳と男性の35~39歳の未婚率が低下に転じ、15~24歳と40歳以上の未婚率は男女とも上昇を続けました。

(表3・4, 図2)

4. 世帯

1世帯あたり人員が2人を下回る

福岡市の総世帯数は76万4,820世帯で、前回調査より5万7,462世帯増加し、増加率は8.1%となって人口増加率(5.1%)よりも高くなっています。

このうち、寮・寄宿舍・病院等の「施設等の世帯」を除いた一般世帯数は、76万3,824世帯で、一般世帯人員は150万5,783人です。1世帯

図1 年齢3区分別人口割合の推移

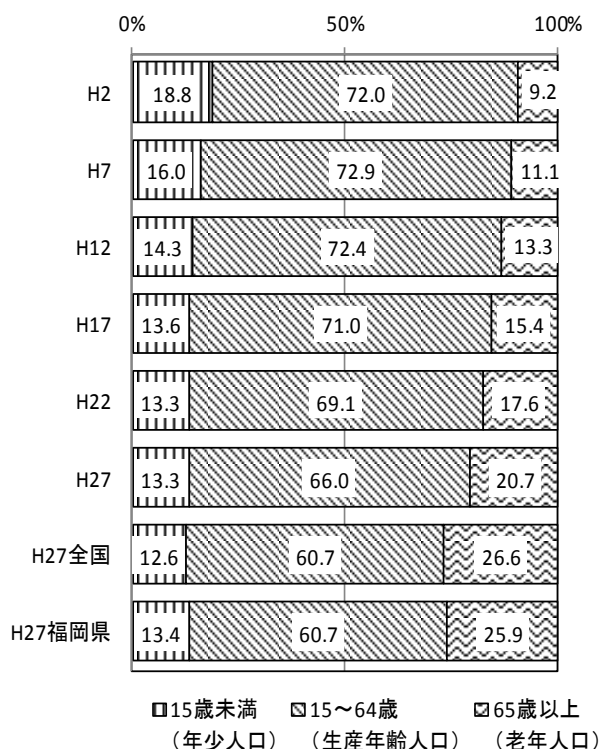


表2 年齢3区分別人口の推移

	人 口 (人)				構 成 比 (%)				
	総数	15歳未満 (年少人口)	15~64歳 (生産年齢人口)	65歳以上 (老年人口)	うち 75歳以上	15歳未満	15~64歳	65歳以上	うち 75歳以上
平成2年	1 237 062	231 390	885 821	112 654	44 684	18.8	72.0	9.2	3.6
7年	1 284 795	205 266	933 196	141 943	54 386	16.0	72.9	11.1	4.2
12年	1 341 470	191 092	967 799	177 771	71 257	14.3	72.4	13.3	5.3
17年	1 401 279	187 960	983 585	213 380	93 453	13.6	71.0	15.4	6.7
22年	1 463 743	191 824	997 884	254 085	118 304	13.3	69.1	17.6	8.2
27年	1 538 681	199 923	996 401	312 331	142 696	13.3	66.0	20.7	9.5
東 区	306 015	43 380	196 831	62 089	28 459	14.3	65.1	20.5	9.4
博多区	228 441	21 491	151 343	42 134	18 655	10.0	70.4	19.6	8.7
中央区	192 688	19 531	133 279	33 581	14 971	10.5	71.5	18.0	8.0
南 区	255 797	34 626	163 562	55 430	25 586	13.7	64.5	21.9	10.1
城南区	130 995	16 837	84 258	28 215	13 021	13.0	65.2	21.8	10.1
早良区	217 877	32 653	137 689	46 110	20 692	15.1	63.6	21.3	9.6
西 区	206 868	31 405	129 439	44 772	21 312	15.3	63.0	21.8	10.4
[参考]全 国	127 094 745	15 886 810	76 288 736	33 465 441	16 125 763	12.6	60.7	26.6	12.8
福岡県	5 101 556	676 045	3 057 855	1 304 764	627 705	13.4	60.7	25.9	12.5

注) 人口の総数には年齢不詳を含むが、構成比の算出に当たっては総数から年齢不詳を除外している。

当たり人員は1.97人と初めて2人を下回り、世帯規模の縮小化傾向は続いています。

平成2年調査からの推移を見ると、世帯人員3人以下の一般世帯数は増加傾向にあり、世帯人員4人以上の一般世帯数は減少傾向にあります。

行政区別に見ると、1人世帯の割合は、博多区と中央区が6割を超え、1世帯当たり人員は、西区の2.28人が最も大きく、博多区の1.61人が最も小さくなり、城南区は2人を下回りました。

一般世帯の家族類型を見ると、親族のみの世帯が37万6,687世帯（構成比49.4%）、非親族を含む世帯が6,905世帯（同0.9%）、単独世帯が37万9,499世帯（同49.7%）となり一

般世帯の約半数を占めています。

親族のみの世帯のうち、夫婦のみの世帯が11万8,091世帯（同15.5%）、夫婦と子供の世帯が17万154世帯（同22.3%）、ひとり親と子供（男親と子供の世帯と女親と子供の世帯の合計）の世帯が6万714世帯（同8.0%）、核家族以外の世帯が2万7,728世帯（同3.6%）でした。

行政区別に見ると、核家族世帯の割合は早良区（同57.2%）、西区（同57.1%）が高く、単独世帯の割合は博多区（同67.0%）、中央区（同63.5%）が高くなっています。東区、南区、城南区は単独世帯と核家族世帯がそれぞれ半分程度を占めています。

（表1・5・6，図3）

表3 配偶関係の推移

	平成2年		平成7年		平成12年		平成17年		平成22年		平成27年	
	人	構成比	人	構成比	人	構成比	人	構成比	人	構成比	人	構成比
15歳以上総数	998 475		1 075 139		1 145 570		1 196 965		1 251 969		1 308 732	
未婚	330 514	33.6	373 853	35.4	406 117	36.3	414 752	35.7	415 254	34.5	402 920	32.9
有配偶	554 911	56.4	572 222	54.1	590 623	52.7	608 562	52.4	632 367	52.5	661 058	53.9
死別	60 967	6.2	66 747	6.3	69 724	6.2	75 577	6.5	80 597	6.7	83 797	6.8
離別	37 923	3.9	44 667	4.2	53 415	4.8	63 558	5.5	75 875	6.3	78 585	6.4
男 15歳以上	480 748		517 056		547 015		566 649		583 363		608 454	
未婚	176 818	37.3	197 217	38.9	210 206	39.4	211 235	38.6	204 223	36.5	195 792	34.7
有配偶	277 204	58.5	286 492	56.5	295 970	55.5	304 306	55.6	316 634	56.6	329 168	58.3
死別	8 146	1.7	9 027	1.8	9 815	1.8	11 064	2.0	12 748	2.3	13 288	2.4
離別	11 384	2.4	14 009	2.8	17 173	3.2	20 470	3.7	26 238	4.7	26 739	4.7
女 15歳以上	517 727		558 083		598 555		630 316		668 606		700 278	
未婚	153 696	30.1	176 636	32.1	195 911	33.4	203 517	33.1	211 031	32.8	207 128	31.3
有配偶	277 707	54.4	285 730	51.9	294 653	50.2	304 256	49.4	315 733	49.0	331 890	50.2
死別	52 821	10.3	57 720	10.5	59 909	10.2	64 513	10.5	67 849	10.5	70 509	10.7
離別	26 539	5.2	30 658	5.6	36 242	6.2	43 088	7.0	49 637	7.7	51 846	7.8

注) 15歳以上総数には配偶関係不詳を含むが、構成比の算出に当たっては総数から配偶関係不詳を除外している。

表4 15歳以上性別年齢別未婚率の推移

	H2年	H7年	H12年	H17年	H22年	H27年	(参考)	
	%	%	%	%	%	%	国	県
15歳以上総数	33.6	35.4	36.3	35.7	34.5	32.9	27.3	28.0
15～24歳	95.8	95.9	96.1	96.5	96.6	97.0	96.4	96.0
25～29歳	56.2	63.0	68.2	72.2	71.3	70.2	67.1	65.9
30～34歳	25.5	32.3	40.2	45.0	45.4	43.3	40.9	40.4
35～39歳	14.4	18.3	22.3	26.7	32.8	31.0	29.5	29.2
40歳以上	5.9	7.3	7.9	9.3	13.0	14.4	11.7	11.9
男 15歳以上	37.3	38.9	39.4	38.6	36.5	34.7	31.8	31.3
15～24歳	97.4	97.2	96.9	97.3	97.4	97.7	97.4	96.9
25～29歳	65.7	70.0	73.2	75.8	73.6	72.8	72.7	69.9
30～34歳	31.7	37.8	45.2	49.2	47.2	44.8	47.1	44.2
35～39歳	16.9	21.5	25.0	29.3	35.0	32.2	35.0	32.6
40歳以上	4.9	7.0	7.9	9.6	13.8	15.3	15.1	14.0
女 15歳以上	30.1	32.1	33.4	33.1	32.8	31.3	23.2	25.1
15～24歳	93.9	94.4	95.1	95.6	95.8	96.3	95.5	95.1
25～29歳	47.4	56.6	63.5	68.8	69.3	68.0	61.3	62.2
30～34歳	19.5	27.1	35.5	41.1	43.9	42.1	34.6	36.9
35～39歳	12.0	15.3	19.8	24.4	30.8	29.8	23.9	26.0
40歳以上	6.7	7.6	8.0	9.1	12.4	13.6	8.7	10.2

注) 算出に当たっては、総数から配偶関係不詳を除外している。

図2 性別年齢別未婚率の推移

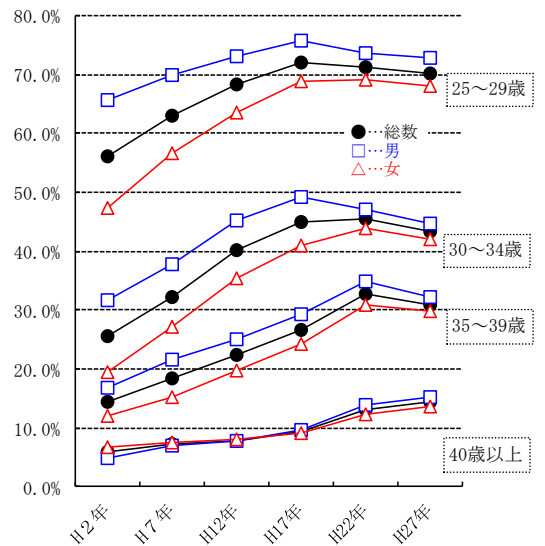


表5 世帯人員別一般世帯数, 一般世帯人員及び1世帯当たり人員

	一般世帯 総数	世帯人員別一般世帯数							一般世帯 人員	1世帯当た り人員
		1人	2人	3人	4人	5人	6人	7人以上		
平成2年	483 712	177 677	92 025	76 336	90 793	33 652	9 383	3 846	1 206 604	2.49
7年	539 488	218 732	109 896	83 709	84 457	30 876	8 409	3 409	1 257 097	2.33
12年	594 861	256 207	128 718	91 385	81 184	27 569	7 052	2 746	1 312 749	2.21
17年	632 653	277 548	143 554	97 768	80 354	25 030	6 140	2 259	1 357 904	2.15
22年	706 428	337 103	157 960	103 004	78 749	22 595	5 168	1 849	1 434 582	2.03
27年	763 824	379 499	171 538	105 685	77 797	22 947	4 810	1 548	1 505 783	1.97
(構成比)	100.0%	49.7%	22.5%	13.8%	10.2%	3.0%	0.6%	0.2%		
東区	141 506	61 734	34 423	21 995	16 842	5 134	1 074	304	298 266	2.11
博多区	138 629	92 551	22 526	12 381	8 130	2 364	507	170	223 369	1.61
中央区	116 063	73 677	21 826	11 427	7 052	1 686	302	93	190 751	1.64
南区	119 487	51 553	30 090	18 930	13 751	4 080	834	249	250 747	2.10
城南区	64 511	31 533	14 656	8 984	6 841	2 010	381	106	128 284	1.99
早良区	95 617	36 104	25 139	16 691	12 836	3 824	762	261	213 416	2.23
西区	88 011	32 347	22 878	15 277	12 345	3 849	950	365	200 950	2.28
[参考]全国	53 331 797	18 417 922	14 876 547	9 364 781	7 069 141	2 403 060	811 735	388 611	124 296 331	2.33
(構成比)	100.0%	34.5%	27.9%	17.6%	13.3%	4.5%	1.5%	0.7%		
福岡県	2 196 617	820 806	597 783	367 239	272 418	96 349	28 762	13 260	4 960 183	2.26
(構成比)	100.0%	37.4%	27.2%	16.7%	12.4%	4.4%	1.3%	0.6%		

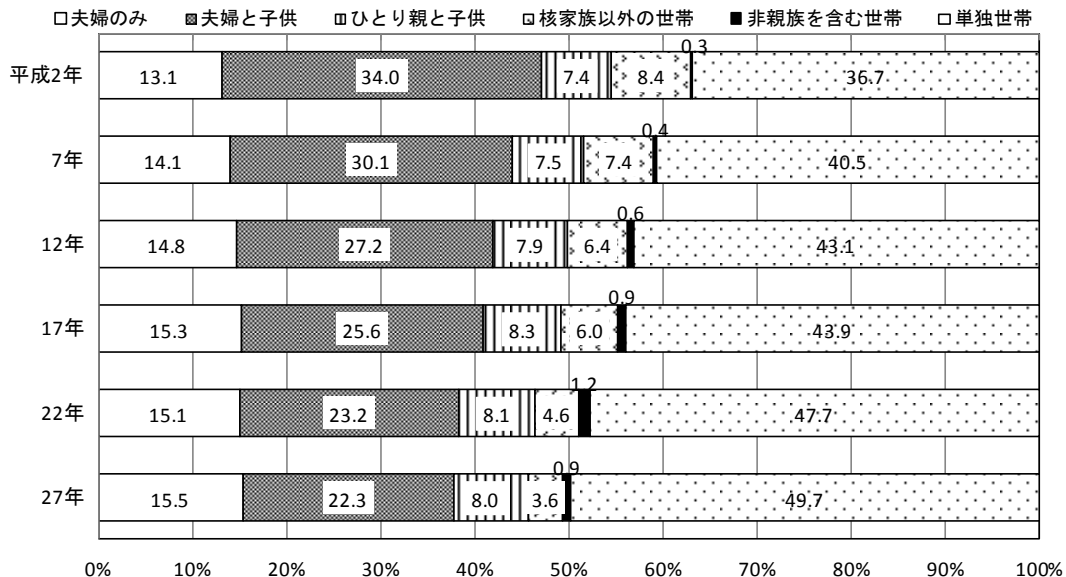
表6 一般世帯の家族類型の推移

	一般世帯 総数	親族のみの世帯							非親族を 含む世帯	単独世帯
		総数	核家族世帯				核家族以 外の世帯			
			総数	夫婦のみ	夫婦と子供	男親と子供		女親と子供		
平成2年	483 712	304 644	264 123	63 402	164 700	4 361	31 660	40 521	1 391	177 677
7年	539 488	318 508	278 743	75 835	162 200	4 958	35 750	39 765	2 248	218 732
12年	594 861	334 853	296 652	87 946	161 549	5 729	41 428	38 201	3 801	256 207
17年	632 653	349 539	311 750	96 887	162 177	6 345	46 341	37 789	5 566	277 548
22年	706 428	360 505	327 824	106 857	163 889	6 283	50 795	32 681	8 719	337 103
27年	763 824	376 687	348 959	118 091	170 154	6 775	53 939	27 728	6 905	379 499
東区	141 506	78 429	72 711	24 100	36 294	1 499	10 818	5 718	1 270	61 734
博多区	138 629	44 216	40 766	14 752	18 519	807	6 688	3 450	1 316	92 551
中央区	116 063	41 039	38 299	14 607	16 829	672	6 191	2 740	1 315	73 677
南区	119 487	66 756	61 941	20 645	30 376	1 203	9 717	4 815	1 110	51 553
城南区	64 511	32 539	30 297	10 159	14 788	570	4 780	2 242	439	31 533
早良区	95 617	58 854	54 731	17 579	27 645	1 056	8 451	4 123	658	36 104
西区	88 011	54 854	50 214	16 249	25 703	968	7 294	4 640	797	32 347
[参考]全国	53 331 797	34 314 998	29 754 438	10 718 259	14 288 203	702 903	4 045 073	4 560 560	463 639	18 417 922
福岡県	2 196 617	1 354 007	1 197 150	420 249	567 372	26 619	182 910	156 857	17 556	820 806

注) 一般世帯総数には世帯の家族類型不詳を含む。

平成17年以前の「親族世帯」は「親族のみの世帯」に、「非親族世帯」は「非親族を含む世帯」に、「親族世帯」のうちの「その他の親族世帯」は「親族のみの世帯」のうちの「核家族以外の世帯」に変更されている。

図3 家族類型別世帯割合の推移



注) 算出に当たっては、総数から世帯の家族類型不詳を除外している。

5. 高齢者の世帯

高齢者の単独世帯の増加続く

65歳以上世帯員がいる一般世帯数は21万1,316世帯で、前回調査より3万7,676世帯増加しました。そのうち単独世帯は8万32世帯と前回調査より2万37世帯増加し、65歳以上世帯員がいる一般世帯数の37.9%を占めています。高齢者夫婦世帯は5万6,191世帯で、前回調査より1万529世帯増加しました。

(表7, 図4)

6. 住居の状態

民営の借家率が引き続き上昇

一般世帯の住宅の所有の関係を見ると、民営の借家が37万4,695世帯で構成比49.7%と最も高く、次いで持ち家が28万2,648世帯(同37.5%)、公営・都市再生機構・公社の借家が6万4,562世帯(同8.6%)、給与住宅が2万6,045世帯(同3.5%)、間借りが6,034世帯(同0.8%)となりました。民営の借家率は引き続き上昇しています。

行政区別に見ると、どの区も持ち家の割合が5割を下回っており、博多区と中央区は3割を下回る結果となっています。民営の借家の割合では、博多区と中央区が6割以上となっています。

住宅の建て方別に一般世帯数を見ると、共同

住宅の構成比が76.9%と最も高く、一戸建てが22.2%、長屋建てが0.7%となっています。構成比で見ると、一戸建ても長屋建ても低下し、6階建て以上の共同住宅は上昇しています。

住宅の建て方と所有関係を見ると、一戸建ての持ち家率は91.5%と9割を超えていますが、共同住宅は民営の借家が62.0%となり、持ち家率は22.0%にとどまっています。共同住宅の持ち家率を建物の階数別に見ると、1・2階建ては1.8%ですが、建物が高層になるにつれ持ち家率が上がり、6階建て以上になると3割を超え、15階建て以上では40.8%と4割を超えています。(表8・9・10)

図4 65歳以上世帯員がいる一般世帯の家族類型の推移

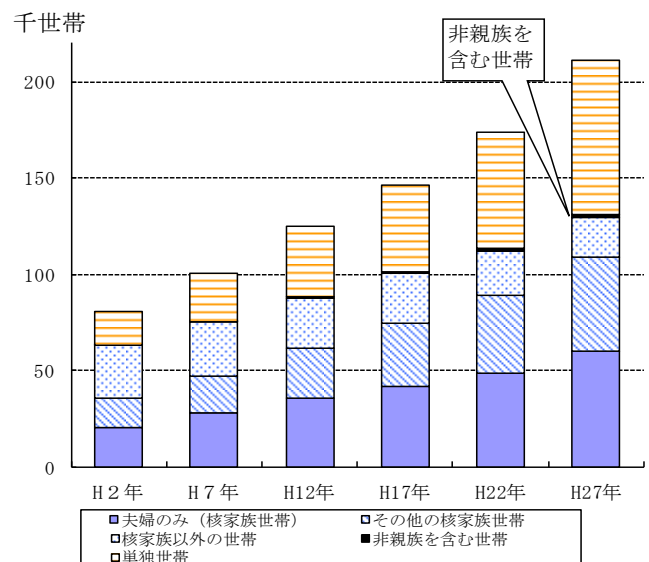


表7 65歳以上世帯員がいる一般世帯の家族類型

	一般世帯 総数	65歳以上世帯員がいる一般世帯数							(再掲)	(再掲)
		総数	親族のみの世帯			非親族を 含む世帯	単独世帯	3世代 世帯	高齢夫婦 世帯	
			総数	核家族世帯 総数	核家族以 外の世帯 夫婦のみ					
平成2年	483 712	81 161	63 308	35 785	20 723	27 523	145	17 708	...	17 889
7年	539 488	100 710	75 186	47 553	27 951	27 633	167	25 357	...	24 786
12年	594 861	124 897	87 940	61 548	35 827	26 392	262	36 695	19 050	32 356
17年	632 653	146 734	100 846	74 798	42 054	26 048	427	45 461	18 125	38 881
22年	706 428	173 640	112 178	88 978	48 814	23 200	1 467	59 995	15 359	45 662
27年	763 824	211 316	129 845	109 261	60 409	20 584	1 439	80 032	12 979	56 191
(構成比)		100.0%	61.4%	51.7%	28.6%	9.7%	0.7%	37.9%	6.1%	26.6%
東区	141 506	40 562	26 733	22 421	12 584	4 312	239	13 590	2 759	11 747
博多区	138 629	30 098	14 822	12 466	6 620	2 356	246	15 030	1 388	6 025
中央区	116 063	24 868	12 767	11 055	6 191	1 712	208	11 893	918	5 631
南区	119 487	37 669	23 622	19 989	10 918	3 633	249	13 798	2 297	10 201
城南区	64 511	19 286	11 955	10 283	5 728	1 672	125	7 206	1 034	5 394
早良区	95 617	30 872	20 404	17 246	9 675	3 158	169	10 299	1 984	9 050
西区	88 011	27 961	19 542	15 801	8 693	3 741	203	8 216	2 599	8 143
[参考]全国	53 331 797 21	713 308 15	654 781 11	740 451 6	420 243 3	914 330 3	130 841 5	927 686 2	701 063 6	079 126 6
(構成比)		100.0%	72.1%	54.1%	29.6%	18.0%	0.6%	27.3%	12.4%	28.0%
福岡県	2 196 617	846 807	581 888	452 163	250 454	129 725	4 863	260 056	86 570	235 739
(構成比)		100.0%	68.7%	53.4%	29.6%	15.3%	0.6%	30.7%	10.2%	27.8%

注)「65歳以上世帯員がいる一般世帯数」の平成17年以前は「65歳以上親族のいる一般世帯数」を掲載している
高齢夫婦世帯は、夫65歳以上、妻60歳以上の夫婦1組のみの一般世帯

表8 住宅の所有関係別一般世帯数

	一般世帯 総数	住宅に住む 一般世帯数	住宅に在住する世帯					間借り
			主世帯	持ち家	公営・都市再生機 構・公社の借家	民営の借家	給与住宅	
平成2年	483 712	466 884	461 676	171 409	59 432	200 947	29 888	5 208
7年	539 488	522 996	518 551	190 221	62 237	232 730	33 363	4 445
12年	594 861	578 748	571 968	215 796	66 110	258 690	31 372	6 780
17年	632 653	620 466	613 995	238 417	67 482	281 283	26 813	6 471
22年	706 428	697 101	690 671	261 833	65 979	337 710	25 149	6 430
27年	763 824	753 984	747 950	282 648	64 562	374 695	26 045	6 034
東区	141 506	139 553	137 926	59 391	14 209	59 907	4 419	1 627
博多区	138 629	136 106	135 302	30 576	11 052	87 373	6 301	804
中央区	116 063	114 437	113 489	32 953	6 244	69 588	4 704	948
南区	119 487	118 070	117 207	49 872	6 671	57 370	3 294	863
城南区	64 511	63 925	63 352	24 693	6 295	31 029	1 335	573
早良区	95 617	94 432	93 685	43 064	11 450	35 963	3 208	747
西区	88 011	87 461	86 989	42 099	8 641	33 465	2 784	472
[参考]全国	53 331 797	52 460 618	51 984 188	32 693 605	2 890 756	15 108 361	1 291 466	476 430
福岡県	2 196 617	2 165 977	2 148 735	1 164 363	175 765	755 607	53 000	17 242

表9 住宅の建て方別一般世帯数

	住宅に住む 一般世帯数	一戸建て	長屋建て	共同住宅					その他
				総数	1・2階建	3～5階建	6～10階建	11階建以上	
平成2年	466 884	161 181	15 670	289 019	68 611	135 762	84 646		1 014
7年	522 996	161 501	12 822	347 593	72 680	151 181	123 732		1 080
12年	578 748	166 948	9 731	400 253	70 081	156 265	118 692	55 215	1 816
17年	620 466	158 954	8 399	451 688	73 750	158 904	145 364	73 670	1 425
22年	697 101	162 404	6 612	526 401	78 933	164 470	174 360	108 637	1 500
27年	753 984	167 719	5 434	579 853	84 532	171 205	196 453	127 663	978
(構成比)	100.0%	22.2%	0.7%	76.9%	11.2%	22.7%	26.1%	16.9%	0.1%
東区	139 553	37 382	1 064	100 946	20 300	30 873	29 446	20 327	161
博多区	136 106	13 614	756	121 497	13 539	18 947	45 280	43 731	239
中央区	114 437	8 837	416	105 002	4 883	20 023	43 355	36 741	182
南区	118 070	32 281	1 289	84 304	15 079	31 235	29 540	8 450	196
城南区	63 925	17 160	471	46 229	11 329	19 997	12 039	2 864	65
早良区	94 432	29 502	557	64 305	9 498	30 155	17 015	7 637	68
西区	87 461	28 943	881	57 570	9 904	19 975	19 778	7 913	67
[参考]全国	52 460 618	28 947 403	1 018 638	22 410 483	6 214 028	8 343 866	4 598 369	3 254 220	84 094
(構成比)	100.0%	55.2%	1.9%	42.7%	11.8%	15.9%	8.8%	6.2%	0.2%
福岡県	2 165 977	990 138	46 550	1 126 225	238 675	364 566	321 510	201 474	3 064
(構成比)	100.0%	45.7%	2.1%	52.0%	11.0%	16.8%	14.8%	9.3%	0.1%

注)平成7年以前の「建物全体の階数」では、「6階建て以上」の区分は1区分として表章されている。
総数には住宅の建て方不詳を含む。

表10 住宅の建て方・所有関係別一般世帯数

	住宅に住む 一般世帯数	主世帯	所有関係別				間借り	
			持ち家	公営・都市再生機 構・公社の借家	民営の借家	給与住宅		
総数	753 984	747 950	282 648	64 562	374 695	26 045	6 034	
一戸建て	167 719	165 287	153 461	12	10 828	986	2 432	
長屋建て	5 434	5 331	1 330	37	3 719	245	103	
共同住宅	579 853	576 411	127 529	64 513	359 733	24 636	3 442	
1・2階建	84 532	83 741	1 538	94	80 366	1 743	791	
3～5階建	171 205	170 265	24 053	33 883	103 802	8 527	940	
6～10階建	196 453	195 385	60 403	14 044	111 972	8 966	1 068	
11～14階建	101 111	100 590	30 705	15 104	50 429	4 352	521	
15階建以上	26 552	26 430	10 830	1 388	13 164	1 048	122	
その他	978	921	328	-	415	178	57	
			構成比 (%)					
総数	100.0	99.2	37.5	8.6	49.7	3.5	0.8	
一戸建て	100.0	98.5	91.5	0.0	6.5	0.6	1.5	
長屋建て	100.0	98.1	24.5	0.7	68.4	4.5	1.9	
共同住宅	100.0	99.4	22.0	11.1	62.0	4.2	0.6	
1・2階建	100.0	99.1	1.8	0.1	95.1	2.1	0.9	
3～5階建	100.0	99.5	14.0	19.8	60.6	5.0	0.5	
6～10階建	100.0	99.5	30.7	7.1	57.0	4.6	0.5	
11～14階建	100.0	99.5	30.4	14.9	49.9	4.3	0.5	
15階建以上	100.0	99.5	40.8	5.2	49.6	3.9	0.5	

7. 外国人

外国人の増加続く

外国人人口は2万3,662人となり、前回調査より6,337人増加しました。

国籍別では、中国が9,409人(構成比39.8%)と前回調査より2,033人の増加、次いで韓国、朝鮮が5,457人(同23.1%)と708人の増加となっています。

行政区別に見ると、東区が7,636人と最も多く、次いで博多区の4,013人、中央区の3,584人と続き、城南区が970人と最も少なくなっています。(表11)

* * * * *

平成27年国勢調査の結果は総務省統計局のホームページで公表しています。

<http://www.stat.go.jp/data/kokusei/2015/kekka.htm>

総務省による今後の公表予定は次のとおりです。(年・月は公表予定時期)

● 基本集計

* 就業状態等基本集計結果 (人口の労働力状態、
就業者の産業(大分類)・職業(大分類)別構成に関する結果)・・・平成29年4月

* 世帯構造等基本集計結果 (母子世帯・父子世帯
及び親子の同居等の世帯の状況に関する結果)・・・平成

29年9月

● 抽出詳細集計

* 抽出詳細集計結果 (就業者の産業(小分類)、
職業(小分類)別構成等に関する詳細な結果)・・・平成29年12月

● 従業地・通学地集計

* 従業地・通学地による人口・就業状態等集
計結果 (従業地・通学地による人口の構成、常住地
の市区町村と従業地・通学地の市区町村との関係等に
関する結果)・・・平成29年6月

* 従業地・通学地による抽出詳細集計結果
(従業地による就業者の産業(中分類)・職業(中分類)
別構成に関する結果)・・・平成29年12月

● 移動人口集計

* 移動人口の男女・年齢等集計結果 (人口の転
入状況に関する結果)・・・平成29年1月

* 移動人口の就業状態等集計結果 (移動人口の
労働力状態、産業(大分類)・職業(大分類)別構成に
関する結果)・・・平成29年7月

● 小地域集計

* 小地域集計結果 (町丁・字等別に基本的な事項
の結果)・・・各基本集計等の公表後に集計し、
地理データ等を活用して、秘匿処理を施し
た上で、速やかに公表

表11 国籍別外国人人口

	総数	韓国、 朝鮮	中国	フィリピン	タイ	インド ネシア	ベトナム	インド	イギリス	アメリカ	ブラジル	ペルー	その他
	実 数												
平成17年	16 449	4 861	5 415	531	76	138	73	...	150	385	63	51	4 706
22年	17 325	4 749	7 376	575	110	242	198	...	157	488	50	53	3 327
27年	23 662	5 457	9 409	840	211	309	1 549	134	241	568	75	74	4 795
東 区	7 636	1 761	3 320	189	53	148	519	23	36	69	13	51	1 454
博多区	4 013	1 146	1 586	209	36	28	182	6	30	41	8	10	731
中央区	3 584	815	1 551	166	33	14	129	22	72	149	14	2	617
南 区	3 445	558	1 084	91	25	5	566	11	27	69	10	5	993
城南区	970	269	362	50	7	9	41	7	9	40	3	3	170
早良区	1 790	502	554	67	26	20	71	26	34	111	16	2	361
西 区	2 224	406	952	68	31	85	41	39	33	89	1	1	469
[参考] 全 国	1 752 368	376 954	511 118	172 457	33 843	25 516	87 109	16 492	11 055	41 405	126 091	34 575	315 753
福岡県	47 097	13 841	15 268	3 234	425	670	3 039	208	396	1 068	189	169	8 590
	構 成 比 (%)												
平成17年	100.0	29.6	32.9	3.2	0.5	0.8	0.4	...	0.9	2.3	0.4	0.3	28.6
22年	100.0	27.4	42.6	3.3	0.6	1.4	1.1	...	0.9	2.8	0.3	0.3	19.2
27年	100.0	23.1	39.8	3.5	0.9	1.3	6.5	0.6	1.0	2.4	0.3	0.3	20.3
東 区	100.0	23.1	43.5	2.5	0.7	1.9	6.8	0.3	0.5	0.9	0.2	0.7	19.0
博多区	100.0	28.6	39.5	5.2	0.9	0.7	4.5	0.1	0.7	1.0	0.2	0.2	18.2
中央区	100.0	22.7	43.3	4.6	0.9	0.4	3.6	0.6	2.0	4.2	0.4	0.1	17.2
南 区	100.0	16.2	31.5	2.6	0.7	0.1	16.4	0.3	0.8	2.0	0.3	0.1	28.8
城南区	100.0	27.7	37.3	5.2	0.7	0.9	4.2	0.7	0.9	4.1	0.3	0.3	17.5
早良区	100.0	28.0	30.9	3.7	1.5	1.1	4.0	1.5	1.9	6.2	0.9	0.1	20.2
西 区	100.0	18.3	42.8	3.1	1.4	3.8	1.8	1.8	1.5	4.0	0.0	0.0	21.1
[参考] 全 国	100.0	21.5	29.2	9.8	1.9	1.5	5.0	0.9	0.6	2.4	7.2	2.0	18.0
福岡県	100.0	29.4	32.4	6.9	0.9	1.4	6.5	0.4	0.8	2.3	0.4	0.4	18.2

注)平成27年国勢調査では国籍は12区分で表章されている。

その他には無国籍及び国名不詳を含む。インドは平成27年から公表され、平成17年と22年はその他に含まれる。

〈資料〉 大都市の人口、世帯数

	世帯数	人口	男	女	対前回人口増減	
					実数	率
[参考]全国	53 448 685	127 094 745	61 841 738	65 253 007	△ 962 607	△ 0.8
札幌市	921 837	1 952 356	910 614	1 041 742	38 811	2.0
仙台市	498 953	1 082 159	527 170	554 989	36 173	3.5
さいたま市	533 209	1 263 979	627 238	636 741	41 545	3.4
千葉市	417 857	971 882	482 840	489 042	10 133	1.1
東京都特別区	4 801 194	9 272 740	4 567 247	4 705 493	327 045	3.7
横浜市	1 645 618	3 724 844	1 855 985	1 868 859	36 071	1.0
川崎市	691 837	1 475 213	749 038	726 175	49 701	3.5
相模原市	311 188	720 780	361 060	359 720	3 236	0.5
新潟市	321 511	810 157	389 512	420 645	△ 1 744	△ 0.2
静岡市	286 013	704 989	343 338	361 651	△ 11 208	△ 1.6
浜松市	309 227	797 980	395 509	402 471	△ 2 886	△ 0.4
名古屋市	1 058 497	2 295 638	1 133 640	1 161 998	31 744	1.4
京都市	705 874	1 475 183	699 748	775 435	1 168	0.1
大阪市	1 354 793	2 691 185	1 302 562	1 388 623	25 871	1.0
堺市	350 301	839 310	402 379	436 931	△ 2 656	△ 0.3
神戸市	705 459	1 537 272	726 700	810 572	△ 6 928	△ 0.4
岡山市	309 409	719 474	345 913	373 561	9 890	1.4
広島市	531 605	1 194 034	576 850	617 184	20 191	1.7
北九州市	426 325	961 286	452 682	508 604	△ 15 560	△ 1.6
福岡市	764 820	1 538 681	726 666	812 015	74 938	5.1
熊本市	315 456	740 822	348 470	392 352	6 348	0.9

年齢3区分別人口の大都市比較

	人口(人)						構成比(%)					
	総数	15歳未満	15~64歳	65歳以上	うち75歳以上	(再掲)15~29歳	15歳未満	15~64歳	65歳以上	うち75歳以上	(再掲)15~29歳	
[参考]全国	127 094 745	15 886 810	76 288 736	33 465 441	16 125 763	18 386 127	12.6	60.7	26.6	12.8	14.6	
札幌市	1 952 356	221 013	1 235 516	483 534	225 299	296 105	11.4	63.7	24.9	11.6	15.3	
仙台市	1 082 159	129 309	674 873	234 360	110 300	184 902	12.5	65.0	22.6	10.6	17.8	
さいたま市	1 263 979	164 722	799 279	284 138	126 951	198 913	13.2	64.0	22.8	10.2	15.9	
千葉市	971 882	122 062	597 580	238 213	103 430	141 991	12.7	62.4	24.9	10.8	14.8	
東京都特別区	9 272 740	1 002 130	6 088 409	1 997 870	959 761	1 499 096	11.0	67.0	22.0	10.6	16.5	
横浜市	3 724 844	468 535	2 368 291	865 490	402 549	569 906	12.7	64.0	23.4	10.9	15.4	
川崎市	1 475 213	184 135	972 976	279 482	128 520	247 250	12.8	67.7	19.5	8.9	17.2	
相模原市	720 780	88 850	454 821	171 040	72 719	116 356	12.4	63.6	23.9	10.2	16.3	
新潟市	810 157	98 367	488 815	217 107	107 691	119 248	12.2	60.8	27.0	13.4	14.8	
静岡市	704 989	85 299	415 466	200 229	97 195	96 438	12.2	59.3	28.6	13.9	13.8	
浜松市	797 980	107 411	473 435	208 355	102 739	110 306	13.6	60.0	26.4	13.0	14.0	
名古屋市	2 295 638	282 497	1 429 795	545 210	258 354	361 637	12.5	63.3	24.2	11.4	16.0	
京都市	1 475 183	162 141	886 422	381 132	180 860	254 201	11.3	62.0	26.7	12.7	17.8	
大阪市	2 691 185	295 298	1 682 798	668 698	317 893	427 029	11.2	63.6	25.3	12.0	16.1	
堺市	839 310	112 964	495 966	224 064	99 194	120 168	13.6	59.5	26.9	11.9	14.4	
神戸市	1 537 272	185 084	921 967	411 427	194 052	225 525	12.2	60.7	27.1	12.8	14.9	
岡山市	719 474	97 043	435 475	175 013	83 511	117 623	13.7	61.5	24.7	11.8	16.6	
広島市	1 194 034	166 427	730 388	279 311	124 858	179 998	14.2	62.1	23.7	10.6	15.3	
北九州市	961 286	119 448	549 397	277 120	136 035	133 137	12.6	58.1	29.3	14.4	14.1	
福岡市	1 538 681	199 923	996 401	312 331	142 696	268 464	13.3	66.0	20.7	9.5	17.8	
熊本市	740 822	103 433	452 822	177 325	89 027	119 086	14.1	61.7	24.2	12.1	16.2	

注)人口総数には年齢不詳を含むが、構成比の算出に当たっては総数から年齢不詳を除外している。

世帯の類型別一般世帯数の大都市比較

	総数	一般世帯				世帯数			65歳以上世帯員がいる	構成比(%)	うち単独世帯	一世帯当たり人員
		世帯人員が1人	構成比(%)	2人	3人	4人以上						
[参考]全国	53 331 797	18 417 922	34.5	14 876 547	9 364 781	10 672 547	21 713 308	40.7	5 927 686	2.33		
札幌市	920 415	375 242	40.8	271 699	149 782	123 692	314 600	34.2	104 650	2.06		
仙台市	498 257	215 236	43.2	121 567	79 097	82 357	155 063	31.1	45 035	2.13		
さいたま市	532 462	178 245	33.5	142 436	101 593	110 188	184 402	34.6	49 225	2.34		
千葉市	416 827	140 014	33.6	119 457	78 756	78 600	154 483	37.1	43 847	2.29		
東京都特別区	4 793 594	2 424 966	50.6	1 115 741	666 087	586 800	1 405 679	29.3	539 014	1.91		
横浜市	1 635 805	588 068	35.9	452 047	299 408	296 282	568 164	34.7	170 739	2.24		
川崎市	689 886	294 648	42.7	169 685	113 460	112 093	186 701	27.1	57 959	2.11		
相模原市	310 833	110 236	35.5	84 778	56 156	59 663	111 038	35.7	29 305	2.28		
新潟市	321 028	103 981	32.4	84 623	59 246	73 178	136 597	42.5	29 423	2.46		
静岡市	285 626	89 061	31.2	81 642	53 832	61 091	129 928	45.5	31 233	2.42		
浜松市	308 765	91 670	29.7	83 563	58 272	75 260	130 783	42.4	27 210	2.53		
名古屋市	1 056 929	446 311	42.2	268 055	166 145	176 418	364 520	34.5	119 907	2.13		
京都市	705 142	319 562	45.3	175 597	103 237	106 746	255 859	36.3	86 310	2.05		
大阪市	1 352 413	657 205	48.6	334 625	183 040	177 543	474 420	35.1	201 070	1.96		
堺市	349 878	110 797	31.7	103 727	63 772	71 582	147 401	42.1	46 134	2.35		
神戸市	704 497	280 073	39.8	196 344	113 517	114 563	277 339	39.4	99 962	2.14		
岡山市	308 807	117 015	37.9	79 821	51 286	60 685	111 832	36.2	31 743	2.27		
広島市	530 948	201 431	37.9	145 844	88 989	94 684	182 367	34.3	57 117	2.21		
北九州市	425 544	157 488	37.0	127 384	70 510	70 162	180 666	42.5	60 915	2.19		
福岡市	763 824	379 499	49.7	171 538	105 685	107 102	211 316	27.7	80 032	1.97		
熊本市	314 740	115 557	36.7	84 225	53 574	61 384	114 282	36.3	34 279	2.29		