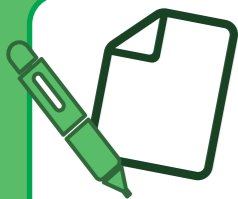




福岡市の**各位经营者**
敬请配合实行**3R**。

- Reduce... 控制产生 珍惜使用，减少垃圾。
Reuse... 重复使用 重复使用还可以使用的东西。
Recycle... 回收资源 不制造垃圾，循环再利用。



为了地球环境，除了回收资源以外能够做的事情
一起开始“绿色购买”吧!



提倡有利于环保的“绿色购买”，不仅使每个人的生活方式变得环保，也促进提供商品的企业开发对环境影响低的产品，致力于环保的经营。在选定商品时，请参照下述内容。

○日本生态标章

是日本唯一的第三方认证 (ISO14024) 标志，由环境省管辖的 (公财) 日本环境协会运营。

- 查找获得日本生态标章的商品、查询认定标准... 请输入“エコマーク”
<https://www.ecomark.jp/>

○符合绿色购买法的商品

符合绿色购买法的商品，与获得日本生态标章的商品不同，不是经第三方认证的商品，而是由各厂家根据绿色购买法的判断标准而自主生产符合标准的、并将此公开的商品。

- 欲知详情... 请输入“グリーン購入ネットワーク” <https://www.gpn.jp/>
- 如想了解符合绿色购买法的商品的标准... 请输入“グリーン購入法適合商品の基準” (環境物品等の調達に関する基本方針)
<https://www.env.go.jp/policy/hozen/green/g-law/kihonhoushin.html>



致各位经营者

**企业一般
废弃物处理**

Commercial Waste Rulebook

规章手册

保存版



Reduce
use
cycle

福岡市环境局 2022年4月发行



大家共同携手
迈向活力未来

循环城市 福岡



为了改变日本和世界的17个目标

Fukuoka - The 3R City

在经历了通过大量生产、大量消费、大量废弃而实现经济发展的20世纪,我们意识到资源是有限的,构建循环型社会是目前重大的社会课题。

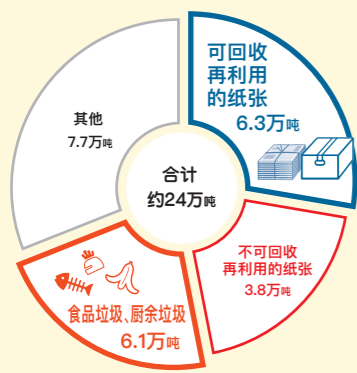
这是为了力争实现“不让任何一个人掉队的可持续的社会”,2015年9月在联合国可持续发展峰会上由全世界通过的“SDGs”17个可持续发展目标中,与目标11“可持续城市和社区”和目标12“负责任消费和生产”密切相关的内容。

福冈市在2021年8月制定了“循环城市福冈推进计划”,将可燃垃圾中排名前三位的垃圾,即废纸、塑料垃圾、食品废弃物定位为3大重点项目,进一步推进垃圾减量和回收再利用。

发行本规章手册的目的,是为了加深有效利用有限资源的意识,并有助于垃圾的减量和回收再利用。是作为“资源物品”回收,还是作为“垃圾”丢弃,取决于各位经营者。为了实现“可持续城市和社区”这一目标,希望各位经营者予以配合。



福冈市企业的垃圾排放现状



在企业排放的可燃垃圾中,可回收再利用的纸张和食品垃圾、厨余垃圾约占一半。为了不使其成为垃圾,有必要进一步实行垃圾减量和回收再利用。

可回收再利用的纸张: 约**6.3**万吨
食品垃圾、厨余垃圾: 约**6.1**万吨



企业可燃垃圾的构成(2019年度:基准年度)

目录



企业垃圾的分类和处理方法

企业一般废弃物是指	P3·4
企业废弃物的分类方法、丢弃方法	P5·6
请正确处理	P7·8

废纸的分类和处理方法

废纸的分类和丢弃方法	P9·10
机密文件的处理	P11
其他关于废纸的内容	P12

食品废弃物、其他废弃物的处理方法

减少食品废弃物和食品损失	P13·14
其他(木屑、剪下的树枝、家电等)回收再利用	P15·16



各行业垃圾减量、回收再利用检查表

P17·18

关于废弃物处理的责任和义务等

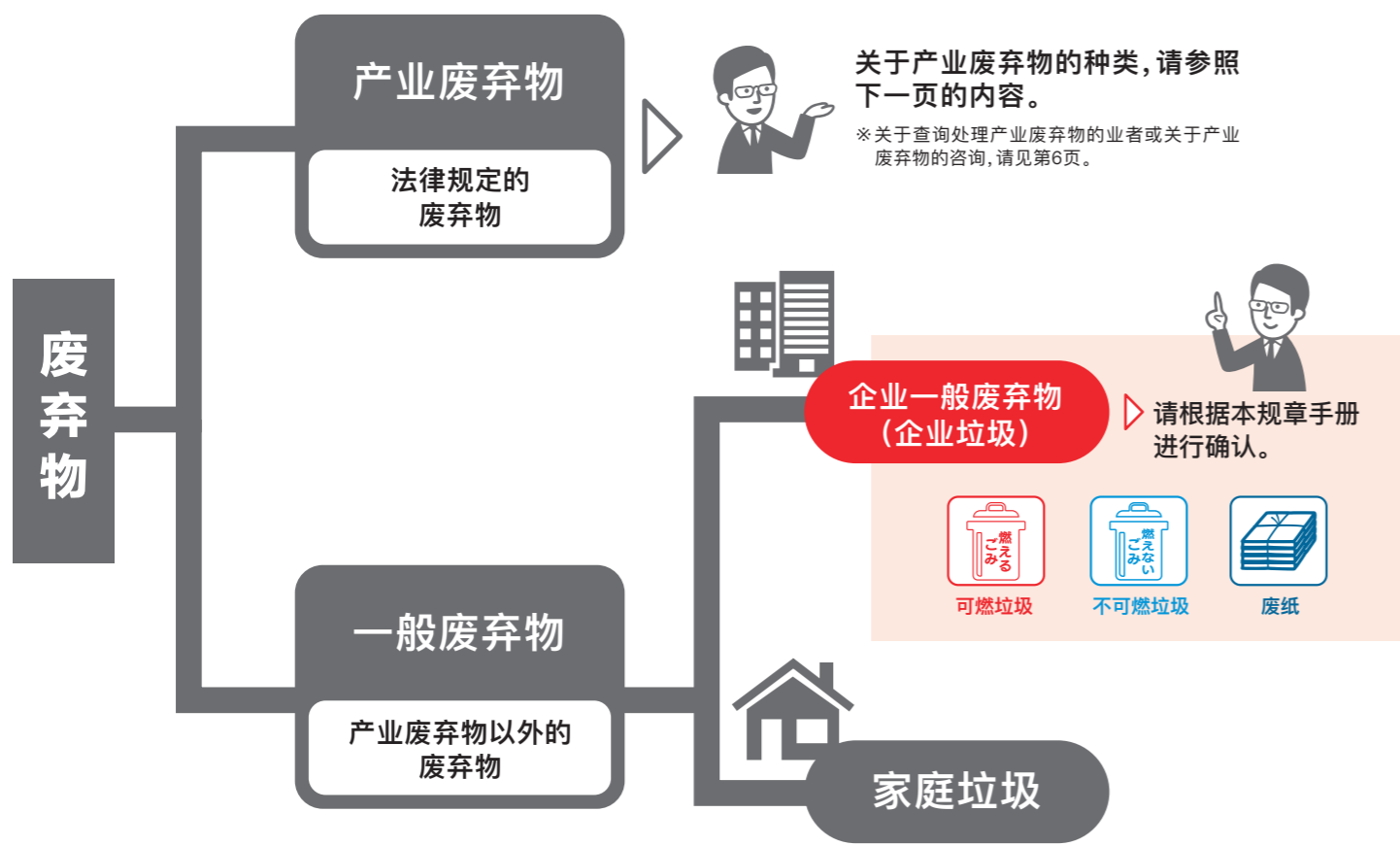
经营者的责任和义务	P19
用于特定业务的建筑物	P20
法律依据	P21
咨询单位	P22



企业一般废弃物



产业废弃物以外的废弃物被称为一般废弃物。一般废弃物中因企业活动而产生的废弃物被称为企业一般废弃物(企业垃圾)。这里的“企业活动”是指在家以外进行的所有活动,包括公司和工厂等企业、学校和政府机构等公共机构、NPO(非营利性组织)、宗教法人、个人商店的活动等。



产业废弃物的种类和具体示例

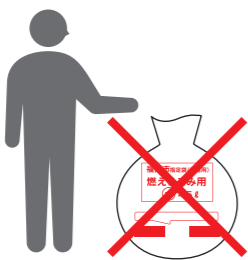


产业废弃物分为20种。有无论是哪个行业产生的都属于产业废弃物的(下表①~⑫),和仅限特定行业产生的才属于产业废弃物的(下表⑬~⑲)。

种类		具体示例	种类	具体示例	
各 行 业 产 生 的 废 弃 物	① 煤渣	煤屑、焚化炉残渣和其他焚化后的残渣	特 定 行 业 产 生 的 废 弃 物	⑬ 碎纸	建筑行业相关的(由新建、改造或拆除建筑物产生的)、纸浆制造业、造纸业、纸张加工制造业、报纸业、出版业、装订业和印刷品加工业产生的碎纸
	② 污泥	排水处理后及各种制造生产过程中排放的泥状物质、临时储存建筑物产生的污水和杂废水的排水槽污泥等		⑭ 木屑	建筑行业相关的(由新建、改造或拆除建筑物产生的)、木材或木制品制造业(包括家具制造业)、纸浆制造业、进口木材批发业及物品租赁业产生的木片、锯末、树皮类等、货物流通时使用的托盘等
	③ 废油	矿物油、动植物油等		⑮ 纺织废料	建筑行业相关的(由新建、改造或拆除建筑物产生的)、由服装类和其他纺织品制造业以外的纺织业产生的棉花废料、羊毛废料等天然纺织废料
	④ 废酸	废硫酸、废盐酸等、所有的酸性废液		⑯ 动植物残渣	由食品、医药品、香料制造业产生的糖渣、食用海苔废渣、酿造残渣、发酵残渣、鱼兽残骸等固体废弃物
	⑤ 废碱	废碱液等、所有碱性废液		⑰ 动物固体废弃物	屠宰场处置的牲畜、家禽加工厂加工的家禽
	⑥ 废塑料等	合成树脂废料、合成纤维废料等所有固体和液体的合成高分子化合物		⑱ 动物的粪尿	畜牧业排放的牛、马、猪、绵羊、鸡等粪尿
	⑦ 橡胶废料	生橡胶、天然橡胶废料		⑲ 动物的尸体	畜牧业排放的牛、马、猪、绵羊、鸡等的尸体
	⑧ 金属废料	钢材、抛光废料、切削废料等金属类家具(桌子、储物柜等)		⑳ 为处置上述产业废弃物而产生的、不属于上述产业废弃物的废弃物	
	⑨ 玻璃渣、混凝土渣以及陶瓷废料	玻璃类(平板玻璃等)、产品制造过程中产生的沥青、混凝土渣、废石膏板、陶瓷废料等			
	⑩ 矿渣	铸造废砂、电炉等熔炼炉残渣等			
	⑪ 砖瓦类	因新建、翻新或拆除建筑物产生的混凝土碎片、沥青碎片和其他类似的废弃物			
	⑫ 煤烟灰	在《大气污染防治法》规定的煤烟发生设施、《DXN对策特别措施法》规定的特定设施或产业垃圾焚烧设施产生的、并由集尘设施回收的煤烟灰			

STOP 企业垃圾不能作为家庭垃圾而丢弃。

福冈市仅回收在日常家庭生活中产生的垃圾。企业垃圾,无论规模大小,都应由经营者负责妥善处理。



STOP 非法倾倒或在露天焚烧属于犯罪。

无论是一般废弃物还是产业废弃物,法律禁止非法倾倒废弃物或在露天焚烧废弃物。一旦违反,将受到处罚。



5年以下的监禁或1000万日元以下(法人为3亿日元以下)的罚款或两者并罚

上表①、②、⑥、⑨、⑪、⑬、⑮的产业废弃物中,根据《中小企业基本法》第2条第1项的各项规定,中小企业在福冈市内排放的产业废弃物,若对处理一般废弃物不造成影响,市属处理设施也可受理。自行搬运时,请联系“自行搬运垃圾事前受理中心”(请见第8页)。



企业废弃物的分类方法、丢弃方法



作为企业一般废弃物（企业垃圾）处理的废弃物

食品、厨余垃圾等	未售出的食品 未吃完的菜肴 餐饮店的厨房等产生的厨余等		委托获得许可的一般废弃物回收搬运业者进行处理，或自行搬运到市属处理设施。 请见第7、第8页
	在零售店等未售出的、还未过期的食品、剩余食品、不符合标准的商品等		委托食品回收再利用的业者进行处理。 请见第13、第14页
· 从食品制造业等行业产生的食品废弃物属于产业废弃物。 · 食品相关的经营者应基于《食品回收再利用法》致力于食品的垃圾减量和回收再利用。			
纸类 (不可回收再利用的纸)	附有食品或油的纸 使用过的纸巾 不可回收再利用的纸等		委托获得许可的一般废弃物回收搬运业者进行处理，或自行搬运到市属处理设施。 请见第7、第8页
	· 建筑业*、造纸业、纸张加工制造业、出版业等行业产生的碎纸属于产业废弃物。		
废纸 (可回收再利用的纸)	纸箱、报纸、杂志类、其他废纸*、机密文件 *其他废纸是指纸箱、报纸、杂志类以外的纸张。		请委托废纸回收业者(准确分类)或获得许可的一般废弃物回收搬运业者(大致分类)进行回收。 *也可同时委托废纸回收业者和获得许可的一般废弃物回收搬运业者进行回收。 请见第9~第12页
	· 建筑业*、造纸业、纸张加工制造业、出版业等行业产生的碎纸属于产业废弃物。 请自行搬运到废纸回收业者处或福冈市回收再利用基地。 请见第9~第12页		
木屑、剪下的树枝	剪下的树枝等		请自行搬入民营的回收再利用设施。 请见第15页
	委托获得许可的一般废弃物回收搬运业者进行处理。 *仅限产业废弃物以外的木屑、剪下的树枝。 请见第7页		
· 木屑、剪下的树枝不能搬运至市属处理设施。 · 建筑业*、木材制造业、木制品制造业等行业产生的木屑属于产业废弃物。			
旧布	不要的衣服等		委托获得许可的一般废弃物回收搬运业者进行处理，或自行搬运到市属处理设施。 请见第7、第8页
	· 化学纺织品属于产业废弃物。 · 建筑业*、纺织工厂等行业产生的旧布(纺织废料)属于产业废弃物。		

*建筑业相关的废弃物(由新建、改造或拆除建筑物产生的废弃物)

作为产业废弃物处理的废弃物

塑料类	塑料容器、塑料袋、发泡聚苯乙烯、化纤等		请委托处理产业废弃物的业者进行处理。
金属类	罐子类(喷雾罐等)、金属类、其他金属制品(办公室的桌子、椅子、更衣柜等)		
玻璃、陶瓷类	杯子等玻璃制品、陶瓷器等		
电池类	干电池、充电电池等		
使用水银的产品	荧光灯、水银体温计、纽扣电池等		
罐子	装饮料等的罐子		委托供应商或回收再利用的业者取走。如供应商等无法取走，请委托处理产业废弃物的业者进行处理。
玻璃瓶	装饮料等的玻璃瓶		
PET塑料瓶	装饮料等的PET塑料瓶		
混合物	电脑 ·台式电脑主机 ·显示器 ·笔记本电脑等		《资源有效利用促进法》规定厂商有义务进行回收和再利用，因此请委托厂家的服务窗口进行回收。如是自制电脑或厂家不明时，请委托处理产业废弃物的业者进行处理。 请见第15页
	《家电回收再利用法》规定的家电(空调、电视、冰箱、冰柜、洗衣机、衣物烘干机)		委托购买时的零售店取走，或直接搬到指定回收地点。 请见第16页
	业务用机器(《家电回收再利用法》规定的家电以外的)		请委托处理产业废弃物的业者进行处理。

关于产业废弃物的咨询

请委托获得许可的处理产业废弃物的业者进行处理。

咨询单位

关于查询处理产业废弃物的业者
(公财)福冈县产业资源循环协会
TEL: 092-651-0171

咨询单位

关于产业废弃物的咨询
环境局 产业废弃物指导课
TEL: 092-711-4303





请正确处理



委托获得许可的一般废弃物回收搬运业者进行处理

向您介绍相应地区的合法业者



咨询单位

协同组合福冈市事业用环境协会
092-432-0123

受理时间
星期一至星期五 9:00~17:00
第1、3、5个星期六 9:00~12:00
※法定节日除外



▼智能手机
请扫描这里

不能委托未获得许可的业者搬运或处理垃圾。

委托他人搬运或处理废弃物时,必须委托合法的业者,如获得市政府许可的业者等。如违反规定,将处以5年以下的监禁或1000万日元以下的罚款,或两者并罚。



- ☑ 分为“可燃垃圾”、“不可燃垃圾”、“废纸”3类。
- ☑ 垃圾袋请使用透明或半透明的袋子,以便看到袋子中的东西。
- ☑ 原则上在夜间回收。

费用 (垃圾处理 手续费)	定期回收	回收搬运费 每50升 150日元	+	处理费 每公斤 14日元	临时回收	回收搬运费 每立方米 4,070日元	+	处理费 每公斤 14日元
	※上述费用是法律规定的手续费,是回收公司可以收取的最高金额。(金额内含消费税)							

小常识

很有用!
适合排放量少的企业用的垃圾袋

公司、商店等企业
兼住宅的情况

福利服务设施
或职工宿舍等产生的垃圾

一般都是使用50升的垃圾袋,但排放量少的企业可以使用这款垃圾袋。请向负责回收垃圾的业者咨询回收费等详细内容。

请将家庭垃圾和企业垃圾分别丢弃。如不能分开丢弃时,请全部作为企业垃圾处理。*全部作为企业垃圾处理时,如向各区政府的生活环境课(请见第22页)申请“并用世带”,市政府有可能会补助部分回收费用。

因是企业相关的建筑物,原则上都属于企业垃圾,但也有一部分可以作为家庭垃圾丢弃。详情请咨询回收管理课(请见第22页)。

自行搬运到市属处理设施

请通过以下方式向“自行搬运垃圾事前受理中心”申请。



电话受理

092-433-8234

受理时间
星期一至星期六 8:30~16:00
(1月1日~1月3日休息)
※从计划搬运垃圾日的2周前可开始预约,计划搬运时间的30分钟前截止预约。(但若是当天搬运,截至各设施最终受理时间的30分钟前。)



网上受理

<https://jizenuketuke-kankyo.city.fukuoka.lg.jp/eco>

受理时间
全年24小时受理
(除去维修期间)
※从计划搬运垃圾日的2周前可开始预约,计划搬运时间的30分钟前截止预约。(但若是当天搬运,截至14:30)



▼智能手机
请扫描这里

排放企业的 事先登记制度

自2021年11月针对自行搬运垃圾的企业导入了事先登记制度。事先登记的对象是,自行搬运产业废弃物的企业、用卡车等货车等自行搬运一般废弃物的企业。在申请搬运时,需要根据认证号码核实身份。未登记的人员无法申请搬运。如有不明之处,请咨询受理中心(092-433-8234)或环境局管理课(092-711-4316)。

搬入设施(市属处理设施)

受理时间/星期一至星期六 8:30~16:00 (临海工场9:30~15:30)
休息/星期日、1月1日~1月3日 ※12月31日所有设施工作到15:00

可燃垃圾

东部工场
东区蒲田 5 丁目 11-2

临海工场
东区箱崎埠头 4 丁目 13-42

福岡都市圈南部工场
春日市大字下白水 104-5

西部工场
西区大字十六町 1191

不可燃垃圾

东部资源化中心
东区蒲田 5 丁目 11-1

西部资源化中心
西区大字十六町 1191

玻璃等

东部(伏谷)填埋场
糟屋郡久山町大字山田1431-1

西部(中田)填埋场
西区今津4439

费用(垃圾处理
手续费) 每10公斤**140日元**



- ☑ 卡车等没有遮盖的车辆,为了防止垃圾飞散或掉落,请用篷布遮盖。
- ☑ 使用2吨以上的车辆搬运时,请2人以上进行搬运。
- ☑ 如要搬到多个设施,请事先将垃圾进行分类。(禁止在设施内对垃圾分类。)
- ☑ 在处理设施内,请遵照管理员的指示。
- ☑ 在丢弃垃圾时,如发现违反受理规定的物品或未申报的物品,请带回。



废纸的分类和丢弃方法



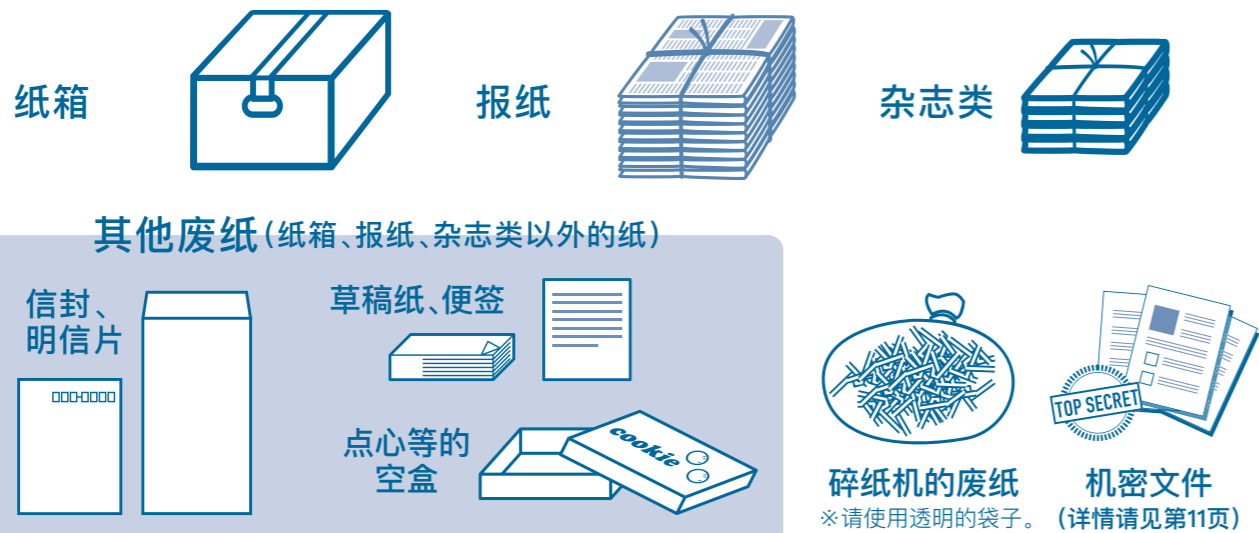
废纸不能作为可燃垃圾丢弃或搬运到市属处理设施。



什么是废纸?

废纸是指不要的、可回收再利用的纸。废纸的种类有纸箱、报纸、杂志类和其他废纸。

废纸的种类

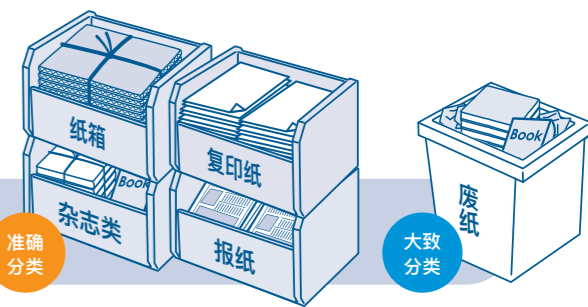


01 STEP

首先请对废纸进行分类。

首先创造可以对纸张进行分类的环境，如准备废纸专用的箱子等。

使用分类箱等将废纸按种类分类，或归到一起后放在一个箱子里。



02 STEP

让更多人详细了解可回收再利用的纸张。

因为可回收再利用的纸张种类繁多，为了避免在分类时犹豫，可在箱子附近张贴“废纸分类图鉴”等。

废纸分类图鉴

准确分类 (废纸回收业者版)
智能手机请扫描这里

大致分类 (获得许可的垃圾回收业者)
智能手机请扫描这里

在环境局的官网刊登着“废纸分类图鉴”(日语 古紙分別图鉴)。(仅日语版)

福岡市 古紙分別 検索



废纸的丢弃方法有2种。这2种方法可同时使用。

准确分类 委托废纸回收业者

- 不太想在回收废纸上花钱
- 有存放废纸的场所

对废纸进行分类。



不知道如何选择业者

请浏览“福岡市企业垃圾资源化信息发布网站”
※仅日语版



大致分类 委托获得许可的垃圾回收业者

- 尽量不在回收废纸上花时间
- 没有存放废纸的场所

将各种可回收再利用的纸张放在一个袋子内丢弃。



不知道有哪些业者

协同组合福岡市事业用环境协会
TEL: 092-432-0123

本协同组合将介绍获得许可的一般废弃物回收搬运业者。

常见问题

如何将废纸自行搬运到业者处?

如属于准确分类的情况
请在“福岡市企业垃圾资源化信息发布网站”上查询您希望委托的废纸回收业者。

如属于大致分类的情况
请搬运到福岡市回收再利用基地。
【福岡市回收再利用基地】
电话: 092-441-8001
(请见第12页)



不要混杂! 禁忌品

不能混杂在废纸的物品

不能成为可回收再利用的原料的异物或不能回收再利用的纸等称为“禁忌品”。

禁忌品的处理因业者而异。

详情请咨询废纸回收业者或获得许可的垃圾回收业者。

禁忌品不能混杂在废纸中，请作为可燃垃圾处理。

※如果混杂了附有食品的纸张或有强烈气味的纸张，将影响到其他纸张，导致全部都不能回收再利用。

附有食品的纸张 (油污等) 有强烈气味的纸张 (香皂或线香的盒子) 纸杯、纸盘 复写纸 压接明信片

热敏纸 (发票等) 无纺布 (口罩等)

※关于禁忌品的例子请浏览“废纸再利用促进中心”的官网。(仅日语版)

古紙再生促進センター 紙リサイクルの基礎知識 検索

http://www.prpc.or.jp/recycle/waste_paper/

▼智能手机请扫描这里



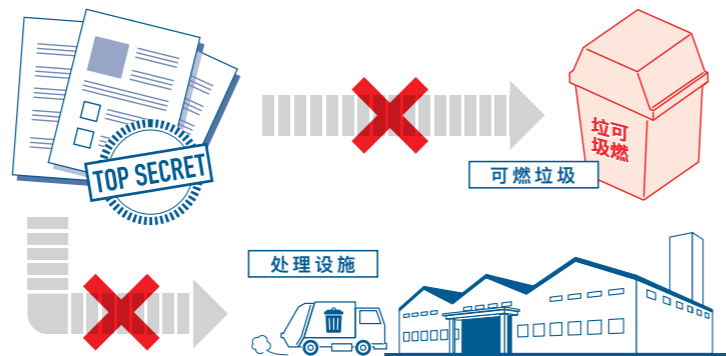
机密文件的处理



其他关于废纸的内容



关于机密文件，如属于“可回收再利用的纸”则不能作为可燃垃圾丢弃，也不能搬运至市属处理设施。

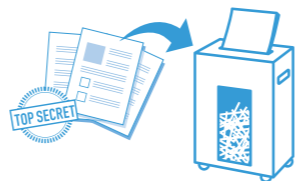


请委托在保证机密性的前提下对废纸进行回收再利用的“处理机密文件的业者”。鉴于对机密文件的处理方法因业者而异，请根据安全性和费用等选择适合公司实际情况的业者。

不在公司内粉碎文件的



在公司内粉碎文件的



寻找并选配回收废纸、机密文件业者的网站



福岡市企业垃圾资源化信息发布网站

选配废纸回收业者…统一查询回收废纸的业者。
 选配处理机密文件的业者…统一询问处理机密文件的费用等详细内容。

其他内容

- 回收废纸、处理机密文件的业者一览表
- 征集和介绍关于垃圾减量、回收再利用的想法
- 介绍优秀的业者 ●邮件杂志

※仅日语版

福岡市 古紙 マッチング

検索



<https://jigyogomi-recycle.city.fukuoka.lg.jp>

减少废纸的好办法



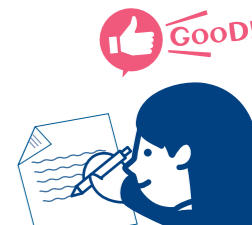
使用双面打印或2合1打印。



集中管理文件。使用传阅板或告示板从而避免大家都保存文件。



使用电子邮件、存储媒体，推进无纸化。



使用复印纸的反面。

福岡市回收再利用基地（资源化设施）

获得许可的垃圾回收业者将回收的废纸搬入该设施。是对各种废纸进行分类、并实现回收再利用的设施。

※可自行搬运。（需事先联系。）



咨询单位

TEL:092-441-8001

福岡市一般废弃物回收再利用中心株式会社

FAX: 092-441-8002

（福岡市回收再利用基地）（仅应对日语）博多区西月隈4-1-7

E-mail: info@recyclebase.jp

可搬入的时间和日期

星期一～星期五

8:00~16:00

※法定节假日和年末年初除外

午休时间(12:00~13:00)除外

搬入费用

全品种每10公斤70日元



福岡市 リサイクルベース

検索

HP <http://www.recyclebase.jp/>

废纸分类的详细内容



另请参阅《废纸分类规章手册（保存版）》。也可在福岡市官网阅览。



福岡市 古紙 分別

検索

HP <https://www.city.fukuoka.lg.jp/kankyo/>



减少食品废弃物和食品损失



“食品废弃物”和“食品损失”

“食品废弃物”是指在食品制造过程中产生的剩余物、在流通过程中产生的未能售出的、在消费过程中产生的吃剩的食品等。“食品损失”是指在食品废弃物中仍可食用却被丢弃的食品（未吃的食品、吃剩的食品等）。



在日本，**企业和家庭每年约产生 600 万吨**的食品损失，这个量相当于**每个国民每天扔掉一碗米饭**。

(2018年度农林水产省推算值)

食品相关企业



※由食品制造业排放的食品废弃物需作为产业废弃物进行处理。(请见第5、第6页)

首先要抑制发生和减量!



- 有计划地采购和准备食材、食品。
- 彻底挤掉水分，力争减量。

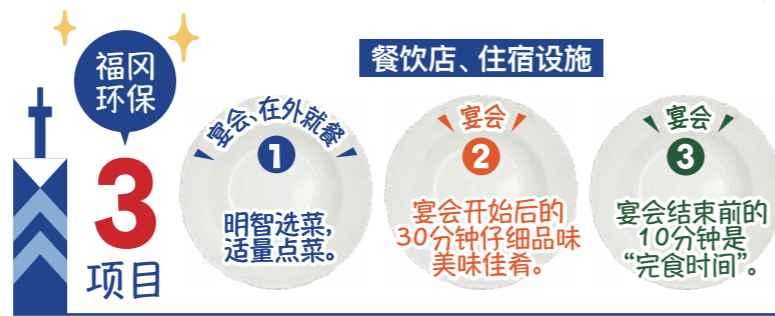
为杜绝吃剩食品和未售出商品的活动

“福冈环保运动”

福冈市为了减少食品损失，正在开展“福冈环保运动”。

积极向餐饮店、住宿设施、食品零售店等的使用者宣传“福冈环保3项目”等，请求大家配合减少食品损失。

※将采取措施减少食品损失的餐饮店、住宿设施、食品零售店等登记为“福冈环保运动配合店”，并在市官网等对其进行介绍。



从顾客做起 食品零售店 为社会做点好事



咨询单位

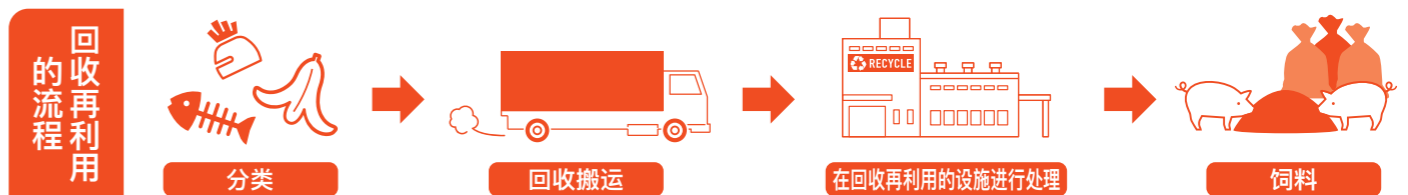
环境局 垃圾减量推进课
〒810-8620 福冈市中央区天神 1-8-1
(仅应对日语)

TEL 092-711-4039 FAX 092-711-4823



食品废弃物的回收再利用方法

使用食品回收再利用业者，将食品废弃物转换为饲料。



委托专门的业者收集搬运处理食品废弃物，既可以减少时间，又可参与回收再利用。回收再利用的费用，根据排放量、性质状态、分类程度等而不同。具体请咨询各业者。(仅应对日语)

回收再利用的设施

(株)環境エイジェンシー TEL 092-807-1499
西区大字太郎丸786-1

(株)環境エイジェンシー TEL 092-807-1499
西区大字太郎丸786-1

(株)レイリスト福岡 TEL 092-807-0082
西区大字千里599-1

日本紙料(有) TEL 092-611-0679
博多区吉塚6-6-43

グッドワーク(株) TEL 092-752-5525
中央区六本松4-3-11-203

※仅允许回收搬运食品废弃物的业者。

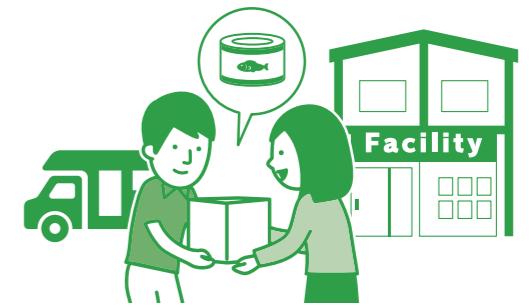
使用食品银行的好处

- 减少食品废弃物从而削减处理成本。
- 因为有捐赠相关的税务优惠政策，所以可以减轻税务负担。关于优惠政策的详细内容，请参照农林水产省的官网。
- 能帮助到有困难的人士，作为企业为社会做出了贡献。

将还能吃的食品送给需要的人士 “食品银行”

食品银行是指让人们把虽然还能食用但已经不能作为商品在市场流通的食品捐赠出来，并免费提供给有需要的人士的活动。

在零售店等未售出的还未过期的食品、剩余食品、不符合标准的商品等，请考虑捐赠给“食品银行”。



NPO 法人食品银行福冈

受理日期：星期一、星期四、星期五(法定节假日除外)
〒814-0122 福冈市城南區友泉亭 1-21

TEL 092-710-3205 FAX 092-710-3206
※只有日语版

フードバンク 福岡

検索

智能手机
请扫描这里



HP <https://www.fbukuoka.net/>



其他 (木屑、剪下的树枝、家电等) 回收再利用



市属处理设施不回收木屑和剪下的树枝、电脑、《家电回收再利用法》规定的物品。



木屑和剪下的树枝



福岡市内的民营处理设施具备很完善的回收体制，因此市属处理设施不予回收。

处理方法

请送去民营的回收设施。
回收条件和费用等请直接咨询各设施。

※无法自行搬运时，请委托获得许可的一般废弃物回收搬运业者(详情请见第7页)回收产业废弃物以外的木屑、剪下的树枝。(只有日语版)

回收再利用设施

中山リサイクル産業(株)	东区箱崎埠头4丁目13-1	TEL 092-292-8488
木材開発(株)	东区东滨2丁目85-25	TEL 092-292-6470
(有)南部グリーンサービス	南区柏原685	TEL 092-566-1328
(株)梶原組	早良区小笠木字中原736	TEL 092-801-0045
早良西造園協同組合	西区羽根户字池之下786-1	TEL 092-811-8231



电脑



《资源有效利用促进法》规定，厂家有回收和再利用的义务。
各个厂家均设有回收再利用的渠道。



显示器 (液晶型、等离子型、阴极射线管型) 一体机电脑 笔记本电脑 台式电脑主机

※请联系厂家回收附件。

处理方法

知道厂家时



请向厂家的服务窗口申请。

或厂家不明时



请作为产业废弃物妥善处理。

咨询单位 (公财) 福岡县产业资源循环协会
TEL 092-651-0171

费用因厂家和业者而异。具体请各自咨询。



厂家的服务窗口等有关电脑回收再利用的详细信息，请阅览“(一社)电脑3R推进协会”的官网。(https://www.pc3r.jp/)
(只有日语版)



《家电回收再利用法》规定的物品



《家电回收再利用法》规定，空调、电视、冰箱、冷冻柜、洗衣机、衣物干燥机必须回收再利用。



空调 电视 (液晶型、等离子型、阴极射线管型) 冰箱 冷冻柜 洗衣机 衣物干燥机

在企业使用的家用设备属于上述需回收再利用的对象。专门为企业制造和销售的设备不包括在内，因此请作为产业废弃物妥善处理。

处理方法

重新购买时



让购买新产品的零售店来回收

只是丢弃时



让当初购买该设备的零售店来回收

不知道是哪个零售店时

预约附近的回收合作店(山田电机)前来回收或者在邮局办理完手续后直接送往指定回收地点。
※详情请参考下述回收再利用时的要点。

费用

$$\text{回收再利用费}^{\ast 1} + \text{回收运输费}^{\ast 2} = \text{需支付金额}^{\ast 3}$$

※1 因物品种类和厂家而异。
※2 因零售店而异。
※3 请领取家电回收再利用券的存根。



关于需回收再利用的设备和无需回收再利用的设备的详细示例以及每个厂家的回收再利用收费清单、指定回收地点、回收再利用的手续等，请在(一财)家电制品协会家电回收再利用券中心的官网确认。
(仅日语版)



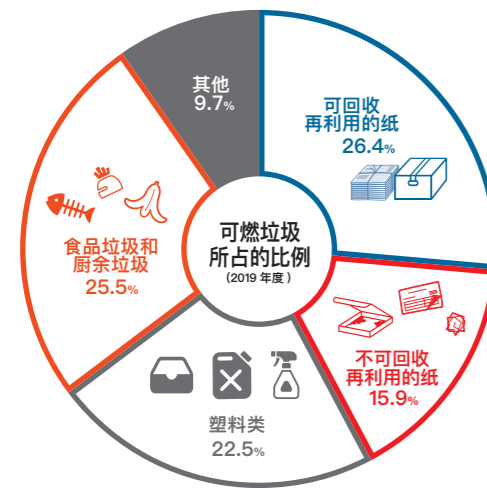


各行业 垃圾减量、回收再利用检查表



2019 年对企业排放的可燃垃圾的成分进行了调查。调查结果按行业类别以图表显示。不同行业排放的垃圾种类也大相径庭。同时，还记载了各行业在推进垃圾减量和回收再利用方面的注意点，敬请参考。

企业



改善点 POINT

控制废纸的产生

- 使用双面打印和 2 合 1 打印
- 将文件集中管理 (使用传阅板和告示板)
- 使用电子邮件和存储媒体, 推进无纸化
- 使用复印纸的反面

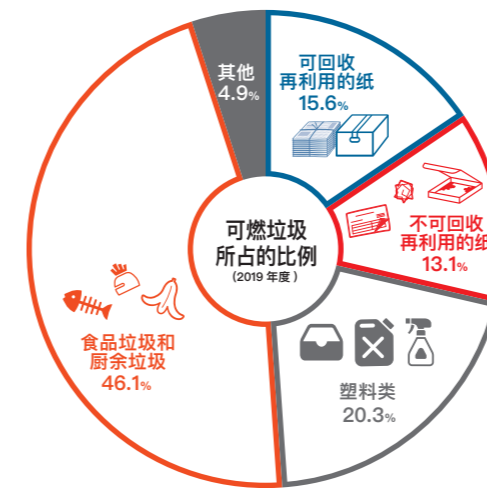
反复使用还能使用的物品

- 反复使用纸质文件夹和硬壳塑料文件夹

努力实施回收再利用

- 回收再利用废纸 (废纸回收再利用的详情请见第 9 页)
- 空罐、空玻璃瓶、空塑料瓶等请交给供货商或回收业者等

零售业



改善点 POINT

抑制垃圾的产生

- 呼吁自行携带购物袋, 努力减少塑料袋的使用量
- 使用可重复使用的购物箱采购商品等
- 使用需求预测系统等适量订购、适量生产

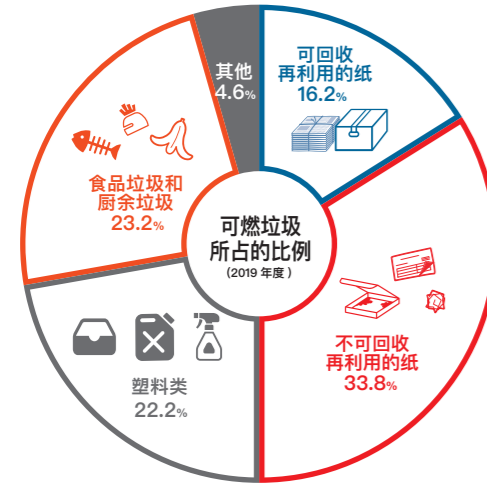
不要将还能吃的食品作为垃圾丢弃

- 将未过保质期的食品捐赠给食品银行等
- 通过降价等方式减少销售不掉的商品

努力实施回收再利用

- 通过食品回收业者回收再利用 (食品废弃物回收再利用的详情请见第 14 页)
- 回收再利用废纸 (废纸回收再利用的详情请见第 9 页)

医疗设施



改善点 POINT

抑制废纸的产生

- 使用电子邮件和存储媒体, 推进无纸化
- 将文件集中管理 (使用传阅板和告示板)
- 使用可重复使用的购物箱采购药品等

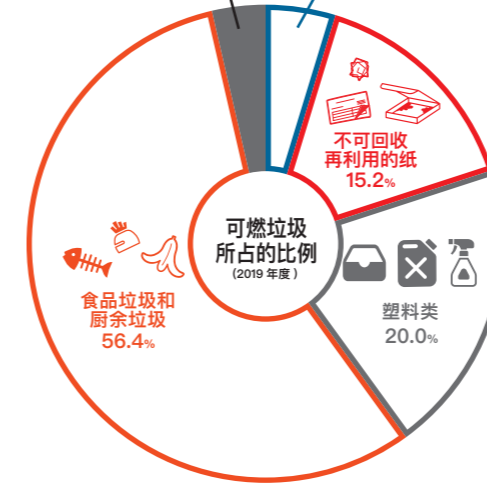
想办法减少垃圾

- 在公共区域等设置废纸分类箱

努力实施回收再利用

- 回收再利用废纸 (废纸回收再利用的详情请见第 9 页)
- 空罐、空玻璃瓶、空塑料瓶等请交给供货商或回收业者等

餐饮店



改善点 POINT

减少食品废弃物

- 根据天气、气温、星期几来调整采购和准备的数量
- 提供半份菜等适量点餐服务
- 呼吁客人全部吃完不浪费

尽量不使用一次性产品

- 使用可重复使用的筷子和茶杯
- 使用可重复使用的购物箱采购食材等

努力实施回收再利用

- 通过食品回收业者回收再利用 (食品废弃物回收再利用的详情请见第 14 页)
- 回收再利用废纸 (废纸回收再利用的详情请见第 9 页)



经营者的责任和义务



经营者的 责任和义务

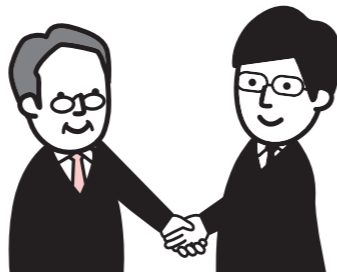
根据《废弃物的处理及清扫相关法律(第3条)》和《福岡市减少及妥善处理废弃物的相关条例(第7条)》的规定,经营者有义务**负责妥善处理因企业活动产生的废弃物并努力减少废弃物的量**。此外,还规定要**配合市政府**有关减少和妥善处理废弃物的**措施**。



自己负责处理



推进3R

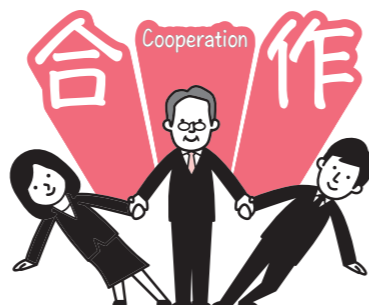


配合市政府的措施



各司其职, 互相配合。

为推进垃圾减量和回收再利用, **各相关方的合作必不可少**。除了企业本身的努力, 如企业所在建筑物的持有人、管理废弃物的负责人、租户和员工各司其职, 互相配合, 则效果会更加明显。



建筑物的
持有人



- 设置废弃物和资源物品的保管场所
- 指定管理废弃物的负责人
- 创建和共享有关垃圾减量和回收再利用的规则

管理废弃物的
负责人



- 掌握废弃物产生和处理的状况
- 制定和宣传租户处理废弃物的相关规则
- 推进 3R(整建废弃物分类体制)
- 与持有人和租户等的联络协调

租户和员工



- 控制废弃物的产生
- 每个人、每层楼都贯彻实施废弃物分类
- 遵守废弃物处理规则



用于特定业务的建筑物



超过
1,000m²



福岡市将用于业务的建筑面积超过 1,000 m²的建筑物规定为“用于特定业务的建筑物”。根据条例规定, 其持有人等**需承担 3 项义务**。

※条例中规定的建筑物的“持有人等”是指建筑物的持有人、租赁合同项下建筑物的承租人、拥有建筑物的维持管理和运营等所有权限的人员。



持有人等的3项义务

指定推进减少废弃物等的负责人

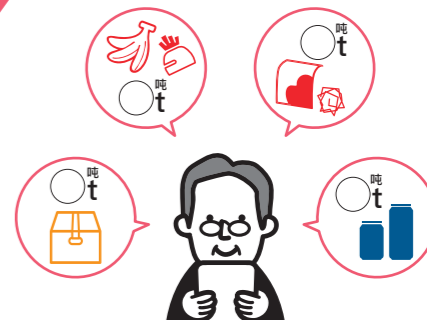
用于特定业务的建筑物的持有人等**需指定推进减少废弃物等的负责人并向福岡市申报**。可从福岡市环境局官网下载《废弃物减量等推进责任者选任(解任)届》(即指定推进减少废弃物等的负责人的申报)。

指定
申报



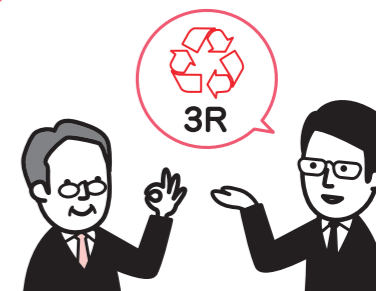
每年提交《废弃物的减量等に関する計画書》 (即有关减少废弃物等的计划书)

用于特定业务的建筑物的持有人等**每年需向福岡市提交《关于减少废弃物等的计划书》, 报告为减少废弃物等的措施及前一年度的废弃物产生量等**。《关于减少废弃物等的计划书》可从福岡市环境局的官网下载。
截止日期为每年6月30日(当天必到)



按计划减少垃圾

用于特定业务的建筑物的持有人等**必须按照计划减少**在该建筑物内产生的废弃物。此外, 用于特定业务的建筑物的占有者(租户等)必须配合持有人等(管理人等)减少垃圾。



提交
单位

环境局 垃圾减量推进课

〒810-8620 福岡市中央区天神1-8-1
福岡市政府大楼13楼

TEL
092-711-4039

FAX 092-711-4823

用于特定业务
的建筑物



▲智能手机
请扫描这里



法律依据



廃棄物の処理及び清掃に関する法律【抜粋】

(事業者の責務)

- 第三条 事業者は、その事業活動に伴って生じた廃棄物を自らの責任において適正に処理しなければならない。
- 2 事業者は、その事業活動に伴って生じた廃棄物の再生利用等を行うことによりその減量に努めるとともに、物の製造、加工、販売等に際して、その製品、容器等が廃棄物となった場合における処理の困難性についてあらかじめ自ら評価し、適正な処理が困難にならないような製品、容器等の開発を行うこと、その製品、容器等に係る廃棄物の適正な処理の方法についての情報を提供すること等により、その製品、容器等が廃棄物となった場合においてその適正な処理が困難になることのないようにしなければならない。
- 3 事業者は、前二項に定めるもののほか、廃棄物の減量その他その適正な処理の確保等に関し国及び地方公共団体の施策に協力しなければならない。

福岡市廃棄物の減量及び適正処理等に関する条例【抜粋】

(事業者の責務)

- 第7条 事業者は、廃棄物の発生を抑制し、再生資源(資源の有効な利用の促進に関する法律(平成3年法律第48号)第2条第4項に規定する再生資源をいう。)の利用を促進する等により、廃棄物を減量しなければならない。
- 2 事業者は、その事業系廃棄物を自らの責任において適正に処理しなければならない。
- 3 事業者は、廃棄物の減量及び適正な処理の確保に関し市の施策に協力しなければならない。

(特定事業用建築物の所有者等の義務)

- 第13条 事業用建築物で規則で定めるもの(以下「特定事業用建築物」という。)の所有者(所有者以外にその特定事業用建築物の全部の管理について権原を有する者があるときは、当該権原を有する者。以下「特定事業用建築物の所有者等」という。)は、当該建築物から排出される事業系廃棄物の減量等に関する業務を担当させるため、廃棄物減量等推進責任者を選任し、規則で定めるところにより、市長に届け出なければならない。
- 2 特定事業用建築物の所有者等は、規則で定めるところにより、廃棄物の減量等に関する計画を作成し、市長に提出しなければならない。
- 3 特定事業用建築物の所有者等は、当該建築物から排出される事業系廃棄物を、前項の計画に従って減量しなければならない。
- 4 特定事業用建築物の占有者は、当該建築物から生ずる事業系廃棄物の減量に関し、特定事業用建築物の所有者等に協力しなければならない。

(土地又は建物の占有者の義務等)

- 第20条 土地又は建物の占有者は、その土地又は建物から排出する一般廃棄物を可燃物、不燃物等に分別し、各別の容器に収納して所定の場所に持ち出す等一般廃棄物処理計画に従わなければならない。

福岡市廃棄物の減量及び適正処理等に関する条例施行規則【抜粋】

(ごみ容器の基準等)

- 第9条 条例第20条第1項の容器の基準は、次の各号に掲げるとおりとする。
- (1) ごみが識別できる程度の透明度を有するものであること。
- (2) ごみが飛散し、及び流出するおそれのないものであること。
- (3) 焼却できる素材を使用したものであること。

食品ロス削減推進法(食品ロスの削減の推進に関する法律)【抜粋】

(事業者の責務)

- 第五条 事業者は、その事業活動に関し、国又は地方公共団体が実施する食品ロスの削減に関する施策に協力するよう努めるとともに、食品ロスの削減について積極的に取り組むよう努めるものとする。

食品リサイクル法(食品循環資源の再生利用等の促進に関する法律)【抜粋】

(事業者及び消費者の責務)

- 第四条 事業者及び消費者は、食品の購入又は調理の方法の改善により食品廃棄物等の発生の抑制に努めるとともに、食品循環資源の再生利用により得られた製品の利用により食品循環資源の再生利用を促進するよう努めなければならない。

資源有効利用促進法(資源の有効な利用の促進に関する法律)【抜粋】

(事業者等の責務)

- 第四条 工場若しくは事業場(建設工事に係るものを含む。以下同じ。)において事業を行う者及び物品の販売の事業を行う者(以下「事業者」という。)又は建設工事の発注者は、その事業又はその建設工事の発注を行うに際して原材料等の使用の合理化を行うとともに、再生資源及び再生部品を利用するよう努めなければならない。
- 2 事業者又は建設工事の発注者は、その事業に係る製品が長期間使用されることを促進するよう努めるとともに、その事業に係る製品が一度使用され、若しくは使用されずに収集され、若しくは廃棄された後その全部若しくは一部を再生資源若しくは再生部品として利用することを促進し、又はその事業若しくはその建設工事に係る副産物の全部若しくは一部を再生資源として利用することを促進するよう努めなければならない。

家電リサイクル法(特定家庭用機器再商品化法)【抜粋】

(事業者及び消費者の責務)

- 第六条 事業者及び消費者は、特定家庭用機器をなるべく長期間使用することにより、特定家庭用機器廃棄物の排出を抑制するよう努めるとともに、特定家庭用機器廃棄物を排出する場合には、当該特定家庭用機器廃棄物の再商品化等が確実に実施されるよう、特定家庭用機器廃棄物の収集若しくは運搬をする者又は再商品化等をする者に適切に引き渡し、その求めに応じ料金の支払に応じることにより、これらの者がこの法律の目的を達成するために行う措置に協力しなければならない。



咨询单位



环境局 〒810-8620 福岡市中央区天神1-8-1 福岡市政府大楼13楼

垃圾减量推进课

关于企业一般废弃物的
排放方法和减量、
回收再利用



TEL
092-711-4039
FAX 092-711-4823

回收管理课

关于获得许可的企业
一般废弃物回收
搬运业者



TEL
092-711-4346
FAX 092-733-5907

产业废弃物指导课

关于产业废弃物



TEL
092-711-4303
FAX 092-733-5592

P7
企业兼住宅の場合
“关于”并用世帯“

东区
TEL 092-645-1061 FAX:092-632-8999

博多区
TEL 092-419-1068 FAX:092-441-5603

中央区
TEL 092-718-1091 FAX:092-718-1079

南区
TEL 092-559-5374 FAX:092-561-5360

城南区
TEL 092-833-4086 FAX:092-822-4095

早良区
TEL 092-833-4340 FAX:092-841-6687

西区
TEL 092-895-7050 FAX:092-882-2137

西区 西部办事处
TEL 092-806-9430 FAX:092-806-6811

环境局官网

福岡市の環境

検索

HP <https://www.city.fukuoka.lg.jp/kankyo/>

智能手机
请扫描这里



发布福岡市在环境方面
采取的措施和相关信息。

