

# 一般財団法人 福岡コンベンションセンター

## 所管事務調査説明資料

### 目 次

		ページ
<b>第1章</b>	<b>一般財団法人福岡コンベンションセンターの概要</b>	
1	名称, 設立年月日, 所在地	1
2	設 立 目 的	1
3	事 業 内 容	1
4	管 理 施 設 の 概 要	1
5	基 本 財 産	2
6	運 用 基 金	2
7	組 織 及 び 役 職 員 数	3
8	役 員 及 び 評 議 員 名 簿	4
<b>第2章</b>	<b>平成26年度決算状況</b>	
1	事 業 報 告	5
2	貸 借 対 照 表	11
3	正味財産増減計算書	15
4	財務諸表に対する注記	21
5	附 属 明 細 書	24
6	財 産 目 録	25
7	収 支 計 算 書	27
8	契約金額が3億円以上の工事又は製造の請負の契約	28
9	契約金額が4,000万円以上の不動産等の買入れ等の契約	28
<b>第3章</b>	<b>平成27年度事業計画</b>	
1	事 業 計 画	29
2	収 支 予 算 書	31

平成27年7月22日

経 済 観 光 文 化 局

# 第1章 一般財団法人福岡コンベンションセンターの概要

## 1 名称, 設立年月日, 所在地

(1) 名称 一般財団法人 福岡コンベンションセンター

(2) 設立年月日 昭和54年10月1日

※昭和54年10月1日 財団法人福岡国際センター設立

昭和56年10月15日 福岡国際センター開館

平成6年4月1日 財団法人福岡総合展示場と改称

平成7年8月24日 マリンメッセ福岡開館

平成15年3月3日 福岡国際会議場開館

平成15年4月1日 財団法人福岡コンベンションセンターと改称

平成18年4月1日 第1期指定管理者として施設運営

平成21年4月1日 第2期指定管理者として施設運営

平成25年4月1日 一般財団法人へ移行

平成26年4月1日 第3期指定管理者として施設運営

(指定管理対象施設: マリンメッセ福岡及び福岡国際会議場)

(3) 所在地 福岡市博多区石城町2-1 (福岡国際会議場内)

## 2 設立目的

コンベンション施設の利用促進につとめ、地域経済の活性化、学術文化の振興及び国際交流の推進を図り、もって福岡市の国際経済文化都市としての確立を目指すとともに、住民福祉の向上に寄与することを目的とする。

## 3 事業内容

(1) 国際会議・国内会議, 内外見本市, 展示会並びに文化, スポーツ等各種催事の開催又は開催協力に関する事業

(2) コンベンションに係る情報の収集, 提供等に関する事業

(3) 前各号の事業の用に供するコンベンション施設の管理及び運営に関する事業

(4) その他目的達成に必要な事業

## 4 管理施設の概要

(1) マリンメッセ福岡 [平成7年8月 開館]

所在地 博多区沖浜町7-1

規模 地上4階, 地下2階

敷地面積 28,191平方メートル

延床面積 40,631平方メートル

主要施設 多目的ホール

・展示機能 展示面積 1階約8,000平方メートル

2階約1,100平方メートル

・アリーナ機能 200メートルトラック及び100メートル直線確保

・ホール機能 最大収容人員 約15,000人

駐車場台数 973台

建設費 約297億円

所有者 福岡市

- (2) 福岡国際会議場〔平成15年3月 開館〕  
所在地 博多区石城町2-1  
規模 地上5階(一部6階)  
敷地面積 10,251平方メートル  
延床面積 24,885平方メートル  
主要施設 メインホール, 多目的ホール, 国際会議室, 中・小会議室,  
駐車台数 243台  
建設費 約100億円  
所有者 一般財団法人福岡コンベンションセンター  
(福岡市へ無償貸与し、公の施設として位置付け)

- (3) 福岡国際センター〔昭和56年10月 開館〕  
所在地 博多区築港本町2-2  
規模 地上3階, 地下1階  
敷地面積 17,094平方メートル  
延床面積 14,243平方メートル  
主要施設 多目的ホール  
展示面積 1階 約3,400平方メートル  
2階 約1,600平方メートル  
駐車場台数 180台  
建設費 約38億円  
所有者 一般財団法人福岡コンベンションセンター

## 5 基本財産

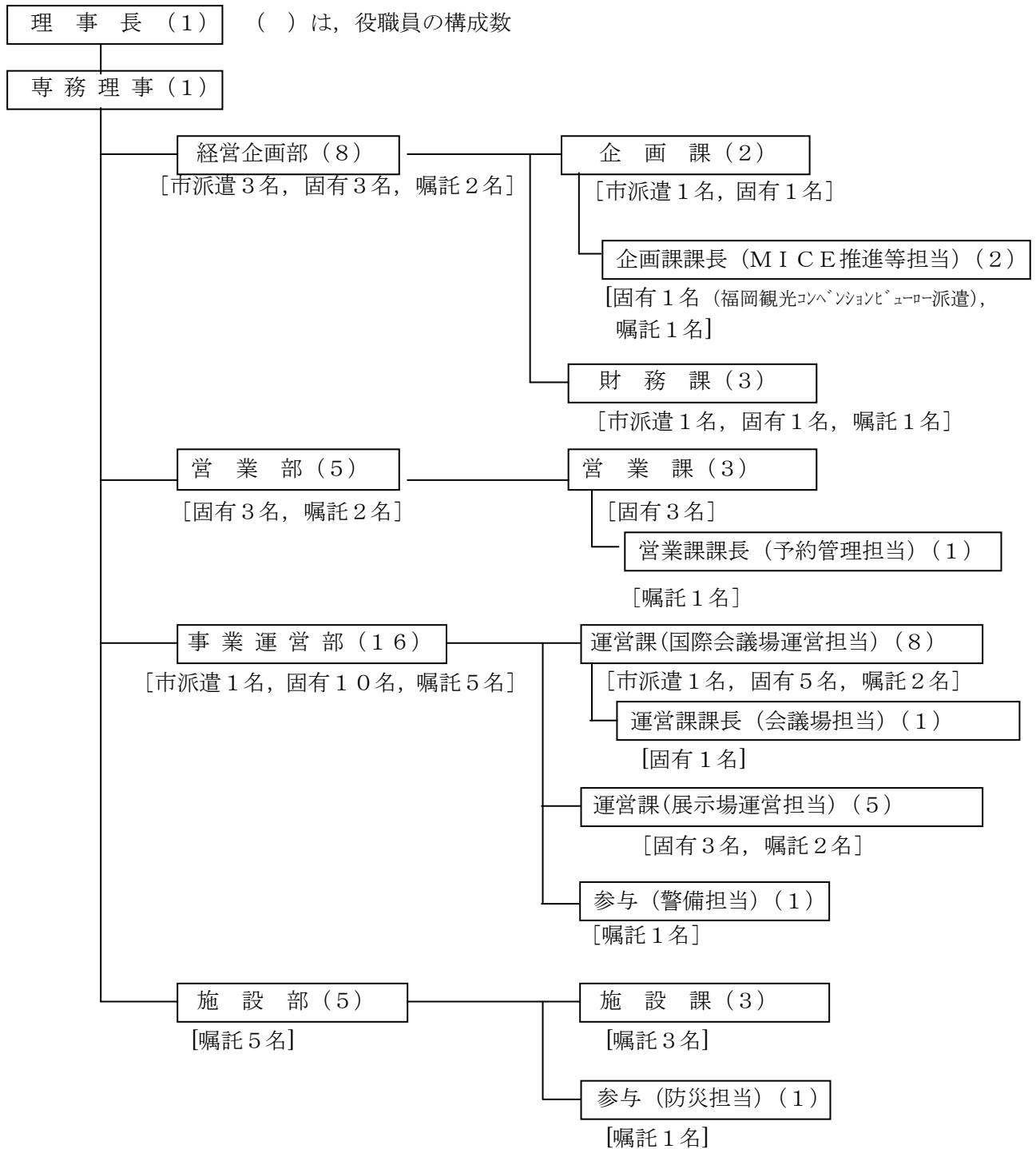
200,000千円(福岡市185,000千円 92.5%)

## 6 運用基金

300,000千円(福岡市100.0%)

7 組織及び役職員数（平成27年度）

(1) 組織図



(2) 役職員数

役員数 2人  
職員数 34人  
計 36人

※職員の内訳

・福岡市からの派遣職員	4人
・固有職員	16人
・嘱託職員	14人
計	34人

8 役員及び評議員名簿（平成27年7月1日現在）

役職名	氏名	就任年月日	備考
理事長	渡辺正光	平成27年6月11日	(常勤)
専務理事	飯田光夫	平成27年6月11日	(常勤)
理事	甲斐敏洋	平成27年6月11日	公益社団法人福岡貿易会 専務理事
理事	重光知明	平成27年6月11日	福岡市経済観光文化局長
理事	中尾和毅	平成27年6月11日	公益財団法人福岡観光コンベンション ビューロー 副会長
理事	薬真寺偉臣	平成27年6月11日	九州電力株式会社 取締役 常務執行役員
監事	荒木英二	平成27年6月11日	株式会社福岡銀行 取締役 常務執行役員
監事	清原英明	平成27年6月11日	福岡市会計管理者
評議員	榎本重孝	平成25年4月1日	福岡商工会議所 副会頭
評議員	河部浩幸	平成25年4月1日	公益財団法人福岡市スポーツ協会 会長
評議員	中川正裕	平成26年7月1日	一般社団法人九州経済連合会 専務理事
評議員	中島淳一郎	平成27年4月1日	福岡市港湾局長
評議員	山本久義	平成25年4月1日	一般社団法人九州沖縄道の駅 ネットワーク 理事

## 第2章 平成26年度決算状況

### 1 事業報告

#### (1) 概要

平成26年度の各施設の利用率は、マリンメッセ福岡86.0%、福岡国際センター87.2%、福岡国際会議場71.0%で、各施設とも好調な利用率を維持している。入場者数は3施設合計で約209万人を記録し、福岡市の経済の活性化及びウォーターフロント地区の活性化につながっている。

また、厳しい経済環境が続く中、事業運営に当たっては、収入の確保や経費節減など効率的な経営により、収支状況は黒字を維持している。

今後とも、地域経済の活性化や学術・文化の振興に努め、利用率及び顧客満足度の向上並びに長期的・安定的な経営基盤の強化に向けた取組みを進め、福岡市の目指す国際的なコンベンションシティづくりの推進に貢献する。

#### ア マリンメッセ福岡

##### (ア) 展示会等の誘致事業

見本市、展示会等に関する情報収集に努めるとともに、既存催事の定着化、新規展示会・興行系催事等の誘致を図った結果、年間288日の利用があり、利用率は86.0%となった。

##### (イ) 特別後援展示会への支援

特別後援として、「第10回福岡インターナショナル・ギフト・ショー／第3回福岡国際ビューティー・ショー2014」(平成26年6月)及び「全国陶磁器フェアin福岡2015」(平成27年3月)等の展示会への開催支援を行い、当該展示会の定着化に努めた。

##### (ウ) 施設の保守管理・改善事業

動力盤等電気設備、通路塗装、入口扉などの修理・補修を行った。

#### イ 福岡国際センター

##### (ア) 展示会等の誘致事業

既存催事の定着化を図るとともに、マリンメッセ福岡と連携した利用方法を提案するなどの営業活動やこれまでの営業実績を基に効率的な利用促進に努めた結果、年間292日の利用があり、利用率は87.2%となった。

##### (イ) 施設の保守管理・改善事業

舞台音響設備、空調用自動制御設備、中央監視設備の更新などを行った。

#### ウ 福岡国際会議場

##### (ア) 会議等の誘致事業

福岡市及び公益財団法人福岡観光コンベンションビューローと情報の共有を図り、国際会

議，学術会議等の大規模コンベンションの誘致を推進した。また，中小会議室の利用促進に向け，地元企業，団体及び各種学校に，中小規模の会議や展示会等の誘致を行った結果，年間延べ5,709室の利用があり，利用率は71.0%となった。

(イ) 施設の保守管理・改善事業

吊物機構，映像設備，電話交換機設備の更新などを行うとともに，外壁タイル補修（北面）などを行った。

【マリンメッセ福岡の利用状況等】

区 分	利用件数	利用日数	入場者数	利用の割合	
				日 数	人 数
展 示 会	36 件	120 日	333,174 人	41.6 %	27.6 %
会 議 ・ 集 会	8	16	65,189	5.6	5.4
コンサート・ 興 行	48	139	650,871	48.3	53.9
アマチュア ス ポ ー ツ	2	13	158,426	4.5	13.1
合 計	94	288	1,207,660	100.0	100.0

(注) 利用率 86.0% (288日／335日)

【福岡国際センターの利用状況等】

区 分	利用件数	利用日数	入場者数	利用の割合	
				日 数	人 数
展 示 会	50 件	170 日	223,492 人	58.2 %	45.9 %
会 議 ・ 集 会	13	26	51,770	8.9	10.6
大 相 撲	1	36	80,000	12.3	16.4
コンサート・ 興 行	13	27	70,410	9.3	14.5
アマチュア ス ポ ー ツ	9	16	26,362	5.5	5.4
そ の 他	11	17	35,078	5.8	7.2
合 計	97	292	487,112	100.0	100.0

(注) 利用率 87.2% (292日／335日)

【福岡国際会議場の利用状況等】

区 分	利用延室数
多目的ホール	1,103 室
メインホール	266
国際会議室	260
中小会議室	4,080
合 計	5,709

(注) 利用率 71.0%  
(利用延室数 5,709室／利用可能室数 8,040室)



区 分	利用件数	利用日数	入場者数	利用の割合	
				日 数	人 数
国際会議・学会	件 19	日 82	人 53,584	% 5.7	% 13.7
学 会 (国内)	17	35	19,243	2.5	4.9
展 示 会	86	178	55,825	12.5	14.3
コンサート・ 興 行	35	43	33,315	3.0	8.5
一般会議・ そ の 他	921	1,090	229,584	76.3	58.6
合 計	1,078	1,428	391,551	100.0	100.0

(2) 理事会等開催状況

区 分	内 容
平成26年度第1回理事会 期日 平成26年4月1日 理事会の決議の省略による書面決議	専務理事の選定について
平成26年度第2回理事会 期日 平成26年5月27日 場所 福岡サンパレス	平成25年度事業報告及び決算について 平成26年度補正予算(案)について 評議員会の開催について
平成26年度定時評議員会 期日 平成26年6月11日 場所 福岡サンパレス	平成25年度事業報告及び決算について
平成26年度第3回理事会 期日 平成26年6月27日 理事会の決議の省略による書面決議	評議員会の決議の省略について 評議員1名の選任につき、その候補者の決定について
平成26年度第1回臨時評議員会 期日 平成26年6月30日 評議員会の決議の省略による書面決議	評議員1名の選任の件
平成26年度第4回理事会 期日 平成27年3月25日 場所 福岡国際会議場	平成26年度補正予算(案)について 平成27年度事業計画(案)について 平成27年度予算(案)について
平成26年度第5回理事会 期日 平成27年3月31日 理事会の決議の省略による書面決議	評議員会の決議の省略について 評議員1名の選任につき、その候補者の決定について
平成26年度第2回臨時評議員会 期日 平成27年3月31日 評議員会の決議の省略による書面決議	評議員1名の選任の件



## 2 貸借対照表 (平成27年3月31日現在)

(単位:円)

科 目	当 年 度	前 年 度	増 減
I 資 産 の 部			
1 流 動 資 産			
現 金 預 金	931,532,775	941,205,362	△ 9,672,587
未 収 金	41,073,472	29,644,153	11,429,319
前 払 費 用	1,984,465	1,909,745	74,720
貯 蔵 品	153,252	189,177	△ 35,925
流 動 資 産 合 計	974,743,964	972,948,437	1,795,527
2 固 定 資 産			
(1) 基 本 財 産			
現 金 預 金	8,344	9,443	△ 1,099
投 資 有 価 証 券	199,991,656	199,990,557	1,099
基 本 財 産 合 計	200,000,000	200,000,000	0
(2) 特 定 資 産			
運 用 基 金	301,078,934	301,059,809	19,125
退 職 給 付 引 当 資 産	49,817,471	51,673,932	△ 1,856,461
減 価 償 却 引 当 資 産	506,590,661	483,258,933	23,331,728
経 営 調 整 積 立 資 産	353,025,412	353,013,432	11,980
修 繕 等 積 立 資 産	2,698,728,989	2,282,930,892	415,798,097
特 定 資 産 合 計	3,909,241,467	3,471,936,998	437,304,469
(3) そ の 他 固 定 資 産			
建 物	6,047,319,373	6,226,433,229	△ 179,113,856
建 物 付 属 設 備	1,734,288,141	1,932,664,526	△ 198,376,385
構 築 物	168,693,442	180,648,228	△ 11,954,786
車 両 運 搬 具	262,284	360,057	△ 97,773
機 械 及 び 装 置	197,935,872	221,992,146	△ 24,056,274
器 具 及 び 備 品	190,745,502	130,834,824	59,910,678
リ ー ス 資 産	5,157,810	7,537,950	△ 2,380,140
建 設 仮 勘 定	1,998,000	0	1,998,000
電 話 加 入 権	40,500	40,500	0
ソ フ ト ウ ェ ア	8,851,031	13,460,303	△ 4,609,272
長 期 前 払 費 用	1,968,035	3,444,060	△ 1,476,025
そ の 他 固 定 資 産 合 計	8,357,259,990	8,717,415,823	△ 360,155,833
固 定 資 産 合 計	12,466,501,457	12,389,352,821	77,148,636
資 産 合 計	13,441,245,421	13,362,301,258	78,944,163

(単位:円)

科 目	当 年 度	前 年 度	増 減
II 負債の部			
1 流動負債			
未払金	281,956,729	230,845,699	51,111,030
前受金	152,752,267	156,744,819	△ 3,992,552
預り金	360,679	434,563	△ 73,884
1年以内返済予定長期借入金	804,490,000	804,490,000	0
流動負債合計	1,239,559,675	1,192,515,081	47,044,594
2 固定負債			
長期借入金	4,137,364,150	4,941,854,150	△ 804,490,000
リース債務	5,157,810	7,537,950	△ 2,380,140
退職給付引当金	49,817,471	51,673,932	△ 1,856,461
受入保証金	2,000,000	2,000,000	0
固定負債合計	4,194,339,431	5,003,066,032	△ 808,726,601
負債合計	5,433,899,106	6,195,581,113	△ 761,682,007
III 正味財産の部			
1 指定正味財産			
寄附金	501,078,934	501,059,809	19,125
指定正味財産合計	501,078,934	501,059,809	19,125
(うち基本財産への充当額)	( 200,000,000)	( 200,000,000)	( 0)
(うち特定資産への充当額)	( 301,078,934)	( 301,059,809)	( 19,125)
2 一般正味財産			
(うち基本財産への充当額)	( 0)	( 0)	( 0)
(うち特定資産への充当額)	( 3,558,345,062)	( 3,119,203,257)	( 439,141,805)
正味財産合計	8,007,346,315	7,166,720,145	840,626,170
負債及び正味財産合計	13,441,245,421	13,362,301,258	78,944,163

【参考】貸借対照表内訳表（平成27年3月31日現在）

科目	合計	実施事業等会計		
		福岡国際センター	福岡国際会議場	小計
<b>I 資産の部</b>				
<b>1. 流動資産</b>				
現金預金	931,532,775	174,613,317	159,491,980	334,105,297
未収金	41,073,472	1,573,118	31,909,189	33,482,307
前払費用	1,984,465	492,992	983,033	1,476,025
貯蔵品	153,252	0	0	0
<b>流動資産合計</b>	<b>974,743,964</b>	<b>176,679,427</b>	<b>192,384,202</b>	<b>369,063,629</b>
<b>2. 固定資産</b>				
(1) 基本財産				
現金預金	8,344	0	0	0
投資有価証券	199,991,656	0	0	0
<b>基本財産合計</b>	<b>200,000,000</b>	<b>0</b>	<b>0</b>	<b>0</b>
(2) 特定資産				
運用基金	301,078,934	301,078,934	0	301,078,934
退職給付引当資産	49,817,471	11,633,825	15,421,925	27,055,750
減価償却引当資産	506,590,661	166,405,624	230,829,574	397,235,198
経営調整積立資産	353,025,412	0	0	0
修繕等積立資産	2,698,728,989	440,831,748	2,257,897,241	2,698,728,989
<b>特定資産合計</b>	<b>3,909,241,467</b>	<b>919,950,131</b>	<b>2,504,148,740</b>	<b>3,424,098,871</b>
(3) その他固定資産				
建物	6,047,319,373	1,399,598,710	4,647,720,663	6,047,319,373
建物付属設備	1,734,288,141	599,376,664	1,080,948,231	1,680,324,895
構築物	168,693,442	8,063,022	129,385,434	137,448,456
車両運搬具	262,284	0	262,282	262,282
機械及び装置	197,935,872	189,283,028	6,067,585	195,350,613
器具及び備品	190,745,502	30,740,935	154,377,758	185,118,693
リース資産	5,157,810	0	0	0
建設仮勘定	1,998,000	0	1,998,000	1,998,000
電話加入権	40,500	15,000	1,500	16,500
ソフトウェア	8,851,031	2,648,527	2,648,527	5,297,054
長期前払費用	1,968,035	657,324	1,310,711	1,968,035
内部会計貸付金	0	0	0	0
<b>その他固定資産合計</b>	<b>8,357,259,990</b>	<b>2,230,383,210</b>	<b>6,024,720,691</b>	<b>8,255,103,901</b>
<b>固定資産合計</b>	<b>12,466,501,457</b>	<b>3,150,333,341</b>	<b>8,528,869,431</b>	<b>11,679,202,772</b>
<b>資産合計</b>	<b>13,441,245,421</b>	<b>3,327,012,768</b>	<b>8,721,253,633</b>	<b>12,048,266,401</b>
<b>II 負債の部</b>				
<b>1. 流動負債</b>				
未払金	281,956,729	65,365,260	107,556,562	172,921,822
前受金	152,752,267	27,443,574	25,160,812	52,604,386
預り金	360,679	32,039	248,720	280,759
一年以内返済予定長期借入金	804,490,000	127,950,000	676,540,000	804,490,000
<b>流動負債合計</b>	<b>1,239,559,675</b>	<b>220,790,873</b>	<b>809,506,094</b>	<b>1,030,296,967</b>
<b>2. 固定負債</b>				
長期借入金	4,137,364,150	1,011,964,700	3,125,399,450	4,137,364,150
リース債務	5,157,810	0	0	0
退職給付引当金	49,817,471	11,633,825	15,421,925	27,055,750
受入保証金	2,000,000	0	1,000,000	1,000,000
内部会計借入金	0	255,900,000	1,357,917,697	1,613,817,697
<b>固定負債合計</b>	<b>4,194,339,431</b>	<b>1,279,498,525</b>	<b>4,499,739,072</b>	<b>5,779,237,597</b>
<b>負債合計</b>	<b>5,433,899,106</b>	<b>1,500,289,398</b>	<b>5,309,245,166</b>	<b>6,809,534,564</b>
<b>III 正味財産の部</b>				
<b>1. 指定正味財産</b>				
寄付金	501,078,934	301,078,934	0	301,078,934
<b>指定正味財産合計</b>	<b>501,078,934</b>	<b>301,078,934</b>	<b>0</b>	<b>301,078,934</b>
（うち基本財産への充当額）	( 200,000,000)	( 0)	( 0)	( 0)
（うち特定資産への充当額）	( 301,078,934)	( 301,078,934)	( 0)	( 301,078,934)
<b>2. 一般正味財産</b>	<b>7,506,267,381</b>	<b>1,525,644,436</b>	<b>3,412,008,467</b>	<b>4,937,652,903</b>
（うち基本財産への充当額）	( 0)	( 0)	( 0)	( 0)
（うち特定資産への充当額）	( 3,558,345,062)	( 607,237,372)	( 2,488,726,815)	( 3,095,964,187)
<b>正味財産合計</b>	<b>8,007,346,315</b>	<b>1,826,723,370</b>	<b>3,412,008,467</b>	<b>5,238,731,837</b>
<b>負債及び正味財産合計</b>	<b>13,441,245,421</b>	<b>3,327,012,768</b>	<b>8,721,253,633</b>	<b>12,048,266,401</b>

(単位：円)

その他会計	法人会計	内部取引消去
マリンメッセ福岡		
586,667,641	10,759,837	0
35,011,348	19,639,682	△ 47,059,865
0	508,440	0
0	153,252	0
<b>621,678,989</b>	<b>31,061,211</b>	<b>△ 47,059,865</b>
0	8,344	0
0	199,991,656	0
<b>0</b>	<b>200,000,000</b>	<b>0</b>
0	0	0
11,798,495	10,963,226	0
101,591,234	7,764,229	0
0	353,025,412	0
0	0	0
<b>113,389,729</b>	<b>371,752,867</b>	<b>0</b>
0	0	0
53,601,015	362,231	0
31,244,986	0	0
2	0	0
2,585,259	0	0
4,824,473	802,336	0
0	5,157,810	0
0	0	0
24,000	0	0
2,648,527	905,450	0
0	0	0
0	1,613,817,697	△ 1,613,817,697
<b>94,928,262</b>	<b>1,621,045,524</b>	<b>△ 1,613,817,697</b>
<b>208,317,991</b>	<b>2,192,798,391</b>	<b>△ 1,613,817,697</b>
<b>829,996,980</b>	<b>2,223,859,602</b>	<b>△ 1,660,877,562</b>
125,742,163	30,352,609	△ 47,059,865
100,147,881	0	0
33,010	46,910	0
0	0	0
<b>225,923,054</b>	<b>30,399,519</b>	<b>△ 47,059,865</b>
0	0	0
0	5,157,810	0
11,798,495	10,963,226	0
1,000,000	0	0
0	0	△ 1,613,817,697
<b>12,798,495</b>	<b>16,121,036</b>	<b>△ 1,613,817,697</b>
<b>238,721,549</b>	<b>46,520,555</b>	<b>△ 1,660,877,562</b>
0	200,000,000	0
<b>0</b>	<b>200,000,000</b>	<b>0</b>
( 0 )	( 200,000,000 )	0
( 0 )	( 0 )	0
<b>591,275,431</b>	<b>1,977,339,047</b>	<b>0</b>
( 0 )	( 0 )	0
( 101,591,234 )	( 360,789,641 )	0
<b>591,275,431</b>	<b>2,177,339,047</b>	<b>0</b>
<b>829,996,980</b>	<b>2,223,859,602</b>	<b>△ 1,660,877,562</b>

### 3 正味財産増減計算書 (平成26年4月1日から平成27年3月31日まで)

(単位:円)

科 目	当 年 度	前 年 度	増 減
I 一般正味財産増減の部			
1 経常増減の部			
(1) 経常収益			
① 基本財産運用益	1,790,099	1,790,099	0
基本財産受取利息	1,790,099	1,790,099	0
② 特定資産運用益	6,792,152	3,284,315	3,507,837
特定資産受取利息	6,792,152	3,284,315	3,507,837
③ コンベンション事業収益	1,869,565,238	1,745,211,851	124,353,387
施設使用料収益	1,738,138,754	1,608,485,128	129,653,626
受取負担金	131,426,484	136,726,723	△ 5,300,239
④ レストラン等事業収益	58,687,327	51,949,960	6,737,367
レストラン収益	23,099,610	22,381,408	718,202
売店収益	2,281,080	2,358,350	△ 77,270
自動販売機収益	29,405,705	23,814,559	5,591,146
付帯設備設置料収益	3,900,932	3,395,643	505,289
⑤ 駐車場事業収益	134,020,696	141,898,750	△ 7,878,054
駐車場事業収益	134,020,696	141,898,750	△ 7,878,054
⑥ 受取補助金等	858,274,642	876,191,006	△ 17,916,364
受取福岡市補助金	858,274,642	876,191,006	△ 17,916,364
⑦ 雑収益	1,898,446	551,272	1,347,174
受取利息	424,938	359,048	65,890
雑収益	1,473,508	192,224	1,281,284
⑧ 引当金取崩額	5,084,968	0	5,084,968
退職給付引当金取崩額	5,084,968	0	5,084,968
経常収益計	2,936,113,568	2,820,877,253	115,236,315
(2) 経常費用			
① コンベンション事業費	1,722,747,930	1,581,688,380	141,059,550
役員報酬	6,233,550	6,131,325	102,225
給料手当	157,492,729	155,809,213	1,683,516
臨時雇賃金	1,749,591	1,603,767	145,824
退職給付費用	8,571,051	2,118,280	6,452,771
福利厚生費	25,005,233	24,050,252	954,981
被服費	10,195	21,777	△ 11,582
会議費	23,572	80,440	△ 56,868
旅費交通費	3,497,579	2,397,340	1,100,239
通信運搬費	3,741,289	3,692,271	49,018
減価償却費	424,619,148	415,408,356	9,210,792
消耗什器備品費	37,613,914	15,981,370	21,632,544
消耗品費	6,694,566	6,186,953	507,613
修繕費	102,926,156	92,056,424	10,869,732



(単位:円)

科 目	当 年 度	前 年 度	増 減
広 告 宣 伝 費	4,781,562	6,121,020	△ 1,339,458
印 刷 製 本 費	2,103,268	2,626,448	△ 523,180
燃 料 費	172,677	139,933	32,744
光 熱 水 料 費	221,834,896	226,791,645	△ 4,956,749
賃 借 料	5,623,085	5,507,678	115,407
保 険 料	1,476,025	1,476,025	0
租 税 公 課	133,552,172	107,005,480	26,546,692
支 払 負 担 金	4,845,660	3,260,400	1,585,260
委 託 費	570,115,130	502,326,424	67,788,706
貸 倒 損 失 費	0	826,999	△ 826,999
雑 費	64,882	68,560	△ 3,678
② レストラン等事業費	10,740,208	9,055,807	1,684,401
修 繕 費	2,112,480	48,300	2,064,180
光 熱 水 料 費	7,413,167	8,111,993	△ 698,826
委 託 費	1,214,561	895,514	319,047
③ 駐 車 場 事 業 費	27,446,029	31,344,277	△ 3,898,248
通 信 運 搬 費	95,475	101,904	△ 6,429
消 耗 品 費	427,464	339,990	87,474
修 繕 費	599,184	1,904,490	△ 1,305,306
印 刷 製 本 費	298,080	289,800	8,280
光 熱 水 料 費	950,043	891,894	58,149
賃 借 料	868,320	3,188,340	△ 2,320,020
委 託 費	24,202,891	24,623,269	△ 420,378
雑 費	4,572	4,590	△ 18
④ 管 理 費	122,463,930	129,758,751	△ 7,294,821
役 員 報 酬	14,893,850	13,379,775	1,514,075
給 料 手 当	26,965,134	22,097,168	4,867,966
臨 時 雇 賃 金	1,556,286	1,547,530	8,756
退 職 給 付 費 用	935,641	3,463,851	△ 2,528,210
福 利 厚 生 費	6,687,872	5,493,249	1,194,623
被 服 費	0	13,913	△ 13,913
交 際 費	855,236	926,023	△ 70,787
会 議 費	369,066	342,899	26,167
旅 費 交 通 費	758,570	570,100	188,470
通 信 運 搬 費	1,995,109	1,902,138	92,971
減 価 償 却 費	3,619,823	3,648,540	△ 28,717
消 耗 什 器 備 品 費	166,212	496,419	△ 330,207
消 耗 品 費	1,656,069	1,402,483	253,586
修 繕 費	48,600	0	48,600
印 刷 製 本 費	1,216,173	1,160,287	55,886
燃 料 費	21,185	27,055	△ 5,870

(単位:円)

科 目	当 年 度	前 年 度	増 減
賃借料	716,760	769,440	△ 52,680
保険料	433,720	582,830	△ 149,110
諸謝金	1,142,200	1,081,600	60,600
租税公課	1,352,315	1,214,016	138,299
支払負担金	1,017,535	809,200	208,335
委託費	2,043,237	1,770,238	272,999
支払利息	53,784,642	66,863,309	△ 13,078,667
雑費	228,695	196,688	32,007
⑤ 寄附金	160,000,000	0	160,000,000
福岡市寄附金	160,000,000	0	160,000,000
経常費用計	2,043,398,097	1,751,847,215	291,550,882
当期経常増減額	892,715,471	1,069,030,038	△ 176,314,567
2 経常外増減の部			
(1) 経常外収益			
① 固定資産売却益	0	769,999	△ 769,999
器具及び備品売却益	0	769,999	△ 769,999
経常外収益計	0	769,999	△ 769,999
(2) 経常外費用			
① 除却損失	52,108,426	6,385,472	45,722,954
建物除却損	0	1,184,414	△ 1,184,414
建物付属設備除却損	48,860,061	0	48,860,061
機械及び装置除却損	2,378,306	0	2,378,306
器具及び備品除却損	870,059	5,201,058	△ 4,330,999
経常外費用計	52,108,426	6,385,472	45,722,954
当期経常外増減額	△ 52,108,426	△ 5,615,473	△ 46,492,953
当期一般正味財産増減額	840,607,045	1,063,414,565	△ 222,807,520
一般正味財産期首残高	6,665,660,336	5,602,245,771	1,063,414,565
一般正味財産期末残高	7,506,267,381	6,665,660,336	840,607,045
II 指定正味財産増減の部			
① 基本財産運用益	1,099	1,099	0
基本財産受取利息	1,099	1,099	0
② 特定資産運用益	19,125	10,599	8,526
特定資産受取利息	19,125	10,599	8,526
③ 一般正味財産への振替額	△ 1,099	△ 1,099	0
一般正味財産への振替額	△ 1,099	△ 1,099	0
当期指定正味財産増減額	19,125	10,599	8,526
指定正味財産期首残高	501,059,809	501,049,210	10,599
指定正味財産期末残高	501,078,934	501,059,809	19,125
III 正味財産期末残高	8,007,346,315	7,166,720,145	840,626,170



【参考】正味財産増減計算書内訳表（平成26年4月1日から平成27年3月31日まで）

科目	合計	実施事業等会計			
		福岡国際センター	福岡国際会議場	特定寄附	小計
<b>I 一般正味財産増減の部</b>					
<b>1. 経常増減の部</b>					
<b>(1) 経常収益</b>					
① 基本財産運用益	1,790,099	0	0	0	0
② 特定資産運用益	6,792,152	1,568,494	3,615,432	0	5,183,926
③ コンベンション事業収益	1,869,565,238	339,031,654	513,190,932	0	852,222,586
④ レストラン等事業収益	58,687,327	5,144,527	28,217,339	0	33,361,866
⑤ 駐車場事業収益	134,020,696	1,983,392	53,608,592	0	55,591,984
⑥ 受取補助金等	858,274,642	0	0	0	0
⑦ 雑収益	1,898,446	353,741	459,656	0	813,397
⑧ 引当金取崩額	5,084,968	2,414,365	256,238	0	2,670,603
<b>経常収益計</b>	<b>2,936,113,568</b>	<b>350,496,173</b>	<b>599,348,189</b>	<b>0</b>	<b>949,844,362</b>
<b>(2) 経常費用</b>					
① コンベンション事業費	1,722,747,930	408,222,031	825,915,680	0	1,234,137,711
② レストラン等事業費	10,740,208	378,367	8,151,556	0	8,529,923
③ 駐車場事業費	27,446,029	810,921	6,436,053	0	7,246,974
④ 管理費	122,463,930	0	0	0	0
⑤ 寄附金	160,000,000	0	0	160,000,000	160,000,000
<b>経常費用計</b>	<b>2,043,398,097</b>	<b>409,411,319</b>	<b>840,503,289</b>	<b>160,000,000</b>	<b>1,409,914,608</b>
<b>当期経常増減額</b>	<b>892,715,471</b>	<b>△ 58,915,146</b>	<b>△ 241,155,100</b>	<b>△ 160,000,000</b>	<b>△ 460,070,246</b>
<b>2. 経常外増減の部</b>					
<b>(1) 経常外収益</b>					
<b>経常外収益計</b>	<b>0</b>	<b>0</b>	<b>0</b>	<b>0</b>	<b>0</b>
<b>(2) 経常外費用</b>					
① 除却損失	52,108,426	2,378,306	49,730,120	0	52,108,426
<b>経常外費用計</b>	<b>52,108,426</b>	<b>2,378,306</b>	<b>49,730,120</b>	<b>0</b>	<b>52,108,426</b>
<b>当期経常外増減額</b>	<b>△ 52,108,426</b>	<b>△ 2,378,306</b>	<b>△ 49,730,120</b>	<b>0</b>	<b>△ 52,108,426</b>
<b>他会計振替額</b>	<b>0</b>	<b>80,897,023</b>	<b>350,388,023</b>	<b>160,000,000</b>	<b>591,285,046</b>
<b>当期一般正味財産増減額</b>	<b>840,607,045</b>	<b>19,603,571</b>	<b>59,502,803</b>	<b>0</b>	<b>79,106,374</b>
<b>一般正味財産期首残高</b>	<b>6,665,660,336</b>	<b>1,506,040,865</b>	<b>3,352,505,664</b>	<b>0</b>	<b>4,858,546,529</b>
<b>一般正味財産期末残高</b>	<b>7,506,267,381</b>	<b>1,525,644,436</b>	<b>3,412,008,467</b>	<b>0</b>	<b>4,937,652,903</b>
<b>II 指定正味財産増減の部</b>					
① 基本財産運用益	1,099	0	0	0	0
② 特定資産運用益	19,125	19,125	0	0	19,125
③ 一般正味財産への振替額	△ 1,099	0	0	0	0
<b>当期指定正味財産増減額</b>	<b>19,125</b>	<b>19,125</b>	<b>0</b>	<b>0</b>	<b>19,125</b>
<b>指定正味財産期首残高</b>	<b>501,059,809</b>	<b>301,059,809</b>	<b>0</b>	<b>0</b>	<b>301,059,809</b>
<b>指定正味財産期末残高</b>	<b>501,078,934</b>	<b>301,078,934</b>	<b>0</b>	<b>0</b>	<b>301,078,934</b>
<b>III 正味財産期末残高</b>	<b>8,007,346,315</b>	<b>1,826,723,370</b>	<b>3,412,008,467</b>	<b>0</b>	<b>5,238,731,837</b>

(単位：円)

その他会計	法人会計	内部取引消去
マリンメッセ福岡		
0	1,790,099	
305,667	1,302,559	
1,017,342,652	0	
25,325,461	0	
78,428,712	0	
0	858,274,642	
522,111	1,652,704	△ 1,089,766
2,414,365	0	
<b>1,124,338,968</b>	<b>863,020,004</b>	<b>△ 1,089,766</b>
489,699,985	0	△ 1,089,766
2,210,285	0	
20,199,055	0	
0	122,463,930	
0	0	
<b>512,109,325</b>	<b>122,463,930</b>	<b>△ 1,089,766</b>
<b>612,229,643</b>	<b>740,556,074</b>	<b>0</b>
0	0	
0	0	
0	0	
<b>△ 655,631,977</b>	<b>64,346,931</b>	
<b>△ 43,402,334</b>	<b>804,903,005</b>	
<b>634,677,765</b>	<b>1,172,436,042</b>	
<b>591,275,431</b>	<b>1,977,339,047</b>	
0	1,099	
0	0	
0	△ 1,099	
<b>0</b>	<b>0</b>	
<b>0</b>	<b>200,000,000</b>	
<b>0</b>	<b>200,000,000</b>	
<b>591,275,431</b>	<b>2,177,339,047</b>	

## 4 財務諸表に対する注記

### (1) 重要な会計方針

#### ア 有価証券の評価基準及び評価方法

満期保有目的の有価証券については償却原価法（定額法）を採用している。

#### イ 棚卸資産の評価基準及び評価方法

最終仕入原価法を採用している。

#### ウ 固定資産の減価償却の方法

##### ① 有形固定資産及び無形固定資産（リース資産を除く。）

定額法を採用している。

##### ② リース資産（所有権移転外ファイナンス・リース取引に係るものに限る。）

リース期間を耐用年数とし、残存価額を零とする定額法を採用している。

リース資産の内容は、その他固定資産中のパーソナルコンピュータ、公益法人会計システム等（ソフトウェア）である。

#### エ 引当金の計上基準

退職給付引当金については期末退職給与の要支給額に相当する金額を計上している。

#### オ 消費税等の会計処理

消費税等の会計処理については、税込方式によっている。

### (2) 基本財産及び特定資産の増減額及びその残高

基本財産及び特定資産の増減額及びその残高は、次のとおりである。

(単位:円)

科 目	前期末残高	当期増加額	当期減少額	当期末残高
基本財産				
現金預金	9,443	0	1,099	8,344
投資有価証券	199,990,557	1,099	0	199,991,656
小 計	200,000,000	1,099	1,099	200,000,000
特定資産				
運用基金	301,059,809	19,125	0	301,078,934
退職給付引当資産	51,673,932	3,228,507	5,084,968	49,817,471
減価償却引当資産	483,258,933	33,539,922	10,208,194	506,590,661
経営調整積立資産	353,013,432	11,980	0	353,025,412
修繕等積立資産	2,282,930,892	665,913,774	250,115,677	2,698,728,989
小 計	3,471,936,998	702,713,308	265,408,839	3,909,241,467
合 計	3,671,936,998	702,714,407	265,409,938	4,109,241,467

## (3) 基本財産及び特定資産の財源等の内訳

基本財産及び特定資産の財源等の内訳は、次のとおりである。

(単位:円)

科 目	当期末残高	(うち指定正味財産 からの充当額)	(うち一般正味財産 からの充当額)	(うち負債に 対応する額)
基本財産				
基本財産引当資産	200,000,000	( 200,000,000)	—	—
小 計	200,000,000	( 200,000,000)	—	—
特定資産				
運用基金	301,078,934	( 301,078,934)	—	—
退職給付引当資産	49,817,471	—	—	( 49,817,471)
減価償却引当資産	506,590,661	—	( 506,590,661)	—
経営調整積立資産	353,025,412	—	( 353,025,412)	—
修繕等積立資産	2,698,728,989	—	( 2,698,728,989)	—
小 計	3,909,241,467	( 301,078,934)	( 3,558,345,062)	( 49,817,471)
合 計	4,109,241,467	( 501,078,934)	( 3,558,345,062)	( 49,817,471)

## (4) 固定資産の取得価額、減価償却累計額及び当期末残高

固定資産の取得価額、減価償却累計額及び当期末残高は、次のとおりである。

(単位:円)

科 目	取 得 価 額	減価償却累計額	当 期 末 残 高
その他の固定資産			
建 物	9,460,915,232	3,413,595,859	6,047,319,373
建 物 付 属 設 備	5,499,996,249	3,765,708,108	1,734,288,141
構 築 物	639,656,475	470,963,033	168,693,442
車 両 運 搬 具	8,374,070	8,111,786	262,284
機 械 及 び 装 置	455,873,757	257,937,885	197,935,872
器 具 及 び 備 品	676,805,674	486,060,172	190,745,502
ソ フ ト ウ ェ ア	30,995,520	22,144,489	8,851,031
リ ー ス 資 産	10,578,960	5,421,150	5,157,810
合 計	16,783,195,937	8,429,942,482	8,353,253,455

(5) 満期保有目的の債券の内訳並びに帳簿価額、時価及び評価損益

満期保有目的の債券の内訳並びに帳簿価額、時価及び評価損益は、次のとおりである。

(単位:円)

科 目	帳簿価額	時 価	評 価 損 益
福 岡 市 債	1,499,919,221	1,512,550,500	12,631,279
利 付 国 債	1,200,917,195	1,201,360,300	443,105
合 計	2,700,836,416	2,713,910,800	13,074,384

(6) 補助金等の内訳並びに交付者、当期の増減額及び残高

補助金等の内訳並びに交付者、当期の増減額及び残高は、次のとおりである。

(単位:円)

補助金等の名称	交 付 者	前期末残高	当期増加額	当期減少額	当期末残高	貸借対照表上の記載区分
補 助 金						
福岡国際センター設備更新事業補助金	福 岡 市	0	143,570,696	143,570,696	0	—
福岡国際会議場整備事業補助金	福 岡 市	0	714,703,946	714,703,946	0	—
合 計		0	858,274,642	858,274,642	0	

(7) 指定正味財産からの一般正味財産への振替額の内訳

指定正味財産からの一般正味財産への振替額の内訳は、次のとおりである。

(単位:円)

内 容	金 額
経常収益への振替額	
基本財産受取利息	1,099
合 計	1,099



## 5 附属明細書

### (1) 基本財産及び特定資産の明細

(単位:円)

区分	資産の種類	期首帳簿価額	当期増加額	当期減少額	期末帳簿価額
基本財産	現金預金	9,443	0	1,099	8,344
	投資有価証券	199,990,557	1,099	0	199,991,656
	基本財産計	200,000,000	1,099	1,099	200,000,000
特定資産	運用基金	301,059,809	19,125	0	301,078,934
	退職給付引当資産	51,673,932	3,228,507	5,084,968	49,817,471
	減価償却引当資産	483,258,933	33,539,922	10,208,194	506,590,661
	経営調整積立資産	353,013,432	11,980	0	353,025,412
	修繕等積立資産	2,282,930,892	665,913,774	250,115,677	2,698,728,989
	特定資産計	3,471,936,998	702,713,308	265,408,839	3,909,241,467

修繕等積立資産については、次年度以降の施設修繕等に対応するため、積み立てるものであり、当期増加額の主なものは市債500,000,000円、定期預金100,000,000円である。

なお、修繕等積立資産の当期減少額は、財源として普通預金を取り崩したものである。

### (2) 引当金の明細

(単位:円)

科目	期首残高	当期増加額	当期減少額		期末残高
			目的使用	その他	
退職給付引当金	51,673,932	3,228,507	5,084,968	0	49,817,471

### (その他) 科目間の流用について

ア マリンメッセ福岡の催事の増加に伴い、警備等の時間及び日数が増加したため、予算科目のうち2,558,000円をコンベンション事業費－修繕費から駐車場事業費－委託費に流用した。

(単位:円)

科目	予算額	科目間流用額	流用後予算額
コンベンション事業費－修繕費	4,886,000	△ 2,558,000	2,328,000
駐車場事業費－委託費	16,055,000	2,558,000	18,613,000

イ 福岡国際会議場のレストランにおいて、配管破損による漏水が生じ緊急修繕を要したため、予算科目のうち1,638,000円をコンベンション事業費－委託費からレストラン等事業費－修繕費に流用した。

(単位:円)

科目	予算額	科目間流用額	流用後予算額
コンベンション事業費－委託費	241,746,000	△ 1,638,000	240,108,000
レストラン等事業費－修繕費	475,000	1,638,000	2,113,000

ウ 管理事務所の緊急補修のため、予算科目のうち373,000円を管理費－委託費から固定資産取得支出－建物附属設備支出に流用した。

(単位:円)

科目	予算額	科目間流用額	流用後予算額
管理費－委託費	4,425,000	△ 373,000	4,052,000
固定資産取得支出－建物附属設備支出	0	373,000	373,000

## 6 財 産 目 録 (平成27年3月31日現在)

(単位:円)

貸借対照表科目	場所・物量等	使用目的等	金額
(流動資産)			
現金	手元保管	釣銭用資金	707,000
普通預金	福岡銀行本店	運転資金として	268,134,546
	福岡銀行博多支店	運転資金として	51,942,368
	福岡銀行市庁内支店	運転資金として	7,768,155
	西日本シティ銀行本店	運転資金として	34,005,181
	西日本シティ銀行博多支店	運転資金として	38,182,623
	三菱東京UFJ銀行福岡中央支店	運転資金として	9,591,458
	三井住友銀行福岡支店	運転資金として	21,201,444
定期預金	西日本シティ銀行本店	運用益を財団の運営財源として	500,000,000
未収金	マリメッセ、国際センター 及び国際会議場	施設利用に係る使用料収入等	41,073,472
前払費用	国際センター及び国際会議場	火災保険料及び施設賠償保険料	1,984,465
貯蔵品	図書カード	図書購入用	153,252
流動資産合計			974,743,964
(固定資産)			
基本財産	現金預金	財団の基本財産として	8,344
	投資有価証券	財団の基本財産として	90,000,000
			109,991,656
		小計	200,000,000
特定資産	運用基金	国際センターの管理運営に係 る有形固定資産の取得及び修 繕費用に充てるため受け入れ た資産	99,510
			99,993,366
			99,993,022
		小計	100,993,036
			301,078,934
	退職給付引当資産	退職給付引当金の引当に備え 積み立てた資産	9,817,471
			40,000,000
		小計	49,817,471
	減価償却引当資産	器具及び備品、ソフトウェアの 更新のために積み立てた資産	16,628,608
			90,000,000
			299,968,686
			99,993,367
		小計	506,590,661
	経営調整積立資産	損害賠償金の支払いなど財団 運営上必要と認められる費用 に充てるため積み立てた資産	2,836,288
			150,210,000
			199,979,124
		小計	353,025,412
	修繕等積立資産	財団施設の修繕及び改良並び に備品の更新のために積み立 てた資産	198,804,830
			650,000,000
			250,000,000
			100,000,000
			200,000,000
			200,000,000
			200,000,000
			1,099,924,159
		小計	2,698,728,989

(単位:円)

貸借対照表科目		場所・物量等	使用目的等	金額
その他 固定資産	建物	博多区築港本町2-2	国際センター	1,399,598,710
		博多区石城町2-1	国際会議場	4,647,720,663
	建物附属設備	マリンメッセ, 国際センター 及び国際会議場	電気設備, 空調設備, 給排水 設備, エレベーター設備等	1,734,288,141
	構築物	マリンメッセ, 国際センター 及び国際会議場	コンベンションゾーン暫定通 路, 外構, 緑道等	168,693,442
	車両運搬具	マリンメッセ, 国際センター 及び国際会議場	けん引車両, フォークリフト, 高所作業車等	262,284
	機械及び装置	マリンメッセ, 国際センター 及び国際会議場	舞台せり上げ装置, 吊物装置 等	197,935,872
	器具及び備品	マリンメッセ, 国際センター 及び国際会議場	大型映像装置, 舞台照明器具, プロジェクター等	190,745,502
	リース資産	法人	パーソナルコンピュータ, 公 益法人会計システム等	5,157,810
	建設仮勘定	国際会議場	表示装置	1,998,000
	電話加入権	マリンメッセ, 国際センター 及び国際会議場	電話27回線	40,500
	ソフトウェア	マリンメッセ, 国際センター 及び国際会議場	施設予約管理システム	8,851,031
	長期前払費用	国際センター及び国際会議場	施設火災保険料	1,968,035
			小計	8,357,259,990
固定資産合計				12,466,501,457
資産合計				13,441,245,421
(流動負債)				
	未払金	3月分電気料金, 設備保守 委託料, 平成26年度事業所 税等	施設の管理運営に係る平成26 年度分支払等	281,956,729
	前受金	マリンメッセ, 国際センター 及び国際会議場	平成27年度施設使用料収入 (予約金)等	152,752,267
	預り金	財団職員個人負担分	3月分社会保険料等	360,679
	一年以内返済予 定長期借入金	日本政策投資銀行 福岡銀行 西日本シティ銀行	国際センターの改修費及び国 際会議場の建設費等に係る借 入金のうち, 平成27年度返済 予定元金分	469,140,000 165,700,000 169,650,000
			小計	804,490,000
流動負債合計				1,239,559,675
(固定負債)				
	長期借入金	日本政策投資銀行 福岡銀行 西日本シティ銀行	国際センターの改修費及び国 際会議場の建設費等に係る借 入金	1,739,500,000 1,184,814,150 1,213,050,000
			小計	4,137,364,150
	リース債務	法人	パーソナルコンピュータ, 公 益法人会計システム等	5,157,810
	退職給付引当金	財団職員に対するもの	財団職員16名に対する退職 金の支払いに備えたもの	49,817,471
	受入保証金	マリンメッセ及び国際会議場	施設のレストラン運営委託に 係る保証金	2,000,000
固定負債合計				4,194,339,431
負債合計				5,433,899,106
正味財産				8,007,346,315

## 7 収支計算書（平成26年4月1日から平成27年3月31日まで）

（単位：円）

科 目	当初予算額	最終予算額	決 算 額	差 異
I 一般正味財産増減の部				
1. 経常増減の部				
(1) 経常収益				
① 基本財産運用益	1,790,000	1,790,000	1,790,099	△ 99
② 特定資産運用益	5,722,000	5,722,000	6,792,152	△ 1,070,152
③ コンベンション事業収益	1,597,942,000	1,817,942,000	1,869,565,238	△ 51,623,238
④ レストラン等事業収益	50,608,000	57,608,000	58,687,327	△ 1,079,327
⑤ 駐車場事業収益	121,492,000	134,492,000	134,020,696	471,304
⑥ 受取補助金等	862,867,000	862,867,000	858,274,642	4,592,358
⑦ 雑収益	517,000	517,000	1,898,446	△ 1,381,446
⑧ 引当金取崩額	0	0	5,084,968	△ 5,084,968
経常収益計	2,640,938,000	2,880,938,000	2,936,113,568	△ 55,175,568
(2) 経常費用				0
① コンベンション事業費	1,812,672,000	1,793,476,000	1,722,747,930	70,728,070
② レストラン等事業費	11,617,000	13,255,000	10,740,208	2,514,792
③ 駐車場事業費	30,655,000	33,213,000	27,446,029	5,766,971
④ 管理費	127,590,000	127,590,000	122,463,930	5,126,070
⑤ 寄附金	160,000,000	160,000,000	160,000,000	0
経常費用計	2,142,534,000	2,127,534,000	2,043,398,097	84,135,903
当期経常増減額	498,404,000	753,404,000	892,715,471	△ 139,311,471
2. 経常外増減の部				0
(1) 経常外収益				0
経常外収益計	0	0	0	0
(2) 経常外費用				0
① 除却損失	57,460,000	57,460,000	52,108,426	5,351,574
経常外費用計	57,460,000	57,460,000	52,108,426	5,351,574
当期経常外増減額	△ 57,460,000	△ 57,460,000	△ 52,108,426	△ 5,351,574
当期一般正味財産増減額	440,944,000	695,944,000	840,607,045	△ 144,663,045
一般正味財産期首残高	6,538,641,000	6,665,660,000	6,665,660,336	△ 336
一般正味財産期末残高	6,979,585,000	7,361,604,000	7,506,267,381	△ 144,663,381
II 指定正味財産増減の部				0
① 基本財産運用益	1,000	1,000	1,099	△ 99
② 特定資産運用益	19,000	19,000	19,125	△ 125
③ 一般正味財産への振替額	△ 1,000	△ 1,000	△ 1,099	99
当期指定正味財産増減額	19,000	19,000	19,125	△ 125
指定正味財産期首残高	501,049,000	501,060,000	501,059,809	191
指定正味財産期末残高	501,068,000	501,079,000	501,078,934	66
III 正味財産期末残高	7,480,653,000	7,862,683,000	8,007,346,315	△ 144,663,315

**8 契約金額が3億円以上の工事又は製造の請負の契約**

該当なし

**9 契約金額が4,000万円以上の不動産等の買入れ等の契約**

該当なし

## 第3章 平成27年度事業計画

### 1 事業計画

当財団は、福岡市が重点戦略として位置づけている「MICE誘致」を推進するため、マリンメッセ福岡、福岡国際センター及び福岡国際会議場の3施設を管理運営する法人として、大規模な学術会議、展示会等の誘致・開催支援を積極的に行うとともに、お客様のニーズを的確に把握し利用者の視点に立った安全・安心な施設づくりやサービスの提供に努めてきた。

平成26年度からは、第3期指定管理者として、①福岡市のMICE誘致における国際競争力の向上と地域経済の活性化に貢献、②お客さまの視点に立った、ホスピタリティにあふれる質の高いサービスの提供、③安全・安心で、すべての人が利用しやすい施設の提供、④事業体としての安定・自立した経営、⑤地域への率先した社会貢献活動の実施、の5つの運営方針のもと、当財団がこれまで培ってきた施設の管理運営ノウハウ等を生かし、利用率及び顧客満足度のさらなる向上を図るとともに、人材育成や経営基盤の強化に向けた取組みを積極的に進め、福岡市のMICE拠点施設を運営する団体としての充実強化を図る。

また、MICE推進の専門的ワンストップ体制として、平成26年度に新たに公益財団法人福岡観光コンベンションビューロー内に発足した「Meeting Place Fukuoka」に戦略的パートナーとして参画し、MICE振興に貢献する。

さらに本年は、マリンメッセ福岡が8月で開業20周年を迎えることから、日頃ご愛顧をいただいている利用者に感謝の意を表すため感謝祭式典を開催し、全国に向けて施設をPRするとともに、今後の催事誘致と一層の利用促進等を図る。

以上を踏まえ、財団の設立目的を達成するため、平成27年度は次のとおり事業を展開する。

#### (1) 財団法人の運営

##### ア コンベンションの誘致・開催支援等

行政を始めとする関係団体との連携を強化し、国際会議、国内会議、各種展示会、コンサート等の誘致・開催支援を行うとともに、来場者へのアンケート調査等により利用者のニーズを把握し、質の高いサービスの提供や設備の充実等により顧客満足度の向上に努める。

##### イ 長期的・安定的経営の確保

3施設の管理運営に当たり計画的に事業を推進するとともに、組織体制や事務事業の見直しによる効率化をさらに進め、利用率向上による増収と併せて経営基盤の強化を図り、長期的・安定的経営を目指す。

#### (2) コンベンション施設の利用促進等

##### ア 国際会議、大規模会議や学術会議等の誘致事業

福岡市及び公益財団法人福岡観光コンベンションビューローとの三者で設置している「福岡市MICE誘致促進会議」において定期的な情報交換を行うとともに、ターゲットを絞り関東・関西等



の学会事務局への誘致営業を行う。

また、「Meeting Place Fukuoka」と連携を図り、数年先を見据えながら国際会議を始めとする大規模な学術会議等の誘致営業活動を推進していく。

さらに、財団独自でも地元を中心に各大学・学会事務局へ定期的に訪問営業等を行い最新の情報収集に努めるとともに、学会のキーパーソンである大学教授等へ継続的にアプローチを行うなど、より効率的で成果の出る誘致営業を展開する。

一般会議、講習会、研修会等の利用については、新たな需要の掘り起こしを行うため、地元企業、団体、各種学校等にダイレクトメールを発送し、福岡国際会議場の中小会議室の利便性や機能性、利用料金の低廉性等をアピールするなど、より地元に着した、きめ細かな営業活動を展開する。

#### イ 展示会の誘致事業

開催実績のある主催者に対しては、出展規模や利用方法について、これまでの実績を踏まえた適切なアドバイスや3施設の特徴を活かした利用プランの提案等を行い、きめ細かな営業活動によりリピーター化を図る。

また、日本展示会協会など業界団体からの情報収集に努め、他施設での開催実績の状況把握等を行い、新規催事の誘致に取り組む。

さらに、これまでの展示会の誘致・開催実績の強みを活かし、福岡市のMICE戦略を踏まえ、同市及び公益財団法人福岡観光コンベンションビューローと連携を図り、海外のキーパーソンの招聘や観光庁出展見本市にも積極的に参加し、イノベーション効果やビジネス機会につながる国際見本市やイベント等の誘致に取り組む。

#### ウ 興行系催事の誘致事業

マリンメッセ福岡及び福岡国際センターのアリーナ機能や多目的施設の特徴を活かした催事を開催するため、興行系催事の主催者・関係団体等を定期的に訪問するなど積極的な誘致活動を行う。

#### エ 特別後援展示会への支援

特別後援として「福岡モーターショー2015」を始め、「全国陶磁器フェアin福岡2016」、「第11回福岡インターナショナル・ギフト・ショー/第4回福岡国際ビューティー・ショー2015」、「第21回手づくりフェアin九州」の開催を支援し、引き続き地域産業の振興等に効果が大きい展示会等の定着に努める。

#### (3) コンベンション施設の保守管理等

施設の安全性や利便性を確保し、顧客満足度を向上させるため、適切な保守管理に努めるとともに、計画的かつ予防的な修繕や設備の更新を行っていく。

2 収支予算書（平成27年4月1日から平成28年3月31日まで）

（単位：千円）

科 目	予 算 額	前年度予算額	増 減
I 一般正味財産増減の部			
1 経常増減の部			
(1) 経常収益			
① 基本財産運用益	1,790	1,790	0
基本財産受取利息	1,790	1,790	0
② 特定資産運用益	6,142	5,722	420
特定資産受取利息	6,142	5,722	420
③ コンベンション事業収益	1,618,898	1,597,942	20,956
施設使用料収益	1,495,579	1,471,896	23,683
受取負担金	123,319	126,046	△ 2,727
④ レストラン等事業収益	58,263	50,608	7,655
レストラン収益	21,591	23,096	△ 1,505
売店収益	2,332	2,318	14
自動販売機収益	30,314	21,792	8,522
付帯設備設置料収益	4,026	3,402	624
⑤ 駐車場事業収益	126,679	121,492	5,187
駐車場事業収益	126,679	121,492	5,187
⑥ 受取補助金等	848,680	862,867	△ 14,187
受取福岡市補助金	848,680	862,867	△ 14,187
⑦ 雑収益	512	517	△ 5
受取利息	206	212	△ 6
受還付消費税収	2	1	1
雑収益	304	304	0
経常収益計	2,660,964	2,640,938	20,026
(2) 経常費用			
① コンベンション事業費	2,018,205	1,812,672	205,533
役員報酬	6,570	6,504	66
給料	164,996	171,491	△ 6,495
臨時雇賃金	1,686	1,797	△ 111
退職給付費用	7,026	3,285	3,741
福利厚生費	26,390	26,858	△ 468
被服費	115	115	0
会議費	156	139	17
旅交通費	4,599	4,675	△ 76
通信費	4,101	4,432	△ 331
減価償却費	454,547	446,677	7,870
消耗什器備品費	20,211	46,785	△ 26,574
消耗什器備品費	10,963	8,953	2,010
修繕費	296,722	108,450	188,272
広告宣伝費	9,826	5,288	4,538
印刷費	2,861	2,366	495
燃料費	652	643	9
光熱水料	245,618	247,736	△ 2,118
賃借料	5,681	6,356	△ 675
保険料	1,477	1,477	0
租税公課	121,375	122,107	△ 732
支払負担金	5,159	5,305	△ 146
委託費	627,184	591,103	36,081
貸倒損失費	147	1	146
雑費	143	129	14
② レストラン等事業費	11,422	11,617	△ 195
修繕費	1,425	1,425	0
光熱水料	8,674	8,946	△ 272
委託費	1,323	1,246	77
③ 駐車場事業費	31,163	30,655	508
通信運搬費	94	95	△ 1
消耗什器備品費	95	95	0
消耗什器備品費	526	526	0
修繕費	1,853	2,216	△ 363
印刷費	299	299	0

（注）前年度予算額は当初予算である。





【参考】収支予算書内訳表（平成27年4月1日から平成28年3月31日まで）

（単位：千円）

科目	合計	実施事業等会計				その他会計	
		福岡国際センター	福岡国際会議場	特定寄附	小計	マリンメッセ福岡	法人会計
I 一般正味財産増減の部							
1. 経常増減の部							
(1) 経常収益							
① 基本財産運用益	1,790	0	0	0	0	0	1,790
② 特定資産運用益	6,142	1,570	3,120	0	4,690	305	1,147
③ コンベンション事業収益	1,618,898	302,761	437,838	0	740,599	878,299	0
④ レストラン等事業収益	58,263	4,947	26,577	0	31,524	26,739	0
⑤ 駐車場事業収益	126,679	0	49,689	0	49,689	76,990	0
⑥ 受取補助金等	848,680	0	0	0	0	0	848,680
⑦ 雑収益	512	178	132	0	310	194	8
経常収益計	2,660,964	309,456	517,356	0	826,812	982,527	851,625
(2) 経常費用							
① コンベンション事業費	2,018,205	442,430	1,039,297	0	1,481,727	536,478	0
② レストラン等事業費	11,422	1,116	7,208	0	8,324	3,098	0
③ 駐車場事業費	31,163	0	7,505	0	7,505	23,658	0
④ 管理費	123,616	0	0	0	0	0	123,616
⑤ 寄附金	160,000	0	0	160,000	160,000	0	0
経常費用計	2,344,406	443,546	1,054,010	160,000	1,657,556	563,234	123,616
当期経常増減額	316,558	△ 134,090	△ 536,654	△ 160,000	△ 830,744	419,293	728,009
2. 経常外増減の部							
(1) 経常外収益							
経常外収益計	0	0	0	0	0	0	0
(2) 経常外費用							
① 除却損失	30,072	2,000	25,571	0	27,571	2,001	500
経常外費用計	30,072	2,000	25,571	0	27,571	2,001	500
当期経常外増減額	△ 30,072	△ 2,000	△ 25,571	0	△ 27,571	△ 2,001	△ 500
他会計振替額	0	△ 26,840	191,160	160,000	324,320	△ 404,841	80,521
当期一般正味財産増減額	286,486	△ 162,930	△ 371,065	0	△ 533,995	12,451	808,030
一般正味財産期首残高	7,361,604	1,498,652	3,364,242	0	4,862,894	518,874	1,979,836
一般正味財産期末残高	7,648,090	1,335,722	2,993,177	0	4,328,899	531,325	2,787,866
II 指定正味財産増減の部							
① 基本財産運用益	1	0	0	0	0	0	1
② 特定資産運用益	10	10	0	0	10	0	0
一般正味財産への振替額	△ 1	0	0	0	0	0	△ 1
当期指定正味財産増減額	10	10	0	0	10	0	0
指定正味財産期首残高	501,079	301,079	0	0	301,079	0	200,000
指定正味財産期末残高	501,089	301,089	0	0	301,089	0	200,000
III 正味財産期末残高	8,149,179	1,636,811	2,993,177	0	4,629,988	531,325	2,987,866