

第2委員会報告資料

報告第39号 学校給食に係る訴えの提起に関する専決処分について
..... P 1

報告第47号 学校の管理のかしに基づく損害賠償額の決定に関する
専決処分について
..... P 3

報告第48号 交通事故による損害賠償額の決定に関する専決処分に
ついて
..... P 7

伊都土地区画整理事業地内小学校南棟新築工事請負契約の締結について
..... P 9

伊都土地区画整理事業地内小学校北棟新築工事請負契約の締結について
..... P18

土地の取得について
..... P27

平成27年9月
教育委員会

報告第 39 号 学校給食に係る訴えの提起に関する専決処分について

学校給食費滞納者に対し、滞納学校給食費等の支払を求める訴えの提起について、市長の専決処分事項に関する条例の規定により、平成 27 年 8 月 25 日訴えの相手方ごとに次のように専決処分したので、地方自治法第 180 条第 2 項の規定により報告するもの。

1 事件番号及び事件名

別表事件番号及び事件名の欄記載の事件番号及び事件名

2 訴えの相手方

別表訴えの相手方の欄記載の者（以下「相手方ら」という。）

3 請求の要旨

- (1) 相手方らは、本市に対し、それぞれ同人に係る別表滞納学校給食費の欄記載の滞納学校給食費を支払え。
- (2) 相手方らは、本市に対し、平成 21 年 9 月分以降の滞納学校給食費に対する福岡市税外収入金の督促及び延滞金条例第 4 条の規定により計算した各延滞金を支払え。
- (3) 訴訟費用は、相手方らの負担とする。
との判決を求める。

4 事件の概要

- (1) 相手方らは、いずれも本市が実施する学校給食を受けた児童の保護者であるが、これまで多額の学校給食費を滞納し、本市の再三にわたる督促又は催告にもかかわらず学校給食費を納付しなかった。
- (2) そこで、本市は、相手方らに対し、滞納学校給食費等の支払を求めて、平成 27 年 6 月 29 日に支払督促の申立てを行った。
- (3) この支払督促に対し、相手方らから督促異議の申立てがあったため、民事訴訟法第 395 条の規定により、支払督促の申立ての時に請求の要旨記載のとおり判決を求めてそれぞれ訴えの提起があったものとみなされたものである。

別 表

事件番号及び事件名	訴 え の 相 手 方	滞納学校 給 食 費
<div data-bbox="236 479 555 613" style="border: 1px solid black; padding: 2px;"> ※個人が特定される情報 については掲載しており ません。 </div> 学校給食費請求事件	<div data-bbox="644 582 1123 734" style="border: 1px solid black; padding: 2px;"> ※個人が特定される情報に ついては掲載しておりません。 </div>	円 283,662
<div data-bbox="236 703 555 855" style="border: 1px solid black; padding: 2px;"> ※個人が特定される情報 については掲載しており ません。 </div> 学校給食費請求事件		283,662

報告第 47 号 学校の管理のかしに基づく損害賠償額の決定に関する 専決処分について

市長の専決処分事項に関する条例の規定により、学校の管理のかしに基づく損害賠償の額を決定することについて、平成 27 年 8 月 25 日次のように専決処分したので、地方自治法第 180 条第 2 項の規定により報告するもの。

1 損害賠償の相手方及び損害賠償額

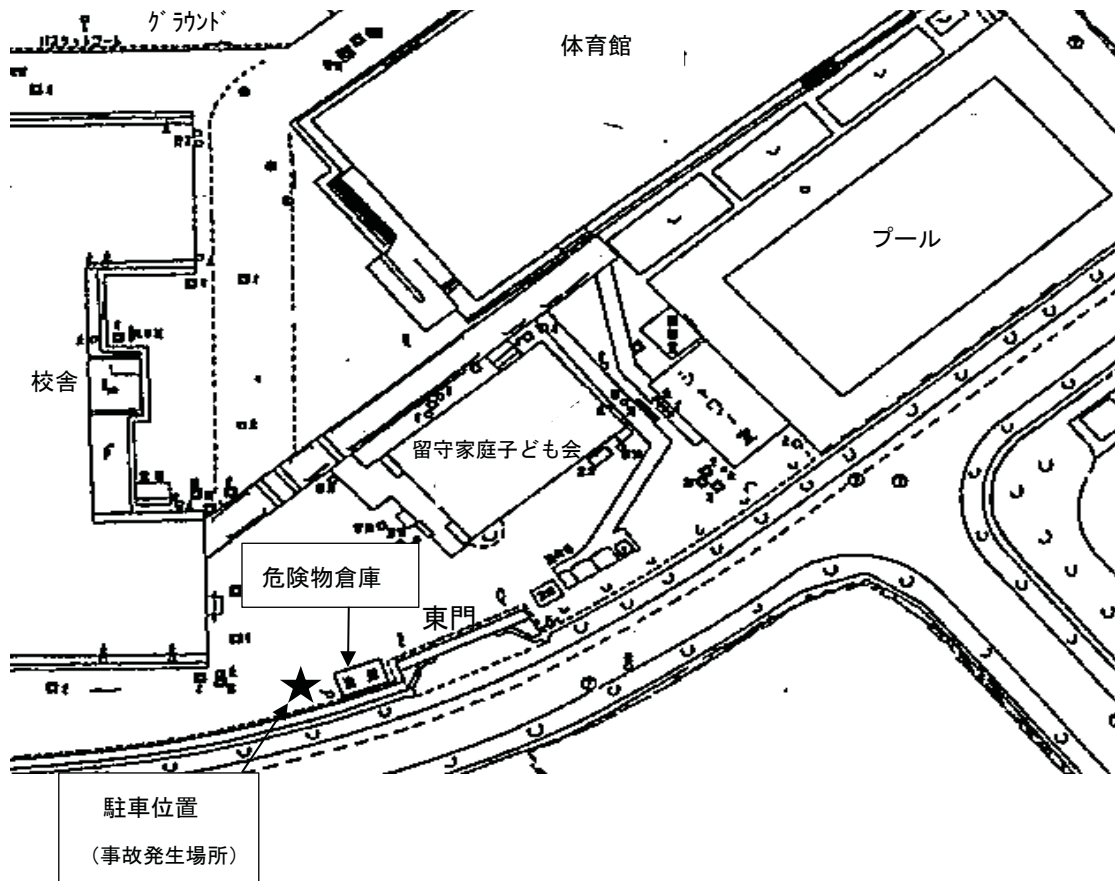
損害賠償の相手方	損害賠償額
※個人が特定される情報については 掲載していません。	89,348 円

2 事件の概要

平成 27 年 6 月 10 日午後 8 時 5 分頃、市立香椎浜小学校の倉庫脇に立てて置かれていたリヤカーが突然倒れ、当該倉庫脇に駐車していた相手方〇〇〇氏所有の普通乗用自動車に接触し、当該車両が破損して損害が生じたものである。

※個人が特定される情報については
掲載していません。

香椎浜小学校平面図





■事故直前のリヤカーの保管状況（危険物倉庫横）



■事故後のリヤカーの保管状況（プールシャワー室横）

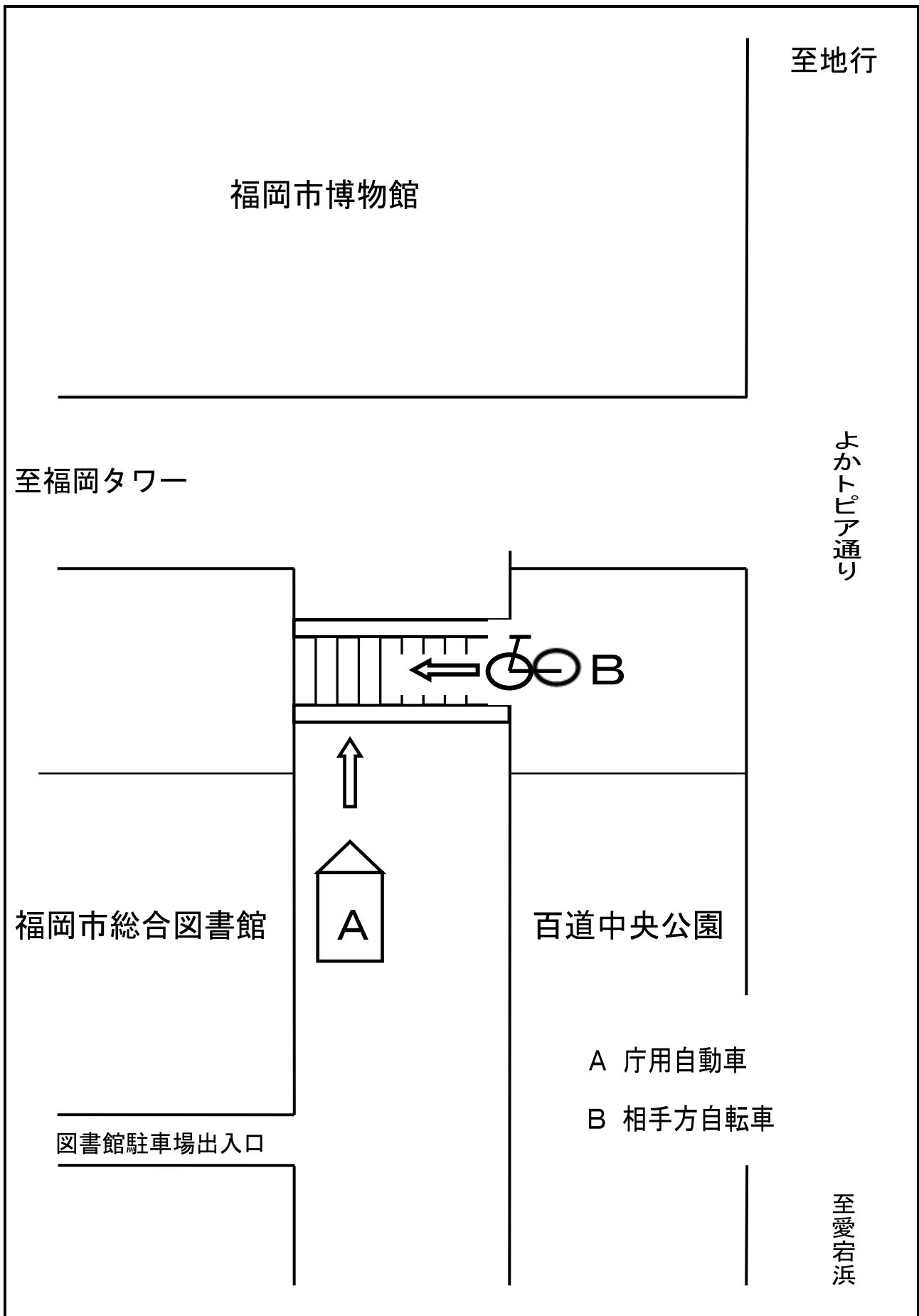


報告第 48 号 交通事故による損害賠償額の決定に関する専決処分について

市長の専決処分事項に関する条例の規定により、交通事故による損害賠償額を決定することについて、平成 27 年 8 月 25 日次のように専決処分したので、地方自治法第 180 条第 2 項の規定により報告するもの。

事故発生日時	平成 25 年 10 月 30 日（水曜日） 午後 2 時 15 分頃 天候：晴れ		
事故発生場所	福岡市早良区百道浜三丁目内交差点 (総合図書館と博物館の間の T 字交差点)		
相手方	住所	※個人が特定される情報については 掲載していません。	
	氏名		
事故の概要	<p>平成 25 年 10 月 30 日午後 2 時 15 分頃、福岡市教育委員会総合図書館管理部図書サービス課所属の職員が、図書館業務のため、福岡市南区塩原の南図書館へ向けて出発し、総合図書館と博物館の間の T 字交差点へ向かい、先行車両に続き、徐行して T 字交差点へ進んだ。</p> <p>T 字交差点では右折するため、先に左側の安全を確認し、続いて右側の安全を確認するため正面に顔を戻した時に、右方向から直進してきた自転車を確認し、強くブレーキを踏んだが間に合わず、庁用車の右前面と相手方及び自転車の左側が衝突し、相手方に損害を与えたもの。</p>		
損害の程度	相手方	人的損傷	右頸椎ねんざ，左腰椎ねんざ，左腕部打撲のため 通院加療 全治 3 週間 損害額 321,361 円（自賠責保険にて対応）
		物的損傷	自転車前輪の歪み，フレームに 2 か所の損傷 損害額（修繕料）14,450 円
	市側	人的損傷	なし
		物的損傷	なし
過失割合	相手方 0 割		本市 10 割
損害賠償額	14,450 円		

事故現場見取図



伊都土地区画整理事業地内小学校南棟新築工事請負契約の締結について

工事件名	伊都土地区画整理事業地内小学校南棟新築工事					
工事概要	【建物概要】 鉄筋コンクリート造4階建 延面積 6,563.73㎡		概要(別途工事)			
	【工事内容】 1階:管理諸室(校長室, 職員室, 事務室等), 特別支援教室, 図書室, 留守家庭子ども会等 2階:普通教室, 多目的ホール等 3階:普通教室, 理科室, 多目的ホール等 4階:普通教室, 図工室, 多目的ホール等 体育用具室, 飼育舎, 外構工事等		<ul style="list-style-type: none"> ・電気工事 ・衛生設備工事 ・空調設備工事 ・エレベーター工事 ・木製建具工事 ・黒板工事 ・ガス設備委託工事 			
	工事場所		福岡市西区女原北12番			
工事期間	平成27年7月16日から平成29年1月5日まで					
入札方法	総合評価方式による制限付一般競争入札					
開札年月日	平成27年7月7日					
契約年月日	平成27年7月15日					
落札業者	松本・上村・今林建設工事共同企業体 (代表者)株式会社松本組 福岡市東区馬出1丁目1番19号					
契約価額	1,171,746,000	(うち消費税及び地方消費税相当額 86,796,000円)				
予定価格	消費税及び地方消費税相当額を含む価格	1,301,940,000	(うち消費税及び地方消費税相当額 96,440,000円)			
	入札書比較価格	1,205,500,000	(消費税及び地方消費税相当額を除く。)			
最低制限価格	消費税及び地方消費税相当額を含む価格	1,171,746,000	(うち消費税及び地方消費税相当額 86,796,000円)			
	入札書比較価格	1,084,950,000	(消費税及び地方消費税相当額を除く。)			
入札等経緯 及び結果	入札参加業者		技術評価点(A) 加算点+標準点(100点)	入札価格(B) (単位:円)	評価値 (A)/(B)×α	
	区分	業者名				
	地場	松本・上村・今林建設工事共同企業体		136.834	1,084,950,000	126.1200
		北洋・サンコー・内藤建設工事共同企業体		132.278	1,084,950,000	121.9208
		大高・三軌・未来図建設工事共同企業体		132.022	1,084,950,000	121.6848
		岩崎・柿原・黒木建設工事共同企業体		134.695	1,084,950,000	124.1485
		アスミオ・アルシス・日建建設工事共同企業体		132.472	1,084,950,000	122.0996

【総合評価方式における入札結果について】

- ・落札者(松本・上村・今林JV)の技術評価点は、136.834点であった。
(加算点 36.834点 + 標準点 100点)
- ・落札者(松本・上村・今林JV)の入札価格は、1,084,950,000円であった。
- ・技術評価点(加算点+標準点)を入札価格で除した「評価値」の最も高い者が落札者となることから、本工事において最も評価値の高い松本・上村・今林JVが落札者となった。

技術評価項目の内容

工事件名:伊都土地区画整理事業地内小学校南棟新築工事

評価分類		評価項目	着目点等
提案項目	技術提案	項目1 構造体コンクリートの品質確保について	本施設は、新たな小学校として長期的に使用される重要な施設であることから、構造体であるコンクリートの品質確保が重要となる。 このことから、密実で良質なコンクリート構造体とするための施工について、より具体的で有効な提案を求める。
		項目2 廃棄物処理について	本工事は、工事規模が大きいことから、工事資材等が膨大な量であり、工事に伴い発生する廃棄物が多く発生するため、廃棄物の量を減らすことや再資源化を推進し、環境に配慮した施工が重要である。 このことから、本工事で発生する廃棄物の処理について、より具体的で有効な提案を求める。
		項目3 労働者の災害防止対策について	本工事は、北棟の新築工事が同時期に実施されるため作業ヤードが狭いこと、また、別途関連工事業者も多いため工事が輻輳することから、本工事に従事する労働者の安全対策が重要となる。 このことから、本工事に従事する労働者の災害防止対策について、より具体的で有効な提案を求める。
企業評価項目	企業の施工能力	工事成績の実績	平成17年4月1日～平成27年5月13日の間に、福岡市が評定通知した建築工事の任意3件の平均点によって評価する。 (JV案件:各構成員毎に評価点を算出し、その平均点を採用)
		工事成績優良業者の表彰実績	平成25年5月14日～平成27年5月13日の間に、福岡市が建築工事において、工事成績優良業者として表彰を行う旨通知した工事の実績により評価する。 ただし、表彰日の翌日から入札公告日前日までの間に競争入札参加停止の措置を受けた期間がある場合は、評価の対象としない。 (JV案件:各構成員毎に評価点を算出し、その平均点を採用)
		同種工事の施工実績	平成17年4月1日～平成27年5月13日間に竣工した地上3階建以上のSRC造・RC造の新築または改築工事の施工実績により評価する。(CORINS登録対象) (JV案件:各構成員毎に評価点を算出し、その平均点を採用)
		品質管理への取り組み	ISO9001の取得があれば優位に評価する。 (JV案件:各構成員毎に評価点を算出し、その平均点を採用)
	技術者の能力	資格の保有状況	入札者が提示する配置予定技術者の監理技術者資格者証の保有期間により評価する。
		同種工事の施工経験	入札者が提示する配置予定技術者に同種工事の施工経験(監理技術者、主任技術者、現場代理人での従事に限る)があれば優位に評価する。(CORINS登録対象)
	社会貢献・地域貢献	社会貢献・政策貢献	福岡市より「障がい者雇用企業」「環境配慮型事業所」「次世代育成・男女共同参画支援企業」の該当要件で認定を受けている企業を評価する。 (JV案件:各構成員毎に評価点を算出し、その平均点を採用)
		災害対策協力企業	福岡市と災害対策に関する基本協定を締結した団体に所属し、当該業種の特性を活かした防災活動を行う企業を優位に評価する。 (JV案件:各構成員毎に評価点を算出し、その平均点を採用)
		本店所在地	入札公告日時点で本市に本店が所在し、また、公告日における本市競争入札有資格者名簿に登録された期間(地場としての継続期間)が長い企業を優位に評価する。 (JV案件:各構成員毎に評価点を算出し、その平均点を採用)

技術評価点の内訳

工事件名: 伊都土地区画整理事業地内小学校南棟新築工事

(評価型式)	加算点の内訳								加算点 合計 (a)	標準点 (b)	技術評 価点 A (a+b)
	提案項目				企業評価項目						
	技術提案			小計	企業の施 工能力	技術者の 能力	社会貢献・ 地域貢献	小計			
	項目1	項目2	項目3								
I型	構造体コンクリートの 品質確保について	廃棄物処理につい て	労働者の災害防止 対策について								
入札参加者名 配点→	10.000	10.000	10.000	30.000	7.000	2.000	3.500	12.500	42.500	100.0	142.500
松本・上村・今林建設 工事共同企業体	9.250	9.500	7.750	26.500	6.667	2.000	1.667	10.334	36.834	100.0	136.834
北洋・サンコー・内藤建 設工事共同企業体	8.250	9.250	6.000	23.500	5.111	2.000	1.667	8.778	32.278	100.0	132.278
大高・三軌・未来図建 設工事共同企業体	8.000	7.250	7.750	23.000	5.689	2.000	1.333	9.022	32.022	100.0	132.022
岩崎・柿原・黒木建設 工事共同企業体	9.000	6.000	9.250	24.250	6.445	2.000	2.000	10.445	34.695	100.0	134.695
アスミオ・アルシス・日 建建設工事共同企業体	8.250	7.250	8.250	23.750	4.889	2.000	1.833	8.722	32.472	100.0	132.472

【落札者の技術提案について】

・項目1 構造体コンクリートの品質確保について

本施設は、新たな小学校として長期的に使用される重要な施設であることから、構造体であるコンクリートの品質確保が重要となる。

これを踏まえ、密実で良質なコンクリート構造体とするための施工について、最も効果的な提案がなされた。

・項目2 廃棄物処理について

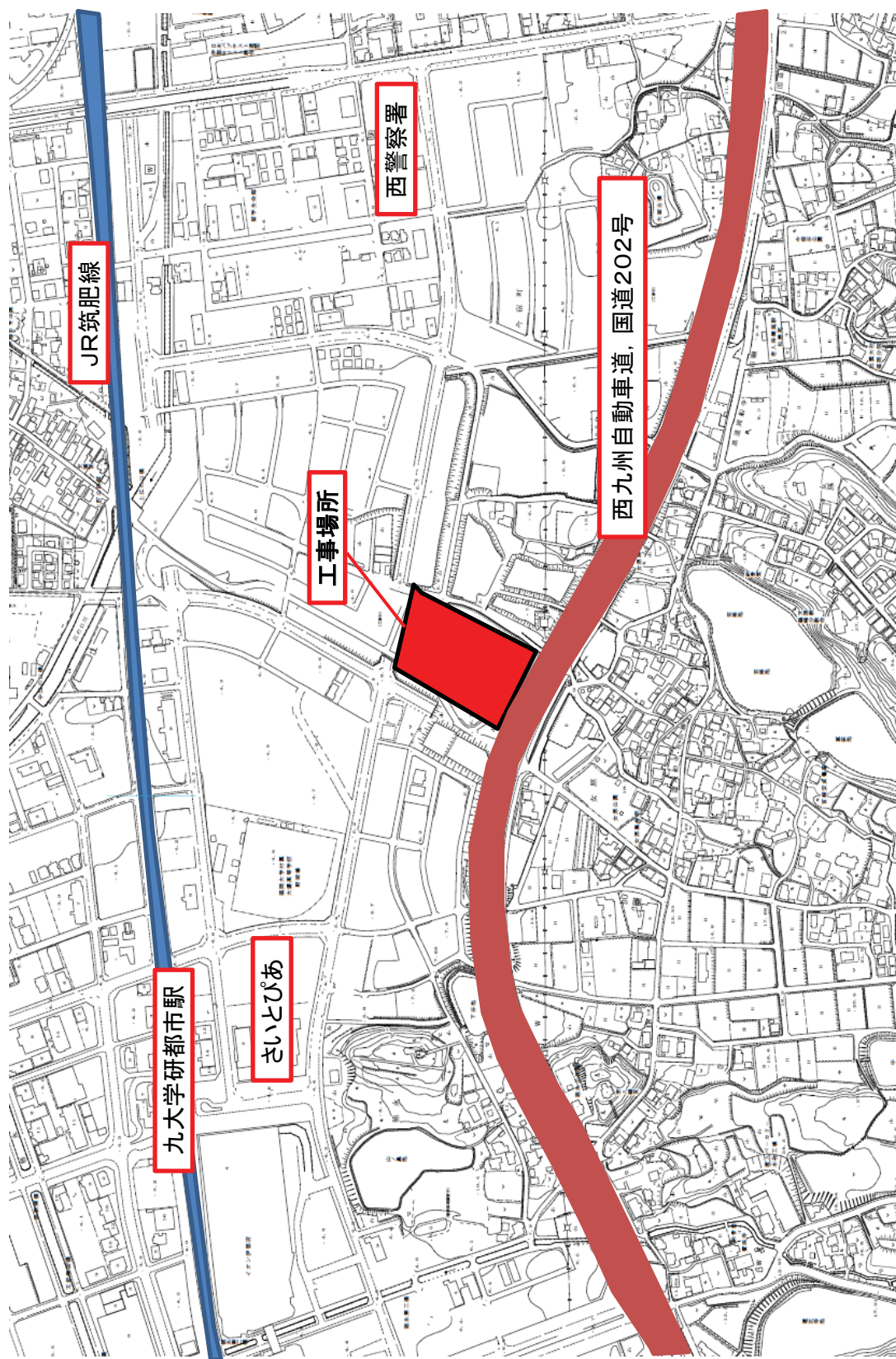
本工事は、工事規模が大きいことから、工事資材等が膨大な量であり、工事に伴い廃棄物が多く発生するため、廃棄物の量を減らすことや再資源化を推進し、環境に配慮した施工が重要である。

これを踏まえ、本工事で発生する廃棄物の処理について、最も効果的な提案がなされた。

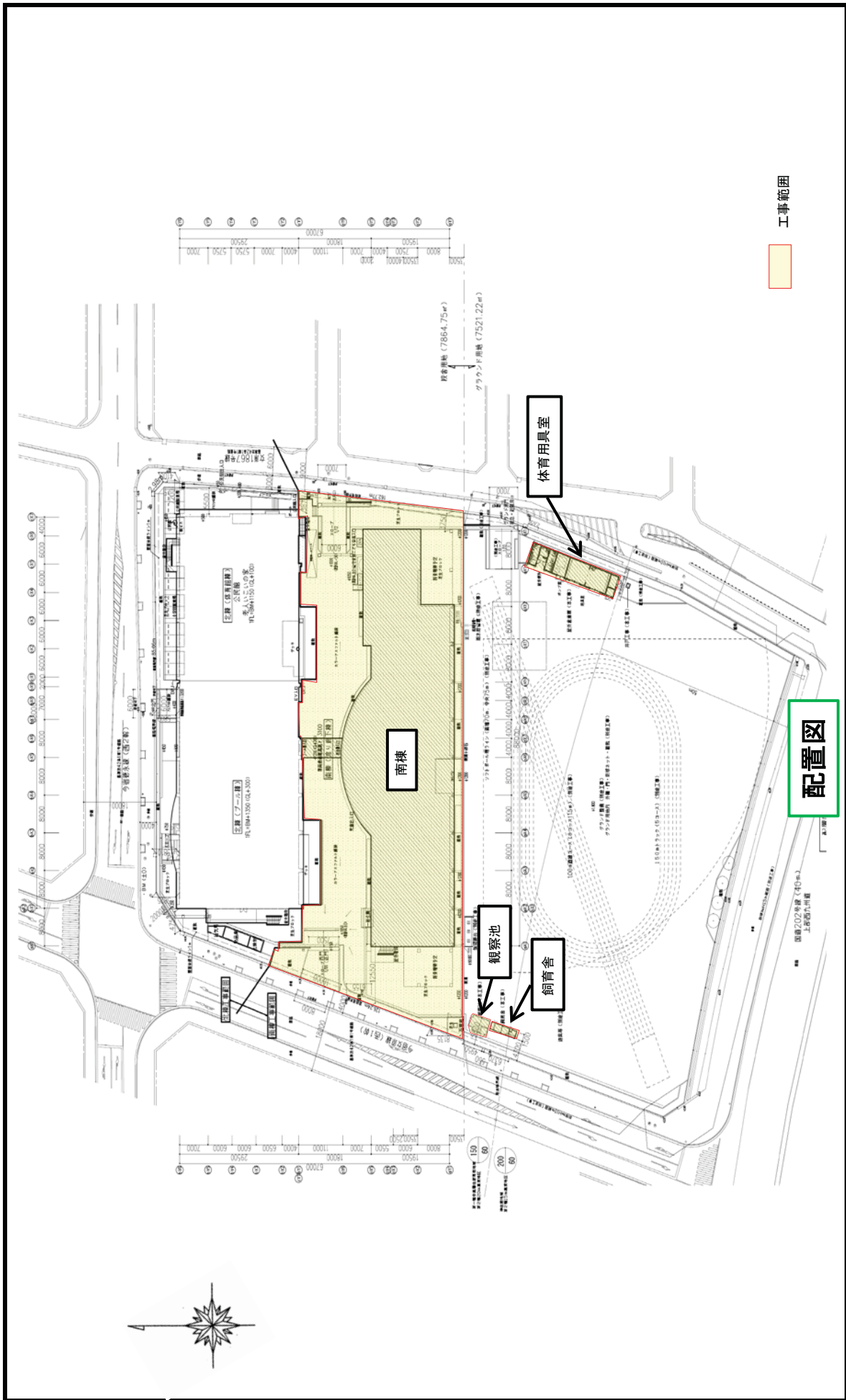
・項目3 労働者の災害防止対策について

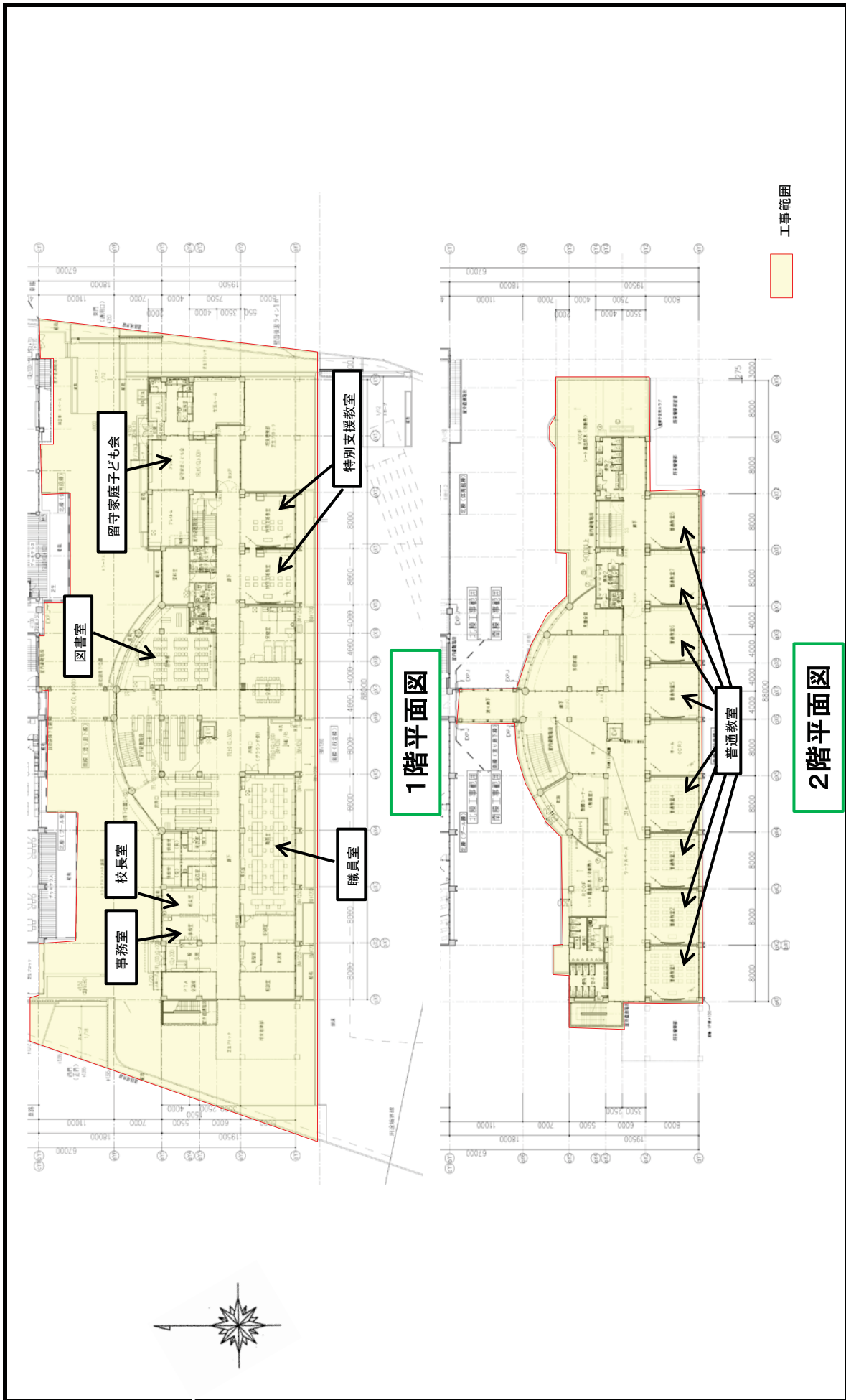
本工事は、北棟の新築工事が同時期に実施されるため、作業ヤードが狭いこと、また、別途関連工事業者も多く工事が輻輳することから、本工事に従事する労働者の安全対策が重要となる。

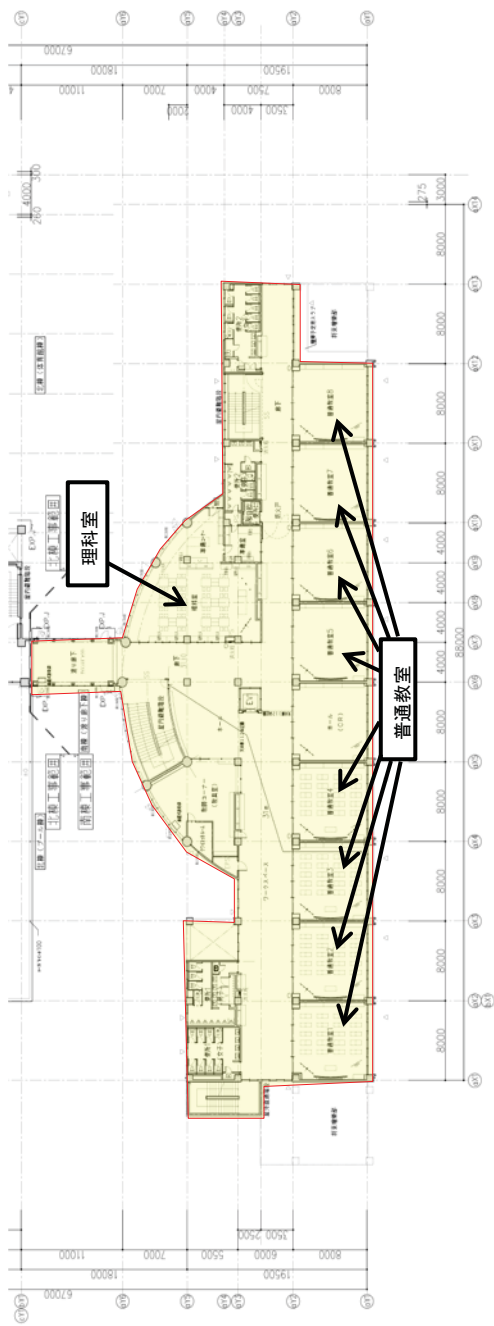
これを踏まえ、労働者の災害防止対策について、効果的な提案がなされた。



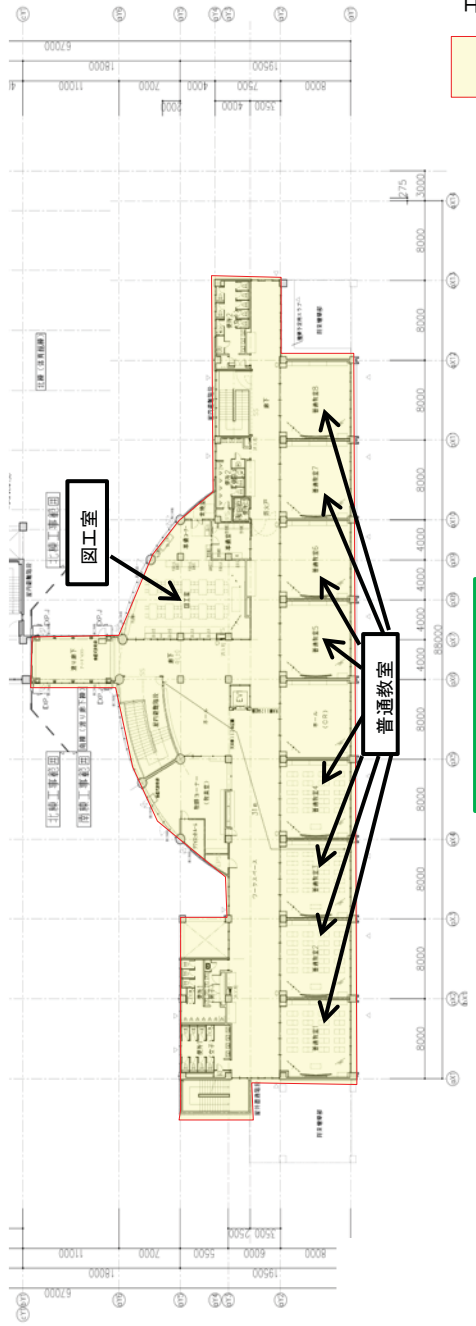
位置図







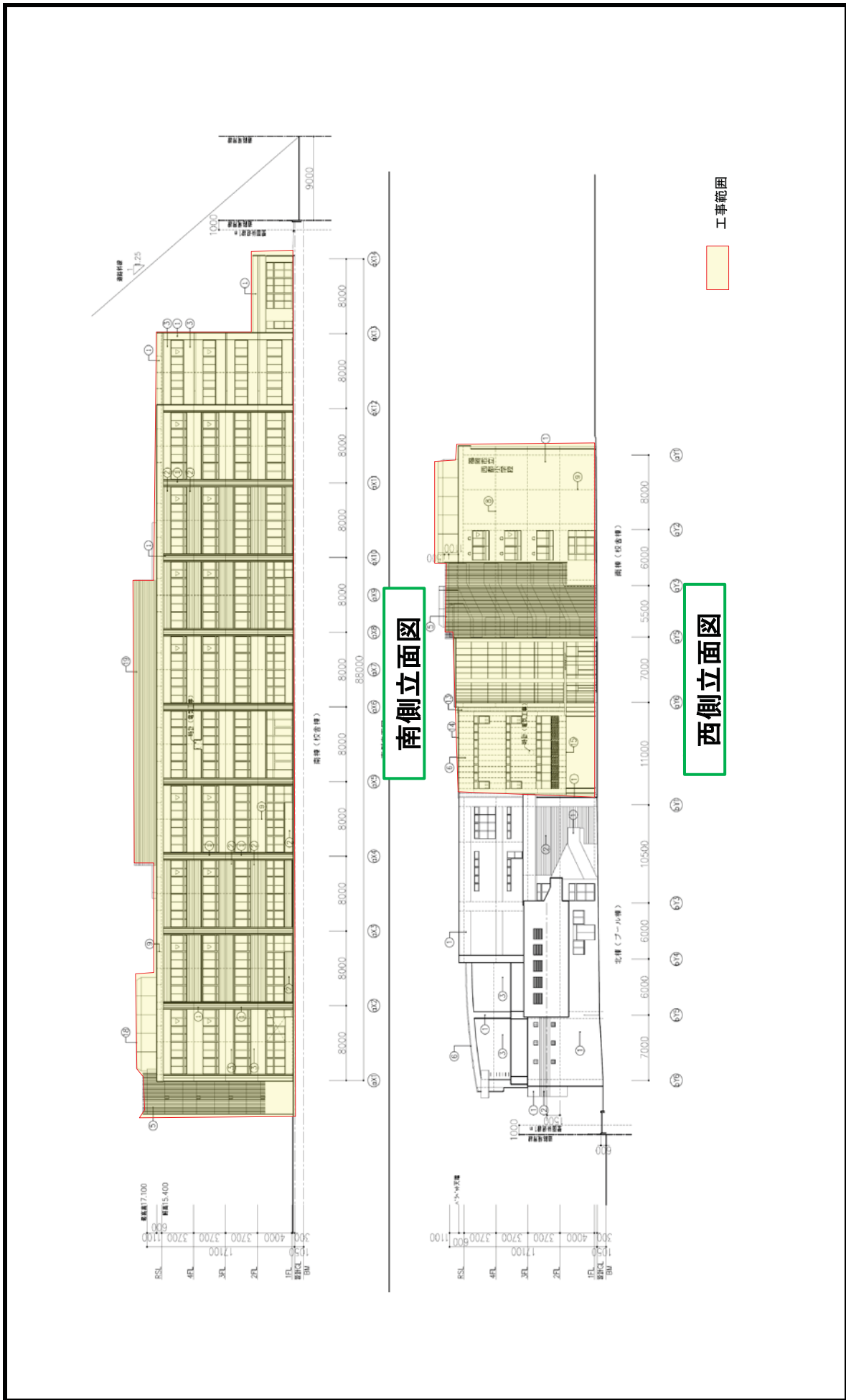
3階平面図

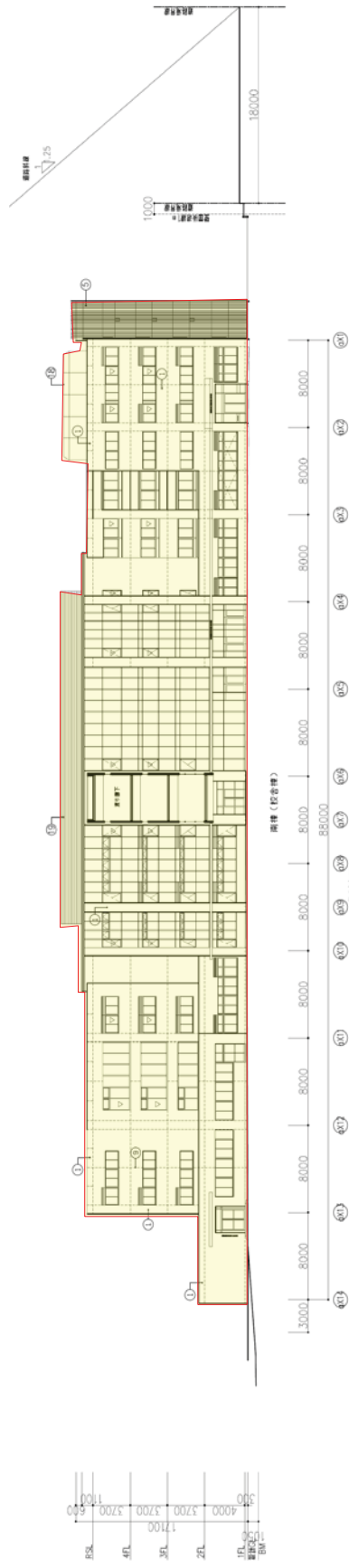


4階平面図

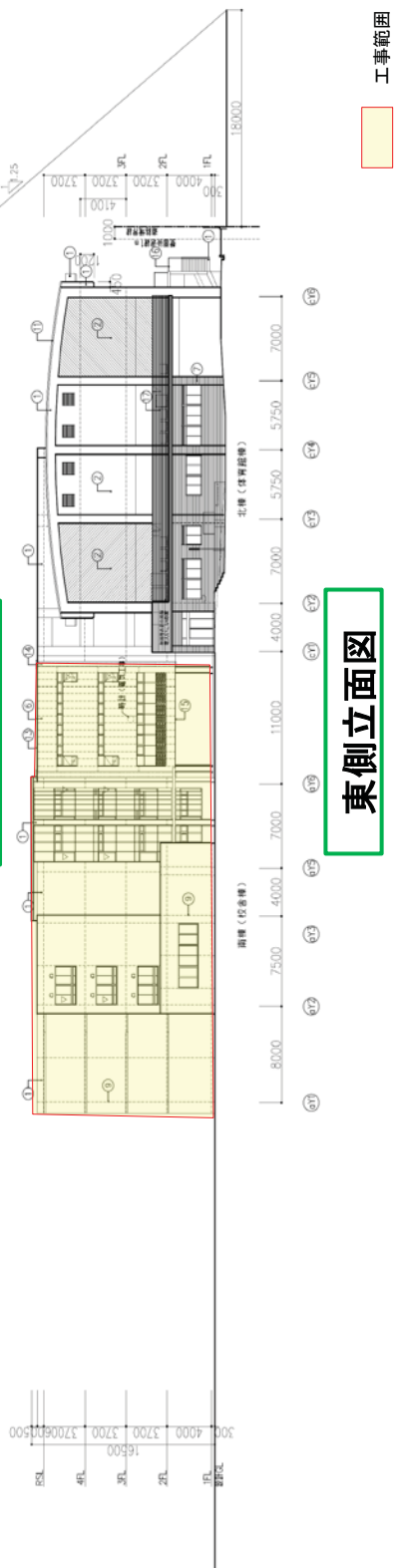
工事範囲







北側立面图



東側立面图

工事範囲

伊都土地区画整理事業地内小学校北棟新築工事請負契約の締結について

工事件名	伊都土地区画整理事業地内小学校北棟新築工事					
工事概要	【建物概要】 鉄筋コンクリート造4階建 延面積 4,442.44㎡ 【工事内容】 1階:家庭科室, 給食室, 用務員室, ランチルーム, 公民館等 2階:講堂兼体育館, 音楽室, 配膳室, 屋外プール等 3階:講堂兼体育館倉庫, 配膳室等 4階:配膳室等 物品庫, 外構工事等	摘要(別途工事)				
	工事場所	福岡市西区女原北12番				
	工事期間	平成27年7月16日から平成29年1月5日まで				
入札方法	総合評価方式による制限付一般競争入札					
開札年月日	平成27年7月7日					
契約年月日	平成27年7月15日					
落札業者	岩崎・柿原・黒木建設工事共同企業体 (代表者)岩崎建設株式会社 福岡市中央区西中洲12番25号					
契約価額	1,103,220,000	(うち消費税及び地方消費税相当額 81,720,000円)				
予定価格	消費税及び地方消費税相当額を含む価格	1,225,800,000	(うち消費税及び地方消費税相当額 90,800,000円)			
	入札書比較価格	1,135,000,000	(消費税及び地方消費税相当額を除く。)			
最低制限価格	消費税及び地方消費税相当額を含む価格	1,103,220,000	(うち消費税及び地方消費税相当額 81,720,000円)			
	入札書比較価格	1,021,500,000	(消費税及び地方消費税相当額を除く。)			
入札等経緯及び結果	入札参加業者		技術評価点(A) <small>加算点+標準点(100点)</small>	入札価格(B) (単位:円)	評価値 (A)/(B)×α	
	区 分	業 者 名				
	地 場		岩崎・柿原・黒木建設工事共同企業体	137.945	1,021,500,000	135.0416
			北洋・サンコー・内藤建設工事共同企業体	131.278	1,021,500,000	128.5149
			大高・三軌・未来図建設工事共同企業体	133.022	1,021,500,000	130.2222
			アスミオ・アルシス・日建建設工事共同企業体	131.472	1,021,500,000	128.7048
		松本・上村・今林建設工事共同企業体	他案件落札			

【総合評価方式における入札結果について】

- ・落札者(岩崎・柿原・黒木JV)の技術評価点は, 137.945点 であった。
(加算点 37.945点 + 標準点 100点)
- ・落札者(岩崎・柿原・黒木JV)の入札価格は, 1,021,500,000 円 であった。
- ・技術評価点(加算点+標準点)を入札価格で除した「評価値」の最も高い者が落札者となることから, 本工事において最も評価値の高い岩崎・柿原・黒木JVが落札者となった。

技術評価項目の内容

工事件名:伊都土地区画整理事業地内小学校北棟新築工事

評価分類		評価項目	着目点等
提案項目	技術提案	項目1 構造体コンクリートの品質確保について	本施設は、新たな小学校として長期的に使用される重要な施設であることから、構造体であるコンクリートの品質確保が重要となる。 このことから、密実で良質なコンクリート構造体とするための施工について、より具体的で有効な提案を求める。
		項目2 鉄骨の加工精度及び建方精度の向上について	本工事で新設する体育館は、新たな小学校の体育館として長期的に使用され、また、災害時等においては地域住民の避難場所として利用される重要な施設である。本体育館の屋根部は鉄骨造となっており、安全かつ耐久性のある屋根部を建設するためには、鉄骨の加工精度・建方精度の向上が重要となる。 このことから、体育館屋根部である鉄骨の加工精度及び建方精度を向上させる施工について、より具体的で有効な提案を求める。
		項目3 足場作業における労働災害防止対策について	本工事は、建物本体における外部足場上での作業、体育館内のステージ足場上での作業など、足場上での高所作業が多くあることから、転落や資機材の落下等による労働災害に十分注意する必要がある。 このことから、足場作業における労働災害防止対策について、より具体的で有効な提案を求める。
企業評価項目	企業の施工能力	工事成績の実績	平成17年4月1日～平成27年5月13日の間に、福岡市が評定通知した建築工事の任意3件の平均点によって評価する。 (JV案件:各構成員毎に評価点を算出し、その平均点を採用)
		工事成績優良業者の表彰実績	平成25年5月14日～平成27年5月13日の間に、福岡市が建築工事において、工事成績優良業者として表彰を行う旨通知した工事の実績により評価する。 ただし、表彰日の翌日から入札公告日前日までの間に競争入札参加停止の措置を受けた期間がある場合は、評価の対象としない。 (JV案件:各構成員毎に評価点を算出し、その平均点を採用)
		同種工事の施工実績	平成17年4月1日～平成27年5月13日間に竣工した地上3階建以上のSRC造・RC造の新築または改築工事の施工実績により評価する。(CORINS登録対象) (JV案件:各構成員毎に評価点を算出し、その平均点を採用)
		品質管理への取り組み	ISO9001の取得があれば優位に評価する。 (JV案件:各構成員毎に評価点を算出し、その平均点を採用)
	技術者の能力	資格の保有状況	入札者が提示する配置予定技術者の監理技術者資格者証の保有期間により評価する。
		同種工事の施工経験	入札者が提示する配置予定技術者に同種工事の施工経験(監理技術者、主任技術者、現場代理人での従事に限る)があれば優位に評価する。(CORINS登録対象)
	社会貢献・地域貢献	社会貢献・政策貢献	福岡市より「障がい者雇用企業」「環境配慮型事業所」「次世代育成・男女共同参画支援企業」の該当要件で認定を受けている企業を評価する。 (JV案件:各構成員毎に評価点を算出し、その平均点を採用)
		災害対策協力企業	福岡市と災害対策に関する基本協定を締結した団体に所属し、当該業種の特性を活かした防災活動を行う企業を優位に評価する。 (JV案件:各構成員毎に評価点を算出し、その平均点を採用)
		本店所在地	入札公告日時点で本市に本店が所在し、また、公告日における本市競争入札有資格者名簿に登録された期間(地場としての継続期間)が長い企業を優位に評価する。 (JV案件:各構成員毎に評価点を算出し、その平均点を採用)

技術評価点の内訳

工事件名: 伊都土地区画整理事業地内小学校北棟新築工事

(評価型式)	加算点の内訳								加算点 合計 (a)	標準点 (b)	技術評 価点 A (a+b)
	提案項目				企業評価項目						
	技術提案			小計	企業の施 工能力	技術者の 能力	社会貢献・ 地域貢献	小計			
	項目1	項目2	項目3								
I型	構造体コンクリートの品質確保について	鉄骨の加工精度及び建方精度の向上について	足場作業における労働災害防止対策について								
入札参加者名 配点→	10.000	10.000	10.000	30.000	7.000	2.000	3.500	12.500	42.500	100.0	142.500
岩崎・柿原・黒木建設 工事共同企業体	9.000	9.000	9.500	27.500	6.445	2.000	2.000	10.445	37.945	100.0	137.945
北洋・サンコー・内藤建 設工事共同企業体	8.250	7.250	7.000	22.500	5.111	2.000	1.667	8.778	31.278	100.0	131.278
大高・三軌・未来図建 設工事共同企業体	8.000	8.250	7.750	24.000	5.689	2.000	1.333	9.022	33.022	100.0	133.022
アスミオ・アルシス・日 建建設工事共同企業体	8.250	6.000	8.500	22.750	4.889	2.000	1.833	8.722	31.472	100.0	131.472
松本・上村・今林建設 工事共同企業体	他案件落札										

【落札者の技術提案について】

・項目1 構造体コンクリートの品質確保について

本施設は、新たな小学校として長期的に使用される重要な施設であることから、構造体であるコンクリートの品質確保が重要となる。
これを踏まえ、密実で良質なコンクリート構造体とするための施工について、最も効果的な提案がなされた。

・項目2 鉄骨の加工精度及び建方精度の向上について

本工事で新設する体育館は、新たな小学校の体育館として長期的に使用され、また、災害時等においては地域住民の避難場所として利用される重要な施設である。

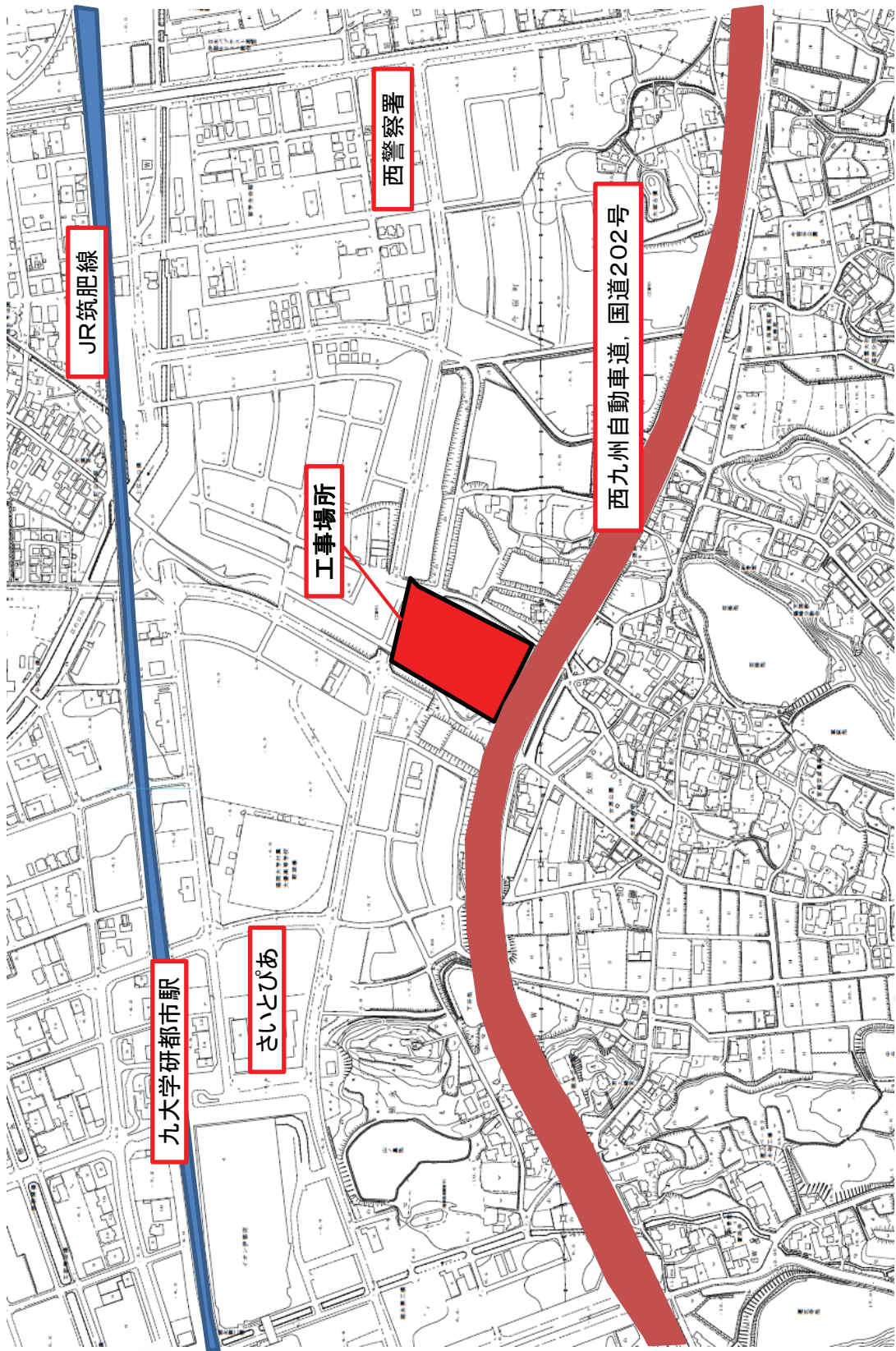
体育館の屋根部は鉄骨造となっており、安全かつ耐久性のある屋根部を建設するためには、鉄骨の加工精度・建方精度の向上が重要となる。

これを踏まえ、体育館屋根部である鉄骨の加工精度及び建方精度を向上させる施工について、最も効果的な提案がなされた。

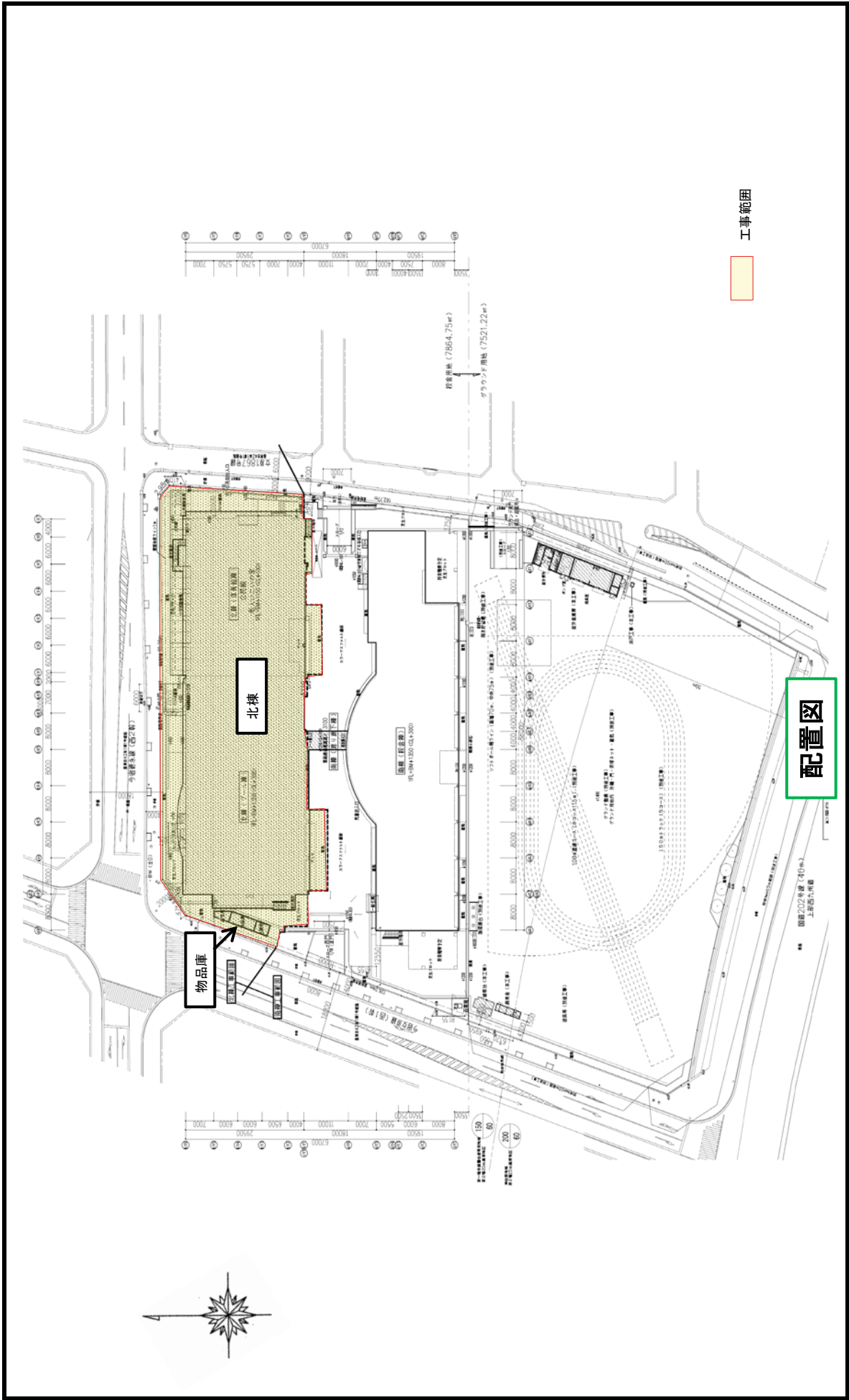
・項目3 足場作業における労働災害防止対策について

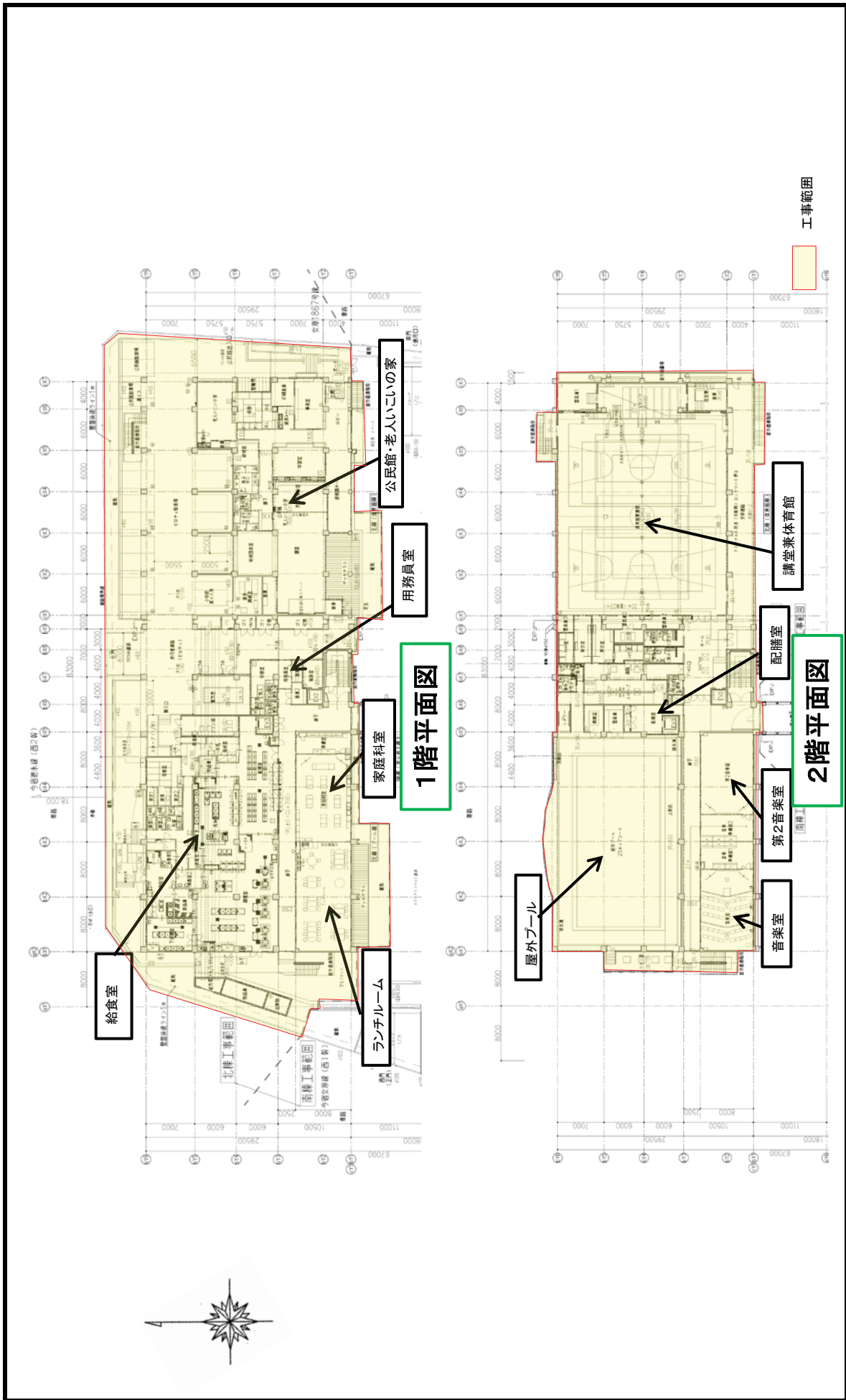
本工事は、建物本体における外部足場上での作業、体育館内のステージ足場上での作業など、足場上での高所作業が多くあることから、転落や資機材の落下等による労働災害に十分注意する必要がある。

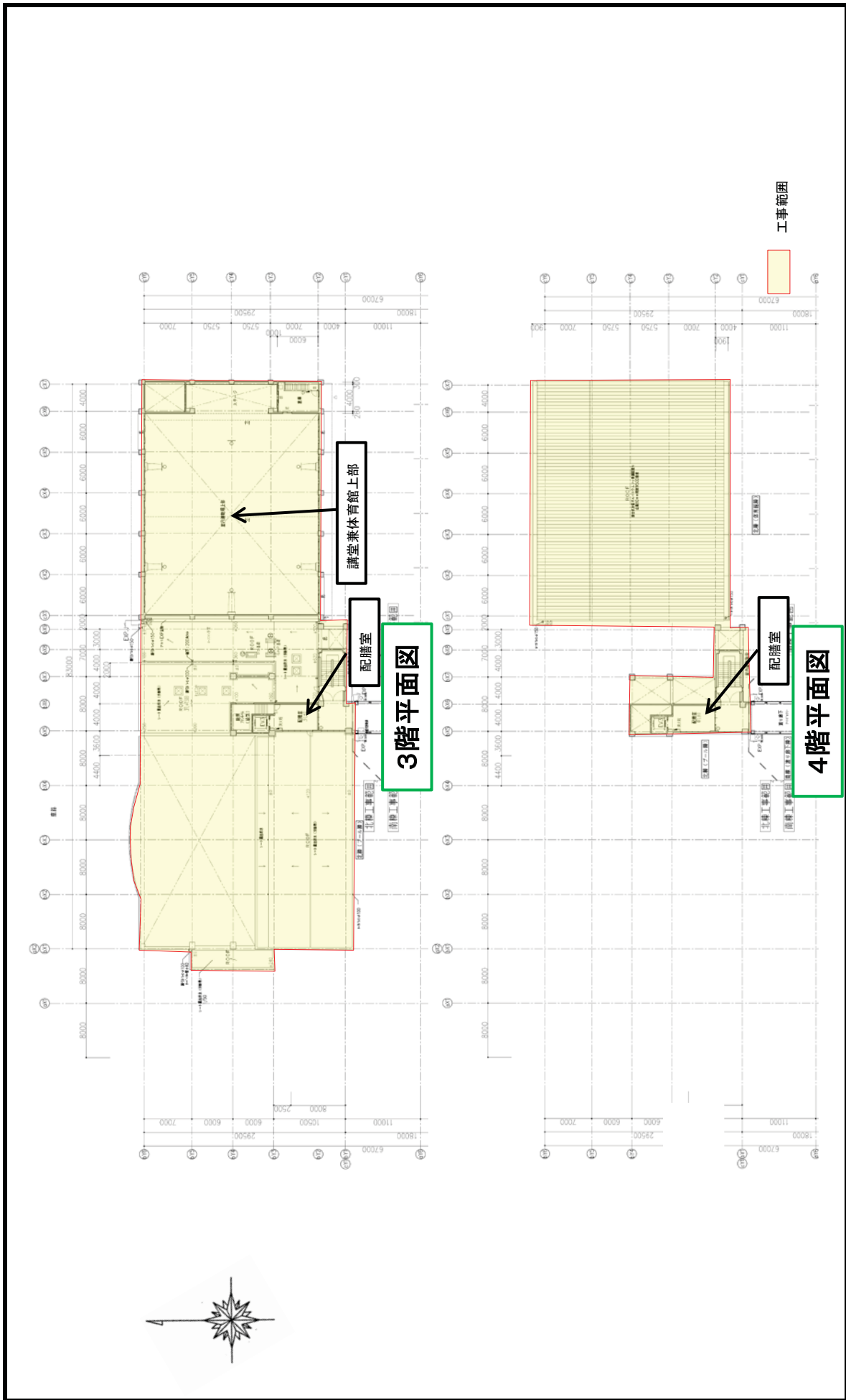
これを踏まえ、足場作業における労働災害防止対策について、最も効果的な提案がなされた。

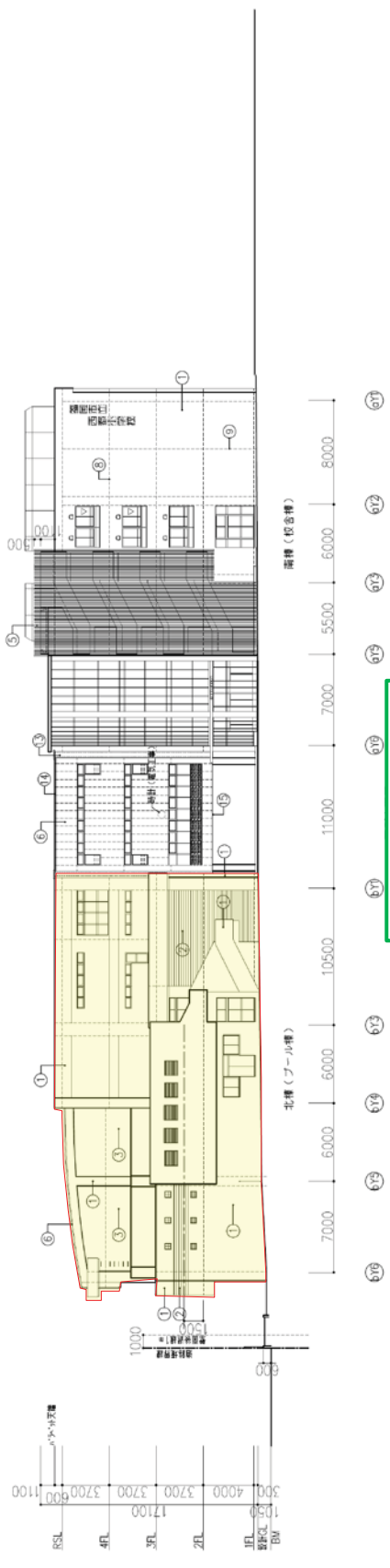


位置図

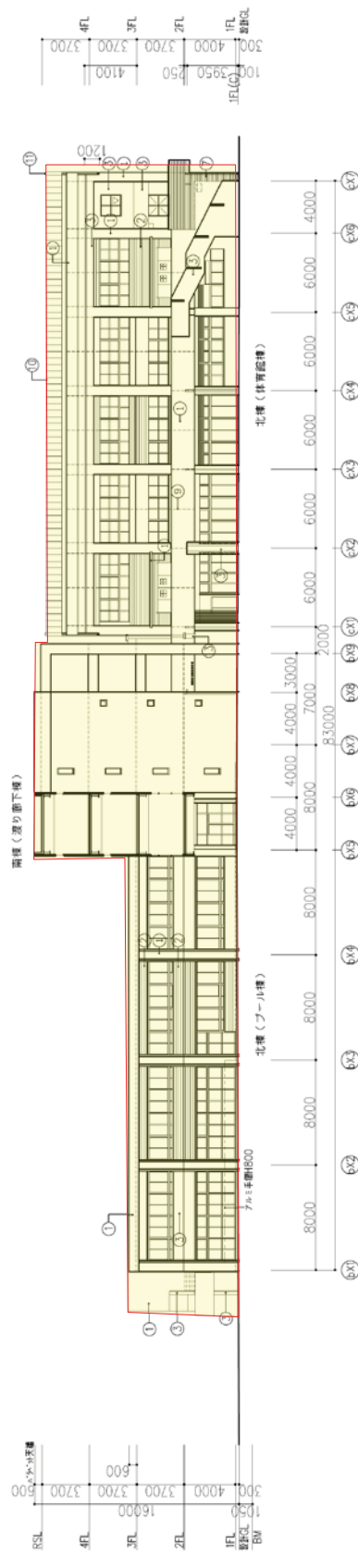




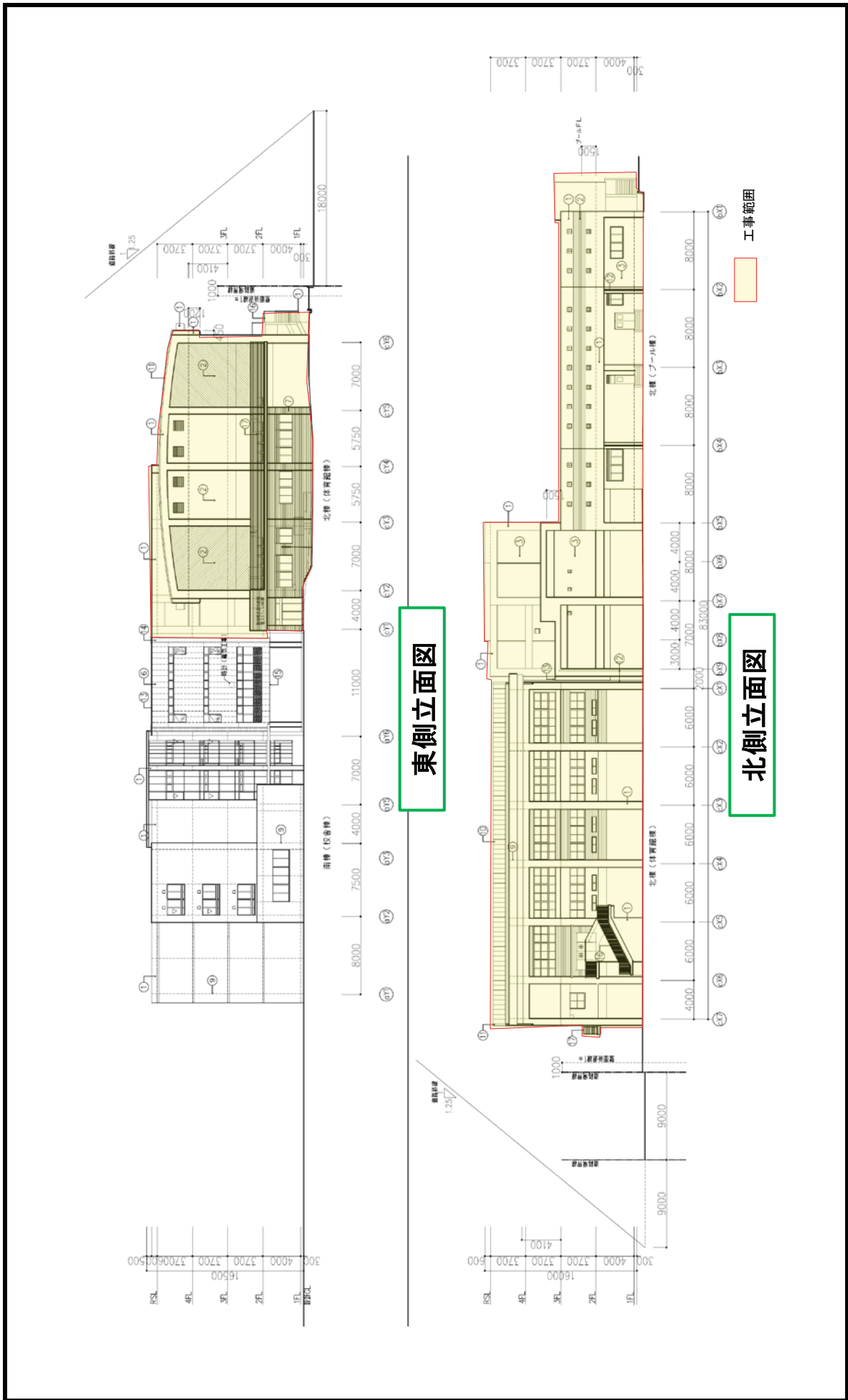




西側立面図



南側立面図



土地の取得について

1 趣旨

平尾小学校の学校用地拡張のため、小学校に隣接する平尾保育園の移転先用地を取得したので、報告するもの。

2 概要

所在地	福岡市中央区薬院四丁目341番18
地目	宅地
面積	830.00㎡
取得金額	328,680,000円 (396,000円/㎡)
契約年月日	平成27年8月7日
取得の相手方	<ul style="list-style-type: none">・大阪市北区大淀中一丁目1番88号 持分100分の70 積水ハウス株式会社・東京都千代田区大手町一丁目6番1号 持分100分の15 三菱地所レジデンス株式会社・福岡市中央区大名二丁目2番26号 持分100分の10 福岡商事株式会社・福岡市博多区千代一丁目17番1号 持分100分の5 西部ガス興商株式会社

3 配置図

