

社会福祉法人 福岡市社会福祉事業団について

平成27年8月3日

保 健 福 祉 局

こども未来局

I 概要

第1	設立	・・・	P 1
第2	基本財産	・・・	P 1
第3	事業内容	・・・	P 1
第4	施設等一覧	・・・	P 2
第5	組織	・・・	P 4

II 事業計画等

第1	平成27年度事業計画	・・・	P 5
	1 事業計画	・・・	P 5
	2 収支計画	・・・	P11
第2	平成26年度事業報告	・・・	P15
	1 事業報告	・・・	P15
	2 決算報告	・・・	P28
	(1) 資金収支計算書	・・・	P28
	(2) 資金収支内訳表	・・・	P29
	(3) 事業活動計算書	・・・	P33
	(4) 事業活動内訳表	・・・	P35
	(5) 貸借対照表	・・・	P39
	(6) 財務諸表に対する注記	・・・	P40
	(7) 財産目録	・・・	P43

III 参考資料

第1	定款	・・・	P44
第2	役員	・・・	P53

I 概要

第1 設立

1 名称

社会福祉法人 福岡市社会福祉事業団

2 設立目的

福岡市の委託を受けて、福岡市が設置した社会福祉施設を適切かつ効率的に運営することにより社会福祉の増進に資することを目的とする。

3 設立経過

設立認可申請（厚生省）	昭和48年1月10日
設立認可（厚生省）	昭和48年2月9日
設立登記（福岡法務局）	昭和48年2月28日
事業開始	昭和48年4月1日

第2 基本財産

5,000,000円（福岡市出資金）

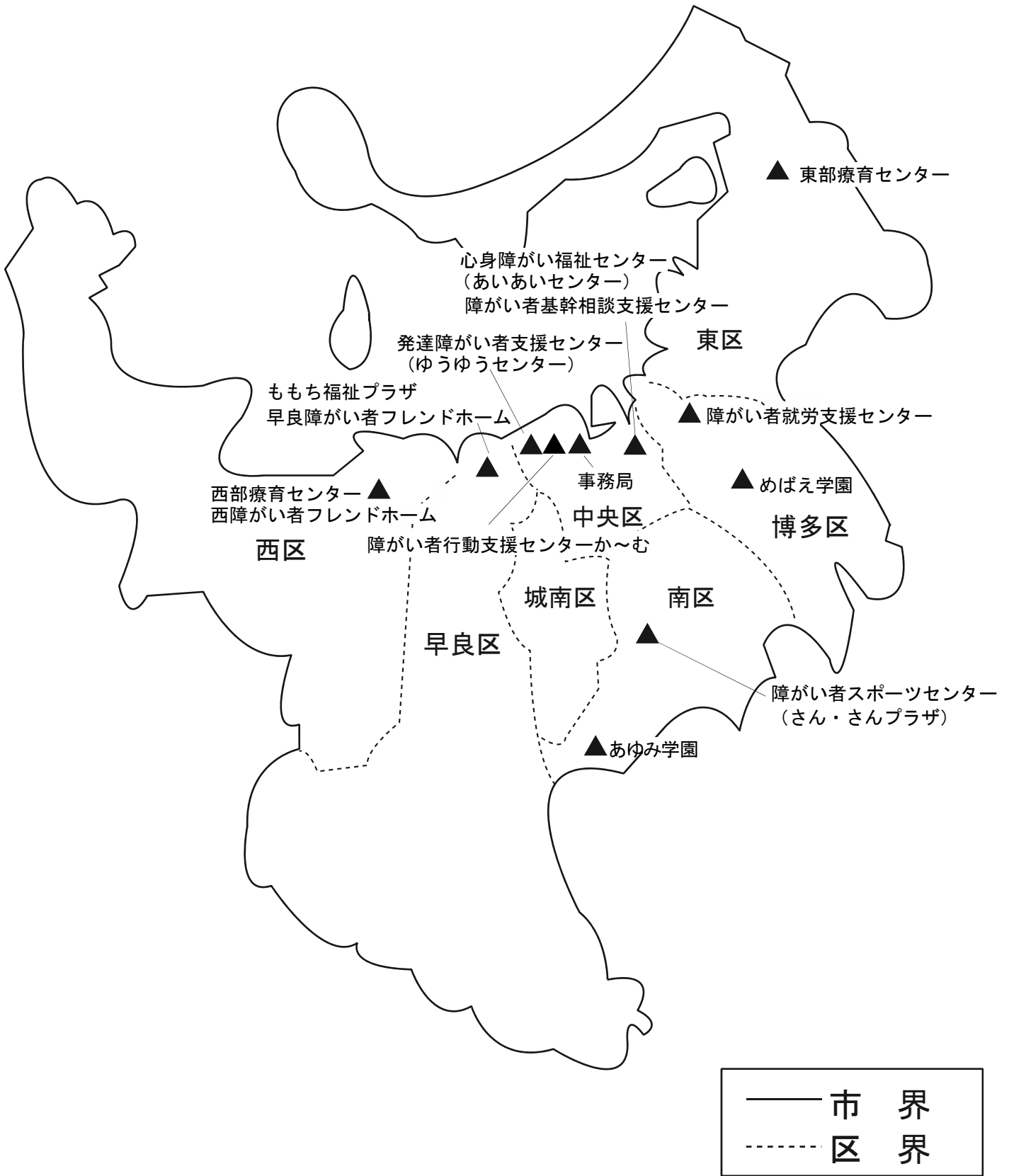
第3 事業内容

- 1 施設等一覧に掲げる施設等の管理運営
- 2 福岡市から委託を受けた福祉サービス事業
- 3 その他の事業

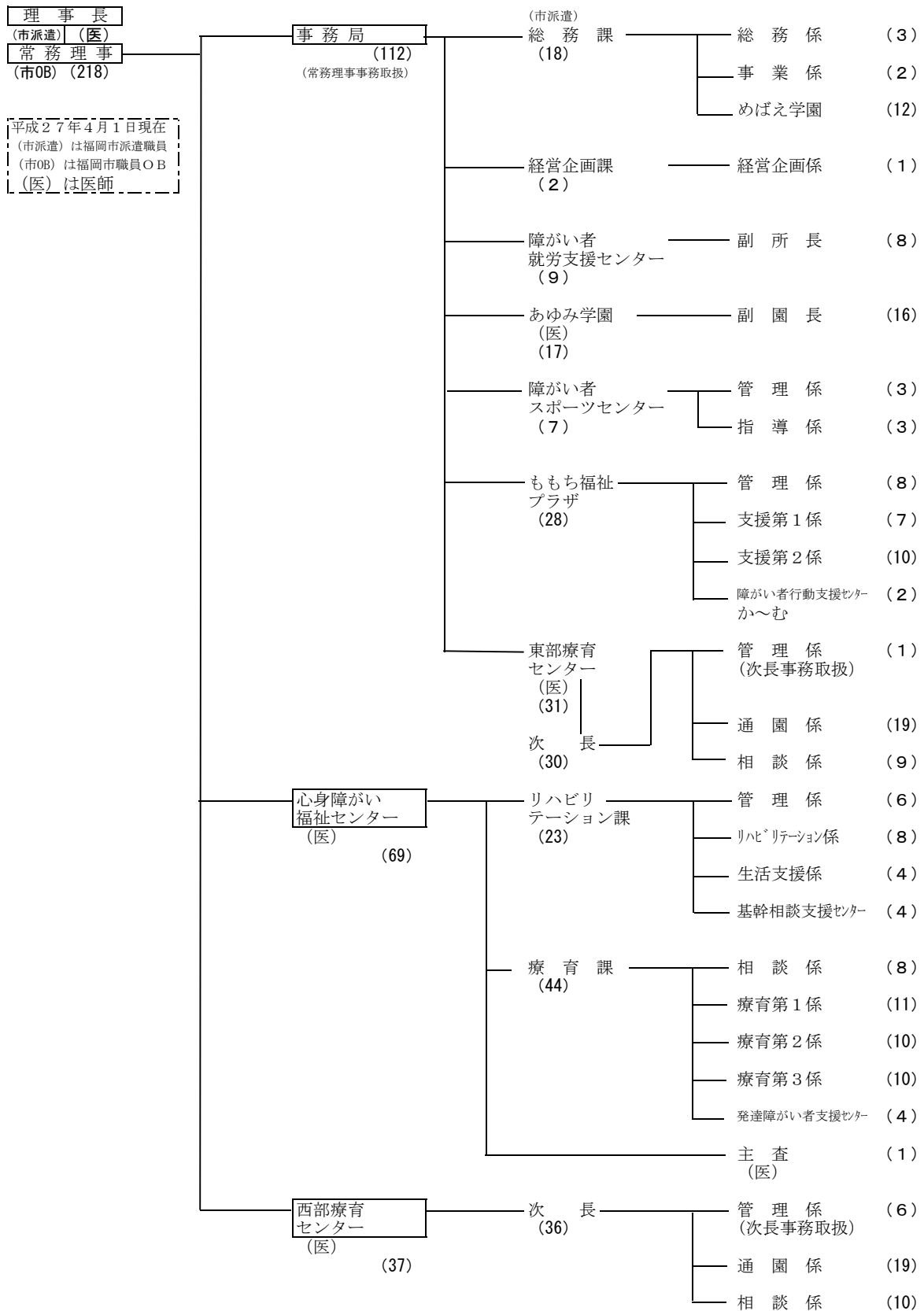
第4 施設等一覧

施設等名		代表者	所在地	開所年度	備考
医療型児童発達支援センター	あゆみ学園	園長 相部美由紀	南区屋形原2丁目23-2	昭和48年度	こども未来局
児童発達支援センター	めばえ学園	園長 緒方久美子	博多区半道橋1丁目17-1	昭和54年度	こども未来局
障がい者生活・就労支援施設	ももち福祉プラザ	館長 並川 敦弘	早良区百道浜1丁目4-1	平成6年度	保健福祉局
心身障がい児(者)複合施設	心身障がい福祉センター	センター長 宮崎 千明	中央区長浜1丁目2-8	昭和54年度	保健福祉局 こども未来局
療育センター	西部療育センター	センター長 小川 弓子	西区内浜1丁目5-54	平成14年度	こども未来局
	東部療育センター	センター長 佐竹 宏之	東区青葉4丁目1-1	平成23年度	こども未来局
身体障がい者福祉センター(A型)	障がい者スポーツセンター	館長 山口 幸彦	南区清水1丁目17-15	昭和59年度	保健福祉局
身体障がい者福祉センター(B型)・在宅障がい者デイサービス施設	早良障がい者フレンドホーム	所長 並川 敦弘	早良区百道浜1丁目4-1	平成6年度	保健福祉局
	西障がい者フレンドホーム	所長 小川 弓子	西区内浜1丁目5-54	平成14年度	保健福祉局
障がい者就労支援センター		所長 黒田小夜子	博多区千代1丁目21-16	平成15年度	保健福祉局
発達障がい者支援センター		所長 中満 達郎	中央区地行浜2丁目1-6	平成18年度	こども未来局
障がい者基幹相談支援センター		所長 西村 大一	中央区長浜1丁目2-8	平成25年度	保健福祉局
障がい者行動支援センターかへむ		所長 森口 哲也	中央区唐人町2丁目5-1	平成27年度	保健福祉局

福岡市社会福祉事業団管理運営施設等一覧



第5 組織 (人数は平成27年4月1日現在の常勤職員定数)



	市派遣	事業団固有職員		計
	職 員		うち市OB	
部長職	—	2	—	2
課長職	1	10	—	11
係長職	—	26	—	26
職 員	—	179	—	179
合 計	1	217	—	218

※役員（理事長・常務理事）を除く。

II 事業計画等

第1 平成27年度 事業計画

1 事業計画

(1) 基本方針

「福岡市社会福祉事業団第2次経営計画（平成26～28年度）」を踏まえ、当法人が有する高度専門性を活かし、引き続き、障がい児の療育、発達障がい者、強度行動障がい者及び高次脳機能障がい者の地域生活支援、就労支援及び障がい者スポーツに関する事業等の充実・強化を図り、障がい福祉サービスのより一層の向上に積極的に取り組んでいく。

(2) 事業の概要

事業	内容	施設等
1 医療型児童発達支援センターの運営	<p>障がい児が保護者とともに、(年長児は保護者のもとから)通所する。機能訓練、保育等の療育を行い、運動機能の向上及び言語、生活、対人等の全体発達を促すよう療育内容の充実に努める。</p> <p>保育所等に通う障がい児に対しては、当該施設を訪問し、集団生活への適応のための専門的な支援その他の便宜を供与する。</p> <p>また、障がい児通所支援の支給決定の基礎となる障がい児支援利用計画案の作成等を行う。</p>	あゆみ学園
2 児童発達支援センターの運営	<p>障がい児が保護者のもとから（一部は保護者とともに）通所する。訓練、保育等の療育を行い、児童の社会的、知的、身体的な成長発達の基礎能力を培い療育内容の充実に努める。</p> <p>保育所等に通う障がい児に対しては、当該施設を訪問し、集団生活への適応のための専門的な支援その他の便宜を供与する。</p> <p>また、障がい児通所支援の支給決定の基礎となる障がい児支援利用計画案の作成等を行う。</p>	めばえ学園
3 障がい福祉サービス事業所の運営	<p>障がい者各々が有する能力及び適性に応じ、生活能力、就労能力等の向上に必要な支援を行い、自立した日常生活又は社会生活を営むことができるよう、支援サービスの向上を図る。</p> <p>また、主として強度行動障がい者を対象にした短期入所事業及び日中一時支援事業を実施し、個々の行動特性に応じた支援を行う。</p>	ももち福祉プラザ
4 心身障がい児(者)複合施設の運営	<p>障がい児に関する相談に応じ、医学的・専門的かつ総合的に診断・判定し、外来療育・指導を実施する。</p> <p>児童発達支援センター等では、障がい児に対する早期療育を行い、心身の発達の促進を図る。</p> <p>保育所等に通う障がい児に対しては、当該施設を訪問し、集団生活への適応のための専門的な支援その他の便宜を供与する。</p> <p>また、障がい児通所支援の支給決定の基礎となる障がい児支援利用計画案や、サービス等利用計画案の作成等を行う。</p> <p>障がい者に対しては、診察、身体機能の維持・回復のための機能訓練、生活能力向上のための生活訓練、その他外来訓練を行う。</p>	心身障がい福祉センター

事業	内容	施設等
5 療育センターの運営	<p>障がい児に関する相談により、医学的・専門的かつ総合的に診断・判定し、外来療育・指導を実施する。</p> <p>児童発達支援センターでは、障がい児に対する早期療育を行い、心身の発達の促進を図る。</p> <p>保育所等に通う障がい児に対しては、当該施設を訪問し、集団生活への適応のための専門的な支援その他の便宜を供与する。</p> <p>また、障がい児通所支援の支給決定の基礎となる障がい児支援利用計画案や、サービス等利用計画案の作成等を行う。</p>	西部療育センター 東部療育センター
6 身体障がい者福祉センターA型の運営	<p>スポーツ活動を通して、障がい者の機能回復・向上、健康・体力の維持増進及び家族やボランティア等との交流や社会参加を図るため、スポーツ教室の開催、大会の企画運営、施設の提供を行う。</p>	障がい者スポーツセンター
7 身体障がい者福祉センターB型・在宅障がい者デイサービス施設の運営	<p>障がい者の、更生相談に応じるとともに、文化教養の講座及び講習室の提供等を行い、生きがいの増進、社会参加の促進を図る。</p>	障がい者フレンドホーム (早良・西)
8 「障がい者就労支援センター」関連事業		
① 障がい者就労支援センターの運営	<p>障がい者の企業等への就職及び職場への定着を進めるために、障がい者やその家族、事業主からの相談に総合的に応じ、ジョブコーチの派遣、関係機関とのネットワーク構築、情報提供を行うとともに、障がい者就労移行支援事業所への支援を行うなど、障がい者の社会的、経済的自立の促進を図る。</p>	障がい者就労支援センター
② 障がい者インターンシップ事業	<p>障がい者就労支援センターに登録し、就職を目指している障がい者について、福岡市本庁舎や区役所等において、職場実習の場を提供し、障がい者の社会参加、就労への支援を行う。</p>	障がい者就労支援センター
③ 障がい者職場定着促進事業	<p>就職を目指している障がい者に対するビジネス講座を実施しスキルアップを図るとともに、就職した障がい者に意見交換の場を提供するなど、不安の解消や職場定着の促進を図る。</p>	障がい者就労支援センター
④ 就労支援相談事業	<p>障がい者雇用に係る企業向けセミナーを実施するなど、障がい者の就労や職場定着の充実を図る。</p>	障がい者就労支援センター
9 「発達障がい者支援センター」関連事業		
① 発達障がい者支援センターの運営	<p>発達障がい児・者に対する支援の総合相談窓口として、各種関係機関との連携を図りながら、相談・生活支援や普及啓発、情報提供などを行う。</p>	発達障がい者支援センター
② 発達障がい児放課後等支援事業	<p>小・中学校の通常学級及び特別支援学級に通う発達障がい児の、放課後等支援事業の利用に関する相談・面談を行うとともに、事業運営法人に対して、定期的に支援方法の助言などを行う。</p>	発達障がい者支援センター

事業	内容	施設等
10 「障がい者基幹相談支援センター」関連事業		
① 障がい者基幹相談支援センターの運営	地域における相談支援の中核的な役割を担い、全ての障がい者に係る相談支援の業務を総合的に行う。 また、「福岡市障がい者虐待防止センター」として、障がい者虐待の防止、養護者に対する支援等を促進し、障がい者の権利利益の擁護に資する。	障がい者基幹相談支援センター
② サービス等利用計画作成等従事者研修事業	相談支援事業所や障がい福祉サービス事業所の従事者へ研修を行うとともに、相談、助言等を行うことにより、相談支援及びサービスの質の向上を図る。	障がい者基幹相談支援センター
③ 障がい者グループホーム情報集約業務	市内の障がい者グループホームの利用を促進するため、障がい者グループホームの基本的な情報を整理・集約し、相談支援事業所等を通じて、利用希望者に情報提供する。	障がい者基幹相談支援センター
11 「強度行動障がい児・者支援」関連事業		
① 強度行動障がい者共同支援事業	共同支援を必要とする強度行動障がい児・者の短期入所等の受入調整や支援職員の派遣調整を行う。	ももち福祉プラザ 障がい者行動支援センターかへむ
② 強度行動障がい者支援研修事業	強度行動障がい児・者の支援に関する専門知識・技術を学び、支援技術の向上を目的として、障がい福祉サービス事業所及び相談支援センターの職員、特別支援学校の教職員等を対象に、講義・実習等の研修を行う。	ももち福祉プラザ
【新規事業】 ③ 強度行動障がい者集中支援モデル事業	強度行動障がい者に対して、支援拠点を中心に集中的に支援を行うことにより、行動問題の軽減を図るとともに、個々の障がい特性に応じた支援方法を検討・作成することにより、障がい福祉サービスの利用機会拡充を図り、地域での安定した生活を目指す。	障がい者行動支援センターかへむ
12 「障がい児支援」関連事業		
① 障がい児通所支援に係る利用契約補助業務	障がい児通所支援に係る利用契約補助業務のうち、申請児の受付・面接・判定、状況調査、負担金の算定、事後指導、進路調整の業務等を行う。	心身障がい福祉センター 西部療育センター 東部療育センター
② 障がい児等療育支援事業	在宅障がい児（者）への訪問療育、外来療育、相談支援を行うとともに、保育所（園）や幼稚園などの他施設への技術的指導や地域啓発活動等を行い、在宅障がい児（者）及びその家族の福祉の向上を図る。	心身障がい福祉センター 西部療育センター 東部療育センター
③ 障がい児保育訪問支援事業	保育所（園）の障がい児保育支援のため、施設への巡回訪問による支援、研修への協力、電話による相談・指導等を行い、保育所（園）での障がい児の処遇の向上を図る。	心身障がい福祉センター 西部療育センター 東部療育センター

事業	内容	施設等
④ 児童発達支援センター等日中一時支援事業	保護者の疾病や出産などで一時的に介護ができない場合、障がい児（発達障がい児を含む。）を、各児童発達支援センター等において日中預かり，日常生活上の支援を行う。	あゆみ学園 めばえ学園 心身障がい福祉センター 西部療育センター 東部療育センター
⑤ 障がい児保育判定事業	障がい児保育申請児の児童状況書の作成を行う。	心身障がい福祉センター 西部療育センター 東部療育センター
⑥ 私立幼稚園障がい児支援事業	障がい児を受け入れている私立幼稚園に対し，研修への協力，電話や施設への訪問による相談・助言等を行い，私立幼稚園が障がい児を受け入れる環境を整え，障がい児の発達支援を図る。	心身障がい福祉センター
13 「障がい者支援」関連事業		
① 福岡市知的障がい者相談支援センターの運営	知的障がい者及びその家族，知的障がい者の介護を行う者からの相談に応じ，必要な情報の提供及び助言等を行う。 また，知的障がい者の権利の擁護のために必要な援助を実施する。	ももち福祉プラザ
② 障がい者に関するホームヘルプスキルアップ研修	障がい者に関わるホームヘルプサービスの従事者を対象に障がいや難病の基礎知識，福祉施策，介護実技等の研修を行い，サービスの質の向上を図る。	心身障がい福祉センター
③ 障がい支援区分認定調査	障がい福祉サービスの利用を希望する障がい児・者に対し，個別に家庭等を訪問し，障がい支援区分認定等のための聴き取り調査を行い，調査書等を作成する。	心身障がい福祉センター
④ 特定相談支援事業	障がい福祉サービスの利用者に対し，サービス等利用計画等の作成や継続サービス利用支援を行う。	心身障がい福祉センター ももち福祉プラザ
⑤ 福岡市障がい者虐待緊急一時保護事業	養護者等による障がい者虐待が疑われる場合，迅速に一時的な保護を行う必要があるため，居室の確保や適切かつ十分な保護を行う体制を整える。	ももち福祉プラザ
⑥ 市外施設障がい支援区分認定調査	障がい福祉サービスの利用を希望する市外障がい者施設入所者に対し，障がい支援区分認定のための聴き取り調査を行い，調査書等を作成する。	ももち福祉プラザ

事業	内容	施設等
⑦ 福岡市障がい者住宅入居等支援事業	賃貸借契約による一般住宅（公営住宅及び民間の賃貸住宅）もしくは障がい者グループホームへの入居を希望している支援が必要な障がい者に対し、入居に必要な調整を行うとともに、家主等への相談・助言等を通じて、障がい者の地域生活を支援する。	心身障がい福祉センター ももち福祉プラザ
14 福岡県からの受託事業		
① 福岡県高次脳機能障害支援事業	高次脳機能障がい者及びその家族に対する相談支援や、関係機関に対する各種研修会を実施するとともに、地域支援ネットワークの拡充を図る。	心身障がい福祉センター
② 相談支援従事者現任研修	障がい者等の地域生活を実現するために必要な総合的かつ適切な支援のあり方等の研修を行うことにより、相談支援に従事する者の資質の向上を図る。	心身障がい福祉センター
③ 行動援護従業者養成研修	障がい者の行動援護を行う際の危機回避のための必要な援護や、移動中の介護等に関する研修を行うことにより、従業者の資質の向上を図る。	心身障がい福祉センター
15 研究基金の運営	福岡市社会福祉事業団研究基金の運用から生じる収益金等により、事業団職員が自主的に行う研修等を助成し、社会福祉の向上を図る。	事務局
16 団体保険取扱	職員の団体保険を取扱うことにより、職員の便宜を図るとともに、取扱事務に伴う収益金により福利厚生への助成に充てる。	事務局

2 収支計画(平成27年4月1日から平成28年3月31日まで)

(収 入)

事業区分名 拠点区分名 サービス区分名	事業活動による収入						
	就労支 業取入	障が い 一 業 取	福 ス 取	社 等 入	受 託 事 業 入	経 常 経 費 寄 附 金 取 入	経 常 経 費 取 入
社会福祉事業	35,011	196,726	2,548,183	68,118	1,500	882	
本部	-	-	-	68,118	1,500	882	
心身障がい福祉センター	-	4,876	820,452	-	-	-	
心身障がい福祉センター総務	-	1,975	426,917	-	-	-	
心身障がい福祉センター医療型	-	-	112,531	-	-	-	
心身障がい福祉センター児童(知的)	-	-	91,937	-	-	-	
心身障がい福祉センター児童(難聴)	-	-	83,490	-	-	-	
発達障がい者支援センター	-	-	58,342	-	-	-	
障がい者基幹相談支援センター	-	-	47,235	-	-	-	
日中一時支援事業	-	2,901	-	-	-	-	
西部療育センター	-	3,786	428,967	-	-	-	
西部療育センター	-	-	400,035	-	-	-	
西障がい者フレンドホーム	-	-	28,932	-	-	-	
日中一時支援事業	-	3,786	-	-	-	-	
東部療育センター	-	3,461	376,554	-	-	-	
東部療育センター	-	-	376,554	-	-	-	
日中一時支援事業	-	3,461	-	-	-	-	
あゆみ学園	-	3,113	203,113	-	-	-	
あゆみ学園	-	-	203,113	-	-	-	
日中一時支援事業	-	3,113	-	-	-	-	
めばえ学園	-	1,218	127,317	-	-	-	
めばえ学園	-	-	127,317	-	-	-	
日中一時支援事業	-	1,218	-	-	-	-	
障がい者スポーツセンター	-	-	189,792	-	-	-	
障がい者就労支援センター	-	-	180,049	-	-	-	
もち福祉プラザ	35,011	180,272	221,939	-	-	-	
もち福祉プラザ自立訓練(生活)	850	7,254	2,375	-	-	-	
もち福祉プラザ生活介護(作業)	748	29,127	8,506	-	-	-	
もち福祉プラザ就労移行	1,236	21,458	5,516	-	-	-	
もち福祉プラザ就労継続A	17,189	16,072	4,288	-	-	-	
もち福祉プラザ就労継続B	14,988	47,962	11,665	-	-	-	
もち福祉プラザ生活介護(活動)	-	39,080	5,910	-	-	-	
短期入所	-	8,923	47,649	-	-	-	
障がい者行動支援センター	-	7,540	41,655	-	-	-	
知的障がい者相談支援センター	-	2,856	21,429	-	-	-	
早良障がい者フレンドホーム	-	-	72,946	-	-	-	
公益事業	-	-	-	-	100	646	
研究基金	-	-	-	-	100	646	
収益事業	-	-	-	-	-	-	
団体保険取扱事業	-	-	-	-	-	-	
合 計	35,011	196,726	2,548,183	68,118	1,600	1,528	

(単位:千円)

そ の 他 の 取 入	そ の 他 の 活 動 に よ る 取 入					合 計
	積 立 取 入	資 産 取 入	基 金 受 入	事 業 区 分 取 入	抛 点 区 分 取 入	
17,334	21,068	-	4,923	98,150	2,991,895	
7,784	21,068	-	423	92,376	192,151	
3,297	-	-	4,500	1,304	834,429	
2,787	-	-	4,500	556	436,735	
-	-	-	-	122	112,653	
-	-	-	-	233	92,170	
-	-	-	-	183	83,673	
510	-	-	-	161	59,013	
-	-	-	-	49	47,284	
-	-	-	-	-	2,901	
39	-	-	-	1,673	434,465	
7	-	-	-	1,673	401,715	
32	-	-	-	-	28,964	
-	-	-	-	-	3,786	
1,820	-	-	-	1,340	383,175	
1,820	-	-	-	1,340	379,714	
-	-	-	-	-	3,461	
1,196	-	-	-	442	207,864	
1,196	-	-	-	442	204,751	
-	-	-	-	-	3,113	
748	-	-	-	125	129,408	
748	-	-	-	125	128,190	
-	-	-	-	-	1,218	
-	-	-	-	154	189,946	
-	-	-	-	422	180,471	
2,450	-	-	-	314	439,986	
147	-	-	-	-	10,626	
588	-	-	-	-	38,969	
441	-	-	-	-	28,651	
294	-	-	-	-	37,843	
883	-	-	-	-	75,498	
-	-	-	-	257	45,247	
-	-	-	-	-	56,572	
-	-	-	-	-	49,195	
-	-	-	-	-	24,285	
97	-	-	-	57	73,100	
-	-	4,774	-	-	5,520	
-	-	4,774	-	-	5,520	
650	-	-	-	-	650	
650	-	-	-	-	650	
17,984	21,068	4,774	4,923	98,150	2,998,065	

(支 出)

事業区分名 拠点区分名 サービス区分名	事業活動による支出					施設整備等 による支出
	人件費支出	事業費支出	事務費支出	就労支援 支	その他の 支	
社会福祉事業	2,360,162	93,418	396,603	35,011	7,177	695
本部	166,369	-	18,914	-	-	500
心身障がい福祉センター	662,242	15,599	126,826	-	1,053	-
心身障がい福祉センター総務	332,400	9,230	76,009	-	1,053	-
心身障がい福祉センター医療型	92,413	1,435	16,229	-	-	-
心身障がい福祉センター児童(知的)	74,400	1,693	13,974	-	-	-
心身障がい福祉センター児童(難聴)	68,873	878	12,012	-	-	-
発達障がい者支援センター	49,934	-	5,846	-	-	-
障がい者基幹相談支援センター	41,571	2,138	2,731	-	-	-
日中一時支援事業	2,651	225	25	-	-	-
西部療育センター	346,562	10,513	64,115	-	7	-
西部療育センター	322,938	6,773	60,375	-	7	-
西障がい者フレンドホーム	20,057	3,596	3,665	-	-	-
日中一時支援事業	3,567	144	75	-	-	-
東部療育センター	321,217	6,955	42,454	-	1,820	-
東部療育センター	317,964	6,807	42,394	-	1,820	-
日中一時支援事業	3,253	148	60	-	-	-
あゆみ学園	174,111	5,715	18,312	-	1,196	-
あゆみ学園	171,571	5,559	17,895	-	1,196	-
日中一時支援事業	2,540	156	417	-	-	-
めばえ学園	116,993	5,141	6,140	-	748	-
めばえ学園	115,838	5,089	6,129	-	748	-
日中一時支援事業	1,155	52	11	-	-	-
障がい者スポーツセンター	102,745	26,687	49,643	-	-	-
障がい者就労支援センター	145,410	-	24,679	-	-	-
もち福祉プラザ	324,513	22,808	45,520	35,011	2,353	195
もち福祉プラザ自立訓練(生活)	7,973	595	613	850	147	195
もち福祉プラザ生活介護(作業)	31,894	2,379	2,454	748	588	-
もち福祉プラザ就労移行	23,918	1,190	1,278	1,236	441	-
もち福祉プラザ就労継続A	15,947	1,984	1,972	17,189	294	-
もち福祉プラザ就労継続B	47,840	5,255	5,287	14,988	883	-
もち福祉プラザ生活介護(活動)	40,118	1,204	3,925	-	-	-
短期入所	51,734	947	3,891	-	-	-
障がい者行動支援センター	45,745	860	2,590	-	-	-
知的障がい者相談支援センター	18,340	-	5,121	-	-	-
早良障がい者フレンドホーム	41,004	8,394	18,389	-	-	-
公益事業	-	890	30	-	-	-
研究基金	-	890	30	-	-	-
収益事業	152	-	75	-	-	-
団体保険取扱事業	152	-	75	-	-	-
合計	2,360,314	94,308	396,708	35,011	7,177	695

(単位:千円)

その他の活動による支出					合計
積立資産 支	産出 支	基金繰 入	事業区 繰入金 支	間 出	
679	-	-	-	98,150	2,991,895
594	-	-	-	5,774	192,151
85	-	-	-	28,624	834,429
85	-	-	-	17,958	436,735
-	-	-	-	2,576	112,653
-	-	-	-	2,103	92,170
-	-	-	-	1,910	83,673
-	-	-	-	3,233	59,013
-	-	-	-	844	47,284
-	-	-	-	-	2,901
-	-	-	-	13,268	434,465
-	-	-	-	11,622	401,715
-	-	-	-	1,646	28,964
-	-	-	-	-	3,786
-	-	-	-	10,729	383,175
-	-	-	-	10,729	379,714
-	-	-	-	-	3,461
-	-	-	-	8,530	207,864
-	-	-	-	8,530	204,751
-	-	-	-	-	3,113
-	-	-	-	386	129,408
-	-	-	-	386	128,190
-	-	-	-	-	1,218
-	-	-	-	10,871	189,946
-	-	-	-	10,382	180,471
-	-	-	-	9,586	439,986
-	-	-	-	253	10,626
-	-	-	-	906	38,969
-	-	-	-	588	28,651
-	-	-	-	457	37,843
-	-	-	-	1,245	75,498
-	-	-	-	-	45,247
-	-	-	-	-	56,572
-	-	-	-	-	49,195
-	-	-	-	824	24,285
-	-	-	-	5,313	73,100
-	100	4,500	-	-	5,520
-	100	4,500	-	-	5,520
-	-	-	423	-	650
-	-	-	423	-	650
679	100	4,923	98,150	-	2,998,065

第2 平成26年度 事業報告

1 事業報告 ※以下各表中の（ ）は平成25年度の実績

平成26年6月に「福岡市社会福祉事業団第2次経営計画（平成26～28年度）」を策定し、障がい児・者の地域生活や就労への支援の充実、発達障がい、強度行動障がい及び高次脳機能障がい者への支援の強化など、福祉サービスのより一層の向上に積極的に取り組むとともに、市民や関係機関等に対し、障がい福祉に関する情報を積極的に発信した。

(1) 医療型児童発達支援センター（指定管理者として実施）

肢体不自由児である1～4歳児に対しては親子通園により、肢体不自由児である5歳児及び医療配慮の必要な知的障がい児である3～5歳児に対しては単独通園により、専門医による診断、治療をはじめ理学療法士、作業療法士、保育士等による機能及び日常生活の訓練を行うとともに、保護者に対して家庭における療育方法を提供し、児童の療育支援を行った。

○ 平成26年度実績

施設名	延べ療育人員	一月平均通園人員
あゆみ学園	9,692 (9,845) 人	61 (61) 人

(2) 児童発達支援センター（指定管理者として実施）

1～2歳児に対しては、親子通園により、基本的な日常生活の訓練を行うとともに、保護者に対しても家庭における療育方法を提供し、児童の療育支援を行った。

また、3～5歳児に対しては、単独通園により、基本的な日常生活の習慣を身につける訓練、指導等による療育支援を行った。

○ 平成26年度実績

施設名	延べ療育人員	一月平均通園人員
めばえ学園	親子 942 (818) 人	15 (13) 人
	単独 9,916 (9,048)	48 (45)

(3) 障がい福祉サービス事業所（障がい者生活・就労支援施設）（指定管理者として実施）

障がい者が自立した日常生活や社会生活を営むことができるよう、生産活動その他の活動の機会を提供し、生活能力、就労能力等の向上に必要な訓練及び支援を行った。

① 就労移行支援

一般企業等への就労を希望する障がい者に、生産活動その他の活動の場を提供し、就労に必要な知識及び能力の向上のために必要な訓練を行った。

○ 平成26年度実績

施設名	延べ通所人員	一日平均通所人員
ももち福祉プラザ	1,312 (1,457) 人	5 (6) 人

② 就労継続支援A型

一般企業等での就労が困難な障がい者に、雇用契約に基づく就労の機会を提供するとともに、一般就労に必要な知識及び能力の向上のために必要な訓練を行った。

○ 平成 26 年度実績

施設名	延べ通所人員	一日平均通所人員
ももち福祉プラザ	2,877 人 (3,309)	10 人 (13)

③ 就労継続支援B型

一般企業等での就労が困難な障がい者に、生産活動や就労の機会を提供し、就労への移行に向けて必要な知識及び能力の向上のために必要な訓練を行った。

○ 平成 26 年度実績

施設名	延べ通所人員	一日平均通所人員
ももち福祉プラザ	9,456 人 (9,518)	37 人 (38)

④ 自立訓練（生活訓練）

障がい者が、自立した日常生活や社会生活を営むことができるよう、生活能力の向上のために必要な訓練を行った。

○ 平成 26 年度実績

施設名	延べ通所人員	一日平均通所人員
ももち福祉プラザ	361 人 (943)	1 人 (4)

⑤ 生活介護

常時介護を必要とする障がい者に、入浴、排泄及び食事の介助のサービス並びに創作的活動又は生産活動の機会を提供した。

○ 平成 26 年度実績

施設名	延べ通所人員	一日平均通所人員
ももち福祉プラザ	7,373 人 (7,784)	30 人 (32)

⑥ 短期入所

強度行動障がい者等を介護している家族が、病気等の理由で、一時的に介護が困難になった場合、短期間生活の場を提供した。

○ 平成 26 年度実績

施設名	延べ利用人員	年度末契約者数
ももち福祉プラザ	200 人 (163)	191 人 (178)
	うち強度行動障がい児・者 108 (100)	55 (47)

⑦ 日中一時支援

強度行動障がい者等を介護している家族が、病気等の理由で、一時的に介護が困難になった場合、一時的に日中活動の場を提供した。

○ 平成 26 年度実績

施設名	延べ利用人員		年度末契約者数
ももち福祉プラザ	361 人 (451)		194 人 (181)
	うち強度行動障がい児・者	249 (318)	57 (49)

(4) 心身障がい福祉センター（指定管理者として実施）

障がい児の医療、心理判定等総合的な面からの相談、診断、判定、観察、通園等を通して、早期発見と早期療育に努め、療育支援を行った。また、障がい者に、診察、リハビリテーション等による身体機能の維持・回復のための機能訓練、生活能力の向上のための生活訓練その他外来訓練を行った。

○ 平成 26 年度実績

部門名	延べ療育人員等	一月平均通園人員
肢体不自由児通園部門	6,500 人 (5,058)	26 人 (30)
知的障がい児通園部門	8,283 (7,141)	69 (64)
視覚障がい児通園部門	113 (97)	1 (1)
難聴幼児通園部門	3,932 (3,884)	53 (45)
障がい児の相談・診断・判定部門	8,991 (8,633)	

区分	障がい名	延べ訓練人員
自立訓練 (機能訓練)	肢体・言語障がい	326 人 (474)
	高次脳機能障がい	268 (106)
	視覚障がい	2,316 (2,542)
自立訓練 (生活訓練)	肢体・言語障がい	0 (53)
	高次脳機能障がい	1,690 (1,541)
	発達障がい	365 (579)
外来訓練	肢体・言語障がい	3 (7)
	高次脳機能障がい	51 (48)
	発達障がい	28 (31)

(5) 療育センター（指定管理者として実施）

障がい児の医療，心理判定等総合的な面からの相談，診断，判定，観察，通園等を通して，早期発見と早期療育に努め，療育支援を行った。

○ 平成 26 年度実績

施設名	部門名	延べ療育人員等	一月平均通園人員
西部療育センター	通園部門	21,157 人 (19,652)	106 人 (103)
	障がい児の相談・診断・判定部門	7,751 (6,982)	
東部療育センター	通園部門	20,976 (18,178)	110 (104)
	障がい児の相談・診断・判定部門	5,128 (5,126)	

(6) 身体障がい者福祉センターA型（指定管理者として実施）

障がい者に対して，スポーツ・レクリエーションの場を提供するとともに，その指導及び普及に関する事業を行った。

○ 平成 26 年度実績

施設名	延べ利用人員	一日平均利用人員
障がい者スポーツセンター	107,258 人 (106,580)	364 人 (361)

(7) 身体障がい者福祉センターB型及び在宅障がい者デイサービス施設（指定管理者として実施）

障がい者に対して，相談に関する事業，文化教養の講座を実施するとともに，会議室等活動の場を提供した。

○ 平成 26 年度実績

施設名	延べ利用人員	一日平均利用人員
早良障がい者フレンドホーム	31,774 人 (33,471)	107 人 (113)
西障がい者フレンドホーム	10,130 (9,568)	35 (33)

(8) 「障がい者就労支援センター」関連事業（福岡市から受託）

① 障がい者就労支援センター

障がい者の企業等への就職及び職場への定着を進めるため，相談に総合的に応じ，ジョブコーチの派遣，ネットワーク構築，情報提供を行い，障がい者の自立を促進した。

○ 平成 26 年度実績

相談件数	就職者数
8,728 件 (9,397)	164 人 (191)

② 障がい者インターンシップ事業

障がい者就労支援センターに登録している障がい者について、福岡市本庁舎等において職場実習の場を提供し、障がい者の社会参加、就労に向けた支援を行った。

○ 平成 26 年度実績

実 施 件 数
9 件 (10)

③ 障がい者職場定着促進事業

就職を目指している障がい者に対するビジネス講座を実施し、スキルアップを図るとともに、就職した障がい者に意見交換や交流の場を提供するなど、不安の解消や職場定着を図った。

○ 平成 26 年度実績

実 施 回 数	参 加 者 数
21 回 (25)	510 人 (495)

④ 就労支援相談事業

障がい者雇用に係る企業向けセミナーを実施するなど、障がい者の就労や職場定着の充実を図った。

○ 平成 26 年度実績

企 業 セ ミ ナ ー		
実 施 回 数	参 加 企 業 数	参 加 者 数
4 回 (3)	195 社 (149)	236 人 (185)

(9) 「発達障がい者支援センター」関連事業（福岡市から受託）

① 発達障がい者支援センター

発達障がい児(者)に対する支援の総合相談窓口として、各種関係機関と連携を図りながら、相談・生活支援や普及啓発、情報提供等を行った。

○ 平成 26 年度実績

相 談 ・ 支 援		普 及 啓 発 ・ 研 修
相 談 者 数	対 応 回 数	受 講 者 数
1,326 人 (1,443)	3,397 回 (3,607)	7,905 人 (7,654)

② 発達障がい児放課後等支援事業

小・中学校の通常学級及び特別支援学級に通う発達障がい児に対して、放課後等支援事業の利用に関する相談・面談を行うとともに、事業運営法人に対して、定期的に支援方法の助言などを行った。

○ 平成 26 年度実績

相 談 者 数	対 応 回 数	事 業 所 支 援 回 数
28 人 (29)	84 回 (60)	48 回 (45)

※ 「相談者数」及び「対応回数」は、①の「相談・支援」に掲げたものの再掲

(10) 「障がい者基幹相談支援センター」関連事業（福岡市から受託）

① 障がい者基幹相談支援センター

<障がい者基幹相談支援センター>

地域における相談支援の中核的な役割を担うため、全ての障がい者に係る相談支援の業務を総合的に行った。

○ 平成 26 年度実績

相談支援センター等への助言等による人材育成			平日夜間・休日の電話受付代行		
訪 問	電 話	メー ル	身 体	知 的	精 神
20 件 (14)	3 件 (0)	0 件 (1)	0 件 (0)	90 件 (5)	80 件 (1)

<福岡市障がい者虐待防止センター>

障がい者虐待の防止，養護者に対する支援等を促進した。

○ 平成 26 年度実績

区 分		人 数	計
通報・届出の状況 (実人数)	養護者による虐待	36 人 (9)	87 人 (23)
	うち休日・夜間	11 (2)	
	障がい者福祉施設従事者等・使用者による虐待	10 (2)	
	うち休日・夜間	5 (1)	
	虐待以外の相談	41 (12)	
	うち休日・夜間	19 (7)	
養護者による虐待への対応 (実人数)	虐待を受けた又は受けたと思われる事例	15 (3)	37 (9)
	虐待ではないと判断した事例	7 (1)	
	虐待の判断に至らなかった事例	1 (0)	
	虐待の事実確認を継続中の事例	11 (4)	
	その他	3 (1)	

② サービス等利用計画作成等従事者研修

相談支援事業所や障がい福祉サービス事業所の従事者を対象に研修を行い，相談支援及びサービスの質の向上を図った。

○ 平成 26 年度実績

施 設 名	受 講 者 数
障がい者基幹相談支援センター	276 人 (149)

③ 障がい者グループホーム情報集約業務

市内の障がい者グループホームの利用を促進するため、障がい者グループホームの基本的な情報を集約し、相談支援事業所等を通して、利用希望者への情報提供を行った。

○ 平成 26 年度実績

施設名	基本情報調査事業所数	基本情報提供機関数	空室情報提供回数	空室情報提供件数
障がい者基幹相談支援センター	91 事業所 (86)	18 機関 (18)	12 回 (3)	885 件 (252)

(11) 「障がい児支援」関連事業（福岡市から受託）

① 障がい児通所支援に係る利用契約補助業務

障がい児通所支援に係る利用契約関連業務のうち、申請児の受付・面接・判定、状況調査、負担金の算定、事後指導、進路調整の業務等を行った。

○ 平成 26 年度実績

施設名	対象者数
心身障がい福祉センター	460 人 (361)
西部療育センター	168 (122)
東部療育センター	136 (125)

② 障がい児等療育支援事業

在宅の障がい児（者）の地域生活支援のため、施設機能を活用し、各種福祉サービスの提供、援助等を行い、障がい児（者）及びその家族の福祉の向上を図った。

○ 平成 26 年度実績

施設名	支援件数
心身障がい福祉センター	7,160 件 (6,302)
西部療育センター	5,295 (4,600)
東部療育センター	4,351 (4,233)

③ 障がい児保育訪問支援事業

保育園への訪問支援のほか、各種研修への協力等を行い、障がい児保育の支援を行った。

○ 平成 26 年度実績

施設名	訪問園数	訪問回数	研修支援回数
心身障がい福祉センター	40 園 (32)	93 回 (79)	23 回 (20)
西部療育センター	29 (27)	50 (53)	13 (12)
東部療育センター	28 (26)	54 (51)	14 (13)

④ 児童発達支援センター等日中一時支援事業

保護者の疾病や出産等で一時的に介護ができない場合に、障がい児（発達障がい児を含む。）を、各児童発達支援センター等において日中預かり、日常生活上の支援を行った。

○ 平成 26 年度実績

施設名	延べ利用人員	年度末契約者数
あゆみ学園	316 人 (647)	37 人 (42)
めばえ学園	458 (481)	53 (53)
心身障がい福祉センター	610 (426)	72 (70)
西部療育センター	1,320 (1,240)	151 (141)
東部療育センター	618 (697)	94 (80)

⑤ 障がい児保育判定事業

障がい児保育申請児の児童状況書の作成を行った。

○ 平成 26 年度実績

施設名	対応件数
心身障がい福祉センター	237 件 (215)
西部療育センター	142 (101)
東部療育センター	87 (78)

⑥ 私立幼稚園障がい児支援事業

障がい児を受け入れている私立幼稚園に対し、研修への協力、電話や施設への訪問による相談・助言等を行い、障がい児の処遇の向上を図った。

○ 平成 26 年度実績

施設名	訪問園数	訪問回数	研修支援回数
心身障がい福祉センター	26 園 (28)	44 回 (46)	9 回 (10)

(12) 「障がい者支援」関連事業（福岡市から受託（①～④を除く。））

① 障がい者生活支援事業（指定管理者として実施）

在宅の障がい者に、福祉サービスの提供、援助等を行い、障がい者やその家族の地域生活を支援した。

○ 平成 26 年度実績

施設名	相談・対応		企画事業
	相談者数	対応回数	延べ参加者数
心身障がい福祉センター	510 人 (509)	2,536 回 (4,348)	1,219 人 (1,424)

② 障がい者ケアマネジメント事業（指定管理者として実施）

在宅の障がい者に、地域社会の中で総合的かつ継続的なサービスの提供を確保するため、社会資源の活用や複数のサービスの調整を図った。

○ 平成 26 年度実績

ケ ア 会 議	
施 設 名	実 施 回 数
心身障がい福祉センター	195 回 (63)

③ 高次脳機能障がい者リハビリ教室（指定管理者として実施）

脳卒中後遺症による失語，失行，失認等の高次脳機能障がい者の社会生活力を高めるため，リハビリ教室を開催した。

○ 平成 26 年度実績

施 設 名	開 催 回 数	参 加 者 数
障がい者スポーツセンター	32 回 (44)	363 人 (393)
早良障がい者フレンドホーム	39 (41)	1,004 (1,078)
西障がい者フレンドホーム	77 (72)	971 (866)

④ 地域障がい者フィットネス教室（指定管理者として実施）

脳卒中等により日常生活が不自由な在宅の青壮年層の身体障がい者に、フィットネス教室（健康づくりのスポーツ）を開催し、障がいの重度化の予防等を図った。

○ 平成 26 年度実績

施 設 名	開 催 回 数	参 加 者 数
心身障がい福祉センター	34 回 (32)	458 人 (536)

⑤ 福岡市知的障がい者相談支援センター

知的障がい者やその家族からの各種相談に応じるとともに、福祉サービス等のコーディネート等を行い、在宅の知的障がい者の地域生活の継続と入所施設で生活する知的障がい者の地域生活への移行を促進した。

○ 平成 26 年度実績

施 設 名	相 談 者 数	対 応 回 数
ももち福祉プラザ	133 人 (127)	2,775 回 (4,111)

⑥ 障がい者に関わるホームヘルパースキルアップ研修

ホームヘルプサービスの従事者を対象に研修を行い、障がい児(者)及び難病者へのホームヘルプサービスの質の向上を図った。

○ 平成 26 年度実績

施設名	受講者数
心身障がい福祉センター	441 人 (375)

⑦ 障がい支援区分認定調査

障がい福祉サービスの利用を希望する障がい者の家庭等を個別に訪問し、障がい支援区分認定のための調査を実施した。

○ 平成 26 年度実績

施設名	実施件数
心身障がい福祉センター	55 件 (45)

⑧ 強度行動障がい者支援事業

<共同支援事業>

共同支援を必要とする強度行動障がい者の短期入所等の受入調整や支援職員の派遣調整等の業務を行った。

○ 平成 26 年度実績

施設名	対応件数	対応人数
ももち福祉プラザ	97 件 (118)	14 人 (19)

<研修事業>

強度行動障がい者に関する専門的知識・技術を学び、支援技術を向上させることを目的として、講義・実習等の研修を行った。

○ 平成 26 年度実績

施設名	種別	受講者数
ももち福祉プラザ	講義	55 人 (44)
	実習	20 (16)

⑨ 特定相談支援事業

障がい福祉サービスの利用者に対し、サービス利用支援及び継続サービス利用支援を行った。

○ 平成 26 年度実績

施設名	計画案作成件数	計画作成件数	モニタリング件数	相談・対応	
				相談者数	対応回数
心身障がい福祉センター	192 件 (5)	133 件 (5)	34 件 (16)	178 人 (5)	3,576 回 (912)
ももち福祉プラザ	104 (6)	78 (6)	9 (2)	96 (6)	765 (32)

⑩ 福岡市障がい者虐待緊急一時保護事業

養護者等による障がい者虐待が疑われる場合、迅速に一時的な保護を行う必要があるため、居室の確保や適切かつ十分な保護を行う体制を整えた。

○ 平成 26 年度実績

施設名	対応人数	実施日数
ももち福祉プラザ	0 人 (0)	0 日 (0)

⑪ 市外施設障がい支援区分認定調査

障がい支援区分の認定が必要となる市外施設入所者について、障がい支援区分の認定のための調査を他の施設と協力して実施した。

○ 平成 26 年度実績

施設名	実施件数
ももち福祉プラザ	77 件 (61)

⑫ 福岡市障がい者住宅入居等支援事業

賃貸借契約による一般住宅（公営住宅及び民間の賃貸住宅）又は障がい者グループホームへ入居を希望している支援が必要な障がい者に対し、入居に必要な調整を行うとともに、家主等への相談・助言等を通じて、障がい者の地域生活を支援した。

○ 平成 26 年度実績

施設名	実施件数
心身障がい福祉センター	0 件 (-)
ももち福祉プラザ	3 件 (-)

(13) 福岡県からの受託事業

① 福岡県高次脳機能障害支援事業

高次脳機能障がい者及びその家族に対する相談支援や、関係機関に対する各種研修会を実施した。

○ 平成 26 年度実績

施設名	相談件数	研修受講者数
心身障がい福祉センター	495 件 (487)	943 人 (526)

② 相談支援従事者現任研修

障がい者の地域生活の実現に向けた必要な支援のあり方に関する研修を行うことにより、相談支援に従事する者の資質の向上を図った。

○ 平成 26 年度実績

施設名	受講者数
心身障がい福祉センター	167 人 (193)

③ 行動援護従業者養成研修

行動援護の対象となる障がい者が行動する際に生じる危機を回避するために必要な援護や、移動中の介護等に関する研修を行うことにより、従業者の資質の向上を図った。

○ 平成 26 年度実績

施設名	受講者数
心身障がい福祉センター	45 人 (56)

(14) 研究基金事業

福岡市社会福祉事業団研究基金を設置し、その基金の運用から生じる収益金等により、事業団職員が自主的に行う研修等を助成し、社会福祉の向上を図った。

○ 平成 26 年度実績

助成件数
22 件 (30)

(15) 団体保険取扱事業

事業団職員の団体保険取扱いに関する事務手数料を職員の福利厚生に充てるため、社会福祉事業区分会計に繰り入れ、事業を行った。

(16) その他の事業実績

施設や受託事業の運営のほか、事業団の有する高度な専門性やネットワーク機能を活用し、自主的事業を実施した。

① 各種研修・セミナーの開催

幼稚園・保育園や障がい福祉サービス事業所等の関係機関を対象に各種研修やセミナーを開催し、福祉啓発の推進や関係機関の従業者の資質の向上を図った。

○ 平成 26 年度実績

実施日数	受講者数
78 日 (79)	5,114 人 (5,275)

※福岡市及び福岡県から受託した各種研修事業の実績を除く。

② 研修講師派遣

関係機関等からの依頼に対し、様々な専門職種を研修講師として派遣し、福祉啓発の推進や関係機関等の従業者の資質の向上を図った。

○ 平成 26 年度実績

派遣件数
156 件 (146)

③ 実習受入れ

各種資格の取得を目的とした学生や、学校教諭等を中心に実習の受入れを行い、福祉人材の育成を図った。

○ 平成 26 年度実績

受 入 者 数	延 べ 受 入 者 数
350 人 (348)	1,897 人 (1,883)

2 決算報告

(1) 資金収支計算書（平成26年4月1日から平成27年3月31日まで）

(単位:円)

勘定科目		予算	決算	差異	
事業活動による収支	収入	就労支援事業収入	35,035,000	15,647,651	19,387,349
		障がい福祉サービス等事業収入	163,350,000	162,156,601	1,193,399
		受託事業収入	2,432,693,000	2,425,919,300	6,773,700
		経常経費補助金収入	254,812,000	252,487,673	2,324,327
		経常経費寄附金収入	1,768,000	1,700,505	67,495
		受取利息配当金収入	1,527,000	1,525,600	1,400
		その他の収入	39,949,000	35,373,762	4,575,238
		事業活動収入計(1)	2,929,134,000	2,894,811,092	34,322,908
	支出	人件費支出	2,412,940,000	2,377,257,390	35,682,610
		事業費支出	96,584,000	89,800,404	6,783,596
		事務費支出	400,509,000	360,855,629	39,653,371
		就労支援事業支出	35,035,000	28,739,891	6,295,109
		その他の支出	7,608,000	2,479,500	5,128,500
		事業活動支出計(2)	2,952,676,000	2,859,132,814	93,543,186
事業活動資金収支差額(3)=(1)-(2)		△23,542,000	35,678,278	△59,220,278	
に施設整備等 による収支	収入	施設整備等寄附金収入	341,000	340,200	800
		施設整備等収入計(4)	341,000	340,200	800
	支出	固定資産取得支出	1,618,000	1,615,600	2,400
		施設整備等支出計(5)	1,618,000	1,615,600	2,400
	施設整備等資金収支差額(6)=(4)-(5)		△1,277,000	△1,275,400	△1,600
その他の活動に よる収支	収入	積立資産取崩収入	37,665,000	37,665,000	-
		基金受入収入	35,744,000	35,743,131	869
		その他の活動収入計(7)	73,409,000	73,408,131	869
	支出	積立資産支出	59,645,000	59,638,647	6,353
		基金繰入支出	1,696,000	1,595,871	100,129
		その他の活動支出計(8)	61,341,000	61,234,518	106,482
	その他の活動資金収支差額(9)=(7)-(8)		12,068,000	12,173,613	△105,613
予備費支出(10)		-	-	-	
当期資金収支差額合計(11)=(3)+(6)+(9)-(10)		△12,751,000	46,576,491	△59,327,491	
前期末支払資金残高(12)		-	38,569,170	△38,569,170	
当期末支払資金残高(11)+(12)		△12,751,000	85,145,661	△97,896,661	

(2) 資金収支内訳表(平成26年4月1日から平成27年3月31日まで)

(収 入)

事業区分名 拠点区分名 サービス区分名	事業活動による収入									
	就労 支取	障 事 業 支 取	障 が い 一 業 取 入	福 ス 取 入	社 等 受 取	託 事 業 入	経 常 経 費 入	経 常 経 費 入	経 常 経 費 入	受 取 利 息 入
社会福祉事業	30,859,491		162,156,601		2,425,919,300		252,487,673		1,700,505	598,700
本部	-	-	-	-	-	-	252,487,673	-	1,460,000	598,700
心身障がい福祉センター	-	-	4,119,438	-	787,781,054	-	-	-	-	-
心身障がい福祉センター総務	-	-	1,522,666	-	389,475,054	-	-	-	-	-
心身障がい福祉センター医療型	-	-	-	-	114,959,000	-	-	-	-	-
心身障がい福祉センター児童(知的)	-	-	-	-	105,589,000	-	-	-	-	-
心身障がい福祉センター児童(難聴)	-	-	-	-	83,487,000	-	-	-	-	-
発達障がい者支援センター	-	-	-	-	53,163,000	-	-	-	-	-
障がい者基幹相談支援センター	-	-	-	-	41,108,000	-	-	-	-	-
日中一時支援事業	-	-	2,596,772	-	-	-	-	-	-	-
西部療育センター	-	-	3,665,320	-	423,255,000	-	-	-	-	-
西部療育センター	-	-	-	-	397,486,000	-	-	-	-	-
西障がい者フレンドホーム	-	-	-	-	25,769,000	-	-	-	-	-
日中一時支援事業	-	-	3,665,320	-	-	-	-	-	-	-
東部療育センター	-	-	2,286,640	-	367,626,976	-	-	50,000	-	-
東部療育センター	-	-	-	-	367,626,976	-	-	50,000	-	-
日中一時支援事業	-	-	2,286,640	-	-	-	-	-	-	-
あゆみ学園	-	-	1,793,100	-	207,441,000	-	-	73,298	-	-
あゆみ学園	-	-	-	-	207,441,000	-	-	73,298	-	-
日中一時支援事業	-	-	1,793,100	-	-	-	-	-	-	-
めばえ学園	-	-	1,102,480	-	124,762,000	-	-	117,207	-	-
めばえ学園	-	-	-	-	124,762,000	-	-	117,207	-	-
日中一時支援事業	-	-	1,102,480	-	-	-	-	-	-	-
障がい者スポーツセンター	-	-	-	-	188,475,600	-	-	-	-	-
障がい者就労支援センター	-	-	-	-	167,451,000	-	-	-	-	-
もち福祉プラザ	30,859,491		149,189,623		159,126,670		-	-	-	-
もち福祉プラザ自立訓練(生活)	643,645		6,726,526		657,000		-	-	-	-
もち福祉プラザ生活介護(作業)	627,539		26,981,359		2,632,000		-	-	-	-
もち福祉プラザ就労移行	1,093,943		19,894,421		1,398,000		-	-	-	-
もち福祉プラザ就労継続A	16,638,602		14,906,862		975,000		-	-	-	-
もち福祉プラザ就労継続B	11,855,762		44,490,798		2,267,000		-	-	-	-
もち福祉プラザ生活介護(活動)	-		32,707,758		3,849,000		-	-	-	-
短期入所	-		3,244,921		51,470,070		-	-	-	-
知的障がい者相談支援センター	-		236,978		14,681,600		-	-	-	-
早良障がい者フレンドホーム	-		-		81,197,000		-	-	-	-
公益事業	-		-		-		-	-	-	926,900
研究基金	-		-		-		-	-	-	926,900
収益事業	-		-		-		-	-	-	-
団体保険取扱事業	-		-		-		-	-	-	-
合 計	30,859,491		162,156,601		2,425,919,300		252,487,673		1,700,505	1,525,600
内部取引消去	△ 15,211,840		-		-		-		-	-
法人合計	15,647,651		162,156,601		2,425,919,300		252,487,673		1,700,505	1,525,600

(単位:円)

その他 の収入	施 設 に よ る 等 入 金 収 入	そ の 他 の 活 動 に よ る 収 入					合 計
		積 立 取 入	資 産 取 入	基 金 取 入	受 入 入 入	事 業 区 分 間 入	
34,730,818	340,200	37,665,000	-	-	35,812,085	97,128,247	3,079,398,620
26,435,974	-	37,665,000	-	-	31,312,085	45,354,247	395,313,679
3,338,077	-	-	-	-	4,500,000	5,581,000	805,319,569
2,677,100	-	-	-	-	4,500,000	4,851,000	403,025,820
-	-	-	-	-	-	92,000	115,051,000
-	-	-	-	-	-	224,000	105,813,000
-	-	-	-	-	-	220,000	83,707,000
504,000	-	-	-	-	-	188,000	53,855,000
-	-	-	-	-	-	6,000	41,114,000
156,977	-	-	-	-	-	-	2,753,749
196,021	-	-	-	-	-	3,610,000	430,726,341
-	-	-	-	-	-	1,816,000	399,302,000
-	-	-	-	-	-	1,794,000	27,563,000
196,021	-	-	-	-	-	-	3,861,341
1,663,603	-	-	-	-	-	6,338,000	377,965,219
1,617,850	-	-	-	-	-	6,338,000	375,632,826
45,753	-	-	-	-	-	-	2,332,393
849,326	-	-	-	-	-	471,000	210,627,724
798,200	-	-	-	-	-	471,000	208,783,498
51,126	-	-	-	-	-	-	1,844,226
579,617	-	-	-	-	-	3,788,000	130,349,304
550,550	-	-	-	-	-	3,788,000	129,217,757
29,067	-	-	-	-	-	-	1,131,547
-	340,200	-	-	-	-	4,056,000	192,871,800
-	-	-	-	-	-	430,000	167,881,000
1,668,200	-	-	-	-	-	27,500,000	368,343,984
104,250	-	-	-	-	-	580,000	8,711,421
417,042	-	-	-	-	-	2,045,000	32,702,940
312,773	-	-	-	-	-	1,690,000	24,389,137
208,514	-	-	-	-	-	1,074,000	33,802,978
625,621	-	-	-	-	-	3,018,000	62,257,181
-	-	-	-	-	-	4,673,000	41,229,758
-	-	-	-	-	-	8,576,000	63,290,991
-	-	-	-	-	-	-	14,918,578
-	-	-	-	-	-	5,844,000	87,041,000
-	-	-	-	35,743,131	1,595,871	-	38,265,902
-	-	-	-	35,743,131	1,595,871	-	38,265,902
666,944	-	-	-	-	-	-	666,944
666,944	-	-	-	-	-	-	666,944
35,397,762	340,200	37,665,000	35,743,131	37,407,956	97,128,247	97,128,247	3,118,331,466
△ 24,000	-	-	-	-	△ 37,407,956	△ 97,128,247	△ 149,772,043
35,373,762	340,200	37,665,000	35,743,131	-	-	-	2,968,559,423

(支 出)

事業区分名 拠点区分名 サービス区分名	事業活動による支出				
	人件費支出	事業費支出	事務費支出	就業 労務 支 援 支	その他 の 出
社会福祉事業	2,377,132,841	88,902,561	373,835,369	30,859,491	2,479,500
本部	264,196,932	-	19,854,658	-	-
心身障がい福祉センター	632,231,078	12,830,990	112,427,658	-	340,200
心身障がい福祉センター総務	316,760,030	6,687,364	70,827,198	-	340,200
心身障がい福祉センター医療型	92,156,534	1,572,068	11,106,325	-	-
心身障がい福祉センター児童(知的)	83,247,337	1,829,988	12,990,606	-	-
心身障がい福祉センター児童(難聴)	57,075,394	717,374	10,079,977	-	-
発達障がい者支援センター	45,517,847	-	5,749,625	-	-
障がい者基幹相談支援センター	35,589,753	1,858,596	1,562,687	-	-
日中一時支援事業	1,884,183	165,600	111,240	-	-
西部療育センター	347,997,530	11,538,609	59,595,138	-	-
西部療育センター	325,374,224	6,349,786	57,511,554	-	-
西障がい者フレンドホーム	19,652,958	5,047,223	2,024,360	-	-
日中一時支援事業	2,970,348	141,600	59,224	-	-
東部療育センター	322,353,532	7,095,477	42,694,683	-	746,700
東部療育センター	320,588,914	7,004,577	42,679,179	-	746,700
日中一時支援事業	1,764,618	90,900	15,504	-	-
あゆみ学園	174,765,104	6,251,012	21,547,396	-	368,400
あゆみ学園	173,569,194	6,162,712	21,342,458	-	368,400
日中一時支援事業	1,195,910	88,300	204,938	-	-
めばえ学園	114,787,497	6,038,754	6,318,107	-	254,100
めばえ学園	113,946,835	6,004,254	6,297,763	-	254,100
日中一時支援事業	840,662	34,500	20,344	-	-
障がい者スポーツセンター	117,031,522	26,026,810	46,141,174	-	-
障がい者就労支援センター	139,642,759	-	22,330,491	-	-
もち福祉プラザ	264,126,887	19,120,909	42,926,064	30,859,491	770,100
もち福祉プラザ自立訓練(生活)	6,940,092	583,410	172,667	643,645	48,128
もち福祉プラザ生活介護(作業)	27,760,427	2,333,733	691,687	627,539	192,525
もち福祉プラザ就労移行	20,820,304	1,166,850	382,633	1,093,943	144,390
もち福祉プラザ就労継続A	13,880,204	1,944,771	581,190	16,638,602	96,261
もち福祉プラザ就労継続B	41,640,713	5,153,961	1,567,287	11,855,762	288,796
もち福祉プラザ生活介護(活動)	35,499,468	935,567	3,542,442	-	-
短期入所	49,498,815	1,008,768	10,003,987	-	-
知的障がい者相談支援センター	12,642,925	-	1,419,735	-	-
早良障がい者フレンドホーム	55,443,939	5,993,849	24,564,436	-	-
公益事業	-	939,209	23,693	-	-
研究基金	-	939,209	23,693	-	-
収益事業	124,549	-	71,441	-	-
団体保険取扱事業	124,549	-	71,441	-	-
合 計	2,377,257,390	89,841,770	373,930,503	30,859,491	2,479,500
内部取引消去	-	△ 41,366	△ 13,074,874	△ 2,119,600	-
法人合計	2,377,257,390	89,800,404	360,855,629	28,739,891	2,479,500

(単位:円)

施 設 整 備 等 出		そ の 他 の 活 動 に よ る 支 出						合 計	
固 取	定 得	資 産 出	積 立	資 産 出	基 金	繰 入	事 業 区 分 間 出		拠 点 区 分 間 出
	1,615,600		59,638,647		-		1,595,871	97,128,247	3,033,188,127
	499,680		59,427,230		-		1,595,871	51,774,000	397,348,371
	-		211,417		-		-	29,797,750	787,839,093
	-		211,417		-		-	1,241,750	396,067,959
	-		-		-		-	8,781,000	113,615,927
	-		-		-		-	5,495,000	103,562,931
	-		-		-		-	14,280,000	82,152,745
	-		-		-		-	-	51,267,472
	-		-		-		-	-	39,011,036
	-		-		-		-	-	2,161,023
	-		-		-		-	2,711,000	421,842,277
	-		-		-		-	2,711,000	391,946,564
	-		-		-		-	-	26,724,541
	-		-		-		-	-	3,171,172
	-		-		-		-	-	372,890,392
	-		-		-		-	-	371,019,370
	-		-		-		-	-	1,871,022
	126,360		-		-		-	2,545,000	205,603,272
	126,360		-		-		-	2,545,000	204,114,124
	-		-		-		-	-	1,489,148
	-		-		-		-	-	127,398,458
	-		-		-		-	-	126,502,952
	-		-		-		-	-	895,506
	539,200		-		-		-	465,000	190,203,706
	450,360		-		-		-	7,376,283	169,799,893
	-		-		-		-	2,459,214	360,262,665
	-		-		-		-	-	8,387,942
	-		-		-		-	-	31,605,911
	-		-		-		-	-	23,608,120
	-		-		-		-	-	33,141,028
	-		-		-		-	-	60,506,519
	-		-		-		-	-	39,977,477
	-		-		-		-	2,459,214	62,970,784
	-		-		-		-	-	14,062,660
	-		-		-		-	-	86,002,224
	-		-		1,595,871		35,341,131	-	37,899,904
	-		-		1,595,871		35,341,131	-	37,899,904
	-		-		-		470,954	-	666,944
	-		-		-		470,954	-	666,944
	1,615,600		59,638,647		1,595,871		37,407,956	97,128,247	3,071,754,975
	-		-		-		△ 37,407,956	△ 97,128,247	△ 149,772,043
	1,615,600		59,638,647		1,595,871		-	-	2,921,982,932

(3) 事業活動計算書（平成26年4月1日から平成27年3月31日まで）

(単位:円)

勘定科目		当年度決算	前年度決算	増減	
サービス活動増減の部	収益	就労支援事業収益	15,647,651	-	15,647,651
		障がい福祉サービス等事業収益	162,156,601	-	162,156,601
		受託事業収益	2,425,919,300	-	2,425,919,300
		経常経費補助金収益	252,487,673	-	252,487,673
		経常経費寄附金収益	1,700,505	-	1,700,505
		サービス活動収益計(1)	2,857,911,730	-	2,857,911,730
	費用	人件費	2,377,257,390	-	2,377,257,390
		事業費	89,800,404	-	89,800,404
		事務費	360,855,629	-	360,855,629
		就労支援事業費用	28,794,245	-	28,794,245
		減価償却費	3,448,861	-	3,448,861
		国庫補助金等特別積立金取崩額	△341,459	-	△341,459
		サービス活動費用計(2)	2,859,815,070	-	2,859,815,070
	サービス活動増減差額(3) = (1) - (2)		△1,903,340	-	△1,903,340
サービス活動外増減の部	収益	受取利息配当金収益	1,525,600	-	1,525,600
		その他のサービス活動外収益	35,373,762	-	35,373,762
		サービス活動外収益計(4)	36,899,362	-	36,899,362
	費用	その他のサービス活動外費用	2,479,500	-	2,479,500
		サービス活動外費用計(5)	2,479,500	-	2,479,500
	サービス活動外増減差額(6) = (4) - (5)		34,419,862	-	34,419,862
経常増減差額(7) = (3) + (6)		32,516,522	-	32,516,522	
特別増減の部	収益	施設整備等寄附金収益	340,200	-	340,200
		特別収益計(8)	340,200	-	340,200
	費用	特別費用計(9)	-	-	-
	特別増減差額(10) = (8) - (9)		340,200	-	340,200
当期活動増減差額(11) = (7) + (10)		32,856,722	-	32,856,722	
繰越活動増減差額の部	前期繰越活動増減差額(12)		46,041,228	-	46,041,228
	当期末繰越活動増減差額(13) = (11) + (12)		78,897,950	-	78,897,950
	基本金取崩額(14)		-	-	-
	その他の積立金取崩額(15)		37,665,000	-	37,665,000
	基金受入(16)		35,743,131	-	35,743,131
	その他の積立金積立額(17)		59,638,647	-	59,638,647
	基金繰入(18)		1,595,871	-	1,595,871
	次期繰越活動増減差額(19) = (13) + (14) + (15) + (16) - (17) - (18)		91,071,563	-	91,071,563

(3) 事業活動内訳表(平成26年4月1日から平成27年3月31日まで)

(収 益)

事業区分名 拠点区分名 サービス区分名	サービス活動増減の部						サービス活動 受取利息 配当金収益		
	就 業	支 収	援 益	障 が い 一 業 取	福 祉 等 益	受 託 事 業 益			
社会福祉事業	30,859,491			162,156,601		2,425,919,300	252,487,673	1,700,505	598,700
本部		-		-		-	252,487,673	1,460,000	598,700
心身障がい福祉センター		-		4,119,438		787,781,054		-	-
心身障がい福祉センター総務		-		1,522,666		389,475,054		-	-
心身障がい福祉センター医療型		-		-		114,959,000		-	-
心身障がい福祉センター児童(知的)		-		-		105,589,000		-	-
心身障がい福祉センター児童(難聴)		-		-		83,487,000		-	-
発達障がい者支援センター		-		-		53,163,000		-	-
障がい者基幹相談支援センター		-		-		41,108,000		-	-
日中一時支援事業		-		2,596,772		-		-	-
西部療育センター		-		3,665,320		423,255,000		-	-
西部療育センター		-		-		397,486,000		-	-
西障がい者フレンドホーム		-		-		25,769,000		-	-
日中一時支援事業		-		3,665,320		-		-	-
東部療育センター		-		2,286,640		367,626,976		50,000	-
東部療育センター		-		-		367,626,976		50,000	-
日中一時支援事業		-		2,286,640		-		-	-
あゆみ学園		-		1,793,100		207,441,000		73,298	-
あゆみ学園		-		-		207,441,000		73,298	-
日中一時支援事業		-		1,793,100		-		-	-
めばえ学園		-		1,102,480		124,762,000		117,207	-
めばえ学園		-		-		124,762,000		117,207	-
日中一時支援事業		-		1,102,480		-		-	-
障がい者スポーツセンター		-		-		188,475,600		-	-
障がい者就労支援センター		-		-		167,451,000		-	-
ももち福祉プラザ	30,859,491			149,189,623		159,126,670		-	-
ももち福祉プラザ自立訓練(生活)	643,645			6,726,526		657,000		-	-
ももち福祉プラザ生活介護(作業)	627,539			26,981,359		2,632,000		-	-
ももち福祉プラザ就労移行	1,093,943			19,894,421		1,398,000		-	-
ももち福祉プラザ就労継続A	16,638,602			14,906,862		975,000		-	-
ももち福祉プラザ就労継続B	11,855,762			44,490,798		2,267,000		-	-
ももち福祉プラザ生活介護(活動)		-		32,707,758		3,849,000		-	-
短期入所		-		3,244,921		51,470,070		-	-
知的障がい者相談支援センター		-		236,978		14,681,600		-	-
早良障がい者フレンドホーム		-		-		81,197,000		-	-
公益事業		-		-		-		-	926,900
研究基金		-		-		-		-	926,900
収益事業		-		-		-		-	-
団体保険取扱事業		-		-		-		-	-
合 計	30,859,491			162,156,601		2,425,919,300	252,487,673	1,700,505	1,525,600
内部取引消去	△ 15,211,840			-		-		-	-
法 人 合 計	15,647,651			162,156,601		2,425,919,300	252,487,673	1,700,505	1,525,600

(単位:円)

外増減の部	特 別 増 減 の 部				繰越活動増減の部		合 計
	施 設 整 備 等 寄 附 金 収 益	事 業 区 分 入 金 収 益	拠 点 区 分 入 金 収 益	積 立 資 産 取 崩 収 益	基 金 受 入 金 収 益	入 益	
34,730,818	340,200	35,812,085	97,128,247	37,665,000	-	-	3,079,398,620
26,435,974	-	31,312,085	45,354,247	37,665,000	-	-	395,313,679
3,338,077	-	4,500,000	5,581,000	-	-	-	805,319,569
2,677,100	-	4,500,000	4,851,000	-	-	-	403,025,820
-	-	-	92,000	-	-	-	115,051,000
-	-	-	224,000	-	-	-	105,813,000
-	-	-	220,000	-	-	-	83,707,000
504,000	-	-	188,000	-	-	-	53,855,000
-	-	-	6,000	-	-	-	41,114,000
156,977	-	-	-	-	-	-	2,753,749
196,021	-	-	3,610,000	-	-	-	430,726,341
-	-	-	1,816,000	-	-	-	399,302,000
-	-	-	1,794,000	-	-	-	27,563,000
196,021	-	-	-	-	-	-	3,861,341
1,663,603	-	-	6,338,000	-	-	-	377,965,219
1,617,850	-	-	6,338,000	-	-	-	375,632,826
45,753	-	-	-	-	-	-	2,332,393
849,326	-	-	471,000	-	-	-	210,627,724
798,200	-	-	471,000	-	-	-	208,783,498
51,126	-	-	-	-	-	-	1,844,226
579,617	-	-	3,788,000	-	-	-	130,349,304
550,550	-	-	3,788,000	-	-	-	129,217,757
29,067	-	-	-	-	-	-	1,131,547
-	340,200	-	4,056,000	-	-	-	192,871,800
-	-	-	430,000	-	-	-	167,881,000
1,668,200	-	-	27,500,000	-	-	-	368,343,984
104,250	-	-	580,000	-	-	-	8,711,421
417,042	-	-	2,045,000	-	-	-	32,702,940
312,773	-	-	1,690,000	-	-	-	24,389,137
208,514	-	-	1,074,000	-	-	-	33,802,978
625,621	-	-	3,018,000	-	-	-	62,257,181
-	-	-	4,673,000	-	-	-	41,229,758
-	-	-	8,576,000	-	-	-	63,290,991
-	-	-	-	-	-	-	14,918,578
-	-	-	5,844,000	-	-	-	87,041,000
-	-	1,595,871	-	-	35,743,131	-	38,265,902
-	-	1,595,871	-	-	35,743,131	-	38,265,902
666,944	-	-	-	-	-	-	666,944
666,944	-	-	-	-	-	-	666,944
35,397,762	340,200	37,407,956	97,128,247	37,665,000	35,743,131	-	3,118,331,466
△ 24,000	-	△ 37,407,956	△ 97,128,247	-	-	-	△ 149,772,043
35,373,762	340,200	-	-	37,665,000	35,743,131	-	2,968,559,423

(費用)

事業区分名 拠点区分名 サービス区分名	サービス活動増減の部					
	人件費	事業費	事務費	就労費	支援費	減価償却費
社会福祉事業	2,377,132,841	88,902,561	373,835,369	30,913,845	3,448,861	△341,459
本部	264,196,932	-	19,854,658	-	37,476	-
心身障がい福祉センター	632,231,078	12,830,990	112,427,658	-	1,132,887	△341,459
心身障がい福祉センター総務	316,760,030	6,687,364	70,827,198	-	628,054	△341,459
心身障がい福祉センター医療型	92,156,534	1,572,068	11,106,325	-	196,586	-
心身障がい福祉センター児童(知)	83,247,337	1,829,988	12,990,606	-	165,348	-
心身障がい福祉センター児童(難)	57,075,394	717,374	10,079,977	-	84,313	-
発達障がい者支援センター	45,517,847	-	5,749,625	-	58,586	-
障がい者基幹相談支援センター	35,589,753	1,858,596	1,562,687	-	-	-
日中一時支援事業	1,884,183	165,600	111,240	-	-	-
西部療育センター	347,997,530	11,538,609	59,595,138	-	328,831	-
西部療育センター	325,374,224	6,349,786	57,511,554	-	328,831	-
西障がい者フレンドホーム	19,652,958	5,047,223	2,024,360	-	-	-
日中一時支援事業	2,970,348	141,600	59,224	-	-	-
東部療育センター	322,353,532	7,095,477	42,694,683	-	701,823	-
東部療育センター	320,588,914	7,004,577	42,679,179	-	701,823	-
日中一時支援事業	1,764,618	90,900	15,504	-	-	-
あゆみ学園	174,765,104	6,251,012	21,547,396	-	347,251	-
あゆみ学園	173,569,194	6,162,712	21,342,458	-	347,251	-
日中一時支援事業	1,195,910	88,300	204,938	-	-	-
めばえ学園	114,787,497	6,038,754	6,318,107	-	83,580	-
めばえ学園	113,946,835	6,004,254	6,297,763	-	83,580	-
日中一時支援事業	840,662	34,500	20,344	-	-	-
障がい者スポーツセンター	117,031,522	26,026,810	46,141,174	-	381,531	-
障がい者就労支援センター	139,642,759	-	22,330,491	-	103,207	-
もち福祉プラザ	264,126,887	19,120,909	42,926,064	30,913,845	332,275	-
もち福祉プラザ自立訓練(生活)	6,940,092	583,410	172,667	643,645	71,638	-
もち福祉プラザ生活介護(作業)	27,760,427	2,333,733	691,687	627,539	11,088	-
もち福祉プラザ就労移行	20,820,304	1,166,850	382,633	1,093,943	5,544	-
もち福祉プラザ就労継続A	13,880,204	1,944,771	581,190	16,622,141	9,240	-
もち福祉プラザ就労継続B	41,640,713	5,153,961	1,567,287	11,926,577	24,486	-
もち福祉プラザ生活介護(活動)	35,499,468	935,567	3,542,442	-	-	-
短期入所	49,498,815	1,008,768	10,003,987	-	-	-
知的障がい者相談支援センター	12,642,925	-	1,419,735	-	-	-
早良障がい者フレンドホーム	55,443,939	5,993,849	24,564,436	-	210,279	-
公益事業	-	939,209	23,693	-	-	-
研究基金	-	939,209	23,693	-	-	-
収益事業	124,549	-	71,441	-	-	-
団体保険取扱事業	124,549	-	71,441	-	-	-
合計	2,377,257,390	89,841,770	373,930,503	30,913,845	3,448,861	△341,459
内部取引消去	-	△ 41,366	△ 13,074,874	△ 2,119,600	-	-
法人合計	2,377,257,390	89,800,404	360,855,629	28,794,245	3,448,861	△ 341,459

(単位:円)

サービス活動外 増減の部	特別増減の部		繰越活動増減の部		合計
	その他の サービス活動 費用	事業区分間 繰入金 費用	拠点区分間 繰入金 費用	その他の積立 金積額	
2,479,500	1,595,871	97,128,247	59,638,647	-	3,034,734,283
-	1,595,871	51,774,000	59,427,230	-	396,886,167
340,200	-	29,797,750	211,417	-	788,630,521
340,200	-	1,241,750	211,417	-	396,354,554
-	-	8,781,000	-	-	113,812,513
-	-	5,495,000	-	-	103,728,279
-	-	14,280,000	-	-	82,237,058
-	-	-	-	-	51,326,058
-	-	-	-	-	39,011,036
-	-	-	-	-	2,161,023
-	-	2,711,000	-	-	422,171,108
-	-	2,711,000	-	-	392,275,395
-	-	-	-	-	26,724,541
-	-	-	-	-	3,171,172
746,700	-	-	-	-	373,592,215
746,700	-	-	-	-	371,721,193
-	-	-	-	-	1,871,022
368,400	-	2,545,000	-	-	205,824,163
368,400	-	2,545,000	-	-	204,335,015
-	-	-	-	-	1,489,148
254,100	-	-	-	-	127,482,038
254,100	-	-	-	-	126,586,532
-	-	-	-	-	895,506
-	-	465,000	-	-	190,046,037
-	-	7,376,283	-	-	169,452,740
770,100	-	2,459,214	-	-	360,649,294
48,128	-	-	-	-	8,459,580
192,525	-	-	-	-	31,616,999
144,390	-	-	-	-	23,613,664
96,261	-	-	-	-	33,133,807
288,796	-	-	-	-	60,601,820
-	-	-	-	-	39,977,477
-	-	2,459,214	-	-	62,970,784
-	-	-	-	-	14,062,660
-	-	-	-	-	86,212,503
-	35,341,131	-	-	1,595,871	37,899,904
-	35,341,131	-	-	1,595,871	37,899,904
-	470,954	-	-	-	666,944
-	470,954	-	-	-	666,944
2,479,500	37,407,956	97,128,247	59,638,647	1,595,871	3,073,301,131
-	△ 37,407,956	△ 97,128,247	-	-	△ 149,772,043
2,479,500	-	-	59,638,647	1,595,871	2,923,529,088

(5) 貸借対照表 (平成27年3月31日現在)

(単位:円)

資 産 の 部				負 債 の 部			
科 目 名	当年度末	前年度末	増 減	科 目 名	当年度末	前年度末	増 減
流 動 資 産	338,664,985	413,750,025	△75,085,040	流 動 負 債	253,193,952	374,801,129	△121,607,177
現 金 預 金	228,608,356	406,581,563	△177,973,207	事 業 未 払 金	226,491,582	294,490,606	△67,999,024
現 金	260,213	287,035	△26,822	預 り 金	205,750	49,531,645	△49,325,895
預 金	228,195,143	406,141,528	△177,946,385	職 員 預 り 金	26,496,620	30,778,878	△4,282,258
釣 銭	153,000	153,000	-	税 金	9,733,946	10,326,268	△592,322
事 業 未 収 金	109,731,257	6,116,010	103,615,247	社 会 保 険 料	16,547,937	16,762,210	△214,273
商 品 ・ 製 品	276,492	272,211	4,281	そ の 他 の 預 り 金	214,737	3,690,400	△3,475,663
原 材 料	48,880	107,515	△58,635	固 定 負 債	92,752,436	107,903,736	△15,151,300
立 替 金	-	672,726	△672,726	退 職 給 与 引 当 金	22,475,936	21,882,236	593,700
固 定 資 産	225,963,103	239,969,977	△14,006,874	長 期 預 り 金	70,276,500	86,021,500	△15,745,000
基 本 財 産	5,000,000	5,000,000	-	負債の部合計 (A)	345,946,388	482,704,865	△136,758,477
基本財産特定預金	5,000,000	5,000,000	-	純 資 産 の 部			
そ の 他 の 固 定 資 産	220,963,103	234,969,977	△14,006,874	基 本 金	5,000,000	5,000,000	-
車 輛 運 搬 具	225,677	833,582	△607,905	基 金	71,173,665	105,320,925	△34,147,260
器 具 及 び 備 品	5,109,203	6,044,759	△935,556	研 究 基 金	71,173,665	105,320,925	△34,147,260
ソ フ ト ウ ェ ア	265,650	555,450	△289,800	国 庫 補 助 金 等 特 別 積 立 金	-	341,459	△341,459
退 職 給 付 引 当 資 産	22,475,936	21,882,236	593,700	そ の 他 の 積 立 金	51,436,472	14,311,525	37,124,947
投 資 有 価 証 券	15,342,322	15,342,322	-	人 件 費 積 立 金	16,547,227	13,120,000	3,427,227
退 職 給 与 引 当 金 特 定 預 金	7,133,614	6,539,914	593,700	運 転 資 金 積 立 金	34,889,245	1,191,525	33,697,720
長 期 預 り 金 積 立 資 産	70,276,500	86,021,500	△15,745,000	次 期 繰 越 活 動 増 減 差 額	91,071,563	46,041,228	45,030,335
投 資 有 価 証 券	35,638,178	35,638,178	-	(うち当期活動収支差額)	32,856,722	△17,672,973	50,529,695
長 期 預 り 金 特 定 預 金	34,638,322	50,383,322	△15,745,000	純 資 産 の 部 合 計 (B)	218,681,700	171,015,137	47,666,563
研 究 基 金 積 立 資 産	71,173,665	105,320,925	△34,147,260				
投 資 有 価 証 券	54,567,000	81,807,000	△27,240,000				
研 究 基 金 特 定 預 金	16,606,665	23,513,925	△6,907,260				
人 件 費 積 立 資 産	16,547,227	13,120,000	3,427,227				
運 転 資 金 積 立 資 産	34,889,245	1,191,525	33,697,720				
投 資 有 価 証 券	27,240,000	-	27,240,000				
運 転 資 金 特 定 預 金	7,649,245	1,191,525	6,457,720				
資 産 の 部 合 計	564,628,088	653,720,002	△89,091,914	負債及び純資産の部合計 (A+B)	564,628,088	653,720,002	△89,091,914

(6) 財務諸表に対する注記

- ① 継続事業の前提に関する注記
該当なし
- ② 重要な会計方針 重要な会計方針の内容は以下のとおりである。
- ア 有価証券の評価基準及び評価方法
- ・満期保有目的の債券等－償却原価法
ただし、その差額の重要性が乏しいと認められる場合には、償却原価法によらないことができる。
 - ・満期保有目的以外の債券等－会計年度末における時価
 - ・有価証券－該当なし
- イ 固定資産の減価償却の方法
- ・建物並びに器具及び備品－一定額法
 - ・リース資産－該当なし
リース会計基準適用初年度開始前の所有権移転外ファイナンス・リース取引のため引き続き通常の賃貸借処理に係る方法に準じた会計処理をしている。
- ウ 引当金の計上基準
- ・退職給付引当金－本部拠点区分において、毎年度末に所要額を計上する。ただし、重要性が乏しいと認められる場合には、これを計上しないことができる。
 - ・賞与引当金－該当なし
 - ・徴収不能引当金－該当なし
- エ 棚卸資産の評価基準及び評価方法
個別法に基づく原価法
- ③ 重要な会計方針の変更 平成26年度から新社会福祉法人会計基準(平成23年7月27日付局長通知・4課長通知)へ移行
- ④ 法人で採用する退職給付制度 当法人で採用する退職給付制度は以下のとおりである。
- ア 独立行政法人福祉医療機構の社会福祉施設職員等退職手当共済制度
- ⑤ 法人が作成する財務諸表等と拠点区分、サービス区分 当法人が作成する財務諸表等と拠点区分、サービス区分は以下のとおりである。
- ア 法人全体の財務諸表(第1号の1様式、第2号の1様式、第3号の1様式)
- イ 事業区分別内訳表(第1号の2様式、第2号の2様式、第3号の2様式)
- ウ 社会福祉事業における拠点区分別内訳表(第1号の3様式、第2号の3様式、第3号の3様式)
- エ 公益事業における拠点区分別内訳表(第1号の3様式、第2号の3様式、第3号の3様式)
当法人の公益事業の拠点区分は1つであるため作成していない。
- オ 収益事業における拠点区分別内訳表(第1号の3様式、第2号の3様式、第3号の3様式)
当法人の収益事業の拠点区分は1つであるため作成していない。

カ 各拠点区分におけるサービス区分の内容

- (ア) 本部拠点（社会福祉事業）
- (イ) 心身障がい福祉センター拠点（社会福祉事業）
 - ・心身障がい福祉センター総務
 - ・心身障がい福祉センター医療型
 - ・心身障がい福祉センター児童（知的）
 - ・心身障がい福祉センター児童（難聴）
 - ・発達障がい者支援センター
 - ・障がい者基幹相談支援センター
 - ・日中一時支援事業
- (ウ) 西部療育センター拠点（社会福祉事業）
 - ・西部療育センター
 - ・西障がい者フレンドホーム
 - ・日中一時支援事業
- (エ) 東部療育センター拠点（社会福祉事業）
 - ・東部療育センター
 - ・日中一時支援事業
- (オ) あゆみ学園拠点（社会福祉事業）
 - ・あゆみ学園
 - ・日中一時支援事業
- (カ) めばえ学園拠点（社会福祉事業）
 - ・めばえ学園
 - ・日中一時支援事業
- (キ) 障がい者スポーツセンター拠点（社会福祉事業）
 - ・障がい者スポーツセンター
- (ク) 障がい者就労支援センター拠点（社会福祉事業）
 - ・障がい者就労支援センター
- (ケ) ももち福祉プラザ拠点（社会福祉事業）
 - ・ももち福祉プラザ自立訓練（生活）
 - ・ももち福祉プラザ生活介護（作業）
 - ・ももち福祉プラザ就労移行
 - ・ももち福祉プラザ就労継続 A
 - ・ももち福祉プラザ就労継続 B
 - ・ももち福祉プラザ生活介護（活動）
 - ・短期入所
 - ・知的障がい者相談支援センター
 - ・早良障がい者フレンドホーム
- (コ) 研究基金拠点（公益事業）
 - ・研究基金
- (サ) 団体保険取扱事業（収益事業）
 - ・団体保険取扱事業

⑥ 基本財産の増減の内容及び金額 基本財産の増減の内容及び金額は以下のとおりである。

（単位：円）

基本財産の種類	前期末残高	当期増加額	当期減少額	当期末残高
基本財産特定預金（定期預金）	5,000,000	—	—	5,000,000
合計	5,000,000	—	—	5,000,000

- ⑦ 会計基準第3章第4（4）及び（6）の規定による基本金又は国庫補助金等特別積立金の取崩し

基本金又は国庫補助金等特別積立金の取崩しは以下のとおりである。

- ・ サービス活動費用の控除項目として計上する取崩しにより、国庫補助金等特別積立金を 341,459 円取崩し

- ⑧ 担保に供している資産

該当なし

- ⑨ 固定資産の取得価額、減価償却累計額及び当期末残高 固定資産の取得価額、減価償却累計額及び当期末残高は、以下のとおりである。

(単位:円)

	取得価額	減価償却累計額	当期末残高
車両運搬具	10,122,690	9,897,013	225,677
器具及び備品	73,147,850	68,038,647	5,109,203
ソフトウェア	26,526,150	26,260,500	265,650
合計	109,796,690	104,196,160	5,600,530

- ⑩ 債権額、徴収不能引当金の当期末残高、債権の当期末残高 債権額、徴収不能引当金の当期末残高、債権の当期末残高は以下のとおりである。

(単位:円)

	債権額	徴収不能引当金の 当期末残高	債権の当期末残高
事業未収金	109,731,257	—	109,731,257
合計	109,731,257	—	109,731,257

- ⑪ 満期保有目的の債券の内訳並びに帳簿価額、時価及び評価損益

該当なし

- ⑫ 関連当事者との取引の内容

該当なし

- ⑬ 重要な偶発債務

該当なし

- ⑭ 重要な後発事象

該当なし

- ⑮ その他社会福祉法人の資金収支及び純資産増減の状況並びに資産、負債及び純資産の状態を明らかにするために必要な事項

該当なし

(7) 財産目録 (平成27年3月31日現在)

(単位:円)

資 産 の 部		金 額
科 目	摘 要	
流動資産		338,664,985
現金	小口支払資金	260,213
預金	西日本シティ銀行 港町支店他	228,195,143
釣銭		153,000
事業未収金	福岡市委託事業収入等	109,731,257
商品・製品	就労支援施設の授産製品	276,492
原材料	就労支援施設の授産原材料	48,880
固定資産		225,963,103
基本財産		
基本財産特定預金	三菱UFJ信託銀行 福岡支店	5,000,000
その他の固定資産		
車両運搬具	送迎用車両他	225,677
器具及び備品		5,109,203
ソフトウェア		265,650
退職給与引当資産		
投資有価証券	福岡市債(10年)	15,342,322
退職給与引当金特定預金	西日本シティ銀行 港町支店他	7,133,614
長期預り金積立資産		
投資有価証券	福岡市債(10年)	20,639,678
	福岡市債(5年)	14,998,500
長期預り金特定預金	西日本シティ銀行 港町支店他	34,638,322
研究基金積立資産		
投資有価証券	福岡市債(10年)	54,567,000
研究基金特定預金	西日本シティ銀行 港町支店	16,606,665
人件費積立資産		16,547,227
運転資金積立資産		
投資有価証券	福岡市債(10年)	12,244,500
	福岡市債(5年)	14,995,500
運転資金特定預金	西日本シティ銀行 港町支店	7,649,245
資産合計		564,628,088

(単位:円)

負 債 の 部		金 額
科 目	摘 要	
流動負債		253,193,952
事業未払金	法定福利費等	226,491,582
預り金	市返還金等	205,750
職員預り金		
税金	住民税, 所得税	9,733,946
社会保険料	健康保険料等	16,547,937
その他の預り金	生命保険料等	214,737
固定負債		92,752,436
退職給与引当金		
投資有価証券	福岡市債(10年)	15,342,322
退職給与引当金特定預金	西日本シティ銀行 港町支店他	7,133,614
長期預り金		
投資有価証券	福岡市債(10年)	20,639,678
	福岡市債(5年)	14,998,500
長期預り金特定預金	西日本シティ銀行 港町支店	34,638,322
負債合計		345,946,388
差引純資産		218,681,700

Ⅲ 参考資料

第1 定 款

社会福祉法人福岡市社会福祉事業団定款

(昭和48年2月9日認可)

(昭和48年2月28日登記)

第1章 総則

(目的)

第1条 この社会福祉法人（以下「法人」という。）は、多様な福祉サービスがその利用者の意向を尊重して総合的に提供されるよう創意工夫することにより、利用者が、個人の尊厳を保持しつつ、心身ともに健やかに育成され、又はその有する能力に応じ自立した日常生活を地域社会において営むことができるよう支援することを目的として、次の社会福祉事業を行う。

(1) 第2種社会福祉事業

ア 障害児通所支援事業

(ア) 医療型児童発達支援センター

福岡市立あゆみ学園、福岡市立心身障がい福祉センター医療型児童発達支援センターの受託経営

(イ) 児童発達支援センター

福岡市立めばえ学園、福岡市立心身障がい福祉センター児童発達支援センター、福岡市立西部療育センター児童発達支援センター、福岡市立東部療育センター児童発達支援センターの受託経営

(ウ) 保育所等訪問支援

福岡市立めばえ学園、福岡市立あゆみ学園、福岡市立心身障がい福祉センター、福岡市立西部療育センター、福岡市立東部療育センターの受託経営

イ 身体障がい者福祉センターA型

福岡市立心身障がい福祉センター、福岡市立障がい者スポーツセンターの受託経営

ウ 身体障がい者福祉センターB型

福岡市立早良障がい者フレンドホームの受託経営

エ 在宅障がい者デイサービス施設（身体障がい者デイサービスセンター）

福岡市立西障がい者フレンドホームの受託経営

オ 障がい福祉サービス事業所（福岡市立障がい者生活・就労支援施設）

福岡市立ももち福祉プラザの受託経営

カ 障がい福祉サービス事業所（共同生活援助）

障がい者行動支援センターかへむの受託経営

キ 障がい福祉サービス事業所（自立訓練）

福岡市立心身障がい福祉センターの受託経営

ク 障害児相談支援事業

福岡市立めばえ学園、福岡市立あゆみ学園、福岡市立心身障がい福祉センター、福岡市立西部療育センター、福岡市立東部療育センターの受託経営

ケ 特定相談支援事業

福岡市立めばえ学園、福岡市立あゆみ学園、福岡市立心身障がい福祉センター、福岡市立西部療育センター、福岡市立東部療育センター及び福岡市立ももち福祉プラザ（福岡市知的障がい者相談支援センター）、福岡市障がい者虐待防止・基幹相談支援センターの受託経営

コ 一般相談支援事業

福岡市障がい者虐待防止・基幹相談支援センターの受託経営

サ 障害者相談支援事業

福岡市立心身障がい福祉センター、福岡市立西部療育センター、福岡市立東部療育センター及び福岡市立ももち福祉プラザ（福岡市知的障がい者相談支援センター）、福岡市障がい者虐待防止・基幹相談支援センターの受託経営

2 この法人は、前項のほか、次の事業を行う。

- (1) 福岡市から委託を受けた福祉サービス事業
- (2) 前項の目的を達成するために必要な事業
- (3) 公益を目的とする事業
 - ・福岡市社会福祉事業団研究基金の設置、運営に係る事業
- (4) 収益を目的とする事業
 - ・団体保険取扱に係る事業

(名称)

第2条 この法人は、社会福祉法人福岡市社会福祉事業団という。

(経営の原則)

第2条の2 この法人は、社会福祉事業の主たる担い手としてふさわしい事業を確実、効果的かつ適正に行うため、自主的にその経営基盤の強化を図るとともに、その提供する福祉サービスの質の向上並びに事業経営の透明性の確保を図るものとする。

(事務所の所在地)

第3条 この法人の主たる事務所を福岡県福岡市中央区荒戸三丁目3番39号に置く。

第2章 役員及び職員

(役員の数)

第4条 この法人には、次の役員を置く。

- (1) 理事 11名
- (2) 監事 2名

2 この法人に、理事長及び常務理事各1名を置く。

3 理事長は、理事のうちから福岡市長の同意を得て、理事会において理事の3分の2以上の多数をもって選任する。

4 常務理事は、理事会の同意を得て理事長が委嘱する。

5 役員を選任に当たっては、各役員について、その親族その他特殊の関係がある者が、

理事のうちに2名を超えて含まれてはならず、監事のうちにこれらの者が含まれてはならない。

(役員職務)

第5条 理事長は、この法人を代表し、業務を総理する。

- 2 常務理事は、理事長を補佐して、この法人の常務を処理する。
- 3 監事は、社会福祉法第40条に規定する職務を行う。

(理事会)

第6条 この法人の業務の決定は、理事をもって組織する理事会によって行う。ただし、日常の業務として理事会が定めるものについては、理事長が専決し、これを理事会に報告する。

- 2 理事会は、理事長が招集する。
- 3 理事長は、理事総数の3分の1以上の理事又は監事から会議に付議すべき事項を示して、理事会の招集を請求された場合には、その請求のあった日から1週間以内にこれを招集しなければならない。
- 4 理事会に議長を置き、議長はその都度選任する。
- 5 理事会は、理事総数の3分2以上の出席がなければ、その議事を開き、議決することができない。
- 6 前項の場合において、あらかじめ書面をもって、欠席の理由及び理事会に付議される事項についての意思を表示した者は、出席者とみなす。
- 7 理事会の議事は、法令に特別の定めがある場合及びこの定款に別段の定めがある場合を除き、理事総数の過半数で決定し、可否同数のときは議長の決するところによる。
- 8 緊急やむを得ない理由のあるときは理事長は、文書をもって理事の意見を求め、理事会に代えることができる。
- 9 理事会の決議について、特別の利害関係を有する理事は、その議事の議決に加わることができない。
- 10 議長及び理事会において選任した理事2名は、理事会の議事について議事の経過の要領及びその結果を記載した議事録を作成し、これに署名又は記名押印しなければならない。

(理事長職務の代理)

第7条 理事長に事故あるとき又は欠けたときは、常務理事が理事長の職務を代理する。

- 2 理事長及び常務理事に事故あるとき又は欠けたときは、理事長があらかじめ指名する他の理事が、順次に理事長の職務を代理する。
- 3 理事長個人と利益相反する行為となる事項及び双方代理となる事項については、理事会において選任する他の理事が理事長の職務を代理する。

(理事の委嘱)

第8条 理事のうち1名は、福岡市長が指名する者に委嘱し、その他の理事は、理事総数の3分の2以上の同意を得、かつ、市長の承認を得て、理事長が委嘱する。

(監事の選任)

第9条 監事は、理事会において選任する。

- 2 監事は、この法人の理事、職員及びこれに類する他の職務を兼任することができない。
(監事による監査)

第10条 監事は、理事の業務執行の状況及び法人の財産の状況を監査しなければならない。

- 2 監事は、毎年定期的に監査報告書を作成し、理事会及び福岡市長に報告するものとする。
- 3 監事は前項に定めるほか、必要があると認めるときは、理事会に出席して意見を述べるものとする。
(役員任期)

第11条 役員任期は2年とする。ただし、補欠の役員任期は、前任者の残任期間とする。

- 2 役員は再任されることができる。
(役員報酬等)

第11条の2 役員報酬については、勤務実態に即して支給することとし、役員地位にあることのみによっては、支給しない。

- 2 役員には費用を弁償することができる。
- 3 前2項に関し必要な事項は、理事会の議決を経て、理事長が別に定める。
(職員)

第12条 この法人に、職員若干名を置く。

- 2 施設長は理事会の同意を得、かつ、福岡市長の承認を得て理事長が任免する。
- 3 その他の職員は、理事長が任免する。

第3章 資産及び会計

(資産の区分)

第13条 この法人の資産は、これを分けて基本財産と運用財産、公益事業用財産及び収益事業用財産の4種とする。

- 2 基本財産は、次に掲げる財産をもって構成する。
現金 5,000,000円
- 3 運用財産は、基本財産、公益事業用財産及び収益事業用財産以外の財産とする。
- 4 公益事業用財産及び収益事業用財産は、第20条の2に掲げる公益を目的とする事業及び第20条の4に掲げる収益を目的とする事業のように供する財産とする。
- 5 基本財産に指定されて寄付された金品については、速やかに基本財産とするために必要な手続きをとらなければならない。

(基本財産の処分)

第14条 基本財産を処分し、又は担保に供しようとするときは、理事総数の3分の2以上の同意を得て、福岡市長の承認を得なければならない。ただし独立行政法人福祉医療機構に対して基本財産を担保に供する場合には、福岡市長の承認は必要としない。

(資産の管理)

第15条 この法人の資産は、理事会の定める方法により理事長が管理する。

- 2 資産のうち現金は、確実な金融機関に預け入れ、確実な信託会社に信託し、又は確実

な有価証券に換えて保管する。

(特別会計)

第16条 この法人には、特別会計を設けることができる。

(予算)

第17条 この法人の事業計画及び予算は、毎会計年度開始前に理事長において作成し、理事総数の3分の2以上の同意を得、かつ、福岡市長の承認を得なければならない。

(決算)

第18条 この法人の事業報告書、財産目録、貸借対照表及び収支計算書は、毎会計年度終了後2月以内に理事長において作成し、監事の監査を経てから、理事会の承認を経た後、福岡市長の承認を得なければならない。

2 前項の承認を受けた書類及びこれに関する監事の意見を記載した書面については、事務局並びに各施設に備えて置くとともに、この法人が提供する福祉サービスの利用を希望する者その他の利害関係人から請求があった場合には、正当な理由がある場合を除いて、これを閲覧に供しなければならない。

3 会計の決算上繰越金を生じたときは、次会計年度に繰り越すものとする。ただし、必要な場合には、その全部又は一部を基本財産に編入することができる。

(会計年度)

第19条 この法人の会計年度は、毎年4月1日に始まり、翌年3月31日をもって終わる。

(会計処理の基準)

第19条の2 この法人の会計に関しては、法令及び定款に定めのあるもののほか、理事会において定める経理規則により処理する。

(臨機の措置)

第20条 予算をもって定めるもののほか、新たに義務の負担をし、又は権利の放棄をしようとするときは、理事総数の3分の2以上の同意がなければならない。

第4章 公益を目的とする事業

(種別)

第20条の2 この法人は、社会福祉法第26条の規定により、福岡市社会福祉事業団研究基金の設置、運営に係る事業を行う。

2 前項の事業の運営に関する事項については、理事総数の3分の2以上の同意を得なければならない。

(収益が出た場合の処分)

第20条の3 前項の規定によって行う事業から収益が生じた場合は、この法人の行う社会福祉事業又は公益事業に充てるものとする。

第5章 収益を目的とする事業

(種別)

第20条の4 この法人は、社会福祉法第26条の規定により、団体保険取扱に係る事業を行う。

2 前項の事業の運営に関する事項については、理事総数の3分の2以上の同意を得なければならない。

(収益の処分)

第20条の5 前項の規定によって行う事業から生じた収益は、この法人の行う社会福祉事業又は公益事業（社会福祉法施行令（昭和33年政令第185号）第4条及び平成14年厚生労働省告示第283号に掲げるものに限る。）に充てるものとする。

第6章 解散及び合併

(解散)

第21条 この法人は、社会福祉法第46条第1項第1号及び第3号から第6号までの解散事由により解散する。

2 前項に定める解散事由のうち、社会福祉法第46条第1項第1号又は第3号により解散しようとするときは、福岡市長の承認を得なければならない。

(残余財産の帰属)

第22条 解散（合併又は破産を除く。）した場合における残余財産は、福岡市に帰属する。

(合併)

第23条 合併しようとするときは、理事総数の3分の2以上の同意を得て、福岡市長の認可を受けなければならない。

第7章 定款の変更

(定款の変更)

第24条 この定款を変更しようとするときは、理事総数の3分の2以上の同意を得て、福岡市長の認可（社会福祉法第43条第1項に規定する厚生労働省令で定める事項に係るものを除く。）を受けなければならない。

2 前項の厚生労働省令で定める事項に係る定款の変更をしたときは、遅滞なくその旨を福岡市長に届け出なければならない。

第8章 公告の方法その他

(公告の方法)

第25条 この法人の公告は、社会福祉法人福岡市社会福祉事業団の掲示場に掲示するとともに、官報又は新聞に掲載して行う。

(施行規則)

第26条 この定款の施行についての細則は、理事会において定める。

附 則

この法人の設立当初の役員は、次のとおりとする。ただし、この法人の成立後遅滞なく、この定款に基づき、役員を選任を行うものとする。

理事長 進 藤 一 馬
副理事長 安 田 哲 郎
理 事 佐 藤 七兵衛
理 事 森 俊 雄
理 事 中 村 弘
理 事 城 戸 正 明
理 事 佐 藤 五 郎
理 事 溝 口 博
理 事 吉 塚 勝 美
理 事 真 次 藤 男
理 事 鶴 田 義 祐
監 事 松 下 弘 夫
監 事 寺 崎 勝 美

附 則 (昭和48年4月3日)

この定款は、昭和48年4月1日から施行する。

附 則 (昭和48年8月31日)

この定款は、昭和48年9月1日から施行する。

附 則 (昭和50年1月31日)

この定款は、昭和50年2月1日から施行する。

附 則 (昭和51年5月31日)

この定款は、昭和51年4月1日から施行する。

附 則 (昭和52年1月31日)

この定款は、昭和52年4月1日から施行する。

附 則 (昭和52年3月1日)

この定款は、昭和52年4月1日から施行する。

附 則 (昭和54年3月23日)

この定款は、昭和54年4月1日から施行する。

附 則 (昭和55年4月4日)

この定款は、昭和55年4月4日から施行し、昭和55年4月1日から適用する。

附 則 (昭和59年3月29日)

この定款は、昭和59年4月1日から施行する。

附 則 (昭和61年3月6日)

この定款は、理事長が定める日から施行する。

附 則 (昭和62年3月24日)

この定款は、昭和62年4月1日から施行する。

附 則 (昭和63年3月30日)

この定款は、昭和63年4月1日から施行する。

附 則 (昭和63年9月27日)

この定款は、昭和63年10月1日から施行する。

附 則（平成元年3月30日）
この定款は、平成元年4月1日から施行する。

附 則（平成元年7月28日）
この定款は、平成元年8月9日から施行する。

附 則（平成2年9月25日）
この定款は、平成2年10月2日から施行する。

附 則（平成5年3月30日）
この定款は、平成5年4月1日から施行する。

附 則（平成6年3月30日）
この定款は、平成6年4月1日から施行する。

附 則（平成8年3月29日）
この定款は、平成8年4月1日から施行する。

附 則（平成9年4月1日）
この定款は、平成9年4月1日から施行する。

附 則（平成9年8月1日）
この定款は、平成9年8月1日から施行する。

附 則（平成10年1月30日）
この定款は、平成10年2月1日から施行する。

附 則（平成10年3月31日）
この定款は、平成10年4月1日から施行する。

附 則（平成10年5月12日）
この定款は、平成10年4月1日から施行する。

附 則（平成11年3月29日）
この定款は、平成11年4月1日から施行する。

附 則（平成11年12月17日）
この定款は、平成12年4月1日から施行する。

附 則（平成12年 3月30日）
この定款は、平成12年4月1日から施行する。

附 則（平成12年 6月30日）
この定款は、平成12年7月1日から施行する。

附 則（平成13年 3月28日）
この定款は、平成13年4月1日から施行する。

附 則（平成14年 3月27日）
この定款は、平成14年4月1日から施行する。

附 則（平成14年12月20日）
この定款は、平成15年1月1日から施行する。

附 則（平成15年 3月25日）
この定款は、平成15年4月1日から施行する。

附 則（平成16年 9月27日）
この定款は、平成16年10月1日から施行する。

附 則（平成17年 7月28日）
この定款は、平成17年8月1日から施行する。

附 則（平成18年 3月29日）
この定款は、平成18年4月1日から施行する。

附 則（平成19年 3月26日）
この定款は、平成19年4月1日から施行する。

附 則（平成20年 3月27日）
この定款は、平成20年4月1日から施行する。

附 則（平成21年 3月26日）
この定款は、平成21年4月1日から施行する。

附 則（平成22年 3月29日）
この定款は、平成22年4月1日から施行する。

附 則（平成23年 3月28日）
この定款は、平成23年4月1日から施行する。

附 則（平成24年 3月28日）
この定款は、平成24年4月1日から施行する。

附 則（平成25年 3月28日）
この定款は、平成25年 4月 1日から施行する。

附 則（平成25年12月 6日）
この定款は、平成26年 1月 1日から施行する。

附 則（平成26年 4月 1日）
この定款は、平成26年 4月 1日から施行する。

附 則（平成27年 4月 1日）
この定款は、平成27年 4月 1日から施行する。

第2 役員（平成27年7月1日現在）

役職名	氏名	備考
理事長	恒吉香保子	(常勤)
常務理事	鷹田徹	(常勤)
理事	石田重森	福岡市保健福祉審議会委員長
理事	杉原知佳	福岡市こども・子育て審議会委員
理事	谷口芳満	福岡市社会福祉協議会常務理事
理事	黨實雄	福岡市民生委員児童委員協議会会長
理事	中原義隆	福岡市身体障害者福祉協会会長
理事	長柄均	福岡市医師会副会長
理事	野見山勤	福岡市保健福祉局長
理事	宮崎千明	心身障がい福祉センター長
監事	古賀俊次	福岡市保健福祉局障がい者部長
監事	松本勉	福岡市こども未来局こども部長