

公益財団法人アクロス福岡

経営状況説明書類

経済観光文化局

(平成26年9月)

目 次

概要

・財団の設置経緯	1
・設置目的	1
・基本財産	1
・役員名簿	2
・組織	3

平成25年度事業報告について

・事業報告	4
・貸借対照表	13
・正味財産増減計算書	15
・財産目録	24
・収支計算書	25

平成26年度事業計画について

・事業計画	31
・収支予算書	38

公益財団法人アクロス福岡概要

(1) 財団の設置経緯

設立年月日 平成6年8月10日

アクロス福岡の公の施設の管理運営を県から受託するとともに、国際・文化・情報の交流拠点施設としてのアクロス福岡の特性を生かして、福岡県における文化振興並びにそれらに関する情報の提供及び交流を促進するための諸事業を行う財団として設立された。

基本財産は、福岡県と福岡市からの出資によっている。

平成24年4月1日から公益財団法人に移行

(2) 設置目的

公益財団法人アクロス福岡定款による

第3条 この法人は、国際・文化・情報の交流拠点施設であるアクロス福岡の有する機能を一層高めるよう支援するとともに、総合的な文化・情報の交流ネットワークを推進し、福岡県における文化の振興並びに文化に関する情報の提供及び交流の促進を図り、もって県民の文化の向上と地域社会の活性化に寄与することを目的とする。

第4条 この法人は、前条の目的を達成するため、次の事業を行う。

- (1) 音楽芸術、舞台芸術等の芸術文化の振興に関する事業
- (2) 国際的な学術文化等の交流に関する事業
- (3) 地域文化の振興に関する事業
- (4) 生活、文化、行政、観光等にかかる情報の提供に関する事業
- (5) 福岡県がアクロス福岡内に設置する国際・文化・情報に関するセンターの管理及び運営の受託に関する事業
- (6) その他この法人の目的を達成するために必要な事業

(3) 基本財産

300,000千円

[内訳]

福岡県	200,000千円	(66.7%)
福岡市	100,000千円	(33.3%)

公益財団法人アクロス福岡 評議員・役員名簿

評議員8名

(敬称略、五十音順)

氏 名	備 考
海老井 悦子	福岡県副知事
七 條 靖	エイ・エフ・ビル管理(株)代表取締役社長
田 口 五 朗	NHK福岡放送局長
田 中 俊 太	(公財)福岡県国際交流センター 専務理事
中 園 政 直	福岡市副市長
中 村 仁 彦	福岡県商工会議所連合会専務理事
西牟田 龍 治	福岡県教育庁教育次長
安河内 朗	九州大学大学院芸術工学研究院 主幹教授

理事7名

(敬称略、五十音順)

職 名	氏 名	備 考
代表理事	本 田 正 寛	(公財)アクロス福岡 館長
業務執行理事	藤 本 廣 子	(公財)アクロス福岡 支配人
理 事	東 康 裕	(公社)福岡県観光連盟 専務理事
"	宇田川 宣 人	福岡県文化団体連合会 理事長
"	大 曲 昭 恵	福岡県新社会推進部長
"	重 光 知 明	福岡市経済観光文化局長
"	春 山 九州男	春山法律事務所 弁護士

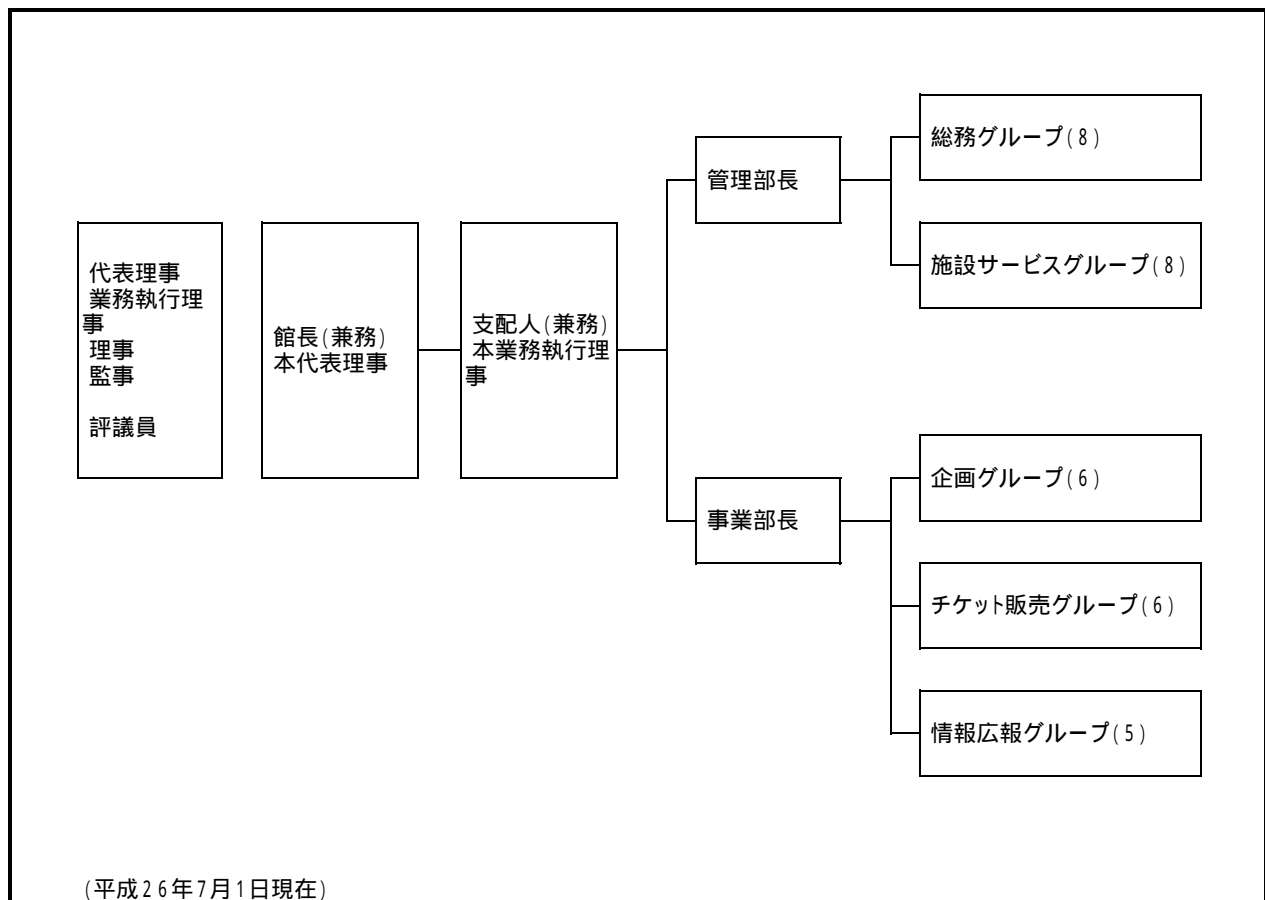
監事2名

(敬称略、五十音順)

氏 名	備 考
清 水 智 親	福岡県新社会推進部県民文化スポーツ課長
野 下 邦 夫	福岡監査法人 代表社員

(H26.7.1現在)

組 織



【各グループの所掌事務】

総務グループ : 総務及び会計管理に関すること

施設サービスグループ : ホール及び会議室等の貸出し、及び付帯サービスに関すること

企画グループ : クラシック等の公演提供、自主事業の企画・制作に関すること

チケット販売グループ : チケット販売・管理、友の会事業に関すること

情報広報グループ : 情報の収集・提供・相談、及び広報・宣伝に関すること

平成25年度 事業報告

概 況

公益財団法人アクロス福岡は、国際・文化・情報の交流拠点であるアクロス福岡において、県民文化の向上と地域活性化に寄与するために文化振興、情報提供、貸館の各事業を展開した。また、指定管理期間（平成23年度～平成27年度）の3年目となる平成25年度は、長引く景気の低迷から回復の兆しは見えてきたものの、財団を取り巻く環境は依然として厳しい中で、一層の経費の節減に取り組みつつ、様々な芸術文化に触れる機会の創出と更なる利用者サービスの充実に努めた。

組織・運営においては、公益財団法人として評議員会、理事会の円滑な運営に努め、行政庁への届出、公告等の諸手続や公益法人会計基準に基づく会計処理等の適切な管理を行った。また、人事評価制度の効果的運用や各グループで業務に対応した研修を行うなど研修機会の充実に努め、人材育成の推進を図った。さらに、財政面では貸館事業、文化振興事業等における営業力の強化、事業経費節減の管理徹底により、財政基盤の一層の強化に努めた。

施設サービス事業

大量配布可能な安価な施設案内パンフレットを制作し、より積極的な営業誘致活動を実施した。また、日常的な防災訓練の実施などによる防災管理体制の更なる充実と「中・長期修繕計画」に基づく計画的な維持・保全に努めた。

施設の利用状況については、全施設稼働率に大きな変化はないものの、シンフォニーホールの大規模改修に伴う開館日数の減少や、施設利用時における付帯設備（映像装置等）を使用する利用者の減少が見られた。

1 積極的な営業誘致

- (1) 施設利用の促進、営業強化のため、大量配布可能な簡易型パンフレットを制作した。
- (2) 大型学会や大会等の誘致のため、大学や関連団体等との連携を強化すべく積極的な対面営業を行った。

〈大型イベントの誘致件数〉

誘致内容	平成23年度	平成24年度 (a)	平成25年度 (b)	増 減 (b-a)
医学会・国際会議開催件数	53	53	57	4
合同就職説明会開催日数	18	24	23	-1
合 計	71	77	80	3

2 利用者サービスの充実強化

- (1) 平成24年度末に再構築した貸館LANについて、大型学会等での有効活用を提案した。
また、無線LANアクセスポイントについて告知し、スマートフォンやタブレット端末利

用者の利便を図った。

- (2) 利用者がわかりやすいよう館内電光掲示板の更新を行った。
- (3) 接客サービスの向上を図るため、グループでの接客研修を行った。
- (4) 平成26年4月1日からの消費税率引き上げに備え、年度末に事前告知を行い、利用者への理解と周知を図った。

3 施設機能の充実

- (1) 安全で快適な空間の提供への取組みとして、「安全の確保・トラブルの防止」を基本とした保守点検を行うとともに、施設の計画的な維持・補修の一環としてシンフォニーホール的大型滑車、ワイヤーロープの交換など、舞台機構の改善とイベントホールの音響設備を更新した。
- (2) 開館以来使用してきた会議室の椅子の修繕（第二期）を行った。
- (3) バリアフリー対策についての検討を引き続き進めるとともに、シンフォニーホールでの高齢者や障害者への介助・誘導等の対応を行った。
- (4) 防災・防犯等の対策として、少グループ防災研修をはじめとした日常的な防災意識・防災体制の充実強化に向けた取組みを行った。

文化振興事業

「芸術性と楽しさのアクロス」「育てるアクロス」「地域とともに歩むアクロス」「アジアのアクロス」「新たな出会いのアクロス」という「5つの理念」に基づいて、主催、共催又は協賛により93事業を実施し、15万4千人余りの来場者があった。

平成25年度は、「次世代の演奏家・聴衆を育てる」ことを目的とした育成プロジェクト「チョン・ミョンフン プロジェクト」を4事業に拡大して継続し、多くの青少年を対象として、より深い演奏技術の習得と一流の音楽を鑑賞する機会を提供した。

さまざまなニーズに対応していくため、平日昼間開催の「ランチタイムコンサート」や「アフタヌーンコンサート」等の内容の充実を図り、未就学児童も入場できる「ちびっこコンサート」のほか「子どものためのバレエ」「遊べる！デジタルアート展」など、こども向けの企画を「夏休みこども企画」として実施した。

このほか、県内各地域・団体や九州類似ホールなどとの広域的な連携、地域サポート体制の強化、地域・伝統文化等の振興を図るなど、さまざまな取り組みを進めた。

1 平成25年度の主な音楽公演等

(1) 春の音楽祭の開催

良質な室内楽を中心とした「福岡グランドクラシックス2013」を開催し、「ウィーン少年合唱団」「タリス・スコラーズ」など4公演を実施した。

(2) 「福岡・音楽の秋フェスティバル」の開催

① 「フランス国立放送フィルハーモニー管弦楽団」、「プラハ国立歌劇場」、「ジャン＝マルク・ルイサダ ピアノリサイタル」など世界一流の演奏者による5公演を実施した。

② 気軽に音楽に接してもらう事業「アクロス・クラシックふえすた」を2日間実施し、参加型イベントとしての自由演奏会、人気のバックステージツアーも行うなど、音楽初心者にも配慮したバランスのとれた事業展開に心がけた。

(3) 「チョン・ミョンフン プロジェクト」の実施

世界的指揮者チョン・ミョンフン氏とともにプロデュースする青少年への音楽振興を目的としたプロジェクトとして「チョン・キョンファ ヴァイオリンリサイタル」「東京フィルハーモニー交響楽団 “トリスタンとイゾルデ”」など4公演を実施した。

(4) 「アクロス・ピアノセレクション」の実施

「ジャン＝マルク・ルイサダ ピアノリサイタル」「クリスチャン・ツィメルマン ピアノリサイタル」など、巨匠から将来性豊かな若手まで4人のピアニストによるシリーズを実施した。

(5) 「釜山音楽交流事業」の実施

釜山市文化会館との交流連携事業として「釜山フィルハーモニック・ユースオーケストラ」の公演を実施した。

上記を含むアクロス福岡文化振興事業の一部は、アクロス福岡自主文化共催事業実行委員会事業として実施しており、その主な財源は、福岡県の負担金（4,000万円）及び福岡市の負担金（3,800万円）である。

2 類似ホールとの連携

国内の類似ホールと連携し「パギャグニーニ」（アルカス佐世保、ユメニティのおがた）、「ランチタイムコンサートvol. 36 “ダネル弦楽四重奏団”」（札幌コンサートホール）など、良質な事業を共同企画で実施した。

3 地域サポート体制の強化

大学オーケストラを主な対象とした青少年音楽サポート事業や地元音楽団体等に対する助成を実施し、地域と連携した事業展開に努めた。また九州大学と連携して、アートマネジメントを学ぶ学生たちにコンサート企画の実践の場を「ミュージック☆ファクトリー」として提供した。

4 地域・伝統文化等の振興

「女性伝統工芸士展」、「かるた祭り」などの企画展や、九州大学等と連携した「遊べる！ デジタルアート展」など夏休み子ども向けの事業を実施するとともに、「東日本大震災写真展」等地域文化交流イベントへの助成事業を通して、地域・伝統文化の振興を図った。

5 友の会事業の充実

財団事業の積極的参加者である会員の増員を図るため、友の会事業の情報提供や参加企画を実施し、事業の充実を図った。

(1) 友の会会員を対象としたコンサートの実施（感謝企画公演会2回、友の会限定招待公演会1回）

(2) 音楽専門家によるクラシックセミナーやオペラ講座の実施（各6回）

(3) 友の会会員の交流を目的とした参加型事業「歌声アクロス」の実施（年6回）

(4) 友の会会報誌による友の会事業や公演情報提供の実施（年1回）

(5) 友の会会員数：4,246名（3月末現在、前年同月3,919名）

6 チケット販売活動の強化

文化振興事業をより多くの人に利用してもらうため、平成25年度は新たに次の取り組みを行い、公演情報の提供や窓口サービスの向上を図った。また、安定した事業収入のた

- め、営業促進に努めた。
- (1) 友の会会員のインターネット購入期間を延長し、サービス向上と販売強化を図った。
 - (2) チケット管理システムを構築し、お客様画面機能の追加および入金処理機能の充実など利便性の向上に努めた。
 - (3) 接遇研修を行い、接客サービスの向上に努めた。
 - (4) 青少年サポート事業やオーケストラ連絡会の参加団体に対し、定期的な公演案内の配布及び販売斡旋情報の提供を行った。

情報提供事業

急速に普及しているスマートフォン等の多機能携帯やフェイスブック等を活用し、情報発信の取り組みに努め、ホームページの訪問者数が100万件を超えた。また、中国や韓国等アジア地域からの訪日旅行者に向けた情報提供について、関係機関との連携による情報発信の強化に努めた。

さらに、地域の歴史や伝統文化の振興・普及を図るため、文化誌の発刊や文化講座を開催するとともに、文化活動者に対し活動の場を提供し支援した。

1 多彩な情報受発信機能の充実強化

九州・沖縄・山口並びにアジア地域の観光パンフレットを収集・提供したほか、インターネット等を活用して文化、観光情報を県内外へ広く発信した。

(1) 文化観光情報ひろばにおける情報提供の強化

- ① 福岡県を中心に九州・沖縄、山口の音楽、美術、演劇に関する文化情報（チラシ・刊行物等）や県下市町村の祭りイベントに関する観光情報（パンフレット等）を収集・提供した。
- ② 韓国観光公社や香港政府観光局等関係機関の協力により観光情報を収集・提供した。
- ③ 窓口・電話・メールによる文化・観光に関する相談及び情報提供を行った。
- ④ 九州・沖縄・山口各県のイベントや文化施設情報を画像やテキストで収集のうえ、コミュニケーションエリアに設置されている大型画面で放映した。
- ⑤ 県MAPシリーズ第8弾「福岡県イベント・お祭りマップ」のリニューアル版を作成した。

(2) ホームページによる情報発信強化

- ① ホームページの検索機能、運営状況、使いやすさ等について外部の診断を受け、システムのリニューアルを行った。
- ② WEBサイトYouTubeを利用して伝統工芸品などの動画を配信した。
- ③ 検索サイト「福岡おでかけナビ」において、情報提供登録者からも幅広い情報提供ができるようシステムの見直しを行った。

(3) 国際化に向けた受入れ体制の強化

- ① 英語・中国語・韓国語による公演情報や文化観光情報を提供した。
- ② 県内のビジットジャパン等との相互の連携を図るため連絡会議を開催し、情報の共有を図った。

2 文化芸術の紹介と活動支援

伝統文化の継承と普及活動を支援するため、伝統工芸諸団体との連携により地域・伝統文化の紹介を行うとともに、文化活動者に対し活動の場を提供した。

(1) 地域・伝統文化の紹介と活動支援

- ① 匠ギャラリーで国指定伝統的工芸品7品目、県指定特産工芸品・民芸品30品目の常設展示の他、国指定7産地の企画展(26企画)を開催した。また、ギャラリー内大型モニターでは3カ国語(英・中・韓)で福岡の伝統工芸の紹介を行った。
- ② 県内を中心に公募により、作品展の場(匠ギャラリー・ホワイエ)を提供した。
(匠ギャラリー25企画、ホワイエ51企画)
- ③ 九州各地の文化施設と連携し、各地で行われる企画展の事前レクチャー講座「アクロス・文化学び塾」を開催した。(13講座)

(2) 福岡県地域文化誌の発刊

福岡の地域文化をテーマにしたアクロス福岡文化誌シリーズ第8巻「福岡県の仏像」を作成した。また、文化誌第7巻「福岡県の名城」の発刊記念講演会と関連講座を開催した。
(机上講座3回、現地講座1回)

3 効果的な広報活動

財団全体の事業を効果的・効率的に広報・PRするために情報を一元的に集約・管理し、ホームページや情報誌等を活用して広報・広聴の充実を図った。

(1) 効果的広報の実施

情報誌「アクロス」の一部見直しやDM配信のほか以下の広報を行った。

- ① ホームページにおける特設ページによる告知(シリーズ公演、チョン・ミョンフン プロジェクト)
- ② メルマガやスマートフォン、フェイスブック等のインターネットの活用による情報発信
- ③ 「福岡・音楽の秋フェスティバル2013」における市街地バス停広告の実施
- ④ 新聞紙上での20周年特別広告の掲載

(2) マスコミへの情報提供

定例記者発表を引き続き実施するとともに、県内外の県政記者クラブへのリリースのほか、フリーペーパーや雑誌社へ働きかけ、パブリシティの拡大を図った。

(広報掲載件数1,498件)

(3) 広聴機能の充実

公演や企画展、講座ごとのアンケートや窓口、ホームページを通じて寄せられる意見や要望を収集し、事業の改善に取り入れる方向で財団内で対応・改善策を協議し、その結果を情報誌やホームページで公開した。

【平成25年度 施設の利用状況】

1 施設の利用状況と利用料金の推移（3年間）

	平成23年度	平成24年度	平成25年度
全施設稼働率（％）	84.3	84.2	83.7
利用料金収入（百万円）	585	607	573

全施設（福岡シンフォニーホール・イベントホール・国際会議場・大中小会議室・円形ホール・交流ギャラリー・練習室）

2 主な施設の利用状況

（1）福岡シンフォニーホール

	平成23年度	平成24年度	平成25年度
利用日数（日）	252	265	254
開館日数（日）	311	317	302
稼働率（％）	81.0	83.6	84.1

（2）イベントホール

	平成23年度	平成24年度	平成25年度
利用日数（日）	214	216	233
開館日数（日）	291	313	313
稼働率（％）	73.5	69.0	74.4

（3）国際会議場

	平成23年度	平成24年度	平成25年度
利用日数（日）	218	227	219
開館日数（日）	325	332	334
稼働率（％）	67.1	68.4	65.6

「開館日数」は、休館日（年末年始）と施設の保守点検日等の日を差し引いた日数

3 福岡シンフォニーホール利用日数と利用内容

利用内容	平成23年度	平成24年度	平成25年度
音楽	164	179	192
舞台公演	27	24	11
会議・集会 他	61	62	51
合計	252	265	254
音楽・舞台公演比率（％）	75.8	76.6	79.9

【平成25年度 文化振興事業の実施状況】

(1)主催事業(44事業)・共催(21事業)・協賛事業(28事業)

は、実行委員会事業

事業理念	公演・事業	実施日	形態	会場	入場者数	備考	
芸術性と楽しさの アコース (35事業)	オーケストラ	シエナ・ウィンド・オーケストラ	H25. 4.27	共催	福岡シンフォニーホール	1,260 人	主催:TNC
		コレgium・ヴォカール&シャンゼリゼ管弦楽団	H25. 6. 5	主催	福岡シンフォニーホール	1,034 人	
		ブラハ放送交響楽団	H25. 7. 6	主催	福岡シンフォニーホール	1,363 人	
		アクロス弦楽合奏団 第7回定期演奏会	H25. 8.18	主催	福岡シンフォニーホール	765 人	日田公演(8/16)、築上公演(8/17)
		小椋佳&九州交響楽団	H25. 8.31	協賛	福岡シンフォニーホール	1,739 人	主催:TVQ
		オーケストラ・アンサンブル金沢	H25. 9.27	主催	福岡シンフォニーホール	1,821 人	
		チェコ国立ブルノ・フィルハーモニー管弦楽団	H25.11. 7	共催	福岡シンフォニーホール	1,607 人	主催:TVQ
		読売日本交響楽団	H25.12. 3	共催	福岡シンフォニーホール	1,729 人	主催:読売新聞社
		NHK交響楽団 特別演奏会	H26. 1.19	主催	福岡シンフォニーホール	1,729 人	
		倉本裕基 &九州交響楽団シンフォニックコンサート	H26. 1.24	協賛	福岡シンフォニーホール	1,127 人	主催:TVQ
		サンクトペテルブルグ・フィルハーモニー交響楽団	H26. 2. 1	共同主催	福岡シンフォニーホール	1,494 人	主催:TVQ
		オスロ・フィルハーモニー管弦楽団	H26. 3.17	共催	福岡シンフォニーホール	1,414 人	主催:TNC
		室内楽	ウィーン少年合唱団	H25. 5.24	共同主催	福岡シンフォニーホール	1,808 人
	ストラディヴァリウス サミット・コンサート		H25. 5.29	主催	福岡シンフォニーホール	1,333 人	福岡グランドクラシックス
	タリス・スコラズ		H25. 6.11	共同主催	福岡シンフォニーホール	1,040 人	福岡グランドクラシックス 主催:朝日新聞社
	小曾根真 & Gary Burton 2013福岡公演		H25. 6.18	共催	福岡シンフォニーホール	1,458 人	主催:フジテレビ国際放送
	ズーリアンプラスと弦うさぎの「音楽の絵本」		H25. 6.23	共催	福岡シンフォニーホール	1,435 人	主催:TNC
	TVQ落語会 桂歌丸独演会		H25. 7.24	協賛	イベントホール	692 人	主催:TVQ
	チェコ・フィルハーモニー弦楽四重奏団		H25. 9.25	共催	福岡シンフォニーホール	552 人	主催:cross FM
	ブルーノ・レオナルド・ゲルバー ピアノリサイタル		H25.10.21	主催	福岡シンフォニーホール	680 人	
	アマラウ・ピエイラ ピアノリサイタル		H25.11.25	共催	福岡シンフォニーホール	1,604 人	主催:読売新聞社
	ソフィア・ゾリステン&ミラ・ゲオルギエヴァ「名曲の花束」		H25.11.15	共催	福岡シンフォニーホール	1,035 人	主催:KBC
	ジャン＝マルク・レイサダ ピアノリサイタル		H25.11.25	主催	福岡シンフォニーホール	808 人	
	クリスチャン・ツィメルマン ピアノリサイタル		H25.12.10	主催	福岡シンフォニーホール	1,316 人	
	パギャグニーニ		H25.12.21	主催	福岡シンフォニーホール	1,451 人	プレ・レクチャー(8/21)
	スギテツ10周年記念ツアー		H26. 1.12	共催	イベントホール	363 人	主催:FB5
	めざましクラシックスin福岡		H26. 2.23	共催	福岡シンフォニーホール	1,736 人	主催:TNC
	及川浩治ピアノリサイタル		H26. 3. 1	共催	福岡シンフォニーホール	777 人	主催:KBC
	マリア＝ジョアン・ピリス ピアノリサイタル		H26. 3. 5	共催	福岡シンフォニーホール	1,174 人	主催:TVQ
	TVQ落語会 柳家金緑独演会	H26. 3.23	協賛	イベントホール	532 人	主催:TVQ	
	オペラ	ハンガリー国立歌劇場「椿姫」	H25. 7. 3	共同主催	福岡シンフォニーホール	1,455 人	主催:TVQ
		ブラハ国立歌劇場「魔笛」	H25.10.23	主催	福岡シンフォニーホール	1,488 人	
	共九 同響 企の 画	九州交響楽団ニューイヤーコンサート	H26. 1. 5	共同主催	福岡シンフォニーホール	1,761 人	
		九響・親と子のためのコンサート	H26. 3.21	共催	福岡シンフォニーホール	1,500 人	
		九響定期支援事業(公開リハーサル)	通年	主催	福岡シンフォニーホール	278 人	
				小計	43,358 人		
育てる アコース (28事業)	県立城南高等学校吹奏楽部第22回定期演奏会	H25. 4.24	協賛	福岡シンフォニーホール	1,702 人	青少年サポート事業	
	アクロス・ランチタイムコンサートvol.34	H25. 4.26	主催	福岡シンフォニーホール	446 人		
	福岡教育大学管弦楽団第44回定期演奏会	H25. 5. 6	協賛	福岡シンフォニーホール	749 人	青少年サポート事業	
	精華女子高等学校吹奏楽部サマーコンサート	H25. 6.17	協賛	福岡シンフォニーホール	1,272 人	青少年サポート事業	
	九大フィルハーモニーオーケストラ第190回定期演奏会	H25. 6.26	協賛	福岡シンフォニーホール	1,666 人	青少年サポート事業	
	福岡学生シンフォニーオーケストラ第10回定期演奏会	H25. 7.14	協賛	福岡シンフォニーホール	818 人	青少年サポート事業	
	アクロス・ランチタイムコンサートvol.35	H25. 7.23	主催	福岡シンフォニーホール	877 人		
	遊べる!デジタルアート展2013	H25. 7.24-28	主催	交流ギャラリー	10,051 人		
	東京バレエ団 子どものためのバレエ「ねむれる森の美女」	H25. 7.25	共同主催	福岡シンフォニーホール	2,904 人	主催:KBC 2回公演	
	福岡県立筑紫丘高等学校吹奏楽部第44回定期演奏会	H25. 8.11	協賛	福岡シンフォニーホール	1,050 人	青少年サポート事業	
	アクロスちびっこコンサートこどものためのオペラ「羊飼いと狼」	H25. 8.23	主催	イベントホール	1,291 人	2回公演	
	NHK全国学校音楽コンクール九州ブロック大会	H25. 8.27-28	共催	福岡シンフォニーホール	2,700 人	主催:NHK福岡	
	福岡大学附属若葉高等学校吹奏楽部第4回定期演奏会	H25. 9.15	協賛	福岡シンフォニーホール	823 人	青少年サポート事業	
	アクロス・ランチタイムコンサートvol.36	H25. 9.20	主催	福岡シンフォニーホール	736 人		
	アクロス・アフタヌーンコンサートvol.10	H25.10. 7	主催	福岡シンフォニーホール	758 人		
	中村学園女子高校吹奏楽部第39回定期演奏会	H25.11. 1	協賛	福岡シンフォニーホール	1,300 人	青少年サポート事業	
	福岡第一高等学校吹奏楽部第24回定期演奏会	H25.11. 9	協賛	福岡シンフォニーホール	710 人	青少年サポート事業	
	青少年のための一万人コンサート	H25.11.10	主催	福岡シンフォニーホール	991 人		
	青少年のための一万人コンサート &	H25.11.11	主催	福岡シンフォニーホール	2,985 人	2回公演	
	アクロス・アフタヌーンコンサートvol.11	H25.11.18	主催	福岡シンフォニーホール	584 人		
	西南学院大学管弦楽団第51回定期演奏会	H25.12. 6	協賛	福岡シンフォニーホール	773 人	青少年サポート事業	
	福岡大学交響楽団第42回定期演奏会	H25.12. 8	協賛	福岡シンフォニーホール	800 人	青少年サポート事業	
	福岡大学応援指導部吹奏楽団第49回定期演奏会	H25.12.14	協賛	福岡シンフォニーホール	827 人	青少年サポート事業	
九大混声合唱団第50回定期演奏会	H25.12.15	協賛	福岡シンフォニーホール	1,331 人	青少年サポート事業		

	アクロス・ランチタイムコンサートvol.37	H26. 1.21	主催	福岡シフォニーホール	511 人	
	九州大学男声合唱団コールアカデミー 第58回定期演奏会	H26. 1.25	協賛	福岡シフォニーホール	1,400 人	青少年サポート事業
	アクロス・ランチタイムコンサートvol.38	H26. 2. 4	主催	福岡シフォニーホール	888 人	
	平成25年度アクロス福岡ヴァイオリンセミナー & 受講生発表会	通年	主催	練習室 他	178 人	受講生7名
				小計	41,121 人	
地域とともに歩むアクロス (22事業)	東日本大震災報道写真展	H25. 4. 1- 8	協賛	交流ギャラリー	1,712 人	主催:朝日新聞社
	西区フィルハーモニーオーケストラ第15回定期演奏会	H25. 4.29	協賛	福岡シフォニーホール	1,055 人	
	アクロスどんたく演舞台2013	H25. 5. 3-4	主催	円形ホール	4,003 人	2日間開催
	第47回福岡市華道展	H25. 5.29- 6. 3	協賛	交流ギャラリー	5,295 人	
	第17回女性伝統工芸土展	H25. 6.12-17	主催	交流ギャラリー他	10,834 人	
	福岡市民オーケストラ第68回定期演奏会	H25. 6.16	協賛	福岡シフォニーホール	1,006 人	
	福岡OBフィルハーモニーオーケストラ第35回定期演奏会	H25. 7.15	協賛	福岡シフォニーホール	1,197 人	
	福岡西陵高校管弦楽部第28回定期演奏会	H25. 8. 9	協賛	福岡シフォニーホール	1,623 人	
	第15回福岡古楽音楽祭グランドフィナーレコンサート	H25. 9.13-14	共催	福岡シフォニーホール	1,276 人	主催:18世紀音楽祭協会
	橘フィルハーモニー・オーケストラ第10回定期演奏会	H25. 9.23	協賛	福岡シフォニーホール	1,562 人	
	バレエフェスティバル2013	H25.10.27	共同主催	福岡シフォニーホール	1,308 人	主催:福岡市バレエ協会
	ミニこん!ききにこん!あ・ら・かるとコンサート	H25.11. 4	共催	円形ホール	250 人	主催:福岡音楽団体連絡会
	第21回福岡県文化賞授賞記念イベント	H25.11. 5	主催	福岡シフォニーホール	1,195 人	
	第18回日本フルートフェスティバルin福岡	H25.11.17	共催	福岡シフォニーホール	1,353 人	主催:同事務局
	西南学院OBオーケストラ第23回定期演奏会	H26. 2. 9	協賛	福岡シフォニーホール	891 人	
	第9回A・クロスの会作品展	H26. 3.10-15	協賛	交流ギャラリー	1,362 人	
	アクロス音楽ひろば	H26. 3.14	共催	円形ホール	199 人	主催:日本音楽家ユニオン
	東日本大震災報道写真展	H26. 3.27-31	協賛	交流ギャラリー	910 人	主催:朝日新聞社
	ミュージック ファクトリー	通年	主催	コミュニケーションエリア	466 人	8公演実施
	ミュージアムコンサート	通年	主催	県立美術館	385 人	県立美術館2回
フロアコンサート	通年	主催	コミュニケーションエリア	5,130 人	23公演実施	
レインボーコンサート	通年	主催	県内各市町村	2,479 人	16公演実施	
				小計	45,491 人	
アジアの (6事業)	アクロス・ユースオーケストラ第2回公演	H25. 5. 5	主催	福岡シフォニーホール	1,244 人	チョン・ミョンフンプロジェクト
	チョン・キョンファ ヴァイオリニストサイタル	H25. 6.13	主催	福岡シフォニーホール	949 人	福岡クラシックフェスティバル チョン・ミョンフンプロジェクト
	フランス国立放送フィルハーモニー管弦楽団	H25.10. 3	主催	福岡シフォニーホール	1,388 人	チョン・ミョンフンプロジェクト
	東京フィルハーモニー交響楽団「トリスタンとイゾルデ」	H25.11.20	主催	福岡シフォニーホール	921 人	チョン・ミョンフンプロジェクト
	能楽入門講座イベント能楽堂へ行こう!	H26. 1.12	共催	円形ホール	95 人	
京築神楽天神公演	H26. 1.18	共催	イベントホール	480 人		
				小計	5,077 人	
新しい出会いの アクロス (2事業)	アクロス・クラシックふいすた2013	H25.10.12-13	主催	3ホール 他	12,748 人	
	かるた祭り2014	H26. 1. 10-13	主催	交流ギャラリー	6,681 人	
				小計	19,429 人	
				合計	154,476 人	

- (1)芸術性と楽しさのアクロス 35事業
- (2)育てるアクロス 28事業
- (3)地域とともに歩むアクロス 22事業
- (4)アジアのアクロス 6事業
- (5)新たな出会いのアクロス 2事業
- 合計 93事業

【平成25年度 情報提供事業の実施状況】

取組目標	事業名	内容	回数
多彩な情報受発信 機能の充実強化	インターネットによる情報提供	ホームページのコンテンツの見直しと検索サイト「福岡おでかけナビ」の双方向情報を提供	訪問者数 1,049,094
	DVD放映	大型画面を活用した文化・観光情報の提供紹介(アクロス主催イベント、九州・沖縄・山口紹介・J-com提供福岡見聞録)	24
文化芸術の紹介と 活動支援	匠ギャラリー企画展	福岡県の伝統工芸品の展示・実演・体験、次世代へ向けた普及活動	51
	ホワイエ作品展	絵画・写真など個人やグループの文化活動発表展	51
	コミュニケーション・エリア作品展	市町村観光写真展・県、学校、文化団体等の活動紹介展、風物詩情報紹介展	40
	アクロス・文化学び塾	九州・山口エリアの文化施設と連携し、各地で行われる企画展の事前レクチャ講座を開催	13
	文化誌講座の開催	文化誌第7巻「福岡県の名城」の発刊記念講演会、関連講座(机上講座3回・現地講座1回)を開催	5

貸借対照表総括表

平成26年3月31日現在

(単位：円)

科目	当年度	前年度	増減
資産の部			
1. 流動資産			
現金預金	377,679,012	289,877,235	87,801,777
未収金	40,326,332	34,428,900	5,897,432
未収金貸倒引当金	798,158	785,453	12,705
前払金	300,575	276,676	23,899
流動資産合計	417,507,761	323,797,358	93,710,403
2. 固定資産			
(1) 基本財産			
投資有価証券	299,990,750	299,987,750	3,000
基本財産引当預金	30,000	30,000	0
基本財産合計	300,020,750	300,017,750	3,000
(2) 特定資産			
文化振興造成基金積立資産	555,622,185	555,592,185	30,000
友の会積立資産	6,491,411	6,870,876	379,465
特定資産合計	562,113,596	562,463,061	349,465
固定資産合計	862,134,346	862,480,811	346,465
資産合計	1,279,642,107	1,186,278,169	93,363,938
負債の部			
1. 流動負債			
未払金	102,715,701	85,571,099	17,144,602
前受金	151,674,832	123,367,682	28,307,150
預り金	56,808,366	28,834,179	27,974,187
流動負債合計	311,198,899	237,772,960	73,425,939
負債合計	311,198,899	237,772,960	73,425,939
正味財産の部			
1. 指定正味財産			
寄付金	855,642,935	855,609,935	33,000
指定正味財産合計	855,642,935	855,609,935	33,000
(うち基本財産への充当額)	(300,020,750)	(300,017,750)	(3,000)
(うち特定資産への充当額)	(555,622,185)	(555,592,185)	(30,000)
2. 一般正味財産			
(うち基本財産への充当額)	(112,800,273)	(92,895,274)	19,904,999
(うち特定資産への充当額)	(6,491,411)	(6,870,876)	(379,465)
正味財産合計	968,443,208	948,505,209	19,937,999
負債及び正味財産合計	1,279,642,107	1,186,278,169	93,363,938

貸借対照表内訳表

平成26年3月31日現在

(単位：円)

科 目	公益目的事業会計			収益事業等会計			法人会計	合 計
	貸館・文化・ 情報事業会計	貸館事業会計	友の会事業 会計	貸館事業会計	友の会事業 会計	友の会事業 会計		
資産の部								
1. 流動資産								
現金預金	117,315,770	45,928,151	5,379,453	5,379,453	209,055,638	5,379,453	209,055,638	377,679,012
未収金	28,034,601	9,311,972	433,931	433,931	2,545,828	433,931	2,545,828	40,326,332
未収金貸倒引当金	0	798,158	0	0	0	0	0	798,158
前払金	262,833	22,880	8,018	8,018	6,844	8,018	6,844	300,575
流動資産合計	145,613,204	54,464,845	5,821,402	5,821,402	211,608,310	5,821,402	211,608,310	417,507,761
2. 固定資産								
(1) 基本財産	0	0	0	0	299,990,750	0	299,990,750	299,990,750
投資有価証券	0	0	0	0	30,000	0	30,000	30,000
基本財産引当預金	0	0	0	0	0	0	0	0
基本財産合計	0	0	0	0	300,020,750	0	300,020,750	300,020,750
(2) 特定資産								
文化振興造成基金積立資産	555,622,185	0	0	0	0	0	0	555,622,185
友の会積立資産	0	0	6,491,411	6,491,411	0	6,491,411	0	6,491,411
特定資産合計	555,622,185	0	6,491,411	6,491,411	0	6,491,411	0	562,113,596
特定資産合計	555,622,185	0	6,491,411	6,491,411	300,020,750	6,491,411	300,020,750	862,134,346
固定資産合計	701,235,389	54,464,845	12,312,813	12,312,813	511,629,060	12,312,813	511,629,060	1,279,642,107
資産合計	846,848,593	108,929,690	18,134,215	18,134,215	723,237,370	24,634,215	723,237,370	1,626,879,867
負債の部								
1. 流動負債								
未払金	70,731,386	29,856,962	1,226,957	1,226,957	900,396	1,226,957	900,396	102,715,701
前受金	95,425,065	52,678,767	3,571,000	3,571,000	0	3,571,000	0	151,674,832
預り金	56,453,451	239,695	63,619	63,619	51,601	63,619	51,601	56,808,366
流動負債合計	222,609,902	82,775,424	4,861,576	4,861,576	951,997	4,861,576	951,997	311,198,899
負債合計	222,609,902	82,775,424	4,861,576	4,861,576	951,997	4,861,576	951,997	311,198,899
正味財産の部								
1. 指定正味財産								
寄付金	555,622,185	0	0	0	300,020,750	0	300,020,750	855,642,935
指定正味財産合計	555,622,185	0	0	0	300,020,750	0	300,020,750	855,642,935
(うち基本財産への充当額)	(0)	(0)	(0)	(0)	(300,020,750)	(0)	(300,020,750)	(300,020,750)
(うち特定資産への充当額)	(555,622,185)	(0)	(0)	(0)	(0)	(0)	(0)	(555,622,185)
2. 一般正味財産	76,996,698	28,310,579	7,451,237	7,451,237	210,656,313	7,451,237	210,656,313	112,800,273
(うち基本財産への充当額)	(0)	(0)	(0)	(0)	(0)	(0)	(0)	(0)
(うち特定資産への充当額)	(0)	(0)	(6,491,411)	(6,491,411)	(0)	(6,491,411)	(0)	(6,491,411)
正味財産合計	478,625,487	28,310,579	7,451,237	7,451,237	510,677,063	7,451,237	510,677,063	968,443,208
負債及び正味財産合計	701,235,389	54,464,845	12,312,813	12,312,813	511,629,060	12,312,813	511,629,060	1,279,642,107

正味財産増減計算書総括表

平成25年4月1日から平成26年3月31日まで

(単位：円)

科目	当年度	前年度	増減
一般正味財産増減の部			
1. 経常増減の部			
(1) 経常収益			
基本財産運用益	5,400,000	5,400,000	0
基本財産運用益			
特定資産運用益	7,833,888	7,834,797	909
文化振興造成基金積立資産受取利息	1,330	1,036	294
友の会積立資産受取利息			
受取会費	11,312,000	13,195,500	1,883,500
友の会受取会費			
事業収益			
施設サービス事業収益	402,571,357	430,344,139	27,772,782
施設利用料金収益	82,665,129	82,627,333	37,796
付属設備等利用料金収益	83,100,147	89,412,564	6,312,417
付帯サービス収益	4,804,530	5,034,746	230,216
その他事業収益			
文化振興事業収益	79,109,250	38,460,800	40,648,450
チケット販売収益	1,575,000	1,732,500	157,500
運営受託収益	16,399,622	16,346,304	53,318
その他事業収益			
情報提供事業収益	3,973,500	3,222,000	751,500
広告料収益	1,863,350	1,995,180	131,830
その他事業収益			
受託事業収益	242,852,000	240,893,000	1,959,000
指定管理受託収益	51,731,443	433,641	51,297,802
その他受託事業収益			
受取補助金等	28,977,000	19,100,000	9,877,000
受取民間補助金	0	3,460,000	3,460,000
協賛金収益			
雑収益	30	329,311	329,281
雑収益			
引当金取崩額	0	128,877	128,877
貸倒引当金取崩額			
経常収益計	1,024,169,576	959,951,728	64,217,848
(2) 経常費用			

事業費
施設サービス事業費

給与手当	35,136,878	34,528,024	608,854
福利厚生費	6,633,415	6,397,987	235,428
会議費	24,481	13,858	10,623
旅費交通費	302,300	349,887	47,587
交際費	14,515	13,392	1,123
通信運搬費	1,708,919	1,690,943	17,976
消耗什器備品費	859,300	1,569,942	710,642
消耗品費	2,881,532	2,631,287	250,245
修繕費	96,509,602	57,428,208	39,081,394
印刷製本費	933,941	1,033,581	99,640
光熱水料費	70,318,467	61,503,998	8,814,469
賃借料	12,073,247	14,641,657	2,568,410
保険料	362,317	322,360	39,957
諸謝金	405,904	327,533	78,371
租税公課	9,423,456	9,272,954	150,502
支払負担金	31,147,309	29,316,214	1,831,095
委託費	307,118,180	329,948,949	22,830,769
手数料	139,180	140,641	1,461
広告宣伝費	84,000	52,500	31,500
雑費	0	81,900	81,900

文化振興事業費

給与手当	49,343,850	51,538,157	2,194,307
福利厚生費	9,315,523	9,549,948	234,425
会議費	114,412	219,703	105,291
旅費交通費	2,376,148	3,186,019	809,871
交際費	20,387	19,994	393
通信運搬費	2,076,812	2,172,661	95,849
消耗什器備品費	0	41,355	41,355
消耗品費	1,538,515	2,016,526	478,011
修繕費	20,956	23,578	2,622
印刷製本費	550,450	476,313	74,137
食糧費	126,200	93,030	33,170
賃借料	3,556,329	7,738,074	4,181,745
保険料	61,254	30,062	31,192
諸謝金	6,681,190	6,009,892	671,298
租税公課	946,474	973,868	27,394
支払負担金	63,095,634	47,266,522	15,829,112

支払助成金	0	13,346,000	13,346,000
委託費	151,726,051	100,676,398	51,049,653
手数料	8,415,772	7,305,189	1,110,583
広告宣伝費	3,018,000	4,410,000	1,392,000
情報提供事業費			
給料手当	16,363,384	15,486,834	876,550
福利厚生費	3,089,207	2,869,685	219,522
会議費	16,179	11,256	4,923
旅費交通費	135,562	124,741	10,821
交際費	6,760	6,007	753
通信運搬費	389,907	361,084	28,823
消耗什器備品費	0	12,425	12,425
消耗品費	1,736,889	1,474,094	262,795
修繕費	6,948	7,083	135
印刷製本費	119,445	257,638	138,193
賃借料	2,378,378	3,495,146	1,116,768
保険料	102,983	102,766	217
諸謝金	249,031	326,908	77,877
租税公課	56,397	52,770	3,627
支払負担金	78,518	73,175	5,343
委託費	8,443,894	7,641,122	802,772
支払手数料	28,083	38,841	10,758
広報事業費			
給与手当	16,363,384	15,359,893	1,003,491
福利厚生費	3,089,207	2,846,163	243,044
会議費	13,399	33,325	19,926
旅費交通費	23,922	49,195	25,273
交際費	6,760	5,957	803
通信運搬費	5,553,921	5,505,405	48,516
消耗什器備品費	0	12,323	12,323
消耗品費	403,806	610,666	206,860
修繕費	6,948	7,025	77
印刷製本費	5,789,445	5,843,000	53,555
食糧費	0	12,780	12,780
賃借料	1,106,681	2,166,165	1,059,484
保険料	2,606	1,811	795
諸謝金	1,544,625	1,886,892	342,267
租税公課	23,477	73,200	49,723
支払負担金	69,518	72,575	3,057

委託手数料	15,909,008	10,341,462	5,567,546
広告費	28,083	38,522	10,439
会の事務費	9,938,880	8,315,922	1,622,958
友の会手当	8,819,245	8,941,358	122,113
福利厚生費	1,585,844	1,599,313	13,469
会議費	14,256	11,690	2,566
旅費交通費	83,702	62,523	21,179
交際費	2,148	2,117	31
通信運搬費	1,667,140	1,717,481	50,341
消耗什器備品費	0	4,379	4,379
消耗品費	618,495	496,292	122,203
修繕費	2,208	2,496	288
印刷製本費	237,673	264,539	26,866
賃借料	2,303,175	2,546,583	243,408
保険料	6,950	6,881	69
諸謝金	730,979	682,099	48,880
租税公課	579,386	693,809	114,423
支払負担金	22,094	25,791	3,697
委託手数料	3,101,118	2,821,050	280,068
手数料	482,195	502,951	20,756
管理費			
一般管理費	4,439,677	4,569,885	130,208
給料手当	838,157	846,791	8,634
福利厚生費	2,566	1,834	732
会議費	3,066	9,572	6,506
旅費交通費	1,834	1,772	62
交際費	49,606	54,015	4,409
通信運搬費	0	3,666	3,666
消耗什器備品費	62,810	66,795	3,985
消耗品費	1,885	2,090	205
修繕費	32,407	30,540	1,867
印刷製本費	297,128	641,042	343,914
賃借料	51,287	43,350	7,937
諸謝金	271,888	5,449	266,439
租税公課	18,861	21,592	2,731
支払負担金	1,040,191	679,439	360,752
委託手数料	7,618	11,461	3,843

その他施設管理費			
修繕費	398,373		716,159
光熱水料費	1,631,465	1,114,532	4,451,348
支払負担金	702,019	2,808,402	2,106,383
委託費	2,008,291	10,447,823	8,439,532
引当金繰入額	12,705	332,638	319,933
貸倒引当金繰入額	1,004,264,577	942,039,813	62,224,764
経常費用計	19,904,999	17,911,915	1,993,084
当期経常増減額			
2. 経常外増減の部			
(1) 経常外収益	0	0	0
経常外収益計			
(2) 経常外費用			
雑損失			
貸倒損失	0	1,321,874	1,321,874
経常外費用計	0	1,321,874	1,321,874
当期経常外増減額	0	1,321,874	1,321,874
当期一般正味財産増減額	19,904,999	16,590,041	3,314,958
一般正味財産期首残高	92,895,274	76,305,233	16,590,041
一般正味財産期末残高	112,800,273	92,895,274	19,904,999
指定正味財産増減の部			
基本財産運用益	5,403,000	5,403,000	0
基本財産運用益			
特定資産運用益	7,863,888	7,864,797	909
文化振興造成基金積立資産受取利息			
一般正味財産への振替額	13,233,888	13,234,797	909
一般正味財産への振替額			
当期指定正味財産増減額	33,000	33,000	0
指定正味財産期首残高	855,609,935	855,576,935	33,000
指定正味財産期末残高	855,642,935	855,609,935	33,000
正味財産期末残高	968,443,208	948,505,209	19,937,999

正味財産増減計算書内訳表
平成25年4月1日から平成26年3月31日まで

(単位：円)

科 目	収益事業等会計			法人会計	合 計
	公益目的事業会計 貸館・文化・情報事業会計	貸館事業会計	友の会事業会計		
一般正味財産増減の部					
1. 経常増減の部					
(1) 経常収益					
基本財産運用益	[0]	[0]	[0]	[5,400,000]	[5,400,000]
特定資産運用益	[7,833,888]	[0]	[1,330]	[5,400,000]	[7,835,218]
文化振興造成基金積立資産受取利息	[7,833,888]	[0]	[0]	[0]	[7,833,888]
友の会積立資産受取利息	[0]	[0]	[1,330]	[0]	[1,330]
受取会費	[0]	[0]	[11,312,000]	[0]	[11,312,000]
友の会受取会費	[0]	[0]	[11,312,000]	[0]	[11,312,000]
事業収益	[659,307,830]	[292,880,746]	[302,837,678]	[8,499,820]	[970,645,328]
施設サービス事業収益	[330,556,501]	[242,584,662]	[242,584,662]	[0]	[573,141,163]
施設利用料金収益	[217,053,030]	[185,518,327]	[0]	[0]	[402,571,357]
付属設備等利用料金収益	[60,399,602]	[22,265,527]	[0]	[0]	[82,665,129]
付帯サービス収益	[50,097,327]	[33,002,820]	[0]	[0]	[83,100,147]
その他事業収益	[3,006,542]	[1,797,988]	[0]	[0]	[4,804,530]
文化振興事業収益	[97,083,872]	[0]	[0]	[0]	[97,083,872]
チケット販売収益	[79,109,250]	[0]	[0]	[0]	[79,109,250]
運営受託収益	[1,575,000]	[0]	[0]	[0]	[1,575,000]
その他事業収益	[16,399,622]	[0]	[0]	[0]	[16,399,622]
情報提供事業収益	[5,836,850]	[0]	[0]	[0]	[5,836,850]
広告料収益	[3,973,500]	[0]	[0]	[0]	[3,973,500]
その他事業収益	[1,863,350]	[0]	[0]	[0]	[1,863,350]
受託事業収益	[225,830,607]	[50,296,084]	[9,956,932]	[8,499,820]	[294,583,443]
指定管理受託収益	[195,981,564]	[28,413,684]	[9,956,932]	[8,499,820]	[242,852,000]
その他受託事業収益	[29,849,043]	[21,882,400]	[0]	[0]	[51,731,443]
受取補助金等	[28,977,000]	[0]	[0]	[0]	[28,977,000]
受取民間補助金	[28,977,000]	[0]	[0]	[0]	[28,977,000]
雑収益	[0]	[0]	[0]	[30]	[30]
雑収益	[0]	[0]	[0]	[30]	[30]
経常収益計	[696,118,718]	[292,880,746]	[21,270,262]	[13,899,850]	[1,024,169,576]
(2) 経常費用					
事業費	[729,271,500]	[242,864,635]	[20,256,608]	[0]	[992,392,743]
施設サービス事業費	[333,212,308]	[242,864,635]	[0]	[0]	[576,076,943]
給与手当	[20,295,670]	[14,841,208]	[0]	[0]	[35,136,878]
福利厚生費	[3,831,576]	[2,801,839]	[0]	[0]	[6,633,415]
会議費	[15,902]	[8,579]	[0]	[0]	[24,481]
旅費交通費	[174,443]	[127,857]	[0]	[0]	[302,300]
交際費	[8,384]	[6,131]	[0]	[0]	[14,515]

通信運搬費	986,290	722,629	0	0	0	1,708,919
消耗什器備品費	495,816	363,484	0	0	0	859,300
消耗品費	1,662,952	1,218,580	0	0	0	2,881,532
修繕費	55,730,436	40,779,166	0	0	0	96,509,602
印刷製本費	539,043	394,898	0	0	0	933,941
光熱水料費	40,755,532	29,562,935	0	0	0	70,318,467
賃借料	6,967,717	5,105,530	0	0	0	12,073,247
保険料	208,964	153,353	0	0	0	362,317
諸謝金	234,457	171,447	0	0	0	405,904
租税公課	5,656,603	3,766,853	0	0	0	9,423,456
支払負担金	18,050,309	13,097,000	0	0	0	31,147,309
委託費	177,436,036	129,682,144	0	0	0	307,118,180
手数料	113,710	25,470	0	0	0	139,180
広告宣伝費	48,468	35,532	0	0	0	84,000
文化振興事業費	(302,983,957)	(0)	(0)	(0)	(0)	(302,983,957)
給与手当	49,343,850	0	0	0	0	49,343,850
福利厚生費	9,315,523	0	0	0	0	9,315,523
会議費	114,412	0	0	0	0	114,412
旅費交通費	2,376,148	0	0	0	0	2,376,148
交際費	20,387	0	0	0	0	20,387
通信運搬費	2,076,812	0	0	0	0	2,076,812
消耗品費	1,538,515	0	0	0	0	1,538,515
修繕費	20,956	0	0	0	0	20,956
印刷製本費	550,450	0	0	0	0	550,450
食糧費	126,200	0	0	0	0	126,200
賃借料	3,556,329	0	0	0	0	3,556,329
保険料	61,254	0	0	0	0	61,254
諸謝金	6,681,190	0	0	0	0	6,681,190
租税公課	946,474	0	0	0	0	946,474
支払負担金	63,095,634	0	0	0	0	63,095,634
委託費	151,726,051	0	0	0	0	151,726,051
手数料	8,415,772	0	0	0	0	8,415,772
広告宣伝費	3,018,000	0	0	0	0	3,018,000
情報提供事業費	(33,201,565)	(0)	(0)	(0)	(0)	(33,201,565)
給料手当	16,363,384	0	0	0	0	16,363,384
福利厚生費	3,089,207	0	0	0	0	3,089,207
会議費	16,179	0	0	0	0	16,179
旅費交通費	135,562	0	0	0	0	135,562
交際費	6,760	0	0	0	0	6,760
通信運搬費	389,907	0	0	0	0	389,907
消耗品費	1,736,889	0	0	0	0	1,736,889
修繕費	6,948	0	0	0	0	6,948
印刷製本費	119,445	0	0	0	0	119,445
賃借料	2,378,378	0	0	0	0	2,378,378
保険料	102,983	0	0	0	0	102,983

旅費交通費	0	0	0	0	0	0	0	0	3,066	3,066
交際費	0	0	0	0	0	0	0	0	1,834	1,834
通信運搬費	0	0	0	0	0	0	0	0	49,606	49,606
消耗品費	0	0	0	0	0	0	0	0	62,810	62,810
修繕費	0	0	0	0	0	0	0	0	1,885	1,885
印刷製本費	0	0	0	0	0	0	0	0	32,407	32,407
賃借料	0	0	0	0	0	0	0	0	297,128	297,128
諸謝金	0	0	0	0	0	0	0	0	51,287	51,287
租税公課	0	0	0	0	0	0	0	0	271,888	271,888
支払負担金	0	0	0	0	0	0	0	0	18,861	18,861
委託費	0	0	0	0	0	0	0	0	1,040,191	1,040,191
手数料	0	0	0	0	0	0	0	0	7,618	7,618
その他施設管理費	0	0	0	0	0	0	0	0	4,740,148	4,740,148
修繕費	0	0	0	0	0	0	0	0	398,373	398,373
光熱水料費	0	0	0	0	0	0	0	0	1,631,465	1,631,465
支払負担金	0	0	0	0	0	0	0	0	702,019	702,019
委託費	0	0	0	0	0	0	0	0	2,008,291	2,008,291
引当金繰入額	0	12,705	12,705	0	0	0	0	12,705	0	12,705
貸倒引当金繰入額	0	12,705	12,705	0	0	0	0	12,705	0	12,705
経常費用計	729,271,500	242,877,340	20,256,608	20,256,608	263,133,948	11,859,129	11,859,129	1,004,264,577	1,004,264,577	1,004,264,577
当期経常増減額	33,452,782	50,003,406	1,013,654	1,013,654	51,017,060	2,040,721	2,040,721	19,904,999	19,904,999	19,904,999
2. 経常外増減の部										
(1) 経常外収益	0	0	0	0	0	0	0	0	0	0
(2) 経常外費用	0	0	0	0	0	0	0	0	0	0
経常外費用計	0	0	0	0	0	0	0	0	0	0
当期経常外増減額	0	0	0	0	0	0	0	0	0	0
他会計振替額	25,508,530	50,003,406	1,013,654	1,013,654	51,017,060	25,508,530	25,508,530	-	-	-
当期一般正味財産増減額	7,644,252	0	0	0	0	27,549,251	27,549,251	19,904,999	19,904,999	19,904,999
一般正味財産期首残高	87,170,301	53,382,068	6,870,876	6,870,876	46,511,192	226,576,767	226,576,767	92,895,274	92,895,274	92,895,274
一般正味財産期末残高	94,814,553	53,382,068	6,870,876	6,870,876	46,511,192	254,126,018	254,126,018	112,800,273	112,800,273	112,800,273
指定正味財産増減の部										
基本財産増減の部	0	0	0	0	0	0	0	0	0	0
基本財産運用益	0	0	0	0	0	0	0	0	5,403,000	5,403,000
基本財産運用益	0	0	0	0	0	0	0	0	5,403,000	5,403,000
特定資産運用益	7,863,888	0	0	0	0	0	0	0	0	0
文化振興造成基金積立資産受取利息	7,863,888	0	0	0	0	0	0	0	0	0
一般正味財産への振替額	7,833,888	0	0	0	0	0	0	0	0	0
一般正味財産への振替額	7,833,888	0	0	0	0	0	0	0	0	0
当期指定正味財産増減額	30,000	0	0	0	0	3,000	3,000	33,000	33,000	33,000
指定正味財産期首残高	555,592,185	0	0	0	0	300,017,750	300,017,750	855,609,935	855,609,935	855,609,935
指定正味財産期末残高	555,622,185	0	0	0	0	300,020,750	300,020,750	855,642,935	855,642,935	855,642,935
正味財産期末残高	460,807,632	53,382,068	6,870,876	6,870,876	46,511,192	554,146,768	554,146,768	968,443,208	968,443,208	968,443,208

財産目録

平成26年3月31日現在

(単位：円)

貸借対照表科目		場所・物量等	使用目的等	金額
(流動資産)	現金 預金	手元保管 福岡銀行天神町支店 西日本シティ銀行天神支店 福岡中央郵便局	運転資金 運転資金 運転資金 運転資金	1,434,337 216,237,026 157,192,449 2,815,200
	未収金 未収金貸倒引当金 前払金	事業経費・管理経費に対するもの 事業経費・管理経費に対するもの 事業経費・管理経費に対するもの	者の未受領分等 者の未受領分 書庫賃借料の前金払い分等	40,326,332 798,158 300,575
流動資産合計				
(固定資産)	基本財産	福岡銀行天神町支店 福岡銀行天神町支店	管理運営用財産 管理運営用財産	299,990,750 30,000
	特定資産	野村證券、大和証券、SMBc日興証券 福岡銀行天神町支店 福岡銀行天神町支店 西日本シティ銀行天神支店 福岡銀行天神町支店	公益目的保有財産 公益目的保有財産 公益目的保有財産 公益目的保有財産 収益事業等財産	299,920,275 701,910 127,000,000 128,000,000 6,491,411
固定資産合計				
(流動負債)	未払金 前受金 職員預り金 実行委員会預り金 共催等チケット受託預り金 チケット受託預り金 その他預り金	事業経費・管理経費に対するもの 事業経費に対するもの 管理経費に対するもの 事業経費に対するもの 事業経費に対するもの 事業経費に対するもの 事業経費に対するもの	年間保守費用等 施設利用料金等 職員の社会保険料等 アクロス福岡自主文化共催事業実行委員 会主催公演のチケット売上 共催者主催公演のチケット売上の預り 金 施設利用者主催公演のチケット売上 演奏者への謝金に係る源泉所得税等	102,715,701 151,674,832 1,447,768 17,083,600 29,682,900 8,201,100 392,998
	流動負債合計			
負債合計				311,198,899
正味財産				311,198,899
				968,443,208

収支計算書

平成25年4月1日から平成26年3月31日まで

(単位：円)

科目	予算額	補正額	補正後予算額	決算額	差異
事業活動収支の部					
1. 事業活動収入					
基本財産運用収入	[5,400,000]	[0]	[5,400,000]	[5,400,000]	[0]
基本財産運用収入	5,400,000	0	5,400,000	5,400,000	0
特定資産運用収入	[1,442,000]	[6,393,218]	[7,835,218]	[7,835,218]	[0]
文化振興造成基金積立資産利息収入	1,442,000	6,391,888	7,833,888	7,833,888	0
友の会積立資産利息収入	0	1,330	1,330	1,330	0
会費収入	[9,666,000]	[1,646,000]	[11,312,000]	[11,312,000]	[0]
友の会会費収入	9,666,000	1,646,000	11,312,000	11,312,000	0
事業収入	[992,262,000]	[21,614,672]	[970,647,328]	[970,645,328]	[2,000]
施設サービスマス事業収入	(635,000,000)	(61,856,115)	(573,143,885)	(573,141,163)	(2,722)
施設利用料金収入	442,035,000	39,463,000	402,572,000	402,571,357	643
付属設備等利用料金収入	90,603,000	7,937,000	82,666,000	82,665,129	871
付帯サービスマス収入	97,852,000	14,751,000	83,101,000	83,100,147	853
その他事業収入	4,510,000	294,885	4,804,885	4,804,530	355
文化振興事業収入	(107,302,000)	(10,218,000)	(97,084,000)	(97,083,872)	(128)
チケット販売収入	94,197,000	15,087,000	79,110,000	79,109,250	750
運営受託収入	1,575,000	0	1,575,000	1,575,000	0
その他事業収入	11,530,000	4,869,000	16,399,000	16,399,622	622
情報提供事業収入	(5,017,000)	(819,000)	(5,836,000)	(5,836,850)	(850)
チケット販売収入	441,000	441,000	0	0	0
広告料収入	2,953,000	1,020,000	3,973,000	3,973,500	500
その他事業収入	1,623,000	240,000	1,863,000	1,863,350	350
受託事業収入	(244,943,000)	(49,640,443)	(294,583,443)	(294,583,443)	(0)
指定管理受託収入	244,943,000	2,091,000	242,852,000	242,852,000	0
その他受託事業収入	0	51,731,443	51,731,443	51,731,443	0
補助金等収入	[5,130,000]	[23,847,000]	[28,977,000]	[28,977,000]	[0]
民間補助金収入	5,130,000	23,847,000	28,977,000	28,977,000	0
雑収入	[0]	[30]	[30]	[30]	[0]
雑収入	0	30	30	30	0
他会計からの繰入金収入	[0]	[51,017,060]	[51,017,060]	[51,017,060]	[0]
収益事業等会計からの繰入金収入	0	51,017,060	51,017,060	51,017,060	0
事業活動収入計	1,013,900,000	61,288,636	1,075,188,636	1,075,186,636	2,000
2. 事業活動支出					
事業費支出	[993,425,265]	[1,030,522]	[992,394,743]	[992,392,743]	[2,000]

施設サ－ビス事業費支出	(5,834,311)	(576,078,943)	(576,076,943)	(2,000)
給料手当支出		4,262,772		35,141,122		35,136,878		4,244
福利厚生費支出		445,000		6,632,771		6,633,415		644
会議費支出		0		23,822		24,481		659
旅費交通費支出		570,000		302,369		302,300		69
交際費支出		3,000		14,728		14,515		213
通信運搬費支出		281,000		1,708,951		1,708,919		32
消耗什器備品費		859,000		859,000		859,300		300
消耗品費支出		2,382,349		2,880,949		2,881,532		583
修繕費支出		31,366,000		96,509,000		96,509,602		602
食糧費支出		27,700		0		0		0
印刷製本費支出		947,000		934,432		933,941		491
光熱水料費支出		4,080,000		70,318,000		70,318,467		467
賃借料支出		2,625,000		12,073,393		12,073,247		146
保険料支出		46,000		361,664		362,317		653
諸謝金支出		1,000		406,190		405,904		286
租税公課支出		1,931,356		9,423,456		9,423,456		0
負担金支出		2,084,790		31,147,309		31,147,309		0
委託費支出		24,927,000		307,119,166		307,118,180		986
手数料支出		63,000		138,621		139,180		559
広告宣伝費支出		84,000		84,000		84,000		0
文化振興事業費支出	(67,278)	(302,983,957)	(302,983,957)	(0)
給料手当支出		5,992,306		49,343,850		49,343,850		0
福利厚生費支出		625,839		9,315,523		9,315,523		0
会議費支出		459,042		114,412		114,412		0
旅費交通費支出		964,085		2,376,148		2,376,148		0
交際費支出		4,509		20,387		20,387		0
通信運搬費支出		457,195		2,076,812		2,076,812		0
消耗品費支出		1,113,685		1,538,515		1,538,515		0
修繕費支出		20,956		20,956		20,956		0
印刷製本費支出		155,226		550,450		550,450		0
食糧費支出		7,300		126,200		126,200		0
賃借料支出		4,745,472		3,556,329		3,556,329		0
保険料支出		23,606		61,254		61,254		0
諸謝金支出		787,360		6,681,190		6,681,190		0
租税公課支出		446,486		946,474		946,474		0
負担金支出		11,182,851		63,095,634		63,095,634		0
助成金支出		15,000,000		0		0		0
委託費支出		15,929,789		151,726,051		151,726,051		0

手数料支出	6,011,197	2,404,575	8,415,772	8,415,772	0
広告宣伝費支出	5,040,000	2,022,000	3,018,000	3,018,000	0
情報提供事業費支出	(39,428,577)	(6,227,012)	(33,201,565)	(33,201,565)	0
給料手当支出	18,350,551	1,987,167	16,363,384	16,363,384	0
福利厚生費支出	2,881,669	207,538	3,089,207	3,089,207	0
会議費支出	28,094	11,915	16,179	16,179	0
旅費交通費支出	408,013	272,451	135,562	135,562	0
交際費支出	8,256	1,496	6,760	6,760	0
通信運搬費支出	547,627	157,720	389,907	389,907	0
消耗品費支出	2,087,200	350,311	1,736,889	1,736,889	0
修繕費支出	0	6,948	6,948	6,948	0
印刷製本費支出	231,064	111,619	119,445	119,445	0
食糧費支出	12,900	12,900	0	0	0
賃借料支出	3,720,461	1,342,083	2,378,378	2,378,378	0
保険料支出	151,086	48,103	102,983	102,983	0
諸謝金支出	381,630	132,599	249,031	249,031	0
租税公課支出	106,064	49,667	56,397	56,397	0
負担金支出	70,563	7,955	78,518	78,518	0
委託費支出	10,408,182	1,964,288	8,443,894	8,443,894	0
手数料支出	35,217	7,134	28,083	28,083	0
広報事業費支出	(57,019,341)	(2,854,329)	(59,873,670)	(59,873,670)	0
給料手当支出	18,350,551	1,987,167	16,363,384	16,363,384	0
福利厚生費支出	2,881,669	207,538	3,089,207	3,089,207	0
会議費支出	11,094	2,305	13,399	13,399	0
旅費交通費支出	310,013	286,091	23,922	23,922	0
交際費支出	8,256	1,496	6,760	6,760	0
通信運搬費支出	5,839,627	285,706	5,553,921	5,553,921	0
消耗品費支出	790,200	386,394	403,806	403,806	0
修繕費支出	0	6,948	6,948	6,948	0
印刷製本費支出	5,931,064	141,619	5,789,445	5,789,445	0
食糧費支出	12,900	12,900	0	0	0
賃借料支出	2,296,461	1,189,780	1,106,681	1,106,681	0
保険料支出	1,086	1,520	2,606	2,606	0
諸謝金支出	1,916,630	372,005	1,544,625	1,544,625	0
租税公課支出	121,828	98,351	23,477	23,477	0
負担金支出	70,563	1,045	69,518	69,518	0
委託費支出	10,694,182	5,214,826	15,909,008	15,909,008	0
手数料支出	35,217	7,134	28,083	28,083	0
広告宣伝費支出	7,748,000	2,190,880	9,938,880	9,938,880	0

友の会事業費支出	(23,681,480)	(3,424,872)	(20,256,608)	(20,256,608)	(0)
給料手当支出		5,832,346		2,986,899		8,819,245		8,819,245		0
福利厚生費支出		915,879		669,965		1,585,844		1,585,844		0
会議費支出		23,526		9,270		14,256		14,256		0
旅費交通費支出		224,477		140,775		83,702		83,702		0
交際費支出		2,624		476		2,148		2,148		0
通信運搬費支出		1,966,083		298,943		1,667,140		1,667,140		0
消耗品費支出		673,800		55,305		618,495		618,495		0
修繕費支出		0		2,208		2,208		2,208		0
印刷製本費支出		341,656		103,983		237,673		237,673		0
食糧費支出		4,100		4,100		0		0		0
賃借料支出		1,772,069		531,106		2,303,175		2,303,175		0
保険料支出		6,516		434		6,950		6,950		0
諸謝金支出		892,270		161,291		730,979		730,979		0
租税公課支出		3,559,836		2,980,450		579,386		579,386		0
負担金支出		22,427		333		22,094		22,094		0
委託費支出		6,930,678		3,829,560		3,101,118		3,101,118		0
手数料支出		513,193		30,998		482,195		482,195		0
管理費支出	[22,183,735]	[10,324,606]	[11,859,129]	[11,859,129]	[0]
一般管理費支出	(7,485,735)	(366,754)	(7,118,981)	(7,118,981)	(0)
給料手当支出		4,978,832		539,155		4,439,677		4,439,677		0
福利厚生費支出		781,848		56,309		838,157		838,157		0
会議費支出		3,010		444		2,566		2,566		0
旅費交通費支出		20,895		17,829		3,066		3,066		0
交際費支出		2,240		406		1,834		1,834		0
通信運搬費支出		54,705		5,099		49,606		49,606		0
消耗品費支出		63,000		190		62,810		62,810		0
修繕費支出		0		1,885		1,885		1,885		0
印刷製本費支出		35,560		3,153		32,407		32,407		0
食糧費支出		3,500		3,500		0		0		0
賃借料支出		619,815		322,687		297,128		297,128		0
諸謝金支出		51,450		163		51,287		51,287		0
租税公課支出		24,500		247,388		271,888		271,888		0
負担金支出		19,145		284		18,861		18,861		0
委託費支出		817,530		222,661		1,040,191		1,040,191		0
手数料支出		9,705		2,087		7,618		7,618		0
その他施設管理費支出	(14,698,000)	(9,957,852)	(4,740,148)	(4,740,148)	(0)
修繕費支出		0		398,373		398,373		398,373		0
光熱水料費支出		4,975,000		3,343,535		1,631,465		1,631,465		0

負担金支出	2,794,000	2,091,981	702,019	702,019	0
委託費支出	6,929,000	4,920,709	2,008,291	2,008,291	0
他会計への繰入金支出	[[[[[
公益目的事業会計への繰入金支出	0]	51,017,060]	51,017,060]	51,017,060]	0]
法人会計への繰入金支出	0	25,508,530	25,508,530	25,508,530	0
事業活動支出計	1,015,609,000	39,661,932	1,055,270,932	1,055,268,932	2,000
事業活動収支差額	1,709,000	21,626,704	19,917,704	19,917,704	0
投資活動収支の部					
1. 投資活動収入					
特定資産取崩収入	[[[[[
文化振興造成基金積立資産取崩収入	3,117,000]	199,923,795]	203,040,795]	203,040,795]	0]
投資有価証券売却収入	(((((
友の会積立資産取崩収入	0	200,000,000)	200,000,000)	200,000,000)	0)
普通預金福岡銀行取崩収入	(((((
投資活動収入計	3,117,000)	76,205)	3,040,795)	3,040,795)	0)
2. 投資活動支出	3,117,000	76,205	3,040,795	3,040,795	0
特定資産取得支出	3,117,000	199,923,795	203,040,795	203,040,795	0
文化振興造成基金積立資産取得支出	[[[[[
定期預金福岡銀行取得支出	1,408,000]	201,253,330]	202,661,330]	202,661,330]	0]
定期預金西日本シティ銀行取得支出	(((((
友の会積立資産取得支出	0	200,000,000)	200,000,000)	200,000,000)	0)
普通預金福岡銀行取得支出	0	100,000,000	100,000,000	100,000,000	0
投資活動支出計	1,408,000)	1,253,330)	2,661,330)	2,661,330)	0)
投資活動収支差額	1,408,000	1,253,330	2,661,330	2,661,330	0
財務活動収支の部	1,408,000	1,253,330	2,661,330	2,661,330	0
財務活動収入	1,709,000	1,329,535	379,465	379,465	0
財務活動収入計					
財務活動支出	0	0	0	0	0
財務活動支出計	0	0	0	0	0
財務活動収支差額	0	0	0	0	0
当期収支差額	0	20,297,169	20,297,169	20,297,169	0
前期繰越収支差額	86,809,851	0	86,809,851	86,809,851	0
次期繰越収支差額	86,809,851	20,297,169	107,107,020	107,107,020	0

収支計算書に対する注記

1 資金の範囲
 資金の範囲には、現金預金、未収金、前払金、未払金、前受金、預り金を含めている。
 なお、前期末及び当期末残高は、下記2に記載するとおりである。

2 次期繰越収支差額に含まれる資産及び負債の内訳

(単位：円)

科目	前期末残高	当期末残高
現金預金	289,877,235	377,679,012
未収金	34,428,900	40,326,332
前払金	276,676	300,575
合計	324,582,811	418,305,919
未払金	85,571,099	102,715,701
前受金	123,367,682	151,674,832
預り金	28,834,179	56,808,366
合計	237,772,960	311,198,899
次期繰越収支差額	86,809,851	107,107,020

平成26年度事業計画

長引く景気の低迷からはようやく回復傾向にあるものの、実感するまでに至っておらず、財団を取り巻く環境は依然として厳しいものがある。

このような中、活力ある事業運営と一層の利用者サービスに努め、県民文化の向上と地域社会の活性化に寄与していく。

平成26年度は、消費税率の引き上げに伴う適正な対応に心掛け、「第3次中期経営計画」にのっとり、事業内容の一層の充実に努めるとともに、2年後の指定管理受託も視野に入れながら、新たな中期経営計画の策定に着手する。

また、開館20周年の節目を迎えることから、「20周年事業」を行い県民の期待に応えていく。

施設サービス事業

貸館収益については景気の低迷からようやく脱し、やや回復傾向にあるものの、最盛期に比べると復調したとは言い難い。平成26年度については、より積極的かつ継続的な営業活動を実施するとともに、臨機応変な現場対応など、利用者にとって親しみやすく、使いやすい施設運営を行う。

また日常的な防災訓練の実施等による防災管理体制の継続的な充実に努めるとともに、より実践的な防災意識を高める。併せて「中長期修繕計画」に基づく施設の維持・保全に努める。

1 積極的な営業誘致

福岡県をはじめ関係機関・団体との連携を深め、施設利用についての理解を深めるための活動を強化するとともに、比較的景気に左右されない医学会・全国大会や国際会議等のイベント誘致を積極的に行う。

また公益性の高い催事を優先しつつ、収益性の高い商業展示等の誘致など、経営の安定を目指したバランスの良い営業活動を展開する。

- (1) 学会キーパーソン等への訪問営業の強化
- (2) 国際会議場、円形ホールでの1日複数催事のさらなる取り組み
- (3) イベントホールでの商業展示等収益性の高い催事の誘致強化

2 利用者サービスの充実強化

時代に沿った顧客ニーズに対応するとともに、施設利用者及び来場者の満足度を一層高めるために質の高いサービスの向上に努める。

- (1) イベントホール、国際会議場等の大型プロジェクターの更新
- (2) 一部備品についての構成見直しによる時代に即した貸し出し
(例：会議室「AVワゴン」をTV+VHSからTV+DVDに変更)
- (3) ホスピタリティ向上を目指した業務研修の実施及び参加

3 施設機能の充実

施設の維持管理・補修についてビル管理会社との連繫を図りながら、より安全で快適な空間の提供に取り組む。

併せて「安全の確保、トラブルの防止」を基本とした保守点検の遵守、日常的な防災意識・防災体制の充実強化に向けた取り組みを行う。

- (1) アクロス福岡共同防火・防災管理協議会主催の防災訓練への積極的参加
- (2) 防火・防災について、より具体的な事態を想定した財団独自の緊急時対応研修の実施
- (3) 計画的な維持・修繕（シンフォニーホール舞台機構の更新等）

文化振興事業

音楽・舞台芸術を中心とした文化芸術の振興を図るため、5つの理念に基づくバランスのとれた事業展開を行う。また開館20周年にふさわしく、最高の演奏家による公演事業と青少年や地域に根差した事業等をバランスよく実施する。

平成26年度は、春と秋の音楽祭として定着しつつある「福岡グランドクラシックス」および「福岡・音楽の秋フェスティバル」の拡充を図るとともに、「アフタヌーンコンサート」や「ちびっこコンサート」などの取り組みを継続して行う。また、育成系の事業を中心として実施している「チョン・ミョンフン プロジェクトinアクロス福岡」のほか、新たに小学生を対象としたアウトリーチ「学校キャラバン事業」や「新・福岡古楽音楽祭」を実施する。

また、県内市町村・地元マスコミや企業・地域の文化団体のみならず、全国及び九州の類似ホールとの連携を強化し、積極的な事業を展開する。

1 5つの理念による事業展開

(1) 芸術性と楽しさのアクロス

ウィーン・フィルハーモニー管弦楽団、イスラエル・フィルハーモニー管弦楽団、東京都交響楽団、エフゲニー・キーシン ピアノリサイタルなど45事業を主催・共催・協賛する。

(2) 育てるアクロス

学校キャラバン事業、舞台芸術感動体験事業、ランチタイムコンサート、こどものためのオペラなど28事業を主催・共催・協賛する。

(3) 地域とともに歩むアクロス

新・福岡古楽音楽祭、フロアコンサート、ミュージアムコンサート、女性伝統工芸士展など21事業を主催・共催・協賛する。

(4) アジアのアクロス

「チョン・ミョンフン プロジェクト」など4事業を主催・共催する。

(5) 新たな出会いのアクロス

開館20周年パネル展、筑紫讃歌、クラシックふえすた、かるた祭りなど6事業を主催する。

- 2 「福岡グランドクラシックス2014」の開催
春の音楽祭として4月16日から4月30日まで室内楽3公演を実施する。
- (1) イアン・ポストリッジ テノールリサイタル
 - (2) エフゲニー・キーシン ピアノリサイタル
 - (3) ウィーン少年合唱団
- 3 「福岡・音楽の秋フェスティバル」の開催
秋の音楽祭として9月20日から10月30日まで、管弦楽、オペラ、室内楽やリサイタルなど国内外の一流演奏家による公演6事業を展開する。
- (1) ウィーン・フィルハーモニー管弦楽団
 - (2) アクロス・クラシックふえすた
アクロス館内の三つのホールを活用して、一日中家族連れで楽しめるように、無料のミニ・コンサートや音楽に関するイベント等を開催する。
また楽器の展示や試奏コーナーを設置し、音楽を身近に感じる空間づくりを目指す。さらに、好評の自由演奏会を開催し福岡シンフォニーホールのステージを多くのアマチュアに開放する。
 - (3) マリンスキー歌劇場管弦楽団
 - (4) ヴェネクシアーナ「ポッペアの戴冠」 新・福岡古楽音楽祭事業
 - (5) ユンディ・リ ピアノリサイタル
 - (6) イスラエル・フィルハーモニー管弦楽団
- 4 「チョン・ミョンフン プロジェクトinアクロス福岡2014」の開催
「チョン・ミョンフン プロジェクト」とは、青少年への音楽振興を目的とした次世代の演奏家・聴衆の育成プログラムを中心とし、その他付随事業で構成される。
世界のマエストロ、チョン・ミョンフンの推薦する若手指揮者と福岡の高校生・大学生で構成される特別編成のオーケストラによる第3回目の公演のほか、日中韓の奏者が結集するドリームオーケストラ、アジア・フィルハーモニー管弦楽団の公演などを実施する。
- (1) チョン・ミン指揮 アクロス・ユースオーケストラ公演
 - (2) チョン・ミョンフン指揮 アジア・フィルハーモニー管弦楽団
- 5 「アクロス・ピアノセレクション」の実施
巨匠から将来性豊かな若手まで5人のピアニストによるシリーズを実施する。
- (1) エフゲニー・キーシン ピアノリサイタル
 - (2) ユンディ・リ ピアノリサイタル
 - (3) アクロス・アフタヌーンコンサートvol.13
「ピーター・レーゼル ピアノリサイタル」
 - (4) ダン・タイ・ソン ピアノリサイタル

(5) フィリップ・ジュジアーノ ピアノリサイタル

6 「シューベルト3大歌曲シリーズ」の実施

大ホールではなかなか実施できない歌曲リタイタルを、3人の歌手によるシリーズとして実施する。

(1) イアン・ボストリッジ テノールリサイタル 「美しき水車小屋の娘」

(2) アクロス・アフタヌーンコンサートvol.12

「ロマン・トレーケル バリトンリサイタル」 「白鳥の歌」

(3) ナタリー・シュトゥッツマン コントラルトリサイタル 「冬の旅」

7 「学校キャラバン事業」の実施

県内の小学校へヴァイオリンやフルートなどのプロの演奏家を派遣し、楽器演奏体験をメインとした出前授業を年15回程度実施する。

8 「新・福岡古楽音楽祭」の実施

メイン会場をアクロス福岡に移して、新たに始まる新・福岡古楽音楽祭を18世紀音楽祭協会ほかの実行委員会とともに実施する。

9 類似ホールとの連携

国内の類似ホールと連携し、良質の事業の企画、運営を実施する。

(1) チューリッヒ・トーンハレ管弦楽団(コンサートホール企画連絡会議[札幌・新潟]連携事業)

(2) 「卑弥呼」太陽の記憶(札幌コンサートホール、サントリーホールとの連携事業)

(3) グレゴリオ聖歌と真言宗声明(伊賀、直方、宗像との連携事業)

10 地域サポート体制の強化

公演事業に対する地域企業・団体の協賛、ボランティア団体との事業連携など地域サポート体制の一層の強化に努める。

11 地域・伝統文化等の振興

企画展等の実施や助成事業を通して、地域・伝統文化の振興を図る。

(1) 地域・伝統文化の活性化

女性伝統工芸士展の実施

かるた祭りの実施

(2) 九州大学と連携した夏休み子ども向けの事業の実施

夏休みの期間における、親子で参加できる体験型事業の開催

(3) 共催・協賛事業の開催

青少年等音楽サポート事業や地域文化交流イベント助成事業の実施

12 友の会事業の充実

財団事業の積極的参加者である会員の増員を図るため、友の会事業の一層の充実を目指す。20周年を機に事業の内容を見直し、継続会員率の向上と新規会員の獲得に努める。

- (1) 友の会会員を対象としたコンサートの実施
- (2) 音楽普及のため専門家によるクラシックやオペラ講座を毎月定期的を実施
- (3) 友の会会員の交流を目的とした参加型事業の実施（歌声アクロス）
- (4) 20周年記念企画「歌声アクロス特別企画」の実施による新規会員や継続会員の獲得
 - ・友の会会員数：4,175名（H26年2月末現在）

13 販売活動の強化

文化振興事業により多くの方が利用してもらうため、公演情報の提供や顧客へのきめ細やかなサービスの向上を図る。また、安定した事業収入を図るため事業内容に応じた顧客及び団体への営業促進を強化する。

- (1) 音楽祭やピアノセレクション等ニーズに応じた顧客への販売促進
- (2) 20周年公演事業の周知のため支援企業へのチケット協賛実施
- (3) 企業及び会員組織団体販売斡旋の強化

情報提供事業

急速に普及しているスマートフォンやタブレット端末等の情報機器によるインターネット環境の変化に対応するため、ホームページをより利用しやすいサイト環境に構築し、メルマガの活用等を進めながら効果的な情報提供を行う。

また、アジア地域からの訪日旅行者に向けた情報提供を関係団体と連携を図りながら行う。

地域文化の振興と普及を図るため、地域の歴史や伝統文化の掘り起こしを行い、文化誌の発刊や文化講座を開催するとともに、文化活動の交流の場及び活動を支援する場を提供する。

1 多彩な情報受発信機能の充実強化

行政や文化施設、文化団体、文化活動者（個人）からの情報収集を図り、紙媒体や窓口でのインターネットサービスにより文化・観光情報をより広く発信する。

(1) 文化観光情報ひろばにおける情報提供の強化

福岡県を中心に九州・沖縄、山口の音楽、美術、演劇に関する文化情報をチラシや刊行物等で収集・提供

福岡県下市町村全域、九州・沖縄、山口各県、アジア地域の紹介や祭りイベントに関する観光情報をパンフレット等で収集・提供

窓口・電話・メールによる文化・観光に関する相談及び情報提供

九州・沖縄・山口各県のイベントや文化施設情報を画像やテキストで収

集のうえ、コミュニケーションエリアの大型画面を活用し放映提供
県MAPシリーズ第9弾「福岡県の花の四季」のリニューアル版作成

(2) ホームページによる情報発信強化

ホームページの検索機能、導線や使いやすさ等についてシステムの見直しを行い、効果ある情報提供を行う。

インターネットを利用した、公演や伝統工芸の動画を配信

検索サイト「福岡おでかけナビ」において、イベント主催者から直接情報を登録してもらい、県内の文化情報をタイムリーに提供

(3) 国際化に向けた受入れ体制の強化

英語・中国語・韓国語による公演情報を提供

県内ビジットジャパン案内所等との相互の連携を図るため連絡会議を開催し情報の共有化を図る。

2 文化芸術の紹介と活動支援

関係団体との連携により地域・伝統文化の紹介や文化活動者に発表の場を提供するなど活動支援を行う。

(1) 地域・伝統文化の紹介と活動支援

匠ギャラリーにおける国、県指定工芸品の常設展示

匠ギャラリー企画展の開催(年52企画)

伝統工芸品(国指定7産地)を大型画面で多言語により放映

メッセージ・ホワイエやコミュニケーションエリアを活用した作品等の展示の場を提供

九州各地の文化施設が開催する企画展の支援を目的とした事前レクチャー講座の開催

「アクロス・文化学び塾」の開催(年11講座)

(2) 福岡県地域文化誌の発刊

福岡の地域文化をテーマにしたアクロス福岡文化誌シリーズ第9巻「福岡県の藩(仮称)」の発刊

文化誌第8巻「福岡県の仏像」発刊記念講演会と文化誌をテーマにした講座を開催(年5講座)

3 効果的な広報活動

20周年事業をはじめとする事業等を効果的・効率的に広報・PRするため、情報を一元的に集約・管理し、ホームページや情報誌など活用した広報・広聴の充実を図る。

(1) 効果的広報の実施

情報誌「ACROS」に、年間を通して20周年記念企画を掲載するとともにホームページ、メルマガ、フェイスブック、DM配信等の活用や交通広告、新聞広告等により、広報媒体の効果的な運用と情報提供に努める。また、英・

中・韓3ヶ国語による多言語化したホームページを運用し広く情報発信に努める。

(2) マスコミへの情報提供

定例記者発表を実施するほか、九州各県の県政記者クラブへの投込み等効果的なプレスリリースを行い、パブリシティの充実を図る。

(3) 広聴機能の充実

公演や企画展毎のアンケートや窓口、電話、ホームページを通じて寄せられる意見や要望を収集し、事業の改善に取り入れる方向で財団内での対応・改善策を協議する。また、その結果を情報誌やホームページ等で公開する。

収支予算書（損益ベース）

平成26年4月1日から平成27年3月31日まで

公益財団法人アクロス福岡

(単位：円)

科目	当年度	前年度	増減	備考
一般正味財産増減の部				
1. 経常増減の部				
(1) 経常収益				
基本財産運用益	5,400,000	5,400,000	0	
基本財産運用益				
特定資産運用益	8,242,000	1,442,000	6,800,000	
文化振興造成基金積立資産受取利息				
受取会費	9,775,000	9,666,000	109,000	
友の会受取会費				
事業収益				
施設サービス事業収益	455,581,000	442,035,000	13,546,000	
施設利用料金収益	92,651,000	90,603,000	2,048,000	
付属設備等利用料金収益	99,619,000	97,852,000	1,767,000	
付帯サービス収益	5,149,000	4,510,000	639,000	
その他事業収益	136,976,000	94,197,000	42,779,000	
文化振興事業収益	1,602,000	1,575,000	27,000	
チケット販売収益	10,830,000	11,530,000	700,000	
運営受託収益				
その他事業収益	0	441,000	441,000	
情報提供事業収益	3,009,000	2,953,000	56,000	
チケット販売収益	1,944,000	1,623,000	321,000	
広告料収益				
その他事業収益	23,130,000	5,130,000	18,000,000	
受取補助金等				
受取民間補助金	258,790,000	244,943,000	13,847,000	
受託事業収益				
指定管理受託収益	1,112,698,000	1,013,900,000	98,798,000	
経常収益計				
(2) 経常費用				
事業費				
施設サービス事業費	41,456,650	39,403,894	2,052,756	
給与手当	7,550,744	6,187,771	1,362,973	
福利厚生費	23,822	23,822	0	
会議費	880,369	872,369	8,000	
旅費交通費	17,728	17,728	0	
交際費	1,994,951	1,989,951	5,000	
通信運搬費	498,600	498,600	0	
消耗品費				
修繕費	69,120,000	65,143,000	3,977,000	

印刷製本費	1,881,432	1,881,432	1,881,432	122,277
光熱水料費	69,549,409	67,616,075	67,616,075	1,933,334
食糧費	27,700	27,700	27,700	0
賃借料	15,130,588	14,698,393	14,698,393	432,195
保険料	378,448	315,664	315,664	62,784
諸謝金	407,190	407,190	407,190	0
租税公課	11,460,304	11,354,812	11,354,812	105,492
支払負担金	30,661,654	29,836,457	29,836,457	825,197
委託費	349,197,447	333,965,499	333,965,499	15,231,948
手数料	75,621	75,621	75,621	0
文化振興事業費				
給与手当	58,218,907	55,336,156	55,336,156	2,882,751
福利厚生費	10,603,751	8,689,684	8,689,684	1,914,067
会議費	573,454	573,454	573,454	0
旅費交通費	3,167,233	3,340,233	3,340,233	173,000
交際費	24,896	24,896	24,896	0
通信運搬費	2,534,007	2,534,007	2,534,007	0
消耗品費	2,557,200	2,652,200	2,652,200	95,000
印刷製本費	394,835	395,224	395,224	389
光熱水料費	1,990,513	1,935,275	1,935,275	55,238
食糧費	118,900	118,900	118,900	0
賃借料	9,639,916	8,301,801	8,301,801	1,338,115
保険料	45,136	37,648	37,648	7,488
諸謝金	4,261,830	5,893,830	5,893,830	1,632,000
租税公課	1,498,645	1,392,960	1,392,960	105,685
支払負担金	71,484,478	52,999,649	52,999,649	18,484,829
支払助成金	0	15,000,000	15,000,000	15,000,000
委託費	243,303,079	138,491,643	138,491,643	104,811,436
手数料	6,811,197	6,011,197	6,011,197	800,000
広告宣伝費	6,048,000	5,040,000	5,040,000	1,008,000
情報提供事業費				
給与手当	19,306,527	18,350,551	18,350,551	955,976
福利厚生費	3,516,411	2,881,669	2,881,669	634,742
会議費	29,094	28,094	28,094	1,000
旅費交通費	412,013	408,013	408,013	4,000
交際費	8,256	8,256	8,256	0
通信運搬費	404,627	547,627	547,627	143,000
消耗品費	2,408,200	2,087,200	2,087,200	321,000
印刷製本費	1,214,935	231,064	231,064	983,871
光熱水料費	660,093	641,775	641,775	18,318
食糧費	12,900	12,900	12,900	0
賃借料	3,644,476	3,720,461	3,720,461	75,985
保険料	151,302	151,086	151,086	216
諸謝金	249,630	381,630	381,630	132,000

租税公課	106,213	106,064	149
支払負担金	425,958	430,989	5,031
委託手数料	9,260,219	11,302,023	2,041,804
広報事業費	35,217	35,217	0
給与手当	19,306,527	18,350,551	955,976
福利厚生費	3,516,411	2,881,669	634,742
会議費	11,094	11,094	0
旅費交通費	331,013	310,013	21,000
交際費	8,256	8,256	0
通信運搬費	6,535,627	5,839,627	696,000
消耗品費	556,200	790,200	234,000
印刷製本費	8,447,935	5,931,064	2,516,871
光熱水料費	660,093	641,775	18,318
食糧費	12,900	12,900	0
賃借料	2,365,476	2,296,461	69,015
保険料	1,302	1,086	216
諸謝金	1,854,630	1,916,630	62,000
租税公課	122,126	121,828	298
支払負担金	425,958	430,989	5,031
委託手数料	12,729,219	11,588,023	1,141,196
広報事業費	35,217	35,217	0
友の会	8,691,000	7,748,000	943,000
伝業費	6,136,183	5,832,346	303,837
給与手当	1,117,619	915,879	201,740
福利厚生費	15,526	23,526	8,000
会議費	224,477	224,477	0
旅費交通費	2,624	2,624	0
交際費	1,844,083	1,966,083	122,000
通信運搬費	743,800	673,800	70,000
消耗品費	581,615	341,656	239,959
印刷製本費	209,797	203,975	5,822
光熱水料費	4,100	4,100	0
食糧費	2,395,004	1,772,069	622,935
賃借料	7,812	6,516	1,296
保険料	704,270	892,270	188,000
諸謝金	3,593,212	3,559,836	33,376
租税公課	135,382	136,981	1,599
支払負担金	6,841,651	7,214,767	373,116
委託手数料	521,193	513,193	8,000
管理費			
一般管理費	5,238,205	4,978,832	259,373
給与手当			

福利厚生費	954,065	781,848	172,217
会議費	3,010	3,010	0
旅費交通費	20,895	20,895	0
交際費	2,240	2,240	0
通信運搬費	54,705	54,705	0
消耗品費	63,000	63,000	0
印刷製本費	35,525	35,560	35
食糧費	3,500	3,500	0
賃借料	638,540	619,815	18,725
諸謝金	51,450	51,450	0
租税公課	24,500	24,500	0
支払負担金	14,840	19,145	4,305
委託費	887,950	817,530	70,420
手数料	9,555	9,705	150
その他施設管理費			
光熱水料費	179,095	174,125	4,970
支払負担金	100,730	97,790	2,940
委託費	204,435	242,515	38,080
経常費用計	1,164,488,000	1,015,609,000	148,879,000
当期経常増減額	51,790,000	1,709,000	50,081,000
2. 経常外増減の部			
(1) 経常外収益	0	0	0
(2) 経常外費用	0	0	0
経常外費用計	0	0	0
当期経常外増減額	0	0	0
当期一般正味財産増減額	51,790,000	1,709,000	50,081,000
一般正味財産期首残高	126,478,403	128,187,403	1,709,000
一般正味財産期末残高	74,688,403	126,478,403	51,790,000
指定正味財産増減の部			
基本財産運用益	5,403,000	5,403,000	0
基本財産運用益			
特定資産運用益	8,272,000	1,472,000	6,800,000
文化振興造成基金積立資産受取利息			
一般正味財産への振替額	13,642,000	6,842,000	6,800,000
一般正味財産への振替額			
当期指定正味財産増減額	33,000	33,000	0
指定正味財産期首残高	855,641,660	855,608,660	33,000
指定正味財産期末残高	855,674,660	855,641,660	33,000
正味財産期末残高	930,363,063	982,120,063	51,757,000