

博多港ふ頭株式会社

所管事務調査 説明資料

平成26年8月11日

港 湾 局

〔 目 次 〕

	頁
第1 会社の概要	1
第2 平成25年度事業報告等	
1 事業報告	
(1) コンテナターミナル事業	
ア 自社施設運営事業	4
イ 公共施設運営事業	4
(2) 港湾施設管理事業	
ア 指定管理者としての事業	5
イ 受託事業	5
ウ その他事業	5
(3) その他賃貸等事業	5
2 平成25年度決算状況	
(1) 平成25年度事業実績	6
ア 平成25年度事業別収支	
(2) 計算書類	
・比較損益計算書	7
・比較貸借対照表	8
3 剰余金の処分	
(1) 期末配当に関する事項	9
(2) 別途積立金の積立に関する事項	9
4 契約金額が3億円以上の工事又は製造の請負の契約	9
5 契約金額が4,000万円以上の不動産等の買入れ等の契約	9
第3 平成26年度事業計画等	
1 事業計画	
(1) コンテナターミナル事業	
ア 自社施設運営事業	10
イ 公共施設運営事業	10
(2) 港湾施設管理事業	
ア 指定管理者としての事業	11
イ 受託事業	11
ウ その他事業	11
(3) その他賃貸等事業	11
2 平成26年度収支計画	
(1) 平成26年度事業別収支	
ア 平成26年度事業別収支見込み	12
参考資料	
■収支計画比較表（平成25年～平成26年）	
■収支決算比較表（平成24年～平成25年）	

第 1 会社の概要

1 名称

博多港ふ頭株式会社（所在地：福岡市東区香椎浜ふ頭四丁目2番2号）

2 設立年月日

平成5年4月30日

3 主な事業内容

- (1) 港湾施設の整備並びに経営
- (2) 港湾荷役機械等の賃貸
- (3) 港湾施設の管理運営業務
- (4) 港湾施設の維持管理業務
- (5) 港湾施設の経営及び管理運営に付随する業務
- (6) その他港湾の振興に関する業務

4 資本金

7億円

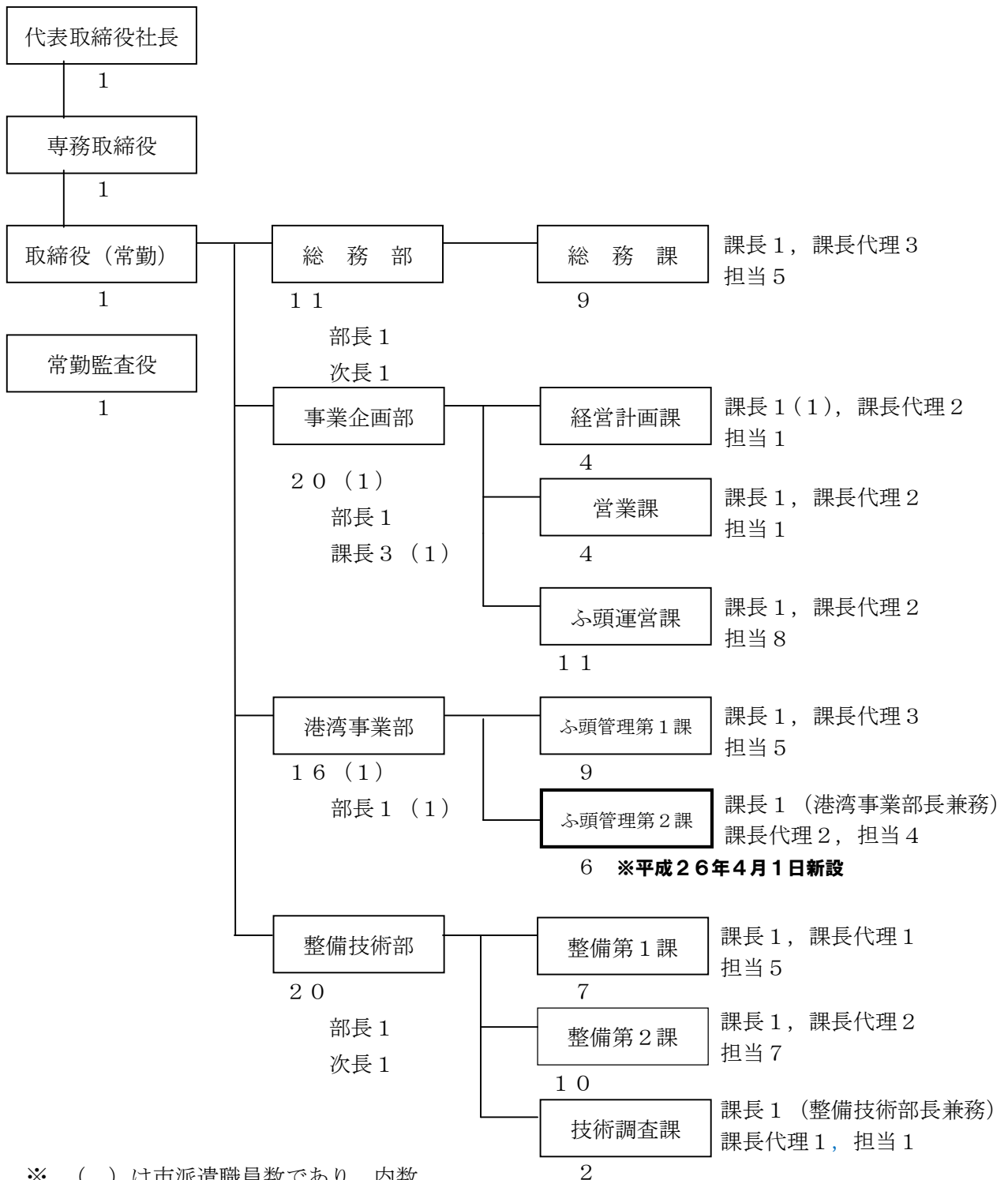
5 株式の状況

- (1) 発行可能株式数 1,920,000株
- (2) 発行済株式総数 1,400,000株
- (3) 株主数 20名

<参考> 主な株主の状況（平成26年8月11日現在）

区 分	出資状況		
	持 株 数	議決権比率	出 資 額
福 岡 市	714,000 株	51.00 %	357,000 千円
相 互 運 輸 株 式 会 社	69,000	4.93	34,500
博 多 港 運 株 式 会 社	66,000	4.72	33,000
株 式 会 社 福 岡 銀 行	58,000	4.15	29,000
株 式 会 社 西 日 本 シ テ ィ 銀 行	56,000	4.00	28,000
株 式 会 社 上 組	38,000	2.71	19,000
斎 藤 海 運 株 式 会 社	38,000	2.71	19,000
東 洋 埠 頭 株 式 会 社	38,000	2.71	19,000
日 本 通 運 株 式 会 社	38,000	2.71	19,000
三 菱 倉 庫 株 式 会 社	38,000	2.71	19,000

6 組織（平成26年8月11日現在）



※（ ）は市派遣職員数であり、内数

<参考> 体制の内訳

総数	71名
常勤役員	4名
社員	67名
固有社員	65名
市派遣職員	2名

役員名簿

平成26年8月11日現在

役職名	氏名	就任年月日	備考
代表取締役社長	江頭 和彦	H18. 6. 26	(常勤)
専務取締役	大東 光一	H23. 6. 28	(常勤)
取締役	後藤 篤	H24. 6. 28	(常勤)
取締役 (非常勤)	野見山 勤	H24. 6. 28	福岡市 港湾局長
取締役 (非常勤)	岩崎 純	H26. 6. 26	相互運輸(株) 代表取締役社長
取締役 (非常勤)	藤 達雄	H18. 6. 26	博多港運(株) 代表取締役社長
取締役 (非常勤)	和田 裕二	H24. 6. 28	日本通運(株) 福岡海運支店長
取締役 (非常勤)	斉藤 雄三郎	H15. 6. 26	斎藤海運(株) 相談役
取締役 (非常勤)	鈴木 康司	H25. 6. 27	東洋埠頭(株) 執行役員博多支店長
取締役 (非常勤)	牧田 秀男	H21. 6. 29	(株)上組 代表取締役専務 専務執行役員九州支社長
取締役 (非常勤)	高田 智	H26. 6. 26	三菱倉庫(株) 福岡支店長
常勤監査役	有岡 直一	H24. 6. 28	(常勤)
監査役 (非常勤)	石原 隆	H26. 6. 26	(株)西日本シティ銀行 執行役員地域振興部長
監査役 (非常勤)	富永 太郎	H25. 6. 27	福岡倉庫(株) 代表取締役社長

第2 平成25年度事業報告等

1 事業報告

(1) コンテナターミナル事業

香椎パークポート及びアイランドシティのコンテナターミナルにおいて、次の事業を実施（コンテナ取扱量実績：788,593TEU）

港湾法第54条の3の規定に基づく特定埠頭運営事業

ア 自社施設運営事業 （事業収入 1,436百万円）

○荷役機械等の賃貸事業 （1,099百万円）

次のコンテナ搬送用機械等の賃貸事業を実施

・ストラドルキャリア	17台	
・トランスファクレーン	17基	※平成26年3月に2基増設
・トラクターヘッド	24台	
・ヤードシャーシ	24台	
・コンテナ洗浄施設	1式	

○冷凍コンセント事業 （198百万円）

冷凍コンテナ専用電源施設636口の賃貸事業を実施

○コンテナターミナルセンター事業等 （139百万円）

荷役作業用コンピュータシステムの賃貸、管理及びセンター業務等を実施

イ 公共施設運営事業 （事業収入 1,248百万円）

○バース事業 （122百万円）

岸壁施設の運営事業を実施

- ・香椎パークポート：300m × 2バース
- ・アイランドシティ：330m × 1バース
350m × 1バース

○ガントリー事業 （619百万円）

ガントリークレーンの運営事業を実施

- ・香椎パークポート：4基
- ・アイランドシティ：5基

○コンテナヤード事業等 （507百万円）

コンテナヤード施設の運営事業等を実施

- ・香椎パークポート：183,000.38㎡
- ・アイランドシティ：243,034.95㎡

(2) 港湾施設管理事業（福岡市からの受託事業等） （事業収入 1,304百万円）

ア 指定管理者としての事業 （546百万円）

福岡市との協定に基づき、指定管理者として上屋・野積場・荷役機械等の博多港湾施設の管理運営業務を実施

○博多港湾施設指定管理業務

施設名	説明
博多港湾施設 （国有港湾施設等を除く）	岸壁、荷さばき地、岸壁給水施設、荷役機械、浮棧橋、野積場、上屋 等 ※ 港湾区域内の水域、国有岸壁、国有海浜、特定埠頭運営事業に係る港湾施設、臨港交通施設（付帯施設含む）は含まない。

イ 受託事業 （629百万円）

福岡市との委託契約に基づき、港湾施設の維持修繕業務などを実施

○博多港湾施設維持修繕等業務

港湾区域内の水域、国有岸壁、国有海浜、特定埠頭運営事業に係る港湾施設、臨港交通施設（付帯施設含む）の維持修繕等、海浜公園・ヨットハーバー施設補修等

ウ その他事業 （129百万円）

(3) その他賃貸等事業 （事業収入 278百万円）

○土地の賃貸事業

○ボーディング事業 など

2 平成25年度決算状況

(1) 平成25年度事業実績

ア 平成25年度事業別収支

単位：百万円

科 目	合 計	コンテナ・ミナル事業部門		港湾施設 管理事業 (受託事業)	その他 の事業	一般 管理費
		自社施設 運営事業	公共施設 運営事業			
営業収益（売上）	4,267	1,437	1,248	1,304	278	
営業費用	3,846	929	1,253	1,256	200	208
人件費	580	227	120	119	16	98
その他経費	3,039	531	1,118	1,134	157	99
固定資産税 等	27	11	1	1	7	7
減価償却費	200	160	14	2	20	4
営業損益	421	508	△5	48	78	△208
営業外収益	6	6				
営業外費用	3	3				
経常損益	424	511	△5	48	78	△208
特別利益	165	165				
特別損失	165	165				
税引前当期純利益	424	511	△5	48	78	△208

※端数処理のため計が一致しない場合がある。

(2) 計算書類

比較損益計算書

(単位:千円)

科 目		平成25年度決算	平成24年度決算	増減額
売上高		4,267,016	3,965,026	301,989
売上原価		3,637,607	3,331,573	306,034
売上総利益		629,408	633,453	△ 4,044
販売費及び一般管理費		208,514	213,346	△ 4,831
営業利益		420,894	420,107	787
営業外収益	受取利息	188	197	△ 9
	その他営業外収益	5,730	3,534	2,196
	計	5,919	3,732	2,186
営業外費用	支払利息	2,634	5,425	△ 2,791
	その他営業外費用	71	19	51
	計	2,705	5,445	△ 2,739
経常利益		424,107	418,394	5,713
特別利益	固定資産売却益	137	4,011	△ 3,873
	国庫補助金	164,530	162,666	1,863
	計	164,667	166,678	△ 2,010
特別損失	固定資産除却損	113	251	△ 137
	固定資産圧縮損	164,530	162,666	1,863
	計	164,643	162,918	1,725
税引前当期純利益		424,131	422,154	1,977
税	法人税、住民税及び事業税	156,567	151,541	5,025
	法人税等調整額	8,190	12,730	△ 4,540
	計	164,757	164,271	485
当期純利益		259,374	257,882	1,491

※端数処理のため計が一致しない場合がある。

比較貸借対照表

(単位:千円)

	科 目	平成26年3月期	平成25年3月期	対前年度比較
資 産 の 部	流動資産	2,528,152	2,297,789	230,363
	現金及び預金	1,958,178	1,819,694	138,483
	営業未収入金	319,271	352,576	△ 33,305
	未収入金	123,906	0	123,906
	貯蔵品(荷役機械用部品)	98,531	97,789	741
	前払費用	0	103	△ 103
	繰延税金資産(1年以内前払税金)	16,440	16,350	90
	未収消費税等	0	5,571	△ 5,571
	その他(立替金:HiTS改修費他)	11,826	5,704	6,121
	固定資産	2,778,915	2,858,812	△ 79,897
	有形固定資産	2,556,752	2,623,076	△ 66,323
	建物	449,614	474,246	△ 24,631
	構築物	22,969	27,125	△ 4,156
	機械装置	577,572	481,626	95,946
	車両運搬具	13,339	23,417	△ 10,077
	工具器具備品	15,338	15,134	204
	土地	1,441,645	1,441,645	0
	リース資産	36,271	59,082	△ 22,810
	建設仮勘定	0	100,800	△ 100,800
	無形固定資産	23,560	28,974	△ 5,414
電話加入権	1,583	1,583	0	
ソフトウェア	20,962	24,637	△ 3,675	
リース資産	1,014	2,753	△ 1,739	
投資その他の資産	198,602	206,761	△ 8,158	
長期前払費用	6,701	14,269	△ 7,567	
保険積立金	41,784	33,640	8,144	
繰延税金資産	144,810	153,090	△ 8,280	
その他	5,306	5,761	△ 455	
資産合計	5,307,068	5,156,602	150,465	
負 債 の 部	流動負債	704,879	718,551	△ 13,672
	短期借入金(一年以内返済予定長期借入金)	55,500	140,000	△ 84,500
	リース債務	22,823	25,777	△ 2,953
	未払金	499,882	414,435	85,447
	未払法人税等	88,004	57,806	30,198
	未払消費税等	11,077	0	11,077
	賞与引当金	24,600	25,000	△ 400
	圧縮未決算特別勘定	0	48,000	△ 48,000
	その他	2,992	7,533	△ 4,541
	固定負債	255,677	315,913	△ 60,236
	長期借入金	0	55,500	△ 55,500
	リース債務	16,327	39,150	△ 22,823
	退職給付引当金	236,020	212,701	23,319
役員退職慰労引当金	3,329	8,561	△ 5,232	
負債合計	960,557	1,034,465	△ 73,908	
純 資 産 の 部	株主資本	4,346,511	4,122,136	224,374
	資本金	700,000	700,000	0
	利益剰余金	3,646,511	3,422,136	224,374
	利益準備金	17,750	14,250	3,500
	その他利益剰余金	3,628,761	3,407,886	220,874
	別途積立金	3,300,000	3,100,000	200,000
繰越利益剰余金	328,761	307,886	20,874	
純資産合計	4,346,511	4,122,136	224,374	
負債及び純資産合計	5,307,068	5,156,602	150,465	

3 剰余金の処分

(1) 期末配当に関する事項

ア 配当財産の種類

金銭

イ 株主に対する配当財産の割当に関する事項及びその総額

(ア) 当社株式1株につき金25円

(イ) 配当金の総額35,000,000円

(2) 別途積立金の積立に関する事項

	金 額
増加する剰余金 別 途 積 立 金	200,000,000 円
減少する剰余金 繰越利益剰余金	200,000,000 円

4 契約金額が3億円以上の工事又は製造の請負の契約

該当なし

5 契約金額が4,000万円以上の不動産等の買入れ等の契約

該当なし

第3 平成26年度事業計画等

1 事業計画

(1) コンテナターミナル事業（港湾運営会社の事業）

港湾法第43条の11第6項の規定に基づく港湾運営会社として、香椎パークポート及びアイランドシティのコンテナターミナルにおいて次の事業を実施

（コンテナ取扱量予測：802,000TEU）

ア 自社施設運営事業 （事業収入 1,444百万円）

○荷役機械等の賃貸事業 （1,107百万円）

次のコンテナ搬送用機械等の賃貸事業を実施

・ストラドルキャリア	17台
・トランスファクレーン	19基
・トラクターヘッド	24台
・ヤードシャーシ	24台
・コンテナ洗浄施設	1式

○冷凍コンセント事業 （198百万円）

冷凍コンテナ専用電源施設 636口

○コンテナターミナルセンター事業等 （138百万円）

荷役作業用コンピュータシステムの賃貸、管理及びセンター業務等を実施

イ 公共施設運営事業 （事業収入 1,252百万円）

○バース事業 （119百万円）

岸壁施設の運営事業を実施

・香椎パークポート	：300m × 2バース
・アイランドシティ	：330m × 1バース
	350m × 1バース

○ガントリー事業 （628百万円）

ガントリークレーンの運営事業を実施

・香椎パークポート	：4基
・アイランドシティ	：5基

○コンテナヤード事業等 （505百万円）

コンテナヤード施設の運営事業等を実施

・香椎パークポート	：183,000.38 m ²
・アイランドシティ	：243,034.95 m ²

(2) 港湾施設管理事業（福岡市からの受託事業等） （事業収入 1, 119百万円）

ア 指定管理者としての事業 （535百万円）

福岡市との協定に基づき、指定管理者として上屋・野積場・荷役機械等の博多港湾施設の管理運営業務を実施（平成26年度～平成30年度）

○博多港湾施設指定管理業務

施設名	説明
博多港湾施設 （国有港湾施設等を除く）	岸壁、荷さばき地、岸壁給水施設、荷役機械、浮棧橋、野積場、上屋 等 ※ 港湾区域内の水域、国有岸壁、国有海浜、港湾運営会社の運営に係る埠頭群、臨港交通施設（付帯施設含む）は含まない。

イ 受託事業 （455百万円）

福岡市との委託契約に基づき、港湾施設の維持修繕業務などを実施

○博多港湾施設維持修繕等業務

港湾区域内の水域、国有岸壁、臨港交通施設（付帯施設含む）、保安対策施設（付帯施設を含む）、港湾運営会社の運営に係る埠頭群の施設の維持修繕等業務

ウ その他事業 （129百万円）

(3) その他賃貸等事業 （事業収入 265百万円）

○土地の賃貸事業

○ボーディング事業 など

2 平成26年度収支計画

(1) 平成26年度事業収支見込み

ア 平成26年度 事業別収支見込み

単位：百万円

科 目	合 計	コンテナターミナル事業部門 (港湾運営会社)		港湾施設 管理事業 (受託事業)	その他 の事業	一般 管理費
		自社施設 運営事業	公共施設 運営事業			
営業収益（売上）	4,080	1,444	1,252	1,119	265	
営業費用	3,734	989	1,259	1,082	196	208
人件費	613	250	123	116	15	109
その他経費	2,901	568	1,124	964	156	89
固定資産税 等	29	14	0	1	7	7
減価償却費	191	157	12	1	18	3
営業損益	346	455	△7	37	69	△208
営業外収益	0	0				
営業外費用	1	1				
経常損益	345	454	△7	37	69	△208

※端数処理のため計が一致しない場合がある。

■平成26年度計画・25年度計画比較表

科目	合計			コンテナターミナル事業部門						港湾施設管理事業 (受託事業)			その他の事業			一般管理費		
				自社施設運営事業			公共施設運営事業											
	26年度	25年度	増減	26年度	25年度	増減	26年度	25年度	増減	26年度	25年度	増減	26年度	25年度	増減	26年度	25年度	増減
営業収益(売上)	4,080	4,215	△135	1,444	1,380	64	1,252	1,234	18	1,119	1,319	△200	265	282	△17			
営業費用	3,734	3,912	△178	989	961	28	1,259	1,248	11	1,082	1,284	△202	196	195	1	208	224	△16
人件費	613	603	10	250	225	25	123	119	4	116	131	△15	15	8	7	109	120	△11
その他経費	2,901	3,080	△179	568	561	7	1,124	1,117	7	964	1,150	△186	156	160	△4	89	92	△3
固定資産税等	29	28	1	14	12	2	0	0	0	1	1	0	7	7	0	7	8	△1
減価償却費	191	201	△10	157	163	△6	12	12	0	1	2	△1	18	20	△2	3	4	△1
営業損益	346	303	43	455	419	36	△7	△14	7	37	35	2	69	87	△18	△208	△224	16
営業外収益			0															0
営業外費用 (支払利息等)	1	3	△2	1	3	△2												
経常損益	345	300	45	454	416	38	△7	△14	7	37	35	2	69	87	△18	△208	△224	16

※ 端数処理のため計が一致しない場合がある。

■平成25年度実績・24年度実績比較表

科目	合計			コンテナターミナル事業部門						港湾施設管理事業 (受託事業)			その他の事業			一般管理費		
				自社施設運営事業			公共施設運営事業											
	25年度	24年度	増減	25年度	24年度	増減	25年度	24年度	増減	25年度	24年度	増減	25年度	24年度	増減	25年度	24年度	増減
営業収益(売上)	4,267	3,965	302	1,437	1,377	60	1,248	1,243	5	1,304	1,063	241	278	282	△4			
営業費用	3,846	3,545	301	929	895	34	1,253	1,215	38	1,256	1,033	223	200	189	11	208	213	△5
人件費	580	582	△2	227	220	7	120	115	5	119	121	△2	16	10	6	98	116	△18
その他経費	3,039	2,745	294	531	517	14	1,118	1,087	31	1,134	908	226	157	149	8	99	84	15
固定資産税等	27	25	2	11	10	1	1	0	1	1	1	0	7	7	0	7	7	0
減価償却費	200	193	7	160	148	12	14	13	1	2	3	△1	20	23	△3	4	6	△2
営業損益	421	420	1	508	482	26	△5	28	△33	48	30	18	78	93	△15	△208	△213	5
営業外収益	6	3	3	6	3	3												0
営業外費用 (支払利息等)	3	5	△2	3	5	△2												
経常損益	424	418	6	511	480	31	△5	28	△33	48	30	18	78	93	△15	△208	△213	5
特別利益	165	167	△2	165	167	△2												0
特別損失	165	163	2	165	163	2												0
税引前当期純利益	424	422	2	511	484	27	△5	28	△33	48	30	18	78	93	△15	△208	△213	5

※ 端数処理のため計が一致しない場合がある。