

今すぐ役立つ！井戸端会議ネタ その④

ねえねえニュース見た？
クモ！



見た！
この1年は特によく発見されてたね。
私だったら、即、逃げる～



ポクは逃げません！



じゃあ、どうしたらいいの？
とっさの行動を
教えてちょうだい



ええええー！
逃げ出して、クモをそのまま
放置するほうがずっと怖いわ



どうする？ セアカゴケグモ 発見時のとっさの行動

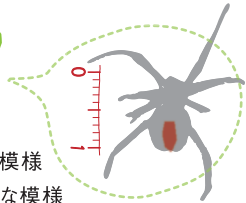


「セアカゴケグモ」は平成19年に東区で初めて発見されて以来、東区を中心に数多く発見されています。セアカゴケグモの特徴やとっさの対応を頭に入れておきましょう！

セアカゴケグモってどんなクモ？

見た目の特徴

- ・体長約1cm
- ・全体的に黒色
- ・背中に赤い縦のしま模様
- ・腹部に砂時計のような模様



かまれるとどうなる？

かまれると、痛みのほか、はれたり熱が出ることも。体の弱い子どもやお年寄りでは重症化するおそれがあります。

巣の特徴

一般的に見慣れた円形ではなく、不規則な張り方。

習性

基本的に攻撃性がなくおとなしいクモですが、毒性を持ち、偶発的にかむことがあります。

見つけても素手で触ってはいけません！



セアカゴケグモが好む場所



- 日当たりがよく、暖かいところ
- 虫などエサが豊富な隙間

思い当たる場所があれば、クモが生息しにくいように整理・整頓をしてください。その際は手袋をするのを忘れずに。

例)) こんなところは要注意！

プランター周り、外に置きっぱなしの履物の中、ホースリールの下、側溝

ポイント!!

セアカゴケグモを見つけたら

- 1 慌てない
- 2 殺虫スプレーなどで駆除
- 3 卵は袋に入れて踏みつぶすか焼却
- 4 区の生活環境課に通報してください(→P21参照)



にげる～



…もしもかまれてしまったら



かまれた場合は、温水や石けん水などで洗い、できるだけ早く病院へ。病院に、かまれたクモを殺して持参すると適切な治療につながります。

●福岡市では、セアカゴケグモから市民の生命、身体、そして財産を守るため、次の4つの施策を基にさまざまな取り組みをしています。

- I 咬傷事故を予防するための啓発・広報を推進する
- II 生息数を抑制し、生息域の拡大を防止する
- III セアカゴケグモ発見時に迅速に対応する
- IV 庁内における情報を共有する

※福岡市におけるセアカゴケグモの発生状況は福岡市のHPで確認してください。

福岡市

合言葉は…「慌てない、触らない!」