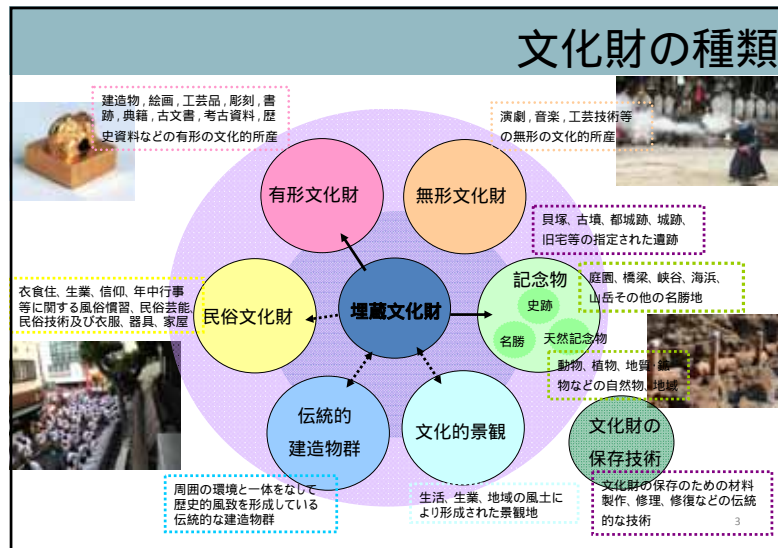
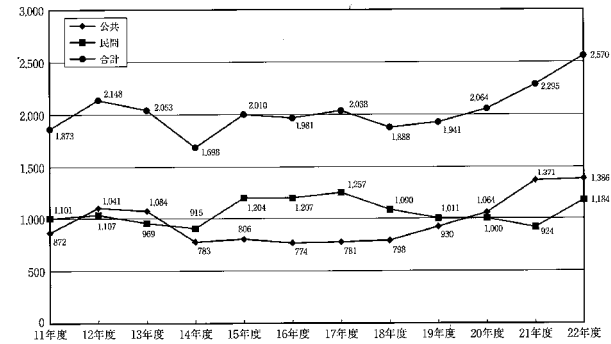


平成23年度 埋蔵文化財発掘調査成果報告

平成24年1月4日
埋蔵文化財第2課

1. 概況(12月末現在)

- (1) 公共・民間開発事業に係る事前審査件数は1879件(年度見込2200件)で、試掘調査は282件(年度見込376件)実施。
- (2) 発掘調査件数は38件(年度見込42件)について実施。
近郊部の小規模開発事業に伴う調査件数が増加傾向にある。



子

静岡市登呂遺跡の高床式倉庫

福岡市東区下月隈C遺跡出土大引とネズミ返し

丑

那富山の隼人石に刻まれた牛頭人身像(拓本)

奈良県田原本町羽子田出土牛形埴輪(6世紀)国指定文化財(考古資料 s33)(橿原考古学研究所附属博物館図録「大和の埴輪」より)

寅

G6号墳
石室正面(南から)

石室のようす(南から)
副葬品が点在している。
須恵器、ガラス製小玉、鉄製大刀など

鉄製大刀の出土状況(奥壁 北から)

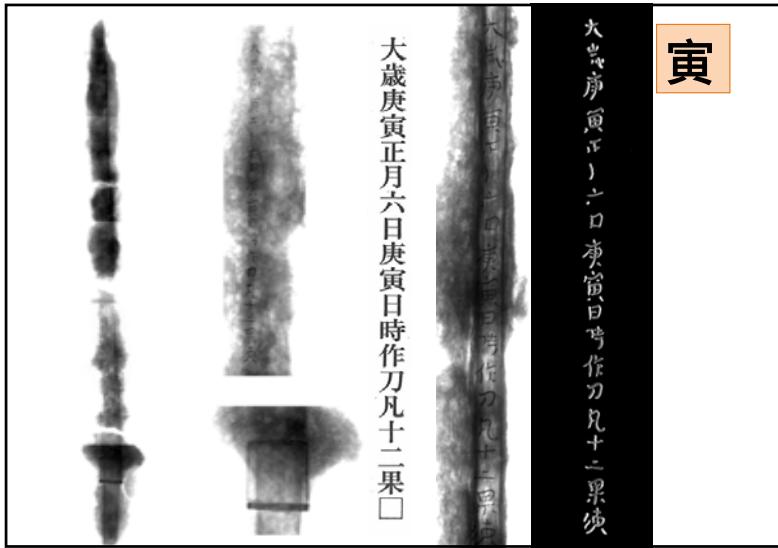


大刀の取り上げのようす

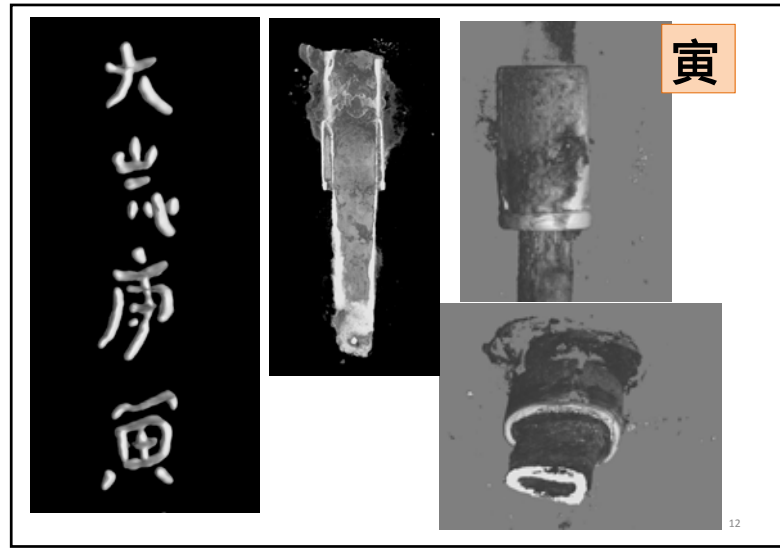


寅

元岡古墳群G-6郷墳出土「庚寅」銘大刀他副葬品



寅



寅



金印「漢委奴国王」(伝志賀島叶崎発見)

巳



- 総高2.236cm
- 鈕高1.312cm
- 辺長2.347cm
- 質量108.72g



廣陵王爾
[後漢光武帝の皇子]

- 鈕は亀鈕
- 総高2.1cm
- 辺長2.3cm
- 重量123g

金印の大きさ

- 総高2.236cm
- 鈕高1.312cm
- 辺長2.347cm
- 質量108.72g

辺の長さは後漢代の1寸(約2.304cm)に相当。1994年(平成6年)の蛍光X線分析によると、金95.1%、銀4.5%、銅0.5%、その他不純物として水銀などが含まれ、中国産の金と推定される。



午



博多遺跡群出土
中国宋代
褐釉騎馬人物像

柏屋町戸原斐尾遺跡出土
絵馬 平安時代

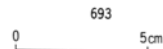
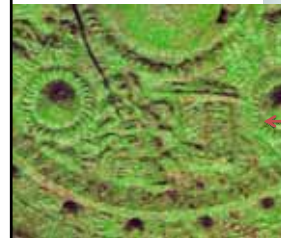


Fig.107 第III区溝状遺構出土遺物実測図 (SD61) (2/3)

19

車馬の拡大

午



早良区藤崎遺跡三角縁二神車馬鏡

20



戌

伊勢神宮御古館所蔵 伝福岡市西区
羽根戸出土 裝飾付須恵器

25

戌

博多遺跡群出土 白磁犬

博多遺跡群出土 犬の墓 12世紀代 (藤丸野矢)

26

亥

長崎県壱岐市原の辻遺跡出土 ト骨(イノシシ)

大阪府唐古鏡遺跡出土
イノシシ・犬・狐・鹿・モグラ

金庚信墓亥像(蠟石製)

27