

第5章 区別計画

- 【1】 東区
- 【2】 博多区
- 【3】 中央区
- 【4】 南区
- 【5】 城南区
- 【6】 早良区
- 【7】 西区



東 区

すみやすい、あんしんなまち・東区
みどり・れきし・ぶんか香るまち

HIGASHI WARD

●東区の緑の概要

玄海国定公園に指定されている志賀島、海の中道、立花山、三日月山など、海と山の豊かな自然に囲まれており、シギ・チドリ類など渡り鳥の飛来地として有名な和白干潟、市民の憩いの場である多々良川緑地など自然の魅力にあふれています。

海の中道海浜公園は、福岡市のレクリエーション一大拠点であると同時に、北部九州圏域の広域緑地系統の一環としての役割を担っており、また、アイランドシティや和白干潟と志賀島や玄界島とを結ぶ生物の連続的生息空間(エコロジカルネットワーク)となっています。

臨海部では港湾機能強化と新しい都市機能の創造を目指したアイランドシティ整備事業が、内陸部では香椎副都心土地区画整理事業及び香椎駅周辺土地区画整理事業が進行中で、市東部の副都心としての機能強化が図られています。

■緑の分布

- ・緑被率
40.7%
- ・都市公園数、面積(H20)
401箇所、4,998,085㎡
- ・一人当たりの都市公園面積(H20)
17.52㎡/人

■主な公園緑地など

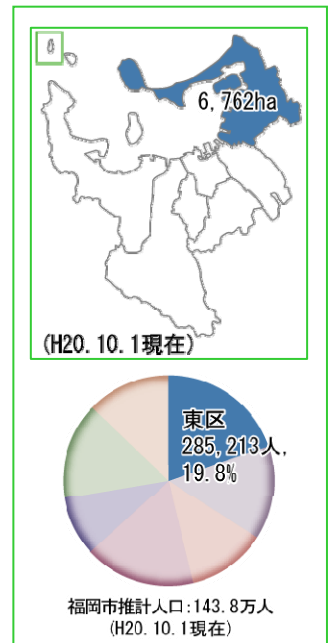
- ・海の中道海浜公園
- ・雁の巣レクリエーションセンター
- ・アイランドシティ中央公園
- ・みなと100年公園
- ・青葉公園
- ・多々良川緑地
- ・金印公園

●緑のまちづくりの方向性

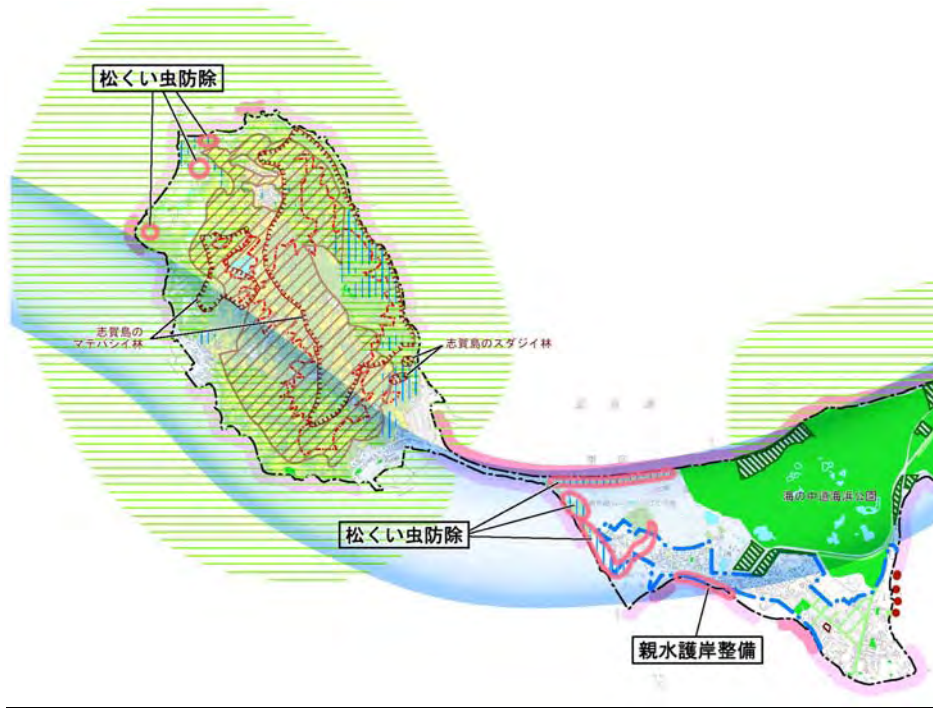
- 「東の腕」となる立花山、三日月山の保全を図り、身近な自然とのふれあいやレクリエーションの場として環境づくりを進めます。また、地域住民の発意と運営による地域全体の緑の保全・創出・管理・活用のための活動(緑のエアーマネジメント)を促進します。
- 「緑の水脈」である多々良川では、市民に潤いと安らぎを与える水辺環境を創造し、緑のネットワーク化を図ります。
- 「博多湾水際帯」における志賀島や海の中道海浜公園等、海岸部の緑の保全を図るとともに、和白干潟を中心とするエコパークゾーンの保全・整備を行い、アイランドシティをはじめとする博多湾東部地域では、都市の顔となる緑づくりを行います。
- 東部副都心や九州大学箱崎キャンパス跡地などの新たなまちづくりにあわせて、公共空間、民有地ともに、地区の顔となるような緑を導入します。

●主な事業・取組

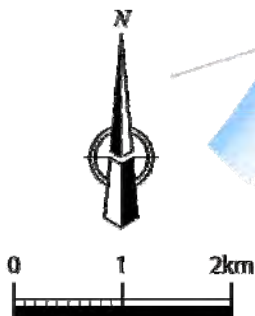
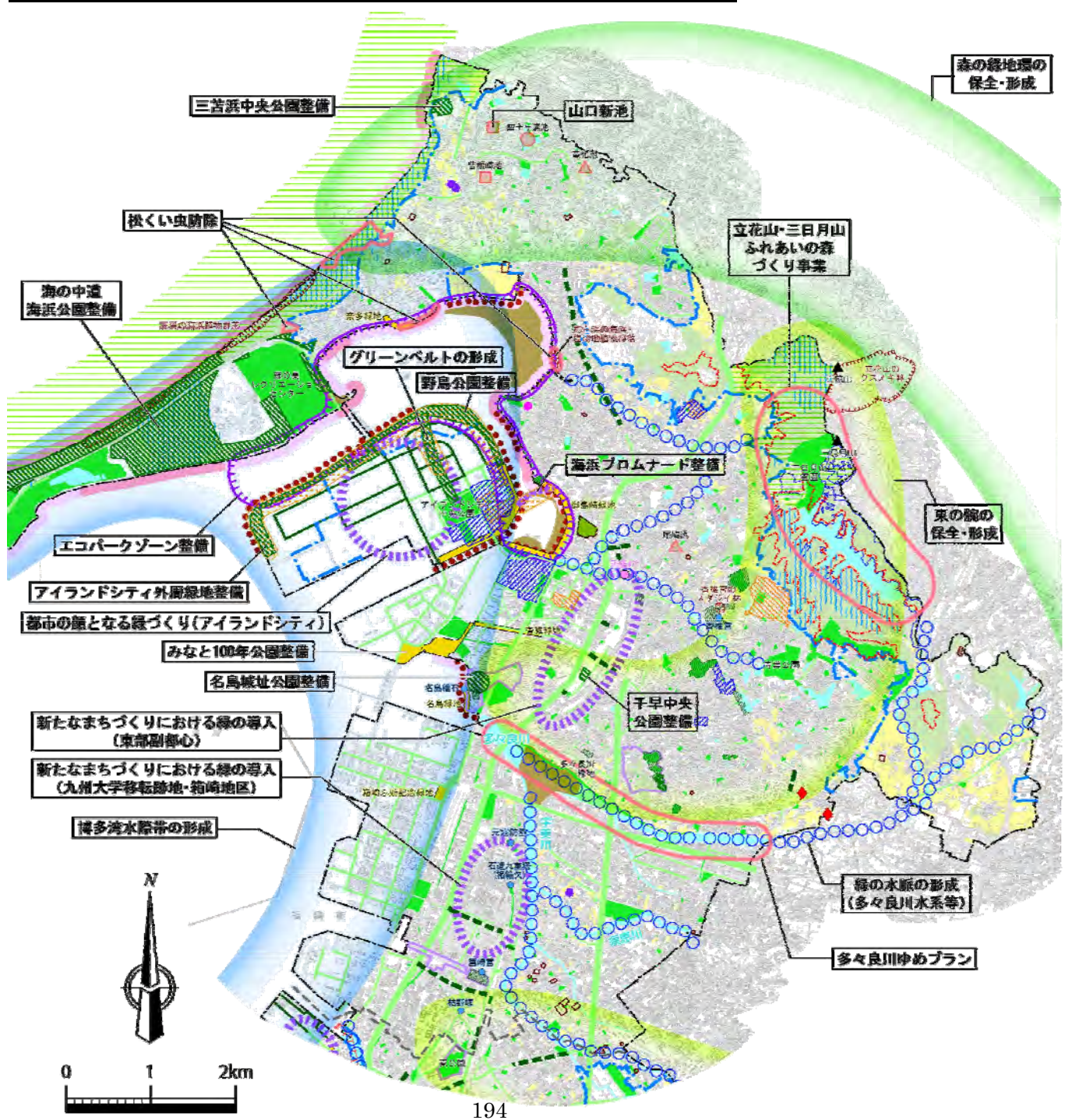
- 良好な樹林地の保全(自然公園、保安林、風致地区、特別緑地保全地区等)
- 森林空間の保全と創出(立花山・三日月山ふれあいの森づくり事業、松くい虫防除等)
- 海の中道海浜公園の整備
- 住区基幹公園の整備、風致公園(名島城址公園等)の整備
- 新規整備路線における街路樹整備(アイランドシティ等)
- 水辺空間や緑地の創出(御島海域周辺の海浜プロムナード及びアイランドシティ外周緑地・グリーンベルトの整備、多々良川ゆめプラン、自然共生型ため池整備等)
- エコパークゾーンの保全・整備(自然生態の保全、野鳥公園の整備等)
- 千早駅周辺のまちづくり、九州大学箱崎キャンパス跡地のまちづくりにあわせた緑づくり
- 緑化基準の設定による民有地の緑化推進



現 況		
樹林地・農地など		
	樹林地	
	農地	
	河川・水面等	
公園など(既設)		
	都市公園	
	都市公園以外の主な公園	
	街路樹	
	港湾緑地(既設)	
	親水護岸整備等	
	河川環境整備事業等	
	親水ため池	囲み内は予定
	自然共生型ため池	
	治水池環境整備事業	
	民有地の広場	
	市民農園	
地域制緑地など(既指定)		
	特別緑地保全地区	
	緑地保全林地区	
	風致地区	
	市民緑地	
	自然公園	
	国有林、民有保安林	
	水道水源かん養林	
	農用地区域	
	生産緑地地区	
	緑地協定区域	
	地区計画区域(緑について定めるもの)	
	市街化区域 及び 市街化調整区域界	
	標高80m等の等高線	
その他緑と歴史の資源		
	特定植物群落	
	指定文化財・天然記念物	
	自然海岸、半自然海岸	
	干潟	
	区域界	



計画・構想(主なもの)	
	緑の骨格(森の緑地環)
	緑の骨格(緑の腕)
	緑の骨格(博多湾水際帯)
	緑の骨格(緑の水脈)
	都市の顔となる緑、新たなまちづくりにおける緑の導入等
	緑に関連する主要プロジェクト
	主な整備計画公園緑地等
	主な公園拡張、再整備
	主な整備計画路線
	主な街路樹整備計画路線
	主な散策路・遊歩道など
	各種整備計画など





博多区

歴史と伝統が息づき、いきいきと安心して人が暮らし、にぎわうまち
暮らしたい・住み続けたいまち

HAKATA WARD

●博多区の緑の概要

九州の陸の玄関口で年間 11 千万人以上の乗降客でにぎわう博多駅、海の玄関口で年間 84 万人の外航旅客者数を誇る博多港、空の玄関口で年間 1800 万人以上の利用者がある福岡空港と、陸・海・空の交通拠点を有しています。また、由緒ある神社・仏閣や趣のある街並みなどの歴史的資産も多く、博多祇園山笠をはじめとする祭りも盛んで、歴史と伝統が息づくまちです。

空港東側の東平尾公園には、陸上競技場、球技場、プール等各種スポーツ施設があり、立花寺には立花寺緑地リフレッシュ農園が整備され、スポーツ・レクリエーションの場として親しまれています。

■緑の分布

- ・緑被率
25.0%
- ・都市公園数、面積(H20)
231 箇所、1,660,490 m²
- ・一人当たりの都市公園面積(H20)
8.08 m²/人

■主な公園緑地など

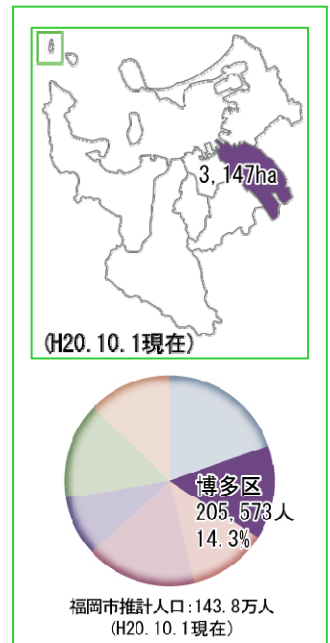
- ・東平尾公園
- ・月隈パークゴルフ場
- ・那珂川河川緑地
- ・東公園、山王公園
- ・楽水園
- ・板付遺跡、金隈遺跡公園
- ・諸岡池

●緑のまちづくりの方向性

- 都心部及び都心部ウォーターフロント地区において、「都心部における様々な役割を果たす緑づくり」を本計画のリーディングプロジェクトとして速やかに実行します。
- 本市の「陸の玄関口」である博多駅前、「海の玄関口」である博多港、「空の玄関口」である福岡空港において、都市の顔となる緑づくりを行います。
- 「緑の水脈」である那珂川では、緑豊かな水辺の遊歩道や、憩いとふれあいのある親水空間を整備します。
- 「博多の森丘陵地」では、自然の緑の保全を図るとともに、地域住民の発意と運営による地域全体の緑の保全・創出・管理・活用のための活動（緑のエリアマネジメント）を促進します。
- 区内随所に残る史跡や社寺仏閣、昔ながらのまち並み等の歴史文化遺産の緑を保全し、また、それらの歴史的風致と調和した周辺の緑の保全・形成を図ります。

●主な事業・取組

- 良好な樹林地の保全（風致地区、特別緑地保全地区、市民緑地等）
- 都市基幹公園の整備、住区基幹公園の整備
- 新規整備路線における街路樹整備（福岡外環状道路等）
- 水辺空間の創出（中央ふ頭の緑化推進、那珂川河川緑地整備、博多川夢回廊、自然共生型ため池整備等）
- 博多駅前の緑の顔づくり、吉塚駅前広場整備、空港周辺環境対策
- 御供所地区街並み環境整備事業
- 緑化基準の設定による私有地の緑化推進



現 況		
樹林地・農地など		
	樹林地	
	農地	
	河川・水面等	
公園など(既設)		
	都市公園	
	都市公園以外の主な公園	
	街路樹	
	港湾緑地(既設)	
	親水護岸整備等	
	河川環境整備事業等	
	親水ため池	囲み内は予定
	自然共生型ため池	
	治水池環境整備事業	
	私有地の広場	
	市民農園	
地域制緑地など(既指定)		
	特別緑地保全地区	
	緑地保全林地区	
	風致地区	
	市民緑地	
	自然公園	
	国有林、私有保安林	
	水道水源かん養林	
	農用地区域	
	生産緑地地区	
	緑地協定区域	
	地区計画区域(緑について定めるもの)	
	市街化区域及び市街化調整区域界	
	標高80mの等高線	
その他緑と歴史の資源		
	特定植物群落	
	指定文化財・天然記念物	
	自然海岸、半自然海岸	
	干潟	
	区域界	
	都心部	



計画・構想(主なもの)

	緑の骨格(森の緑地環)
	緑の骨格(緑の腕)
	緑の骨格(博多湾水際帯)
	緑の骨格(緑の水脈)
	都市の顔となる緑、新たなまちづくりにおける緑の導入等
	緑に関連する主要プロジェクト
	主な整備計画公園緑地等
	主な公園拡張、再整備
	主な整備計画路線
	主な街路樹整備計画路線
	主な散策路・遊歩道など
	各種整備計画など





中央区

CHUO WARD

アジアに輝く成熟のまち「中央区」
自然と共生し、資源を活かした魅力ある
まち

●中央区の緑の概要

古代には迎賓館「鴻臚館」が置かれ、江戸時代には黒田藩の城下町として栄えたところで、明治の廃藩置県以後も西日本における行政・経済・文化の中核拠点として発展を続け、商業・業務施設の集積が進んでいます。

都心周辺部には、西公園から大濠公園・舞鶴公園及び年間70万人が訪れる動植物園のある南公園、鴻巣山と水と緑に親しめる空間がつながり、公園面積は区の面積の10%を超えています。鴻臚館跡展示館や福岡城跡のある舞鶴公園は、貴重な歴史遺産の全容解明に向けた調査が進められているとともに、平和台陸上競技場、球技場などスポーツに親しめる場所としても多くの市民に利用されています。

■緑の分布

- ・緑被率
22.2%
- ・都市公園数、面積(H20)
124箇所、1,688,954㎡
- ・一人当たりの都市公園面積(H20)
9.70㎡/人

■主な公園緑地など

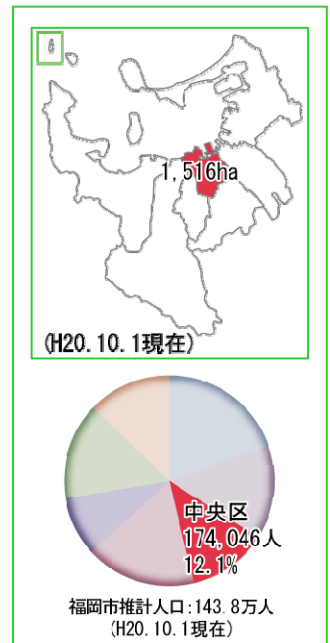
- ・舞鶴公園
- ・大濠公園
- ・南公園
- ・西公園
- ・天神中央公園
- ・鴻巣山緑地
- ・松風園

●緑のまちづくりの方向性

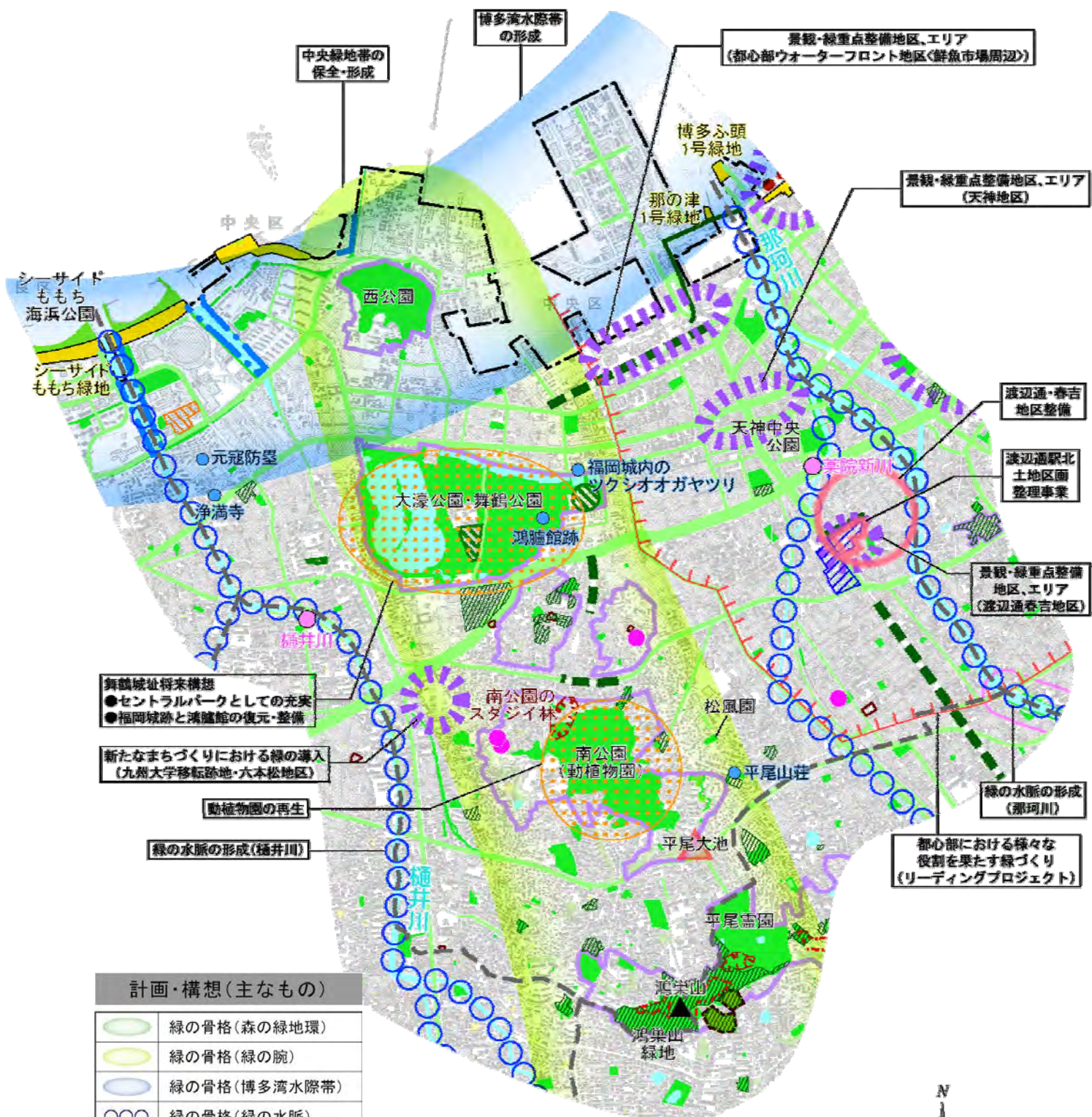
- 都心部及び都心部ウォーターフロント地区において、「都心部における様々な役割を果たす緑づくり」を本計画のリーディングプロジェクトとして速やかに実行します。
- 九州大学六本松キャンパス跡地などの新たなまちづくりにあわせて、公共空間、民有地ともに、地区の顔となるような緑を導入します。
- 市の中心部にあり、市民に広く親しまれている舞鶴公園や大濠公園の一角を本市のセントラルパークとして整備するとともに、鴻臚館跡と福岡城跡の復元・活用を図ります。また、動植物園の再生を図ります。
- 「中央緑地帯」では、南公園から鴻巣山につながる豊かな自然の緑の保全を図るとともに、地域住民の発意と運営による地域全体の緑の保全・創出・管理・活用のための活動(緑のエリアマネジメント)を促進します。
- 「緑の水脈」となる那珂川、樋井川では、緑豊かな水辺の遊歩道や、憩いとふれあいのある親水空間を充実させます。

●主な事業・取組

- 良好な樹林地の保全(風致地区、特別緑地保全地区、市民緑地等)
- 住区基幹公園の整備
- 舞鶴城址将来構想の推進
- 動植物園の再生
- 新規整備路線における街路樹整備
- 九州大学六本松キャンパス跡地のまちづくりにあわせた緑づくり
- 緑化基準の設定による民有地の緑化推進
- ウォーキング事業



現 況		
樹林地・農地など		
	樹林地	
	農地	
	河川・水面等	
公園など(既設)		
	都市公園	
	都市公園以外の主な公園	
	街路樹	
	港湾緑地(既設)	
	親水護岸整備等	
	河川環境整備事業等	
	親水ため池	囲み内は予定
	自然共生型ため池	
	治水池環境整備事業	
	民有地の広場	
	市民農園	
地域制緑地など(既指定)		
	特別緑地保全地区	
	緑地保全林地区	
	風致地区	
	市民緑地	
	自然公園	
	国有林、民有保安林	
	水道水源かん養林	
	農用地区域	
	生産緑地地区	
	緑地協定区域	
	地区計画区域(緑について定めるもの)	
	市街化区域及び市街化調整区域界	
	標高80mの等高線	
その他緑と歴史の資源		
	特定植物群落	
	指定文化財・天然記念物	
	自然海岸、半自然海岸	
	干潟	
	区域界	
	都心部	



中央緑地帯の
保全・形成

博多湾水際帯
の形成

景観・緑重点整備地区、エリア
(都心部ウォーターフロント地区(鮮魚市場周辺))

景観・緑重点整備地区、エリア
(天神地区)

渡辺通・春吉
地区整備

渡辺通駅北
土地区画
整理事業

景観・緑重点整備
地区、エリア
(渡辺通春吉地区)

緑の水脈の形成
(那珂川)

都心部における様々な
役割を果たす緑づくり
(リーディングプロジェクト)

舞鶴城址将来構想
●セントラルパークとしての充実
●福岡城跡と鴻臚館の復元・整備

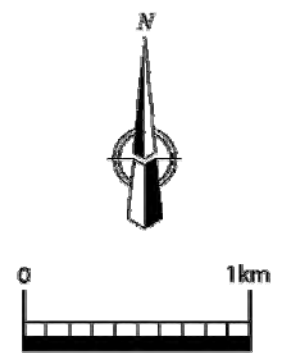
新たなまちづくりにおける緑の導入
(九州大学移転跡地・大本松地区)

動植物園の再生

緑の水脈の形成(樋井川)

計画・構想(主なもの)

	緑の骨格(森の緑地環)
	緑の骨格(緑の腕)
	緑の骨格(博多湾水際帯)
	緑の骨格(緑の水脈)
	都市の顔となる緑、新たなまち づくりにおける緑の導入等
	緑に関連する主要プロジェクト
	主な整備計画公園緑地等
	主な公園拡張、再整備
	主な整備計画路線
	主な街路樹整備計画路線
	主な散策路・遊歩道など
	各種整備計画など





南区

人と自然がふれあい 文化が息づく
暮らしのまち
ため池・河川・里山をむすびます

MINAMI WARD

●南区の緑の概要

閑静な戸建住宅や大規模団地が広がる自然環境に恵まれた住宅・文教地区で、特別緑地保全地区の数は7区の中で最も多くなっています。

油山市民の森、も〜も〜らんど油山牧場、花畑園芸公園、桧原運動公園などのほか、那珂川や市内で最大のため池である野多目大池をはじめとした56のため池があり、市民の憩いの場となっています。

西鉄大橋駅周辺は多くの文教施設や公共公益施設、商業サービス施設など多様な機能が充実し、市南部の副都心としての役割を担っています。

■緑の分布

- ・緑被率
36.7%
- ・都市公園数、面積(H20)
248箇所、1,274,066㎡
- ・一人当たりの都市公園面積(H20)
5.16㎡/人

■主な公園緑地など

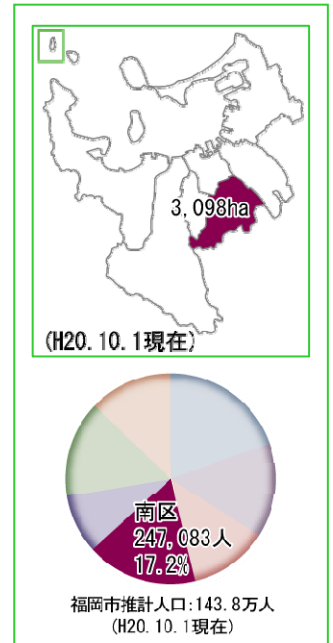
- ・油山市民の森、油山自然観察の森、油山牧場
- ・桧原運動公園
- ・花畑園芸公園
- ・那珂川緑地
- ・箱の池(親水ため池)
- ・原の池(自然共生型ため池)

●緑のまちづくりの方向性

- 「中央緑地帯」では、鴻巣山から油山につながる樹林地やため池の保全を図り、レクリエーション活動の拠点として整備するとともに、地域住民の発意と運営による地域全体の緑の保全・創出・管理・活用のための活動(緑のエリアマネジメント)を促進します。
- ため池の環境整備等、ため池を活かしたまちづくりを推進します。また、「緑の水脈」である那珂川、樋井川等では、緑の充実を図ります。
- 身近に緑や水辺を楽しめるように、鴻巣山や公園などを結ぶ散策ルートを整備し、河川や街路樹等による緑のネットワーク化を図ります。

●主な事業・取組

- 良好な樹林地の保全(保安林、風致地区、特別緑地保全地区、市民緑地等)
- 住区基幹公園の整備
- 油山地域整備構想(自然環境の保全、歴史・自然資源の活用等)
- 水辺空間の創出(ため池むすびまちづくり事業、親水ため池整備、自然共生型ため池整備、治水池環境整備事業、那珂川河川緑地整備等)
- 新規整備路線における街路樹整備(福岡外環状道路等)
- 緑化基準の設定による民有地の緑化推進



現 況

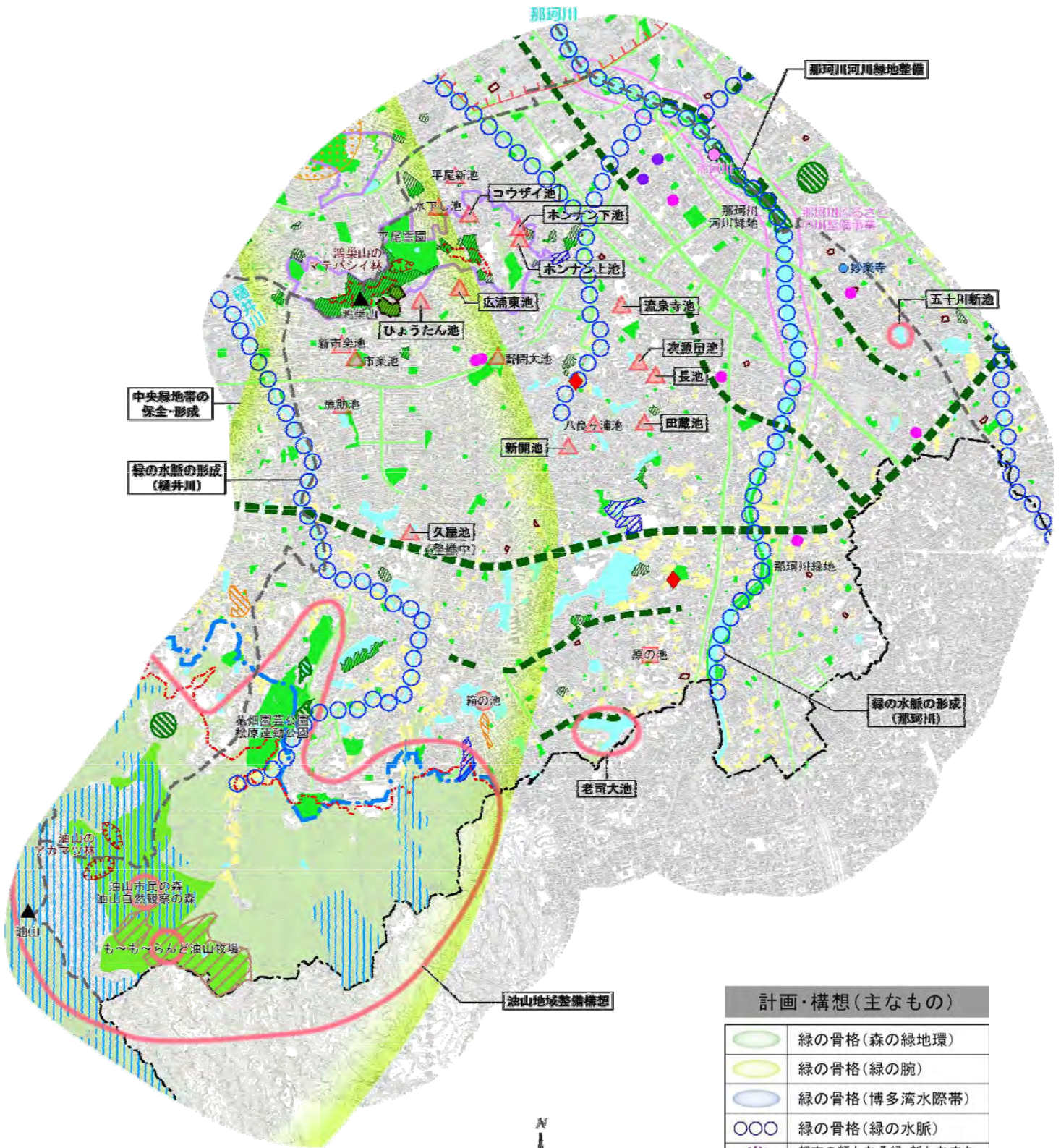
樹林地・農地など	
	樹林地
	農地
	河川・水面等

公園など(既設)	
	都市公園
	都市公園以外の主な公園
	街路樹
	港湾緑地(既設)
	親水護岸整備等
	河川環境整備事業等
	親水ため池
	自然共生型ため池
	治水池環境整備事業
	民有地の広場
	市民農園

囲み内は予定

地域制緑地など(既指定)	
	特別緑地保全地区
	緑地保全林地区
	風致地区
	市民緑地
	自然公園
	国有林、民有保安林
	水道水源かん養林
	農用地区域
	生産緑地地区
	緑地協定区域
	地区計画区域(緑について定めるもの)
	市街化区域 及び 市街化調整区域界
	標高80mの等高線

その他緑と歴史の資源	
	特定植物群落
	指定文化財・天然記念物
	自然海岸、半自然海岸
	干潟
	区域界



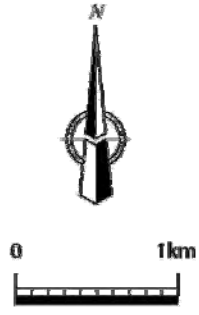
中央緑地帯の
保全・形成

緑の水脈の形成
(樋井川)

那珂川河川緑地整備

緑の水脈の形成
(那珂川)

油山地域整備構想



計画・構想(主なもの)	
	緑の骨格(森の緑地環)
	緑の骨格(緑の腕)
	緑の骨格(博多湾水際帯)
	緑の骨格(緑の水脈)
	都市の顔となる緑、新たなまちづくりにおける緑の導入等
	緑に関連する主要プロジェクト
	主な整備計画公園緑地等
	主な公園拡張、再整備
	主な整備計画路線
	主な街路樹整備計画路線
	主な散策路・遊歩道など
	各種整備計画など



城南区

油山にいだかれたみどり豊かな
“鷹が渡る”まち

JONAN WARD

●城南区の緑の概要

緑豊かな油山を有し、大規模な住宅団地や福岡大学・中村学園大学を持つ住宅文教地区となっています。

油山市民の森は豊かな自然環境として市民に親しまれ、油山の中腹に位置する片江展望台は、秋に東南アジアへ向けて飛翔する渡り鳥「ハチクマ」の観測地点として知られています。油山を源流とする樋井川が区域内を流れ、その水を利用したといわれる池泉回遊式純日本庭園として名高い友泉亭公園は、筑前黒田藩第6代藩主継高公の別邸を公園として整備したもので、四季を通じて市民の心を和ませています。

また、田島神楽や梅林古墳、菊池神社など伝統文化や歴史資源にも恵まれています。

■緑の分布

- ・緑被率
36.4%
- ・都市公園数、面積(H20)
111箇所、322,280 m²
- ・一人当たりの都市公園面積(H20)
2.50 m²/人

■主な公園緑地など

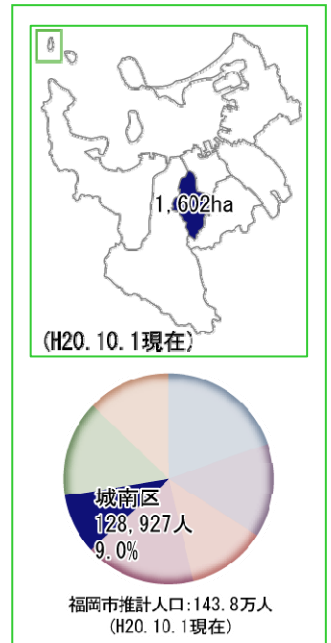
- ・西南杜の湖畔公園
- ・友泉亭公園
- ・油山市民の森
- ・片江風致公園
- ・片江中央公園
- ・松山中央公園
- ・西の堤池(親水ため池)

●緑のまちづくりの方向性

- 市街地に面する「山すそ緑地」の保全を図ります。また、油山の利用の活性化を図ります。
- 「緑の水脈」である樋井川や点在するため池等の周辺の緑化を図り、緑のネットワーク化を進めます。
- 市街地に点在する緑をつなぐ街路樹等の緑のネットワーク化を図ります。
- 「緑の拠点」である総合公園や身近な公園の整備を図ります。

●主な事業・取組

- 良好な樹林地の保全(保安林、特別緑地保全地区、風致地区、市民緑地等)
- 油山地域整備構想(自然環境の保全、歴史・自然資源の活用等)
- 城南区油山の魅力発信・ハチクマウォッチング
- 都市基幹公園(西南杜の湖畔公園等)、風致公園(片江風致公園等)、住区基幹公園の整備
- 九州大学田島寮跡地への緑の導入
- 新規整備路線における街路樹整備(福岡外環状道路等)
- 緑化基準の設定による民有地の緑化推進
- 城南区歩きたくなるまちづくり事業
- 城南区外遊び応援事業
- 城南区環境サポーターの育成、支援



現 況

樹林地・農地など	
	樹林地
	農地
	河川・水面等

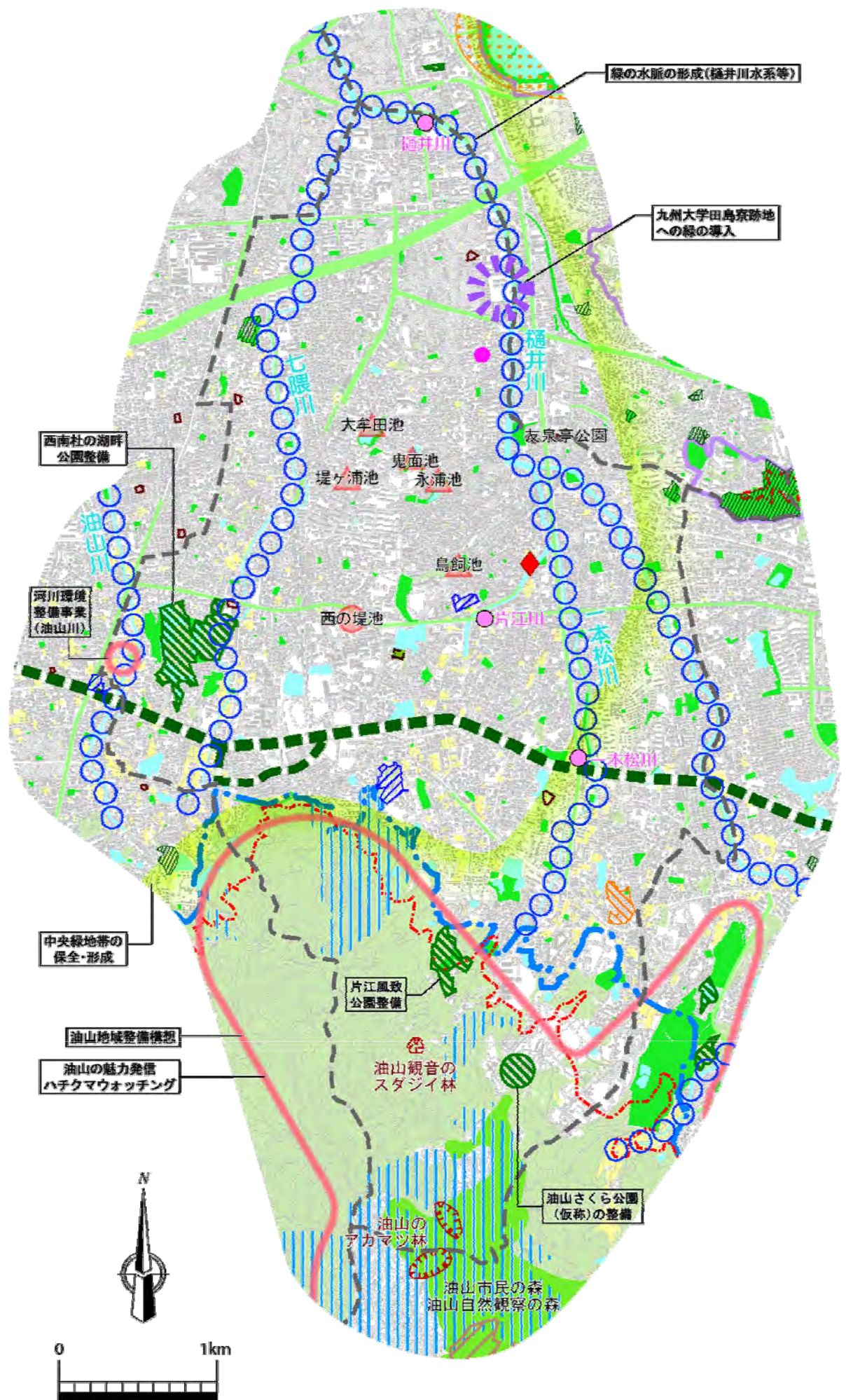
公園など(既設)	
	都市公園
	都市公園以外の主な公園
	街路樹
	港湾緑地(既設)
	親水護岸整備等
	河川環境整備事業等
	親水ため池
	自然共生型ため池
	治水池環境整備事業
	民有地の広場
	市民農園

囲み内は予定

地域制緑地など(既指定)	
	特別緑地保全地区
	緑地保全林地区
	風致地区
	市民緑地
	自然公園
	国有林、民有保安林
	水道水源かん養林
	農用地区域
	生産緑地地区
	緑地協定区域
	地区計画区域(緑について定めるもの)
	市街化区域 及び 市街化調整区域界
	標高80m等の等高線

その他緑と歴史の資源	
	特定植物群落
	指定文化財・天然記念物
	自然海岸、半自然海岸
	干潟

	区域界
--	-----





早良区

～ひと・みず・みどりが光輝く
ふれあいと交流のあるまち～

SAWARA WARD

●早良区の緑の概要

北部は博多湾に面し、南部は緑豊かな脊振山系にいだかれた、豊かな自然環境に恵まれた南北に長い地形となっており、西端を清流室見川が流れ、市民の憩いの場として親しまれています。また、弥生時代の遺跡が多く分布し、古代から農業地帯として長い歴史を有しています。

脊振山系の「みどり」と室見川水系の「みず」という豊かな自然環境に恵まれる一方で、地下鉄沿線には藤崎・西新・シーサイドももち地区からなる西の副都心を形成し、商業・業務施設や集合住宅が集積するなど、多様な魅力にあふれています。地下鉄七隈線や福岡外環状道路をはじめとする都市基盤の整備が進められ、まちが新しく生まれ変わろうとしています。

■緑の分布

- ・緑被率
79.3%
- ・都市公園数、面積(H20)
233箇所、669,892㎡
- ・一人当たりの都市公園面積(H20)
3.17㎡/人

■主な公園緑地など

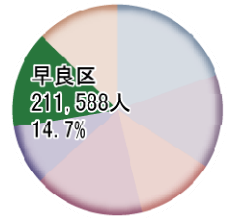
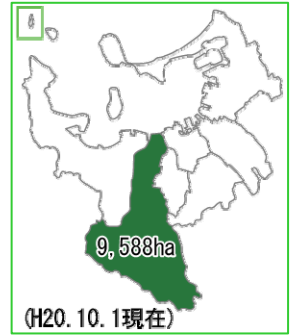
- ・室見川緑地、室見川河畔公園
- ・シーサイドももち海浜公園
- ・百道中央公園
- ・西油山中央公園
- ・曲淵ダムパーク
- ・西新元寇防塁

●緑のまちづくりの方向性

- 市街地に面する「山すそ緑地」やまとまった農地の保全を図ります。
- 「緑の水脈」である室見川は、室見川緑地や河畔公園として、市民の身近なレクリエーション・憩いの場としての整備を図ります。また、上流の豊かな自然を保全するとともに、ホテルが生息する清流室見川の豊かな自然を生かしたまちづくりを進めます。
- 「森の緑地環」である脊振山系は、市民の貴重な水の供給源であり、森林の持つ水源かん養機能の増進を図るとともに、市民の身近なレクリエーション・憩いの場として、その自然環境の保全を図っていきます。
- 身近な緑や水辺を散策できるように、道路及び海岸・河川沿いにおいて街路樹等による緑のネットワーク化を図ります。

●主な事業・取組

- 良好な樹林地の保全(自然公園、保安林、特別緑地保全地区、風致地区等)
- 水道水源かん養林整備事業
- 住区基幹公園の整備
- 油山地域整備構想(自然環境の保全、歴史・自然資源の活用等)
- 水辺空間の創出(室見川緑地再整備、河川環境整備事業<油山川、金屑川>等)
- 新規整備路線における街路樹整備(福岡外環状道路等)
- ウォーキングでまちづくり事業
- 緑化基準の設定による民有地の緑化推進

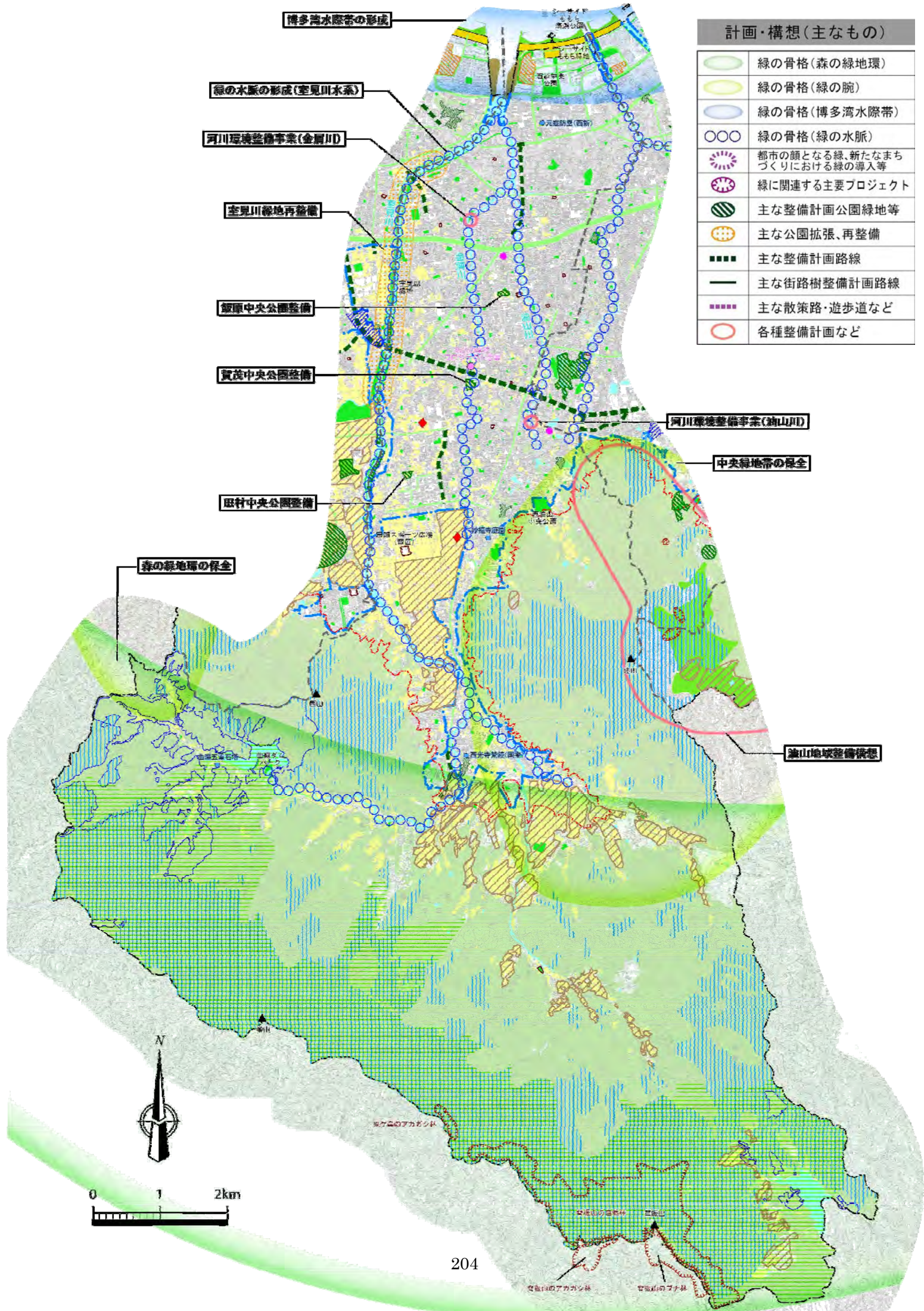


福岡市推計人口:143.8万人
(H20. 10. 1現在)

現 況		
樹林地・農地など		
	樹林地	
	農地	
	河川・水面等	
公園など(既設)		
	都市公園	
	都市公園以外の主な公園	
	街路樹	
	港湾緑地(既設)	
	親水護岸整備等	
	河川環境整備事業等	
	親水ため池	囲み内は予定
	自然共生型ため池	
	治水池環境整備事業	
	民有地の広場	
	市民農園	
地域制緑地など(既指定)		
	特別緑地保全地区	
	緑地保全林地区	
	風致地区	
	市民緑地	
	自然公園	
	国有林、民有保安林	
	水道水源かん養林	
	農用地区域	
	生産緑地地区	
	緑地協定区域	
	地区計画区域(緑について定めるもの)	
	市街化区域 及び 市街化調整区域界	
	標高80m等の等高線	
その他緑と歴史の資源		
	特定植物群落	
	指定文化財・天然記念物	
	自然海岸、半自然海岸	
	干潟	
	区域界	

計画・構想(主なもの)

	緑の骨格(森の緑地環)
	緑の骨格(緑の腕)
	緑の骨格(博多湾水際帯)
	緑の骨格(緑の水脈)
	都市の顔となる緑、新たなまちづくりにおける緑の導入等
	緑に関連する主要プロジェクト
	主な整備計画公園緑地等
	主な公園拡張、再整備
	主な整備計画路線
	主な街路樹整備計画路線
	主な散策路・遊歩道など
	各種整備計画など





西 区

NISHI WARD

美しい水が循環し、温もりのある心が
交歓し、魅力あるまちに転換する
すすめよう！環境と共生する地域社会

●西区の緑の概要

玄海国定公園の景勝である生の松原から西浦に至る美しい海岸線と玄界灘に浮かぶ小呂・玄界・能古の島々、脊振山系から糸島半島に連なる飯盛山や叶岳などの緑の山並みを持つ豊かな自然環境に恵まれています。また、国指定史跡の元寇防塁や丸隈山古墳、今津人形芝居など、史跡や伝統芸能などの歴史的資産にも恵まれています。

ヨットバーやマリナー、今宿野外活動センター、海づり公園、今津リフレッシュ農園、高祖山・柑子岳・叶岳・灘山・能古島のハイキングコースなど、多様な施設が整備され市民の憩いの場として親しまれています。

市内で最も農地が多く、生鮮食料品供給基地として農・水産業が盛んですが、地下鉄七隈線開業や九州大学移転、九大学研都市駅の開業等による一層の人口集積も進んでいます。

■緑の分布

- ・緑被率
67.8%
- ・都市公園数、面積(H20)
235箇所、1,883,301㎡
- ・一人当たりの都市公園面積(H20)
10.16㎡/人

■主な公園緑地など

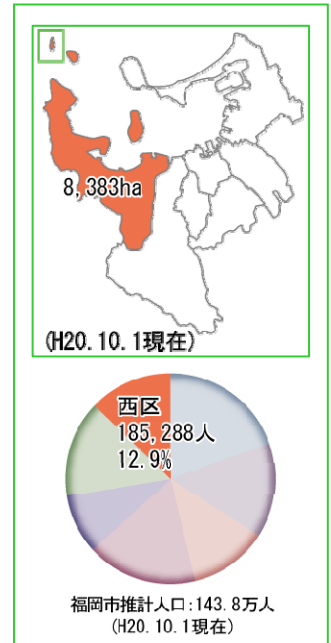
- ・マリナタウン海浜公園
- ・小戸公園
- ・海づり公園
- ・今津リフレッシュ農園
- ・今津運動公園、西部運動公園
- ・今宿森林公園
- ・室見川緑地
- ・中牟田池(自然共生型ため池)
- ・斜ヶ浦池(自然共生型ため池)

●緑のまちづくりの方向性

- 市街地に面する「山すそ緑地」やまとまった農地の保全を図ります。
- 「森の緑地環」「博多湾水際帯」である、今津湾から玄界灘に至る海岸線や能古島、飯盛山、糸島半島、今津干潟など貴重な自然環境の保全を図ります。
- 「西の腕」である、飯盛山、叶岳などの緑豊かな自然環境の保全を図るとともに、自然を活用したレクリエーションの場づくりを進めます。
- 「緑の水脈」である室見川は、室見川緑地や河畔公園として、市民の身近なレクリエーション・憩いの場としての整備を図ります。
- 金武地域における豊かな自然環境と地域産業である農業などの地域資源、地域の魅力を活かした、金武地域の振興・活性化できるまちづくりを推進するため、かなたけの里公園を整備します。
- 新たな拠点となる九州大学伊都キャンパス及び周辺地区において、地区の顔となるような緑づくりを行います。
- 愛宕神社、興徳寺、小戸大神宮などの歴史的風致を形成する緑の保全を図ります。

●主な事業・取組

- 良好な樹林地の保全(自然公園、保安林、特別緑地保全地区、風致地区等)
- 都市基幹公園(今津運動公園拡張等)、住区基幹公園等の整備
- かなたけの里公園、吉武・高木遺跡公園の整備
- 水辺空間の保全と創出(海岸の保全、今津干潟の保全、松くい虫防除、室見川緑地再整備、河川環境整備事業<江の口川、水崎川>等)
- 新規整備路線における街路樹整備(福岡外環状道路等)
- 花と緑のまちづくり推進事業
- 九州大学移転に伴う西部地域のまちづくり、橋本駅周辺のまちづくりにあわせた緑づくり
- 緑化基準の設定による民有地の緑化推進



現 況		
樹林地・農地など		
	樹林地	
	農地	
	河川・水面等	
公園など(既設)		
	都市公園	
	都市公園以外の主な公園	
	街路樹	
	港湾緑地(既設)	
	親水護岸整備等	
	河川環境整備事業等	
	親水ため池	囲み内は予定
	自然共生型ため池	
	治水池環境整備事業	
	民有地の広場	
	市民農園	
地域制緑地など(既指定)		
	特別緑地保全地区	
	緑地保全林地区	
	風致地区	
	市民緑地	
	自然公園	
	国有林、民有保安林	
	水道水源かん養林	
	農用地区域	
	生産緑地地区	
	緑地協定区域	
	地区計画区域(緑について定めるもの)	
	市街化区域 及び 市街化調整区域界	
	標高80mの等高線	
その他緑と歴史の資源		
	特定植物群落	
	指定文化財・天然記念物	
	自然海岸、半自然海岸	
	干潟	
	区域界	



計画・構想(主なもの)

	緑の骨格(森の緑地環)
	緑の骨格(緑の腕)
	緑の骨格(博多湾水際帯)
	緑の骨格(緑の水脈)
	都市の顔となる緑、新たなまちづくりにおける緑の導入等
	緑に関連する主要プロジェクト
	主な整備計画公園緑地等
	主な公園拡張、再整備
	主な整備計画路線
	主な街路樹整備計画路線
	主な散策路・遊歩道など
	各種整備計画など

