

(指針配慮事項編)

# 〔1〕はじめに

## 1 出店の趣旨

地域の皆様におかれましては、益々のご清栄のこととお喜び申し上げます。  
平素は、格別のご高配を賜り厚く御礼申し上げます。  
このたび、博多区那珂5丁目に「(仮称) ドラッグストアモリ那珂5丁目店」を出店する運びとなりました。  
出店を計画するにあたり、地域の皆様方の日常生活の利便性の向上と豊かな生活環境の実現のために微力を尽くしていくとともに、地域にお住まいの方々に対しましては、騒音問題や交通問題への対策を講じ、皆様方にご迷惑をお掛けすることがないよう配慮して営業を行っていく所存であります。

## 2 大規模小売店舗設置者等の連絡先等

### (1) 設置者の連絡先及び電話番号・FAX番号

カガミ産業株式会社 総務部 龍 親志  
福岡市中央区平尾3丁目10番17号(平尾田中ビル)  
TEL 092-524-3421 FAX 092-521-9770

### (2) 出店計画についての問い合わせ先

株式会社ドラッグストアモリ 店舗開発部 部長 梅野政輝  
福岡県朝倉市一ツ木1148番地の1  
TEL 0946-21-0008 FAX 0946-21-0525

## 3 店舗施設計画の概要

### (1) 計画地の概要

#### ①敷地面積及び土地の所有形態

敷地面積	1,850m <sup>2</sup>	自己所有
------	---------------------	------

#### ②法令上の用途等

- ・準工業地域
  - ・建ぺい率；70% (角地+10%)
  - ・容積率；200%
- 別添「資料-9 用途地域図」参照

#### ③現在の利用状況

更地

### (2) 計画地周辺の概要

#### ①立地環境

- ・計画地北西側；市道那珂2039号線を挟みドラッグストアが立地する。
- ・計画地北東側；集合住宅が立地する。
- ・計画地南東側；集合住宅が立地する。
- ・計画地南西側；市道那珂2040号線を挟み当該店舗従業員駐車場が面する。

#### ②基盤整備に関する事業の有無とその内容

該当事業なし

#### ③街並みづくり計画の有無とその内容

該当計画なし

### (3) 建物の構造及び規模

#### ①建物構造

鉄骨造2階建て

②店舗面積の内訳

イ 建築面積；1,292㎡

ロ 延べ面積；2,552㎡

ハ 各階ごとの店舗面積及び延べ面積等

(単位：㎡)

階数	区分	店舗面積	その他の施設 ・併設施設等	延べ面積	主な用途
2 F		1,090	186	1,276	店舗
1 F		64	1,212	1,276	店舗駐車場、倉庫、事務所
合 計		1,154	1,398	2,552	

(4) その他の施設・併設施設等の計画と各施設面積

利用者層が同一の併設施設	
当該施設なし	0 ㎡

利用者層が異なる併設施設	
当該施設なし	0 ㎡

大規模集客施設の床面積	
当該施設なし	0 ㎡

(5) 建築着工予定年月日及び完成予定年月日

①建築着工予定年月日 令和6年1月 下旬

②完成予定年月日 令和6年7月 下旬

4 まちづくりへの協力・地域社会への貢献に係る取組等について

(1) まちづくりや防災・防犯、環境保全等に係る連携・協力

- ①従業員による店内及び駐車場内の巡回や声かけ等を実施するとともに、駐車場内には適切な照明設備を配置することで、駐車場内の死角を排除し、青少年の娯集等の防犯対策に努める。
- ②店舗内における犯罪や少年非行防止の観点から、見通しを確保した商品陳列、防犯カメラの設置など、万引き防止等の防犯対策を講じる。
- ③災害時や緊急時には、地元警察と連携し、事件発生時における警察への通報要領及び避難誘導措置など緊急通報体制を確立し、地域の防犯対策に努める。
- ④環境美化対策として、従業員における店舗周辺の清掃美化活動を定期的実施する。
- ⑤バリアフリー法や福祉のまちづくり条例に適合した店舗づくりをめざし、多目的トイレの設置を行う。

(2) 地域商業活性化に係る連携・協力

- ①商工会議所や商工会等から加入の要請があれば、前向きに検討する。
- ②万一閉鎖を余儀なくされた場合においては、「早期の情報提供」、「従業員雇用の確保」、「取引先企業に対する対応」、「店舗閉鎖に伴う環境悪化の防止」など適切に対応する。

(3) 地域の祭りや行事等への参加・協力

- ①地域の祭りや各種行事について申し出があった場合には協力を検討する。

(4) その他、事業活動を通じた社会貢献など

- ①従業員の採用にあたっては、地元から優先的に雇用する。

(5) 地域社会との連携窓口

株式会社ドラッグストアモリ 店舗開発部 部長 梅野政輝  
 福岡県朝倉市一木 1148 番地の 1  
 TEL 0946-21-0008 FAX 0946-21-0525

## 〔2〕「指針」の各項目に関する事項

### 1 駐車場の計画

#### ①駐車場の構造、収容台数、面積及び敷地の状況

駐車場No.	収容台数		面積	駐車区画の大きさ	
	一般用	身障者用		一般用	身障者用
駐車場	33台	1台	425㎡	2.5m×5.0m×31台 2.5m×4.0m×2台	3.5m×5.0m

駐車料金の徴収の有無	駐車場法届出	附置義務条例	入口ゲートの入庫処理時間	契約形態
無	無	適応外	ゲート無	自社駐車場

#### ②交通への支障を回避するための方策等

交通への支障回避の方策	具体的な内容
交通整理員の配置	配置場所：別添「資料-6 動線計画図」に示す場所以外にも状況に応じて交通安全上重要な地点に配置する。 人数：2名（状況に応じて適宜増員する） 配置日・時間：8:30～20:00（オープン時や繁忙期のみ）

### 2 駐輪場・自動二輪車の駐車場の計画

#### ①市基準に基づく必要駐輪台数算出根拠

S：店舗面積	1,154㎡
必要駐輪場台数算出式	<ul style="list-style-type: none"> <li>必要駐輪場台数（その他の用途地域） 1,154㎡/70㎡=16台</li> <li>原動機付自転車：16台×0.1=2台</li> </ul>
必要駐輪場台数（内原付）	16台（2台）

（端数処理：切り捨て、但し原動機付自転車は切り上げ）

#### ②駐輪場台数の予測の結果と算出根拠

該当なし

#### ③駐輪場の構造、収容台数及び面積

駐輪場No.	駐輪場構造	収容台数 (うち原動機付き自転車)	面積	駐輪区画の大きさ	
				自転車	原動機付き自転車
駐輪場	平面式	16台（2台）	19.6㎡	0.6m×2.0m（14台）	0.7m×2.0m（2台）

#### ④駐輪場の管理体制

項目	
整理員等の配置	・店舗従業員の適宜見回りにて対応する。
営業時間外の管理等	・閉店後に駐輪場出入口及び歩行者・自転車専用出入口を閉鎖することで使用できなくなるよう管理する。

#### ⑤駐輪場案内の表示方法

駐輪場である旨の路面表示  
別添「資料-6 動線計画図」参照

⑥自動二輪車駐車場の必要台数の予測の結果と算出根拠

自動二輪車駐車場台数	1台
必要台数算出根拠： 「福岡市の人の動き ～第5回北部九州圏パーソントリップ調査による～（平成29年度）」の代表交通手段別（人の動き）の博多区における代表交通手段構成の値を用いる。  自動車に対する自動二輪車の割合：1.7%  自動二輪車の必要台数=34台×1.7%=1台	

⑦自動二輪車の駐車場の構造、収容台数及び面積等

自動二輪車駐車場No.	構造	収容台数	面積	駐車区画の大きさ
自動二輪車駐車場	平面式	1台	2.3 m <sup>2</sup>	1.0m×2.3m×1台

⑧自動二輪車駐車場を設けるに当たっての安全上の対策

- ・自動二輪車駐車場である旨の路面表示  
別添「資料-6 動線計画図」参照

3 荷さばき施設の計画

①荷さばき施設の面積・構造

荷さばき施設No.	同時作業の可能な台数		待機スペースの有無・広さ	防音等の対応
	想定する車両の大きさ	台数		
荷さばき施設	4t車	1台	無	・アイドリング禁止の旨を記載した看板を設置することで注意を喚起する。

②搬出入車両の出入口の数

専用出入口の有無	搬出入車両の出入口の数	対応等
無	2箇所 (出口No.1、入口No.2を共用)	・来客が駐車場を利用できる時間帯に搬出入は行わない。

4 経路の設定

①設置者が行う交通対策等の予定

No.	指導事項	対応・内容
1	北西側交差点からの距離が近いので、北西側交差点から離れている南側の出入口No.2を入口専用にして来客車両を引き込み、北側の出入口No.1を出口専用にすること。 (博多警察署)	左記のとおり対応します。
2	従業員用駐車場の敷地境界について、北西側交差点から5mの範囲には構造物を設置して敷地を明確にすること。 (博多警察署)	フェンスを設置します。

5 その他の施設の配置及び運営方法に関する計画

①歩行者の通行の利便の確保等のための計画

	具体的な内容等
歩行者通路確保のための対策	・場内には歩行者専用通路を設け、歩車分離を図る。
夜間照明灯の設置の有無	無

②バス等公共交通機関のための駐車場の整備

施設計画の概要（滞留台数、シェルターの有無、整備延長等）	・特になし。
------------------------------	--------

③交通対策事業への提案

事業計画の概要（パークアンドライド事業等）	・特になし。
-----------------------	--------

④廃棄物減量化及びリサイクルについての計画

廃棄物減量化及びリサイクル計画の予定及び概要	<ul style="list-style-type: none"> <li>・店舗から排出される廃棄物の品目について回収業者へ情報を提供し、極力資源化を図れるよう協力する。</li> <li>・商品梱包用段ボールや空き缶を分別保管し、業者に依頼して再資源化を図る。</li> <li>・過剰包装、梱包の抑制による廃棄物の低減化を図る。</li> </ul>
------------------------	---

店舗発生分

廃棄物種別	品目
古紙（リサイクル可能な紙）	新聞紙、 <del>段ボール</del> 、雑誌、 <del>オフィス古紙</del> 、 <del>機密書類</del> 、 <del>雑がみ</del>
可燃物	<ul style="list-style-type: none"> <li>厨芥類</li> <li>その他</li> </ul>
不燃物	缶類（アルミ・スチール）、びん類、 <del>その他（――）</del>

※上記品目で、店舗から発生しないものについては二重線で消し、店舗から発生し資源化するものについては丸で囲むこと。

資源物の店頭回収分及び家電リサイクル法に基づく家電品の引取分  
該当なし

近隣住民等への周知方法	・住民説明会で周知を図る。
-------------	---------------

⑤防災・防犯対策への協力等

イ 防災対策への協力

防災協定等締結の有無	締結協定の具体的な内容
無	行政より要請があれば締結し、協力する。

ロ 防犯対策への協力

（町内会等の地元団体や警察等の関係機関からの協力要請があった場合、記載すること。）

防犯対策への協力の有無	防犯対策への協力に係る具体的な内容
無	

ハ 店舗が主体的に取り組む防犯対策について

- ①従業員による店内及び駐車場内の巡回や声かけ等により、青少年の蟻集等の防犯対策に努める。
- ②見通しを確保した商品陳列、防犯カメラの設置など、万引き防止等の防犯対策を講じる。
- ③災害時や緊急時においては、地元警察と連携し、事件発生時における警察への通報要領及び避難誘導措置など緊急通報体制を確立し、地域の防犯対策に努める。

## 6 騒音の予測と騒音対策

### ①荷さばき施設及び作業にかかる騒音対策

荷さばき施設の配置等	別添「資料-3. 1 1階平面図兼配置図（荷さばき施設）」参照
具体的な騒音対策の内容	
施設面	<ul style="list-style-type: none"> <li>荷さばき施設は、住居等が面していない場所に配置するとともに、十分な作業スペースを確保して作業時間の短縮を努める。</li> <li>台車走行音を低減できるよう、台車走行エリアの路面を平滑化する。</li> </ul>
運用面	<ul style="list-style-type: none"> <li>荷さばき車両のアイドリングの禁止を徹底させる（但し、停止することができない保冷車のアイドリングは除く）。</li> <li>作業人員へ荷下ろし作業時の衝突音低減など騒音防止意識を徹底させる。</li> <li>夜間の時間帯に搬出入する車両は、後進警報ブザー音を切れる車両とし、ブザー音を切るよう作業員に周知する。</li> <li>駐車場内では徐行運転（10km/h以下）となるよう指導する。</li> </ul>

### ②BGM等の営業宣伝活動の予定及び騒音対策

屋外に向けての営業宣伝活動は行わない。

### ③冷却塔、冷暖房設備の室外機又は送風機等の規模・能力・騒音レベル及び騒音対策

No.	項目		規模・能力	騒音レベル (dB)	具体的な騒音対策の内容
	騒音源種類	設備機器形式			
1	室外機 1	RZRP112BD	圧縮機出力 1.95kW	52.2	・定期的保守点検を実施し、故障等による異音の発生を防止する。
2	室外機 2	RZRP80BDT	圧縮機出力 1.70kW	50.8	
3	室外機 3	RZZP140BD	圧縮機出力 2.45kW	55.0	
4	室外機 4	RZZP140BD	圧縮機出力 2.45kW	55.0	
5	室外機 5	RZZP140BD	圧縮機出力 2.45kW	55.0	
6	室外機 6	RZZP140BD	圧縮機出力 2.45kW	55.0	
7	室外機 7	RZZP140BD	圧縮機出力 2.45kW	55.0	
8	室外機 8	RZZP140BD	圧縮機出力 2.45kW	55.0	
9	室外機 9	RZZP140BD	圧縮機出力 2.45kW	55.0	
10	室外機 10	RZZP140BD	圧縮機出力 2.45kW	55.0	
11	室外機 11	RZZP140BD	圧縮機出力 2.45kW	55.0	
12	室外機 12	RZZP140BD	圧縮機出力 2.45kW	55.0	
13	室外機 13	RZZP140BD	圧縮機出力 2.45kW	55.0	
14	室外機 14	RZZP140BD	圧縮機出力 2.45kW	55.0	
15	室外機 15	RZZP140BD	圧縮機出力 2.45kW	55.0	
16	室外機 16	RZZP140BD	圧縮機出力 2.45kW	55.0	
17	室外機 17	RZZP140BD	圧縮機出力 2.45kW	55.0	
18	室外機 18	RZZP140BD	圧縮機出力 2.45kW	55.0	
19	室外機 19	RZZP140BD	圧縮機出力 2.45kW	55.0	
20	室外機 20	R40XEP	圧縮機出力 1.10kW	51.8	
21	冷凍冷蔵庫屋外機 1	ECOV-EN30WB	圧縮機出力 3.4kW	47.2	
22	冷凍冷蔵庫屋外機 2	ECOV-EN45WB	圧縮機出力 4.1kW	46.2	
23	冷凍冷蔵庫屋外機 3	ECOV-EN55WB	圧縮機出力 5.6kW	50.1	
24	冷凍冷蔵庫屋外機 4	ECOV-EN67WB	圧縮機出力 6.3kW	52.1	
25	排気口 1	VD-23ZX13-FP	—	41.0	・大きな騒音がでない形状とする。
26	排気口 2	VD-20ZXP13-FP	—	42.0	
27	排気口 3	VD-25ZX13-FP	—	45.0	
28	排気口 4	VD-25ZX13-FP	—	45.0	
29	排気口 5	VD-25ZX13-FP	—	45.0	

No.	項 目		規模・能力	騒音レベル (dB)	具体的な騒音対策の内容	
	騒音源種類	設備機器形式				
30	排気口 6	VD-25ZX13-FP	—	45.0	・大きな騒音がでない形状とする。	
31	排気口 7	VD-25ZX13-FP	—	45.0		
32	排気口 8	VD-25ZX13-FP	—	45.0		
33	排気口 9	VD-25ZX13-FP	—	45.0		
34	排気口 10	VD-25ZX13-FP	—	45.0		
35	排気口 11	VD-25ZX13-FP	—	45.0		
36	排気口 12	VD-25ZX13-FP	—	45.0		
37	排気口 13	VD-25ZX13-FP	—	45.0		
38	排気口 14	VD-25ZX13-FP	—	45.0		
39	排気口 15	VD-25ZX13-FP	—	45.0		
40	排気口 16	VD-25ZX13-FP	—	45.0		
41	排気口 17	EFW-35CSA2	出力 0.1kW	47.4		
42	排気口 18	EFW-35CSA2	出力 0.1kW	47.4		
43	排気口 19	EFW-35CSA2	出力 0.1kW	47.4		
44	排気口 20	VD-23ZX13-FP	—	41.0		
45	キュービクル	キュービクル a	—	50.6		・特になし

#### ④駐車場の騒音対策

駐車場名称等	具体的な騒音対策の内容	
	施設面	運用面
駐車場	・特になし	<ul style="list-style-type: none"> <li>・オープン時や繁忙期など多くの来店車両が見込まれる際には、出入口付近に交通整理員を配置して、場内走行の円滑化を図ることで、渋滞の発生による騒音抑制に努める。</li> <li>・駐車場内には徐行運転 (10km/h 以下) やアイドリング禁止を励行する旨の看板を設置するなど、来店客に注意を喚起する。</li> </ul>

#### ⑤廃棄物収集作業にかかる騒音対策

廃棄物回収場所の配置等	別添「資料-3. 1 1階平面図兼配置図 (廃棄物等保管施設)」参照
回収時間帯	24時間 (敷地外)
	具体的な騒音対策の内容
施設面	・特になし。
運用面	<ul style="list-style-type: none"> <li>・ゴミの排出量を減らし、収集時間を短縮できるよう努めるとともに、夜間の回収頻度は1日に1台 (週6回) とする。</li> <li>・廃棄物回収業者には、回収時間帯が遅くならないよう書面にて協力を要請するとともに、収集作業時の騒音防止の意識向上に努める。</li> </ul>

#### ⑥夜間において、併設施設から著しい騒音の発生することが見込まれる場合の騒音対策 該当なし



## 7 廃棄物等の保管施設の計画

### ①廃棄物保管施設の計画

面積	排出方法	洗浄設備	冷蔵設備等の有無	附属設備の概要
3.20㎡	ポリ袋・ペール	1箇所	有・ <del>(無)</del>	無

※生ゴミ等の発生がほとんどないため冷蔵設備はない。

### ②資源物保管施設の計画

面積	廃棄物との区分方法	防水対策	附属設備
4.61㎡	・品目毎に仕切	建物内に保管	特になし

## 8 廃棄物等の運搬・処理計画

### ①廃棄物等の運搬方法

項目	古紙 (リサイクル可能な紙)	不燃物 (缶類)	不燃物 (びん類)	その他可燃ごみ
運搬の方法	業者委託	業者委託 (パッカー車)	業者委託 (パッカー車)	業者委託 (パッカー車)
予定業者等	未定	有限会社福岡ダストサービス	有限会社福岡ダストサービス	有限会社福岡ダストサービス
搬入先	未定	市処理施設	市処理施設	福岡市清掃工場
運搬の頻度	週7回	週6回	週6回	週6回

項目	ペットボトル	食品廃棄物
運搬の方法	業者委託	業者委託
予定業者等	未定	未定
搬入先	未定	未定
運搬の頻度	週6回	週6回

### ②廃棄物等の処理方法

項目	古紙 (リサイクル可能な紙)	不燃物 (缶類)	不燃物 (びん類)	その他可燃ごみ
処理の方法	敷地外処理	敷地外処理	敷地外処理	敷地外処理
処理予定業者等	未定	福岡市	福岡市	福岡市
処理の具体的な方法	リサイクル	リサイクル	埋め立て	焼却
処理関連設備の内容	—	—	—	—
処理施設の悪臭対策	—	—	—	—
処理施設の防音対策	—	—	—	—
処理施設の配置	—	—	—	—

項目	ペットボトル	食品廃棄物
処理の方法	敷地外処理	敷地外処理
処理予定業者等	未定	未定
処理の具体的な方法	リサイクル	リサイクル
処理関連設備の内容	—	—
処理施設の悪臭対策	—	—
処理施設の防音対策	—	—
処理施設の配置	—	—

③テナント等に対する廃棄物等の運搬・処理方法の徹底

啓発のための組織体制及び方法
・従業員に対して掲示物等で周知徹底する。

④その他の廃棄物等の運搬・処理方法  
該当なし

⑤食品加工場計画  
該当なし

⑥小売店舗以外の施設から発生する悪臭対策  
該当なし

9 街並みづくり等への配慮に関する事項

①街並みづくり等への配慮事項  
特になし

②敷地内の緑化計画  
・建物敷地西側駐車場角地に緑化（13㎡）を行う。  
別添「資料－3. 1 1階平面図兼配置図」参照

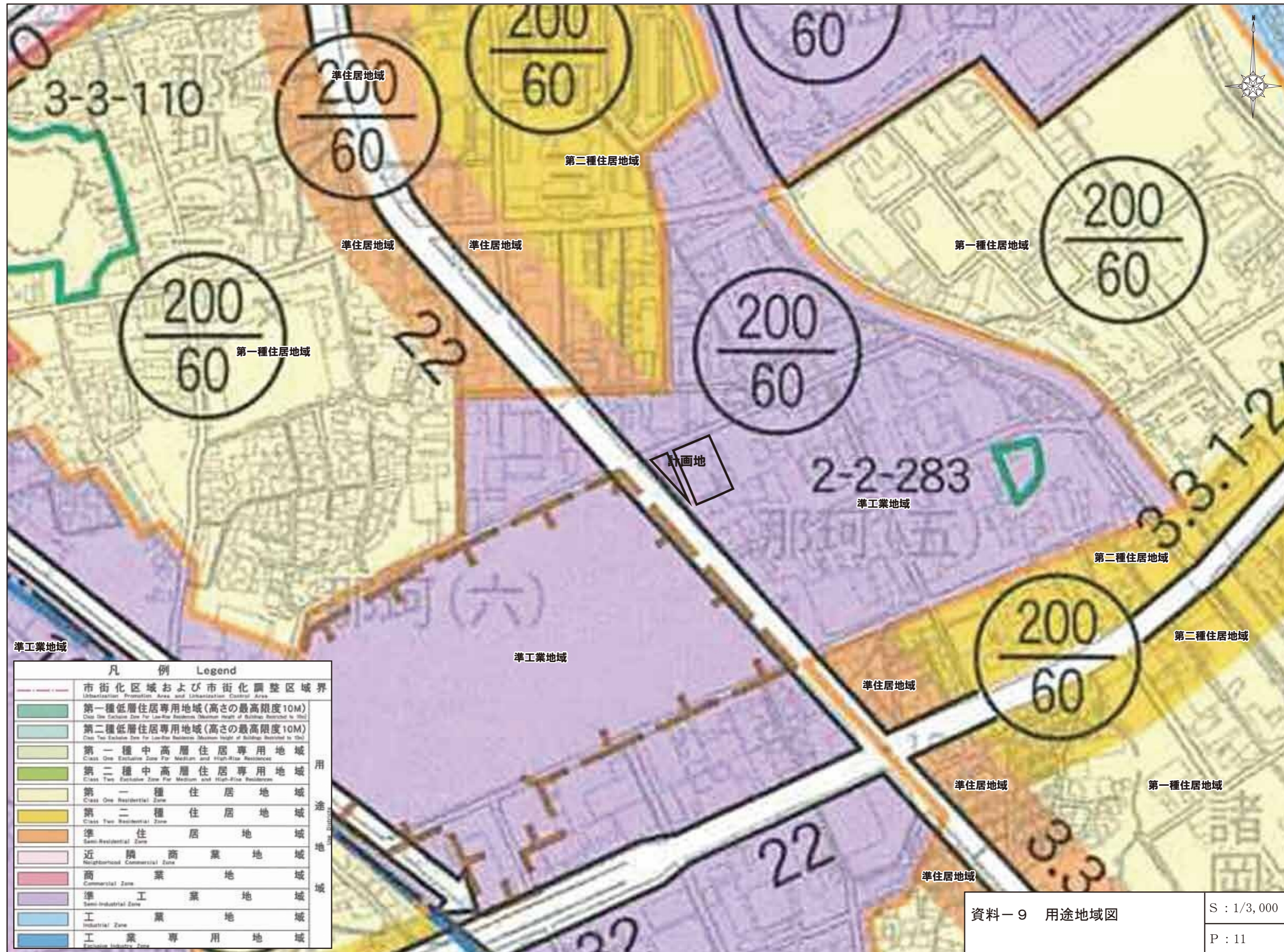
③景観への配慮  
・外壁等の色彩や外観整備等について周辺環境と協調させるなど、福岡市都市景観条例に基づく大規模建築物等の新築等に係る都市景観形成指針に適合するよう努める。  
別添「資料－1 1 立面図」参照

④屋外照明・広告塔照明等の計画と光害対策

	屋 外 照 明	広 告 塔 照 明
照明灯の配置	無	別添「資料－7 動線計画図」参照
照明灯の方向	—	広告塔方向
照明の強さ	—	未 定
点 灯 時 間	—	日没から閉店後30分まで
光 害 対 策	—	・周辺近隣に対して光害を発生させないよう照明の配置、方向、光源の種類には十分に配慮している。

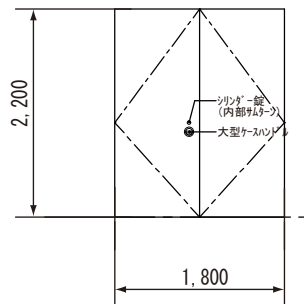
〔3〕 添付図面 (指針配慮事項編分)



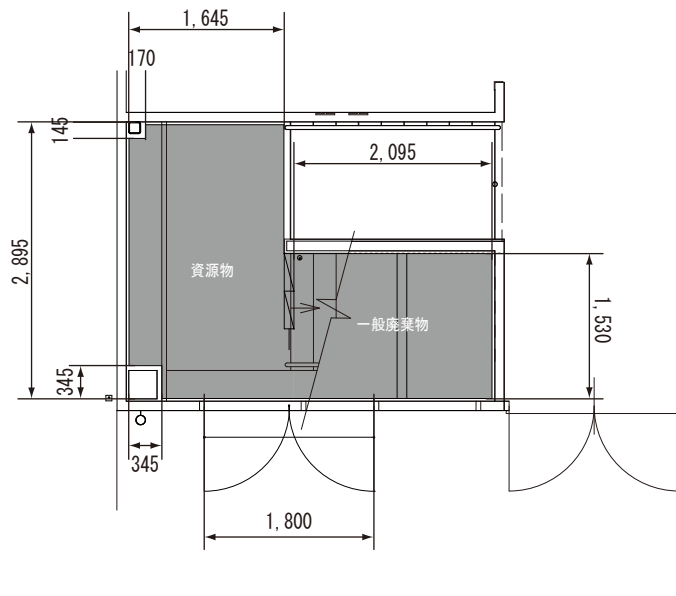


凡 例 Legend	
	市街化区域および市街化調整区域界 Urbanization Promotion Area and Urbanization Control Area
	第一種低層住居専用地域(高さの最高限度10M) Class One Exclusive Zone For Low-Rise Residences (Maximum height of Buildings Restricted to 10m)
	第二種低層住居専用地域(高さの最高限度10M) Class Two Exclusive Zone For Low-Rise Residences (Maximum height of Buildings Restricted to 10m)
	第一種中高層住居専用地域 Class One Exclusive Zone For Medium and High-Rise Residences
	第二種中高層住居専用地域 Class Two Exclusive Zone For Medium and High-Rise Residences
	第一種住居地域 Class One Residential Zone
	第二種住居地域 Class Two Residential Zone
	準住居地域 Semi-Residential Zone
	近隣商業地域 Neighborhood Commercial Zone
	商業地域 Commercial Zone
	準工業地域 Semi-Industrial Zone
	工業地域 Industrial Zone
	工業専用地域 Exclusive Industry Zone





立面図



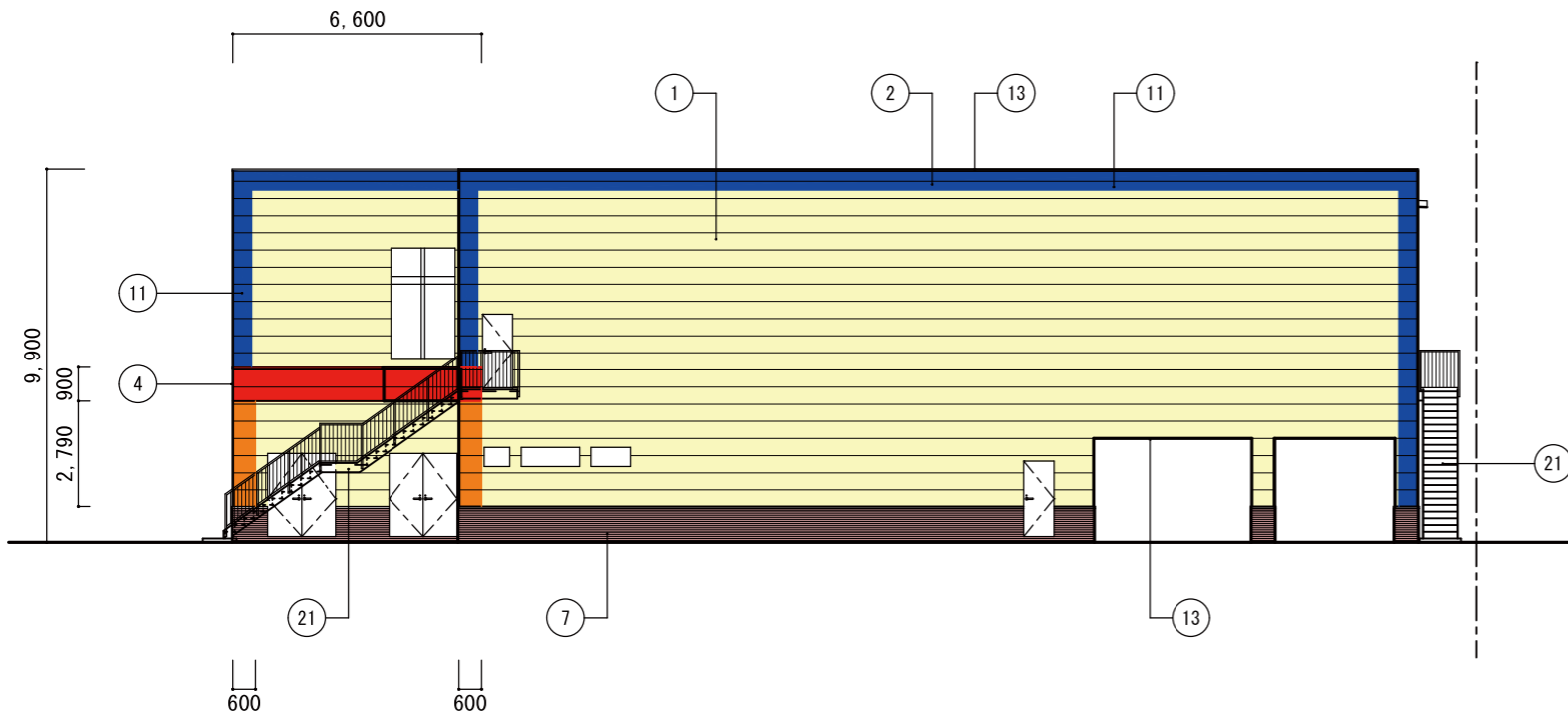
平面図

保管面積

$$\begin{aligned}
 &1.530\text{m} \times 2.095\text{m} &&= 3.20\text{m}^2 \text{ (一般廃棄物)} \\
 &2.895\text{m} \times 1.645\text{m} &&= 4.762275\text{m}^2 \\
 &0.145\text{m} \times 0.170\text{m} &&= 0.02465\text{m}^2 \\
 &0.345\text{m} \times 0.345\text{m} &&= 0.119025\text{m}^2 \\
 &4.762275\text{m}^2 - (0.02465\text{m}^2 + 0.119025\text{m}^2) &&= 4.61\text{m}^2 \text{ (資源物)} \\
 &&&\text{計} = 7.81\text{m}^2
 \end{aligned}$$

保管容量

$$\begin{aligned}
 &3.20\text{m}^2 \times \text{H}1.0\text{m} = 3.20\text{m}^3 \text{ (一般廃棄物)} \\
 &4.61\text{m}^2 \times \text{H}1.5\text{m} = 6.91\text{m}^3 \text{ (資源物)} \\
 &\text{計} = 10.11\text{m}^3
 \end{aligned}$$



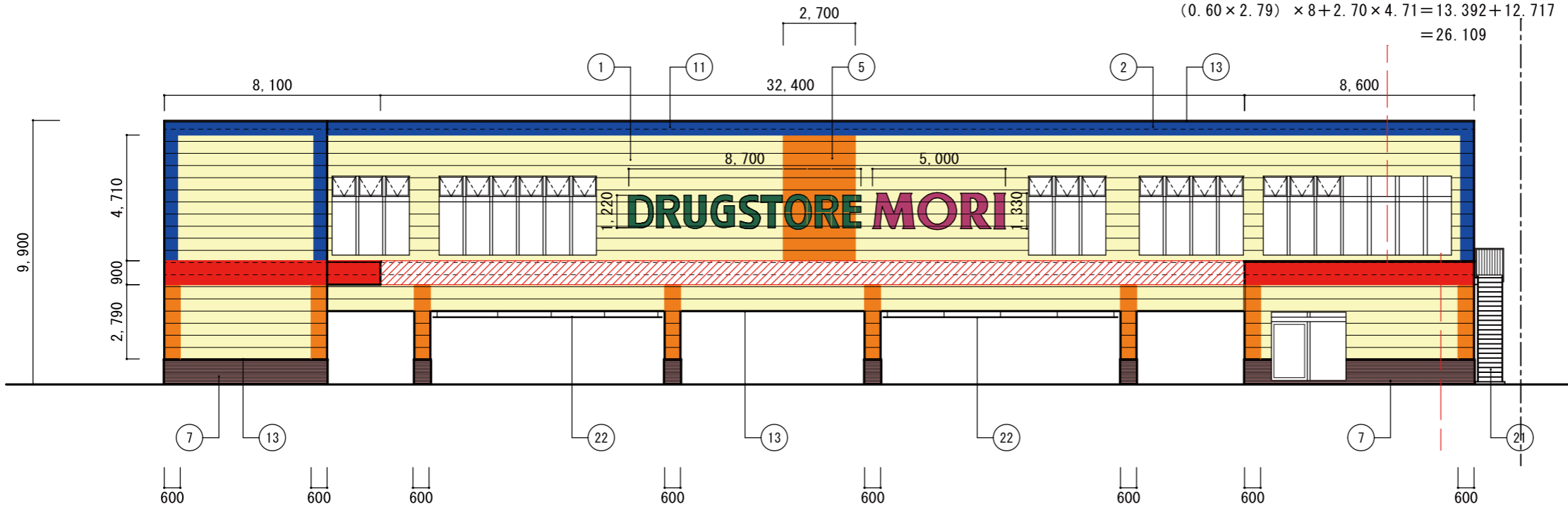
南側立面図

南側・壁面積：316.65㎡  
 R部：5.94㎡  
 O部：3.348㎡  
 アクセント合計：9.288㎡【2.93%】

R部計算式  
 $6.60 \times 0.9 = 5.94$   
 O部計算式  
 $(0.60 \times 2.79) \times 2 = 3.348$

西側・壁面積：491.55㎡  
 開口部：77.562㎡  
 見付面積合計：413.988㎡  
 R部：15.03㎡  
 O部：26.109㎡  
 アクセント合計：41.139㎡【9.93%】

R部計算式  
 $8.1 \times 0.9 + 8.6 \times 0.9 = 7.29 + 7.74 = 15.03$   
 O部計算式  
 $(0.60 \times 2.79) \times 8 + 2.70 \times 4.71 = 13.392 + 12.717 = 26.109$



西側立面図

サイン工事（壁面面積1/3以下、かつ50㎡以内）

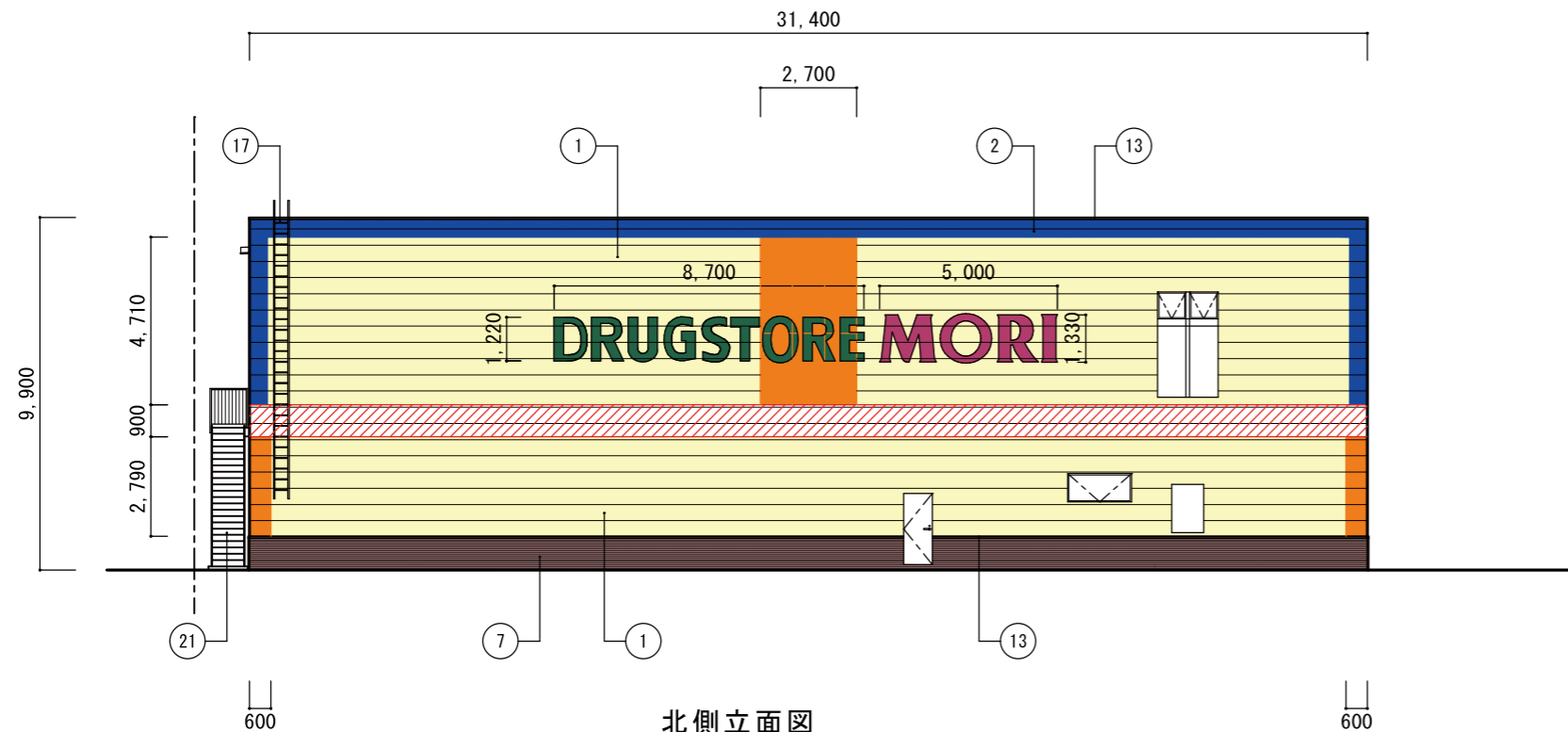
開口部：7 (8.5+6.7+8.7+3.9) × 2.79 = 77.562㎡

\*外部塗装は、見本提出のうえ工事監理者に承認のもと施工とする。

(R)	レッド色	フッソ塗装 日本ペイント ファイン4Fセリミック ドラッグストアレッド (通常色)	(1.7R3.3/9.9)
(B)	ブルー色	フッソ塗装 日本ペイント ファイン4Fセリミック ドラッグストアブルー (通常色)	(8.6PB1.6/4.8)
(C)	クリーム色	シリコン塗装 日本ペイント 1液ファインシリコンセリUV ドラッグストアクリーム (通常色)	(3.3Y7.4/5.7)
(O)	オレンジ色	シリコン塗装 日本ペイント 1液ファインシリコンセリUV ドラッグストアオレンジ (通常色)	(6.3YR5.5/11.7)
(K1)	腰壁	7カリス吹付け (グレー色)	(3.3Y7.4/5.7)
(K2)	腰壁	二丁掛けタイル貼 (タイル種：KD452/フェリ)	(10YR5/2・10YR6.5/2)
(Y)	屋根	GLカー鋼板 (グレー)	(8.1G7.0/0.1)
外部シール		グレー色とする	

符号	外部仕上
①	外壁：防火サイディング貼 t=16 (金具止め) シリコン塗装 (ニッペー液 ファインシリコンセリ) ユナ部：サイディング役物 防湿防水シート
②	外壁：防火サイディング貼 t=16 (金具止め) フッソ塗装 ユナ部：サイディング役物 防湿防水シート
③	外壁：角波カー鉄板貼 t=0.5 (大同鋼板 ライトベージュ同等標準色) 塗装無し
④	外壁：角波カー鉄板貼 t=0.5 (大同鋼板 ライトベージュ同等標準色) 二角部分シリコン塗装 (ライン部フッソ塗装)
⑤	カーボ-70-管VP60 外部塗装色に合わせて塗装すること
⑥	タイル板貼 t=12 シリコン塗装 (ニッペー液 ファインシリコンセリ) 黒目地シリコン目地
⑦	腰壁：コンクリートモルタル補修の上7カリス吹付け (グレー色)
⑧	腰壁：コンクリート下地磁器二丁掛けタイル貼 (タイル種：KD452/フェリ) (10YR5/2・10YR6.5/2)
⑨	屋根：GLカー鋼板折板葺 t=0.8 H=166 カーGL ジ-フネン材裏張 t=4 (不燃材料) (NB)
⑩	屋根：GLカー鋼板折板葺 t=0.8 H=80 木目タイルカーGL 不燃野地板 t=12 7カリス吹付け 940
⑪	防火サイディング貼 t=16 フッソ塗装
⑫	防火サイディング貼 t=16 フッソ塗装 (ニッペー液 ファインシリコンセリ)
⑬	笠木・水切：GL鉄板加工 (外壁同色フッソ塗装)
⑭	軒樋：717W=200
⑮	縦樋：VU管φ150 (縦樋標準色)
⑯	縦樋：VU管φ100 (正面は外壁同色塗装)
⑰	スチールラップ (亜鉛メッキ処理) +ウレタン塗装
⑱	屋外照明器具
⑲	サイディング水切 シリコン塗装 (C)
21	鉄骨階段、ドブツケ、塩ビNSシート貼、段鼻金物
22	SUSポール、衝突防止、高さ表示

※外部タイル目地に使用するコーキングの色については、グレー色とするが、施工前に、カタログ又は色見本を提出し承認を得る事。



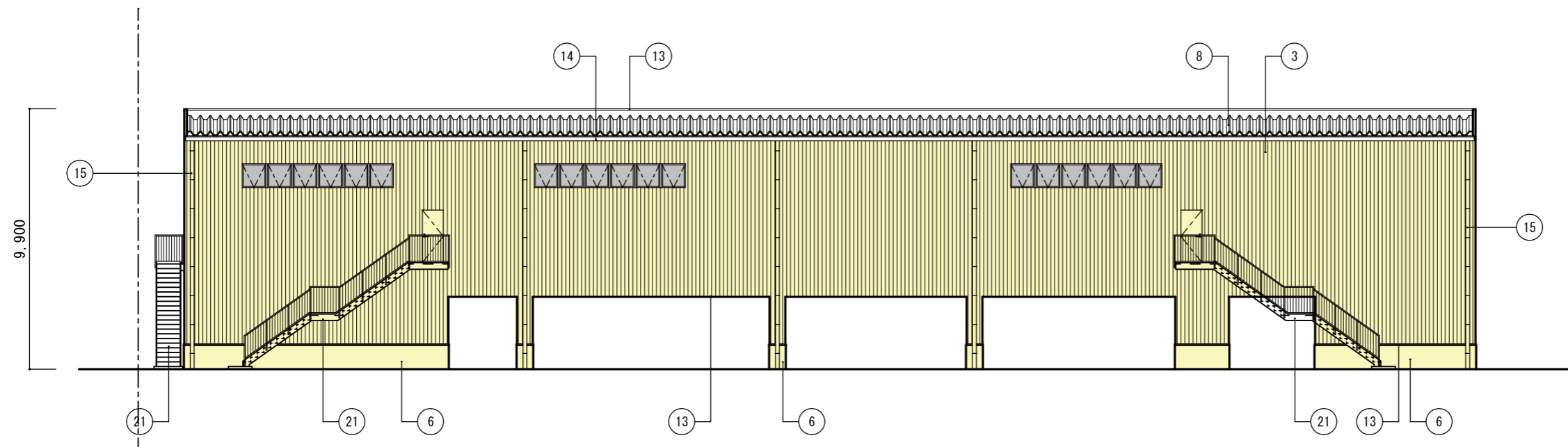
北側立面図

サイン工事（壁面面積1/3以下、かつ50㎡以内）

南側・壁面積：316.65㎡  
 ○部：16.065㎡  
 アクセント合計：16.065㎡【5.07%】

○部計算式  
 $(0.60 \times 2.79) \times 2 + 2.70 \times 4.71 = 3.348 + 12.717 = 16.065$

西側・壁面積：491.55㎡  
 ○部：0.00㎡  
 アクセント合計：0.00㎡【0.00%】



東側立面図

\*外部塗装は、見本提出のうえ工事監理者に承認のもと施工とする。

①	レッド色	フッソ塗装 日本ペイント ファイン4Fエミッタ ドラッグストアレッド (通常色)	(1.7R3.3/9.9)
②	ブルー色	フッソ塗装 日本ペイント ファイン4Fエミッタ ドラッグストアブルー (通常色)	(8.6PB1.6/4.8)
③	クリーム色	シリコン塗装 日本ペイント 1液ファインシリコンセリUV ドラッグストアクリーム (通常色)	(3.3Y7.4/5.7)
④	オレンジ色	シリコン塗装 日本ペイント 1液ファインシリコンセリUV ドラッグストアオレンジ (通常色)	(6.3YR5.5/11.7)
⑤	腰壁	アクリル系吹付け (クリーム色)	(3.3Y7.4/5.7)
⑥	腰壁	二丁掛けタイル貼 (タイル種: KD452/チェリ)	(10YR5/2・10YR6.5/2)
⑦	屋根	GLカラー鋼板 (グレー)	(8.1G7.0/0.1)
	外部シール	グレー色とする	

符号	外部仕上
①	外壁：防火サイディング貼 t=16 (金具止め) シリコン塗装 (ニッペー液 ファインシリコンセリ) コーナ部：サイディング役物 防湿防水シート
②	外壁：防火サイディング貼 t=16 (金具止め) フッソ塗装 コーナ部：サイディング役物 防湿防水シート
③	外壁：ライン部分H500フッソ塗装 (青色塗装) 正面玄関庇、倉庫庇部分フッソ塗装 (赤色塗装)
④	外壁：角波形鉄板貼 t=0.5 (大同鋼板 ライトベージュ同等標準色) 塗装無し
⑤	外壁：角波形鉄板貼 t=0.5 (大同鋼板 ライトベージュ同等標準色) 三角部分シリコン塗装 (ライン部フッソ塗装)
⑥	オーバードレンVP60 外部塗装色に合わせて塗装すること
⑦	タイル貼 t=12 シリコン塗装 (ニッペー液 ファインシリコンセリ) 黒目地シリング目地
⑧	腰壁：コンクリート地磁器二丁掛けタイル貼 (タイル種: KD452/チェリ) (10YR5/2・10YR6.5/2)
⑨	屋根：ガルバリウム鋼板折板葺 t=0.8 H=166 カラーGL ジーフェン材裏張 t=4 (不燃材料) (N8)
⑩	屋根：ガルバリウム鋼板折板葺 t=0.8 H=88 カラーGL 不燃野地板 t=12 ASA7777777777 940
⑪	防火サイディング貼 t=16 フッソ塗装
⑫	防火サイディング貼 t=16 シリコン塗装 (ニッペー液 ファインシリコンセリ)
⑬	笠木・水切：GL鉄板加工 (外壁同色フッソ塗装)
⑭	軒樋：74777=200
⑮	縦樋：VU管φ150 (縦樋標準色)
⑯	縦樋：VU管φ100 (正面は外壁同色塗装)
⑰	スチールラック (亜鉛めっき処理) + グレー塗装
⑱	屋外照明器具
⑲	サイディング水切 シリコン塗装 ③
21	鉄骨階段、ドブツケ、塩ビNSシート貼、段鼻金物
22	SUSポール、衝突防止、高さ表示

※外部タイル目地に使用するコーキングの色については、グレー色とするが、施工前に、カタログ又は色見本を提出し承認を得る事。