

福岡市市政記者各位

令和6年5月2日
環境局脱炭素社会推進部

市民・事業者の脱炭素行動を応援します！

過去最大規模！「カーボンニュートラルパッケージ」スタート!!

福岡市は、脱炭素社会の実現に向け「2040年度 温室効果ガス排出量実質ゼロ」のチャレンジを掲げ、2030年度における温室効果ガス削減目標を、2013年度比で国の46%を上回る50%削減とし、様々な取組みを進めています。目標達成に向けては、一人一人、一社一社の取組みが不可欠であり、福岡市は、幅広い補助や支援等により、市民・事業者の脱炭素行動を後押ししてまいります。

各事業は、令和6年5月7日（火）より申請受付を開始（メニュー⑤、⑨は、4月より募集開始済み）しますので、各取組みの周知・広報にご協力をいただきますよう、よろしくお願いいたします。

1. 市民向けメニュー

★新規 ☆拡充

こんな方におすすめ		主な補助対象、補助額等	補助枠
①	できることから脱炭素に取り組みたい	ECOチャレンジ応援事業 市民の脱炭素行動に対して最大5,000円相当のポイントを付与	福岡市4,000世帯 ☆都市圏5都市 3,000世帯
②	太陽光パネルを設置したい	住宅用エネルギーシステム導入支援事業 太陽光パネル(集合住宅60万円、戸建10万円) 蓄電池40万円、家庭用燃料電池5万円、 ★高効率給湯器(エコキュート)2万円等	2億6,950万円
③	電気自動車(EV)等買い替えたい	電気自動車・燃料電池自動車等の購入補助 EV10万円(再エネ電気での充電+5万円) PHEV5万円、FCV(燃料電池自動車)60万円	6,400万円
④	マンションにEV充電器を設置したい	充電設備設置補助 普通充電 最大100万円/施設	2,500万円

2. 事業者向けメニュー

こんな事業者におすすめ

こんな事業者におすすめ		主な補助対象、補助額等	補助枠
⑤	何から取り組んだらよいかアドバイスがほしい	事業所の省エネ支援事業 事業所に専門家を派遣し、省エネ対策等の助言・提案等を無料で実施	-
⑥	照明や空調を省エネ化したい	事業所の省エネ設備導入支援事業 ☆省エネ設備(照明・空調・換気)機器費の1/2(最大300万円)	4,000万円
⑦	太陽光パネルを設置したい	事業所の再エネ設備導入支援事業 ☆太陽光発電設備5万円/kW(最大500万円)	2,500万円
⑧	金融機関から脱炭素経営の融資を受けたい	★金融機関と連携したカーボンニュートラル経営促進事業 政令市初 融資手数料の1/2(最大30万円)	900万円
(再掲)③	FCVに買い替えたい	燃料電池自動車の購入補助 FCV 60万円	360万円
(再掲)④	EV充電器を設置したい	充電設備設置補助 ★普通充電 最大100万円/施設 急速充電 最大100万円/基	上記④に含む
⑨	省エネビルやマンションに建て替えたい	脱炭素建築物誘導支援事業 ビルのZEB化(最大300万円) マンションのZEH-M化(最大100万) に係る設計費用	5,500万円

3. 補助規模

補助等詳細はこちら→



○過去最大の補助規模 4億9,410万円 ○CO₂削減効果(見込み) 年間計14,039トン



【問合せ先】環境局 脱炭素社会推進部 担当：田尾・坂口
電話：092-711-4281(内線2401) FAX092-733-5592

step 1

まずは参加申込み



step 2

エコアクションに取り組もう!

必須項目/うちエコ診断WEBサービスの利用

1~21のエコアクションから1つ以上

step 3

エコアクションを報告しよう



step 4

交通系ICカードのポイントがもらえる!



詳しい流れは裏面を見てね!

環境シンボルキャラクター「エコッパ」

step 2 で取り組むエコアクション一覧

各ご家庭にあったエコアクションを選んで、交通系ICカードのポイントがもらえる「ECOチャレンジ」に参加しましょう! 各エコアクションの詳細はホームページをチェック!

エコチャレ 検索



うちエコ診断はこちら

初回キャンペーン
最大 1,000 ポイント/世帯
初めて取り組む世帯限定

購入・消費

1 省エネ家電の購入 最大 2,000 ポイント/世帯

省エネ性能が優れたエアコン、冷蔵庫、テレビを購入しよう!

●エコアクション対象家電

省エネ基準達成率 100%以上

目標年度 2021 2027 2026

2 住宅窓の複層ガラス等への改修 最大 2,000 ポイント/世帯

家の断熱性能向上に効果的な窓改修をしよう! ※複層ガラスへの交換、内・外窓の設置が対象

熱の出入りの50%以上は窓などから!

窓の断熱・遮熱効果を上げると、省エネのほか夏の熱中症や冬のヒートショックの予防、さらには、結露防止等の効果もあります。

3 環境に配慮したエシカル消費 最大 1,000 ポイント/世帯 申請10回まで

エシカル消費に関連する認証ラベル・マークのついた商品を「2種類以上のラベルを3個」選んで購入しよう!



エシカル消費ってなに?

環境・人・社会・地域等に配慮した消費行動のことで、輸送に伴うCO2排出が少ない地産の食材を購入する地産地消や食品を買いすぎないといった食品ロスの取組もエシカル消費につながります。

4 リペア、リユースショップ、フリマアプリなどの利用 (衣類のみ) 最大 900 ポイント/世帯 申請3回まで

衣服を長く利用しよう!

5 再生可能エネルギー由来の電力購入 最大 2,000 ポイント/世帯

家庭での電気の使用によるCO2の排出がゼロになる再生エネ電気に切り替えよう!

6 家庭用燃料電池 (エネファーム)の購入 最大 5,000 ポイント/世帯 先着100世帯

※西部ガス(株)の協賛金によるメニューのため年間上限の5,000ポイントには含まれません

7 ヒートポンプ給湯機 (エコキュート)の購入 最大 5,000 ポイント/世帯 先着100世帯

※九州電力(株)福岡支店の協賛金によるメニューのため年間上限の5,000ポイントには含まれません

8 家庭用LED照明器具などの購入 年間上限 最大 2,000 ポイント/世帯

省エネで長寿命のLED照明を購入しよう! ※製品の購入金額によって獲得できるポイントが異なります

9 地域産農水産物の購入 最大 500 ポイント/世帯 申請5回まで

「2種類以上の地域産農水産物を3品」購入して地産地消を推進しよう!

県内産 最大 500 ポイント/世帯 申請5回まで

地元産 (福岡市、大野城市、宗像市、古賀市、志免町、新宮町) 最大 1,000 ポイント/世帯 申請5回まで

10 宅配ボックスの設置 (1戸用のみ) 最大 300 ポイント/世帯

再配達を減らし、自動車のCO2排出削減につながる宅配ボックスを設置しよう!

削減

11 電気使用量の削減 最大 1,500 ポイント/世帯 申請3回まで

前年同期間と比べて電気使用量を削減しよう!

■指定期間 令和6年4月~令和7年1月までの連続した3か月

12 食品ロスダイアリーアプリの活用 最大 300 ポイント/世帯 申請3回まで

食べ残しや捨ててしまった食材を記録していくwebアプリを活用して、食品ロスを削減しよう!

※2週間、毎日記録した方が対象

食品ロスダイアリーアプリ

13 ガス使用量の削減 最大 1,500 ポイント/世帯 申請3回まで

前年同期間と比べてガス使用量を削減しよう!

■指定期間 令和6年4月~令和7年1月までの連続した3か月

14 フードドライブへの参加 最大 300 ポイント/世帯 申請3回まで

使いきれない未使用・未開封の食品を必要としている団体等に寄付しよう!

※全国どここのフードドライブに参加してもポイント付与の対象

ことば食堂

詳しくはこちら

利用

15 シェアリング「電気自動車」「EVスクーター」の利用 最大 1,500 ポイント/世帯 申請3回まで

電気自動車 最大 500 ポイント/世帯 申請5回まで

EVスクーター

16 街中での宅配の受取 最大 300 ポイント/世帯 申請3回まで

駅設置の宅配ボックスやコンビニなどで受け取ろう!

受講・参加

17 環境イベントへの参加 各 100 ポイント/世帯

「環境フェスティバルふくおか2024」など各市町が開催する環境イベントに参加しよう!

環境フェスティバル

※対象の環境イベントは専用webサイトで確認して下さい

18 エコドライブ講習会の受講 最大 200 ポイント/世帯 先着20世帯

※JAF福岡支部の協賛金によるメニューのため年間上限の5,000ポイントには含まれません

19 緑のカーテン設置 最大 500 ポイント/世帯

アサガオやゴーヤなど、つる性の植物による緑のカーテンを育てよう!

20 「緑のカーテンコンテスト」への応募 最大 500 ポイント/世帯

福岡市主催の「緑のカーテンコンテスト」に応募しよう! ※令和6年8月頃開催予定

21 出前講座の受講 各 100 ポイント/世帯

★福岡市、大野城市、宗像市、古賀市、志免町 限定

各市町が実施する環境出前講座に参加しよう!

申請の流れ

申請

工事・入居

完了

データ報告

申請者

① 補助金交付対象申請

提出書類 ※ホームページにてご確認ください。

提出期限 令和7年1月31日(金)
 (補助対象システムの工事着手前に提出)

※ 上記期限内に、不備・不足がない状態で書類を提出ください。
 ※ 不備・不足が解消されない場合は、補助金交付非対象となります。

通知受理 補助金交付対象決定後の工事着手が補助金交付の要件です。
 (システムが設置された住宅を購入する場合)補助金交付対象決定後の入居が補助金交付の要件です。

工事着手 届出は不要です。

事務局

受付

不備・不足のない状態で審査スタート!

書類審査

①補助金交付対象決定

補助金交付対象決定通知書

※ 補助金交付決定ではありません。
 ※ 補助金交付請求を適切に行って、初めて交付を受けることができます。

受付

不備・不足のない状態で審査スタート!

書類審査

②補助金交付決定

補助金交付決定通知書

③補助金交付

受領

3週間程度

3週間程度

② 補助金交付請求

提出書類 ※ホームページにてご確認ください。

提出期限 設置工事完了日または入居日のいずれか遅い日から起算して60日まで (郵送の場合必着)
 (※上記の日から60日が経過していない場合でも、令和7年2月28日(金)を最終期限とします。)

※ 上記期限内に、不備・不足がない状態で書類を提出ください。
 ※ 提出期限までに請求が無い場合、あるいは、不備等への対応がされないまま期限を超過した場合は、補助金は交付されません。

通知受理 補助金受領

郵送

郵送

振込

郵送 FAX E-mail

③ データ報告

使用状況調査報告書(※補助金交付決定通知に同封します。)

・新築住宅は設置後1年間、既築住宅は設置前1年間及び設置後1年間の電力使用量等の報告をしてください。

令和6年度 福岡市

メニュー

エネルギーをつくり ためて かしこく使う暮らしを応援します!

住宅用エネルギーシステム導入支援事業

システムの設置経費の一部を助成!

補助額最大

75万円

国の補助金との併用可

※戸建住宅の場合



申請受付期間

メール又は郵送にて申請 (郵送の場合は必着)

令和6年 5/7 火 ▶ 令和7年 1/31 金

※受付期間内であっても、申請が補助枠に達した時点で受付を終了いたします。ご了承ください。

補助対象者

福岡市内の自ら所有する住宅又は、所有者以外が居住している個人所有の住宅に補助対象システムを設置する個人、補助対象システムが設置された福岡市内の住宅を購入する個人等
 なお、各補助対象システムにおける補助対象者の詳細は、ホームページにてご確認ください。

応募方法

補助金交付対象申請書に必要な書類を添付して、事務局へ郵送又はメールで提出してください。(持参不可)
 補助金の交付対象申請及び交付請求時に必要な書類等は市ホームページにて詳細をご確認ください。

受付方法

メール又は郵送により先着順で受け付けます。

申請書類及び必要書類一式が不備・不足なく揃ったものから受け付けて審査を開始します。

申請書の入手方法

市ホームページからダウンロードいただけます。

福岡市 住宅用エネルギーシステム導入補助



補助内容

A 単体補助

「住宅用太陽光発電システム【集合住宅(敷地内の駐車場含む)のみ】」
又は、「家庭用燃料電池」のいずれかを単体で導入する場合

B 組み合わせ補助

「住宅用太陽光発電システム」「リチウムイオン蓄電システム」「V2Hシステム」「高効率給湯器(エコキュート)」「家庭用燃料電池」のいずれか1つ又は組み合わせで導入する場合

※住宅用太陽光発電システム及び HEMS(以下、「補助条件システム」という)の設置が条件

組み合わせパターン

補助区分	補助対象システム						補助条件システム	
	住宅用太陽光発電システム (集合住宅)	住宅用太陽光発電システム (戸建て住宅)	リチウムイオン蓄電システム	V2Hシステム	エコキュート	家庭用燃料電池	住宅用太陽光発電システム	HEMS
A 単体補助	1	●	-	-	-	-	不要	不要
	2	-	-	-	-	●	不要	不要
B 組み合わせ補助	3	-	●	● (いずれか1基以上)			-	要 (既設又は新設)
	4	●	-	● (いずれか1基以上)			-	要 (既設又は新設)
	5	-	-	● (いずれか1基以上)			要 (既設又は新設)	要 (既設又は新設)

※ 補助対象システムの共通要件：未使用であること
 ※ 補助対象システムおよび補助条件システムについても、各要件あり
 ※ 高効率給湯器(エコキュート)と家庭用燃料電池については、いずれか一方しか補助金交付対象申請ができない

補助対象システム・補助金交付額・補助対象住宅

補助対象システム	補助金交付額(※1)	補助対象住宅
住宅用太陽光発電システム(※2)	2万円/kW(※3) <上限10万円>	戸建住宅
	2万円/kW(※3) <上限60万円>	集合住宅
リチウムイオン蓄電システム	機器費の1/2 <上限40万円>	戸建住宅 集合住宅
V2Hシステム	機器費の1/2 <上限20万円>	
高効率給湯器(エコキュート)	定額2万円	
家庭用燃料電池	定額5万円	

- (※1) 算出した額が補助対象経費を超える場合は、補助対象経費を補助金の交付額の上限とする。
また、国等の他機関からの補助金と算出した補助金交付額の合計額が補助対象経費を超える場合は、補助対象経費と他機関からの補助金の差額を補助金の交付額の上限とする。
千円未満の端数が出た場合は、千円未満切り捨て。
- (※2) 集合住宅において、住宅の所有者(区分所有の場合を含む)が同一物件内に居住し、自身の居住スペースのみで利用する住宅用太陽光発電システムを設置する場合は、戸建住宅の補助要件と補助金交付額を適用する。
- (※3) 発電出力(kW表示で、少数点第4位以下を切り捨て)に、1kWあたり2万円を乗じて得た額とする。

敷地内のカーポートに設置する太陽光発電システムも補助対象です!
 ソーラーカーポートは、駐車スペースを確保したまま、駐車場の上部空間を有効利用した太陽光発電を実現できます。
 既設の住宅の屋上や屋根に設置が難しい場合でも、太陽光発電システムの導入が可能です。

- 次の場合は補助金の交付は出来ませんのでご注意ください。**
- (1) 補助金の交付対象申請の審査時に、福岡市税に係る徴収金に滞納がある場合。
 - (2) 補助金交付対象決定前に、補助対象システムの設置工事に着手している場合。
(ただし、補助対象システムが設置された住宅を購入する場合は、この限りではありません。)
 - (3) これまでに市民協議会から同一の補助対象システムの設置に際し、すでに補助金の交付を受けている場合。
(ただし、当該システムについて要綱に規定している管理期間が満了している場合、財産処分及び変更が承認されている場合、又は補助金の返還が完了している場合はこの限りではありません。)
 - (4) 補助金交付対象決定を受けた後、不備・不足のない状態で補助金交付請求書及び必要書類を、補助対象システム及び新設の補助条件システムの設置が完了した日又は入居した日のいずれか遅い日から起算して60日までに提出しない場合。
(60日を経過していない場合でも令和7年2月28日(金)を最終期限とします。)

⚠ 契約を急がせる事業者にはご注意ください。また、見積りは複数の事業者にご依頼することをお勧めします。



申請受付期間

令和6年5/7(火)から
令和7年2/28(金)まで受付期間内であっても、申請による補助金交付予定額が
補助枠に達した時点で受付を終了します国の補助金制度と
併用可電気自動車等購入経費を
一部助成します！電気自動車等の普及に向けた支援として、電気自動車(EV)、
プラグインハイブリッド自動車(PHEV)、燃料電池自動車(FCEV)の購入経費の一部を助成します

補助対象者

- 個人** 福岡市に1年以上継続して住民登録をしている者
- 地域** 自治協議会
- 事業者** 福岡市に事業所等を有する個人事業主又は法人 ただし、独立行政法人等の公法人、国又は地方公共団体が50%以上出資する法人を除く。※FCEVのみ
- リース会社** 個人、地域又は事業者とリース契約を締結し、電気自動車等を貸し出す者
※その他要件あり。詳細は要綱をご確認ください。

補助対象車両
・補助額

補助対象車両(※1)	補助額	補助対象者
電気自動車	10万円(※2)	個人・地域・リース会社(※3)
プラグインハイブリッド自動車	5万円	
燃料電池自動車	60万円	個人・地域・事業者・リース会社(※3)

- ※1 ①令和6年4月1日(月)から令和7年2月28日(金)までに初度登録を行ったもの
②EV・PHEVについては、自動車検査証に記載の自家用・事業用の欄が自家用であることなど
- ※2 自動車検査証の「使用の本拠の位置」の住所において、再エネ100%の電力契約をし、かつ、その電力で車両の充電を行う場合は、「5万円」を加算
- ※3 リース契約の相手(車両の使用者)が個人、地域の場合：電気自動車、プラグインハイブリッド自動車、燃料電池自動車
リース契約の相手(車両の使用者)が事業者の場合：燃料電池自動車 が補助対象車両

申請方法

- 初度登録日から2ヶ月以内に、補助金交付申請書のほか要綱に定める書類を添えて、下記送付先までメール又は郵送で提出してください。(必着)
- 申請様式は市ホームページでダウンロードできます。
- その他、申請の流れや要綱等も掲載しておりますので、ご確認ください。
- 申請にあたっては、電気自動車等を購入する際に各自動車販売店にもご相談ください。

お問い合わせ・申請書送付先

福岡市地球温暖化対策市民協議会事務局
(担当：福岡市環境局脱炭素事業推進課)

住所 〒810-8620 福岡市中央区天神 1-8-1
TEL 092-711-4204 (平日9:30~17:00 うち12:00~13:00を除く)
FAX 092-733-5592 (申請書類はFAXでは受付できません)
Mail car-charger-hojo@city.fukuoka.lg.jp

詳しくはこちらより検索ください

福岡市 電気自動車 補助 🔍



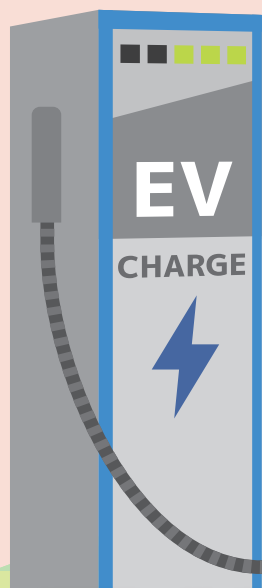


申請受付期間

令和6年 5/7 (火)から

令和7年 1/31 (金)まで

受付期間内であっても、申請による補助金交付予定額が補助枠に達した時点で受付を終了します

国の補助金制度と
併用可充電設備設置経費を
一部助成します！電気自動車等の普及に向けた支援として、
電気自動車等の充電設備の設置経費の一部を助成します

補助対象者

福岡市内の駐車場等を所有もしくは管理する者または
所有者等から設置もしくは管理の許可を得た者（管理組合、建築主等含む）補助対象設備
・補助額1. 広く市民等が利用できる
公共の充電設備の設置補助対象設備 急速充電設備※1
補助額 補助対象経費の1/2
(上限100万円/基)2. 専ら集合住宅の居住者が使用する
充電設備の設置補助対象設備 普通充電設備等※2
補助額 補助対象経費から国等の補助金を除いた額
の1/2(上限100万円※3/施設)

3. 業務に使用する電気自動車等を充電するための充電設備の設置

補助対象設備 急速充電設備※1・普通充電設備等※2

補助額 急速：補助対象経費の1/2(上限100万円/基)
普通：補助対象経費から国等の補助金を除いた額の1/2(上限100万円※3/施設)

補助対象経費の詳細は要綱をご確認ください。

※1 定格出力が30kW以上のもの

※2 普通充電設備、充電用コンセント及び充電用コンセントスタンド

※3 1基あたり上限20万円

申請方法

- 対象設備の設置工事開始予定日の前日から起算して30日前までに、補助金交付対象申請書のほか要綱に定める書類を添えて、下記送付先までメール又は郵送で提出してください。(必着)
- 申請書様式は市ホームページでダウンロードできます。
- その他、申請の流れや要綱等も掲載しておりますので、ご確認ください。

お問い合わせ・申請書送付先

福岡市地球温暖化対策市民協議会事務局
(担当：福岡市環境局脱炭素事業推進課)

住所 〒810-8620 福岡市中央区天神 1-8-1

TEL 092-711-4204 (平日9:30~17:00 うち12:00~13:00を除く)

FAX 092-733-5592 (申請書類はFAXでは受付できません)

Mail car-charger-hojo@city.fukuoka.lg.jp

詳しくはこちらより検索ください

福岡市 充電設備 補助





申請受付期間

令和6年4/15(月)から
令和7年1/31(金)まで

受付期間内であっても、申請件数が
予定した件数に達した時点で受付を終了します



事業所にエネルギー診断の
専門家を派遣し、
省エネ対策等の
助言・提案を無料で行います！

支援対象者

市内に事業所を有する民間事業者

支援要件

- ・事業活動に伴う1年間のエネルギー使用量が、原油換算で概ね1,500KL未満の事業所^(※1)

施設の種別	施設の規模
小売店舗	延床面積 約3万㎡
ホテル	客室数 300室～400室
病院	病床数 500床～600床

※1 「事業活動に伴う1年間のエネルギー使用量が、原油換算で概ね1,500KL未満の事業所」について、上表が施設の種別ごとの目安となります。

申請方法

- ・申請書様式は市ホームページでダウンロードできます。その他詳しい要件や申請の手引き、要綱等を掲載しておりますので、ご確認ください。
- ・申請受付期間までに、申込書を下記送付先までメール又は郵送で提出してください。(必着)

お問い合わせ・申請書送付先

福岡市地球温暖化対策市民協議会
(担当：福岡市 環境局 脱炭素社会推進部 脱炭素事業推進課)

住所 〒810-8620 福岡市中央区天神1丁目8-1 福岡市役所13階

TEL 092-711-4204 (平日9:00～17:30 うち12:00～13:00を除く)

FAX 092-733-5592 (申請書類はFAXでは受付できません)

Mail shoeshindan@city.fukuoka.lg.jp

詳しくはこちらより検索ください

福岡市 省エネ最適化診断

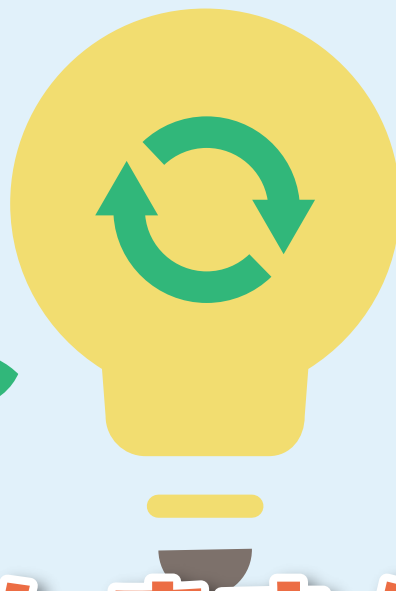




申請受付期間

令和6年5/7(火)から
令和6年11/29(金)まで

受付期間内であっても、申請による補助金交付予定額が補助枠に達した時点で受付を終了します



省エネ設備の 設置経費を一部助成します!

補助対象者

市内に事業所を有する中小企業者等

補助対象設備と
補助金交付額

補助対象設備	補助金交付額
高効率照明設備(LED照明) ・調光制御機能を有するLEDに限る。 ・調光設備については、スケジュール制御、明るさセンサによる一定照度制御、在/不在調光制御、のいずれかの機能を有するものとする。	機器費の1/2の額 (上限額：300万円)
高効率空調設備 ・従来の空調設備等に対して、30%以上の省CO ₂ が図られていること。	
高機能換気設備 ・全熱交換器(JIS B 8628に規定されるもの)であること ・必要換気量(1人当たり毎時 30㎡以上)を確保すること ・熱交換率40%以上(JIS B 8639で規定)であること	

※その他要件あり

申請方法

- ・申請書様式は市ホームページでダウンロードできます。その他詳しい要件や申請の手引き、要綱等を掲載しておりますので、ご確認ください。
- ・補助対象設備の契約・発注前までに、補助金交付対象申請書のほか、要綱に定める書類を添えて、下記送付先までメール又は郵送で提出してください。(必着)

お問い合わせ・申請書送付先

福岡市事業所の省エネ設備導入支援事業補助金交付事務局 (担当：株式会社アーストンコンサルティング内)

住所 〒812-0011 福岡市博多区博多駅前2丁目6-15 オクターブ博多駅前ビル3階
 TEL 092-292-1719 (平日9:00~17:30 うち12:00~13:00を除く)
 FAX 092-292-1702 (申請書類はFAXでは受付できません)
 Mail c-fukuoka@earth-tone.jp

詳しくはこちらより検索ください

福岡市 省エネ設備導入支援事業

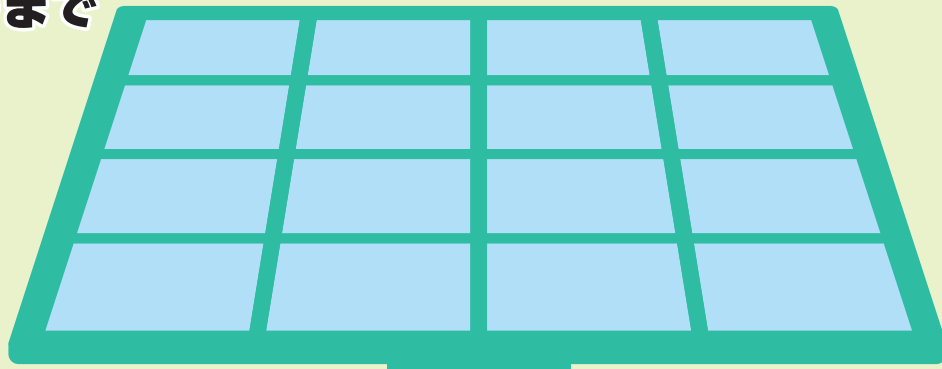




申請受付期間

令和6年5/7(火)から
令和6年11/29(金)まで

受付期間内であっても、申請による補助金交付予定額が補助枠に達した時点で受付を終了します



太陽光発電設備の 設置経費を一部助成します!

補助対象者

市内に事業所を有する民間事業者、PPA 事業者

補助対象設備と
補助金交付額

補助対象設備	補助金交付額
太陽光発電設備	5万円/kW(上限額：500万円)

・FIT(固定価格買取制度)又はFIPの認定を取得しないこと
・導入する設備から得られる電力量の50%以上を自家消費すること
※その他要件あり

申請方法

- ・申請書様式は市ホームページでダウンロードできます。その他詳しい要件や申請の手引き、要綱等を掲載しておりますので、ご確認ください。
- ・太陽光発電設備の契約・発注前までに、補助金交付対象申請書のほか、要綱に定める書類を添えて、下記送付先までメール又は郵送で提出してください。(必着)

お問い合わせ・申請書送付先

福岡市地球温暖化対策市民協議会
(担当：福岡市 環境局 脱炭素社会推進部 脱炭素事業推進課)

住所 〒810-8620 福岡市中央区天神1丁目8-1 福岡市役所 13階

TEL 092-711-4204 (平日9:00~17:30 うち12:00~13:00を除く)

FAX 092-733-5592 (申請書類はFAXでは受付できません)

Mail saienehojo@city.fukuoka.lg.jp

詳しくはこちらより検索ください

福岡市 再エネ設備導入支援事業

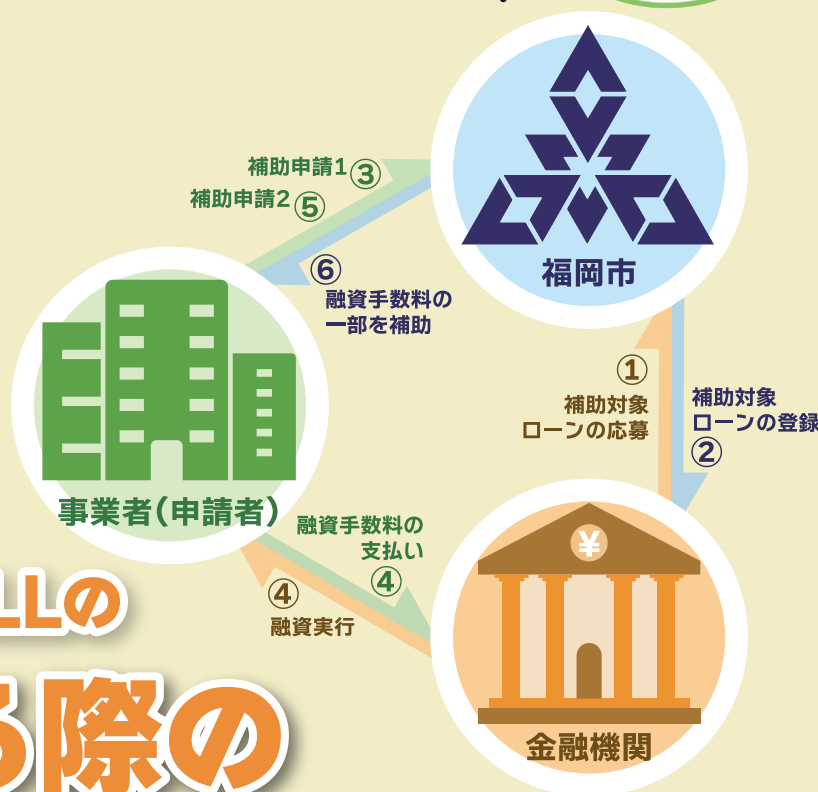


チャレンジ!
脱炭素社会

申請受付期間

令和6年5/7(火)から
令和7年1/31(金)まで

受付期間内であっても、申請による補助金交付予定額が補助枠に達した時点で受付を終了します

温室効果ガス(CO₂)
排出削減を目標とするSLLの
融資を受ける際の
手数料を一部助成します!

補助対象者

市内に事業所を有する民間事業者、個人事業主

補助対象経費と
補助金交付額

補助対象経費	補助金交付額
融資手数料	融資手数料の1/2の額 (上限額:30万円)

- ・補助対象ローンは、市内に本店又は支店等を有する金融機関が取り扱っているSLL(サステナビリティ・リンク・ローン)のうち、市が承認し登録されたものに限りま。
 - ・SLL契約時のKPI又はSPTsを事業所での温室効果ガス(CO₂)排出量の削減目標で設定しているものに限りま。
- ※その他要件あり

申請方法

- ・申請書様式は市ホームページでダウンロードできます。その他詳しい要件や申請の手引き、要綱等を掲載しておりますので、ご確認ください。
- ・融資手数料を支払う前日までに、補助金交付対象申請書のほか、要綱に定める書類を添えて、下記送付先までメール又は郵送で提出してください。(必着)

お問い合わせ・申請書送付先

福岡市 環境局 脱炭素社会推進部 脱炭素事業推進課

住所 〒810-8620 福岡市中央区天神1丁目8-1 福岡市役所13階

TEL 092-711-4204 (平日9:00~17:30 うち12:00~13:00を除く)

FAX 092-733-5592 (申請書類はFAXでは受付できません)

Mail cnkeisokushin@city.fukuoka.lg.jp

詳しくはこちらより検索ください

福岡市 CN 経営促進事業



福岡市内の本補助金を活用したZEB、ZEH-M施設の事例



ZEB (ネット・ゼロ・エネルギー・ビル)

Nearly ZEB

西日本シティ銀行
伊都支店

株式会社
西日本シティ銀行
/株式会社
梓設計九州支社

2023年10月
供用開始



新築

須賀工業
株式会社
九州支店

須賀工業
株式会社
/株式会社
竹中工務店
九州支店

2024年10月
竣工予定



既存
改修

ZEB Ready

エイトコード
博多駅前ビル

株式会社八百治
/株式会社
三菱地所設計
九州支店

2024年3月
竣工



新築



ZEH-M (ネット・ゼロ・エネルギー・マンション)

『ZEH-M』

ルミナス空港東
大和ハウス工業
株式会社

2024年6月
竣工予定



新築

ZEH-M Ready

KLANG
hibiki
積水ハウス
株式会社
九州SHM支店

2024年5月
竣工予定



新築

ZEH-M Oriented

グランドオーク別府
碧のテラス
九電不動産
株式会社

2024年9月
竣工予定



新築

オーヴィジョン博多
レジデンス
株式会社
エストラスト

2024年11月
竣工予定



新築

福岡市内の施設でZEBを取得した事例



※本補助金制度を利用した建物ではありません

福ビル街区建替プロジェクト
西日本鉄道株式会社
(ZEB Ready※)

※オフィスエリア: ZEB Ready
建物全体: ZEB Oriented

【建替え後】
延床面積 約1.6倍(約147,000㎡)
年間の一次エネルギー消費量 約4.2%減
※2023年2月27日付西日本鉄道補ニュースリリースより

2024年12月 竣工予定



拠点文化施設
福岡市
(ZEB Ready)

2025年3月
供用開始予定



ZEB・ZEH-Mの建設に必要な設計費の上乗せ相当分を定額補助します

メニュー

令和6年度 福岡市

脱炭素建築物 誘導支援事業

ゼロエネルギー・ビル

Net Zero Energy Building

対象：オフィスビル 等

ゼロエネルギー・マンション

Net Zero Energy House Mansion

対象：マンション 等



R6年度
より

300㎡→200㎡に要件緩和!

延べ面積：300㎡以上2,000㎡未満

補助額 **150万円**

延べ面積：200㎡以上2,000㎡未満

補助額 **60万円**

延べ面積：2,000㎡以上

補助額 **300万円**

延べ面積：2,000㎡以上

補助額 **100万円**

対象及び条件

- 福岡市内で延べ面積300㎡以上のZEBや200㎡以上のZEH-Mを建設する法人又は個人
- ZEBやZEH-Mにかかる上乗せ設計費を福岡市内の建築士事務所等に支払うこと
- 福岡市税に係る徴収金(福岡市税及び延滞金等)に滞納がないこと
- 申請者(法人の場合は役員も含む)が暴力団員ではないこと
また、暴力団員又は暴力団と密接な関係を有する者ではないこと

募集受付期間

令和6年4月1日(月)から令和7年1月31日(金)まで

※受付は先着順です。募集期間内に予算の上限に達したときは募集を終了します。

お問い合わせ



福岡市 環境局 脱炭素社会推進課

〒810-8620 福岡市中央区天神1丁目8番1号 福岡市役所13階

TEL: 092-711-4282 E-mail: datsutanso-shakai.EB@city.fukuoka.lg.jp

<https://www.city.fukuoka.lg.jp/kankyo/s-suishin/machi/zeb-zehm-p-hojo.html>



受付時間：月～金曜日 8時45分から17時30分(土・日・祝日、12月29日から1月3日を除く)



1 制度の概要

ゼロエネルギー・ビル(ZEB)やゼロエネルギー・マンション(ZEH-M)の建設に必要な上乗せ設計費に相当する費用として60~300万円を建築主等に補助します。

用語の定義について

 ZEB (ゼブ)	経済産業省「ZEBロードマップフォローアップ委員会とりまとめ(平成31年3月)」におけるZEBの定義を指します。主な基準の概要は以下のとおりです。 <ul style="list-style-type: none">● 『ZEB』……………100%以上省エネ● Nearly ZEB……………75%以上省エネ● ZEB Ready……………50%以上省エネ (※ZEB Orientedは対象外です)
 ZEH-M (ゼッチエム)	経済産業省「集合住宅におけるZEHロードマップ検討委員会とりまとめ(平成30年5月)」におけるZEH-Mの定義を指します。主な基準の概要は以下のとおりです。 <ul style="list-style-type: none">● 『ZEH-M』……………100%以上省エネ● Nearly ZEH-M……………75%以上省エネ● ZEH-M Ready……………50%以上省エネ● ZEH-M Oriented……………20%以上省エネ
BELS (ベルス)	ZEBやZEH-Mの基準に該当するか第三者評価機関が評価し、認証する省エネ性能表示制度を指します。
上乗せ設計費	ZEBやZEH-Mにかかる設計検討並びに省エネ計算に要する費用及びBELS取得にかかる手数料を指します。

2 補助対象者の要件

福岡市内に延べ面積300㎡以上のZEBや200㎡以上のZEH-Mを建設する建築主等で、上乗せ設計費を福岡市内の建築士事務所等に支払う下記の全てに該当する事業者等が対象です。

建築主等の要件	<ul style="list-style-type: none">● 法人(国等を除く)又は個人● 福岡市税に係る徴収金(福岡市税及び延滞金等)に滞納がないこと● 申請者(法人の場合は役員も含む)が暴力団員ではないこと また、暴力団員又は暴力団と密接な関係を有する者ではないこと
建築士事務所等の要件	<ul style="list-style-type: none">● 補助対象の建築物を設計する建築士事務所、又は建築士(以下、「建築士事務所等」という)は、福岡市内に事務所を置くものであること● 補助対象の建築物の設計を複数の建築士事務所等で行う場合においても、福岡市内に事務所を置く建築士事務所等が上乗せ設計費に関与していること

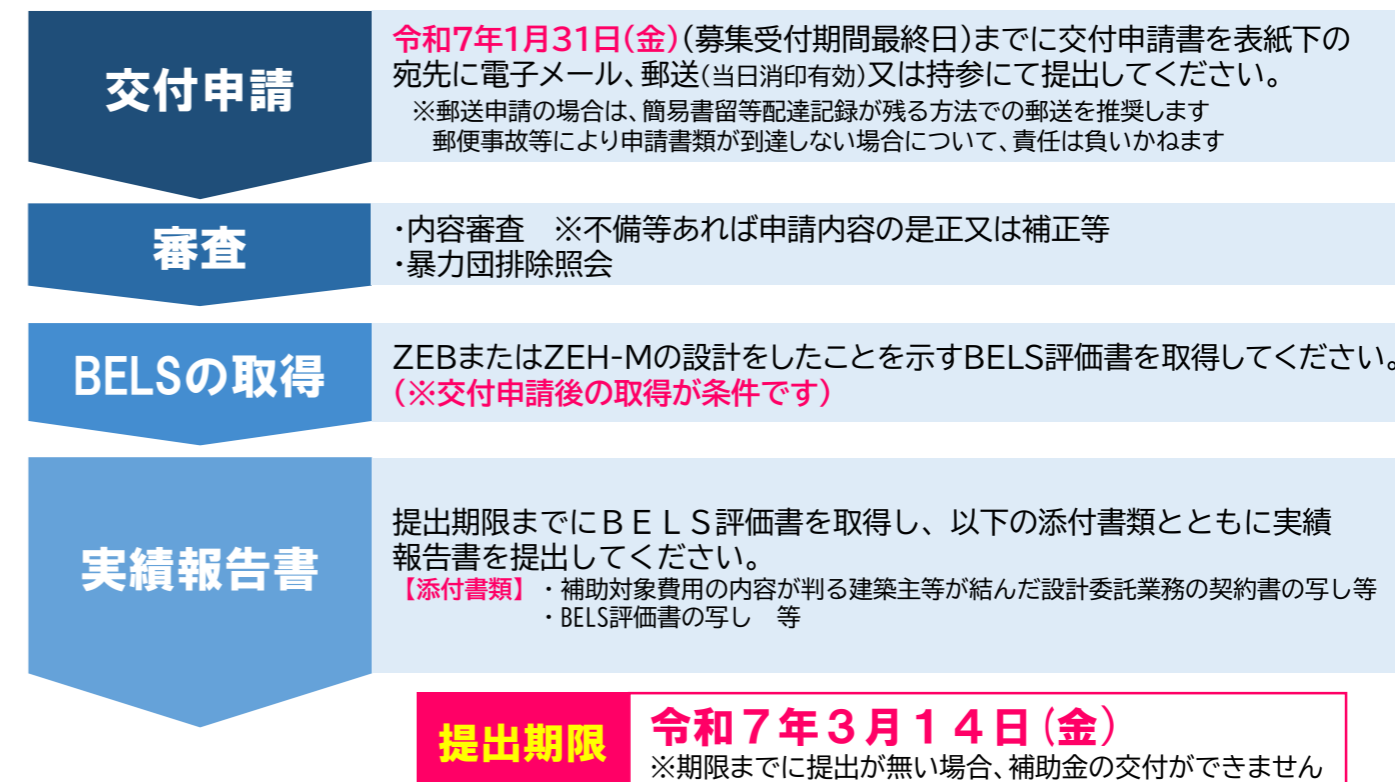
3 補助対象額

上記2の要件を満たす者で、次に定める額を上乗せ設計費相当額として定額補助します。

ZEB 延べ面積が 300㎡以上2,000㎡未満	ZEB 延べ面積が 2,000㎡以上	ZEH-M 延べ面積が 200㎡以上2,000㎡未満	ZEH-M 延べ面積が 2,000㎡以上
150万円	300万円	60万円	100万円

4 手続きの流れ

※各様式はホームページからダウンロードしてください。



5 協力について

補助金受領者には、対象建築物の建設に係るイニシャルコストの概要、エネルギー使用状況等に関するヒアリング又はアンケート調査に協力していただきます。また、交付決定者の名称、建築物名称、建設場所、建築物の概要及び建築士事務所等を補助金受領者に確認の上、インターネット等で公表します。

6 Q & A よくある質問

Q1	工事中や竣工した建物は対象となりますか。	交付申請後、令和7年3月14日(金)までに、新たにBELS評価書を取得すれば対象となります。
Q2	同じ申請者で年度内に何度も利用できますか。	可能です。 また、他の補助制度との併用もできます。
Q3	建築士事務所が代行手続きできますか。	可能です。所定の様式にて申請ください。
Q4	BELS取得後の申請は可能ですか。	BELS取得前に申請ください。 ※取得後の申請は対象外です。
Q5	申請時は『ZEB』を取得予定でしたが、完了時にZEB Readyへランクが下がった場合も対象となりますか。	対象となります。 用語の定義にあるZEBのBELS評価書を取得すれば、ランクの変更は問いません。 (※ZEB Orientedは対象外です)