

参考資料

都市問題等調査特別委員会

委員会資料

2023 年度第 2 四半期決算説明会資料（福岡国際空港株式会社）等

令和 6 年 1 月 1 7 日

港 湾 空 港 局

2023年度(2024年3月期) 第2四半期決算説明会

(2023年4月1日～2023年9月30日)



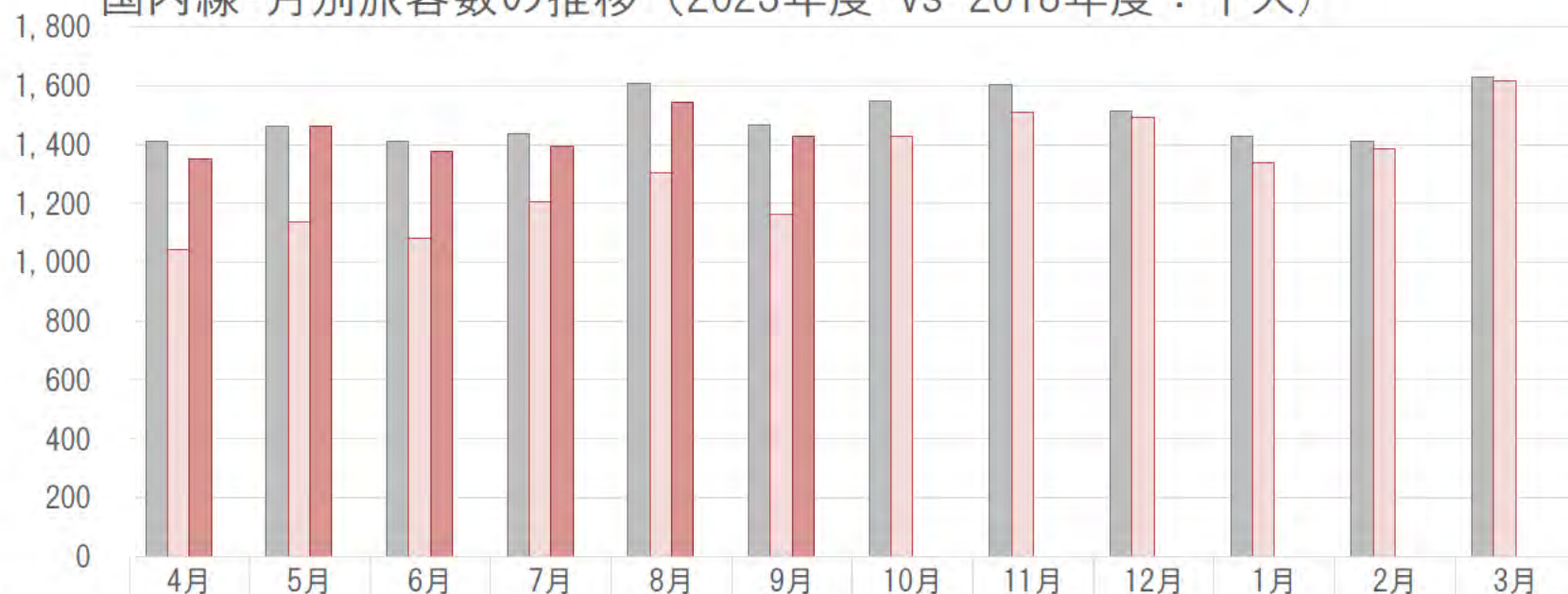
2023年11月1日

1. 旅客数・便数	P3～7
2. 国際線の運航状況	P8～9
3. 決算	P10～11
4. 上半期の取り組み	P12～15
5. 下半期の取り組み	P16～17
(参考資料)	P18～20

1. 旅客数(国内線)

2023年度4～9月国内線旅客数は8,557千人(2018年度比97%)(2022年度比123%、+1,618千人)

国内線-月別旅客数の推移 (2023年度 vs 2018年度：千人)



	4月	5月	6月	7月	8月	9月	10月	11月	12月	1月	2月	3月
■2018年度旅客数	1,410	1,464	1,412	1,435	1,607	1,466	1,546	1,603	1,513	1,430	1,412	1,628
□2022年度旅客数	1,045	1,136	1,083	1,206	1,306	1,163	1,429	1,510	1,491	1,337	1,386	1,616
■2023年度旅客数	1,351	1,464	1,376	1,392	1,545	1,429						
2018年度同月比	96%	100%	97%	97%	96%	98%						

(千人)

	2023年度 4～9月	2018年度 4～9月
国内	8,557	8,794

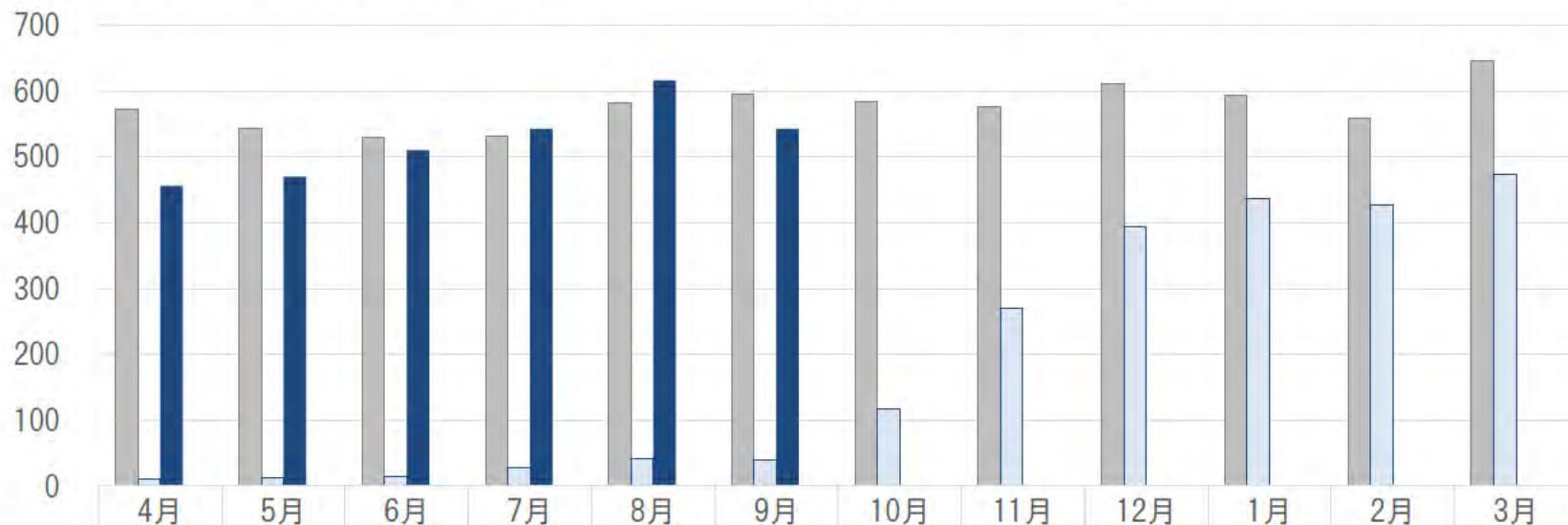


対2018年度
▲237(千人)/▲3%

1. 旅客数(国際線)

2023年度4～9月国際線旅客数は3,136千人(2018年度比94%)(2022年度比2,174%、+2,991千人)

国際線-月別旅客数の推移 (2023年度 vs 2018年度：千人)



	4月	5月	6月	7月	8月	9月	10月	11月	12月	1月	2月	3月
■ 2018年度旅客数	571	544	530	531	581	594	583	576	610	593	558	646
□ 2022年度旅客数	10	12	14	28	41	40	116	269	394	436	427	473
■ 2023年度旅客数	456	470	510	542	616	543						
2018年度同月比	80%	86%	96%	102%	106%	91%						

(千人)

	2023年度 4～9月	2018年度 4～9月
国際	3,136	3,353

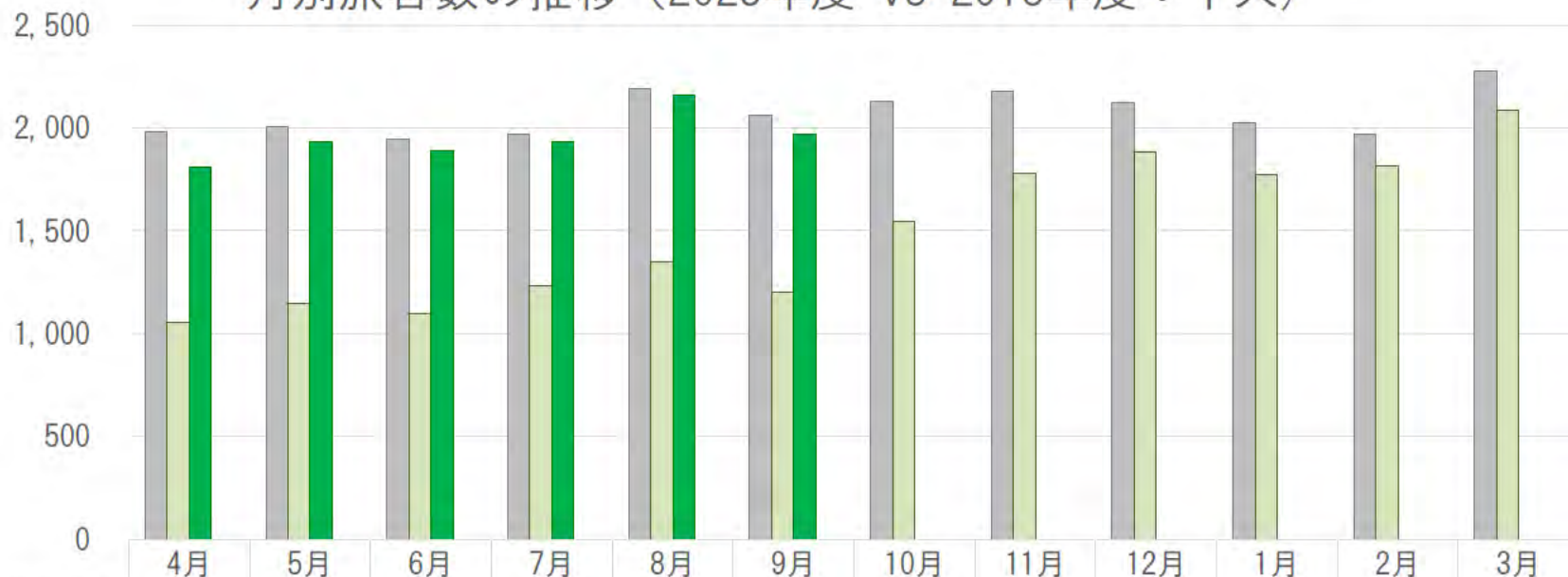


対2018年度
▲217(千人)/▲6%

1. 旅客数(国内線+国際線合計)

2023年度4～9月旅客数は11,692千人(2018年度比96%)(2022年度比165%、+4,610千人)

月別旅客数の推移(2023年度 vs 2018年度:千人)



2018年度旅客数	1,982	2,007	1,942	1,967	2,188	2,060	2,130	2,179	2,123	2,023	1,970	2,274
2022年度旅客数	1,055	1,148	1,097	1,234	1,347	1,202	1,546	1,779	1,885	1,773	1,813	2,089
2023年度旅客数	1,806	1,933	1,886	1,935	2,161	1,972						
2018年度同月比	91%	96%	97%	98%	99%	96%						

(千人)

	2023年度 4～9月	2018年度 4～9月
国内+国際	11,692	12,146



対2018年度
▲454(千人)/▲4%

1. 便数(国内線)

2023年度4～9月国内線便数は、36,141便(2018年度比103%)(2022年度比103%、+1,155便)

国内線-月別便数の推移 (2023年度 vs 2018年度：便数=着陸回数)



(便)

	2023年度 4～9月	2018年度 4～9月
国内	36,141	35,232

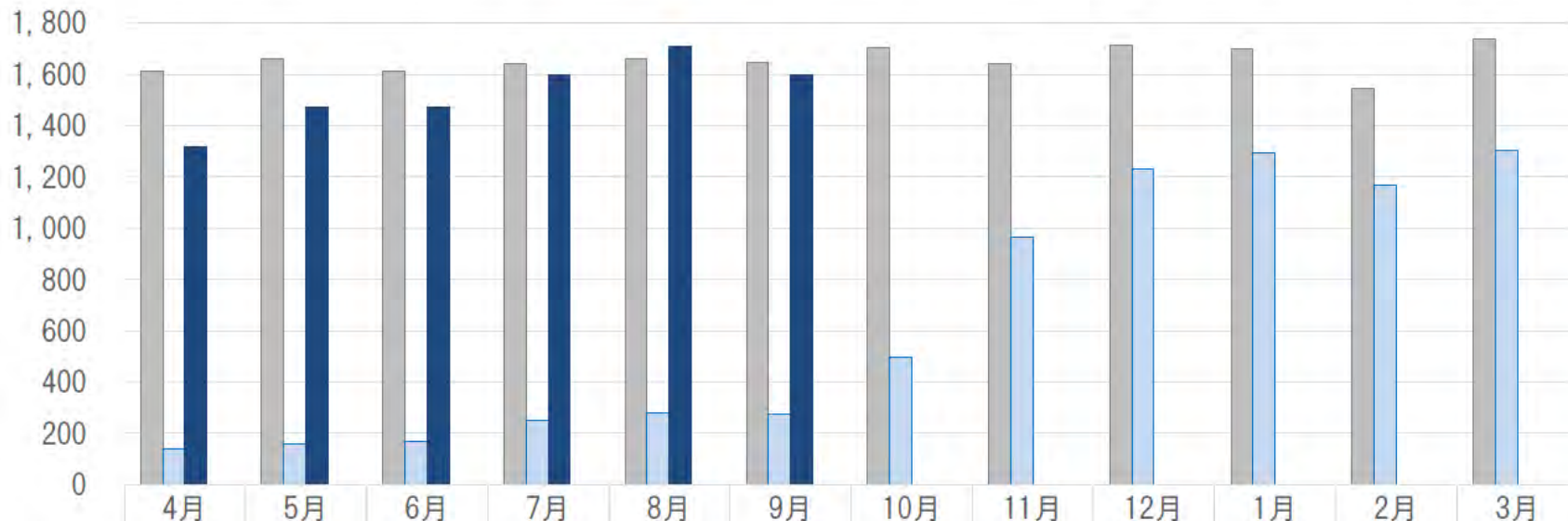


对2018年度
+909(便)/+3%

1. 便数(国際線)

2023年度4～9月国際線便数は、9,164便(2018年度比93%)(2022年度比720%、+7,891便)

国際線-月別便数の推移 (2023年度 vs 2018年度：便数=着陸回数)



■ 2018年度便数	1,610	1,662	1,614	1,640	1,661	1,646	1,705	1,643	1,714	1,698	1,547	1,737
■ 2022年度便数	140	161	169	250	279	274	498	965	1,233	1,293	1,167	1,302
■ 2023年度便数	1,316	1,470	1,473	1,598	1,708	1,599						
2018年度同月比	82%	88%	91%	97%	103%	97%						

(便)

	2023年度 4～9月	2018年度 4～9月
国際	9,164	9,833



対2018年度
▲669(便)/▲7%

2. 国際線の運航状況

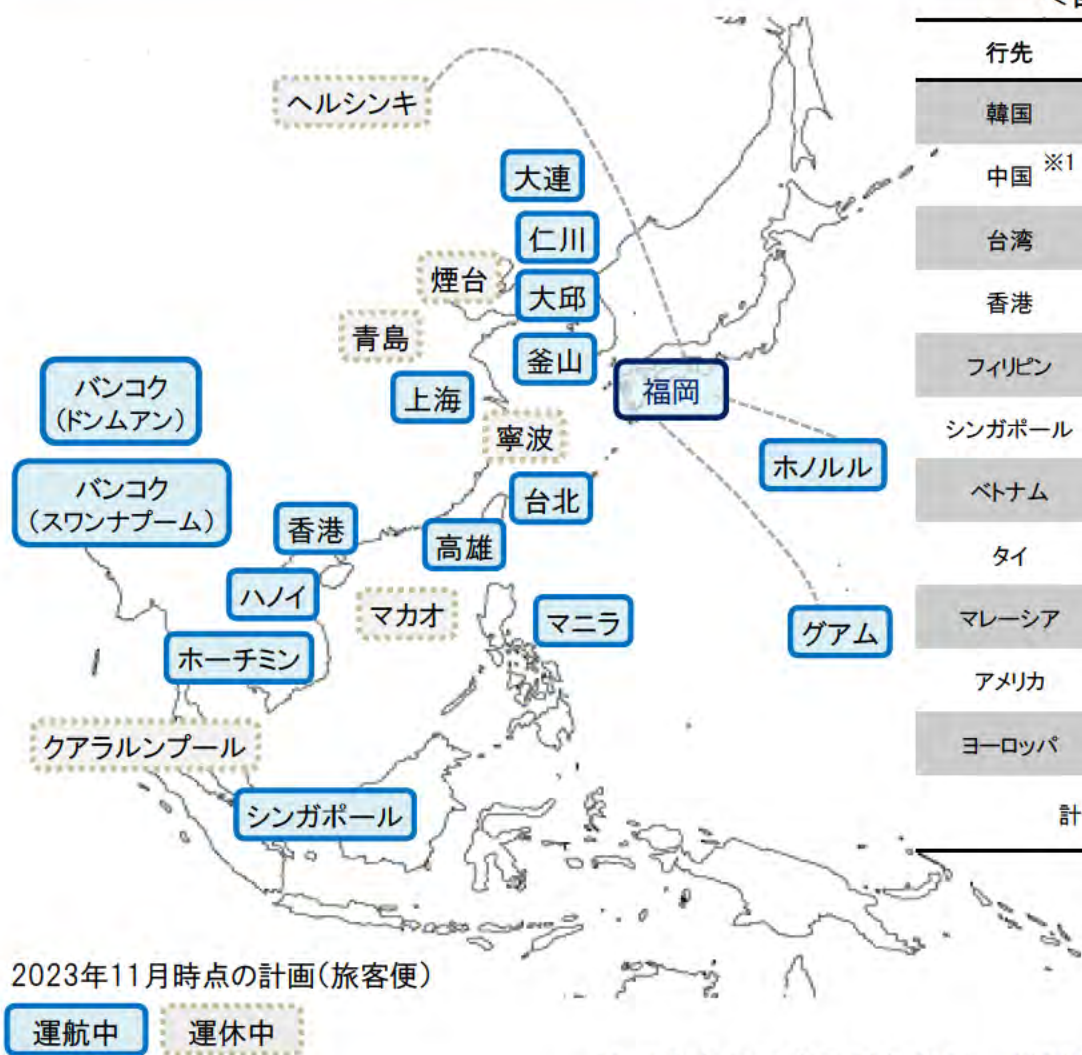
2023年度上半期における新規就航・運航再開

	航空会社	路線	運航開始日	運航便数 ※開始日当初の計画
新規就航	 HONGKONG AIRLINES 香港航空	香港	2023年4月7日	週7便
	 春秋航空 SPRING AIRLINES 春秋航空	上海	2023年6月5日	週3便
		寧波※	2023年7月15日	週3便
		大連	2023年8月4日	週1便
運航再開	 HAWAIIAN AIRLINES ハワイアン航空	ホノルル	2023年4月30日	週3便
	 EVA AIR A STAR ALLIANCE MEMBER エバー航空	高雄	2023年5月1日	週3便
	 AIR CHINA 中国国際航空公司 A STAR ALLIANCE MEMBER 中国国際航空	大連	2023年6月7日	週2便
		上海	2023年8月8日	週2便
	 中国東方航空 CHINA EASTERN 中国東方航空	上海	2023年6月12日	週7便
 KOREAN AIR 大韓航空	釜山	2023年9月27日	週14便	

下半期：イースター航空(福岡＝仁川 週14便) 2023年10月29日より運航再開

※10月10日より運休

2. 国際線の運航状況



＜国際線 定期旅客便数(1カ月)＞

行先	8月	9月	10月	11月	(対2018.11月)
韓国	960便	915便	986便	966便	107%
中国 ※1	105便	107便	121便	98便	47%
台湾	208便	202便	208便	210便	104%
香港	186便	155便	163便	154便	120%
フィリピン	60便	56便	62便	60便	136%
シンガポール	14便	13便	15便	21便	70%
ベトナム	52便	41便	40便	44便	102%
タイ	93便	81便	85便	90便	281% ※2
マレーシア	0便	0便	0便	0便	—
アメリカ	26便	25便	28便	44便	86%
ヨーロッパ	0便	0便	0便	0便	—
計	1,704便	1,595便	1,708便	1,687便	103%

注記 8月・9月:実績、10月・11月:見込

※1:マカオ含む

※2:2019年8月実績(タイエアアジアX就航中)と比較すると103%

- ・11月時点の予定運航便数は、2018年度同月の水準を上回る見込み。
- ・10/29から始まる冬ダイヤより、イースター航空(ソウル)が運航を再開、シンガポール航空やユナイテッド航空(グアム)などが増便を予定している。

3. 決算(PL)

(単位:億円)

区分	2023年上期	主な内容
営業収益	235	空港運営事業収入 51、不動産収入 80、 その他 103(うち免税店 77)
営業利益	29	売上原価 60、売上総利益 175 販売費および一般管理費 145 (うち運営権対価に係る費用 51)
経常利益	△5	営業外費用:支払利息 35 (うち運営権対価に係る費用 28)
第2四半期純利益	△4	

[前年度比較]

(単位:億円)

区分	2023年上期	2022年上期	増減	比率%	備考
営業収益	235	115	+120	204	空港運営事業収入+13、不動産収入+24、 免税店+72、直営店舗収入+5
営業利益	29	△27	+57	-	売上総利益+69 販売費および一般管理費+12
経常利益	△5	△62	+56	-	
第2四半期純利益	△4	△61	+56	-	

3. 決算(BS)

(単位:億円)

区分	2023年9月末	主な内容
資産合計	4,156	公共施設等運営権 2,883 有形固定資産 676 現金及び預金 489
負債合計	4,416	公共施設等運営権にかかる負債 3,432 借入金 862
純資産合計	△259	資本金 178 資本剰余金 178 利益剰余金 △624

[前年度比較]

(単位:億円)

区分	2023年9月末	2023年3月末	増減	備考
資産合計	4,156	4,142	+14	公共施設等運営権 △51 現金及び預金+57
負債合計	4,416	4,414	+2	公共施設等運営権に係る負債△63 借入金+75
純資産合計	△259	△271	+12	利益剰余金△4 繰延ヘッジ+16

4. 上半期の取り組み

国際線ターミナルビル等増改築工事

ターミナルビル



北側増築



北側コンコース

アクセスホール



内際連絡バス専用道



イメージ図 出所:梓設計・HOK・西日本技術開発共同企業体

※1 既存の国際線ターミナルビルの内部改修は2025年11月末竣工予定
※2 国内線地区バス乗降場は2025年度整備予定

4. 上半期の取り組み

国内線地区 施設整備

立体駐車場



4. 上半期の取り組み

旅客需要喚起の取り組み

海外渡航の機運醸成、また実渡航に繋げる取り組みなど、アウトバウンド需要喚起施策を重点的に実施。

▶ 海外へのメディア招請ツアー

- ・テレビ、新聞、雑誌、WEB、SNS等の媒体で、海外現地の最新観光情報や魅力を発信してもらうために招請。
- ・ハワイ(5月13日～17日)、ベトナム(6月18日～21日)、グアム(8月22日～25日)の3か国に訪問。



ハワイ:アラモアナビーチパーク



ベトナム:タンディン教会



グアム:オーシャンパーク



グアム:イバオビーチ

▶ Trip.comと共同プロモーション

- ・福岡空港発海外行き航空券の2,000円オフクーポンを先着順で配布。(9月5日～10月2日)
- ・Trip.com公式SNSや、会員向けDMIにて当キャンペーン情報を発信。



インバウンド需要喚起については、自治体や観光推進団体等と連携し、現地旅行会社向けの商談会やセミナー、二次交通割引等の施策を実施している。

4. 上半期の取り組み

安全推進の取り組み

➤ BCP訓練

- ・2023年7月4日 実施
- ・空港内事業者合同で初めて開催。
- ・火災発生時の旅客避難や地震発生時の滞留者対応計画の策定を訓練。
- ・18事業、約50名が参加



➤ 2023年度航空機事故対処訓練

- ・2023年8月28日 実施
- ・航空機事故により多数の被災者が発生した状況を想定し、被災者が救出され医療機関へと搬送されるプロセスを訓練。
- ・約20機関、総勢約150名が参加

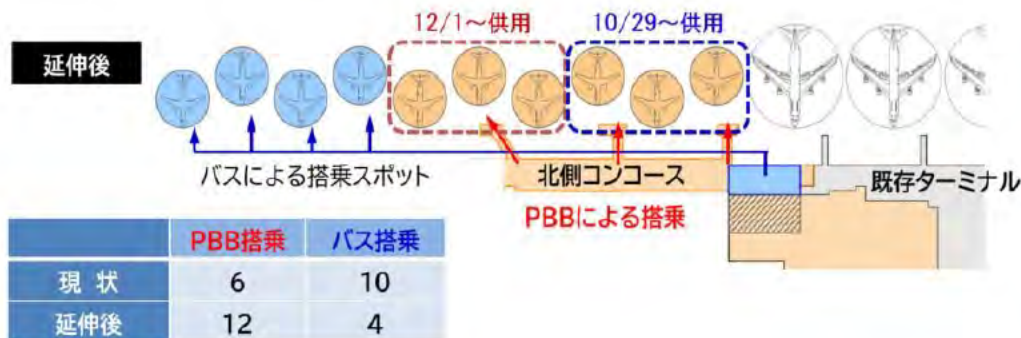


5. 下半期の取り組み

国際線ターミナルビル等増改築工事

➤ 北側コンコース延伸

- ・2023年12月1日 全面供用開始 ※10月29日一部供用開始
- ・PBB6基を新設し、お客さまの利便性・快適性向上に寄与
- ・飲食2店舗、物販1店舗がオープン予定



➤ 自動手荷物預け機(Self Bag Drop)



- ・2024年3月 供用開始予定
- ・3F出発ロビーに14台(※)設置 (※)増改築着工時の予定(6台)から計画変更
- ・チェックインカウンターに並ぶことなく手荷物の預け入れが可能となり、待ち時間短縮に寄与

5. 下半期の取り組み

国内線地区 施設整備

➤ 国内線南乗降場

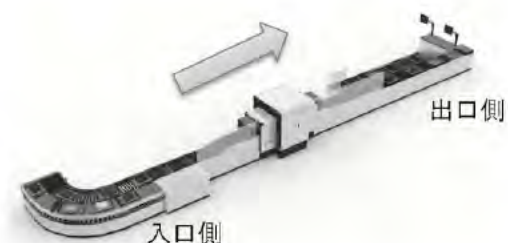


ゲートイメージ図



- ・2023年12月1日 供用開始予定（27枠整備予定）
- ・これまで降車のみだったが、乗車スペースとしても利用可能。
- ・10分まで無料、10分から20分まで500円、以降10分ごとに250円加算

➤ スマートレーン



- ・2024年1月より順次供用開始予定（11台設置予定）
- ・パソコンやペットボトルを取り出さずに検査可能。
- ・複数人が同時に準備ができ、準備ができた方から検査に進むことができる。
- ・お客さま自身でトレイを運ぶ必要がなくなる。

詳細については、決まり次第お知らせいたします。

【参考】旅客数(2018年度-2023年度 実績)

国内線 旅客数 (千人)

	4月	5月	6月	7月	8月	9月	上半期計	10月	11月	12月	1月	2月	3月	下半期計	年度計
2018年度	1,410	1,464	1,412	1,435	1,607	1,466	8,794	1,546	1,603	1,513	1,430	1,412	1,628	9,133	17,927
2019年度	1,425	1,519	1,438	1,524	1,628	1,524	9,058	1,567	1,633	1,553	1,496	1,395	864	8,508	17,567
2020年度	181	142	357	548	522	588	2,337	803	986	823	408	372	756	4,148	6,485
2021年度	675	494	505	724	720	561	3,677	887	1,121	1,233	881	590	1,051	5,763	9,440
2022年度	1,045	1,136	1,083	1,206	1,306	1,163	6,939	1,429	1,510	1,491	1,337	1,386	1,616	8,770	15,708
2023年度	1,351	1,464	1,376	1,392	1,545	1,429	8,557								

国際線 旅客数 (千人)

	4月	5月	6月	7月	8月	9月	上半期計	10月	11月	12月	1月	2月	3月	下半期計	年度計
2018年度	571	544	530	531	581	594	3,353	583	576	610	593	558	646	3,566	6,919
2019年度	585	564	557	532	507	417	3,162	462	463	514	505	315	47	2,307	5,469
2020年度	0	0	0	1	1	1	3	1	2	4	3	1	1	13	17
2021年度	2	1	1	1	1	2	9	2	2	3	2	3	5	18	26
2022年度	10	12	14	28	41	40	144	116	269	394	436	427	473	2,115	2,260
2023年度	456	470	510	542	616	543	3,136								

国内線+国際線 旅客数 (千人)

	4月	5月	6月	7月	8月	9月	上半期計	10月	11月	12月	1月	2月	3月	下半期計	年度計
2018年度	1,982	2,007	1,942	1,967	2,188	2,060	12,146	2,130	2,179	2,123	2,023	1,970	2,274	12,699	24,845
2019年度	2,011	2,082	1,995	2,056	2,136	1,941	12,220	2,029	2,096	2,067	2,001	1,710	912	10,815	23,036
2020年度	181	143	357	549	523	588	2,341	804	988	828	411	373	757	4,162	6,502
2021年度	677	495	506	725	721	562	3,686	889	1,123	1,236	884	593	1,056	5,780	9,467
2022年度	1,055	1,148	1,097	1,234	1,347	1,202	7,083	1,546	1,779	1,885	1,773	1,813	2,089	10,885	17,968
2023年度	1,806	1,933	1,886	1,935	2,161	1,972	11,692								

【参考】便数(2018年度-2023年度 実績)



FUKUOKA INTERNATIONAL AIRPORT CO., LTD.

国内線 便数 (着陸回数/便)

	4月	5月	6月	7月	8月	9月	上半期計	10月	11月	12月	1月	2月	3月	下半期計	年度計
2018年度	5,953	6,028	5,810	5,837	6,013	5,591	35,232	5,990	5,918	6,066	6,003	5,524	6,113	35,614	70,846
2019年度	5,808	6,069	5,855	6,101	5,925	5,776	35,534	5,947	5,883	6,082	5,954	5,691	5,582	35,139	70,673
2020年度	3,225	1,887	2,671	4,209	4,865	3,605	20,462	4,059	4,772	5,403	3,777	2,516	4,034	24,561	45,023
2021年度	4,579	4,208	3,839	4,551	4,986	4,246	26,409	4,771	5,382	5,878	5,848	4,362	5,395	31,636	58,045
2022年度	5,545	5,956	5,692	6,113	6,139	5,541	34,986	6,184	6,103	6,283	6,207	5,724	6,269	36,770	71,756
2023年度	5,948	6,153	5,918	6,166	5,994	5,962	36,141								

国際線 便数 (着陸回数/便)

	4月	5月	6月	7月	8月	9月	上半期計	10月	11月	12月	1月	2月	3月	下半期計	年度計
2018年度	1,610	1,662	1,614	1,640	1,661	1,646	9,833	1,705	1,643	1,714	1,698	1,547	1,737	10,044	19,877
2019年度	1,722	1,774	1,693	1,758	1,715	1,502	10,164	1,465	1,413	1,630	1,675	1,426	409	8,018	18,182
2020年度	42	40	72	79	76	80	389	87	96	116	104	97	104	604	993
2021年度	93	83	95	95	89	103	558	110	109	118	110	99	128	674	1,232
2022年度	140	161	169	250	279	274	1,273	498	965	1,233	1,293	1,167	1,302	6,458	7,731
2023年度	1,316	1,470	1,473	1,598	1,708	1,599	9,164								

国内線+国際線 便数 (着陸回数/便)

	4月	5月	6月	7月	8月	9月	上半期計	10月	11月	12月	1月	2月	3月	下半期計	年度計
2018年度	7,563	7,690	7,424	7,477	7,674	7,237	45,065	7,695	7,561	7,780	7,701	7,071	7,850	45,658	90,723
2019年度	7,530	7,843	7,548	7,859	7,640	7,278	45,698	7,412	7,296	7,712	7,629	7,117	5,991	43,157	88,855
2020年度	3,267	1,927	2,743	4,288	4,941	3,685	20,851	4,146	4,868	5,519	3,881	2,613	4,138	25,165	46,016
2021年度	4,672	4,291	3,934	4,646	5,075	4,349	26,967	4,881	5,491	5,996	5,958	4,461	5,523	32,310	59,277
2022年度	5,685	6,117	5,861	6,363	6,418	5,815	36,259	6,682	7,068	7,516	7,500	6,891	7,571	43,228	79,487
2023年度	7,264	7,623	7,391	7,764	7,702	7,561	45,305								

【参考】貨物取扱量(2018年度-2023年度 実績)



FUKUOKA INTERNATIONAL AIRPORT CO., LTD.

国内線 貨物取扱量 (トン)

	4月	5月	6月	7月	8月	9月	上半期計	10月	11月	12月	1月	2月	3月	下半期計	年度計
2018年度	15,348	14,294	14,889	16,951	15,341	15,304	92,127	16,032	15,473	18,212	12,913	13,085	19,148	94,863	186,990
2019年度	18,192	16,769	17,481	19,354	18,124	18,292	108,212	14,582	15,351	18,442	13,210	13,550	13,338	88,473	196,685
2020年度	6,910	6,120	8,037	10,025	9,514	9,006	49,612	10,561	10,541	13,576	8,935	8,679	9,765	62,057	111,669
2021年度	9,292	8,095	8,979	10,194	9,564	9,504	55,628	10,509	10,683	13,827	9,266	8,966	10,205	63,456	119,084
2022年度	10,109	9,032	9,867	10,736	9,919	9,986	59,649	10,671	10,762	12,920	9,076	8,914	10,400	62,743	122,392
2023年度	9,425	8,842	9,366	9,994	9,659	9,587	56,873								

国際線 貨物取扱量 (トン)

	4月	5月	6月	7月	8月	9月	上半期計	10月	11月	12月	1月	2月	3月	下半期計	年度計
2018年度	5,052	4,882	4,992	5,030	5,496	7,136	32,588	6,304	5,171	5,233	4,662	4,023	4,774	30,167	62,755
2019年度	4,194	4,171	4,344	4,342	4,271	4,314	25,636	4,259	3,946	4,042	3,311	3,638	2,158	21,354	46,990
2020年度	1,029	1,142	1,572	1,766	1,668	1,793	8,970	1,854	1,878	2,280	1,962	2,029	2,270	12,273	21,243
2021年度	1,995	1,744	2,096	2,153	2,106	2,353	12,447	2,365	2,520	2,627	2,236	2,011	2,301	14,060	26,507
2022年度	2,127	2,166	2,185	2,027	1,899	1,958	12,362	2,191	2,217	2,470	1,949	2,057	2,380	13,264	25,626
2023年度	2,097	2,164	2,157	2,235	2,238	2,301	13,192								

国内線+国際線 貨物取扱量 (トン)

	4月	5月	6月	7月	8月	9月	上半期計	10月	11月	12月	1月	2月	3月	下半期計	年度計
2018年度	20,400	19,176	19,881	21,981	20,837	22,440	124,715	22,336	20,644	23,445	17,575	17,108	23,922	125,030	249,745
2019年度	22,386	20,940	21,825	23,696	22,395	22,606	133,848	18,841	19,297	22,484	16,521	17,188	15,496	109,827	243,675
2020年度	7,939	7,262	9,609	11,791	11,182	10,799	58,582	12,415	12,419	15,856	10,897	10,708	12,035	74,330	132,912
2021年度	11,287	9,839	11,075	12,347	11,670	11,857	68,075	12,874	13,203	16,454	11,502	10,977	12,506	77,516	145,591
2022年度	12,236	11,198	12,052	12,763	11,818	11,944	72,011	12,862	12,979	15,390	11,025	10,971	12,780	76,007	148,018
2023年度	11,522	11,005	11,523	12,229	11,897	11,889	70,065								

【参考：国による空港会社等への支援について】

コロナ時代の航空・空港の経営基盤強化に向けた支援

※コンセッション空港関係を抜粋

■運営権対価分割金の年度越え猶予

- ・令和2・3年度に支払い期限が到来する運営権対価分割金の支払いをそれぞれ2年間猶予
- ・令和4年度分についても年度越え猶予（令和5年度から5年分割払い）
- ・令和5年度から事業終了年度までの分をそれぞれ1年ずつ猶予

■空港運営会社事業期間の延長

- ・空港運営会社からの申し入れに応じ、空港運営事業期間を延長（通算3年）

■空港施設の整備に対する無利子貸付

- ・国管理コンセッション空港を運営する事業者に対して、滑走路、灯火その他空港の機能を確保するために必要な空港施設の整備に対し、無利子貸付を実施

■契約上の履行義務の緩和（施設整備の後ろ倒し等）

- ・契約上の義務となっている空港活性化投資の後ろ倒し等を柔軟に認めることにより、空港運営会社における当面の資金繰りの支援を実施

出典：コロナ時代の航空・空港の経営基盤強化に向けた支援施策（参考資料）令和3年12月国土交通省
令和5年度航空局関係予算決定概要 令和4年12月 国土交通省航空局