

第34回 博多港地方港湾審議会

令和5年10月16日

博多港港湾管理者 福岡市

資料構成

1. 博多港の現状と取組みについて

《 審議事項 》

2. 議案第1号

博多港臨港地区及び臨港地区の分区の指定について

《 報告事項 》

3. 報告第1号

博多港カーボンニュートラルポート形成計画(最終案)について

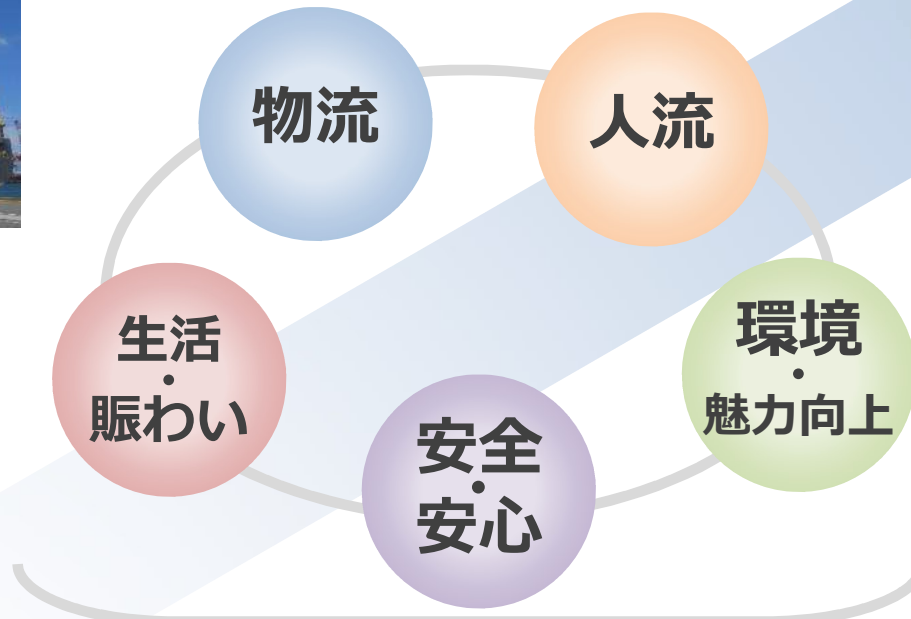
4. 報告第2号

博多港における埠頭群の運営の事業に関する計画の変更について

1. 博多港の現状と取組みについて

博多港の現状と取組みについて

博多港は これまで福岡市の持続的な成長に大きく貢献！

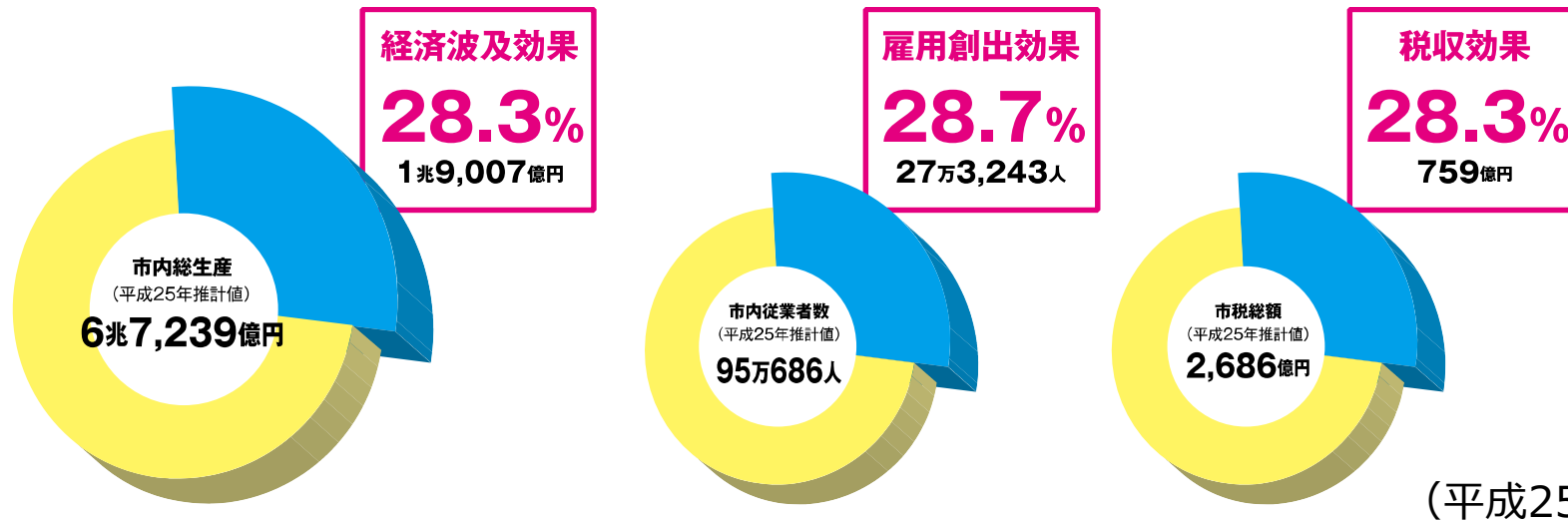


各機能の効力を最大限発揮する

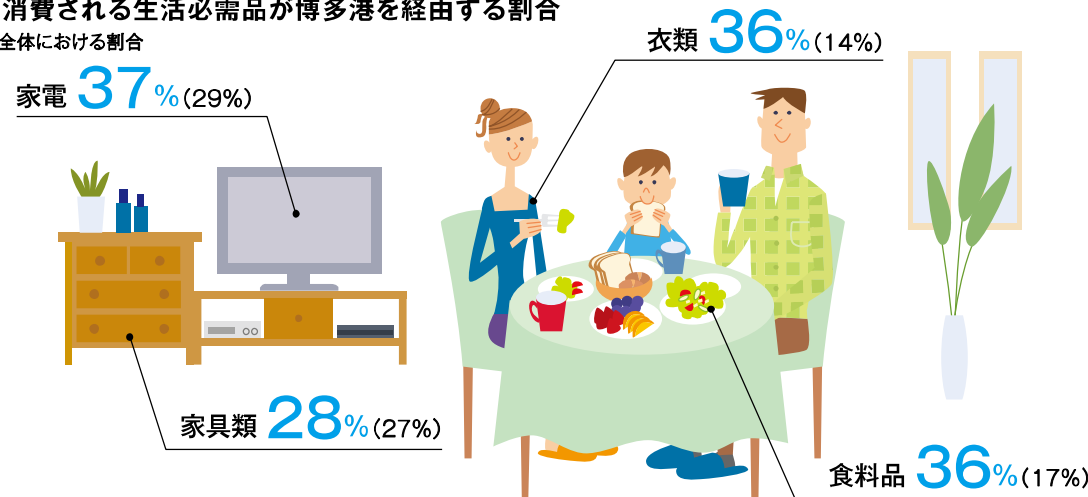


博多港の役割 ～経済波及効果～

福岡市の経済活動の**約3割**が博多港を通じて生み出されている



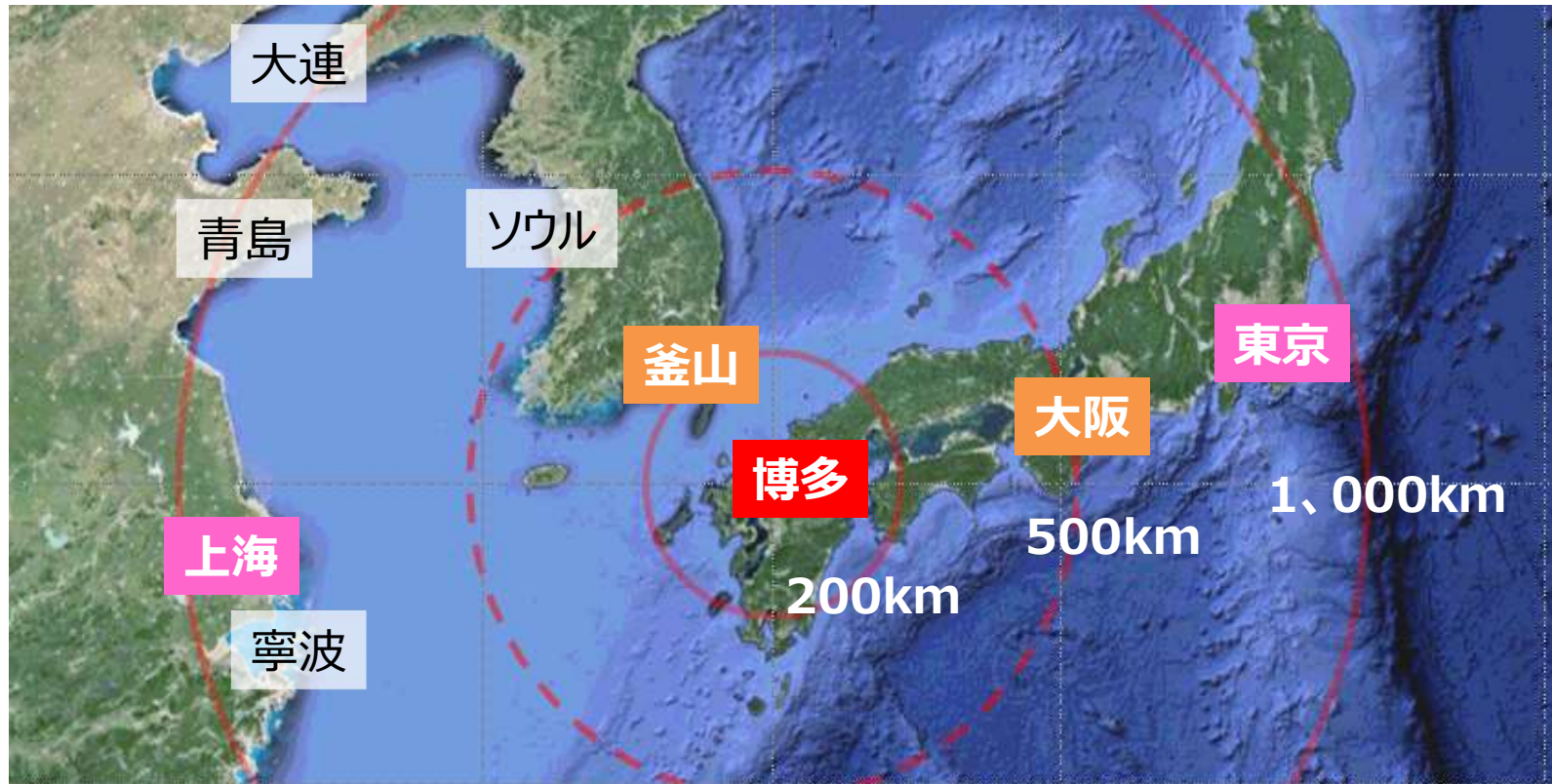
■福岡市で消費される生活必需品が博多港を経由する割合
注) ()は九州全体における割合



物流

博多港の強み
アジアに近い地理的優位性

■ 大阪より近い釜山 東京と等距離上海



物流

博多港の強み
海・陸・空の輸送モードがコンパクトに集積

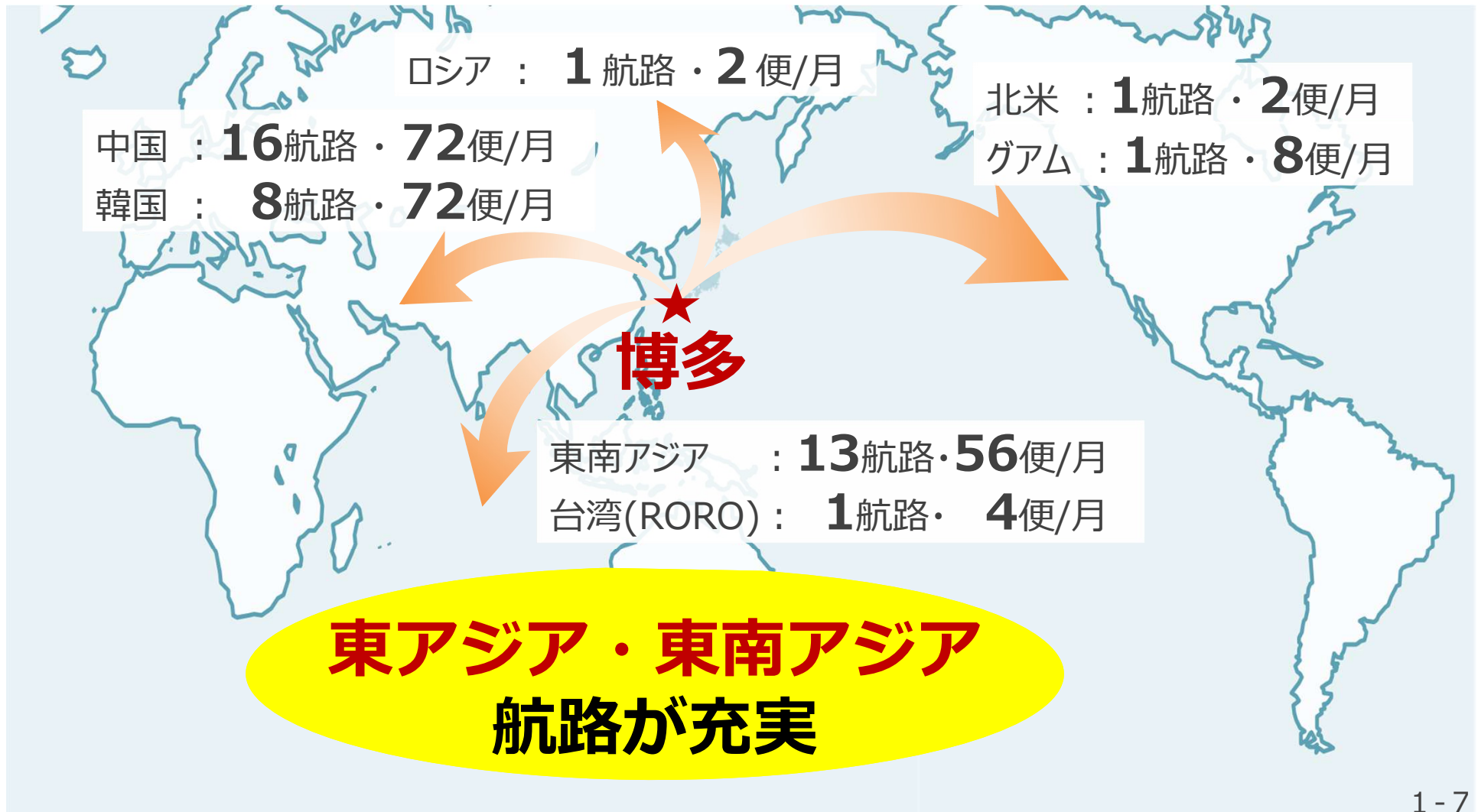
■ 半径 5 km 圏内 物流の拠点が集積



物流

国際コンテナ定期航路

■ 国際コンテナ定期航路 **41航路**・月間 **216便** (令和5年9月)



物流

充実したRORO航路（国際・国内）



韓国航路（カメリアライン）

釜山 毎日 就航（5時間半）



敦賀航路（近海郵船）

敦賀 週6便 就航（20時間）
（令和5年度は、週3便で就航）



台湾・那覇航路
（琉球海運）

那覇 週6便 就航（25時間）

高雄 週1便 就航（3.5日）

高雄



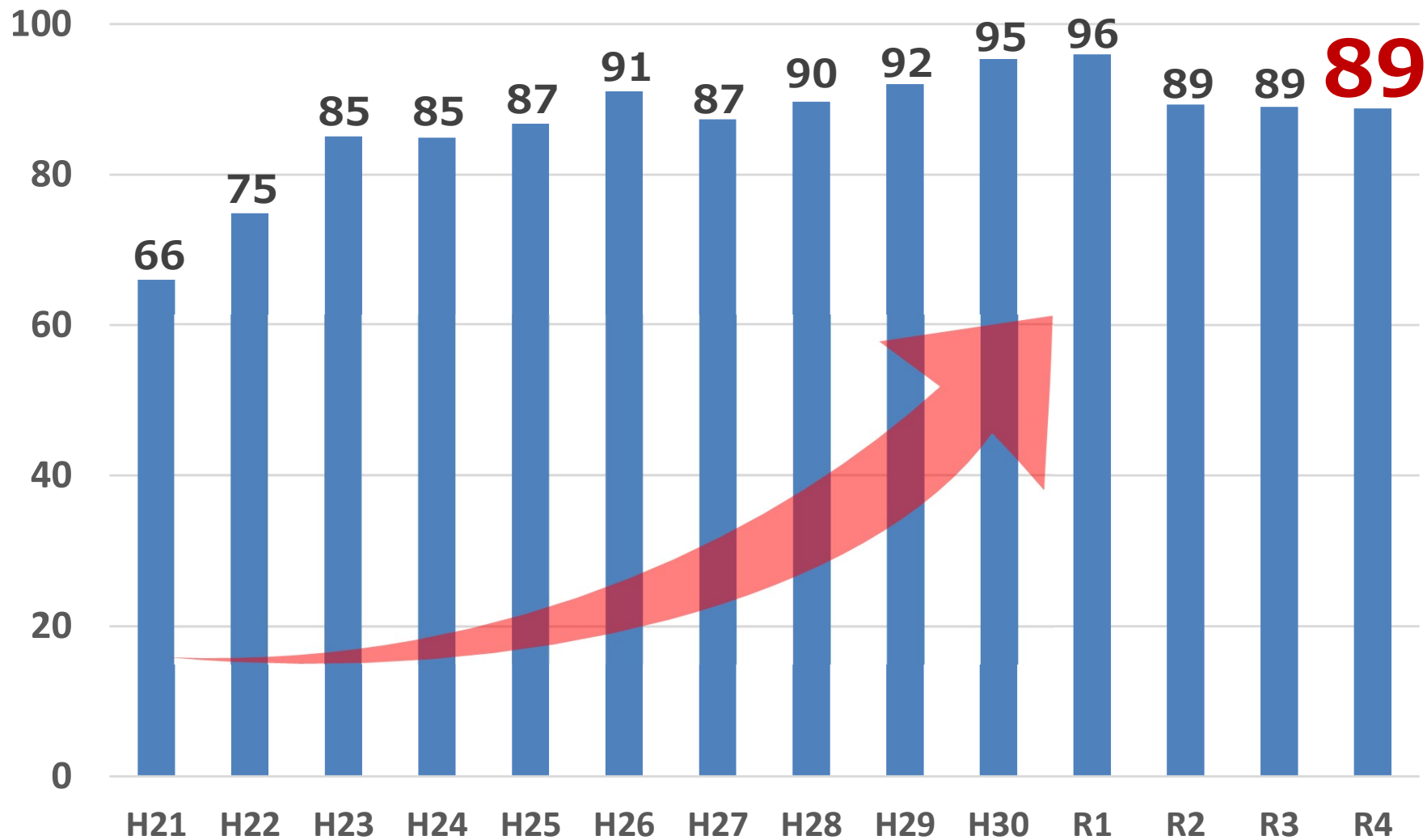
東京航路
（商船三井、日本通運）

東京 週6便 就航（33時間）

物流

国際海上コンテナ取扱個数の推移

(単位：万TEU)



物流

主なコンテナ取扱品目（令和4年）

輸移出 計 442,862 TEU

第1位 ゴム製品

53,577TEU (12.1%)



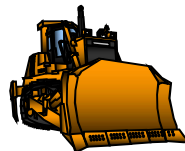
第2位 自動車部品

20,825TEU (4.7%)



第3位 産業機械

20,727TEU (4.7%)



第4位 完成自動車

18,521TEU (4.2%)

第5位 染料・塗料・合成樹脂・
・その他化学工業品

17,032TEU (3.8%)



輸移入 計 444,872 TEU

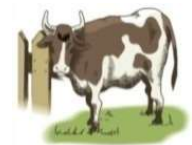
第1位 家具装備品

52,876TEU (11.9%)



第2位 動植物性製造飼肥料

37,273TEU (8.4%)



第3位 衣服・身廻品・はきもの

33,942TEU (7.6%)



第4位 電気機械

28,293TEU (6.4%)



第5位 製造食品

24,281TEU (5.5%)



物流

コンテナターミナルの機能強化

- **Dコンテナターミナル 供用開始** (令和5年3月1日)
- **自動車専用道路アイランドシティ線 開通** (令和3年3月27日)



物流

コンテナターミナルの機能強化

■ ターミナル直背後に**バンブール**を整備予定

さらに
物流効率
UP!



人流

クルーズ船の受入再開

■ 国内クルーズ船の受入再開（令和4年11月4日）

船名：につぽん丸（総トン数：22,472トン、総乗客定員：532人）



人流

クルーズ船の受入再開

■ 国際クルーズ船の受入再開（令和5年3月30日）

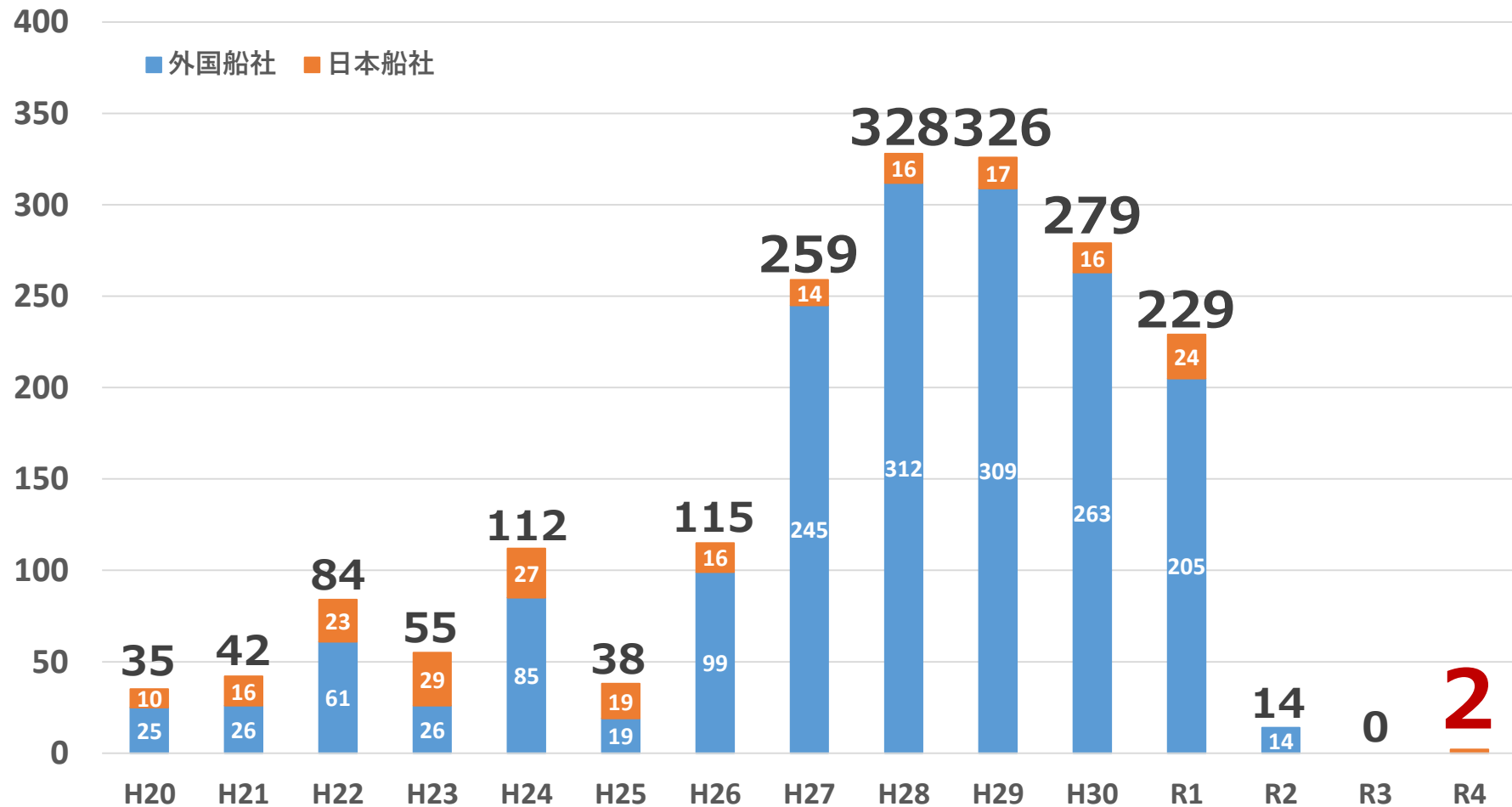
船名：ボレアリス（総トン数：61,849トン、総乗客定員：1,685人）



人流

クルーズ船の寄港回数の推移

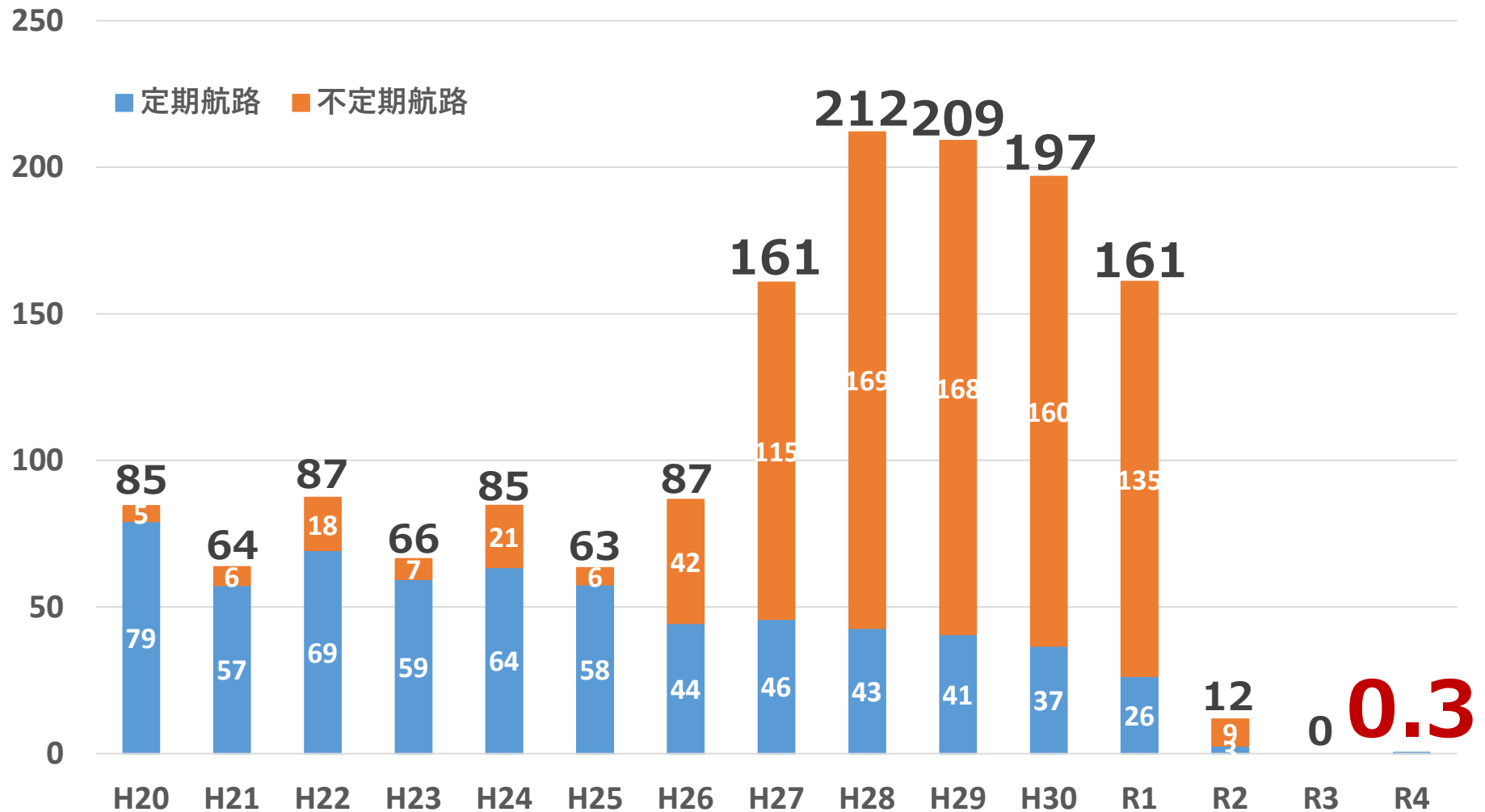
(単位：回)



人流

外国航路船舶乗降人員数の推移

(単位：万人)



人流

クルーズ船の受入機能の強化

■ 中央ふ頭西側の岸壁整備（平成30年9月）



人流

クルーズ船の受入機能の強化

アジア
最大級

船名：スペクトラム・オブ・ザ・シーズ

(総トン数：169,379トン、総乗客定員：5,622人)



生活
賑わい

ウォーターフロントの再整備

■ **ふ頭基部**を中心に市民や来街者が楽しめる魅力あるまちづくりを検討



生活
賑わい

アイランドシティまちづくりの推進

■ アイランドシティにおける快適で高質な都市空間の形成

【令和5年8月末時点】

- 居住人口 約14,600人
- 住宅供給戸数 約6,100戸

アイランドシティはばたき公園
(令和6年度 一部供用開始予定)



イメージ



環境
魅力向上

博多湾における自然環境の保全・創造・活用

■ 博多湾のアマモ場とアマモ場づくり活動



多様な主体との連携・協働

■ 博多湾NEXT会議（平成30年5月設立）

※博多湾の環境保全・創造等に取り組んでいる

市民，市民団体，企業，漁業関係者や教育機関などが参加

※会員：57団体 個人会員27名（令和5年3月末現在）



市民参加アマモ場づくり活動



環境
魅力向上

全国アマモサミット2023 inふくおか の開催

福岡
初開催!

海とつながる3日間!

入場
無料

全国アマモサミット 2023 in 福岡



海の自然再生・保全を目指した全国会議

10月20日金・21日土・22日日

会場：博多港国際ターミナル

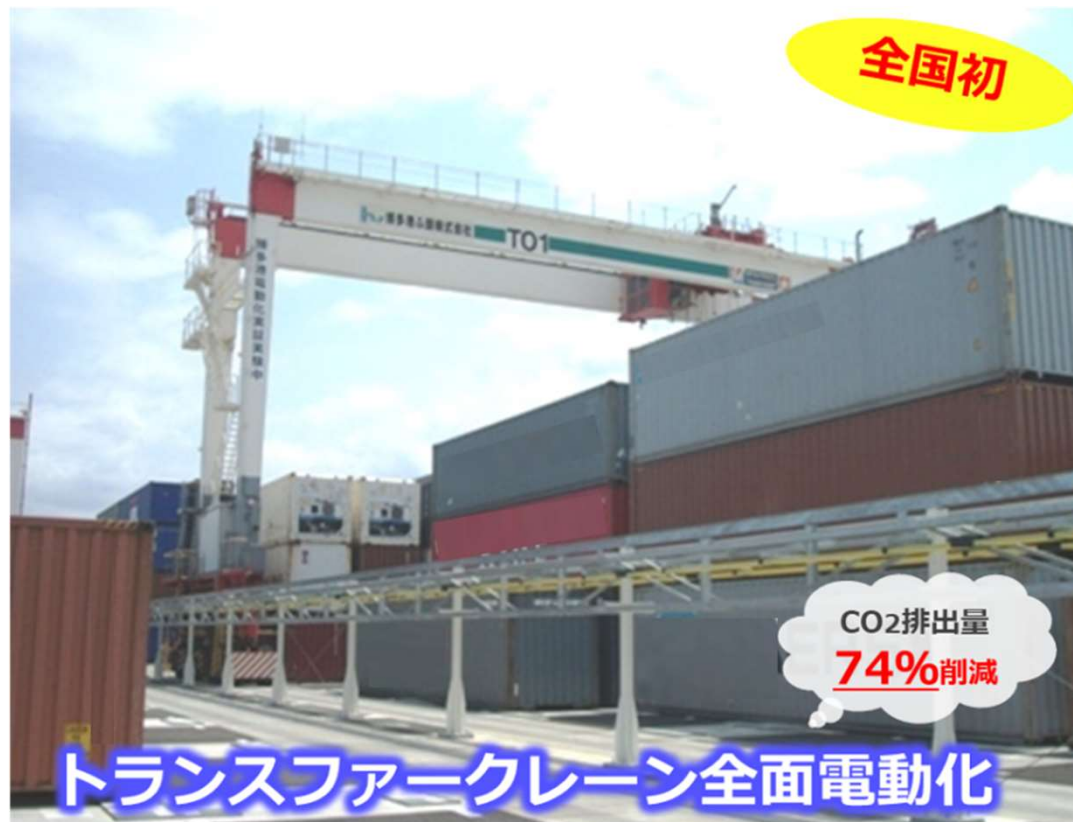


環境
魅力向上

脱炭素社会の実現に向けた カーボンニュートラルポートの形成

■ 博多港におけるこれまでの取組み

コンテナターミナルにおける荷役機械の電動化など、先進的な取組みを推進



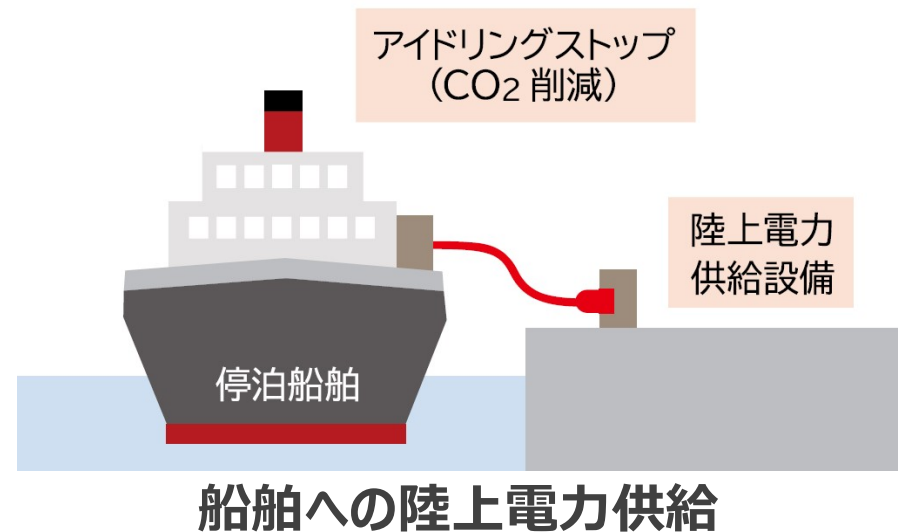
脱炭素社会の実現に向けた カーボンニュートラルポートの形成

■ 令和5年度の主な取組み

- コンテナヤード等における照明のLED化
- 市有船舶（清掃船）におけるバイオ燃料※導入の実証実験
- 陸上電力供給設備の導入検討



コンテナヤード照明のLED化



※バイオ燃料：

バイオマス（生物資源）を原料とする燃料のことで、化石燃料を代替するカーボンニュートラルな燃料として利用拡大が期待されている。

安全
安心

事故・災害に強いみなとづくり

■「流出油防除マニュアル」に基づく防災訓練の実施



オイルフェンス展張訓練

効率的な港湾運営の実現

■ 民間活力を活かした効率的な港湾運営を実現

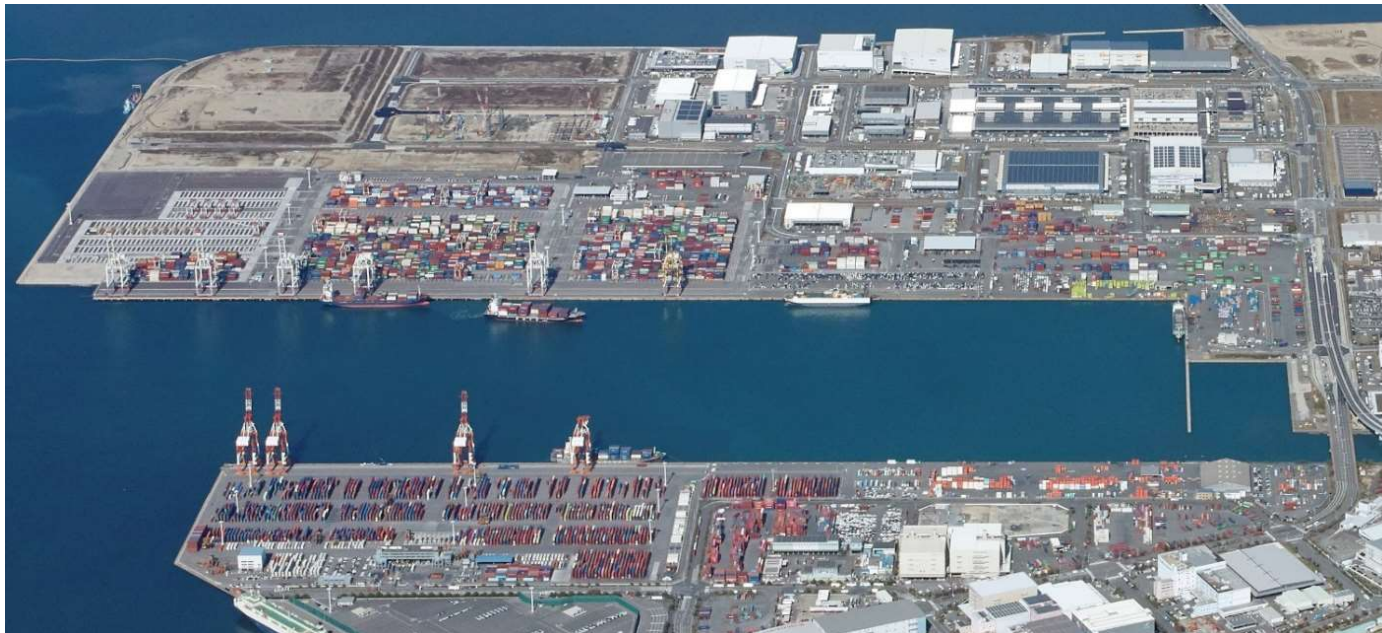


効率的な港湾運営の実現

《 港湾運営会社制度 》

国際競争力の強化にあたり、民の視点を取り込んだ港湾運営の効率化を図るため、コンテナターミナルを港湾管理者から借受け、一体的に運営を行う。

■ アイランドシティ・香椎パークポート コンテナターミナル 【港湾運営会社】博多港ふ頭株式会社



効率的な港湾運営の実現

《 指定管理者制度 》

多様化する利用者ニーズに、より効果的・効率的に対応するため、公の施設の管理に民間の能力を活用しつつ、経費の節減等のみならず利用者サービスの向上を図る。

■ 福岡市ヨットハーバー（クラブハウス、浮棧橋、艇置場）

【指定管理者】 福岡市ヨットハーバー&ビーチ管理運営共同事業体

【指定期間】 令和3年度～令和6年度



効率的な港湾運営の実現

《 指定管理者制度 》

■ 博多港の港湾施設（岸壁、荷さばき地、上屋、立体車両野積場 等 ）

【指定管理者】博多港ふ頭株式会社

【指定期間】 令和元年度～令和5年度



岸 壁



立体車両野積場

効率的な港湾運営の実現

《 指定管理者制度 》

■ 博多港国際ターミナル・クルーズセンター

【指定管理者】 博多港開発・西部ガス共同事業体

【指定期間】 令和元年度～令和**5**年度



国際ターミナル



クルーズセンター

効率的な港湾運営の実現

《 指定管理者制度 》

■ 海浜公園（シーサイドももち・マリナタウン）

【指定管理者】 マリゾン・博多湾環境整備共同事業体

【指定期間】 令和元年度～令和**5**年度



シーサイドももち海浜公園



マリナタウン海浜公園

管理
・
運営

効率的な港湾運営の実現

《 指定管理者制度 》

■ アイランドシティはばたき公園

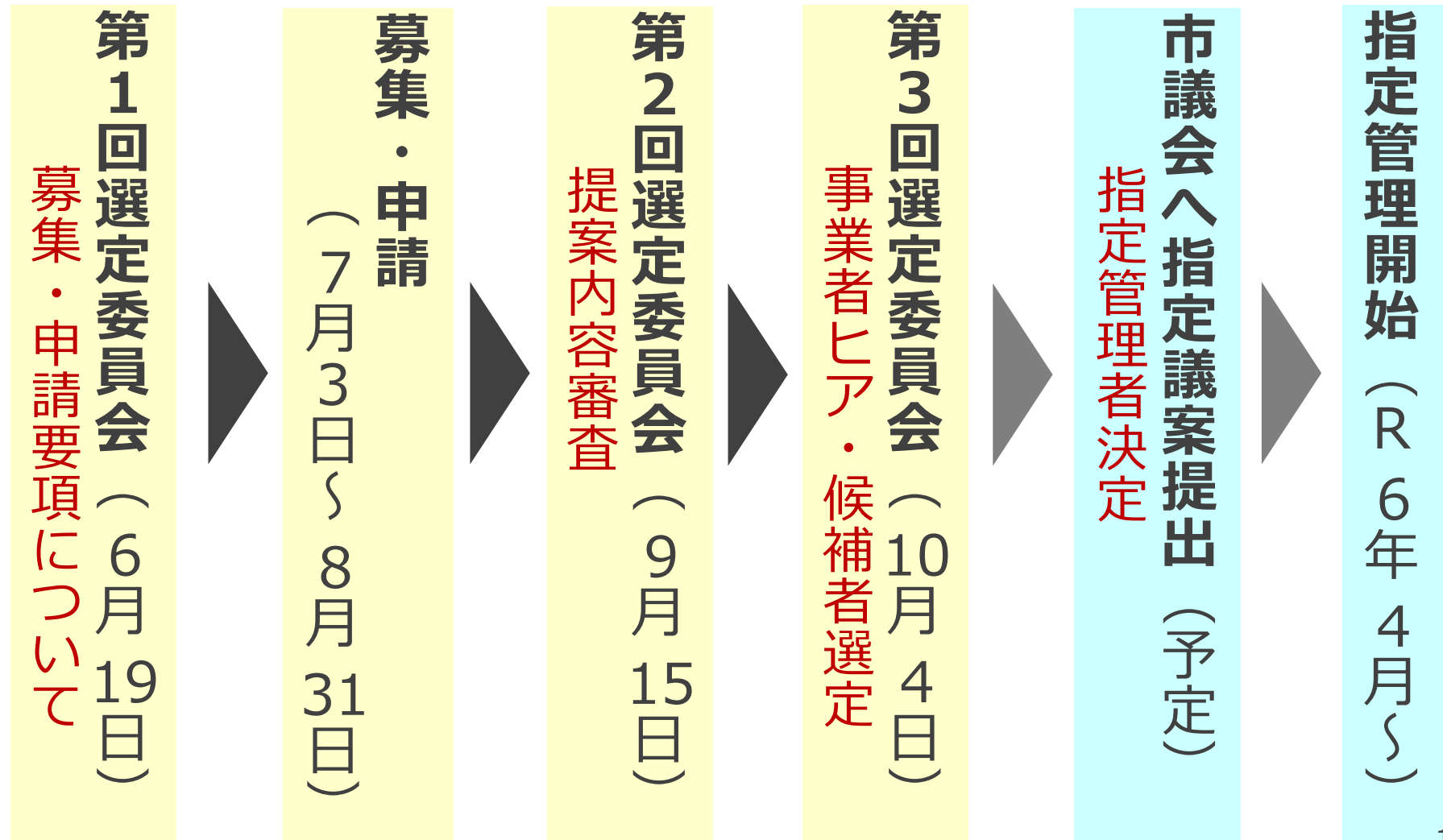
※令和6年度から指定管理開始



令和6年度 部分供用面積 5.8ha

令和5年度における指定管理者選定手続き

《 博多港の港湾施設、国際ターミナル・クルーズセンター、海浜公園 》



令和5年度における指定管理者選定手続き

《アイランドシティはばたき公園》

