

目 次

| | |
|---------------------------|----|
| 1 個人の市民税 | |
| (1) 個人の市民税を納める外国人 (納税義務者) | 2 |
| (2) 計算方法 | 2 |
| (3) 個人の市民税の申告 | 3 |
| (4) 納期と納付方法 | 3 |
| (5) 外国人に対する課税所得の範囲について | 4 |
| (6) 租税条約について | 4 |
| (7) 日本国外居住者を扶養親族とするとき | 4 |
| 2 固定資産税 | |
| (1) 固定資産税を納める外国人 (納税義務者) | 5 |
| (2) 償却資産の申告 | 5 |
| (3) 納期と納付方法 | 5 |
| 3 都市計画税 | |
| (1) 都市計画税を納める外国人 (納税義務者) | 5 |
| (2) 納期と納付方法 | 5 |
| 4 軽自動車税 | |
| (1) 軽自動車税を納める外国人 (納税義務者) | 6 |
| (2) 軽自動車税の税率 | 6 |
| (3) 軽自動車税の申告 | 8 |
| (4) 納期と納付方法 | 8 |
| 5 市税の納付 | |
| (1) 納税管理人 | 9 |
| (2) 市税の納付場所・納付方法 | 9 |
| (3) 納期限までに市税を納めないとき | 10 |
| 6 税務証明 | 10 |
| 7 税に関する問い合わせ先 | |
| (1) 市税に関する問い合わせ先 | 11 |
| (2) 国税に関する問い合わせ先 | 13 |
| (3) 県税に関する問い合わせ先 | 13 |

目 次

| | |
|------------------------------|----|
| 1 개인 시민세 | |
| (1) 개인 시민세 납부대상 외국인(납세 의무자) | 2 |
| (2) 계산방법 | 2 |
| (3) 개인 시민세 신고 | 3 |
| (4) 납기 및 납부방법 | 3 |
| (5) 외국인에 대한 과세소득 범위에 대하여 | 4 |
| (6) 조세조약에 대하여 | 4 |
| (7) 일본 국외 거주자를 부양가족으로 등록할 경우 | 4 |
| 2 고정자산세 | |
| (1) 고정자산세 납부대상 외국인 (납세의무자) | 5 |
| (2) 상각자산 신고 | 5 |
| (3) 납기 및 납부방법 | 5 |
| 3 도시계획세 | |
| (1) 도시계획세 납부대상 외국인 (납세의무자) | 5 |
| (2) 납기 및 납부방법 | 5 |
| 4 경자동차세 | |
| (1) 경자동차세 납부대상 외국인 (납세의무자) | 6 |
| (2) 경자동차세 세율 | 6 |
| (3) 경자동차세 신고 | 8 |
| (4) 납기 및 납부방법 | 8 |
| 5 시(市)세의 납부 | |
| (1) 납세 관리인 | 9 |
| (2) 시(市)세 납부 장소 및 납부방법 | 9 |
| (3) 납부기한까지 세금을 납부하지 않았을 때 | 10 |
| 6 세무증명 | 10 |
| 7 세금에 관한 문의처 | |
| (1) 시(市)세에 관한 문의처 | 11 |
| (2) 국(國)세에 관한 문의처 | 13 |
| (3) 현(縣)세에 관한 문의처 | 13 |

1 個人の市民税

個人の市民税は、福岡市に居住している方が、福岡市の行政サービスの費用をそれぞれの負担能力に応じて分担しあうための市税です。個人の市民税は、広く均等に負担する「均等割」と、前年の所得に応じて負担する「所得割」があります。

また、福岡県には個人の県民税があり、申告と納税の手続きは、個人の市民税とあわせて福岡市に行くことになっています。個人の市民税と県民税をあわせて一般に住民税と呼んでいます。

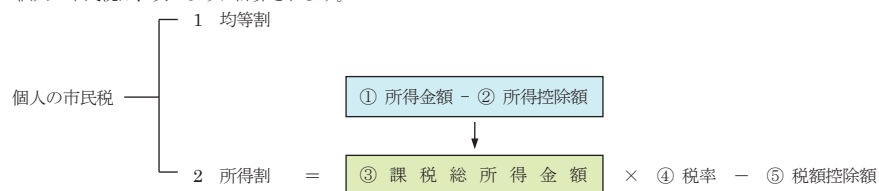
(1)個人の市民税を納める外国人(納税義務者)

外国人についても、1月1日現在福岡市内に居住されている方は、個人の市民税が課税されます。

また、お住まいの区以外の区に、事務所、事業所または家屋敷を持っている場合には、事務所等が所在する区でも均等割のみが課税されます。

(2)計算方法

個人の市民税は、次のように計算されます。



1、2、及び①～⑤は以下のとおりです。

1 均等割

年税額は、市民税 3,500 円(ほかに県民税 2,000 円)となっています。

2 所得割

所得割は、①所得金額から②所得控除額を差し引いた③課税総所得金額に、④税率を乗じて計算します。

①所得金額

所得金額とは、前年の1月1日から12月31日までの収入金額から、その収入を得るために直接要した経費を差し引いた額をいい、例えば給与所得については、その給与収入金額に応じて、給与所得控除額が定められており、収入金額から差し引くことになっています。

なお、外国人に対する課税所得の範囲については、居住形態とその期間により決定されますので、その内容についてはP4をご覧ください。

②所得控除額

所得控除額とは、納税者に配偶者や扶養親族があるかどうか、病気や災害などによる出費があるかどうかなどの個人的な事情を考慮した一定の額を、その納税者の実状に応じた税負担を求めるために所得金額から差し引くことになっているものです。

③課税総所得金額

課税総所得金額とは、所得金額から所得控除額を差し引き、千円未満の端数を切り捨てた金額です。

④税率

所得割の税率は、市民税 8% (県民税 2%) となっています。

⑤税額控除額

配当所得や外国の源泉所得に対する二重課税を排除する趣旨で定められています。

1 個人 市民税

個人 市民税は 福岡市に 居住する 個人が 福岡市の 行政サービスに 必要とする 費用を 個人の 負担能力に 応じて 分担しあう ための 市税です。個人 市民税は、広く 均等に 負担する 「均等割」と、前年の 所得に 応じて 負担する 「所得割」が あります。

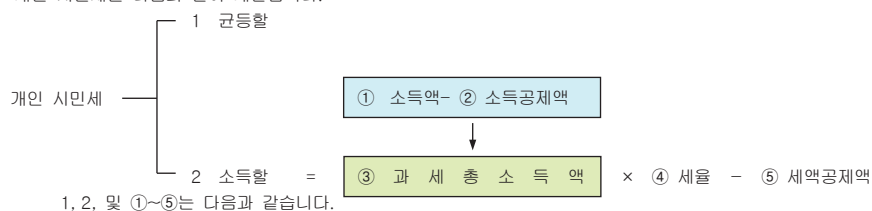
(1) 個人 市民税 納付対象 外国人 (納税義務者)

外国人に 대해서도 1월 1일 현재 福岡市에 居住하는 個人은 個人 市民税 課税 대상입니다.

또한, 거주하고 있는 구 이외의 구에 사무소, 사업소, 집과 대지를 보유하고 있는 경우에는 해당 소재 지역구에서도 均等할이 단독으로 課税가 적용됩니다.

(2) 計算方法

個人 市民税는 다음과 같이 計算됩니다.



1 均等할

연간세액은 市民税 3,500 원(그 외에 縣民税 2,000 원)으로 되어 있습니다.

2 소득할

소득할은 ①소득액에서 ②소득공제액을 제한 ③과세 총소득액에 ④의 세율을 곱하여 계산합니다.

① 소득액

소득액이란 전년도 1월 1일부터 12월 31일까지의 수입액에서, 그 수입을 얻기 위하여 직접 소요된 경비를 제한 금액을 말하며, 급여소득의 경우, 급여수입액에 따라 급여소득공제액이 정해져 있어 그 금액을 수입액에서 제하도록 되어 있습니다.

또, 외국인에 대한 과세소득의 범위에 대해서는 거주형태와 그 기간에 따라 결정되므로, 자세한 내용에 대해서는 P4를 참조하여 주십시오.

② 소득공제액

소득공제액이란 납세자의 배우자 및 부양가족의 유무, 질병 또는 재해로 인한 지출 여부 등의 개인적인 사정을 고려한 일정 금액을, 납세자의 실정에 따라 과세하기 위하여 소득 금액에서 제한 금액을 말합니다.

③ 과세 총소득액

과세 총소득액이란 소득액에서 소득공제액을 제한 후, 천 원 미만의 단위를 반내림한 금액입니다.

④ 세율

소득할의 세율은 市民税 8% (縣民税 2%)입니다.

⑤ 세액공제액

배당소득이나 外國의 원천소득에 대한 이중 과세를 배제하기 위한 것입니다.

(3) 個人の市民税の申告

1月1日現在で福岡市内に居住されている方は、その年の3月15日までに、1月1日現在の住所地の区役所に個人の市民税の申告をしていただかなければなりません。

ただし、次に該当する人は、申告の必要はありません。

- 前年中に所得がなかった人
- 前年中の所得が給与のみで、勤務先から市に給与支払報告書が提出されている人
- 税務署に所得税の確定申告書を提出した人
- 前年中の所得が43万円以下の人

(4) 納期と納付方法

市民税の納税は、①普通徴収と②給与からの特別徴収、③公的年金からの特別徴収の3つの方法があります。

① 普通徴収

個人事業者や会社を退職し給与の支払いを受けていない場合は、区役所から送付した納税通知書（納付書）で、年4回（6月、8月、10月および翌年の1月）に分けて納期限までに銀行等の金融機関又はコンビニエンスストア等で納めていただくことになっています。

| 納期月 | 第1期 | 第2期 | 第3期 | 第4期 |
|-----|-----|-----|-----|-----|
| | 6月 | 8月 | 10月 | 1月 |

※納期限は月末です。納期限が、土曜日、日曜日、祝日にあたるときは、これらの日の翌日が納期限となります。

また、福岡市外へ転出したり、日本から出国される場合には、必ず納税管理人を指定してください。なお、日本から出国される場合は、残りの税額を納付していただき、納め忘れないようにしてください。

② 給与からの特別徴収

会社の従業員などの場合には、給与の支払者を通じて税額の通知を行い、給与の支払者が6月から翌年の5月までの各月の給与から税額を差し引き、翌月に納めることになっています。

また、会社を退職したり、日本を出国される場合には、未納付の税額について、一括して給与から差し引くように給与支払者に申し出てください。

③ 公的年金からの特別徴収

年度の初日（4月1日）現在、老齢基礎年金等の公的年金の支払いを受けている65歳以上の方で、かつ個人の市民税が課税となる場合は、公的年金等の所得に対する税額を、年金支払者が公的年金の支払額から引き去り、それをとりまとめて年金支給月の翌月の10日までに納めていただくことになっています。

なお、公的年金の所得以外に、給与や事業所得、不動産所得等がある場合は、その所得に対する税額は、給与からの特別徴収又は普通徴収の方法で納めていただきます。

※ 個人の住民税は所得が発生した翌年度に課税することになっていますので、出国後に個人の市民税が課税される場合があります。その場合は、納税管理人（詳しくはP9をご覧ください。）の選任が必要となりますので、出国前に区役所課税課にご確認ください。



(3) 個人市民税申告

1月1日 현재 후쿠오카시에 거주하시는 분은 그 해의 3월 15일까지 1월 1일 현재 주소지의 구청에 개인 시민세 신고를 해야 합니다.

단, 다음에 해당하는 분은 신고할 필요가 없습니다.

- 전년도에 소득이 없었던 분
- 전년도에 소득이 급여만으로 근무처에서 시청에 급여지불보고서를 제출하신 분
- 세무서에 소득세의 확정신고서를 제출하신 분
- 전년도 소득이 43만 엔 이하인 분

(4) 납기 및 납부방법

시민세 납부는 ①보통징수와 ②급여에서의 특별징수, ③공적 연금에서의 특별징수로 3가지 방법이 있습니다.

① 보통징수

개인사업자 또는 회사를 퇴직하여 급여를 받고 있지 않는 경우에는 구청에서 발송된 납세통지서(납부서)로 연 4회(6월, 8월, 10월 및 이듬해 1월)에 걸쳐 납부기한까지 은행 등의 금융기관 또는 편의점에서 납부하시면 됩니다.

| 납기월 | 제1기 | 제2기 | 제3기 | 제4기 |
|-----|-----|-----|-----|-----|
| | 6월 | 8월 | 10월 | 1월 |

※납부기한은 월말까지입니다. 납부기한이 토, 일, 공휴일인 경우에는 그 다음날이 납부기한이 됩니다.

또한, 후쿠오카시에서 전출을 하거나 일본을 출국하는 경우에는 반드시 납세관리인을 지정하여 주십시오. 아울러 일본에서 출국하는 경우에는 잊지 않고 반드시 잔여 세액을 납부하시기 바랍니다.

② 급여에서의 특별징수

회사 종업원 등의 경우에는 급여지불자를 통하여 세액을 통지하고 급여지불자가 6월부터 이듬해 5월 까지의 매달 급여에서 세액을 제하여 그 다음 달에 납부하도록 되어 있습니다.

또, 회사를 퇴직하거나 일본에서 출국할 경우에는 미납된 세액에 대하여 일괄하여 급여에서 제하도록 급여지불자에게 의뢰하여 주십시오.

③ 공적 연금에서의 특별징수

연도의 첫날(4월 1일) 현재 노령기초연금 등의 공적 연금을 받고 있는 65세 이상의 분으로 개인 시민세가 과세되는 경우, 공적 연금 등의 소득에 대한 세액을 연금지급자가 공적 연금 지급액에서 공제하고 그 금액을 연금지급월의 다음 달 10일까지 납부하도록 되어 있습니다.

또한, 공적 연금의 소득 이외에 급여나 사업소득, 부동산 소득 등이 있는 경우는 그 소득에 대한 세액은 급여에서의 특별징수 또는 보통징수의 방법으로 납부하여 주십시오.

※ 개인의 주민세는 소득이 발생한 그 다음 해에 과세하도록 되어 있으므로 출국 후에 개인 시민세가 과세되는 경우가 있습니다.

이런 경우에는 납세관리인(자세한 내용은 P9를 참조)을 선임해야 하므로 출국 전에 구청 과세과에서 확인하십시오.



(5) 外国人に対する課税所得の範囲について

外国人に対する課税所得の範囲は、居住形態により決定されます。居住形態は課税上、居住者と非居住者とに区別され、居住者はさらに非永住者と永住者に細分されます。

居住者：日本国内に「住所」を有するか、又は現在まで引き続いて1年以上「居所」を有する人

(注) 一般的に、生活の本拠が日本にある場合には、日本に住所があるものとされ、住所はないが日本に滞在又は居住している場合には、日本に居所を有することになります。

○ 非永住者：居住者のうち、日本の国籍を有しておらず、過去10年以内において国内に住所又は居所を有していた期間の合計が5年以下である個人

○ 永住者：非永住者以外の居住者

非居住者：居住者以外の人

● 居住形態に応じた課税所得の範囲を示すと下の表のようになります。

| 区 分 | | 課 税 範 囲 | | | |
|---------|------|---------|------|--------|---|
| | | 国内源泉所得 | | 国外源泉所得 | |
| | | 国内支払 | 国外支払 | 国内支払 | 国外支払 |
| 居 住 者 | 非永住者 | 全額課税 | 全額課税 | 全額課税 | 国外で支払われるもののうち国内に送金されたとみなされる金額だけ課税(したがって、国外で支払われる所得のうち国外に保有される金額については課税されません。) |
| | 永住者 | 全額課税 | 全額課税 | 全額課税 | 全額課税 |
| 非 居 住 者 | | 原則として課税 | | 非課税 | |

(6) 租税条約について

日本国との間で、租税条約が締結されている国の人の場合には、その租税条約の定めるところにより、個人の市民税が軽減又は免除される場合があります。

また、外国政府職員、教授、留学生等の場合、個人の市民税を直接の対象としない租税条約を締結している国の人であっても、所得税が免除された所得については、個人の市民税も課税されません。

(7) 日本国外居住者を扶養親族とするとき

日本国内に住所を有しない親族に係る扶養控除等の適用又は、非課税限度額制度の適用を受ける場合は、申告の際に、親族関係書類(注1)及び送金関係書類(注2)の添付が必要です。

(注1) 親族関係書類の例

- 戸籍の附票の写しその他国又は地方公共団体が発行した書類及びその親族の旅券(パスポート)の写し
- 外国政府又は外国の地方公共団体が発行した書類(その親族の氏名、住所及び生年月日の記載があるものに限ります。)

(注2) 送金関係書類の例

- 金融機関が行う為替取引により申告者からその親族へ向けた支払が行われたことを明らかにする書類
- いわゆるクレジットカード発行会社が交付したカードを提示してその親族が商品等を購入したこと等により、その商品等の購入代金に相当する額を申告者から受領したことを明らかにする書類

(5) 외국인에 대한 과세소득 범위에 대하여

외국인에 대한 과세소득의 범위는 거주형태에 따라 결정됩니다. 거주형태는 과세상 거주자와 비거주자로 구분되며, 거주자는 다시 비영주자와 영주자로 세분됩니다.

거주자: 일본 국내에 '주소'를 두고 있거나 현재까지 계속 1년 이상 '거주지'가 있는 분

(주) 일반적으로 생활의 근거지가 일본에 있는 경우에는 일본에 주소를 둔 것으로 간주하며, 주소는 없지만 일본에 체재 또는 거주하고 있는 경우에는 일본에 거주지가 있는 것으로 간주합니다.

○ 비영주자: 거주자 중에서 일본 국적을 가지고 있지 않고, 과거 10년 이내에 일본 국내에 주소 또는 거주지를 가지고 있던 기간의 합계가 5년 이하인 개인

○ 영주자: 비영주자 이외의 거주자

비거주자: 거주자 이외의 분

● 거주형태에 따른 과세소득의 범위를 나타내면 다음 표와 같습니다.

| 구 分 | | 과 세 범 위 | | | |
|---------|------|----------|-------|----------|--|
| | | 국내 원천 소득 | | 국외 원천 소득 | |
| | | 국내 지불 | 국외 지불 | 국내 지불 | 국외 지불 |
| 거주자 | 비영주자 | 전액 과세 | 전액 과세 | 전액 과세 | 국외에서 지불되는 금액 중에서 일본 국내로 송금되었다고 인정되는 금액만 과세 (따라서 국외에서 지불되는 소득 중 국외에 보유되는 금액에 대해서는 과세되지 않습니다.) |
| | 영주자 | 전액 과세 | 전액 과세 | 전액 과세 | 전액 과세 |
| 비 거 주 자 | | 원칙적으로 과세 | | 비과세 | |

(6) 조세조약에 대하여

일본과의 사이에 조세조약이 체결되어 있는 나라의 사람인 경우에는, 그 조세조약의 규정에 따라 개인 시민세가 경감 또는 면제되는 경우가 있습니다.

또, 외국정부 직원, 교수, 유학생 등의 경우, 개인 시민세를 직접적인 대상으로 하지 않는 조세조약을 체결하고 있는 나라의 사람일지라도 소득세가 면제된 소득에 대해서는 개인 시민세도 과세되지 않습니다.

(7) 일본 국외 거주자를 부양가족으로 등록할 경우

일본 국내에 주소지가 없는 친족을 대상으로 부양공제 또는 비과세 한도액 제도를 적용하고자 하는 경우에는 신고를 할 때 친족 관계서류(주 1) 및 송금 관계서류(주 2)를 첨부하여야 합니다.

(주 1) 친족 관계서류 예시

- 호적 부표 복사본 또는 국가나 지방공공단체가 발행한 서류, 해당 친족의 여권 복사본
- 외국 정부 또는 외국 지방공공단체가 발행한 서류(해당 친족의 성명, 주소 및 생년월일이 기재된 것에 한함)

(주 2) 송금 관계 서류 예시

- 금융기관에서 실시하는 외환 거래에 의해 신고자가 해당 친족에게 송금한 내용을 증명하는 서류
- 신용카드 발행회사가 교부한 카드를 제시하여 해당 친족이 상품 등을 구입함으로써 그 상품 등의 구입 대금에 상당하는 금액을 신고자로부터 수령한 것을 증명하는 서류

2 固定資産税

固定資産税は、土地、家屋、償却資産（これらを総称して、「固定資産」といいます。）を所有している方に、その固定資産の評価額に応じて課税されます。

なお、固定資産税は都市計画税とあわせて納めていただくことになります。
 ※償却資産……事業のために用いることができる構築物、機械、車両、器具、備品など



(1) 固定資産税を納める外国人（納税義務者）

固定資産税を納める方は、毎年1月1日現在、福岡市内に固定資産を所有している方で、具体的には次のとおりです。

| | |
|------|------------------------------------|
| 土地 | 登記簿または土地補充課税台帳に所有者として登記または登録されている方 |
| 家屋 | 登記簿または家屋補充課税台帳に所有者として登記または登録されている方 |
| 償却資産 | 償却資産課税台帳に所有者として登録されている方 |

このように、固定資産税は、登記簿または課税台帳に登記、または登録されている方が納税義務者になります。したがって、売買などによって固定資産の実際の所有者が新所有者に変わっていても、1月1日現在、まだ登記簿などの名義変更手続が完了していない場合は、旧所有者が納税義務者になります。

(2) 償却資産の申告

償却資産の所有者は、毎年1月1日現在の資産の状況などについて申告しなければなりません。工場・商店などの設備や備品だけでなく、個人の方が貸駐車場・賃貸マンションなどに設置するフェンスなどの外構、舗装、駐車場設備も償却資産の申告対象です。

(3) 納期と納付方法

区役所や市役所から送付した納税通知書（納付書）で、年4回（4月、7月、12月および翌年の2月）に分けて納期限までに銀行等の金融機関又はコンビニエンスストア等で納めていただくことになっています。

| 納期月 | 第1期 | 第2期 | 第3期 | 第4期 |
|-----|-----|-----|-----|-----|
| | 4月 | 7月 | 12月 | 2月 |

※納期限は月末です。（12月は28日が納期限です。）納期限が、土曜日、日曜日、祝日又は年末年始（12/29～1/3）にあたる場合は、これらの日の翌日が納期限となります。

また、福岡市外へ転出したり、日本から出国される場合には、必ず納税管理人を指定してください。なお、日本から出国される場合は、残りの税額を納付していただき、納め忘れのないようにしてください。



3 都市計画税

都市計画税は、都市計画事業や土地区画整理事業に要する費用にあてるために課税される税です。

(1) 都市計画税を納める外国人（納税義務者）

都市計画税を納める方は、固定資産税の納税義務者のうち毎年1月1日現在、市街化区域内に土地・家屋を所有している方です。

(2) 納期と納付方法

固定資産税と一緒に納税通知書（納付書）で、年4回（4月、7月、12月および翌年の2月）に分けて納期限までに納めていただくことになっています。

| 納期月 | 第1期 | 第2期 | 第3期 | 第4期 |
|-----|-----|-----|-----|-----|
| | 4月 | 7月 | 12月 | 2月 |

※納期限は月末です。（12月は28日が納期限です。）納期限が、土曜日、日曜日、祝日又は年末年始（12/29～1/3）にあたる場合は、これらの日の翌日が納期限となります。

2 고정자산세

고정자산세는 토지, 가옥, 상각자산(이것들을 총칭하여 '고정자산'이라 함)을 소유한 분을 대상으로 해당 고정자산의 평가액에 따라 과세됩니다.

아울러 고정자산세는 도시계획세와 함께 납부하도록 되어 있습니다.
 ※상각자산……사업을 위해 이용할 수 있는 건축물, 기계, 차량, 가구, 비품 등



(1) 고정자산세 납부대상 외국인 (납세 의무자)

고정자산세는 매년 1월 1일 현재 후쿠오카시에 고정자산이 있는 분이 대상으로 구체적으로는 다음과 같습니다.

| | |
|------|------------------------------------|
| 토지 | 등기부 또는 토지보통과세대장에 소유자로서 등기 또는 등록된 분 |
| 가옥 | 등기부 또는 가옥보통과세대장에 소유자로서 등기 또는 등록된 분 |
| 상각자산 | 상각자산과세대장에 소유자로서 등록된 분 |

이와 같이 고정자산세는 등기부 또는 과세대장에 등기 또는 등록된 분이 납세의무자가 됩니다. 따라서 매매 등으로 고정자산의 실제 소유자가 신 소유자로 변경되어도 1월 1일 현재 등기부 등에서 명의변경 수속이 완료되지 않은 경우에는 구 소유자가 납세의무자가 됩니다.

(2) 상각자산 신고

상각자산 소유자는 매년 1월 1일 현재의 자산 상황을 신고해야 합니다. 공장, 상점 등의 설비와 비품 이외에도 개인이 임대 주차장, 임대 맨션 등에 설치하는 펜스와 같은 외부 구조물, 포장도로, 주차장 설비도 상각자산 신고 대상입니다.

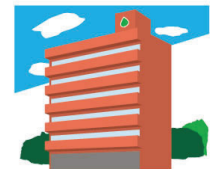
(3) 납기 및 납부방법

구정 또는 시청에서 발송된 납세통지서(납부서)로 연 4회(4월, 7월, 12월 및 이듬해 2월)에 걸쳐 납부기한까지 은행 등의 금융기관 또는 편의점 등에서 납부하시면 됩니다.

| 납기월 | 제1기 | 제2기 | 제3기 | 제4기 |
|-----|-----|-----|-----|-----|
| | 4월 | 7월 | 12월 | 2월 |

※납부기한은 월말까지입니다.(12월은 28일이 납부기한입니다.) 납부기한이 토, 일, 공휴일 또는 연말연시(12/29~1/3)인 경우에는 그 다음날이 납부기한이 됩니다.

또한, 후쿠오카시에서 전출을 하거나 일본을 출국하는 경우에는 반드시 납세관리인을 지정하여 주십시오.
 아울러 일본을 출국할 때에는 잊지 마시고 반드시 남은 세액을 납부하시기 바랍니다.



3 도시계획세

도시계획세는 도시계획사업이나 토지구획정비 사업에 필요한 비용으로 충당하기 위해 과세되는 세금입니다.

(1) 도시계획세 납부대상 외국인 (납세의무자)

도시계획세 납부대상은 고정자산세의 납세의무자 중에서 매년 1월 1일 현재 시가화(市街化) 구역 내에 토지, 가옥을 소유한 분입니다.

(2) 납기 및 납부방법

고정자산세와 함께 납세통지서(납부서)로 연 4회(4월, 7월, 12월 및 이듬해 2월)에 걸쳐 납부기한까지 납부하시면 됩니다.

| 납기월 | 제1기 | 제2기 | 제3기 | 제4기 |
|-----|-----|-----|-----|-----|
| | 4월 | 7월 | 12월 | 2월 |

※납부기한은 월말까지입니다.(12월은 28일이 납부기한입니다.) 납부기한이 토, 일, 공휴일 또는 연말연시(12/29~1/3)인 경우에는 그 다음날이 납부기한이 됩니다.

4 軽自動車税

(1) 軽自動車税を納める外国人(納税義務者)

軽自動車税は、毎年4月1日現在、福岡市内に主たる定置場のある原動機付自転車、軽自動車、小型特殊自動車及び二輪の小型自動車(これらを「軽自動車等」といいます。)を所有している方に課税されます。

※4月1日以降に名義変更した場合でも4月1日現在の所有者に課税されます。

(2) 軽自動車税の税率

軽自動車税の税率は、軽自動車等の車種及び排気量等により次のとおり定められています。

| 原動機付自転車・二輪の軽自動車・二輪の小型自動車・小型特殊自動車 | | | 税率(税額) |
|----------------------------------|--|--|--------|
| 車種・排気量の区分 | | | |
| 原動機付自転車 | 50cc(または0.6kw)以下のもの (屋根付三輪※1及び特定小型原動機付自転車※2を含み、ミニカー※3を除く) | | 2,000円 |
| | 二輪 | 50ccを超え、90cc以下のもの (または0.6kwを超え、0.8kw以下のもの) | 2,000円 |
| | | 90ccを超え、125cc以下のもの (または0.8kwを超え、1.0kw以下のもの) | 2,400円 |
| | 三輪以上 | 20ccを超え、50cc以下のもの(ミニカー※3) (または0.25kwを超え、0.6kw以下のもの) | 3,700円 |
| 二輪の軽自動車 | 125ccを超え、250cc以下のもの (ボートトレーラー等の被けん引車※4を含む) | | 3,600円 |
| 二輪の小型自動車 | 250ccを超えるもの | | 6,000円 |
| 小型特殊自動車 | 農耕作業用 | | 2,400円 |
| | その他 | | 5,900円 |

※1 三輪の原動機付自転車で、側面が構造上開放されている車室を備え、かつ輪距が0.5m以下のもの

※2 外部電源により供給される電気を動力源とするもので、以下のすべてに該当するもの

①原動機の定格出力が0.6kw以下 ②長さ1.9m以下、幅0.6m以下 ③最高速度20km/h以下

※3 三輪以上の原動機付自転車で、車室を備えるもの又は輪距が0.5mを超えるもの

なお、三輪以上の原動機付自転車で、上記※2の①～③の要件に該当するものは、「特定小型原動機付自転車」とする。

※4 長さ3.40m以下、幅1.48m以下、高さ2.00m以下のもの

4 軽自動車税

(1) 軽自動車税 납부대상 외국인(납세의무자)

경자동차세는 매년 4월 1일 현재 후쿠오카시에 지정 보관 장소가 있는 원동기장치자전거, 경자동차, 소형 특수자동차 및 2륜 소형자동차(이것들을 '경자동차 등'이라고 함)를 소유하신 분에게 과세됩니다.

※4월 1일 이후에 명의변경을 한 경우에도 4월 1일 현재 소유자에게 과세됩니다.

(2) 軽自動車세 세율

경자동차세의 세율은 경자동차 등의 차종 및 배기량 등에 의하여 다음과 같이 정해져 있습니다.

| 원동기장치자전거・2륜 경자동차・2륜 소형 자동차・소형 특수 자동차 | | | 세율(세액) |
|--------------------------------------|---|---|--------|
| 차종・배기량의 구분 | | | |
| 원동기 부착 자전거 | 50cc(또는 0.6kw) 이하인 것 (지붕 있는 삼륜※1 및 특수소형 원동기 장치 자전거※2를 포함하여, 미니카※3를 제외) | | 2,000엔 |
| | 2륜 | 50cc 초과, 90cc 이하인 것 (또는 0.6kw 초과, 0.8kw 이하인 것) | 2,000엔 |
| | | 90cc 초과, 125cc 이하인 것 (또는 0.8kw 초과, 1.0kw 이하인 것) | 2,400엔 |
| | 3륜 이상 | 20cc 초과, 50cc 이하인 것(미니카※3) (또는 0.25kw 초과, 0.6kw 이하인 것) | 3,700엔 |
| 2륜 경자동차 | 125cc 초과, 250cc 이하인 것 (보트 트레일러 등의 피견인차※4를 포함) | | 3,600엔 |
| 2륜 소형 자동차 | 250cc를 초과하는 것 | | 6,000엔 |
| 소형 특수 자동차 | 농경작업용 | | 2,400엔 |
| | 기타 | | 5,900엔 |

※1 3륜의 원동기장치 자전거로, 측면이 구조상 개방된 차실을 구비하여, 또 윤거가 0.5m 이하인 것

※2 외부 전원 에 의해 공급되는 전기를 동력원으로 하여, 아래 모두에 해당하는 것

①원동기의 정격 출력이 0.6kw 이하 ②길이 1.9m 이하, 폭 0.6m 이하 ③최고속도 20km/h 이하

※3 3륜 이상의 원동기장치자전거로, 차실을 구비하는 것 또는 윤거가 0.5m 초과하는 것

또한, 3륜 이상의 원동기장치자전거로, 상기※2의 ①~③의 요건에 해당하는 것은, 「특정 소형 원동기 부착 자전거」로 한다.

※4 길이 3.40m 이하, 폭 1.48m 이하, 높이 2.00m 이하인 것

| 三輪以上の軽自動車 | | | | | | |
|-----------------|-----|----------------------------|---------------------------|---------------------|--------|----------|
| 車種・排気量の区分 | | 税率(税額) | | | | 軽課税率 |
| | | 旧税率 | 標準税率 | 重課税率※5 | 軽課税率 | |
| | | 平成27年3月31日以前に最初の新規検査を受けた車両 | 平成27年4月1日以降に最初の新規検査を受けた車両 | 最初の新規検査から13年を経過した車両 | | |
| 三輪 (660cc 以下) | | 3,100 円 | 3,900 円 | 4,600 円 | 下表のとおり | |
| 四輪以上 (660cc 以下) | 乗用車 | 営業用 | 5,500 円 | 6,900 円 | | 8,200 円 |
| | | 自家用 | 7,200 円 | 10,800 円 | | 12,900 円 |
| | 貨物車 | 営業用 | 3,000 円 | 3,800 円 | | 4,500 円 |
| | | 自家用 | 4,000 円 | 5,000 円 | | 6,000 円 |

※5 令和5年度に重課税率となるのは、初度検査年月日が「平成22年3月」以前のもの。

令和3年4月1日から令和8年3月31日(ガソリン車・ハイブリッド車の基準2については令和7年3月31日)までに最初の新規検査を受けたもので一定の基準に該当する車両は、新規検査を受けた年度の翌年度課税分に限り、下表のとおり軽課税率が適用されます。

| 軽課税率 | | | | | |
|-----------------|-----|---------------------------|-------------------|-------------------|---------|
| 車種・排気量の区分 | | 税率(税額) | | | |
| | | 電気軽自動車・天然ガス軽自動車 (概ね75%軽減) | ガソリン車・ハイブリッド車 | | 軽課税率 |
| | | | 基準1 (概ね50%軽減) | 基準2 (概ね25%軽減) | |
| 三輪 (660cc 以下) | | 1,000 円 | 2,000 円 (乗用営業用のみ) | 3,000 円 (乗用営業用のみ) | |
| 四輪以上 (660cc 以下) | 乗用車 | 営業用 | 1,800 円 | 3,500 円 | 5,200 円 |
| | | 自家用 | 2,700 円 | | |
| | 貨物車 | 営業用 | 1,000 円 | | |
| | | 自家用 | 1,300 円 | | |

| 3륜 이상의 경자동차 | | | | | | |
|------------------|-----|------------------------------|-----------------------------|-----------------------|---------|----------|
| 차종・배기량 구분 | | 세율(세액) | | | | 경과세율 |
| | | 구세율 | 표준 세율 | 중과세율※5 | 경과세율 | |
| | | 2015년3월31일 이전에 첫 신규 검사 받은 차량 | 2015년4월1일 이후에 첫 신규 검사 받은 차량 | 첫 신규검사 이후 13년이 경과한 차량 | | |
| 3륜 (660cc 이하) | | 3,100 엔 | 3,900 엔 | 4,600 엔 | 아래표를 참조 | |
| 4륜 이상 (660cc 이하) | 승용차 | 영업용 | 5,500 엔 | 6,900 엔 | | 8,200 엔 |
| | | 자가용 | 7,200 엔 | 10,800 엔 | | 12,900 엔 |
| | 화물차 | 영업용 | 3,000 엔 | 3,800 엔 | | 4,500 엔 |
| | | 자가용 | 4,000 엔 | 5,000 엔 | | 6,000 엔 |

※5 2023년도에 중과세율이 적용되는 것은, 처음 검사 년월일이 「2010년3월」 이전의 것.

2021년4월1일부터 2026년3월31일(가솔린차·하이브리드 카의 기준2에 대해서는 2025년3월31일)까지 첫 신규검사를 받은 것으로, 일정 기준에 해당하는 차량은, 신규검사를 받은 년도의 다음 년도 과세분에 한해, 아래표대로 경과세율이 적용됩니다.

| 경과세율 | | | | | |
|------------------|-----|-----------------------------|-------------------|-------------------|---------|
| 차종・배기량의 구분 | | 세율(세액) | | | |
| | | 전기경자동차・천연가스 경자동차 (대략 75%경감) | 가솔린차・하이브리드 카 | | 경과세율 |
| | | | 기준1 (대략 50%경감) | 기준2 (대략 25%경감) | |
| 3륜 (660cc 이하) | | 1,000 엔 | 2,000 엔 (승용 영업용만) | 3,000 엔 (승용 영업용만) | |
| 4륜 이상 (660cc 이하) | 승용차 | 영업용 | 1,800 엔 | 3,500 엔 | 5,200 엔 |
| | | 자가용 | 2,700 엔 | | |
| | 화물차 | 영업용 | 1,000 엔 | | |
| | | 자가용 | 1,300 엔 | | |

(3) 軽自動車税の申告

次の場合には軽自動車税に関する申告が必要になります。

- 軽自動車等を購入、譲受けにより取得した場合
- 廃車、売却、譲渡、盗難により喪失した場合
- あなたの住所又は軽自動車等の定置場を変更した場合

申告場所は、次のとおりです。

- 原動機付自転車（125cc以下のバイク）・小型特殊自動車
資産課税課軽自動車税係（博多区役所9階）（P13参照）
- 軽自動車（三・四輪）
（一社）全国軽自動車協会連合会福岡事務所
所在地:東区箱崎ふ頭2丁目2番51号
電話番号:092-641-0431
- 二輪の軽自動車・二輪の小型自動車
（一社）全国軽自動車協会連合会福岡事務所 千早分室
所在地:東区千早3丁目10番40号 陸運会館2階
電話番号:092-641-0431（福岡事務所の代表番号）



(4) 納期と納付方法

軽自動車税は、資産課税課から送付した納税通知書（納付書）により納期限までに納めていただくことになります。

| | |
|-----|----|
| 納期月 | 5月 |
|-----|----|

※納期限は月末です。納期限が、土曜日、日曜日、祝日にあたるときは、これらの日の翌日が納期限となります。

福岡市外へ転出又は日本国外へ出国される場合は、必ず申告手続及び軽自動車税の納付を済ませてください。

(3) 軽자동차세 신고

다음과 같은 경우에는 경자동차세에 관한 신고가 필요합니다.

- 경자동차 등을 구입, 양수받아 취득한 경우
- 폐차, 매각, 양도, 도난에 의해 상실한 경우
- 소유자의 주소 또는 경자동차 등의 지정 보관 장소가 변경된 경우

신고 장소는 다음과 같습니다.

- 원동기장치자전거(125cc 이하의 바이크), 소형 특수자동차
자산과세과 경자동차세계 (하카타 구청 9층) (P13 참조)
- 경자동차(3, 4륜)
(일반사단법인) 전국 경자동차협회 연합회 후쿠오카 사무소
소재지: 히가시구 하코자키 후토 2 초메 2-51
전화번호: 092-641-0431
- 2륜의 경자동차, 2륜의 소형 자동차
(일반 사단법인) 전국 경자동차협회 연합회 후쿠오카 사무소 지하야 본실
소재지: 히가시구 지하야 3-10-40 육운회관 2층 B
전화번호: 092-641-0431(후쿠오카 사무소의 대표 전화)



(4) 납기 및 납부방법

경자동차세는 자산과세과에서 발송된 납세통지서(납부서)로 납부기한까지 납부하시면 됩니다.

| | |
|-----|----|
| 납기월 | 5월 |
|-----|----|

※납부기한은 월말까지입니다. 납부기한이 토, 일, 공휴일인 경우에는 다음날이 납부기한이 됩니다.

후쿠오카시에서 전출을 하거나 일본 국외로 출국하는 경우에는 반드시 신고를 하시고 경자동차세를 납부하시기 바랍니다.

5 市税の納付

市税は、納税者のみなさんが定められた期限（納期限）までに、自主的に納めていただくものです。

個人の市県民税の普通徴収分、固定資産税・都市計画税、固定資産税（償却資産）、軽自動車税については、納税通知書に記載した納期限までに必ず納めてください。

また、福岡市から市外へ転出したり、日本から出国される場合には、納税管理人を指定してください。なお、日本から出国される場合は、残りの税額を納付していただき、納め忘れのないようにしてください。

(1) 納税管理人

市内に住所、居住、事務所又は事業所（以下「住所等」といいます。）を有していない市民税、固定資産税・都市計画税等の納税義務者は、納税通知書等の受領、税額の納付など納税に関する事務処理をしてもらうため、納税管理人を定めることになっています。（納税管理人を定めなくても納付に支障がないことについて申請をし、認定を受けたときは定める必要はありません。）

この申告又は申請については、税目毎に異なりますので P11 の問い合わせ先をご覧ください。

(2) 市税の納付場所・納付方法

市税は、区役所から送付される納税通知書（納付書）により納期限までに下記①、②のどちらかの方法で納付してください。

① 金融機関、コンビニエンスストア、キャッシュレス決済での納付

福岡市内の銀行、信託銀行、信用金庫、信用組合、ゆうちょ銀行、農業協同組合、漁業協同組合、コンビニエンスストア、スマートフォン等によるキャッシュレス決済（LINE Pay、PayPay、モバイルレジ、auPay、d払い、J-Coin）で納付することができます。

コンビニエンスストアやキャッシュレス決済で納付できる税目は、個人市県民税（普通徴収分）、固定資産税・都市計画税、固定資産税（償却資産）、軽自動車税です。

一部受付できない金融機関・コンビニエンスストアもありますので窓口で市税の納付を受け付けているか確認してください。

※コンビニエンスストア、キャッシュレス決済ではバーコードの印字がない納付書、1枚あたり30万円を超える納付書、金額が修正された納付書では納付できません。

② 地方税お支払サイトを利用した納付

eL-QR が印字された納付書であれば、スマートフォンやパソコンから地方税お支払サイトにアクセスして、納付確認等を受け取るメールアドレスを登録後、カメラや QR コードリーダーなどで eL-QR を読み込んでいただくか、eL 番号を入力いただき、次のお支払い方法から選択して納付できます。なお、取扱い条件（上限金額等）は、クレジット会社や金融機関によって異なります。

- ・クレジットカード（VISA、Master、JCB、American Express、Diners Club）
- ・インターネットバンキング
- ・口座振替（ダイレクト方式で期日指定も可能）
- ・ページ番号発行

※クレジットカードを利用する場合はシステム利用料がかかります。システム利用料は、最初の1万円までは37円（税別）、以降1万円ごとに75円（税別）が加算されます。

詳しい利用方法は、地方税お支払サイトをご覧ください。

 詳しくはこちら **地方税お支払サイト**
利用者向けホームページ
<https://www.payment.eltax.lta.go.jp/>



QRコードはQRデンソーウェアの登録商標です

5 시(市)세의 납부

시(市)세는 납세자 여러분이 지정된 기한(납부기한)까지 자율적으로 납부하시는 것입니다.

개인 시현민세의 보통징수분, 고정자산세 및 도시계획세, 고정자산세(상각자산), 경자동차세는 납세통지서에 기재된 기한까지 반드시 납부하여 주십시오.

또한, 후쿠오카시에서 전출하거나 일본에서 출국하는 경우에는 납세관리인을 지정하여 주십시오.

아울러 일본에서 출국하는 경우에는 잊지 않고 잔여 세액을 납부하시기 바랍니다.

(1) 납세관리인

시내에 주소, 거주지, 사무소 또는 사업소(이하 '주소 등'이라 함)을 소유하지 않는 시민세, 고정자산세 및 도시계획세 등의 납세의무자는 납세통지서 등의 수령, 세액 납부 등 납세에 관한 사무 처리를 의뢰하기 위해 납세관리인을 지정하도록 되어 있습니다.(납세관리인을 지정하지 않아도 납부에 지장이 없음을 신청하고, 그 신청에 대해 인정을 받았을 때에는 지정할 필요가 없습니다.)

본 신고 및 신청에 관한 사항은 세목마다 다르므로 P11의 문의처를 참조하십시오.

(2) 시(市)세 납부 장소 및 납부방법

시(市)세는 구청에서 발송한 납세통지서(납부서)로 납부기한까지 아래의 ①, ② 중의 하나의 방법으로 납부하시기 바랍니다.

① 금융기관 및 편의점, 전자 결제로 납부

후쿠오카 시내의 은행, 신탁은행, 신용금고, 신용조합, 우체국 은행, 농업협동조합, 어업협동조합, 편의점, 스마트폰 등으로 전자 결제(LINE Pay, PayPay, 모바일 레지, auPay, d페이, J-Coin)로 납부하실 수 있습니다.

편의점이나 전자 결제로 납부 가능한 세금 종류는 개인 시현민세(보통징수분), 고정자산세, 도시계획세, 고정자산세(감가상각자산), 경자동차세입니다.

일부 금융기관 및 편의점에서는 납부가 불가능하므로 창구에서 시(市)세 납부 가능 여부를 확인하시기 바랍니다.

※편의점, 전자 결제에서는 바코드의 표시가 없는 납부서, 1매당 30만 엔을 넘는 납부서, 금액이 수정된 납부서로는 납부하실 수 없습니다.

② 지방세 지불 사이트를 이용한 납부

eL-QR가 인쇄된 납부서이면, 스마트폰이나 PC에서 지방세 지불 사이트에 접속하여, 납부 확인 등을 받는 메일 주소를 등록 후, 카메라나 QR 코드 리더 등으로 eL-QR을 읽거나, eL번호를 입력하여, 다음 지불 방법에서 선택해서 납부할 수 있습니다. 또한, 취급 조건(상한 금액 등)은, 신용 카드 회사나 금융기관마다 다릅니다.

- ・신용 카드 (VISA, Master, JCB, American Express, Diners Club)
- ・인터넷 뱅킹
- ・계좌 이체 (실시간 계좌이체 방식으로 기일 지정도 가능함)
- ・페이지(Pay-easy)번호 발행

※신용 카드를 이용하실 경우는, 시스템 이용료가 걸립니다. 시스템 이용료는, 최초의 1만엔까지는 37엔(세금 별도), 이후 1만엔마다 75엔(세금 별도)가 가산됩니다.

상세한 이용 방법은, 지방세 지불 사이트를 참조하시기 바랍니다.

 詳しくはこちら **地方税お支払サイト**
利用者向けホームページ
<https://www.payment.eltax.lta.go.jp/>



QRコードはQRデンソーウェアの登録商標です

(3) 納期限までに市税を納めないとき

○ 延滞金

市税を納期限までに納めない場合、滞納となります。滞納になれば、本来納めるべき税額のほかに延滞金を納めなくてはなりません。延滞金の計算方法については下記のとおりです。延滞金は、納期限の翌日から1ヶ月を過ぎる日までの期間は、特例基準割合（前々年の10月から前年の9月までの各月における銀行の新規の短期貸出約定平均利率の合計を12で除して得た割合として財務大臣が告示する割合に年1%を加えた割合）に年1%を加えた割合（年7.3%が上限）、その後は特例基準割合に年7.3%を加えた割合（年14.6%が上限）で計算されます。

（延滞金の割合）

| 期間 | 納期限の翌日から1ヶ月を経過するまでの期間 | 納期限の翌日から1ヶ月を経過した日から納付した日までの期間 |
|------------|-----------------------|-------------------------------|
| 令和4年1月1日以降 | 2.4% | 8.7% |

○ 滞納処分

福岡市では、滞納者が単なる不注意や何らかの事情により、納付できなかったときのことを考慮して催告書を送付したり、電話や訪問したりして納付を促しています。

しかし、それでもまだ納税されない場合には、納期限までに納めた納税者との公平を保つため、また、市税を確保するために、やむを得ず財産（給与、預貯金、不動産、動産など）を差し押さえることとなります。

そして、その後も特別な理由もなく滞納を続けられた場合は、その差し押さえた財産を公売に付し、滞納市税にあてることとなります。

6 税務証明

所得証明書などの税務証明書が必要な場合は、本人確認書類（運転免許証、在留カード、パスポートなど）をご持参のうえ各区役所納税課（P11～12 参照）へおこしください。

代理人（ご家族の方を含む）が交付を受ける場合は、委任状と代理人の本人確認書類が必要です。

※必要な証明書の種類・年度・通数については、提出先へご確認ください。（例：ビザ更新→出入国在留管理局等）

（税務証明の一例）

| 名称 | 証明内容 | 手数料 |
|----------------------|-------------------------------|---------|
| 市県民税課税・非課税証明書（所得証明書） | 個人市県民税の課税額や所得額等 | 1件 300円 |
| 納税証明書 | 市税の課税額、納税額等 | 1件 300円 |
| 軽自動車税（継続検査用）納税証明書 | 軽自動車税の滞納の有無（軽自動車の車検の際に必要な証明書） | 無料 |

(3) 납부기한까지 세금을 납부하지 않았을 때

○ 연체료

시(市)세를 기한 내에 납부하지 않은 경우에는 체납이 됩니다. 체납이 되면 본래 납부해야 할 세액 이외에 연체료를 추가로 납부해야 합니다. 연체료 계산방법은 다음과 같습니다. 연체금은 납부기한의 다음날부터 1개월까지의 기간은 특례기준 비율(전년 10월부터 전년 9월까지의 매달 은행의 신규 단기대출 약정 평균 금리의 합계를 12로 나눈 비율로서 재무대신이 고지하는 비율에 연 1%를 더한 비율)에 연 1%를 더한 비율 <상한 연 7.3%>, 그 이후로는 특례기준 비율에 연 7.3%를 더한 비율(상한 연 14.6%)로 계산됩니다.

〈연체금 비율〉

| 기간 | 납부기한의 다음날부터 1개월까지의 기간 | 납부기한의 다음날부터 1개월이 경과한 이후로부터 납부한 날까지의 기간 |
|----------------|-----------------------|--|
| 2022년 1월 1일 이후 | 2.4% | 8.7% |

○ 체납처분

후쿠오카시에서는 체납자가 단순한 부주의나 어떤 사정으로 납부할 수 없는 경우를 고려하여 독촉장을 발송하거나 전화 또는 방문을 하여 납부를 재촉합니다.

그러나 이와 같은 재촉에도 불구하고 납세하지 않을 경우에는, 납부기한까지 납세한 납세자와의 공정성을 기하기 위하여, 또 시(市)세를 확보하기 위하여 부득이 재산(급여, 예·저금, 부동산, 동산 등)을 차압하는 경우가 있습니다.

또한, 그 후에도 특별한 이유없이 계속해서 체납할 경우, 그 차압한 재산을 공매하여 체납 시(市)세로 충당하게 됩니다.

6 세무증명

소득증명서 등 세무증명서가 필요한 경우에는 본인확인서류(운전면허증, 재류카드, 여권 등)를 지참하시어 각 구청의 납세과(P11~12 참조)를 방문하십시오.

대리인(가족을 포함)이 교부를 받을 경우는 위임장과 대리인의 본인확인서류가 필요합니다.

※필요한 증명서의 종류, 연도, 부수에 대해서는 제출기관에 확인하십시오.(예: 비자 갱신→출입국 재류관리국 등)

(세무증명의 일례)

| 명칭 | 증명내용 | 수수료 |
|-----------------------|-----------------------------------|---------|
| 시현민세과세·비과세증명서(소득 증명서) | 개인 시현민세의 과세액, 소득액 등 | 1건 300엔 |
| 납세 증명서 | 시세의 과세액, 납세액 등 | 1건 300엔 |
| 경자동차세(계속 검사용) 납세 증명서 | 경자동차세 체납 유무(경자동차 차량검사 시에 필요한 증명서) | 무료 |

7 税に関する問い合わせ先

市税に関するお問い合わせは、下記 E メールアドレスにメールにてお送りください。また、直接お問い合わせされる場合は、日本語の話せる人を通じて下記までおたずねください。

(1) 市税に関する問い合わせ先

【市役所の窓口】

| お尋ねになりたいこと | 担当課(係) | |
|---|--------------------|---------|
| ・個人市県民税の申告・課税、納税管理人の申請 | ①市民税係 | 各区課税課 |
| ・固定資産税・都市計画税(土地)の課税、納税管理人の申請 | ②固定資産税 土地係 | |
| ・固定資産税・都市計画税(家屋)の課税、納税管理人の申請 | ③固定資産税 家屋係 | |
| ・個人市県民税(普通徴収)や固定資産税、軽自動車税の納税相談 | ④各区納税課 | |
| ・市税に関する証明の発行・交付 (博多区は証明発行コーナー係) | ⑤管理係 | 各区納税課 |
| ・市税の口座振替の手続き ・クレジットカード納付(口座振替からの変更) | ⑥管理調整係 | 納税管理課 |
| ・過誤納金の還付 | ⑦収納管理係 ⑧法人収納管理係 | |
| ・個人市県民税(特別徴収)や法人市県民税、事業所税、市たばこ税、入湯税等の納税相談 | ⑨法人係 | 特別滞納整理課 |
| ・特別徴収される個人市県民税の会社からの手続き | ⑩特別徴収係 | 法人税務課 |
| ・法人市県民税の課税、納税管理人の申請 | ⑪法人市県民税係 | |
| ・事業所税、たばこ税、入湯税の課税、納税管理人の申請 | ⑫事業所税係 | |
| ・宿泊税の課税、納税管理人の申請 | ⑬宿泊税係 | |
| ・固定資産税(償却資産)の課税、納税管理人の申請 | ⑭償却資産係 | 資産課税課 |
| ・軽自動車税の課税 | ⑮軽自動車税係 | |
| ・本紙についてのお問い合わせ | ⑯税制課 | |

【各区役所及び市役所(本庁)の連絡先】

| 区名 | 課・係名 | 電話番号 | FAX番号 | Eメール | 所在地 | |
|----|------|---------------|----------|-------------------------------|-------------------------------|---------------------------------|
| 東区 | 課税課 | ①市民税係 | 645-1026 | 632-4970 | kazei.HIWO@city.fukuoka.lg.jp | 〒812-8653 東区箱崎 2 丁目 54 番 1 号 |
| | | ②固定資産税 土地係 | 645-1031 | | | |
| | | ③固定資産税 家屋係 | 645-1033 | | | |
| | 納税課 | ④納税課 | 645-1022 | nozei.HIWO@city.fukuoka.lg.jp | | |
| | | ⑤管理係 | 645-1021 | | | |

7 세금 관련 문의처

시(市)세금 문의는 아래의 이메일 주소로 메일을 보내주시십시오. 또한, 직접 문의하고자 하시는 경우에는 일본어가 가능한 분을 통해 아래 문의처로 연락하여 주시기 바랍니다.

(1) 시(市)세에 관한 문의처

【시청 담당 창구】

| 문의사항 | 담당과(계) | |
|---|----------------------|----------|
| ・개인 시현민세의 신고・과세, 납세 관리인 신청 | ① 시민세계 | 각 구의 과세과 |
| ・고정자산세・도시계획세(토지)의 과세, 납세관리인 신청 | ② 고정자산세 토지계 | |
| ・고정자산세・도시계획세(가옥)의 과세, 납세관리인 신청 | ③ 고정자산세 가옥계 | |
| ・개인 시현민세(보통징수)나 고정자산세, 경자동차세 납세 상담 | ④ 각 구의 납세과 | |
| ・시세에 관한 증명 발행・교부(하카타구는 증명발행 코너계) | ⑤ 관리계 | 각 구의 납세과 |
| ・시세의 계좌이체 수속 ・신용카드 납부(계좌이체에서 신용카드로 변경) | ⑥ 관리조정계 | 납세 관리과 |
| ・과오 납금의 환부 | ⑦ 수납관리계 ⑧ 법인수납관리계 | |
| ・개인 시현민세(특별징수)나 법인 시민세, 사업소세, 시 담배세, 입탕세 등의 납세 상담 | ⑨ 법인계 | 특별채납정리과 |
| ・특별징수될 개인 시현민세의 회사로부터의 수속 | ⑩ 특별징수계 | 법인 세무과 |
| ・법인시민세의 과세, 납세관리인의 신청 | ⑪ 법인시민세계 | |
| ・사업소세, 담배세, 입욕세의 과세, 납세관리인의 신청 | ⑫ 사업소세계 | |
| ・숙박세의 과세, 납세관리인의 신청 | ⑬ 숙박세계 | 자산 과세과 |
| ・고정자산세(상각자산)의 과세, 납세관리인의 신청 | ⑭ 상각자산계 | |
| ・경자동차세의 과세 | ⑮ 경자동차세계 | |
| ・본 안내서에 대한 문의 | ⑯ 세제과 | |

【각 구청 및 시청(본청) 연락처】

| 구명 | 담당과(계) | 전화번호 | FAX번호 | 이메일 | 소재지 | |
|------|--------|----------------|----------|-------------------------------|-------------------------------|---|
| 히가시구 | 과세과 | ① 시민세계 | 645-1026 | 632-4970 | kazei.HIWO@city.fukuoka.lg.jp | 〒812-8653 히가시구 하코자키 2 초메 54-1 |
| | | ② 고정자산세 토지계 | 645-1031 | | | |
| | | ③ 고정자산세 가옥계 | 645-1033 | | | |
| | 납세과 | ④ 납세과 | 645-1022 | nozei.HIWO@city.fukuoka.lg.jp | | |
| | | ⑤ 관리계 | 645-1021 | | | |

| 区名 | 課・係名 | 電話番号 | FAX 番号 | E メール | 所在地 |
|-----|------|----------------|----------|-------------------------------|--|
| 博多区 | 課稅課 | ①市民稅係 | 419-1027 | 476-5188 | kazei.HAWO@city.fukuoka.lg.jp 〒812-8512 博多区博多 駅前2丁目8 番1号 |
| | | ②固定資産稅 土地係 | 419-1032 | | |
| | | ③固定資産稅 家屋係 | 419-1034 | | |
| | 納稅課 | ④納稅課 | 419-1023 | nozei.HAWO@city.fukuoka.lg.jp | |
| | | ⑤管理係 | 419-1022 | | |
| | | ⑤証明發行 コーナー係 | 402-0799 | | |
| 中央区 | 課稅課 | ①市民稅係 | 718-1038 | 714-4231 | kazei.CWO@city.fukuoka.lg.jp 〒810-8622 中央区大名2 丁目5番31 号 |
| | | ②固定資産稅 土地係 | 718-1045 | | |
| | | ③固定資産稅 家屋係 | 718-1047 | | |
| | 納稅課 | ④納稅課 | 718-1028 | nozei.CWO@city.fukuoka.lg.jp | |
| | | ⑤管理係 | 718-1049 | | |
| 南区 | 課稅課 | ①市民稅係 | 559-5041 | 511-3652 | kazei.MWO@city.fukuoka.lg.jp 〒815-8501 南区塩原3丁 目25番1号 |
| | | ②固定資産稅 土地係 | 559-5051 | | |
| | | ③固定資産稅 家屋係 | 559-5053 | | |
| | 納稅課 | ④納稅課 | 559-5169 | nozei.MWO@city.fukuoka.lg.jp | |
| | | ⑤管理係 | 559-5031 | | |
| 城南区 | 課稅課 | ①市民稅係 | 833-4032 | 841-2145 | kazei.JWO@city.fukuoka.lg.jp 〒814-0192 城南区鳥飼6 丁目1番1号 |
| | | ②固定資産稅 土地係 | 833-4036 | | |
| | | ③固定資産稅 家屋係 | 833-4038 | | |
| | 納稅課 | ④納稅課 | 833-4026 | nozei.JWO@city.fukuoka.lg.jp | |
| | | ⑤管理係 | 833-4024 | | |
| 早良区 | 課稅課 | ①市民稅係 | 833-4320 | 841-2185 | kazei.SWO@city.fukuoka.lg.jp 〒814-8501 早良区百道2 丁目1番1号 |
| | | ②固定資産稅 土地係 | 833-4326 | | |
| | | ③固定資産稅 家屋係 | 833-4328 | | |
| | 納稅課 | ④納稅課 | 833-4317 | nozei.SWO@city.fukuoka.lg.jp | |
| | | ⑤管理係 | 833-4318 | | |
| 西区 | 課稅課 | ①市民稅係 | 895-7017 | 883-8565 | kazei.NWO@city.fukuoka.lg.jp 〒819-8501 西区内浜1丁 目4番1号 |
| | | ②固定資産稅 土地係 | 895-7019 | | |
| | | ③固定資産稅 家屋係 | 895-7021 | | |
| | 納稅課 | ④納稅課 | 895-7014 | nozei.NWO@city.fukuoka.lg.jp | |
| | | ⑤管理係 | 895-7013 | | |

| 구명 | 담당과(계) | 전화번호 | FAX 번호 | 이메일 | 소재지 | |
|------|--------|----------------|----------|----------|--|--|
| 하카타구 | 과세과 | ① 시민세과 | 419-1027 | 476-5188 | kazei.HAWO@city.fukuoka.lg.jp nozei.HAWO@city.fukuoka.lg.jp | 〒812-8512 하카타구 하카타 에키마에 2초메 8-1 |
| | | ② 고정자산세 토지계 | 419-1032 | | | |
| | | ③ 고정자산세 가옥계 | 419-1034 | | | |
| | 납세과 | ④ 납세과 | 419-1023 | | | |
| | | ⑤ 관리과 | 419-1022 | | | |
| 주오구 | 과세과 | ① 시민세과 | 718-1038 | 714-4231 | kazei.CWO@city.fukuoka.lg.jp nozei.CWO@city.fukuoka.lg.jp | 〒810-8622 주오구 다이묘 2초메 5-31 |
| | | ② 고정자산세 토지계 | 718-1045 | | | |
| | | ③ 고정자산세 가옥계 | 718-1047 | | | |
| | 납세과 | ④ 납세과 | 718-1028 | | | |
| | | ⑤ 관리계 | 718-1049 | | | |
| 미나미구 | 과세과 | ① 시민세과 | 559-5041 | 511-3652 | kazei.MWO@city.fukuoka.lg.jp nozei.MWO@city.fukuoka.lg.jp | 〒815-8501 미나미구 시오바루 3초메 25-1 |
| | | ② 고정자산세 토지계 | 559-5051 | | | |
| | | ③ 고정자산세 가옥계 | 559-5053 | | | |
| | 납세과 | ④ 납세과 | 559-5169 | | | |
| | | ⑤ 관리계 | 559-5031 | | | |
| 조난구 | 과세과 | ① 시민세과 | 833-4032 | 841-2145 | kazei.JWO@city.fukuoka.lg.jp nozei.JWO@city.fukuoka.lg.jp | 〒814-0192 조난구 도리카이 6초메 1-1 |
| | | ② 고정자산세 토지계 | 833-4036 | | | |
| | | ③ 고정자산세 가옥계 | 833-4038 | | | |
| | 납세과 | ④ 납세과 | 833-4026 | | | |
| | | ⑤ 관리계 | 833-4024 | | | |
| 사와라구 | 과세과 | ① 시민세과 | 833-4320 | 841-2185 | kazei.SWO@city.fukuoka.lg.jp nozei.SWO@city.fukuoka.lg.jp | 〒814-8501 사와라구 모모치 2초메 1-1 |
| | | ② 고정자산세 토지계 | 833-4326 | | | |
| | | ③ 고정자산세 가옥계 | 833-4328 | | | |
| | 납세과 | ④ 납세과 | 833-4317 | | | |
| | | ⑤ 관리계 | 833-4318 | | | |
| 니시구 | 과세과 | ① 시민세과 | 895-7017 | 883-8565 | kazei.NWO@city.fukuoka.lg.jp nozei.NWO@city.fukuoka.lg.jp | 〒819-8501 니시구 우치하마 1초메 4-1 |
| | | ② 고정자산세 토지계 | 895-7019 | | | |
| | | ③ 고정자산세 가옥계 | 895-7021 | | | |
| | 납세과 | ④ 납세과 | 895-7014 | | | |
| | | ⑤ 관리계 | 895-7013 | | | |

| 課・係名 | | 電話番号 | FAX 番号 | E メール | 所在地 |
|---------------------|----------|----------|----------|-----------------------------------|---|
| 納税管理課 (収納管理センター) | ⑥管理調整係 | 292-2093 | 292-4112 | nozeikanri.FB@city.fukuoka.lg.jp | 〒812-8512 博多区博多駅前 2丁目8番1号 (9階) |
| | ⑦収納管理係 | | | | |
| | ⑧法人収納管理係 | 292-1994 | | | |
| 特別滞納整理課 | ⑨法人係 | 292-3124 | | | |
| 法人税務課 | ⑩特別徴収係 | 292-3259 | 292-4173 | hojinzeimu.FB@city.fukuoka.lg.jp | |
| | ⑪法人市民税係 | 292-3249 | | | |
| | ⑫事業所税係 | 292-2486 | | | |
| | ⑬宿泊税係 | 291-2496 | | | |
| 資産課税課 | ⑭償却資産係 | 292-2479 | 292-4187 | shisankazei.FB@city.fukuoka.lg.jp | |
| | ⑮軽自動車税係 | 292-1604 | | | |
| ⑯税制課 | | 711-4202 | 733-5598 | zeisei.FB@city.fukuoka.lg.jp | 〒810-8620 中央区天神1丁目8番1号 |

(2) 国税に関する問い合わせ先(所得税、法人税、消費税など)

※国税庁ホームページ : <http://www.nta.go.jp/>

| 名称 | 電話番号 | 所在地 | 管轄区域 |
|--------|----------|--------------------------|-------------------------|
| 福岡国税局 | 411-0031 | 812-8547 博多区博多駅前2丁目11番1号 | |
| 福岡税務署 | 771-1151 | 810-8689 中央区天神4丁目8番28号 | 中央区、南区 |
| 西福岡税務署 | 843-6211 | 814-8602 早良区百道1丁目5番22号 | 城南区、早良区、西区 |
| 博多税務署 | 641-8131 | 812-8706 東区馬出1丁目8番1号 | 博多区、東区 (香椎税務署管轄内を除く) |
| 香椎税務署 | 661-1031 | 813-8681 東区千早6丁目2番1号 | 東区の一部 |

(3) 県税に関する問い合わせ先(自動車税、事業税など) ※福岡県ホームページ : <http://www.pref.fukuoka.lg.jp/>

| 名称 | 電話番号 | 所在地 | 管轄区域 |
|----------|----------|-------------------------|----------------|
| 福岡県税務課 | 643-3062 | 812-8577 博多区東公園7番7号 | |
| 博多県税事務所 | 260-6001 | 812-8542 博多区千代1丁目20番31号 | 博多区、南区 |
| 東福岡県税事務所 | 641-0201 | 812-8543 東区箱崎1丁目18番1号 | 東区 |
| 西福岡県税事務所 | 735-6141 | 810-8515 中央区赤坂1丁目8番8号 | 中央区、城南区、早良区、西区 |

| 担当과(계) | | 전화번호 | FAX 번호 | 이메일 | 소재지 |
|-------------------|-----------|----------|----------|-----------------------------------|--|
| 납세관리과 (수납관리센터) | ⑥ 관리조정계 | 292-2093 | 292-4112 | nozeikanri.FB@city.fukuoka.lg.jp | 〒812-8512 하카타구 하카타 에키마에 2층 8-1 (9층) |
| | ⑦ 수납관리계 | | | | |
| | ⑧ 법인수납관리계 | 292-1994 | | | |
| 특별채납 경리과 | ⑨ 법인계 | 292-3124 | | | |
| 법인세무과 | ⑩ 특별징수계 | 292-3259 | 292-4173 | hojinzeimu.FB@city.fukuoka.lg.jp | |
| | ⑪ 법인시민세계 | 292-3249 | | | |
| | ⑫ 사업소세계 | 292-2486 | | | |
| | ⑬ 숙박세계 | 291-2496 | | | |
| 자산과세과 | ⑭ 상각자산계 | 292-2479 | 292-4187 | shisankazei.FB@city.fukuoka.lg.jp | |
| | ⑮ 경자동차세계 | 292-1604 | | | |
| ⑯세제과 | | 711-4202 | 733-5598 | zeisei.FB@city.fukuoka.lg.jp | 〒810-8620 주오구 멘진 1층 8-1 |

(2) 국(國)세에 관한 문의처(소득세, 법인세, 소비세 등)

※국세청 홈페이지 : <http://www.nta.go.jp/>

| 명칭 | 전화번호 | 소재지 | 관할구역 |
|------------|----------|---------------------------------|--------------------------------|
| 후쿠오카 국세국 | 411-0031 | 812-8547 하카타구 하카타에키마에가시 2층 11-1 | |
| 후쿠오카 세무서 | 771-1151 | 810-8689 주오구 멘진 4층 8-28 | 주오구, 미나마구 |
| 니시후쿠오카 세무서 | 843-6211 | 814-8602 사와라구 모모치 1층 5-22 | 조난구, 사와라구, 니시구 |
| 하카타 세무서 | 641-8131 | 812-8706 히가시구 마이다시 1층 8-1 | 하카타구, 히가시구 (가시이 세무서 관할내 제외) |
| 가시이 세무서 | 661-1031 | 813-8681 히가시구 지하야 6층 2-1 | 히가시구 일부 |

(3) 현(縣)세에 관한 문의처(자동차세, 사업세 등) ※후쿠오카현 홈페이지 : <http://www.pref.fukuoka.lg.jp/>

| 명칭 | 전화번호 | 소재지 | 관할구역 |
|---------------|----------|----------------------------|---------------------|
| 후쿠오카현 세무과 | 643-3062 | 812-8577 하카타구 히가시코엔 7-7 | |
| 하카타 현세사무소 | 260-6001 | 812-8542 하카타구 지요 1층 20-31 | 하카타구, 미나마구 |
| 히가시후쿠오카 현세사무소 | 641-0201 | 812-8543 히가시구 하코자키 1층 18-1 | 히가시구 |
| 니시후쿠오카 현세사무소 | 735-6141 | 810-8515 주오구 아카사카 1층 8-8 | 주오구, 조난구, 사와라구, 니시구 |