

経済振興委員会報告資料

福岡城跡潮見櫓建物復元整備工事
請負契約の締結について

令和5年2月
経済観光文化局

福岡城跡潮見櫓建物復元整備工事請負契約の締結について

1 契約概要

工事件名	福岡城跡潮見櫓建物復元整備工事	
工事概要	福岡城跡に建てられていた潮見櫓の建物復元工事。建物は木造2階建て、瓦葺きで、江戸時代の城郭建築を再現するもので、柱、梁、瓦の一部に古材を用いるなど、建物自体が文化財的な価値を有するものである。	摘要(別途工事)
工事場所	福岡市中央区城内18-5・18-6	
工事期間	令和5年1月25日から令和7年2月18日まで	
入札方法	総合評価方式による制限付一般競争入札	
開札年月日	令和5年1月16日	
契約年月日	令和5年1月24日	
落札者	松井建設株式会社	
契約価額	401,170,000円 (うち消費税及び地方消費税相当額 36,470,000円)	
予定価格	403,183,000円 (うち消費税及び地方消費税相当額 36,653,000円)	
失格基準価格	362,864,700円 (うち消費税及び地方消費税相当額 32,987,700円)	

【参考】入札参加者一覧

区分	名称	備考
地場外	松井建設株式会社	

(1)技術評価点の内訳

(単位:点)

評価項目		配点	
提案項目	技術提案 項目1	工事ヤード周辺(舞鶴公園内)における第三者への事故防止対策について [着目点] 本工事は、舞鶴公園内での工事であり、来園者の動線と工事関係車両動線が重複することから第三者への事故防止対策が重要である	10
	項目2	高所作業時における労働災害防止対策について [着目点] 本工事は、高所作業を伴う復元工事であることから、労働者の墜落防止や資機材の落下防止など、労働災害防止対策が重要である	10
小計 a		20.0	
企業評価項目	企業の 施工能力	工事成績の実績	6
		工事成績優良業者の表彰実績	
		同種工事の施工実績	
		建設業労働災害防止協会加入状況	
	技術者 の能力	資格の保有状況	2
		同種工事の施工経験	
	社会 地域貢献 ・ 貢献	社会貢献・政策貢献	4.5
		災害対策協力企業	
		本店所在地	
	社会 性 ・ 信頼性 の 企業 性	競争入札参加停止措置状況	(-2) [※]
小計 b		12.5	
加算点 a+b		32.5	
標準点 c		100	
技術評価点A (a+b+c)		132.5	

※配点欄の企業の信頼性・社会性(-2)は、企業評価項目の小計に含まない。

(2)入札価格

入札価格 B (単位:円) (消費税及び地方消費税相当額を除く価格)

(3)評価値

評価値 $A/B \times \alpha$ (α は数値調整のための係数)
(予定価格1億円以上10億円未満の場合、 $\alpha = 100,000,000$)

落札者		
名称	松井建設株式会社	
区分	提案数	点数
A(2.0)	0	4.0
B(1.5)	2	
C(1.0)	1	
D(0.5)	0	
E(加算点なし)	1	
A(2.0)	1	5.0
B(1.5)	2	
C(1.0)	0	
D(0.5)	0	
E(加算点なし)	0	
9.0		
1.500		
1.000		
加算点なし		
減点なし		
2.5		
11.500		
100		
111.500		

364,700,000

30.5730

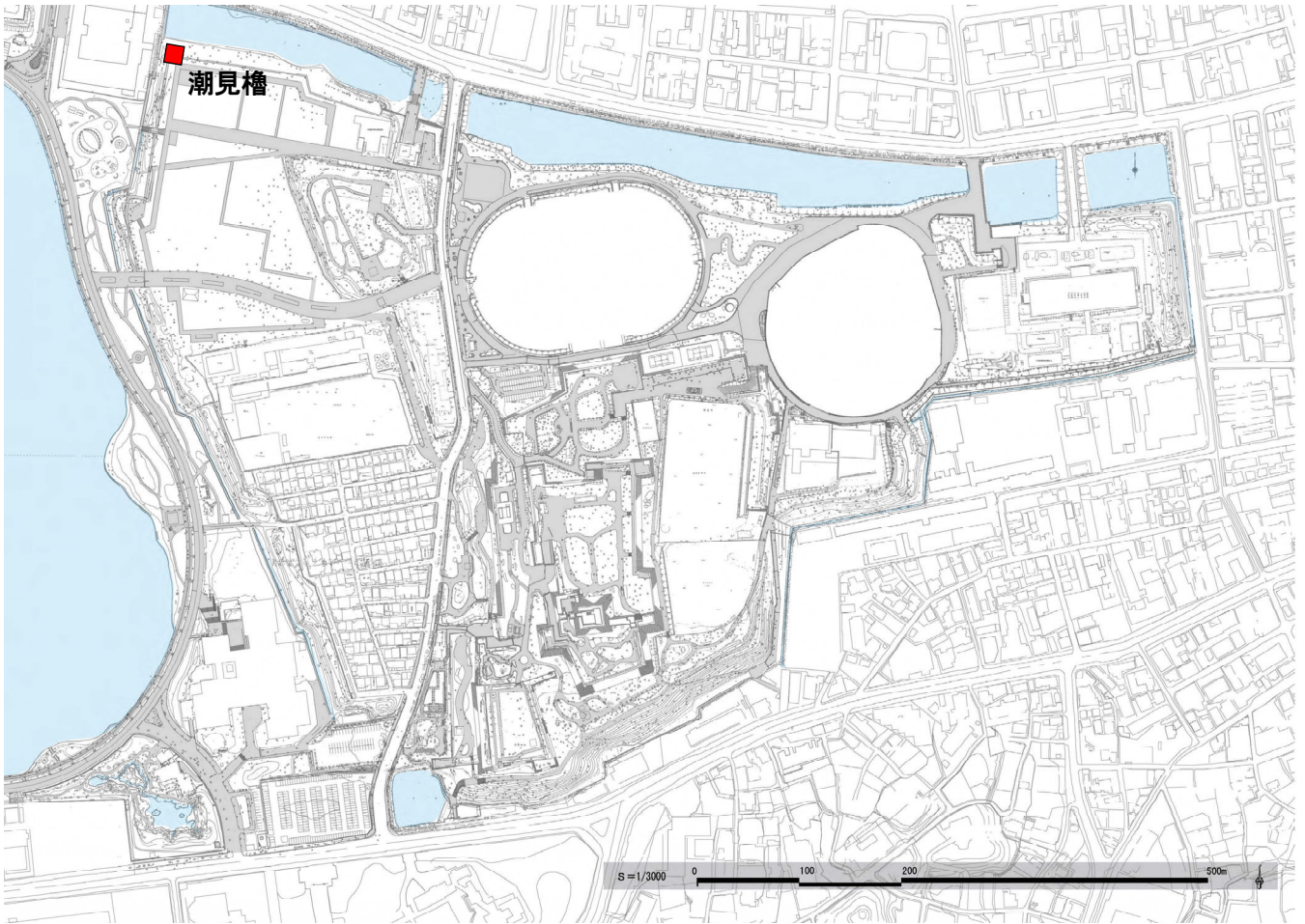
3 落札者の技術提案の概要

項目1	工事ヤード周辺(舞鶴公園内)における第三者への事故防止対策について
	本工事は、舞鶴公園内での工事であり、来園者の動線と工事関係車両動線が重複することから第三者への事故防止対策が重要であり、これらを踏まえた効果的な提案がなされた。
項目2	高所作業時における労働災害防止対策について
	本工事は、高所作業を伴う復元工事であることから、労働者の墜落防止や資機材の落下防止など、労働災害防止対策が重要であり、これらを踏まえた効果的な提案がなされた。

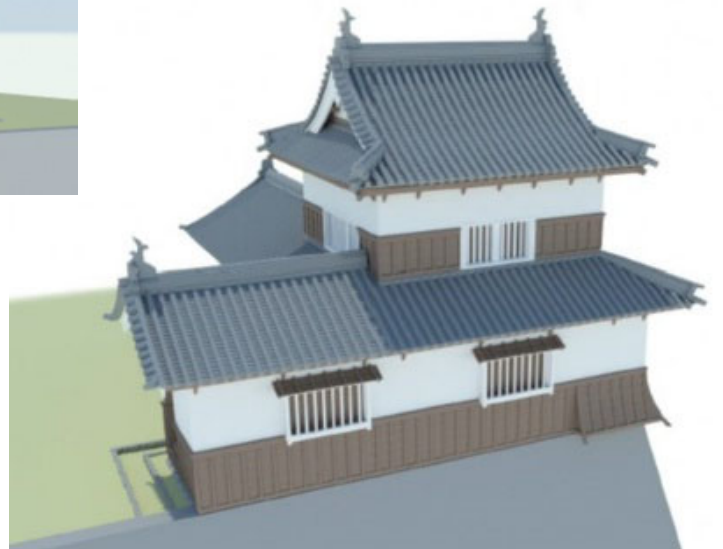
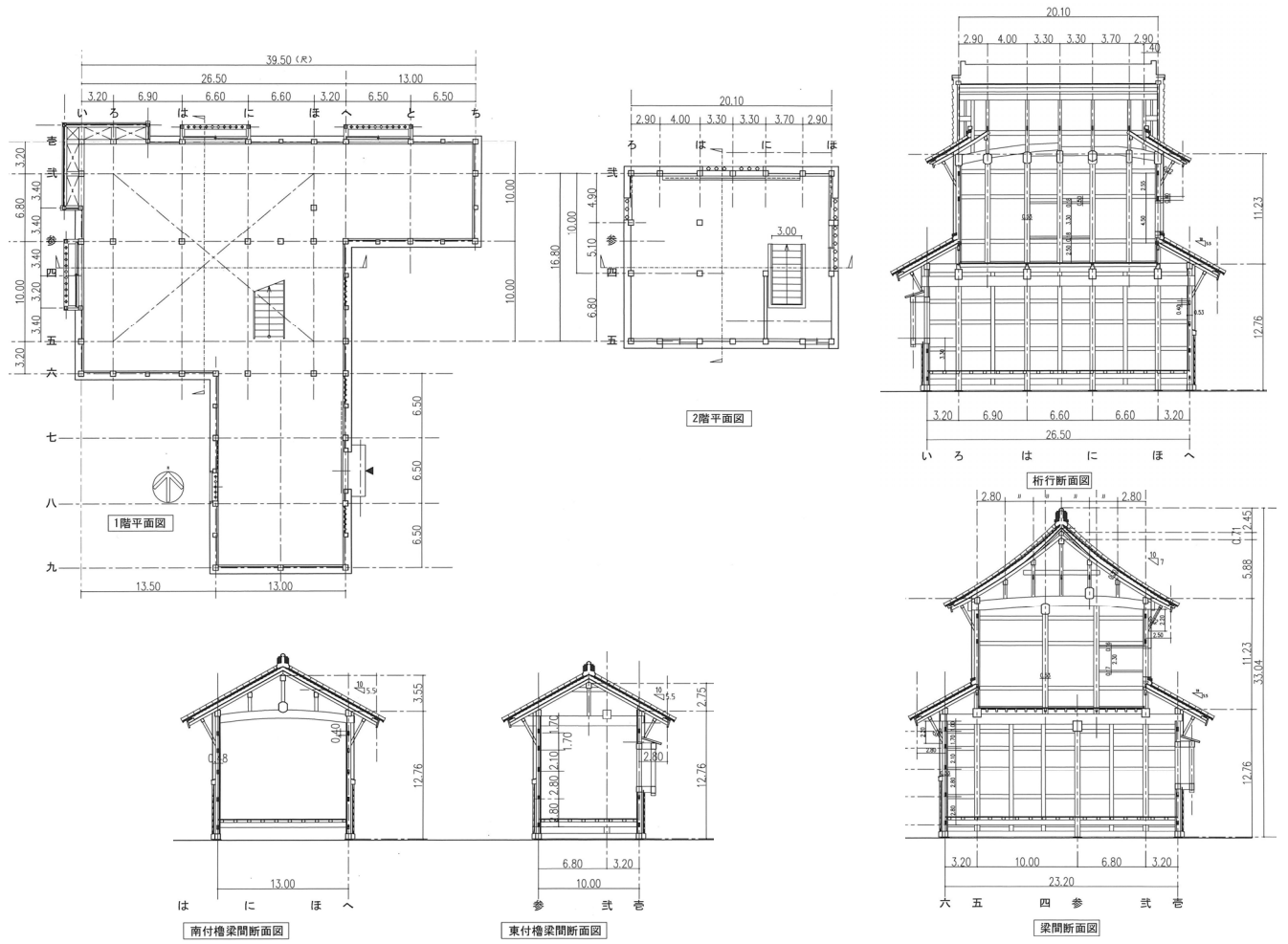
(参考)評価項目の内容

企業評価項目

	評価項目	評価内容
企業の施工能力	工事成績の実績	平成24年4月1日～令和4年11月16日の間に、福岡市が評定通知した建築工事の任意3件の平均点によって評価する。 (JV案件：構成員毎に評価点を算出し、その平均点を採用)
	工事成績優良業者の表彰実績	令和2年11月17日～令和4年11月16日の間に、福岡市が建築工事において、工事成績優良業者として表彰を行う旨通知した工事の実績により評価する。ただし、表彰日の翌日から入札公告日前日までの間に競争入札参加停止の措置を受けた期間がある場合は、評価の対象としない。 (JV案件：構成員毎に評価点を算出し、その平均点を採用)
	同種工事の施工実績	平成24年4月1日～令和4年11月16日の間に竣工した発注者から直接請け負った工事で、以下の①～③のいずれかの工事の施工実績により評価する。 (JV案件：構成員毎に評価点を算出し、その平均点を採用) ① 国又は地方自治体が指定した指定文化財建造物又は国の登録を受けた登録有形文化財(建造物)の解体修理又は半解体修理。(いずれも柱組みの解体を伴うものに限る。なお、指定文化財建造物の施工実績については、文化財指定後の工事に限る。) ② 江戸時代に建造された木造建造物の解体修理又は半解体修理。(いずれも柱組みの解体を伴うものに限る。) ③ 大正時代以前に建造された木造寺社建造物の解体修理又は半解体修理。(いずれも柱組みの解体を伴うものに限る。)
	建設業労働災害防止協会加入状況	R4年4月1日～R4年11月16日の間における建設業労働災害防止協会加入状況により評価する。 (JV案件：構成員毎に評価点を算出し、その平均点を採用)
技術者の能力	資格の保有状況	入札者が提示する配置予定技術者の監理技術者資格者証の保有期間により評価する。
	同種工事の施工経験	入札者が提示する配置予定技術者に平成24年4月1日～令和4年11月16日の間に竣工した発注者から直接請け負った工事で、以下の①～③のいずれかの工事の施工経験(監理技術者、主任技術者、現場代理人での従事に限る)があれば優位に評価する。 ① 国又は地方自治体が指定した指定文化財建造物又は国の登録を受けた登録有形文化財(建造物)の解体修理又は半解体修理。(いずれも柱組みの解体を伴うものに限る。なお、指定文化財建造物の施工実績については、文化財指定後の工事に限る。) ② 江戸時代に建造された木造建造物の解体修理又は半解体修理。(いずれも柱組みの解体を伴うものに限る。) ③ 大正時代以前に建造された木造寺社建造物の解体修理又は半解体修理。(いずれも柱組みの解体を伴うものに限る。)
社会地域貢献・	社会貢献・政策貢献	福岡市から「障がい者雇用促進事業」、「環境配慮型事業所支援事業」、「次世代育成・男女共同参画支援事業」、「協力雇用主支援事業」、「消防団協力事業所支援事業」、「ふくおか「働き方改革」推進企業認定事業」の該当要件で認定を受けている企業を評価する。 (JV案件：構成員毎に評価点を算出し、その平均点を採用)
	災害対策協力企業	今年度4月1日時点における福岡市と防災活動に関する協定を締結した団体に所属し、当該業種の特性を活かした防災活動を行う企業を優位に評価する。 (JV案件：構成員毎に評価点を算出し、その平均点を採用)
	本店所在地	入札公告日時時点で本市に本店が所在し、また、公告日における本市競争入札有資格者名簿に登載された期間(地場としての継続期間)が長い企業を優位に評価する。 (JV案件：構成員毎に評価点を算出し、その平均点を採用)
企業信頼の社会性・	競争入札参加停止措置状況	令和元年8月1日以降に、競争入札参加停止等の措置を受けた者で、公告日に、競争入札参加停止期間満了日の翌日を起算日とする競争入札参加停止期間と同期間が係る場合に、評価点を減点する。 (JV案件：構成員の中に対象者が含まれる場合は、一律2点の減点)



潮見橋建物位置図 (上)・建物配置図 (下)



潮見檼建物断面図 (上)・建物イメージパース (下)