

令和5年9月議会

議案説明資料

議案第190号

福岡市立療育センター条例の一部を改正する条例案 . . . 1頁

議案第191号

福岡市立児童発達支援センター条例の一部を改正する条例案 . . . 2頁

議案第200号

南部療育センター（仮称）新築工事請負契約の締結について . . . 3頁

こども未来局

議案第 190 号

福岡市立療育センター条例の一部を改正する条例案

1 改正理由

障がい児に総合的な療育を行い、障がい児及びその家族の福祉の向上を図るため、福岡市立南部療育センターを設置するもの。

2 改正内容

福岡市立療育センター条例（平成 14 年福岡市条例第 13 号）の別表に次のように加える。

名称	位置
福岡市立南部療育センター	福岡市博多区三筑二丁目

3 施行期日

公布の日（福岡市立南部療育センターの供用開始日については、規則で定める。）

4 福岡市立療育センター条例新旧対照表

※下線部分が改正部分

旧	新														
別表	別表														
<table border="1"><thead><tr><th>名称</th><th>位置</th></tr></thead><tbody><tr><td>福岡市立西部療育センター</td><td>福岡市西区内浜一丁目</td></tr><tr><td>福岡市立東部療育センター</td><td>福岡市東区青葉四丁目</td></tr></tbody></table>	名称	位置	福岡市立西部療育センター	福岡市西区内浜一丁目	福岡市立東部療育センター	福岡市東区青葉四丁目	<table border="1"><thead><tr><th>名称</th><th>位置</th></tr></thead><tbody><tr><td>福岡市立西部療育センター</td><td>福岡市西区内浜一丁目</td></tr><tr><td>福岡市立東部療育センター</td><td>福岡市東区青葉四丁目</td></tr><tr><td><u>福岡市立南部療育センター</u></td><td><u>福岡市博多区三筑二丁目</u></td></tr></tbody></table>	名称	位置	福岡市立西部療育センター	福岡市西区内浜一丁目	福岡市立東部療育センター	福岡市東区青葉四丁目	<u>福岡市立南部療育センター</u>	<u>福岡市博多区三筑二丁目</u>
名称	位置														
福岡市立西部療育センター	福岡市西区内浜一丁目														
福岡市立東部療育センター	福岡市東区青葉四丁目														
名称	位置														
福岡市立西部療育センター	福岡市西区内浜一丁目														
福岡市立東部療育センター	福岡市東区青葉四丁目														
<u>福岡市立南部療育センター</u>	<u>福岡市博多区三筑二丁目</u>														

議案第 191 号

福岡市立児童発達支援センター条例の一部を改正する条例案

1 改正理由

障がい児及びその家族の福祉の向上等を図るため、福岡市立南部療育センター児童発達支援センターを設置するもの。

2 改正内容

福岡市立児童発達支援センター条例（昭和 48 年福岡市条例第 16 号）の別表に次のように加える。

名称	位置
福岡市立南部療育センター児童発達支援センター	福岡市博多区三筑二丁目

3 施行期日

公布の日（福岡市立南部療育センター児童発達支援センターの供用開始日については、規則で定める。）

4 福岡市立児童発達支援センター条例新旧対照表

※下線部分が改正部分

旧		新	
別表		別表	
名称	位置	名称	位置
福岡市立めばえ学園	福岡市博多区半道橋一丁目	福岡市立めばえ学園	福岡市博多区半道橋一丁目
福岡市立心身障がい福祉センター児童発達支援センター	福岡市中央区長浜一丁目	福岡市立心身障がい福祉センター児童発達支援センター	福岡市中央区長浜一丁目
福岡市立西部療育センター児童発達支援センター	福岡市西区内浜一丁目	福岡市立西部療育センター児童発達支援センター	福岡市西区内浜一丁目
福岡市立東部療育センター児童発達支援センター	福岡市東区青葉四丁目	福岡市立東部療育センター児童発達支援センター	福岡市東区青葉四丁目
		<u>福岡市立南部療育センター児童発達支援センター</u>	<u>福岡市博多区三筑二丁目</u>

南部療育センター(仮称)新築工事請負契約の締結について

1 契約概要

(議案第200号)

工事件名	南部療育センター(仮称)新築工事	
工事概要	構造:鉄筋コンクリート構造 階数:4階建て 敷地面積:3,625.65㎡ 建築面積:1,486.80㎡ 延床面積:4,207.27㎡ 駐車場:36台	摘要(別途工事)
		・電気設備工事 ・空調設備工事 ・衛生設備工事 ・昇降機工事 ・ガス設備工事
工事場所	福岡市博多区三筑二丁目15-40	
工事期間	議決の翌日から令和7年2月10日まで	
入札方法	総合評価落札方式による制限付一般競争入札	
開札年月日	令和5年7月11日	
仮契約年月日	令和5年7月20日	
落札者	旭・西鉄・岩堀建設工事共同企業体	
契約価額	1,713,250,000円 (うち消費税及び地方消費税相当額 155,750,000円)	
予定価格	1,713,800,000円 (うち消費税及び地方消費税相当額 155,800,000円)	
失格基準価格	1,542,420,000円 (うち消費税及び地方消費税相当額 140,220,000円)	

【参考】入札参加者一覧

区分	名称	備考
地場	旭・西鉄・岩堀建設工事共同企業体	

2 入札結果

(1)技術評価点の内訳

評価項目			配点	落札者		
				名称	旭・西鉄・岩堀建設 工事共同企業体	
				区分	提案数	点数
提案項目	技術提案	項目1 構造体コンクリートの品質確保について [着目点] 本施設は、南部地域での新たな療育センターとして長期的に使用される重要な施設であることから、構造体コンクリートを密実で良質なものとするための品質管理が重要となる	10	A(2.0)	0	1.0
				B(1.5)	0	
				C(1.0)	1	
		D(0.5)		0		
		E(加算点なし)		0		
		項目2 現場周辺に対する振動・騒音・粉じん対策について [着目点] 本工事は、学校や公民館、就労支援施設に近接していることから、現場施工時において発生する振動・騒音・粉じんに対し、十分な対策を講じることが重要となる	10	A(2.0)	1	2.0
		B(1.5)		0		
		C(1.0)		0		
		D(0.5)		0		
	E(加算点なし)	0				
	項目3 現場作業時における労働災害防止対策について [着目点] 本工事は、外部足場での高所作業や重機作業が多くあるため、労働者の墜落防止や資機材の落下防止、重機との接触事故防止など、労働災害防止対策が重要となる	10	A(2.0)	0	1.5	
	B(1.5)		1			
	C(1.0)		0			
	D(0.5)		0			
	E(加算点なし)		0			
小計 a			30.0	4.5		
企業評価項目	企業 施工の 能力	工事成績の実績	7	5.593		
		工事成績優良業者の表彰実績				
		同種工事の施工実績				
		品質管理への取り組み				
	技術者 の能力	資格の保有状況	2	1.000		
		同種工事の施工経験				
	社会 地域貢献 ・ 貢献	社会貢献・政策貢献	4.5	4.000		
		災害対策協力企業				
		本店所在地				
	社会 性 ・ 信頼 性 の 企業 性	競争入札参加停止措置状況	(-2) [※]	減点なし		
小計 b			13.5	10.593		
加算点 a+b			43.5	15.093		
標準点 c			100	100		
技術評価点A (a+b+c)			143.5	115.093		

※配点欄の企業の信頼性・社会性(-2)は、企業評価項目の小計に含まない。

(2)入札価格

入札価格 B (単位:円) (消費税及び地方消費税相当額を除く価格)	1,557,500,000
------------------------------------	---------------

(3)評価値

評価値 $A/B \times \alpha$ (α は数値調整のための係数) (予定価格10億円以上の場合 $\alpha=1,000,000,000$)	73.8959
--	---------

3 落札者の技術提案の概要

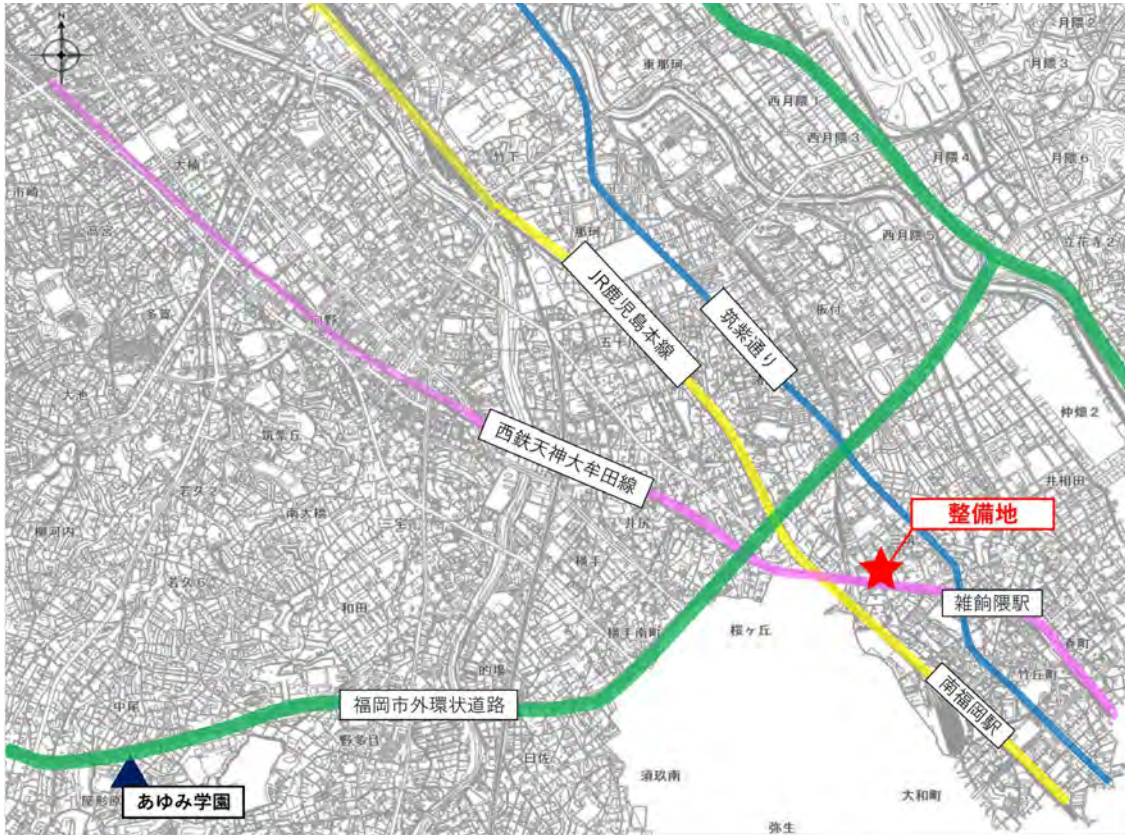
(議案第200号)

項目1	<p>構造体コンクリートの品質確保について</p> <p>本施設は、南部地域での新たな療育センターとして長期的に使用される重要な施設であることから、構造体コンクリートを密実で良質なものとするための品質管理が重要であり、これらを踏まえた有効な提案がなされた。</p>
項目2	<p>現場周辺に対する振動・騒音・粉じん対策について</p> <p>本工事は、学校や公民館、就労支援施設に近接していることから、現場施工時において発生する振動・騒音・粉じんに対し、十分な対策を講じることが重要であり、これらを踏まえた有効な提案がなされた。</p>
項目3	<p>現場作業時における労働災害防止対策について</p> <p>本工事は、外部足場での高所作業や重機作業が多くあるため、労働者の墜落防止や資機材の落下防止、重機との接触事故防止など、労働災害防止対策が重要であり、これらを踏まえた有効な提案がなされた。</p>

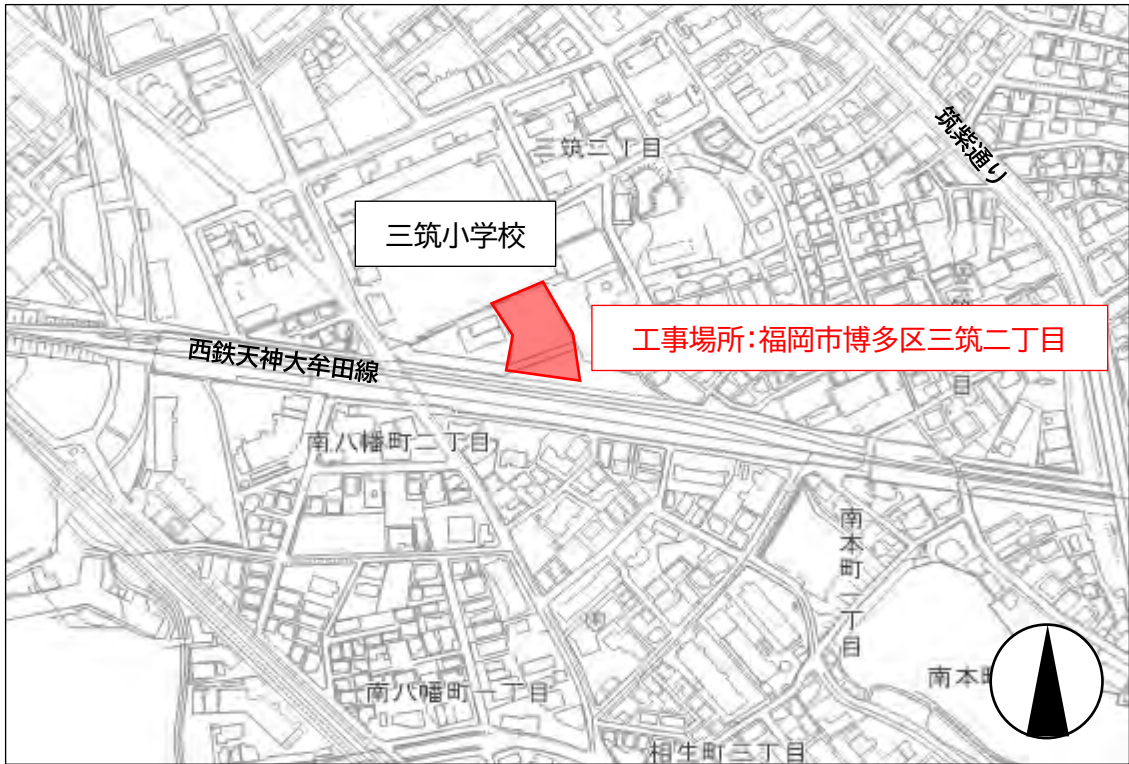
(参考)評価項目の内容

企業評価項目

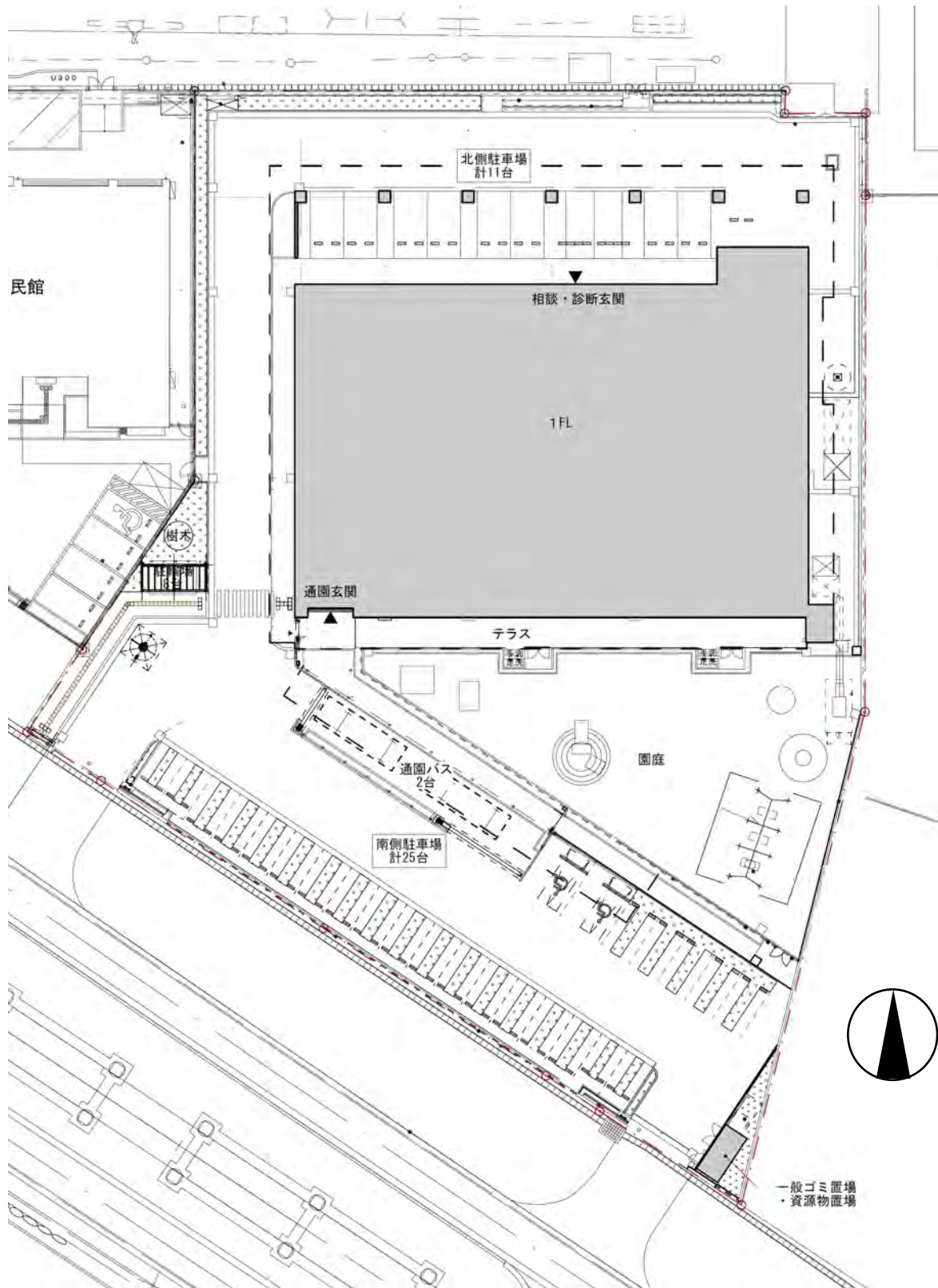
評価項目		評価内容
企業の 施工 能力	工事成績の実績	平成25年4月1日～令和5年5月17日の間に、本市(水道局、交通局含む。)又は福岡市施設整備公社(以下、「本市等」という。)が評定通知した建築工事の任意3件の平均点によって評価する。 (JV案件:構成員毎に評価点を算出し、その平均点を採用)
	工事成績優良業者の表彰実績	令和3年5月18日～令和5年5月17日の間に、本市等が建築工事において、工事成績優良業者として表彰を行う旨通知した工事の実績により評価する。ただし、表彰日の翌日から入札公告日前日までの間に競争入札参加停止の措置を受けた期間がある場合は、評価の対象としない。 (JV案件:構成員毎に評価点を算出し、その平均点を採用)
	同種工事の施工実績	平成25年4月1日～令和5年5月17日の間に竣工したRC造又はSRC造の新築、増築又は改築工事の施工実績により評価する。 (JV案件:構成員毎に評価点を算出し、その平均点を採用)
	品質管理への取り組み	ISO9001の取得があれば優位に評価する。 (JV案件:構成員毎に評価点を算出し、その平均点を採用)
技術 の 能力	資格の保有状況	入札者が提示する配置予定技術者の監理技術者資格者証の保有期間により評価する。
	同種工事の施工経験	入札者が提示する配置予定技術者に平成25年4月1日～令和5年5月17日の間に竣工したRC造又はSRC造の新築、増築又は改築工事の施工経験(監理技術者、主任技術者、現場代理人での従事に限る)があれば優位に評価する。
社会 地域 貢献 ・ 社会 貢献 ・ 本店 所在地	社会貢献・政策貢献	福岡市から「障がい者雇用促進事業」、「環境配慮型事業所支援事業」(評価対象は、ISO14001又はエコアクション21の認証取得企業)、「次世代育成・男女共同参画支援事業」、「協力雇用主支援事業」、「消防団協力事業所支援事業」、「ふくおか「働き方改革」推進企業認定事業」の該当要件で認定を受けている企業を評価する。 (JV案件:各構成員毎に評価点を算出し、その平均点を採用)
	災害対策協力企業	今年度4月1日時点における福岡市と防災活動に関する協定を締結した団体に所属し、当該業種の特性を活かした防災活動を行う企業を優位に評価する。 (JV案件:構成員毎に評価点を算出し、その平均点を採用)
	本店所在地	入札公告日時点で本市に本店が所在し、本市競争入札有資格者名簿に地場企業として記載された期間(地場としての継続期間)が長い企業を優位に評価する。 (JV案件:構成員毎に評価点を算出し、その平均点を採用)
企 業 社 類 の 性 質	競争入札参加停止措置状況	競争入札参加停止等の措置を受けた者で、公告日に、競争入札参加停止期間満了日の翌日を起算日とする競争入札参加停止期間と同期間に係る場合に、評価点を減点する。 (JV案件:構成員の中に対象者が含まれる場合は、一律2点(E評価)の減点とする)



南部療育センター(仮称) 広域位置図

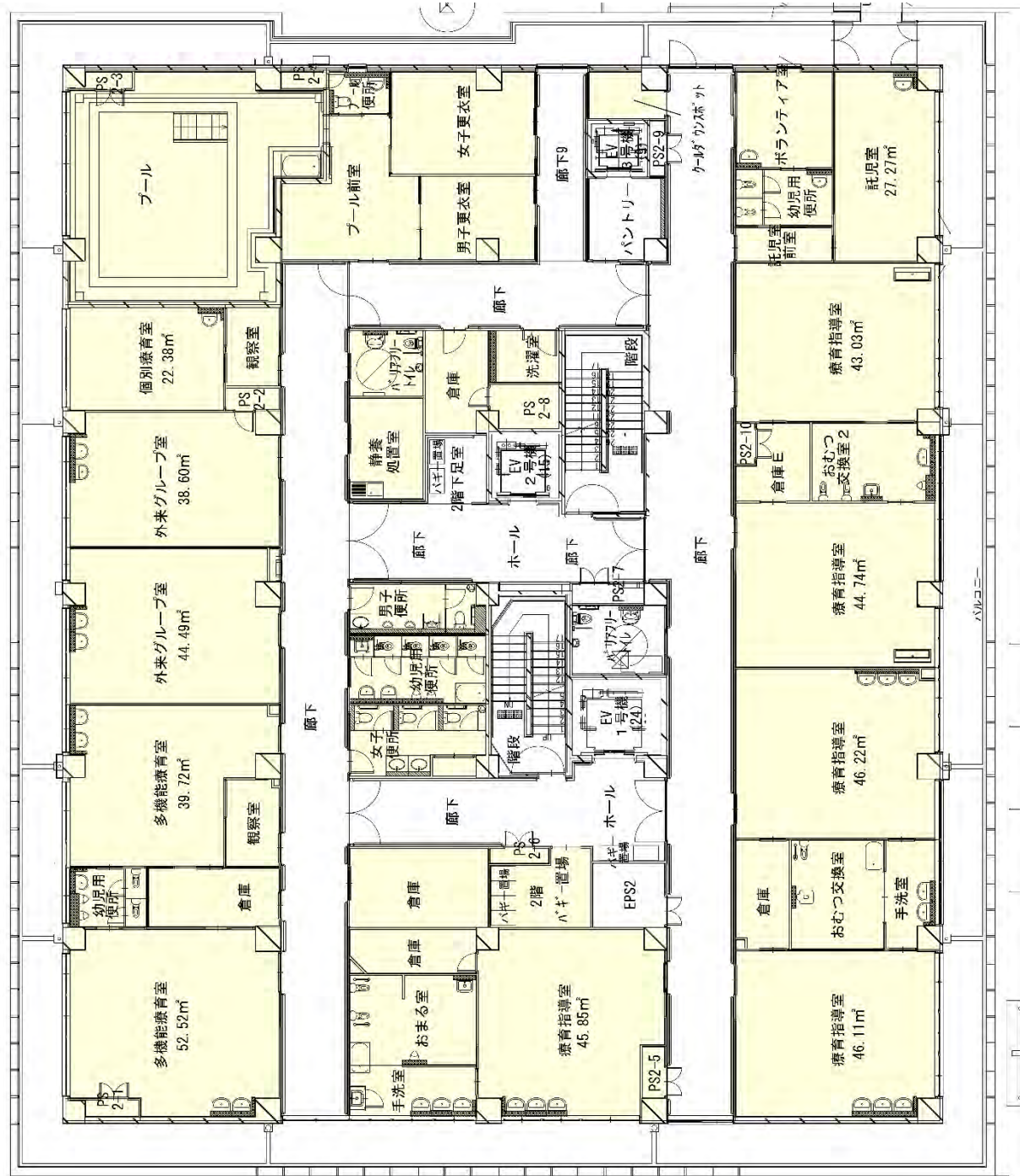


南部療育センター(仮称) 位置図



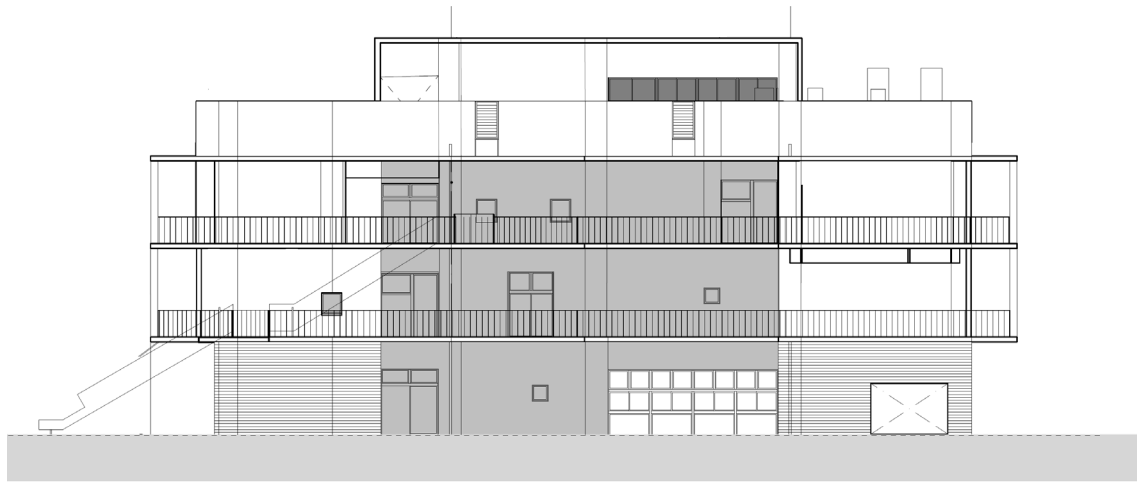
配置図

2階平面図



【凡例】

Yellow	通園部門
Blue	訓練部門
Green	相談・診断部門
Pink	管理部門
Orange	調理部門



東側立面図



西側立面図



南側立面圖



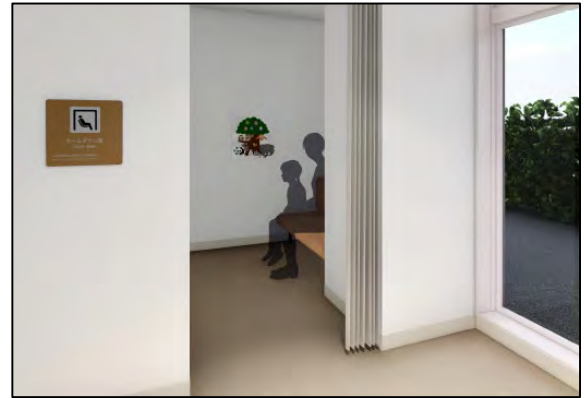
北側立面圖

南部療育センター（仮称）設計概要

1 療育機能の充実

既存療育センターをベースとしつつ、各種機能の充実を図る。

- (1) 新規受診児数の増加に対応するため、**相談室を5室に拡充**（参考：東部3室）
- (2) あゆみ学園の定員40人を拡充し、**定員70人**の通園による支援を実施
（肢体不自由児定員40人、知的障がい児定員30人を目安）
- (3) 保育所・幼稚園へ通う障がい児や保護者への支援を一層推進するため、**外来グループ室を2室に拡充**
（参考：東部1室）
- (4) 障がい児が、感情やストレスが高まった際に
冷静になるためのスペースとして、**クールダウンスポットを設置**



※クールダウンスポットイメージ

2 インクルーシブ遊具の導入

障がいの有無などにかかわらず、誰もが遊べる**インクルーシブ**（※）な遊具を導入する。

※インクルーシブ：包み込むような、包摂的という意味



※参考：インクルーシブな遊具例（車いす使用者も遊べるテーブル砂場、サポート付きブランコ）

3 災害に強い施設

療育センターは災害時に要配慮者対策が必要となる社会福祉施設である上、福祉避難所としての役割があるため、**72時間稼働する非常用発電機**、非常時にも活用できる**太陽光発電（49.5kW）**を設置し、電気自動車等の導入も検討する。