

教育こども委員会報告資料

報告第28号 学校給食費に係る訴えの提起に関する専決処分について

・・・ P 1

東エリア特別支援学校高等部（新設）の学校概要について ・・・ P 2

東エリア特別支援学校高等部校舎新築工事請負契約の締結について

・・・ P 4

アイランドシティ地区小学校プール棟新築その他工事請負契約の締結について
いて ・・・ P17

令和 5 年 9 月
教 育 委 員 会

報告第 28 号 学校給食費に係る訴えの提起に関する専決処分について

学校給食費滞納者に対し、滞納学校給食費等の支払を求める訴えの提起について、市長の専決処分事項に関する条例の規定により、令和 5 年 8 月 18 日次のように専決処分したので、地方自治法第 180 条第 2 項の規定により議会に報告するもの。

1 事件番号及び事件名

個人が特定される情報については掲示してありません。

学校給食費請求事件

2 訴えの相手方

個人が特定される情報については掲示してありません。

3 請求の要旨

- (1) 相手方は、本市に対し、滞納学校給食費金 74,000 円を支払え。
 - (2) 相手方は、本市に対し、平成 21 年 9 月分以降の滞納学校給食費に対する福岡市税外収入金の督促及び延滞金条例第 4 条の規定により計算した各延滞金を支払え。
 - (3) 訴訟費用は、相手方の負担とする。
- との判決を求める。

4 事件の概要

- (1) 相手方は、本市が実施する学校給食を受けた者の保護者であるが、これまで多額の学校給食費を滞納し、本市の再三にわたる督促又は催告にもかかわらず学校給食費を納付しなかった。
- (2) そこで、本市は、相手方に対し、滞納学校給食費等の支払を求めて、令和 5 年 6 月 12 日に支払督促の申立てを行った。
- (3) この支払督促に対し、相手方から督促異議の申立てがあったため、民事訴訟法第 395 条の規定により、支払督促の申立ての時に請求の要旨記載のとおり判決を求めて訴えの提起があったものとみなされたものである。

東エリア特別支援学校高等部（新設）の学校概要について

1 設置目的

- (1) 軽度又は中度の知的障がいのある生徒の将来の自立を促すため、就労支援に特化した教育を行い、卒業後に福祉的就労※1等を目指す。
- (2) 東エリアの児童生徒の増加に伴い、東福岡特別支援学校高等部への進学者数の増加を緩和する。

※1 福祉的就労 一般就労が困難な人に、事業所で働きながら就労に必要な知識や能力の向上を図るために支援することで、就労継続支援A型、B型事業所がある。

2 開校予定日

令和7年4月1日

3 入学・転入学対象者

(1) 1年生

福岡市内に住所を有し、知的障がいのある中学校特別支援学級3年生、特別支援学校中学部3年生及び通常の学級に在籍し志願資格を得た中学3年生で、就労を希望する生徒を対象に入学者選考検査※2を実施し、合格した者

(2) 2・3年生（令和6年度のみ選考検査を実施）

東福岡特別支援学校の教室不足の解消や新設校の開校時の2・3年生教室の有効活用のため、以下の者を転入学対象者とする。

- ① 東福岡特別支援学校高等部に在籍する1・2年生で就労を希望する生徒を対象に転入学選考検査を実施し、合格した者
- ② ①の選考検査を実施後、定員に達しない場合は、追加で「博多高等学園」及び「清水高等学園」を除く知的障がいの特別支援学校高等部4校※3に在籍する1・2年生で就労を希望する生徒を対象に転入学選考検査を実施し、合格した者

(3) 入学・転入学対象者は、いずれも自力通学できる者

※2 入学者選考検査は、「清水高等学園」と同一日を予定

※3 知的障がいの特別支援学校高等部4校は、福岡中央特別支援学校、若久特別支援学校、屋形原特別支援学校、生の松原特別支援学校

4 定員

1学年60人 6クラス（予定）

5 設置場所

福岡市東区城浜団地1番39

6 施設内容

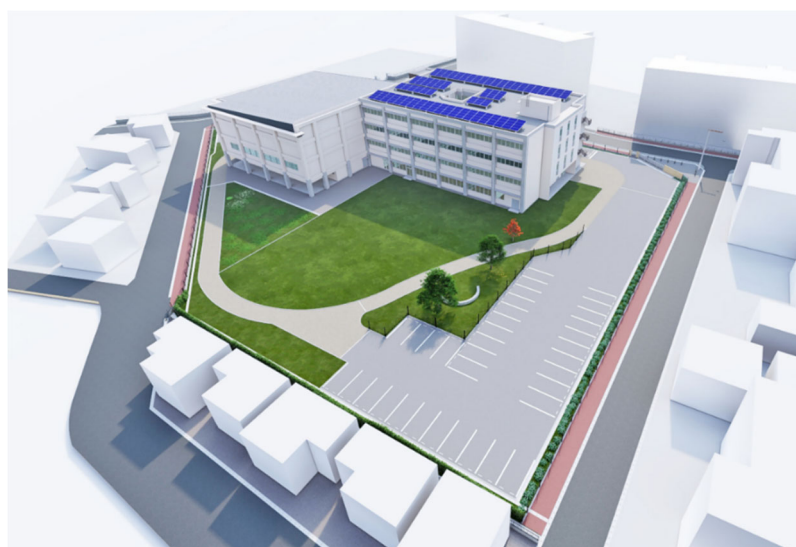
- ・敷地面積：約 10,500 m²
- ・建物構造：校舎棟※講堂兼体育館棟を含む
鉄筋コンクリート造（一部鉄骨造）
- ・階数等：地上4階、18教室
- ・延床面積：約 7,300 m²

4階	普通教室、パソコン室、多目的室（手工芸等作業学習兼用）等
3階	普通教室、生活訓練室、職業訓練室、被服室等
2階	普通教室、視聴覚室、図書室、音楽室、クールダウンスペース（2～4階）、講堂兼体育館等
1階	玄関、校長室、事務室、職員室、印刷室、保健室、会議室、放送室、更衣・休憩室、PTA会議室、調理室、美術室、多目的室（交流スペース兼用）
屋外	洗車実習スペース、ジョギングコース、農園等

7 事業スケジュール

	令和5年度	令和6年度	令和7年度
施設関連	<div style="border: 1px solid black; padding: 5px; display: inline-block;"> 建築工事 </div>		
開校準備	<div style="border: 1px solid black; padding: 5px; display: inline-block;"> 開校準備・教育課程検討委員会 </div>	<div style="border: 1px solid black; padding: 5px; display: inline-block;"> 入学者・転入学者選考検査 </div>	<div style="border: 1px solid black; padding: 5px; display: inline-block;"> 学校備品等購入 </div>
			開校

8 完成予想図



【南東方向からのイメージパース】

※ 完成予想図は設計段階であり、今後変更の可能性があります。

東エリア特別支援学校高等部校舎新築工事請負契約の締結について

1 契約概要

工事件名	東エリア特別支援学校高等部校舎新築工事	
工事概要	<p>【校舎棟※講堂兼体育館含む】 構造:鉄筋コンクリート造・4階建て 延べ床面積:7,260.62㎡ 建築面積:2,801.34㎡</p> <p>【ゴミ置場棟】 構造:鉄筋コンクリート造・平屋建て 延べ床面積:9.6㎡ 建築面積:9.6㎡</p>	摘要(別途工事)
		<p>○黒板工事 ○木製建具工事 ○内部体育施設工事 ○給排水衛生設備工事 ○電気設備工事 ○昇降機工事 ○消火設備工事 ○空調設備工事 ○ろ過設備工事 ○ガス設備工事 ○外構工事</p>
工事場所	福岡市東区城浜団地1番39	
工事期間	令和5年7月29日 から 令和7年1月8日まで	
入札方法	総合評価落札方式による制限付一般競争入札	
開札年月日	令和5年7月26日	
契約年月日	令和5年7月28日	
落札者	溝江・香椎・アスミオ. 建設工事共同企業体	
契約価額	2,015,200,000円 (うち消費税及び地方消費税相当額 183,200,000円)	
予定価格	2,015,860,000円 (うち消費税及び地方消費税相当額 183,260,000円)	
失格基準価格	1,814,274,000円 (うち消費税及び地方消費税相当額 164,934,000円)	

【参考】入札参加者一覧

区分	名称	備考
地場	溝江・香椎・アスミオ. 建設工事共同企業体	
地場	旭・西鉄・岩堀建設工事共同企業体	他案件落札

2 入札結果

(1)技術評価点の内訳

		評価項目	配点
提案項目	技術提案	項目1 構造体コンクリートの品質確保について [着目点] 本施設では、新たな特別支援学校として長期的に使用される重要な施設であることから、構造体コンクリートを密実で良質なものとするための品質管理が重要である	10
		項目2 現場周辺に対する振動・騒音・粉じん対策について [着目点] 本工事は、住宅や学校に近接していることから、現場施工時において発生する振動・騒音・粉じんに対し、十分な対策を講じることが重要である	10
		項目3 現場作業時における労働災害防止対策について [着目点] 本工事は、外部足場での高所作業や重機作業が多くあるため、労働者の墜落防止や資機材の落下防止、重機との接触事故防止など、労働災害防止対策が重要である	10
	小計 a		30.0
企業評価項目	企業施工能力	工事成績の実績	7
		工事成績優良業者の表彰実績	
		同種工事の施工実績	
		品質管理への取り組み	
	技術者の能力	資格の保有状況	2
		同種工事の施工経験	
	社会地域貢献・	社会貢献・政策貢献	4.5
		災害対策協力企業	
本店所在地			
社会・信頼性の	競争入札参加停止措置状況	(-2) [※]	
小計 b		13.5	
加算点 a+b		43.5	
標準点 c		100	
技術評価点A (a+b+c)		143.5	

※配点欄の企業の信頼性・社会性(-2)は、企業評価項目の小計に含まない。

(2)入札価格

入札価格 B (単位:円) (消費税及び地方消費税相当額を除く価格)

(3)評価値

評価値 $A/B \times \alpha$ (α は数値調整のための係数)
 (予定価格1億円以上10億円以上の場合、 $\alpha = 1,000,000,000$)

落札者		
名称	溝江・香椎・アスミオ. 建設工事 共同企業体	
区分	提案数	点数
A(2.0)	1	7.5
B(1.5)	3	
C(1.0)	1	
D(0.5)	0	
E(加算点なし)	0	
A(2.0)	1	7.0
B(1.5)	2	
C(1.0)	2	
D(0.5)	0	
E(加算点なし)	0	
A(2.0)	0	6.5
B(1.5)	3	
C(1.0)	2	
D(0.5)	0	
E(加算点なし)	0	
21.0		
4.322		
2.000		
3.000		
減点なし		
9.322		
30.322		
100		
130.322		

1,832,000,000

71.1364

3 落札者の技術提案の概要

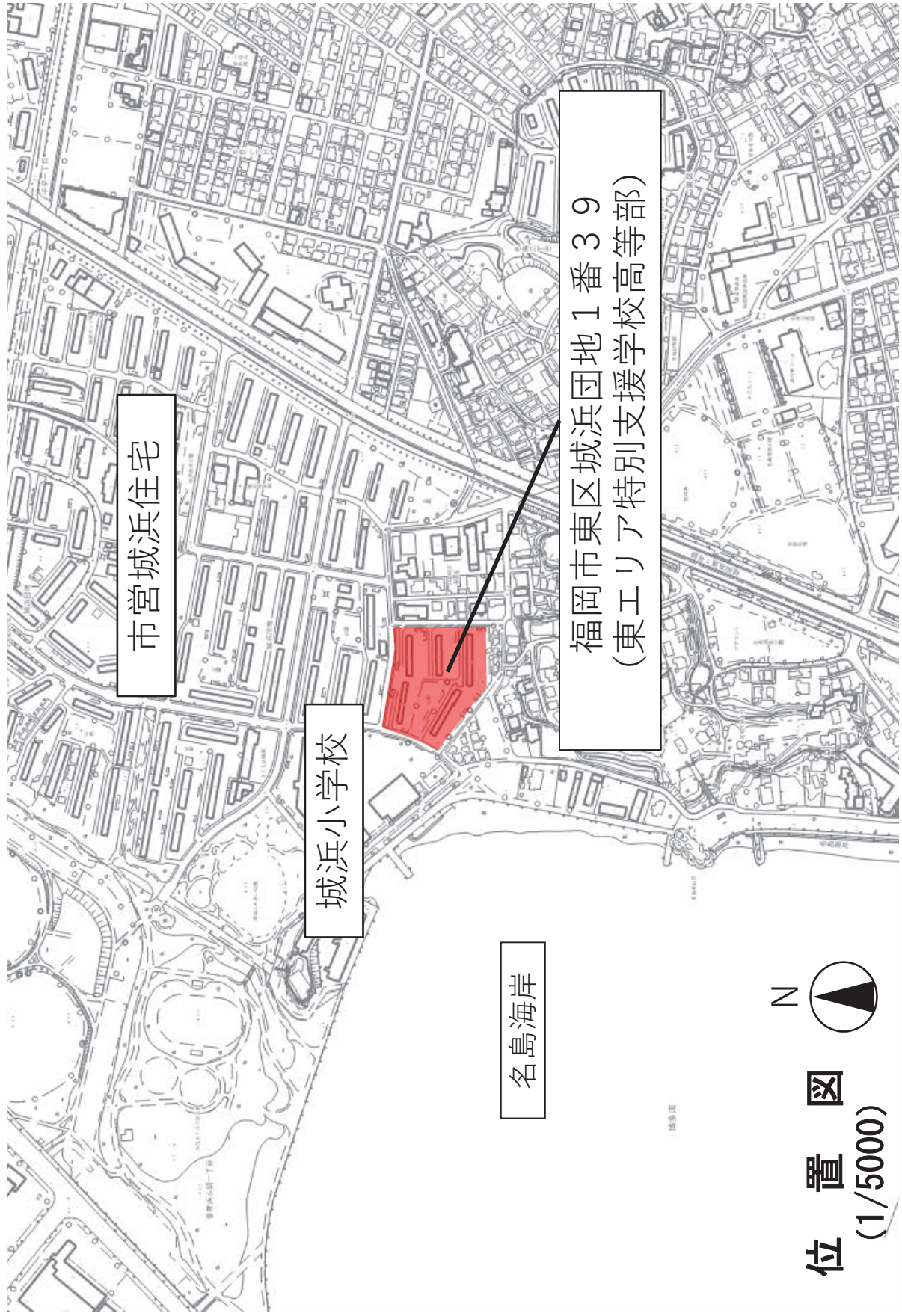
項目1	構造体コンクリートの品質確保について
	本施設では、新たな特別支援学校として長期的に使用される重要な施設であることから、構造体コンクリートを密実で良質なものとするための品質管理が重要であり、これらを踏まえた効果的な提案がなされた。
項目2	現場周辺に対する振動・騒音・粉じん対策について
	本工事は、住宅や学校に近接していることから、現場施工時において発生する振動・騒音・粉じんに対し、十分な対策を講じることが重要であり、これらを踏まえた効果的な提案がなされた。
項目3	現場作業時における労働災害防止対策について
	本工事は、外部足場での高所作業や重機作業が多くあるため、労働者の墜落防止や資機材の落下防止、重機との接触事故防止など、労働災害防止対策が重要であり、これらを踏まえた効果的な提案がなされた。

(参考)評価項目の内容

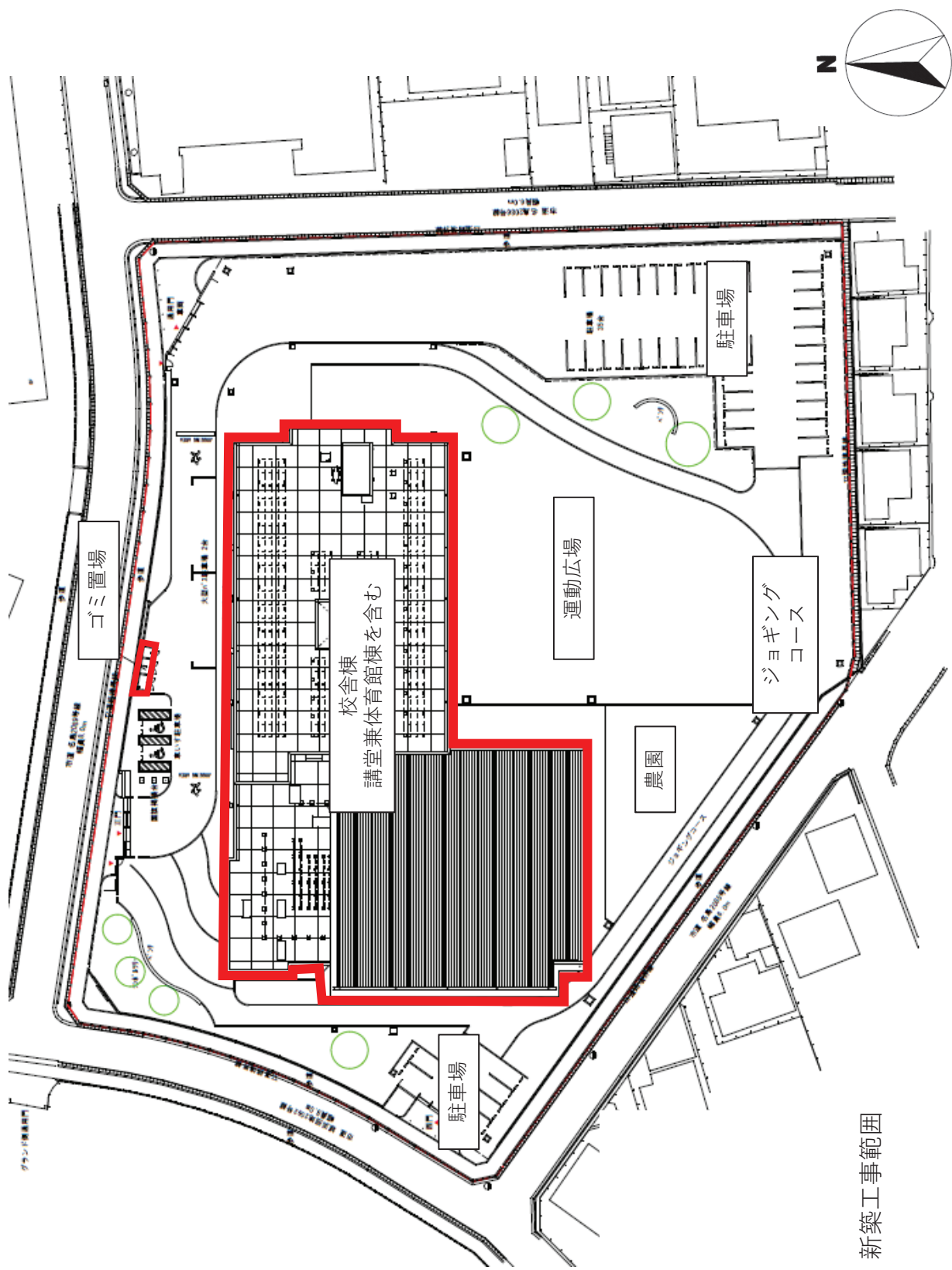
企業評価項目

評価項目		評価内容
企業の施工能力	工事成績の実績	平成25年4月1日～令和5年5月31日の間に、本市(水道局、交通局含む。)又は福岡市施設整備公社(以下、「本市等」という。)が評定通知した建築工事の任意3件の平均点によって評価する。 (JV案件:構成員毎に評価点を算出し、その平均点を採用)
	工事成績優良業者の表彰実績	令和3年6月1日～令和5年5月31日の間に、本市等が建築工事において、工事成績優良業者として表彰を行う旨通知した工事の実績により評価する。ただし、表彰日の翌日から入札公告日前日までの間に競争入札参加停止の措置を受けた期間がある場合は、評価の対象としない。 (JV案件:構成員毎に評価点を算出し、その平均点を採用)
	同種工事の施工実績	平成25年4月1日～令和5年5月31日の間に竣工したRC造又はSRC造の新築、増築又は改築工事の施工実績により評価する。 (JV案件:構成員毎に評価点を算出し、その平均点を採用)
	品質管理への取り組み	ISO9001の取得があれば優位に評価する。 (JV案件:構成員毎に評価点を算出し、その平均点を採用)
技術者の能力	資格の保有状況	入札者が提示する配置予定技術者の監理技術者資格者証の保有期間により評価する。
	同種工事の施工経験	入札者が提示する配置予定技術者に平成25年4月1日～令和5年5月31日の間に竣工したRC造又はSRC造の新築、増築又は改築工事の施工経験(監理技術者、主任技術者、現場代理人での従事に限る)があれば優位に評価する。
社会地域貢献・	社会貢献・政策貢献	福岡市から「障がい者雇用促進事業」、「環境配慮型事業所支援事業」(評価対象は、ISO14001又はエコアクション21の認証取得企業)、「次世代育成・男女共同参画支援事業」、「協力雇用主支援事業」、「消防団協力事業所支援事業」、「ふくおか「働き方改革」推進企業認定事業」の該当要件で認定を受けている企業を評価する。 (JV案件:各構成員毎に評価点を算出し、その平均点を採用)
	災害対策協力企業	今年度4月1日時点における福岡市と防災活動に関する協定を締結した団体に所属し、当該業種の特性を活かした防災活動を行う企業を優位に評価する。 (JV案件:構成員毎に評価点を算出し、その平均点を採用)
	本店所在地	入札公告日時点で本市に本店が所在し、本市競争入札有資格者名簿に地場企業として記載された期間(地場としての継続期間)が長い企業を優位に評価する。 (JV案件:構成員毎に評価点を算出し、その平均点を採用)
企業の信頼性・社会的責任性	競争入札参加停止等の措置を受けた者で、公告日に、競争入札参加停止期間満了日の翌日を起算日とする競争入札参加停止期間と同期間に係る場合に、評価点を減点する。 (JV案件:構成員の中に対象者が含まれる場合は、一律2点(E評価)の減点とする)	

位置図

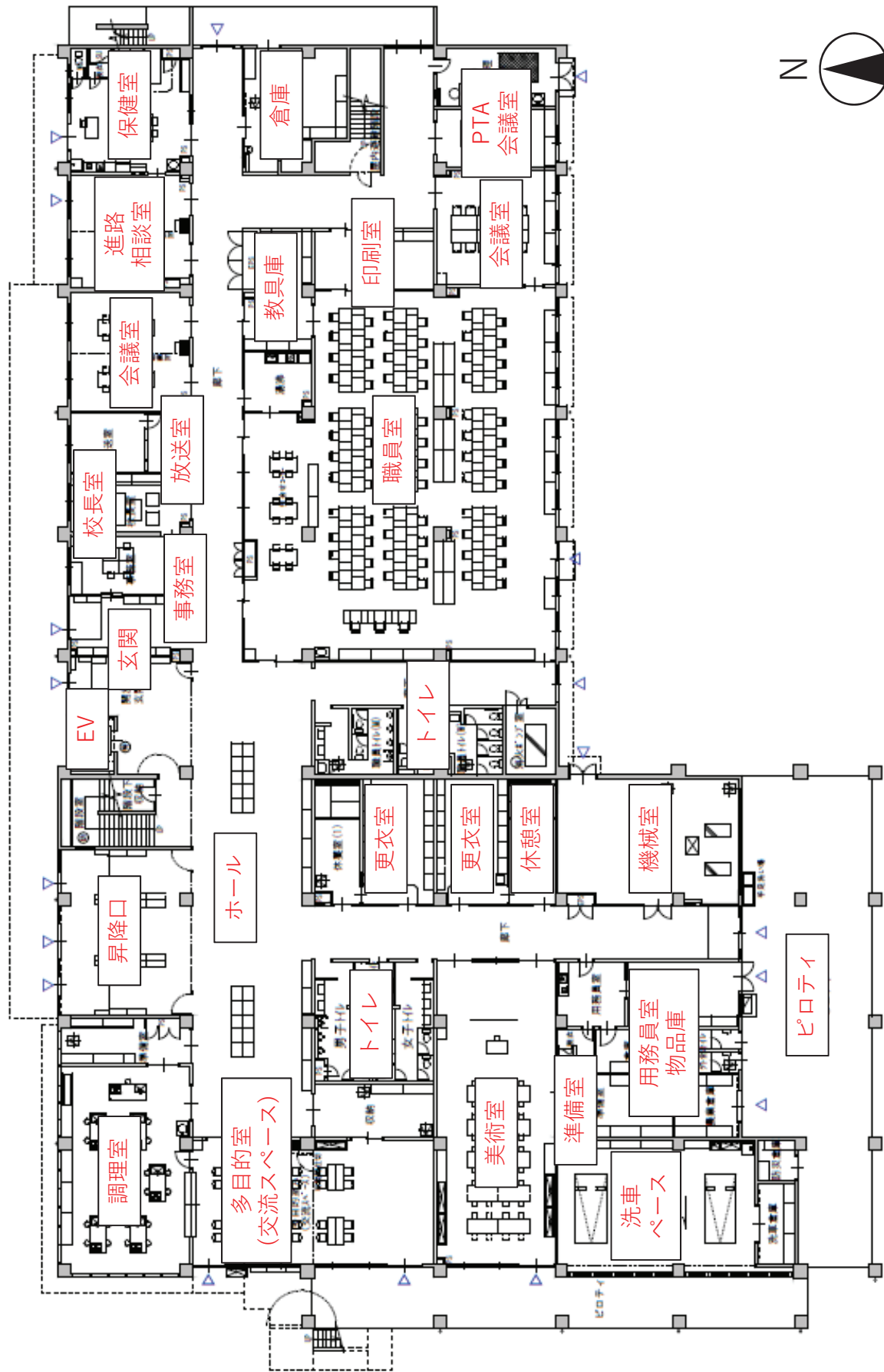


配置図

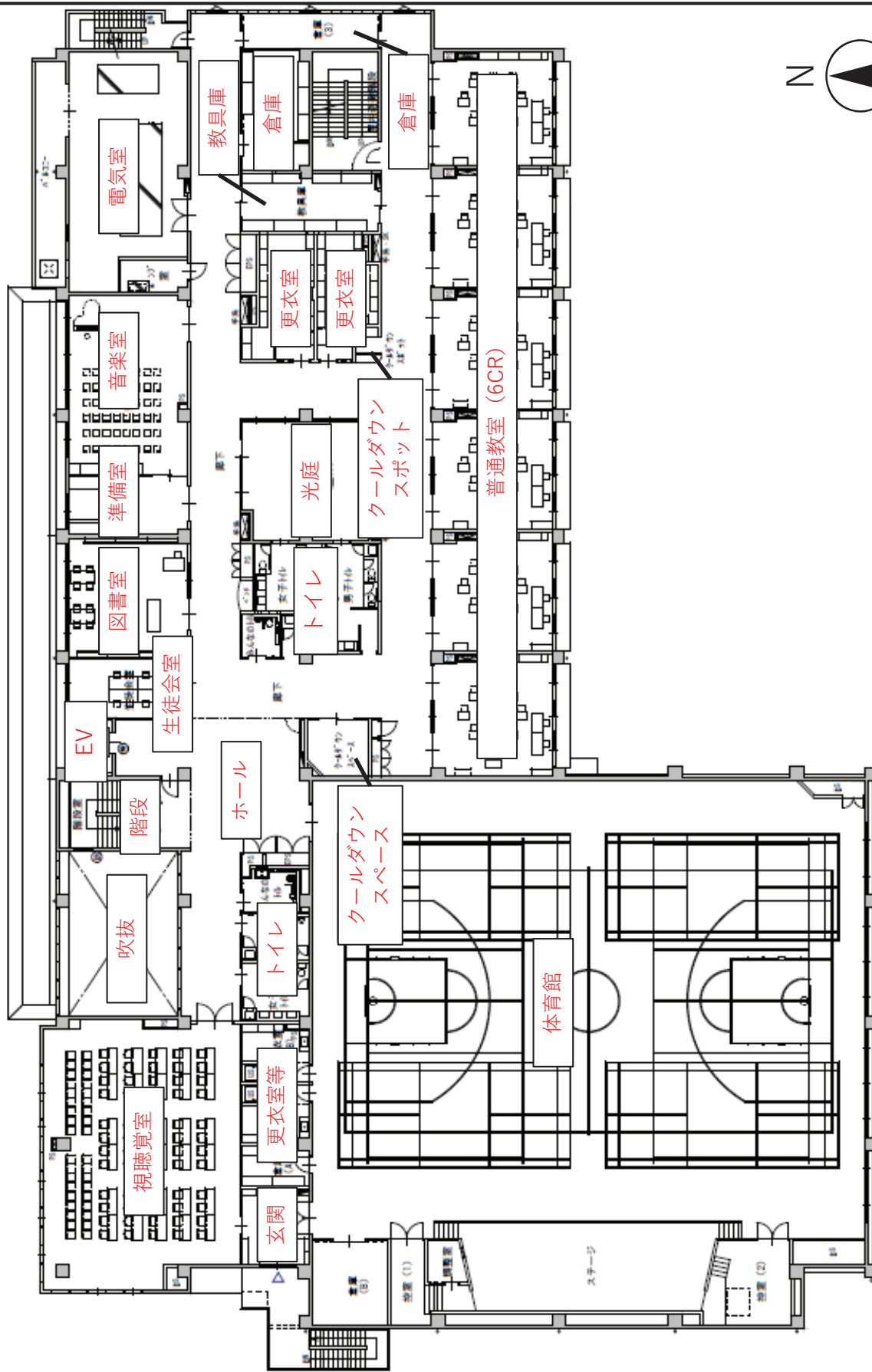


□ : 新築工事範囲

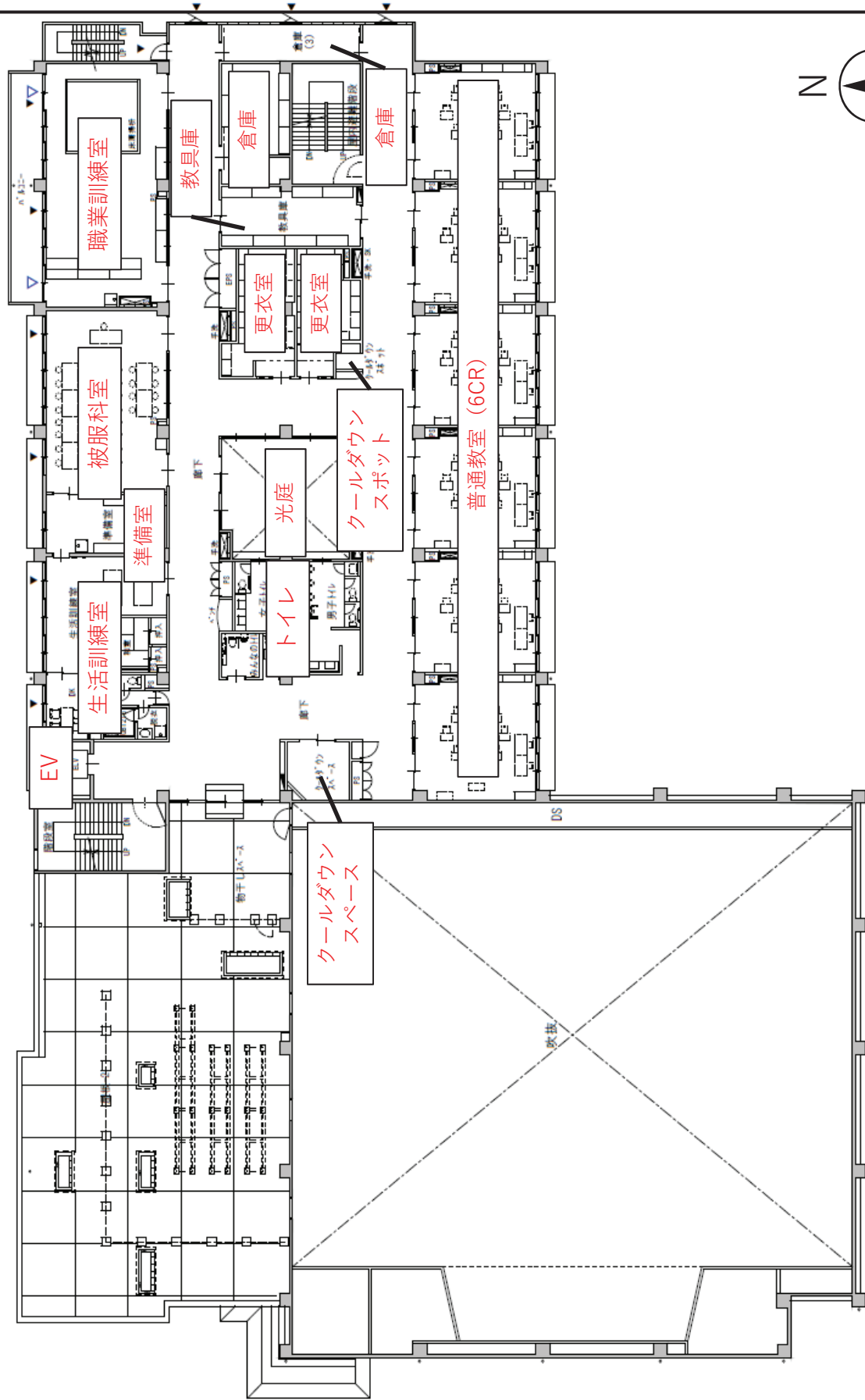
1階平面図



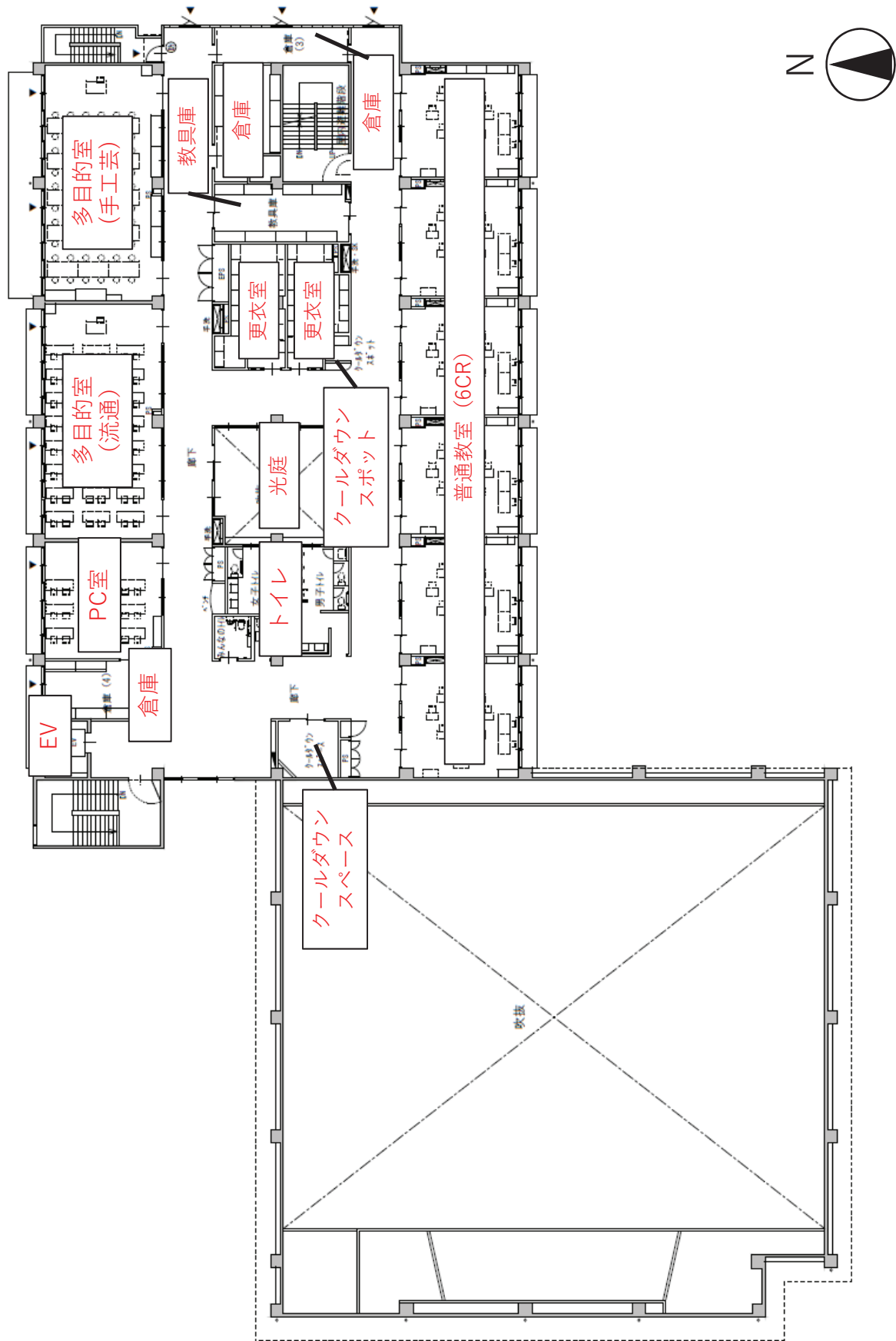
2階平面図



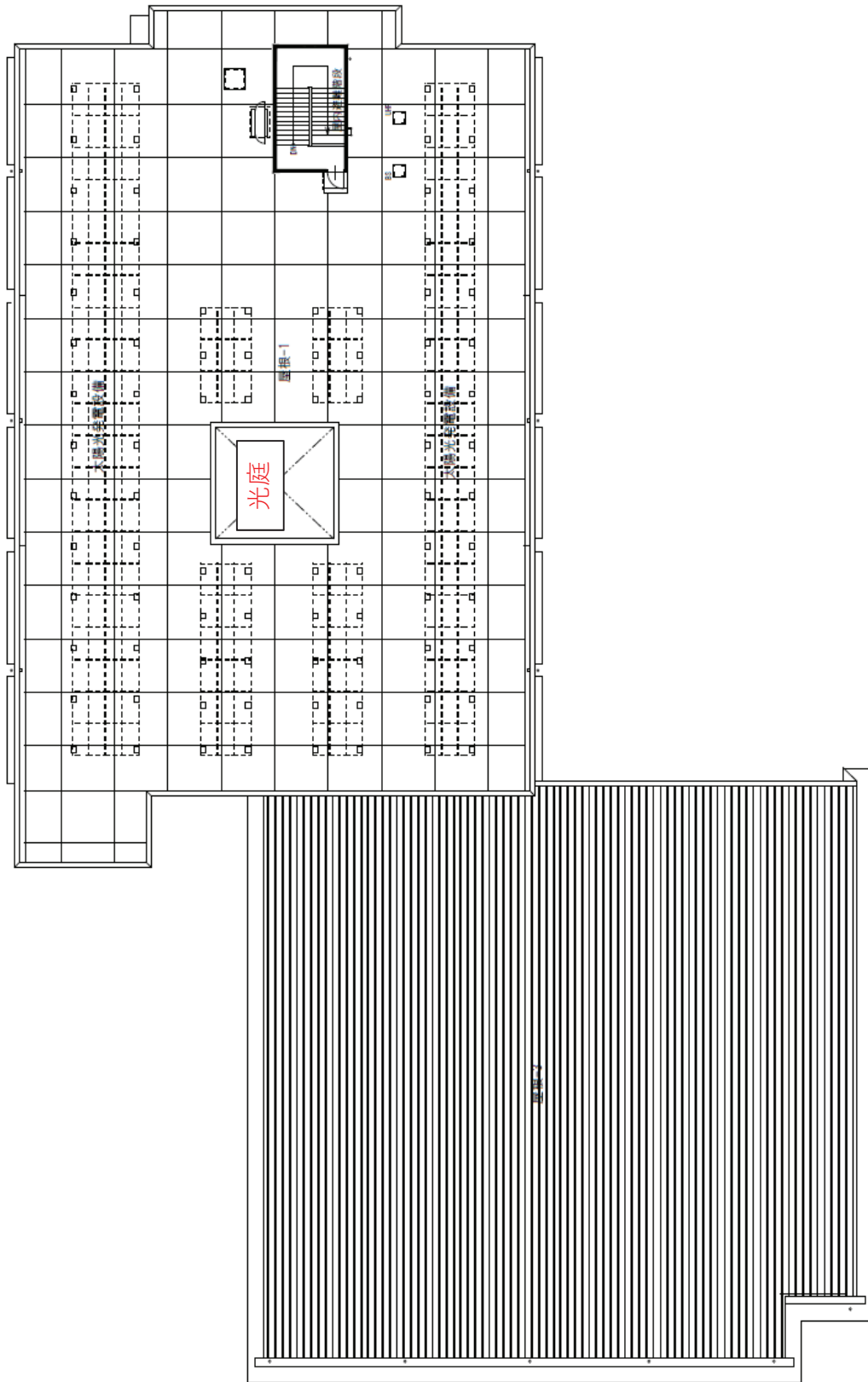
3階平面図



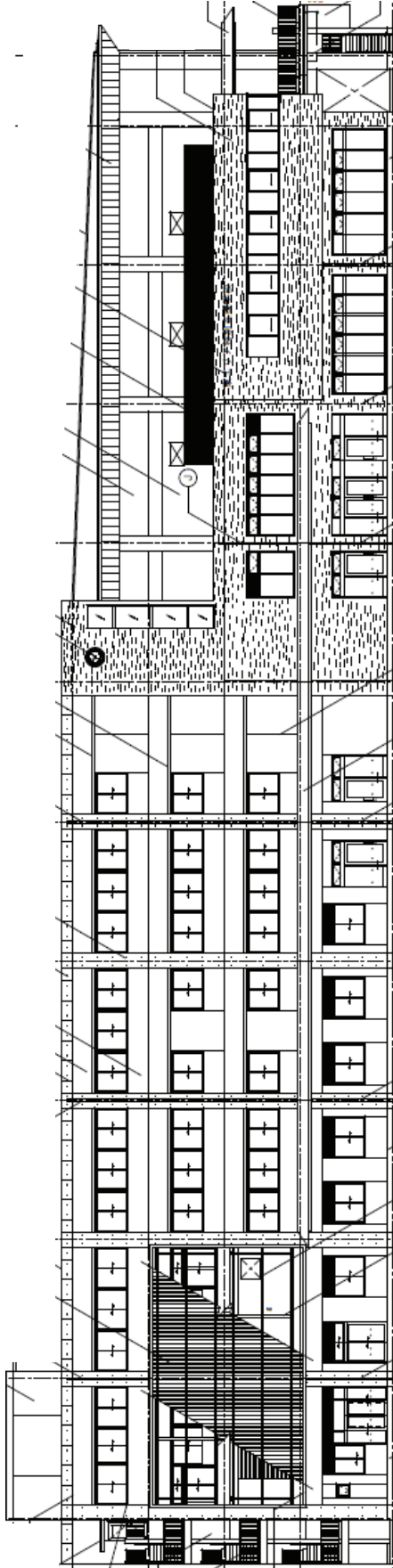
4階平面図



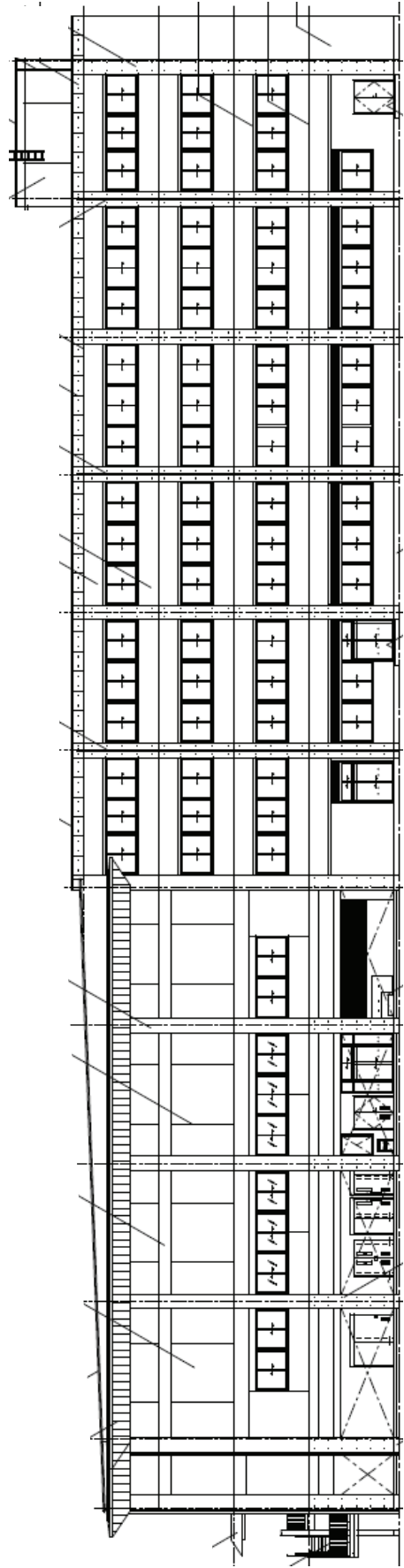
R階平面図



立面图 1

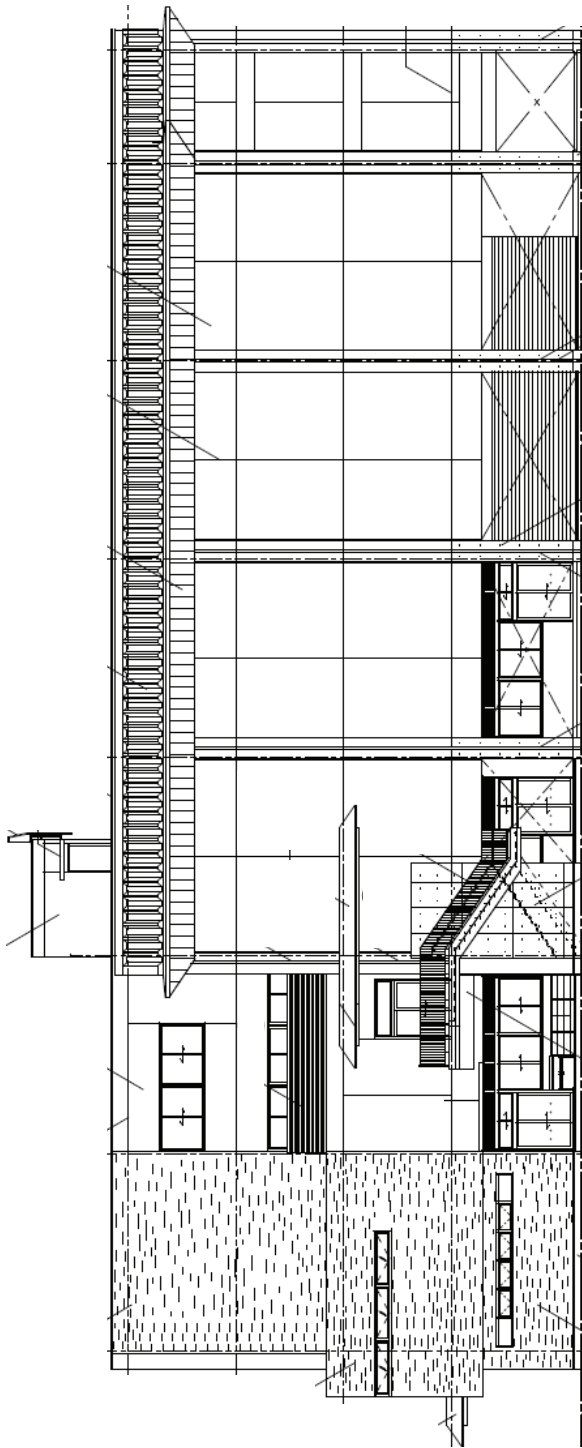


北側立面图

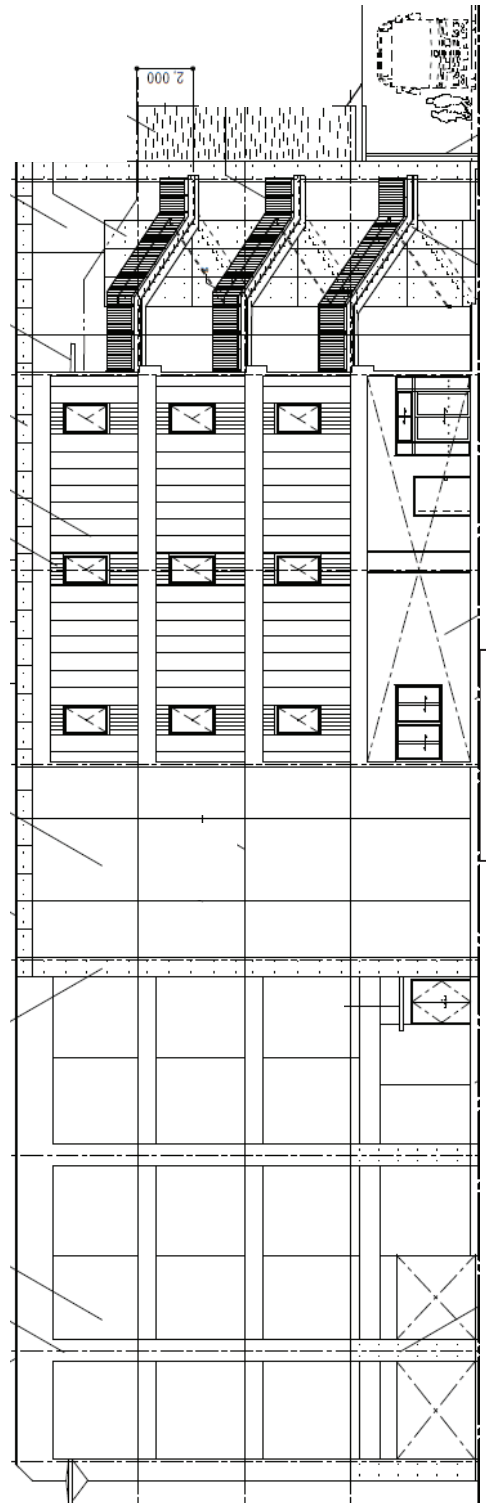


南側立面图

立面图 2



西側立面图



東側立面图

アイランドシティ地区小学校プール棟新築その他工事請負契約の締結について

1 契約概要

工事件名	アイランドシティ地区小学校プール棟新築その他工事	
工事概要	【プール棟】 構造 :鉄筋コンクリート造 1階建て 延べ床面積 :211.77㎡ 建築面積 :307.35㎡	摘要(別途工事) ○校舎棟新築工事 ○講堂兼体育館棟新築工事 ○電気設備工事 ○空調設備工事 ○衛生設備工事 ○昇降機工事 ○ろ過設備工事 ○ガス設備工事 ○木製建具工事 ○内部体育施設工事 ○黒板工事 等
	【飼育小屋】 構造 :木造 1階建て 延べ床面積 :9.55㎡ 建築面積 :9.55㎡	
	【体育用具室】 構造 :鉄筋コンクリート造 2階建て 延べ床面積 :91.80㎡ 建築面積 :57.96㎡	
	【外構】 舗装、フェンス、門扉 等	
工事場所	福岡市東区香椎照葉六丁目28番33	
工事期間	契約日の翌日から 令和6年3月15日まで	
入札方法	総合評価落札方式による制限付一般競争入札	
開札年月日	令和5年6月2日	
契約年月日	令和5年6月12日	
落札者	西鉄建設株式会社	
契約価額	435,600,000円 (うち消費税及び地方消費税相当額 39,600,000 円)	
予定価格	436,601,000円 (うち消費税及び地方消費税相当額 39,691,000 円)	
失格基準価格	392,940,900円 (うち消費税及び地方消費税相当額 35,721,900 円)	

【参考】 入札参加者一覧

区分	名称	備考
地場	西鉄建設株式会社	

2 入札結果

(1)技術評価点の内訳

		評価項目	配点
提案項目	技術提案	項目1 構造体コンクリートの品質確保について [着目点] 本施設は、新たな小学校として長期的に使用される重要な施設であることから、構造体コンクリートを密実で良質なものとするための品質管理が重要となる。	10
		項目2 重機作業時における労働災害防止対策について [着目点] 本工事は、施工範囲が別途工事と近接し、限られたスペースの中で重機による作業が多い工事であることから、各施工段階における労働者の安全対策が重要となる。	10
小計 a			20.0
企業評価項目	企業の施工能力	工事成績の実績	7
		工事成績優良業者の表彰実績	
		同種工事の施工実績	
		品質管理への取り組み	
	技術者の能力	資格の保有状況	2
		同種工事の施工経験	
	社会貢献・地域貢献・本店所在地	社会貢献・政策貢献	4.5
災害対策協力企業			
本店所在地			
社会性・信頼性の企業	競争入札参加停止措置状況	(-2) [※]	
小計 b			13.5
加算点 a+b			33.5
標準点 c			100
技術評価点A (a+b+c)			133.5

※配点欄の企業の信頼性・社会性(-2)は、企業評価項目の小計に含まない。

(2)入札価格

入札価格 B (単位:円) (消費税及び地方消費税相当額を除く価格)

(3)評価値

評価値 $A/B \times \alpha$ (α は数値調整のための係数)
 (予定価格1億円以上10億円未満の場合、 $\alpha = 100,000,000$)

落札者		
名称	西鉄建設株式会社	
区分	提案数	点数
A(2.0)	0	1.5
B(1.5)	1	
C(1.0)	0	
D(0.5)	0	
E(加算点なし)	0	
A(2.0)	0	1.5
B(1.5)	1	
C(1.0)	0	
D(0.5)	0	
E(加算点なし)	0	
3.0		
4.534		
2.000		
4.000		
減点なし		
10.534		
13.534		
100		
113.534		

396,000,000

28.6702

3 落札者の技術提案の概要

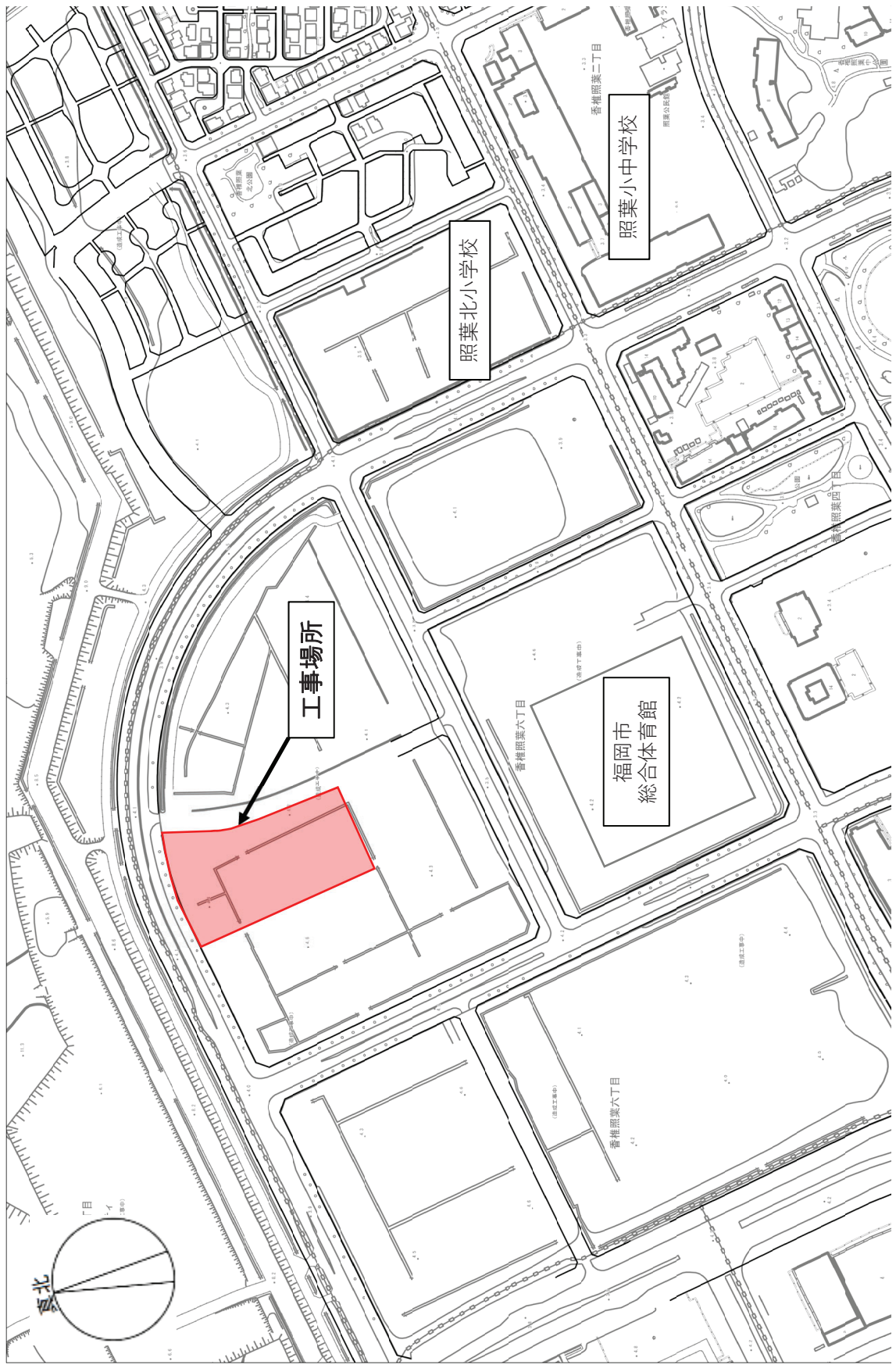
項目1	構造体コンクリートの品質確保について
	本施設は、新たな小学校として長期的に使用される重要な施設であることから、構造体コンクリートを密実で良質なものとするための品質管理が重要であり、これらを踏まえた効果的な提案がなされた。
項目2	重機作業時における労働災害防止対策について
	本工事は、施工範囲が別途工事と近接し、限られたスペースの中で重機による作業が多い工事であることから、各施工段階における労働者の安全対策が重要であり、これらを踏まえた効果的な提案がなされた。

(参考)評価項目の内容

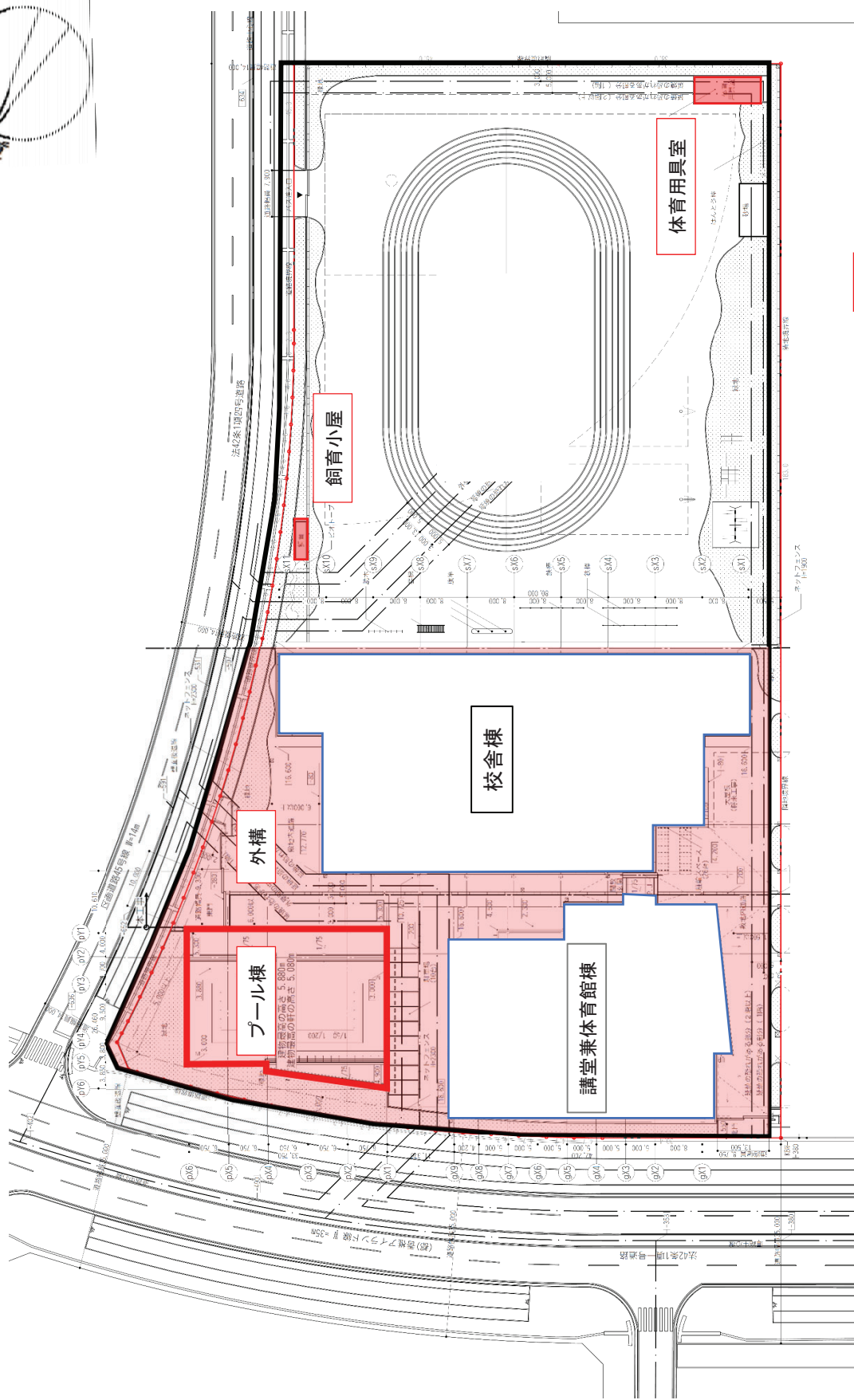
企業評価項目

評価項目		評価内容
企業の 施工能力	工事成績の実績	平成25年4月1日～令和5年4月5日の間に、本市(水道局、交通局含む。)又は福岡市施設整備公社(以下、「本市等」という。)が評定通知した建築工事の任意3件の平均点によって評価する。 (JV案件:構成員毎に評価点を算出し、その平均点を採用)
	工事成績優良業者の表彰実績	令和3年4月6日～令和5年4月5日の間に、本市等が通知した建築工事において、工事成績優良業者として表彰を行う旨通知した工事の実績により評価する。ただし、表彰日の翌日から入札公告日前日までの間に競争入札参加停止の措置を受けた期間がある場合は、評価の対象としない。 (JV案件:構成員毎に評価点を算出し、その平均点を採用)
	同種工事の施工実績	平成25年4月1日～令和5年4月5日の間に竣工したRC造又はSRC造の新築、増築又は改築工事の施工実績により評価する。 (JV案件:構成員毎に評価点を算出し、その平均点を採用)
	品質管理への取り組み	ISO9001の取得があれば優位に評価する。 (JV案件:構成員毎に評価点を算出し、その平均点を採用)
技術者の 能力	資格の保有状況	入札者が提示する配置予定技術者の監理技術者資格者証の保有期間により評価する。
	同種工事の施工経験	入札者が提示する配置予定技術者に平成25年4月1日～令和5年4月5日の間に竣工したRC造又はSRC造の新築、増築又は改築工事の施工経験(監理技術者、主任技術者、現場代理人での従事に限る)があれば優位に評価する。
社会 地域貢献 ・ 社会性・ 信頼性・ 企業性	社会貢献・政策貢献	福岡市から「障がい者雇用促進事業」、「環境配慮型事業所支援事業」(評価対象は、ISO14001又はエコアクション21の認証取得企業)、「次世代育成・男女共同参画支援事業」、「協力雇用主支援事業」、「消防団協力事業所支援事業」、「ふくおか「働き方改革」推進企業認定事業」の該当要件で認定を受けている企業を評価する。 (JV案件:各構成員毎に評価点を算出し、その平均点を採用)
	災害対策協力企業	今年度4月1日時点における福岡市と防災活動に関する協定を締結した団体に所属し、当該業種の特性を活かした防災活動を行う企業を優位に評価する。 (JV案件:構成員毎に評価点を算出し、その平均点を採用)
	本店所在地	入札公告日時点で本市に本店が所在し、本市競争入札有資格者名簿に地場企業として記載された期間(地場としての継続期間)が長い企業を優位に評価する。 (JV案件:構成員毎に評価点を算出し、その平均点を採用)
	競争入札参加停止措置状況	競争入札参加停止等の措置を受けた者で、公告日に、競争入札参加停止期間満了日の翌日を起算日とする競争入札参加停止期間と同期間に係る場合に、評価点を減点する。 (JV案件:構成員の中に対象者が含まれる場合は、一律2点(E評価)の減点とする)

位置図

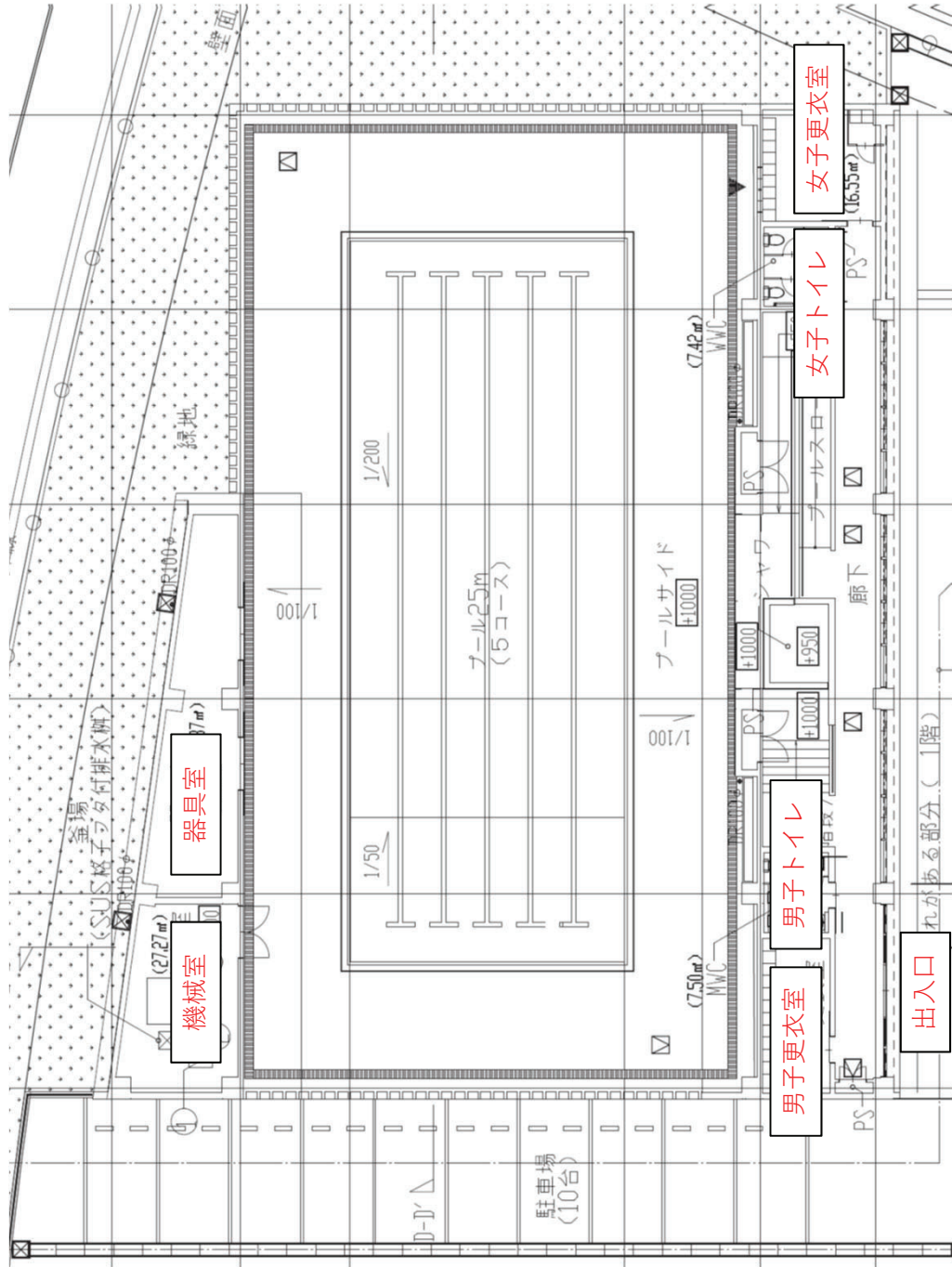


配置図

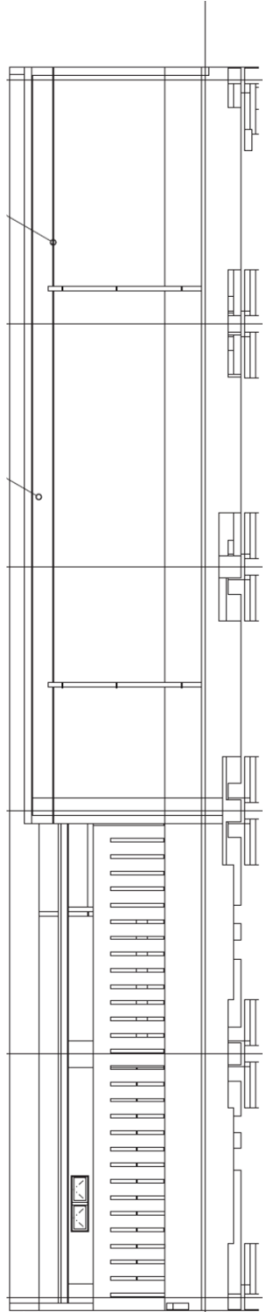


: 工事範囲

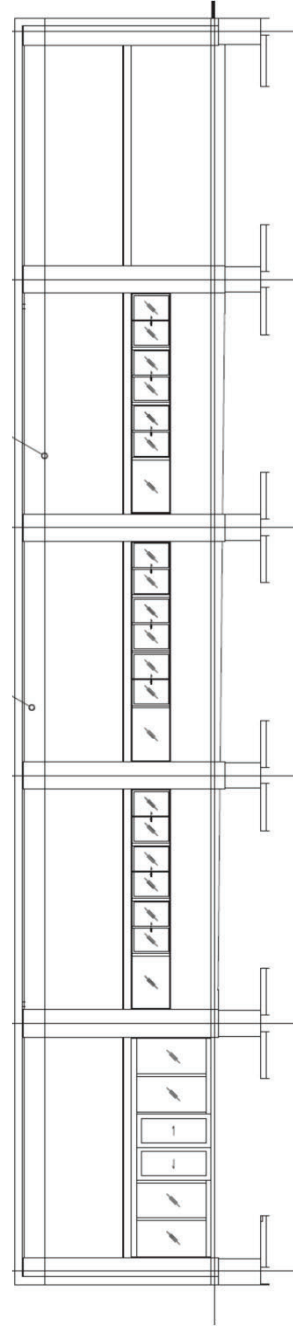
1階平面図



立面图 1

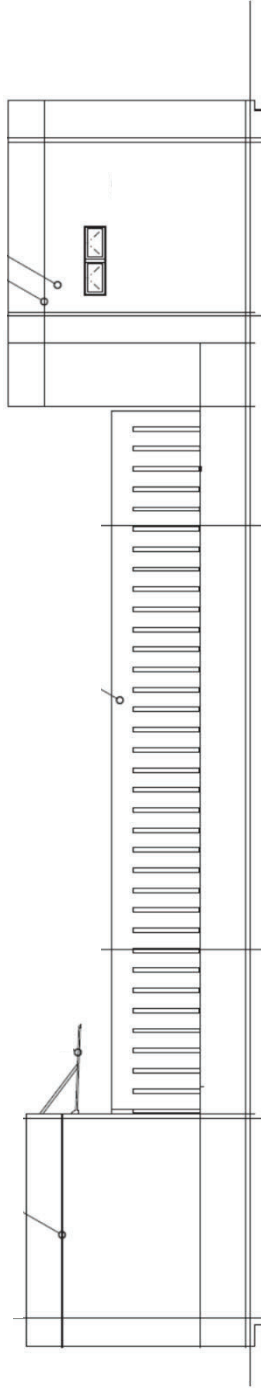


北側立面图

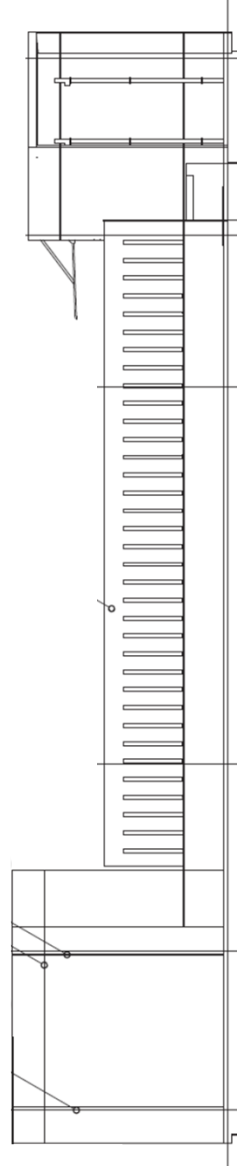


南側立面图

立面图 2



西側立面图



東側立面图